

Marknadsutveckling m m

Bilaga 1 till Rapport 1992:30
"Utvärdering av den livsmedelspolitiska reformen"



Rapport 1992:32

STATENS JORDBRUKSVERK

1992-09-30

MARKNADSUTVECKLING MM

Rapport 1992:32

**Bilaga 1 till rapport Utvärdering av den livsmedelspolitiska reformen
(1992:30)**

MARKNADSUTVECKLING MM - RAPPORT FRÅN PROJEKTGRUPPEN FÖR MARKNADSFRÅGOR

INNEHÅLLSFÖRTECKNING		SID NR
1	INLEDNING	1
2	UTVECKLINGEN EFTER 1 JULI 1991 - VEGETABILIER	3
2.1	SPANNMÅL	5
2.1.1	Mål för marknadsanpassningen	5
2.1.2	Produktion	5
2.1.3	Användning av skörden	7
2.1.4	Utrikeshandel	10
2.1.5	Marknadsanpassningen	11
2.1.5.1	Priser och system för prissättningen i producentledet	11
2.1.5.2	Prisregleringen (gränsskydd och intern marknadsreglering)	13
2.1.6	Slutsatser	14
2.2	OLJEVÄXTER OCH FETTVAROR	15
2.2.1	Mål för marknadsanpassningen	15
2.2.2	Produktion	15
2.2.3	Användning av skörden	17
2.2.4	Utrikeshandel	18
2.2.5	Marknadsanpassningen	18
2.2.5.1	Priser och system för prissättning	18
2.2.5.2	Prisreglering (fettvaruavgiften)	19
2.2.6	Slutsatser	20
2.3	MATPOTATIS	20
2.3.1	Mål för marknadsanpassningen	20
2.3.2	Produktion	20
2.3.3	Användning av skörden	20
2.3.4	Utrikeshandel	21
2.3.5	Marknadsanpassningen	21
2.3.5.1	Prissättningen	21
2.3.5.2	Prisreglering (gränsskydd)	22
2.4	FABRIKSPOTATIS	22
2.4.1	Mål för marknadsanpassningen	22
2.4.2	Produktion	22
2.4.3	Användning av skörden	23

2.4.4	Utrikeshandel	24
2.4.5	Marknadsanpassningen	24
2.4.5.1	Prissättning	24
2.4.5.2	Prisreglering (gränsskydd)	25
2.4.6	Slutsatser	25
2.5	SOCKER	25
2.5.1	Mål för marknadsanpassningen	25
2.5.2	Produktion	25
2.5.3	Användning av skörden	26
2.5.4	Utrikeshandel	26
2.5.5	Marknadsanpassningen	26
2.5.5.1	Prissättning	26
2.5.5.2	Prisreglering (gränsskydd)	27
2.5.6	Slutsatser	27
2.6	ÖVRIGA GRÖDOR (BRUNA BÖNOR M FL)	27
3	UTVECKLINGEN EFTER 1 JULI 1991 - ANIMALIER	28
3.1	MJÖLK OCH MEJERIPRODUKTER	28
3.1.1	Mål för marknadsanpassningen	28
3.1.2	Produktion	29
3.1.3	Användning av mjölken och konsumtionen av mejeriprodukter	30
3.1.4	Utrikeshandel	30
3.1.5	Marknadsanpassningen	32
3.1.5.1	Förenklade systemet för lönsamhetsutjämning på mjölkområdet	35
3.1.6	Slutsatser	36
3.2	NÖT-, KALV-, GRIS, FÅR- OCH LAMMKÖTT	37
3.2.1	Mål för marknadsanpassningen	37
3.2.2	Produktion	37
3.2.3	Konsumtion	39
3.2.4	Utrikeshandel	39
3.2.5	Marknadsanpassningen	41
3.2.5.1	Utvecklingen i slakteriledet	46
3.2.5.2	Temporärt system för stöd till export av kött	47
3.2.6	Slutsatser	48
3.3	ÄGG OCH FÅGELKÖTT	50
3.3.1	Mål för marknadsanpassningen	50
3.3.2	Produktion, konsumtion, utrikeshandel och prisutveckling	50
3.3.3	Marknadsanpassningen	53

4	PRISUTVECKLINGEN I OLIKA LED	53
4.1	Prisutvecklingen i olika led i livsmedelskedjan	53
4.2	Kostnadsutvecklingen för produktionsmedel	62
4.2.1	Förnödenheter	63
4.2.2	Maskiner	65
4.2.3	Byggnader	67
4.2.4	Övrigt inkl företagsförhållanden	68
5	EKOLOGISKT LANTBRUK	69
5.1	Det ekologiska lantbruket och 1990 års livsmedelpolitiska beslut	69
5.2	Stöd till ekologiskt lantbruk	69
5.3	Vegetabilier (omfattning, utveckling, priser, marknadsförhållanden)	71
5.4	Animalier (omfattning, utveckling, priser, marknadsförhållanden)	73
5.5	Slutsatser	74
6	SMÅSKALIG LIVSMEDELFÖRÄDLING OCH NYA VERKSAMHETSGRENAR	75
6.1	Vegetabilier	75
6.2	Animalier	75
6.3	Uppgifter enligt enkät till länsstyrelserna inkl uppgifter om nya verksamhetsgrenar	77
7	MARKNADSFRÅGOR OCH KOPPLINGAR TILL SYSTEMET FÖR RÅVARUKOSTNADSUTJÄMNING	77
7.1	Bakgrund	77
7.2	Utvecklingen efter 1 juli 1991	79
7.2.1	Utrikeshandel	81
7.3	Slutsatser	83

MARKNADSUTVECKLING MM

(UTVÄRDERING AV DEN LIVSMEDELSPOLITISKA REFORMEN - RAPPORT FRÅN PROJEKTGRUPPEN FÖR MARKNADSFRÅGOR)

1 INLEDNING

Regeringen uppdrog den 20 december 1990 åt dåvarande lantbruksstyrelsen och statens jordbruksnämnd att följa och analysera effekterna av den livsmedelspolitiska reformen. Fr o m den 1 juli 1991 har dessa båda myndigheter upphört och ersatts av statens jordbruksverk. Uppdraget skall redovisas den 1 oktober varje år och avse utvecklingen per den 1 juli. En samlad utvärdering av utvecklingen under hela omställningsperioden skall redovisas den 1 oktober 1994.

Av uppdraget framgår bl a följande:

" Regeringen uppdrar åt lantbruksstyrelsen och statens jordbruksnämnd att i samråd följa och analysera utvecklingen i jordbrukssektorn och på marknaderna för jordbrukets produkter till följd av riksdagens beslut om livsmedelspolitiken. Uppföljningen skall generellt avse produktionens utveckling, såväl totalt som för olika produkter och regioner, strukturutvecklingen, utvecklingen i norra Sverige, marknadsutvecklingen för jordbrukets produkter, den ekonomiska utvecklingen i jordbruket samt hur omställningen av jordbruksproduktionen fortgår. Myndigheterna skall särskilt uppmärksamma följande frågor.

Marknadsutveckling

Marknadens funktionssätt förbättras vid en avreglering vilket innebär välfärdsvinster för samhället och för konsumenterna. Prisutvecklingen på jordbruksprodukter skall följas under omställningsperioden. I det här sammanhanget är det också viktigt att följa vilka former (t ex kontraktsteckning) handeln mellan råvaruproducent och efterföljande led kommer att ta samt hur prisförhållandena på olika delmarknader utvecklas. Vidare är det viktig att följa utvecklingen av importen av livsmedel under övergångsperioden. En intern avregleringen kan framför allt under

övergångsperioden leda till prissänkningar på flera delmarknader. Detta i kombination med ett bibehållet gränsskydd kan skapa problem för marknads-tillträdet för vissa varor. Myndigheterna bör därför noga bevaka utvecklingen på olika delmarknader och liksom hittills selektivt använda restitutioner då det är motiverat för att förse marknaden med efterfrågade varor.

Utvecklingen på olika delmarknader skall följas och redovisas och en bedömning göras av hur marknadsanpassningen för olika produktionsgrenar fortlöper. Härvid skall särskilt produktions- och prisutvecklingen för olika produktionsgrenar uppmärksammas."

Arbetet med utvärderingen vid statens jordbruksverk har bedrivits i olika projektgrupper. En särskild projektgrupp har svarat för arbetet avseende marknadsfrågor. I denna grupp har följande personer ingått: Börje Karlsson, Gunilla Broström, Maria N de Agé, Bo Lövmström, Göte Frid, Bengt Johnsson, Caroline von Wachenfeldt, Agneta Nordström och Linda Sörensen.

Reformeringen av livsmedelspolitiken påbörjades i huvudsak först fr o m den 1 juli 1991. Det är nu möjligt att utvärdera effekterna under det första året som reformen varit i kraft.

Jordbruksverket riktade under sommaren en enkät till länsstyrelserna. Enkäten innehöll frågor om utvecklingen i jordbruks- och livsmedelsindustrin. Resultat från denna enkät redovisas i tillämpliga delar under aktuella områden i denna rapport.

I rapporten behandlas följande huvudområden

- vegetabilieområdet
- animalieområdet
- pris- och kostnadsutveckling i olika led
- ekologiskt lantbruk
- småskalig livsmedelsförädling och nya verksamhetsgrenar
- marknadsfrågor och systemet för råvarukostnadsutjämning.

Vidare gäller att slutsatser och förslag avser en situation med fortsatt tillämpning av gällande beslut. Överväganden kopplade till anpassningsbehov inför EG-medlemskap har inte ansetts ingå i föreliggande utvärderingsuppdrag.

2 UTVECKLINGEN EFTER 1 JULI 1991 - VEGETABILIER

Inledningsvis redovisas uppgifter om åkerarealens användning och årsmånsförhållanden. Den totala åkerarealen minskade mellan 1991 och 1992 med 32 000 ha, jmf tabell 1. Detta är en lägre minskning än mellan 1990 och 1991 då den var 56 000 ha. Ser man till fördelningen på olika grödor minskade spannmålsarealen och oljeväxtarealen medan vallarealen ökade. I senare avsnitt redovisas utvecklingen för resp gröda.

Väderleken var under sommaren 1992 mycket extrem. I stora delar av landet varade en torkperiod från mitten av maj till mitten av juli. För att finna motsvarigheter till de låga nederbörds mängderna får man i delar av landet gå tillbaka hundra år eller mer. Skördeutfallet kommenteras närmare under respektive produktområde. Vall redovisas dock inte som ett eget avsnitt. Beträffande vallväxter, som förutom slåtter- och betesvall även omfattar grönfoder och ensilageväxter har torkan lett till lägre avkastning. Hektarsköörden för första skörd av slåttervall var ca 15 procent lägre än normskörd. Effekter till följd av en lägre tillgång på grovfoder kan uppkomma i animalieproduktionen.

**Tabell 1 Åkerarealens användning (oreducerade arealer 1987-1992),
1 000 ha. Avser brukningsenheter med mer än 2 ha åker.**

	1987	1988	1989	1990	1991	1992 prel
Höstvete	226	182	252	320	225	235
Vårvete	110	77	40	29	33	36
Höstråg	42	35	71	74	43	35
Vårråg	0	0	0	0	0	0
Summa brödsäd	378	294	363	423	301	306
Korn	580	567	501	492	491	455
Havre	425	447	433	388	364	362
Blandsäd	46	38	36	32	40	46
Summa fodersäd	1 051	1 052	970	912	895	863
Summa spannmål	1 429	1 346	1 333	1 335	1 196	1 169
Höstraps	50	37	71	85	76	51
Vårraps	63	58	53	44	41	57
Höstrybs	3	5	9	9	8	3
Vårrybs	54	49	36	30	26	26
Övriga oljevaxter	0	0	0	0	0	0
Summa oljevaxter	170	149	169	168	151	137
Summa spannmål och oljevaxter	1 599	1 495	1 502	1 503	1 347	1 306
Baljevaxter	59	45	37	33	23	14
Vallvaxter	858	889	943	969	970	1 022
Potatis	38	39	36	36	37	39
Socketbetor	51	51	50	50	39	48
Övrigt*	285	353	285	254	373	328
Totalt	2 890	2 872	2 853	2 845	2 789	2 757

* Övriga växtslag, helträda, outnyttjade slätter- och betesvallar och annan obrukad åker.

Källa: Jordbruksstatistisk årsbok

2.1 SPANNMÅL

2.1.1 Mål för marknadsanpassning

På spannmålsområdet är målet att uppnå en långsiktig balans på marknaden. För att uppnå detta avskaffas inlösen systemet. P g a av det stora överskottet av spannmål har övergångsåtgärder införts t o m 1993/94. Inlösen kommer att vara möjlig t o m 1993 års skörd men till successivt fallande priser. Det har dessutom skett förenklingar i reglerna för inlösen systemet.

2.1.2 Produktion

Åkerarealen som utnyttjas för spannmålsodling minskade under slutet av 1980-talet och början av 1990-talet. 1986, innan omställningsprogram sattes in för begränsa odlingen, uppgick spannmålsarealen till ca 1,6 milj ha. Därefter skedde en nedgång och för 1992 har arealen preliminärt beräknats uppgå till 1,16 milj ha. Jämfört med 1991 är det en minskning med ca 37 000 ha.

Tabell 2 Arealens utveckling, 1 000 ha

År	Total åkerareal	Total spannmålsareal	Areal i omställningsprogram
1986	2 877	1 580	-
1987	2 890	1 429	150
1988	2 872	1 346	261
1989	2 853	1 333	258
1990	2 845	1 335	266
1991	2 789	1 196	350
1992*	2 757	1 169	370

* Preliminära uppgifter

Regionalt har spannmålsarealen minskat mest i Mellansverige och i Norrland. Arealen har minskat minst på Gotland och i Skåne.

Åtgärdsprogrammen har stimulerat en ökning av de höstsådda grödorna, medan de vårsådda har minskat i omfattning de senaste åren.

Av den totala åkerarealen utgjorde spannmålsgrödorna 1986 ca 54 procent. Motsvarande andel var 1992 ca 42 procent.

Tabell 3 Spannmålsarealens fördelning, 1 000 ha

År	Höstvete	Vårvete	Råg	Korn	Havre	Blandsäd	Summa
1986	212	110	40	681	487	50	1 580
1988	182	77	35	567	447	38	1 346
1990	320	29	74	492	388	32	1 335
1991	225	33	43	491	364	40	1 196
1992*	235	36	35	455	362	46	1 169

* Preliminära uppgifter

Källa: SCB

Hektaravkastningen under 1991 blev något högre än normskörden för de flesta av grödorna. De första prognoserna för 1992 tyder på hektarskördar som understiger normskörd p g a torr väderlek under sommaren. Det är främst de vårsådda grödorna som har drabbats av torkan. Höstvetet beräknas avkasta ca 95 procent av normskörd medan havren ger ca 60 procent av normskörd.

Tabell 4 Hektaravkastning för spannmålsgrödor, kg/ha

Gröda	1990	1991	1992	Normskörd*
Höstvete	6 560	6 010	5 770	6 042
Vårvete	5 220	4 840	3 780	5 020
Råg	4 750	3 950	4 210	4 288
Korn	4 540	4 140	3 020	4 004
Havre	4 310	4 130	2 370	3 914

*Avser 1992

Källa: SCB

Den totala spannmålsskörden uppgick 1991 till ca 5,2 milj ton, därav utgjordes ca 1,6 milj ton av brödsäd. 1991 års skörd var ungefär normalstor.

SCB:s snabbstatistik från september visar på en skörd 1992 som uppgår till 3,8 milj ton. Jämfört med 1992 års faktiska arealer och normerad hektaravkastning är årets verkliga skörd ca 21 procent lägre.

Effekten av omställningen uttryckt i kg spannmål är svår att uppskatta eftersom det saknas exakta uppgifter över avkastningsnivån på de arealer som tagits ur produktion. Antar man en hektarskörd på 3 000 - 4 000 kg blir den totala effekten för 1992 ca 1,0 milj ton förutsatt att hela arealen förutom "gammal" träda utnyttjats för spannmålsodling.

Tabell 5 Total spannmålsskörd, Mkg

År	Brödsäd	Fodersäd	Summa
1986	1 885	3 940	5 825
1988	1 423	3 306	4 729
1990	2 578	3 830	6 408
1991	1 648	3 511	5 159
1992*	1 582	2 265	3 847
1992 norm	1 672	3 203	4 872

* Preliminära uppgifter

Källa: SCB

2.1.3 Användning av skörden

Huvuddelen av fodersäden omsätts inte i reguljär handel utan förbrukas direkt hos odlaren eller säljs mellan odlarna. För brödsäden är förhållandet det omvända, ca 50 procent säljs från odlare till handel.

På spannmålsmarknaden finns det två handelsblock, dels Svenska Lantmännens Riksförbund (SLR), dels Svenska Foder AB. SLR täcker genom sina föreningar hela landet. Gruppens marknadsandel vad gäller mottagning av spannmål uppgår till ca 85 procent. Det andra blocket utgörs av Svenska Foder AB med närstående företag. Företaget har sin tyngdpunkt i södra och västra Sverige.

Det finns tre dominerande avsättningsområden för spannmål:

Kvarnindustrin - Livsmedel

Foderindustrin - Animalieproduktionen

Export

Den inhemska konsumtionen av spannmålsprodukter har inte förändrats nämnvärt sett över den senaste femårsperioden. Av den totala

brödsädsskörden avsätts ca 40 procent för livsmedelsändamål inom landet. Enligt preliminära uppgifter för 1991 uppgår den inhemska konsumtionen av vetemjöl till ca 439 Mkg och av rågmjöl till ca 83 Mkg. Det motsvarar ca 620 Mkg hel spannmål. Därutöver förmalades ca 25 Mkg spannmål för exportmarknaden.

Ca 120 Mkg fodersäd används för livsmedelsändamål, merparten används inom maltindustrin.

Tabell 6 Humankonsumtion av spannmål och spannmålsprodukter, Mkg

Produkt	1980	1985	1988	1989	1990	1991
Vete- och rågmjöl	493	510	516	518	528	522
Korn	63	59	82	87	84	85
- malkorn	57	55	77	82	80	82
Havre	27	31	30	36	37	35

På marknaden för kvarnprodukter finns förhållandevis många företag (jämfört med övriga marknader för vegetabilieprodukter). AB Nord Mills, som ägs av SLR, dominerar marknaden. Företaget har fem kvarnar. Under de senaste åren har AB Nord Mills strukturrationaliserat kraftigt varvid tre kvarnar lagts ner. Nord Mills marknadsandel har minskat under senare år och uppgår i nuläget till drygt 40 procent av den totala förmalningen inkl exportförmalningen. Konsumentkooperationen (AB Juvel) har också strukturrationaliserat. Företaget har lagt ner en av tre anläggningar. Deras marknadsandel uppgår till ca 20 procent. Pågen AB bedriver förmalning i två kvarnar, en i Skåne och en i Göteborg. Företaget har ökat sin marknadsandel och har nu ca 10 procent av förmalningen. Vid sidan av dessa större block finns det fem privatägda kvarnar som vardera har mellan 1-5 procent av marknaden. Denna kategori har ökat sin marknadsandel under senare år. Omkring 8 procent av förmalningen sker vid kvarnar som enbart mal råg för knäckebrödstillverkning. Inom denna grupp är Wasabröd AB helt dominerande. Dessa företag och grupper av företag täcker över 99 procent av marknaden.

Resterande del av marknaden täcks av kvarnar som har en förmalning som sammanlagt understiger 1 procent av den totala förmalningen i Sverige.

Totalt inom gruppen finns det ca 50 kvarnar och de flesta av dessa har karaktären av bygdekvarnar med en årlig förmalning som understiger 50 000 kg (motsvarar ca 10 ha spannmål). Enligt Jordbruksverkets förmalningsavgiftsstatistik minskar antalet små kvarnar (< 50 000 kg).

Tabell 7 Strukturen i kvarnindustrin

Företagskategori	Driftsplatser st	Marknadsandel procent
AB Nord Mills	6	43
Konsumentkooperationen	2	21
Pågen AB	2	11
Privata kvarnar > 10 Mkg	5	17
Knäckebrödsquvarnar	4	8
Övriga	50	< 1
Summa	69	100

En stor del av den spannmål som används för foderändamål kommer från egen odling eller köps in direkt från någon lantbrukare. Statistik över spannmålsanvändningen i fodermedelsindustrin ger därför inte någon fullständig bild av den totala förbrukningen. En metod att beräkna användningen till foder är att utgå från de färdiga animalieprodukterna och därifrån beräkna spannmålsåtgången. Ett annat sätt är att låta foderanvändningen utgöra restposten i en balanskalkyl.

Totalt förbrukas uppskattningsvis ca 3 milj ton spannmål för foderändamål, därav används ca 0,8 milj ton i färdiga foderblandningar.

Fodermarknaden domineras av två tillverkare, SLR och Svenska Foder AB. SLR har genom sina föreningar ungefär 80 procent av marknaden och det privatägda Svenska Foder AB med närstående företag ca 20 procent. Marknadsandelarna har varit stabila under de senaste åren.

2.1.4 Utrikeshandel

Vid normal skörd utgörs importen av spannmål endast av specialkvaliteter (durumvete och kvalitetsvete) som inte kan odlas inom landet. Under de senaste åren har importen uppgått till ca 50 Mkg per år, vilket utgör mindre än 10% av konsumtionen. Vissa år med ogynnsamma odlingsbetingelser har det även krävts kompletterande import av råg och fodersäd. Under 1992/93 kommer import att ske av främst fodersäd p g a svag skörd inom landet.

Från den 1 oktober 1991, i samband med ny skörd, sänktes referenspriset och därmed också införselavgiften på spannmål med 13 kr/100 kg. P g a att det under säsongen rått ett överskott på spannmålsmarknaden har inlösenpriserna varit styrande för priserna inom landet. Det har av denna anledning inte varit intressant att importera spannmål till Sverige. Den 1 november 1991 uppgick inlösenpriset för vete i odlarledet till 115 kr/100 kg och det gränsskyddade priset till 145 kr/100 kg i partiledet. Marknadpriset i odlarledet var vid samma tidpunkt ca 114 kr/100 kg.

Fr o m 1991 tidigarelades inlösentidpunkten för spannmål från den 1 mars till den 1 november. Handeln har möjlighet att korrigera sina kvantiteter de anmält till inlösen till i mitten av februari men med prisavdrag. Från myndighetens sida är det positivt att så tidigt som möjligt få besked om hur stor kvantitet som skall exporteras. Handeln har dock påpekat att det är svårt att så tidigt på säsongen få en klar bild över hur stor förbrukningen blir. Det kan därför uppstå situationer då det blir nödvändigt att komplettera med import innan ny skörd är klar.

Tabell 8 Import av spannmål, ton

År	Vete	Råg	Korn	Havre	Summa
1986	50 300	39 600	275	25	90 200
1987	74 800	49 300	92 200	2 000	218 300
1988	70 000	57 300	18 800	40	146 140
1989	49 000	17 600	100	400	67 100
1990	50 000	5 000	240	40	55 280
1991	46 300	20	130	0	46 450

Överskottet av 1991 års skörd uppgick till ca 1,1 milj ton, därav utgörs ca 750 milj ton av brödsäd och ca 350 milj ton av fodersäd. Spannmålen har huvudsakligen sålts till Ryssland och till USA (havre).

Huvuddelen av exporten har skett från de mellansvenska prisorterna, Norrköping/Djurön, Uddevalla och Stockholm. Omfattande försäljning till Ryssland har medfört att även hamnar i Mälardalen, som inte är prisorter, har kunnat utnyttjas eftersom leveranser har kunnat ske med mindre fartyg. Från prisorten i södra Sverige, Helsingborg, har förhållandevis små kvantiteter levererats. Det kan förklaras med att det överskott av brödvete som tidigare funnits har utnyttjats för foderändamål. Tidigare har foderspannmål från Mellansverige transporterats till södra Sverige. En viktig anledning till att vete blivit mera attraktivt som foder är att vete har lägre inlösenpris än korn.

2.1.5 Marknadsanpassningen

Av följande tabell framgår den totala spannmålsmarknaden i Sverige. Vid normal skörd uppgår överskottet till ca 1 milj ton.

Tabell 9 Försörjningsbalans, Mkg

År	1991	1992*	Norm
Tillgång			
Import	50		50
Produktion	5 200	3 800	4 900
Summa tillgång	5 250		4 950
Inhemsk förbrukning			
- kvarnindustrin	700	700	700
- foder	3 400	3 200	3 200
- utsäde			
Export	1 150	---	1 050

* Prognos

2.1.5.1 Priser och system för prissättningen i producentledet

Det finns inte längre någon direkt koppling mellan spannmålspriserna på inlandsmarknaden och inlösenpriserna för överskottsspannmål. I praktiken

blir det dock inlösenpriset som styr marknadspriset vid en överskottssituation och det gränsskyddade priset som styr vid en bristsituation.

Från spannmålshandelns sida har man allt mer övergått till att tillämpa kontraktering av spannmål. Odling på kontrakt började för vissa specialkvaliteter och har därefter kommit att gälla för allt större del av odlingen.

Två huvudtyper av kontrakt kan urskiljas; ett slags kontrakt som omfattar spannmål av en viss bestämd egenskap och sort, den andra sortens kontrakt omfattar en mera generell vara. Kontraktet för specialvaran omfattar produkter som grynhavre, malkorn, knäckebrödsråg och kvalitetsvete m m. Kvantiteten är ofta begränsad och det finns noga angivna kvalitetsvillkor. Kvalitetsvillkoren avviker som regel från de villkor som jordbruksverket tillämpar för inlösen. För knäckebrödsrågen krävs högre falltal, för kvalitetsvetet högre proteinhalt etc. I kontraktet erbjuds även en merbetalning, ofta kopplat till vissa kvalitetsegenskaper, i förhållande till inlösenpriset.

Den andra typen av kontrakt har mera karaktären av ett leveransavtal. Det finns som regel inga kvantitetsbegränsningar och vem som vill får teckna kontrakt. Produkterna som omfattas är av karaktären bulkvaror och definieras som höstvete, korn och havre. Kvalitetsvillkoren sammanfaller ofta med Jordbruksverkets inlösenregler. Priset i kontrakten ligger nära de priser som gäller för inlösen, möjligen lämnas en viss premie för att handeln i ett tidigt skede skall kunna planera sin hantering av varan.

Företagen tillämpar i högre grad än tidigare preliminär betalning. Jordbrukaren får sedan slutbetalning när köparen vet till vilket pris varan avsatts.

Jordbruksverket har under den gångna säsongen, 1991/92, samlat in prisuppgifter från handeln. Av detta material framgår att det finns kvar en kvalitetsbetalning. Vissa kvalitetsegenskaper som tidigare betingade ett merpris har dock försvunnit 1991/92 beroende på årsmånen. Det föreligger även skillnader mellan olika regioner och företag men i genomsnitt avviker dock betalningen inte nämnvärt.

Tabell 10 Marknadspriser för spannmål av baskvalitet, kr/100 kg

År, månad	Höstvete		Korn	
	Marknadspris	Inlösenpris	Marknadspris	Inlösenpris
1991, sept		108,50		111,30
1991, okt		111,20		114,10
1991, nov	113,80	115,86	116,70	117,87
1991, dec	115,20	117,80	118,20	119,82
1992, jan	116,40	119,91	119,40	121,97
1992, febr	117,40	122,04	120,40	124,12
1992, mars	118,00	123,88	121,00	125,98

2.1.5.2 Prisregleringen (gränsskydd och intern marknadreglering)

Riksdagen beslutade för 1991/92 att sänka det inhemska skyddade priset på spannmål med 13 kr/100 kg (för råg var sänkningen 14 kr/100 kg).

Referenspriserna för spannmål per den 1 mars 1992 framgår enligt följande:

Vete	126 kr/100 kg
Råg	136 "
Korn	126 "
Havre	126 "

Vid beräkningen av införselavgiften korrigeras det inhemska referenspriset med avseende på vattenhalt, kvalitet och handelsled, tillägg görs med ca 27 kr/100 kg för vete, medan det är lägre för korn och havre.

De nya referenspriserna började tillämpas i samband med ny skörd 1991, dvs den 1 oktober.

Tabell 11 Införselavgifternas utveckling 1991/92, kr/100 kg

År, månad	Mjukvete	Råg	Korn	Havre
1991, aug	110	130	105	110
1991, okt	80	105	75	85
1991, dec	85	120	85	90
1992, febr	75	120	85	90
1992, april	75	120	85	85
1992, juni	80	120	90	85
1992, aug	90	130	95	105

Under 1991/92 exporterades ca 1,3 milj ton (en viss del utgjordes av överlagrad spannmål från 1990/91), merparten ca 70 procent utgjordes av fodersäd. Exportkostnaden per kg har beräknats till ca 0,85 kr/kg. Det är lägre än året innan beroende på lägre inlösenpris men också på högre världsmarknadspris. Kostnaderna för exporten har uppgått till drygt 860 Mkr, inkl hanteringskostnader. 1991/92 års spannmålsreglering belastas dessutom av kostnader för produktexport. Totalt uppgår 1991/92 års kostnader till ca 1017 Mkr.

För att finansiera regleringen har i anspråkstagits förmalningsavgifter med ca 768 Mkr och produktionsmedelsavgifter med 249 Mkr. Av totalt inlutna produktionsmedelsavgifter har preliminärt 30 Mkr inte behövts tas i anspråk.

Tabell 12 Spannmålsregleringen, Mkr

	1991/92	1992/93*
Intäkter		
Förmalningsavgifter	768	740
Produktionsmedelsavgifter	<u>249</u>	<u>275</u>
Summa	1 017	1015
Kostnader		
Export	857	75
Produktexport, m m	144	46
Lagring, administration	<u>16</u>	<u>25</u>
Summa	1 017	146
Resultat	0	869

* Prognos

2.1.6 Slutsatser

Under det senaste året har aktörerna på spannmålsmarknaden anpassat sig till de nya förutsättningarna genom att upprätta egna priser, sätta upp egna kvalitetsbestämmelser, utveckla kontrakteringsförfarandet etc. Detta tyder på att marknaden har fått ett större spelrum och att de statliga regleringarna fått en mindre betydelse.

2.2 OLJEVÄXTER OCH FETTVAROR

2.2.1 Mål för marknadsanpassningen

I jordbruksutskottets betänkande 1989/90:JoU2 sägs följande om oljeväxtodlingen:

"Under en övergångstid av fyra år räknat fr o m regleringsåret 1991/92 bör samhället åta sig kostnaden för att bibehålla oljeväxtodlingen på oförändrad nivå."

För att upprätthålla odlingen tecknar statens jordbruksverk kontrakt. Under 1991/92-1992/93 tecknas arealbaserade kontrakt direkt med odlarna. För perioden därefter tecknas volymbaserade kontrakt med handel eller annan leverantör.

2.2.2 Produktion

För 1991 års odling uppgick den totala oljeväxtarealen till ca 148 000 ha. Andelen höstoljeväxter var högre än normalt. Totalt blev oljeväxtskörden lägre än normalt beroende på låg hektaravkastning, ca 250 Mkg (torkad vara). Vid normal hektaravkastning hade den besådda arealen varit tillräcklig för att täcka behovet.

Hösten 1991 såddes ca 50 000 ha oljeväxter. Det är en betydligt mindre areal jämfört med 1990 och åren i slutet av 1980-talet, men ungefär lika stor som innan de olika trädesomställningsprogrammen igångsattes. Orsaken till det svaga intresset för höstsådd är flera, bl a torde sen spannmålsskörd hösten 1991 och svåra svampangrepp ha påverkat jordbrukarna. Dessutom upphörde Omställning 90, vilket tidigare givit lämpliga förfrukter till höstoljeväxterna inte minst i Mellansverige.

För att täcka behovet av oljeväxter krävdes en sådd av våroljeväxter på drygt 100 000 ha. Det är betydligt mer än under de senaste åren men ungefär i nivå med i mitten på 1980-talet. Det har hysts farhågor om att den åkerareal som nu är i produktion är för liten för att av växtföljdsskäl kunna rymma den areal oljeväxter som eftersträvas. Oljeväxter bör inte ingå i växtföljden mer än vart sjätte-sjunde år. Den totala oljeväxtarealen för 1992 års odling uppgår

preliminärt till ca 137 000 ha fördelat på ca 54 000 ha höstoljeväxter och ca 83 000 ha våroljeväxter. I dessa arealer ingår även arealer med oljeväxter inom omställningsprogrammet samt viss kontraktsodling för foderanvändning,

Av tabellen framgår arealens utveckling under de senaste åren.

Tabell 13 Oljeväxtodlingens omfattning, 1 000 ha

År	Höstraps	Höstrybs	Vårraps	Vårrybs	Summa
1986	39	5	65	66	175
1988	37	5	58	49	149
1990	85	9	44	30	168
1991	76	8	41	26	151
1992	51	3	57	26	137

Källa: SCB och Oljeväxtkontoret

1991 års hektarskördar av oljeväxter blev lägre än norm, det gällde samtliga grödor. De första prognoserna över årets hektarskördar tyder på lägre skördar än normalt, särskilt för våroljeväxter.

Enligt 1990 års riksdagsbeslut skall odlingen bibehållas på oförändrad nivå. Jordbruksverket skall inte köpa in mera frö än vad som motsvarar den inhemska förbrukningen. Förbrukningen kan beräknas till ungefär 320 Mkg torkad frövara. Under 1991 var inköpen betydligt under den kvantiteten. Orsaken var den låga hektaravkastningen. Vid normal skörd hade den besådda arealen varit tillräckligt stor.

För 1992 uppgår normskörden till ca 260 Mkg (8 procent vattenhalt) vid aktuella arealer. För 1992 beräknas skörden uppgå till 235 Mkg, varav ca 10 Mkg beräknas komma från omställningsareal och kontraktodling för foderanvändning.

Tabell 14 Total skörd av oljeväxtfrö (8 procent vattenhalt), Mkg

År	Skörd
1986	322
1987	250
1988	249
1989	367
1990	367
1991	252
1992*	235

* prognos

2.2.3 Användning av skörden

Staten köper upp hela skörden från den areal som kontraktsodlas (fr o m 1993 års skörd gäller nya regler). Staten säljer därefter fröet dels på inlandsmarknaden till extraktionsindustrin, dels på export. Den del som säljs inom landet går till Svensk Oljeextraktion AB (Exab). Exab är ett företag som ägs gemensamt av den svenska fettvaruindustrin.

Tabell 15 Disponering av den svenska oljeväxtskörden, (8 procent vattenhalt), Mkg

År	Inhemsk marknad	Export, m m	Summa
1986	258	64	322
1988	234	15	249
1990	277	89	366
1991	234	18	252
1992*	230	5	235

* varav 10 Mkg för teknisk olja inom omställningsprogrammet resp direkt foderanvändning

Den inhemska användningen av rapsolja har ökat under det senaste året. Förbättrad kvalitet har gjort att fler produkter har kunnat använda inhemska råvara. Av en total konsumtion på ca 140 Mkg fett beräknas den inhemska råvaran kunna nå upp till en användning på ca 60 Mkg under 1990-talet. Det är en fördubbling under den senaste 10-årsperioden.

2.2.4 Utrikeshandel

Skörden av oljeväxtfrö 1992 understiger som tidigare nämnts normskörden. En viss import av rapsfrö sker för att täcka in behovet av rapsmjöl till foder. Export av sämre kvaliteter frö beräknas ske med ca 5 Mkg, jfr tabell 15.

2.2.5 Marknadsanpassningen

2.2.5.1 Priser och system för prissättning

T o m 1992 års skörd tillämpas ett system där Jordbruksverket kontrakterar en viss areal oljeväxter. För att nå den omfattning på odlingen som riksdagen beslutat fastställer myndigheten ett inlösenpris som avvägs därefter. På en svag skörd 1991 beslutade Jordbruksverket att höja inlösenpriset med 0,10 kr/kg till 2,75 kr/kg. Priset gäller till odlare och avser en vara med 18 procents vattenhalt fritt lagrings- och torkanläggning. För 1992 års skörd har Jordbruksverket i december 1991 gått ut med ett pris som överstiger 1991 års grundpris med 0,10 kr/kg, dvs 2,75 kr/kg. Jordbruksverket avsåg med ett tidigt prisbeslut att stimulera till odling av oljeväxter för att uppnå målsättningen för odlingen. Priset avser s k dubbellåga sorter. För enkellågt frö är priset 2,20 kr/kg. Jordbruksverket har i slutet av september 1992 beslutat oförändrade definitiva priser jämfört med de preliminära.

Priset på oljeväxter kvalitetsregleras efter bl a vattenhalt, oljehalt, klorofyllinnehåll och renhet.

Tabell 16 Prisutvecklingen för oljeväxter, kr/kg

År	Höstraps		Vårrops		Höstrybs		Vårtrybs	
	Def	Prel	Def	Prel	Def	Prel	Def	Prel
1988	2,95	2,90	3,15	3,00	2,95	2,90	3,05	2,90
1989	2,98	3,05	3,15	3,15	3,05	3,05	3,20	3,20
1990	2,70	-	2,95	-	2,70	-	2,95	-
1991	2,75	2,65	2,75	2,65	2,50	2,40	2,75	2,65
1992	2,75	2,75	2,75	2,75	2,20	2,20	2,75	2,75

Fr o m 1993 års skörd tillämpas ett nytt system för kontraktering av oljeväxtfrö. Jordbruksverket kommer då att kontraktera en viss kvantitet frö och kontrakten tecknas med handeln eller annan leverantör, baserat på anbud.

De oljeväxter som skall skördas 1993 börjar att sås redan i augusti 1992. Jordbruksverket gick därför ut med en inbjudan till kontraktsteckning i början på april. Erbjudandet omfattade 300 Mkg torkat dubbellågt frö. Priset avsåg varan fritt levererad till Karlshamn där Exabs anläggning finns, och vid en definierad standardkvalitet. Anbudet delades upp i två lika stora delar, en med leverans vid skörd och en andra med kontinuerlig leverans under säsongen. I syfte att öka konkurrensen tilläts inget totalt anbud överstiga 100 Mkg och inga enskilda poster överstiga 10 Mkg. Som nedre gräns för anbuden sattes 200 ton.

När anbudstiden gått ut hade 47 anbud lämnats. Bland anbudsgivarna fanns alltifrån enskilda jordbrukare, privata spannmålshandlare till de olika Lantmännenföreningarna. Totalt lämnades anbud för drygt 360 Mkg, dvs en överteckning med ca 17 procent. Prisvariationen mellan de olika anbuden var stor från 3,30 kr/kg till 5,57 kr/kg.

Högst accepterade anbud för leverans under hösten blev 3,75 kr/kg och medelpriset uppgick till 3,70 kr/kg. Motsvarande priser för vinterleverans blev 4,08 kr/kg resp 4,00 kr/kg.

Det är svårt att jämföra priserna för 1992 och 1993 års skördar. Skillnaderna består bl a i att det är olika handelsled, olika kvaliteter och olika leveranstidpunkt. Det svåraste att värdesätta är dock att ansvaret för skörden nu har lagts i större utsträckning på odlare och leverantörer.

2.2.5.2 Prisreglering (fettvaruavgiften)

Fettvaruavgift tas ut både på inhemsk produktion och import. Avgiften beräknas som skillnaden mellan ett svenskt pris på vegetabilisk olja (referenspriset) och världsmarknadspriset. Det svenska priset sänktes från den 1 juli 1991 från 9,23 kr/kg till 8,58 kr/kg. Något egentligt gränsskydd finns inte inom fettvaruområdet.

Av följande tabell framgår fettvaruavgiftens utveckling.

Tabell 17 Fettvaruavgiftens utveckling, kr/100 kg

Tidpunkt	kr/100 kg
1 juli 1990	658
1 jan 1991	675
1 juli 1991	583
1 jan 1992	601
1 juli 1992	593

2.2.6 Slutsatser

Jordbruksverket har bytt system för upphandling av oljeväxtfrö fr o m 1993 års skörd. Resultatet av upphandlingen får betecknas som tillfredsställande med tanke på att det var ett helt nytt system för alla parter på marknaden. Det kom in anbud från olika typer av företag och prisvariationer förekom.

2.3 MATPOTATIS

2.3.1 Mål för marknadsanpassningen

De marknadsreglerande åtgärderna på matpotatisområdet slopades fr o m den 1 juli 1991. Syftet med åtgärden var att låta producenterna svara mot konsumenternas efterfrågan på marknadsmässiga villkor.

2.3.2 Produktion

Matpotatisarealen har under de senaste åren varierat mellan 25 000-30 000 ha. År med låga skördar och därav åtföljande höga priser brukar som regel följas av arealökningar nästa år och vice versa. 1991 års skörd blev mindre än normalt, ca 717 Mkg. 1991 års höga prisnivåer avspeglas i en arealökning 1992. Preliminärt beräknas arealen öka med ca 2 000 ha till ca 27 600 ha.

SCB har preliminärt beräknat att 1992 års skörd uppgår till ca 900 Mkg. Det är en förhållandevis hög skörd jämfört med de senaste åren.

2.3.3 Användning av skörden

Den totala konsumtionen av matpotatis motsvarar en skörd på ca 800 Mkg

från den yrkesmässiga odlingen. Svinn, lagringsförluster m m gör att den kvantitet som verkligen konsumeras är mindre. Konsumtionen per person beräknas till ca 60 kg, det är en nedgång med ca 20 kg under den senaste 20-årsperioden. Konsumtionen av beredda produkter, chips, pommes frites m m, har däremot ökat.

2.3.4 Utrikeshandel

Produktionen av matpotatis motsvarar normalt det inhemska behovet av oberedd potatis. Import förekommer regelmässigt av specialkvaliteter som t ex bakpotatis, färskpotatis och potatis för olika industriella ändamål. Under 1991/92 importerades förhållandevis mycket potatis p g a låg skörd 1991. Under perioden augusti 1991 - maj 1992 importerades ca 53 Mkg, företrädesvis från Holland.

2.3.5 Marknadsanpassningen

2.3.5.1 Prissättningen

Den reguljära handeln säkrar en del av sitt potatisbehov genom att lägga ut odlingar på kontrakt hos jordbrukarna. Kontraktsodlingen har minskat i omfattning under senare år. En bidragande orsak är att kontrakt var ett villkor för att omfattas av regleringsåtgärderna. Dessa försvann fr o m 1991 års skörd.

Odlingskontrakten är konstruerade på olika sätt. De kontrakterande företagen har bl a egna prisskalor för kvalitet. Två huvudtyper kan urskiljas. Den ena typen bygger på att odlaren får ett fast pris som är känt då kontraktet undertecknas. Den andra typen bygger på att priset följer en notering. De ledande företagen upprättar veckovisa noteringar för olika sorter, storlekar och regioner i landet.

Potatispriserna under 1991/92 låg på en förhållandevis hög nivå p g a knapp tillgång. Prisuppgången skedde tidigt under säsongen för att därefter plana ut och under senare delen steg priserna återigen. Prisuppgången under hösten berodde på osäkerhet om skördens storlek och till vilka priser som man kunde importera. När sedan importen kom igång hölls priserna tillbaka men priset på den inhemska varan kunde trots allt ligga på en högre nivå än den importerade.

Under inledningen av 1992/93 har priserna också legat högt p g a att en förhållandevis dålig skörd förväntades. I de viktigaste potatisproducerande länderna inom EG väntas mycket stora skördar. SCBs prognos från mitten av september 1992 visar dock på en högre skörd än normalt ca 900 Mkg. Det har lett till fallande priser under hösten.

2.3.5.2 Prisreglering (gränsskydd)

Den inhemska odlingen skyddas genom ett gränsskydd. Under hela säsongen 1991/92 har marknadspriserna legat på en sådan nivå att införselavgift inte utgått. Pga förhållandena på marknaden beslutade SJV i mitten av september att införa införselavgift med 25 kr/100 kg. Referenspriset uppgår till 90 kr/100 kg under inledningen av höstsäsongen och till 108 kr/100 kg i genomsnitt för hela säsongen.

2.4 FABRIKSPOTATIS

2.4.1 Mål för marknadsanpassningen

Dagens system med en rabattering av svensk stärkelse som används för tekniska ändamål bibehålls i avvaktan på EFTA- och GATT-förhandlingarna.

2.4.2 Produktion

Odling av fabrikspotatis förekommer huvudsakligen i Kristianstads och Blekinge län. Totalt uppgår arealen till ca 9 000 ha. Preliminära uppgifter tyder på oförändrad areal mellan 1991 och 1992. Merparten av odlingen är avsedd för stärkelseframställning. Användningen av potatis för spritframställning har minskat under senare år.

Den torra väderleken under sommaren 1992 har lett till stora variationer i avkastningen. Odlingar som kunnat bevattnas ger god skörd medan odlingar som saknat bevattningsmöjligheter ger betydligt under normskörd.

2.4.3 Användning av skörden

Stärkelse

Vid normalskörd uppgår produktionen av potatisstärkelse till knappt 50 Mkg. Ungefär halva kvantiteten avsätts för livsmedelsändamål. Resterande mängd säljs för teknisk användning inom pappers- och derivatindustrin.

Årets produktion beräknas uppgå till ca 40 Mkg enligt uppgift från Sveriges Stärkelseproducenter (stärkelsen).

Sprit

Fr o m den 1 juli 1991 upphävdes det riksdagsbeslut som innebar att potatis företrädesvis skulle användas vid tillverkning av konsumtionssprit. Användningen av potatis till spritframställning har under slutet av 1980-talet uppgått till ca 70-90 Mkg. Av potatisen har det framställts knappt 20 milj liter sprit (50-procentig vara). Vid sidan om produktion för den svenska marknaden har det under senare år vuxit fram en betydande exporttillverkning. Den sprit som exporteras tillverkas uteslutande av spannmål.

1991 minskades användningen av potatis kraftigt p g a att Vin & Spritcentralen (V&S) minskade beställningen av potatissprit. Orsaken till detta beror främst på att råvarukostnaden är högre för potatis än för spannmål. Till 1992 har V&S bibehållit 1991 års beställning av potatissprit, vilket motsvarar en produktion på 65 Mkg fabrikspotatis, trots att potatisen är en dyrare råvara. Det är i nuläget svårt att bedöma om potatisen på lång sikt kommer att kunna vara kvar som råvara för tillverkning av konsumtionssprit. För att inte konkurreras ut av spannmål krävs att kostnaderna ytterligare kan pressas.

2.4.4 Utrikeshandel

Det förekommer regelmässigt en viss import av potatisstärkelse för livsmedelsändamål. Normalt importeras 5-10 procent, ca 1-3 Mkg, av den totala konsumtionen. Under 1991 ökade importen kraftigt till ca 20 procent av konsumtionen. Importökningen kan främst förklaras med att billig stärkelse från det forna Östtyskland kom ut på marknaden. Under 1992 har

importen återgått till normal nivå. Under de fyra första månaderna 1992 har ca 0,27 Mkg importerats.

Under motsvarande period har importen av stärkelse för teknisk användning varit av storleksordningen 10 Mkg. 1991/92 importerades ca 54 Mkg för teknisk användning.

2.4.5 Marknadsanpassningen

2.4.5.1 Prissättning

Hela odlingen sker på kontrakt mellan jordbrukarna och förädlingsföretagen Stärkelsen resp Sveriges Bränneriintressenter. För att få rätt till odlingskontrakt krävs att odlaren är i besittning av s k andelar i föreningen. Varje andel ger rätt att leverera en viss mängd potatis. För innevarande år uppgår leveransrätten till 610 kg/andel i Stärkelsen och till 600 kg/andel i bränneriet.

Prissättningen på fabrikspotatis är fri men styrs av vilket pris som gränsskyddas för livsmedelsstärkelsen och hur hög rabatt som ges för industristärkelsen.

Gränsskyddat pris för livsmedelsstärkelse har under 1991/92 uppgått till 3,88 kr/100 kg. Priset till den tekniska industrin har varit 3,33 kr/100 kg. Det gav ett odlarpris på ca 46 kr/100 kg potatis (17 procent stärkelsehalt). 1992/93 beräknas det rabatterade priset bli oförändrat 3,33 kr/100 kg. Även odlarpriset är oförändrat.

Stärkelseindustrins utförsäljningspris för potatisstärkelse kunde tidigare följas via prislistor men dessa upphörde under hösten 1991. Priset som då noterades för Extra Prima potatismjöl i 50 kg säck fritt fabrik uppgick då till 435 kr/100 kg. Jordbruksverket följer priserna på olika jordbruksprodukter för upprättande av index och inhämtar nu priset på potatisstärkelse direkt från tillverkaren. Priset för motsvarande kvalitet som tidigare har under 1991/92 uppgått till ca 405 kr/100 kg. Det är ca 17 kr/100 kg högre än referenspriset.

Priset på bränneripotatisen har preliminärt sänkts med 2 öre/kg jämfört med fjolåret.

2.4.5.2 Prisreglering (gränsskydd)

Stärkelseproduktionen för livsmedelsområdet skyddas med ett gränsskydd. Skyddets storlek beräknas som skillnaden mellan referenspriset och världsmarknadspriset. Avgiften höjdes den 1 januari 1992 från 195 kr/100 kg till 210 kr/100 kg.

2.4.6 Slutsatser

Marknadspriserna på stärkelse har 1991/92 legat över referensprisnivån. Importtrycket mot Sverige har minskat under 1992. Jordbruksverket gör för närvarande en översyn av metoden för beräkning av gränsskyddet. Vissa svårigheter finns vid beräkningar av gränsskyddet då det saknas noteringar på världsmarknaden.

2.5 SOCKER

2.5.1 Mål för marknadsanpassningen

Regleringarna på sockerområdet, förutom gränsskyddet, avskaffades den 1 juli 1991. Prissättning, odlingens omfattning m m är nu upp till marknadens parter att besluta om.

2.5.2 Produktion

Socketerbetsodlingen sker uteslutande på kontrakt mellan Sockerbolaget AB och betodlarna. För 1992 har Sockerbolaget AB kontrakterat 47 000 ha. Vid normalskörd motsvarar det den inhemska konsumtionen.

Årets skörd väntas enligt de första prognoserna bli ca 10-15 procent lägre än normalt. Skörden uttryckt i vitsocker har beräknats till ca 300 Mkg \pm 30 Mkg.

Socketerbruket på Öland lades ner efter säsongen 1991. Under en övergångsperiod på två år subventioneras frakterna av betor från Öland.

Odlingen har därför till ca 60 procent stannat kvar i området. Årets odling uppgår till ca 2 000 ha jämfört med ca 3 400 ha under fjolåret.

2.5.3 Användning av skörden

Det finns bara ett företag som förädlar sockerbeter till socker, Sockerbolaget AB. I nuläget finns det fem sockerbruk, fyra i Skåne och ett på Gotland. Den totala produktionen av socker uppgår vid normalskörd till ca 350 Mkg, vilket i stort överensstämmer med konsumtionen. Fr o m den 1 januari 1993 tar det danska företaget Danisco över Sockerbolaget AB (under förutsättning att konkurrensverket godkänner förvärvet).

2.5.4 Utrikeshandel

Sverige är normalt självförsörjande på sockerområdet. Det förekommer dock en import av råsocker som Sockerbolaget AB raffinerar för exportmarknaden. Import av strösocker har inte förekommit i större omfattning under senare år.

2.5.5 Marknadsanpassningen

2.5.5.1 Prissättning

Tidigare fastställdes priset på sockerbeter av statsmakterna efter de s k jordbruksprisöverläggningarna. Numera är det betodlare och Sockerbolaget som själva fastställer priset inom den ram som gränsskyddet medger. För 1992 uppgår grundpriset för sockerbeter till 27,78 kr/100 kg vid 16 procent sockerhalt. Jämfört med fjolåret är det en prishöjning med 2 procent. Grundpriset gäller för den kvantitet som levereras inom den kvot som odlaren fått sig tilldelad. Leveranser därutöver betalas med ett betydligt lägre pris, för 1992 till 6,94 kr/100 kg.

Det gränsskyddade priset (referenspriset) för strösocker är 443,00 kr/100 kg. Sockerbolagets prislista för den gränsskyddade kvaliteten visar ett pris på 466,50 kr/100 kg. Priset har varit oförändrat under hela 1991/92. Sockerbolagets listpris är sålunda 23 kr/100 kg högre än referenspriset. Rabatterna har inte förändrats enligt Sockerbolagets försäljningsvillkor. Det kan dock finnas industrikunder som erhållit större rabatter än tidigare.

2.5.5.2 Prisreglering (gränsskydd)

Det inhemska priset skyddas med en införselavgift. Avgift utgår både för vitsocker och råsocker.

Tabell 18 Införselavgift för socker per den 1 juli resp år, kr/100 kg

År	Råsocker	Vitsocker
1989	142	167
1990	159	213
1991	157	218
1992	180	268

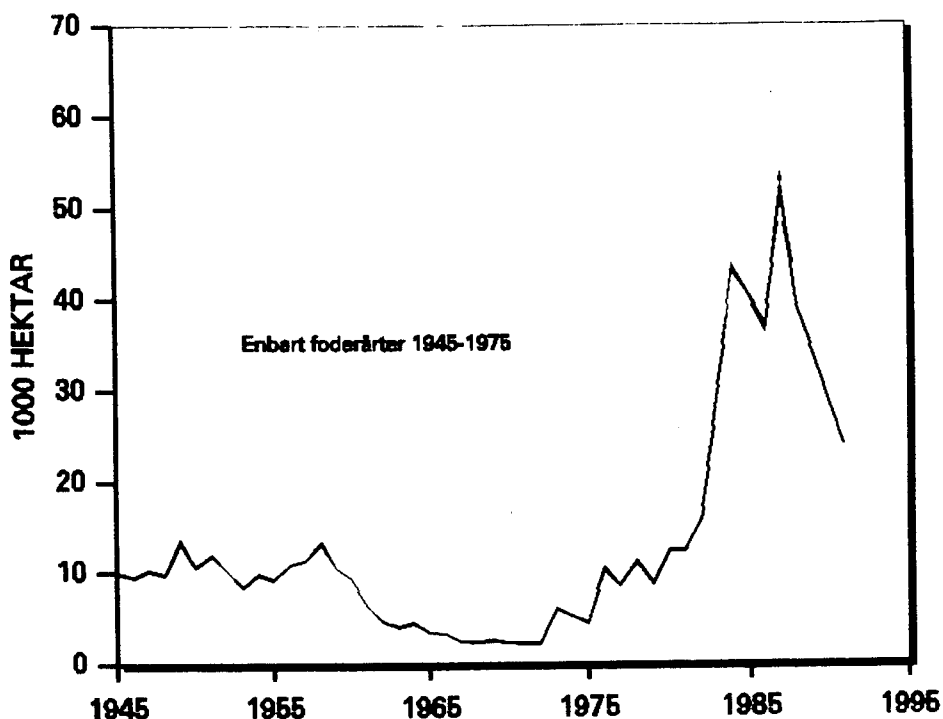
2.5.6 Slutsatser

Det inhemska marknadspriset ligger över referensprisnivån och någon importkonkurrens finns inte på den inhemska marknaden. Jordbruksverket kommer även på detta område att se över beräkningarna för hur avgiften sätts.

2.6 ÖVRIGA GRÖDOR (BRUNA BÖNOR M FL)

Arealen baljväxter har minskat kraftigt, se diagram 1. Borttagandet av arealbidrag samt nytt proteinvärderingssystem i foder har försämrat baljväxternas konkurrenskraft.

Diagram 1 Arealutveckling foderbaljväxter 1945-1991, ha



Odlingen av bruna bönor uppgick 1991 till 1 470 hektar. Under 1992 har arealen ökat med knappt 4% till 1 530 hektar. Avkastningen 1992 torde ha påverkats av torkan men några siffror finns ej tillgängliga.

Arealen vallfrö minskade 1991 med ca 600 hektar till drygt 8 400 hektar. För 1992 beräknas arealen minska med ytterligare drygt 10% till ca 7 500 hektar. Orsaken är dels stora ingående lager, dels minskad konsumtion av timotejfrö.

3 UTVECKLINGEN EFTER 1 JULI 1991 - ANIMALIER

3.1 MJÖLK OCH MEJERIPRODUKTER

3.1.1 Mål för marknadsanpassningen

I prop 1989/90:146 sägs följande om marknaden för mjölk och mejeriprodukter:

"Mitt förslag: Den interna mjölkregleringen upphör den 1 juli 1991. Samtidigt införs en förenklad form av lönsamhetsutjämning utan exportfinansiering. Denna skall avtrappas stegvis för att vara helt avvecklad den 1 juli 1994. Gränsskyddet justeras i motsvarande takt.

Mejeriprodukterna har fortfarande stor betydelse från beredskapssynpunkt. Jordbruksnämnden bör därför följa utvecklingen och föreslå åtgärder om antalet kor sjunker till en nivå som innebär att vår försörjningssäkerhet hotas. Jag anser dock att utjämningsystemet inte är en lämplig metod att säkerställa en viss mjölkproduktion inom landet.

Ett borttagande av utjämningsystemet innebär att mejeriprodukterna måste kunna åsättas ett pris som motsvarar kostnaden för att producera den.

Samtidigt som den interna mjölkprisregleringen upphör, bör ett förenklat system införas i enlighet med LRF:s förslag. Avgifterna får dock inte användas för att finansiera export."

Jordbruksutskottet tillstyrkte i huvudsak förslaget om förenklad lönsamhetsutjämning utan exportfinansiering men angav att systemet skulle avvecklas först den 1 juli 1995 och att den 50-procentiga nedtrappningen görs den 1 juli 1994.

I syfte att förbättra balansen mellan produktion och konsumtion på mjölkområdet utgår det vissa bidrag under budgetåren 1990/91-1992/93 för att stimulera producenter att upphöra med mjölkproduktion.

Riksdagen har senare (våren 1992) beslutat att regeln om högsta priser på dryckesmjölk skall slopas fr o m 1 juli 1992. Detta innebär att gränsskyddet blir det återstående medel med vilket statsmakterna kan påverka priset på dryckesmjölk.

Riksdagen beslutade också att ge regeringen bemyndigande att avveckla det förenklade lönsamhetsutmärningssystemet i annan takt och på annat sätt än vad som tidigare beslutats. Regeringen har därefter givit statens jordbruksverk i uppdrag att lämna förslag kring avvecklingen av utjämningsystemet. Jordbruksverket föreslår att ursprunglig plan följs vad gäller tidpunkt för halvering av avgifterna dvs 1 juli 1994. Dock bör ingen omfördelning av priser göras med hänsyn till de prisrelationer som finns i EG. Systemet föreslås sedan bli avvecklat vid EG-inträdet, vilket förutsatts inträffa den 1 januari 1995 (se avsnitt 3.1.5.1).

3.1.2 Produktion

Enligt lantbruksregistret fanns det i juni 1992 i landet 526 600 mjölkkor. Detta är en liten minskning (0,3%) jämfört med 1991.

Tabell 19 Antal mjölkkor.

<u>År</u>	<u>Antal mjölkkor, st</u>
1989	560 000
1990	576 000
1991	528 000
1992	526 600

Leveranserna av mjölk till mejerierna (invägning) har under senare år utvecklats på följande sätt.

Tabell 20 Invägd mjölmängd, Mkg

<u>År</u>	<u>Invägning</u>
1989/90	3503
1990/91	3291
1991/92	3046

Senaste prognos (juni 1992) över mjölkinvägningen 1992/93 visar på en ökning till 3097 Mkg.

3.1.3 Användning av mjölken och konsumtionen av mejeriprodukter

Av producenternas mjölk (hjälmjölk) tillverkas en rad produkter.

Nedanstående tabell visar hur konsumtionen av mjölkprodukter av inhemskt producerad mjölk har utvecklats.

Tabell 21 Konsumtion av mjölkprodukter tillverkade av inhemskt producerad mjölk, Mkg

<u>År</u>	<u>K-Mjölk</u>	<u>Matfett</u>	<u>Ost</u>	<u>Pulver</u>
1989/90	1372	62,0	106,5	24,9
1990/91	1343	61,3	106,7	24,3
1991/92	1331	59,7	104,8	24,4

På mejeriföretagssidan har under 1991/92 strukturen varit i stort sett oförändrad med ett undantag. Gefleortens mejeriförenings fusion med ARLA fick återgå genom utslag i marknadsdomstolen. Antalet kooperativa mejeriföretag är därmed fn 10 st. Dessa har över 99% av invägningen. Antalet driftsplatser vid dessa företag har under det senaste året minskat från 67 till 55 stycken vid de större mejeriföretagen. Förutom dessa finns 5-6 st mindre privata mejeriföretag med en mindre driftsplats vardera. Av dessa är tre gårdsmejerier som startat under 1991/92.

I juni 1992 flyttade ARLA sin tillverkning av vissa dessertostar till bl a Frankrike.

3.1.4 Utrikeshandel

Importen av mejeriprodukter består främst av ost, mjölkpulver och yoghurt. Importen av flytande mjölk, annan än fruktyoghurt, är liten. Av det pulver som importeras reexporteras större delen efter att det vidareförädlats. Även

en liten del av den importerade osten reexporteras. Tidigare har mjölk legotorkats i Finland för att senare reimporteras till Sverige som mjölkpulver.

Tabell 22 Import av mejeriprodukter, ton

Varutyp	tullnr	1990/91	1991/92	index
mjölk o grädde	0401	30	1 289	4 297
pulver mm	0402	2 807	3 694	141
syrade prod 1)	0403	5 855	11 195	191
vassle	0404	228	198	87
smör	0405	48	48	100
ost	0406	23 949	22 492	94

1) Inkl fruktyoghurt

Importen av ost har vid jämförelse mellan 1991/92 och 1990/91 minskat med 6%. För övriga produkter kan noteras att importen av mjölk och grädde ökat mycket kraftigt (från 30 till nära 1300 ton) mellan budgetåren 1990/91 till 1991/92. I jämförelse med konsumtionen är dock importen fortfarande mycket liten. Även importen av syrade produkter (främst fruktyoghurt) har ökat kraftigt (ca 90 %). Som ovan nämnts reexporteras större delen av det importerade mjölkpulvret och importen har ökat med ca 40% mellan budgetåren 1990/91 och 1991/92.

Exportbidragen för mejerivaror slopades den 1 juli 1991. Före detta datum exporterades också större delen av de lager av smör, pulver och ost som härrörde från tidigare överskottsproduktion. Produktionen av mjölk har minskat och låg andra halvåret 1991 på en sådan nivå att några överskott av mejeriprodukter inte uppkom med undantag från smörfett där en obalans finns p g a helmjölakens höga fetthalt i förhållande till efterfrågan. Under första halvåret i år var invägningen 1 612 Mkg, vilket är 5% lägre än under första halvåret 1991. Invägningen är normalt högst under månaderna april och maj.

Tabell 23 Export av mejeriprodukter (ton)

Tullnummer *	1990/91			1991/92			<u>1991/92</u>
	juli-dec	jan-juni	totalt	juli-dec	jan-juni	totalt	<u>1990/91</u> index
0401	1 663	2 361	4 027	83	5	88	2
0402	14 130	17 056	31 187	293	2 388	2 681	9
0403	5	5	10	11	6	17	170
0404	4 825	4 350	9 175	83	263	356	4
0405	12 404	17 899	30 387	4 302	10 628	14 930	49
0406	1 832	3 375	5 207	357	895	1 252	24

* Varutyp, jfr tabell 22

Under 1991/92 exporterades knappt 15 000 ton smör, 1 250 ton ost och knappt 2 700 ton mjölkpulver. Jämfört med 1990/91 var det en minskning för smör med 50%, ost med 75% och mjölkpulver med 90%. Detta återspeglar att konsumtion och produktion varit i god balans under 1991/92.

Vid export under 1991/92 har för de viktigare mejerivarorna följande värden noterats.

Tabell 24 Exportens värde 1991/92

Tullnr	Vara	Kvant (ton)	Värde (tkr)	Kr/kg
0402100	Skummjölkspulver	2 571	23 776	9,25
0406500	Smör	14 846	117 815	7,94
0406909	Hårdost m m	1201	30 070	25,04

3.1.5 Marknadsanpassningen

Följande referenspriser gäller sedan den 1 juli 1991.

Tabell 25 Referenspriser (öre/kg)

Produkt	Pris
Dryckesmjölk	456
Smör	2078
Magert mjölkpulver	1887
Hårdost	3096

Under hösten 1991 började jordbruksverket att bygga upp system för att mäta marknadspriser s k prisbevakningspriser på smör och skummjölkspulver. Då branschen samtidigt var osäker på försäljningskanaler, prissättning,

ansvarsfördelning m m började inte systemen fungera praktiskt förrän från januari. Under våren 1992 har det kompletterats med ett mätsystem för ost.

De priser som hittills uppmätts redovisas nedan. Vad gäller prisbevakningspriset för hårdost är det t o m mars enligt en metod som baserades på listpriser.

Tabell 26 Prisbevakningspriser, (kr/kg)

Månad	Smör	Skummjölkpulver	Hårdost ¹⁾
Januari	20,02	19,63	32,46
Februari	19,97	19,62	32,46
Mars	20,31	19,52	32,46
April	21,09	19,59	31,50
Maj	20,20	19,52	31,53
Juni	20,04	19,67	31,63
Juli	21,46	19,61	31,72
Augusti		19,60	

¹⁾ Ändrad mätmetod fr o m april 1992

Gränsskyddet skall avvägas mot referenspriserna och världsmarknadspriserna.

Tabell 27 Gränsskydd för mjölk och mejerivaror (öre/kg)

Produkt	Statistiskt nr	Gränsskydd		
		910701	920101	920701
K-mjölk	04.01.200	350	350	300
Magert mjölkpulver	04.02.100	1330	1280	1280
Smör	04.05.000	1235	1185	1185
Hårdost 1)	04.06 ur 909	1440	1440	1440

1) En nedsättning av gränsskyddet om 1 kr/kg kan sökas hos SJV

Gränsskyddet sågs över inför årsskiftet 1991/1992 varvid skyddet sänktes för smör och pulver. Inför 1 juli 1992 sänktes gränsskyddet med 50 öre/kg på k-mjölk.

Avräkningprisernas utveckling framgår av tabell 28.

Tabell 28 Avräkningspriser till mjölkleverantörer vid bestämd fett- och proteinhalt, (öre/kg)

Tidsperiod	Avräkningspris * totalt vid 4,2% fett och 3,4 % protein	(därav: säsongspris- tillägg/avdrag)	tillkommer retroaktiva utbetalningar	totalt
Jul-90	278,9	(0,0)		278,9
Aug-90	307,9	(30,0)		307,9
Sep-90	315,0	(37,0)		315,0
Okt-90	315,3	(37,0)		315,3
Nov-90	315,4	(37,0)		315,4
Dec-90	300,3	(22,0)		300,3
Jan-91	282,1	(12,0)		282,1
Feb-91	282,2	(12,0)		282,2
Mar-91	269,5	(0,0)		269,5
Apr-91	268,0	(0,0)	0,5	268,5
Maj-91	266,2	(0,0)	0,5	266,7
Jun-91	268,1	(0,0)	0,5	268,6
Jul-91	275,9	(14,4)	21,7	297,6
Aug-91	288,7	(27,0)	17,8	306,5
Sep-91	303,0	(33,2)	16,2	319,2
Okt-91	311,2	(32,9)	8,8	320,0
Nov-91	310,7	(32,0)	7,9	318,6
Dec-91	288,7	(10,2)	7,4	296,1
Jan-92	287,9	(6,0)	4,6	292,5
Feb-92	279,0	(-3,4)	4,0	283,0
Mar-92	278,0	(-4,2)	4,0	282,0
Apr-92	279,4	(-5,6)	0,7	280,1
Maj-92	278,4	(-6,7)	0,7	279,1
Jun-92	289,6	(3,9)	0,7	290,3
Jul-92	307,5	(18,9)	0	307,5

* inkl statligt pristillägg

Jämförbarheten mellan 1991/92 och 1990/91 är påverkad av att säsongsprissättningen inte längre görs enligt en gemensam skala. Mejeriföretagen tillämpar från 1991/92 egna system för att söka utjämna den säsongsmissiga variationen i invägningen. Säsongsprisdelen av det genomsnittliga avräkningspriset i landet framgår av tabell 28. Mejeriföretagen har förstärkt säsongsprissättningen under främst juli och minskat den under våren vid jämförelse med 1990/91. Även helt nya system för säsongsutjämning är planerade. Skånemejerier kommer under hösten att införa ett individuellt anpassat system för säsongsutjämning som innebär att den kvantitet mjölk som produceras när invägningen är som lägst (under sensommaren/hösten) läggs till grund för betalningen under vissa vårmånader när invägningen är

som högst. Levererar producenten mer mjölk under våren än under hösten betalar mejeriet mindre för den överskjutande kvantiteten.

Avräkningspriserna under 1991/92 var något högre än under 1990/91. Räknat på genomsnitt för de båda åren var priserna 5 % högre.

3.1.5.1 Förenklade systemet för lönsamhetsutjämning på mjölkområdet

Den 1 juli 1991 infördes ett förenklat system för lönsamhetsutjämning på mjölkområdet. Försäljningsavgifter uttas på k-mjölk och grädde. Avgifterna är 141 öre/kg respektive 979 öre/kg. Under 1991/92 har totalt influtit 2555 Mkr i försäljningsavgifter. Detta belopp har återbetalats utslaget på mängden invägd mjölk. I genomsnitt blev utjämningsbidraget 0,84 kr/kg invägd mjölk. Omfördelning från k-mjölk och grädde till ost, pulver, smör m m blev ca 1500 Mkr under 1991/92.

Jordbruksverket fick i juni 1992 i uppdrag av regeringen att utreda hur systemet skall avvecklas och vilka gränsskyddsjusteringar som erfordras. Enligt uppdraget ska förslaget utformas på ett sådan sätt att de marknadsmässiga anpassningsmöjligheterna tas tillvara och anpassningar till ett framtida EG-medlemskap underlättas. Utredningen har redovisats under september månad. Enligt jordbruksverket bör gällande referenspriser behållas ända fram till ett medlemskap i EG. De relationer som finns mellan referenspriserna ansluter tillräckligt till de relationer som existerar i Danmark och till Danmark angränsande EG-länder som Tyskland och Nederländerna. Avvecklingen bör göras i två steg, men utan att den tidigare avsedda omfördelningen görs. Tänkt omfördelning skulle leda till att prisnivåer- och relationer fjärmades från de som råder i EG. Det första steget bör tas genom att avgifterna halveras den 1 juli 1994. Detta ansluter till existerande beslut. Det andra steget bör tas vid inträdet i EG och som förutsätts äga rum den 1 januari 1995. Vissa intressenter ha angivit att en tidigare påbörjad avtrappning skulle vara att föredra. Jordbruksverkets samlade bedömning av olika alternativ för avtrappning är dock att den ursprungliga tidsramen för påbörjande av avtrappning bör kvarstå. Företag som vid en tidigare avtrappning riskerar att slås ut kan därmed fullfölja planerad anpassning av verksamheten. I slutet av 1994 innan sista avvecklingssteget tas bör det dock finnas en kontrollstation. Vid denna tidpunkt bör i allt väsentligt uppgifterna kring EG-medlemsskapets ikraftträdande finnas framme.

3.1.6 Slutsatser

Under 1991/92 har balansen mellan produktion och konsumtion varit god. Den nedgång i produktionen som inleddes under 1990/91 upphörde under hösten 1991. Antalet mjölkkor är enligt preliminära uppgifter från lantbruksräkningen i stort sett oförändrat mellan juni 1991 och juni 1992.

Mjolkproduktionen bedöms f n komma att öka med 50 Mkg (motsvarande ca 1,5%) för att under 1992/93 uppgå till ca 3100 Mkg. Mejeriföretagen har förstärkt säsongsprissättningen och tillämpar egna system. Uppenbarligen bedöms en minskad säsongsvariation vara av stor betydelse i ett läge utan exportstöd. Mejeriföretag har infört system med s k stoppavgifter vid varje hämtningstillfälle. Detta är ett led i en mer kostnadsanpassad prissättning mot leverantörerna. Leverantörer med små mjölmängder kommer att belastas mer än tidigare av kostnaderna för att hämta mjölken medan stora leverantörer får en sänkt belastning.

De prisförhållanden m m som existerat under 1991/92 har stimulerat mjölkproducenterna att bibehålla eller något öka insatserna i mjölkproduktionen. Trots slopade exportbidrag har export av mejerivaror upprätthållits. Det kan dock noteras att priserna vid export legat betydligt under den svenska marknadens priser för smör och pulver. Resultat från enkätundersökningen som riktades till länsstyrelserna visar att mjölkproducenterna satsar på enklare former av byggnader och lösdrift. Denna förändring förklaras enligt enkäten till stor del av bero på den nya djurskyddslagens krav på djurhållning och strävan att hålla nere produktionskostnaderna. En viss tendens finns också att antalet kor ökar i befintliga besättningar.

3.2 NÖT-, KALV-, GRIS-, FÅR- OCH LAMMKÖTT

3.2.1 Mål för marknadsanpassning

I prop 1989/90:146 sägs följande om nöt- och grisköttsmarknaden:

"Mitt förslag: Den interna marknadsregleringen för kött och köttprodukter avskaffas den 1 juli 1991. Samtidigt införs ett temporärt system för finansiering av export.

Den viktigaste förändringen vid en avveckling av den interna marknadsregleringen är att den kollektiva exportfinansieringen försvinner."

3.2.2 Produktion (inkl hemslacht)

Enligt lantbruksregistret har antalet nötkreatur och får- och lamm utvecklats på följande vis.

Tabell 29 Antal husdjur 1989-1992

	1989	1990	1991	1992
Mjölkkor	568 857	576 409	528 212	526 600
Kor för köttproduktion	64 199	74 544	97 653	135 600
Kvigor, tjurar och stutar	533 296	543 458	543 418	565 300
Kalvar	521 298	524 032	537 495	546 500
Tackor och baggar	160 647	161 974	168 178	179 600
Lamm	239 859	243 621	250 605	266 800

Källa: LBR. Avser företag med minst 2,1 hektar åkermark eller med stora djurbesättningar. Hela riket

Mellan 1989 och 1992 har antalet mjölkkor minskat med drygt 42 000 st. Antalet kor för köttproduktion har däremot ökat med nästan 72 000 st varav drygt halva ökningen har skett under det senaste året. Antalet kor har därmed ökat ca 29 000 st. Ökningen har stimulerats av omställningsbidrag för extensivt bete. Enligt uppgifter om omställningsarealens framtida användning beräknas 180 000 till 240 000 ha komma att utnyttjas för extensivt bete. Reglerna för extensivt bete kräver att man håller minst en di - eller amko per två ha. Om hela arealen som avsatts används för nötköttsproduktion motsvarar det ca 100 000 kor. Då det även är möjligt att hålla andra betesdjur, t. ex. får- och lamm, utgör siffran maximiuppgift. Den redan

registrerade ökningen av am- och dikor räcker till för att uppfylla djurtäthetskravet för huvuddelen av den areal som bedöms komma att användas för extensivt bete. Antalet mjölkkor har dock minskat, vilket gör att nettoökningen av antalet kor inte täcker in den areal som bedöms bli utnyttjad till extensivt bete. Ytterligare öknings av antalet am- och dikor kan därmed vara aktuella de kommande åren. Mellan 1991 och 1992 ökade antalet kvigor, tjurar och stutar med ca 22 000 djur och antalet kalvar med ca 10 000 djur.

Produktionen av nötkött hade en nedgång mellan 1985 till 1988, men under 1989 vände trenden och produktionen ökade. Mellan budgetåren 1989/90 och 1990/91 ökade produktionen från drygt 136 till 138 Mkg, dvs knappt 1,5%. Under 1991/92 har däremot produktionen minskat till 123 Mkg (-11%). Även produktionen av kalvkött har minskat kraftigt från 7,6 Mkg 1989/90 till 6 Mkg 1990/91 och till ca 4,5 Mkg (- 25%) 1991/92 .

Den minskade slakten förklaras av att det pågår en uppbyggnad av djurstammen vilket också uppgifterna från djurräkningen visar.

Produktionen av griskött minskade mellan 1989/90 och 1990/91 från 300 Mkg till ca 279 Mkg, dvs med 7 %. Minskningen har fortsatt och produktionen beräknas 1991/92 uppgå till ca 266 Mkg (-5%). Inom grisköttsområdet märks en anpassning av produktionen till det säsongsmässiga behovet. Statistiken över antalet betäckta suggor tyder på en planläggning av svinproduktionen för att möta efterfrågan till jul och nyår. Uppgifterna visar också att produktion av griskött kan förväntas öka med ca 2 % under 1992/93.

Produktionen av får- och lammkött har minskat från 5,4 Mkg 1989/90 till 5,0 Mkg 1990/91 och till 4,5 Mkg 1991/92. Minskningen mellan 1990/91 och 1991/92 motsvarar 10 %.

Även för får- och lammkött indikerar uppgifterna från djurräkningen att en uppbyggnad av djurstammen pågår. Antalet tackor och baggar har sedan 1989 ökat med ca 19 000 djur, dvs. med nästan 12 %.

**Tabell 30 Produktion av nöt-, kalv-, gris-, får- och lammkött, Mkg.
(inkl hemslakt)**

År	Nötkött	Kalvkött	Griskött	Får- och lammkö
1989/90	136,1	7,6	300,2	5,4
1990/91	138,1	6,0	279,5	5,0
1991/92 prel	122,6	4,5	266,0	4,5

3.2.3 Konsumtion

Konsumtionen av nötkött har ökat under de senaste åren. En trendmässig ökning kan spåras från 1984 och framåt. Under 1991/92 beräknas konsumtionen av nötkött vara oförändrad jämfört med 1990/91 dvs ca 142 Mkg. Konsumtionen av kalvkött har minskat från 8 Mkg till ca 5 Mkg.

Konsumtionen av griskött uppgick 1990/91 till 265 Mkg. Det var en minskning med 1 % jämfört med 1989/90. Under 1991/92 beräknas konsumtionen öka med knappt 2% till 270 Mkg.

Konsumtionen av får- och lammkött 1991/92 beräknas till drygt 6 Mkg. Under 1990/91 var konsumtionen 7 Mkg. Detta var till stor del en effekt av att ett stort lager fryst kött såldes ut inför avregleringen.

Tabell 31 Konsumtion av nöt-, kalv-, gris- och får- och lammkött, Mkg.

År	Nötkött	Kalvkött	Griskött	Får-och lammkött
1989/90	140,3	7,9	267,0	6,3
1990/91	142,0	7,2	265,4	7,0
1991/92 prog	143,0	5,0	270,0	6,3

3.2.4 Utrikeshandel

Importen av nötkött minskade mellan budgetåren 1989/90 och 1990/91 från 13 Mkg till 12,7 Mkg, dvs med ca 2%. Importen av nötkött har under 1991/92 fördubblats jämfört med året innan (från 12,7 till drygt 25 Mkg).

Den väsentligaste förklaringen till ökad import är att slakten varit lägre samtidigt som konsumtionen ökat. Vidare ingår även i ökad utsträckning kvantiteter som senare skall reexporteras (jmf avsnitt 7.2).

Även importen av kalvkött minskade mellan budgetåren 1989/90 och 1990/91 från ca 1 Mkg till knappt 0,7 Mkg. Under 1991/92 beräknas importen ökat till knappt 1,2 Mkg.

Importen av griskött ökade mellan budgetåren 1989/90 och 1990/91 från ca 15 Mkg till ca 17,7 Mkg, dvs med ca 18%. Under 1991/92 beräknas importen till drygt 21 Mkg, vilket motsvarar en fortsatt ökning med ca 17%.

Importen av får- och lammkött minskade mellan budgetåren 1989/90 och 1990/91 från ca 1,5 Mkg till ca 1,1 Mkg, dvs med ca 27%. Under 1991/92 beräknas importen till ca 1,5 Mkg, vilket motsvarar 1989/90 års nivå.

Tabell 32 Import av nöt-, kalv-, gris- och får-och lammkött, Mkg

År	Nötkött	Kalvkött	Griskött	Får-och lammkött
1989/90	13,0	0,9	15,0	1,5
1990/91	12,7	0,7	17,7	1,1
1991/92 prog	25,6	1,2	21,3	1,5

Exporten av nötkött ökade mellan budgetåren 1989/90 och 1990/91 från knappt 11 till drygt 12,1 Mkg, dvs med ca 11%. Exporten av nötkött 1991/92 uppgick till drygt 7,3 Mkg, vilket är en minskning med ca 40 % jämfört med 1990/91.

Exporten av griskött minskade kraftigt mellan budgetåren 1989/90 och 1990/91 från 42,6 Mkg till ca 29,1 Mkg, dvs med ca 32%. Under 1991/92 uppgick exporten till 14,4 Mkg, vilket är en halvering jämfört med året innan.

Export av kalv-, får- och lammkött förekommer knappast.

Tabell 33 Export av nötkött-, kalvkött-, gris- och får- och lammkött, Mkg.

År	Nötkött	Kalvkött	Griskött	Får-och lammkött
1989/90	10,9	0	42,6	0
1990/91	12,1	0,1	29,1	0
1991/92	7,3	0	14,4	0

3.2.5 Marknadsanpassningen

Referenspriserna redovisas i nedanstående tabell.

Tabell 34 Referenspriser¹⁾, öre/kg

Tid	Nötkött	Griskött	Får-och lammkött
1991 1/1	3027	2137	2787
1/7	2957	1961	2917
1992 1/1	2957	1961	2917
1/7	2957	1961	3117

¹⁾ Motsvarar det före 1/7 -91 s k mittpris

Till följd av ändrade importpriser har gränsskyddet ändrats vid ett flertal tillfällen. För hela kroppar av nötkreatur höjdes skyddet under 4 november - 18 december 1991 med 1,20 kr/kg för att därefter återgå till 17,30 kr/kg. I juli 1992 höjdes åter gränsskyddet med 2 kr till 19,30 kr/kg.

Gränsskyddet för kalvkött sänktes i mars 1992 med 2 kr till 14 kr/kg för hela och halva kroppar. För gris sänktes skyddet 1 januari 1992 med 30 öre/kg och är sedan dess 12,50 kr/kg.

Sammanfattningsvis har försörjningsbalanserna för de olika köttslagen utvecklats på följande vis sedan 1989/90. Vidare framgår av diagram hur prisutvecklingen har varit från och med 1990 i det led som motsvarar referenspriset i slakteriledet och i producentledet (avräkningspriserna).

Försörjningsbalanserna för nötkött har under 1989/90-1991/92 varit följande.

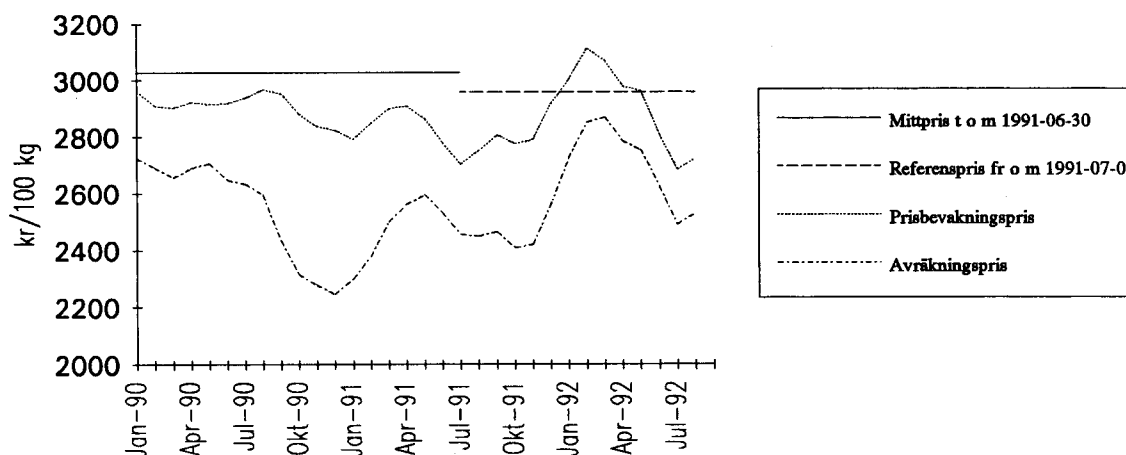
Tabell 35 Försörjningsbalanser för nötkött, Mkg

	1989/90	1990/91	1991/92*
Produktion	136	138	123
Import	<u>13</u>	<u>13</u>	<u>26</u>
	149	151	149
Konsumtion	140	142	142
Export	11	12	7
Lagerförändr	<u>-2</u>	<u>-3</u>	<u>0</u>
	149	151	149

* preliminära uppgifter

Produktionen minskade mellan 1990/91 och 1991/92 med 15 Mkg varav 6 Mkg faller på andra halvåret 1991 och 9 Mkg på första halvåret 1992. Då konsumtionen beräknas till oförändrad nivå har bortfallet i slakt resulterat i att importen ökat med ca 13 Mkg och exporten minskat med ca 5 Mkg mellan 1990/91 och 1991/92.

Prisutvecklingen för nötkött framgår av nedanstående diagram:

Diagram 2 Prisutveckling för nötkött, 1990-1992

Fr o m våren 1991 sänktes prisnivån för att anpassas inför avregleringen den 1 juli 1991. Priserna steg under hösten och var under senare delen av 1991 och inledningen av 1992 höga men föll under våren till nivån som rådde under 1990 och huvuddelen av 1991. Under september månad har prisbevakningspriset sjunkit och ligger 246 öre/kg under referenspriset. Vid jämförelse mellan 1991/92 och 1990/91 framkommer att i genomsnitt var prisbevakningspriset 0,5% högre 1991/92 medan avräkningspriset var 6,6% högre.

Försörjningsbalanserna för kalvkött har under 1989/90 - 1991/92 varit följande.

Tabell 36 Försörjningsbalanser för kalvkött, Mkg

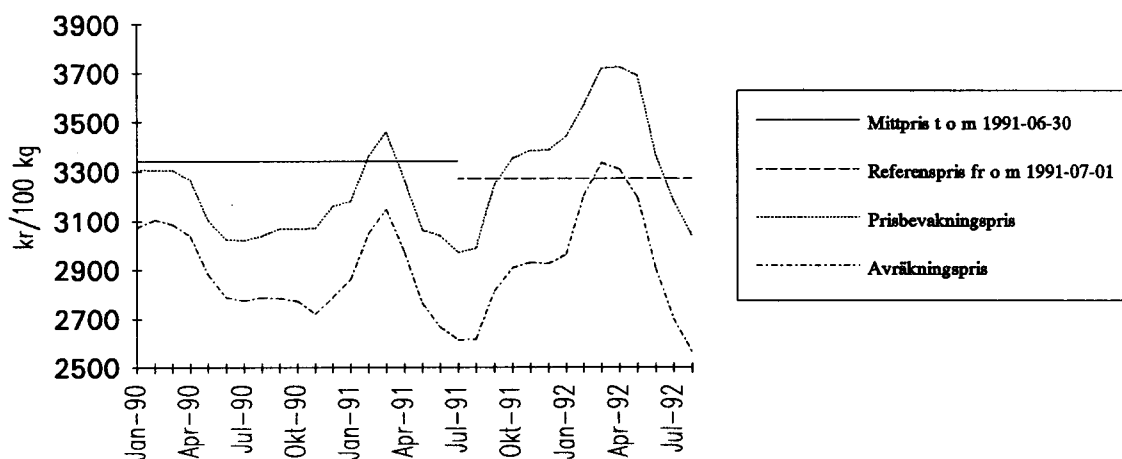
	89/90	90/91	91/92*
Prod	7,6	6,0	4,5
Imp	<u>0,9</u>	<u>0,7</u>	<u>1,2</u>
	8,5	6,7	5,7
Kons	7,9	7,2	5,0
Exp	-	0,1	-
Lagerför.	<u>0,6</u>	<u>-0,6</u>	<u>0,7</u>
	8,5	6,7	5,7

*preliminära uppgifter

Produktionen av kalvkött har mellan 1990/91 och 1991/92 minskat från 7,5 Mkg till 4,5 Mkg och konsumtionen beräknas under motsvarande tid minska från 7,2 Mkg till 5,0 Mkg. Importen beräknas öka från 0,7 Mkg till 1,2 Mkg.

Prisutvecklingen för kalvkött framgår av nedanstående diagram.

Diagram 3 Prisutveckling för kalvkött, 1990-1992



Priserna på kalvkött låg mellan september 1991 och maj 1992 över referensprisnivån, men har sedan sjunkit och ligger i mitten av september 139 öre/kg under referenspriset.

Vid jämförelse av 1991/92 med 1990/91 finner man att prisbevakningspriset i genomsnitt var 8% högre 1991/92 och avräkningspriserna knappt 5% högre.

Produktion, konsumtion m m av griskött har under 1989/90-1991/92 har utvecklats på följande vis.

Tabell 37 Försörjningsbalanser för griskött, Mkg

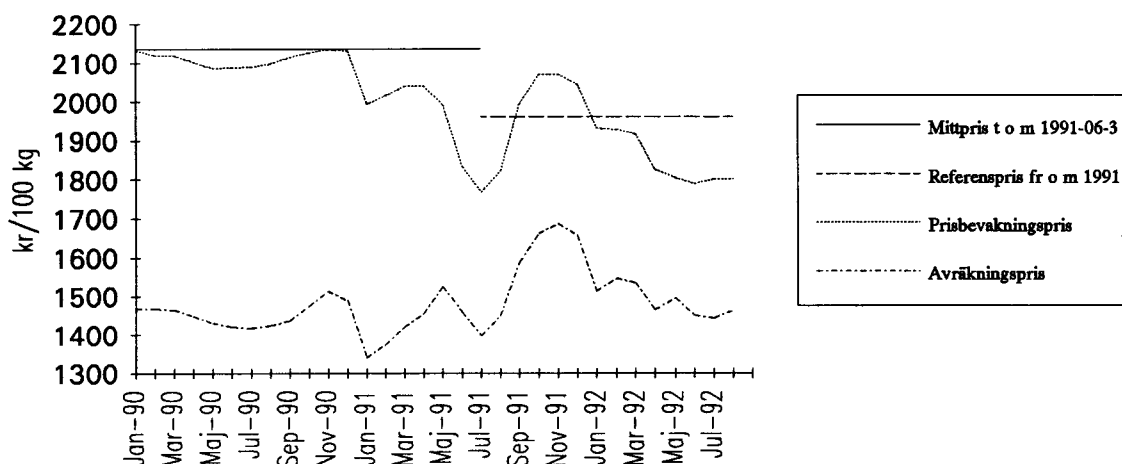
	1989/90	1990/91	1991/92*
Produktion	300	279	266
Import	<u>15</u>	<u>18</u>	<u>21</u>
	315	297	287
Human konsumtion	267	265	270
Övrig konsumtion	7	6	3
Export	43	29	14
Lagerförändr	<u>-2</u>	<u>-3</u>	<u>0</u>
	315	297	287

* preliminära uppgifter

Produktionen har minskat med 13 Mkg mellan 1990/91 och 1991/92 medan humankonsumtionen beräknas öka med 5 Mkg. Övrig konsumtion, nedsmält småfläsk för teknisk produktion, har sedan 1989/90 minskat från drygt 7 Mkg till ca 3 Mkg. Importen beräknas öka med 3 Mkg medan exporten minskat 15 Mkg. Under 1991/92 svängde Sverige från nettoexportör till nettoimportör på griskött.

Prisutvecklingen för griskött framgår av nedanstående diagram.

Diagram 4 Prisutveckling för griskött, 1990-1992



För griskött steg prisbevakningspriset under hösten 1991 pga minskad

produktion och stor efterfrågan inför jul- och nyårshelgerna, men sänktes kraftigt därefter. I juli månad låg prisbevakningspriset 161 öre under referenspris, steg tillfälligt under början av september med 50 öre men ligger i slutet av september 166 öre/kg under referenspris.

Avräkningspriserna var under hösten 1991 höga vid jämförelse med tidigare år. Därefter har de legat något över de nivåer som gällde under 1990 och första halvåret 1991. Vid jämförelser av genomsnittliga prisbevakningspriser 1990/91 och 1991/92 finner man att de var 6,7% lägre 1991/92.

Avräkningspriserna var däremot knappt 3% högre än under 1990/91. En förklarande faktor till att priserna sjunkit i slakteriled men stigit i producentled är borttagandet av slaktdjursavgifterna.

På grisköttsområdet har vissa förändringar kunnat iakttas. En planläggning av betäckningarna för att passa bättre till den högre efterfrågan vid jul- och nyår har kunnat förmärkas. Vidare har s k hangrisproduktion startat. En liten del av de okastrerade hangrisarna har en så hög halt av ämnet skatol i fett, och när det värms upp, ger det normalt stark grisluk och smak. För att slippa problemet har svenska svinproducenter tidigare kastrerat grisarna vid låg ålder. Genom förbättrade mätmetoder av skatolhalten kan "illaluktande" hangrisar sorteras bort. Fördelar med s k hangrisproduktion är bl a lägre foderförbrukning, bättre tillväxt, bättre klassning och magrare grisar.

Försörjningsbalanserna för får- och lammkött har varit följande 1989/90 - 1991/92:

Tabell 38 **Försörjningsbalanser för får- och lammkött, Mkg**

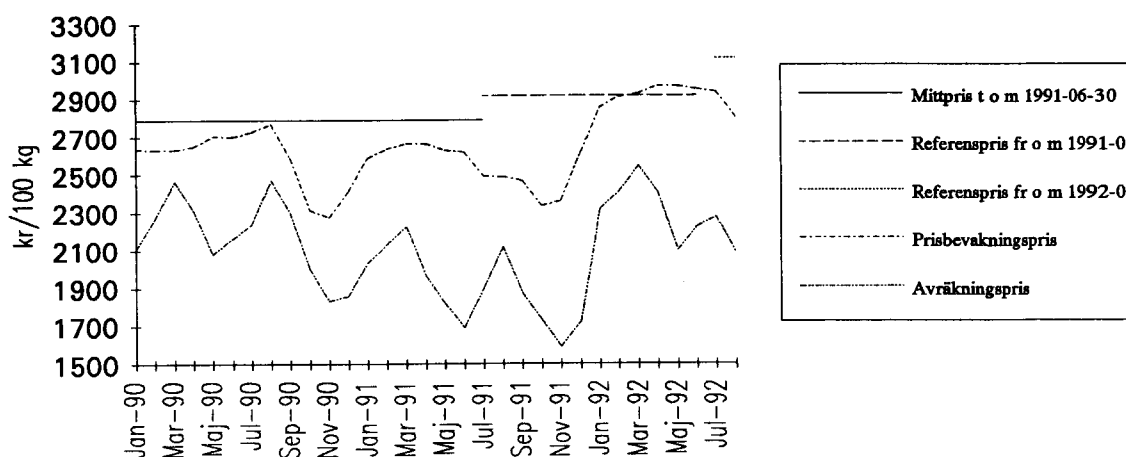
	1989/90	1990/91	1991/92*
Produktion	5,4	5,0	4,5
Import	<u>1,5</u>	<u>1,1</u>	<u>1,5</u>
	6,9	6,1	6,0
Konsumtion	6,3	7,0	6,3
Export	0	0	0
Lagerförändr	<u>0,6</u>	<u>-0,9</u>	<u>-0,3</u>
	6,9	6,1	6,0

* preliminära uppgifter

Produktionen har minskat sedan 1989/90. Konsumtionen 1991/92 uppgår till ungefär samma nivå som 1989/90. Konsumtionsökningen under 1990/91 är kopplad till att lager av fryst kött realiserades på marknaden under våren 1991 i samband med att avregleringen inleddes. Utförsäljningen av köttet påverkade även importnivån.

Prisutvecklingen för får- och lammkött framgår av nedanstående diagram.

Diagram 5 Prisutveckling för får- och lammkött, 1990-1992



Prisbevakningspriset för får- och lammkött steg mot slutet av 1991 och låg under en period över referenspriset. Den 1 juli 1992 sänktes pristillägget med 2 kr/kg varvid referenspriset höjdes i motsvarande grad. Priserna har sjunkit under augusti och september och ligger f n (i slutet av september) 567 öre/kg under referenspriset. De genomsnittliga avräkningspriserna var 1991/92 nästan 12% lägre än 1990/91. Prisbevakningspriset var 4,6% högre under 1991/92 än 1990/91.

3.2.5.1 Utvecklingen i slakteriledet

Vissa strukturförändringar har skett inom slakteriledet. Sedan 1990/91 har två producentkooperativa slakterier lagts ner och det är beslutat att ytterligare två ska läggas ner under 1992/93. Fusion mellan Jönköpings Läns Slakteriförening och Skanek ek förening har också skett. Rationaliseringar märks också genom att man koncentrerar slakt av storboskap och slakt av grisar till vissa slakterier.

3.2.5.2 Temporärt system för stöd till export av kött

Statens jordbruksverk skall enligt uppdraget också följa utvecklingen och hanteringen av säsongsmässiga överskott av kött under en övergångsperiod. Den export som gjorts med stöd av det temporära systemet har en fördelning över tiden som ansluter till balansläget under olika delar av året. Exporten av nötsorteringsar har varit som störst under senare delen av hösten vilket är naturligt med hänsyn till att slaktnivån då är hög. Under inledningen av 1992 när slakten var låg exporterades begränsade kvantiteter nötkött med exportbidrag. Exporten av skinka är relaterad till den inhemska efterfrågan, vilken är som högst i samband med jul och nyår. Under hösten 1991 utgick inga bidrag till export av skinka. Export av sida av gris har pågått i stort sett kontinuerligt.

Under 1991/92 har anmälningar för export uppgått till ca 203 Mkr varav nötkött tagit i anspråk 67,5 Mkr och griskött 135,5 Mkr. Kvantiteterna uppgår för nötkött till 3 Mkg och för griskött till 10,8 Mkg.

Under perioden vecka 27/91 - 26/92 anmäldes följande kvantiteter för export inom ramen för det temporära systemet för stöd av köttexport.

Tabell 39 Export av nöt- och griskött inom ramen för temporärt system för exportstöd, Mkg

<u>Vara</u>	<u>Mkg</u>	<u>Mkr</u>
Nötkött		
- bringa, benfri och	0,1	2,581
- sorteringar	<u>2,9</u>	<u>64,989</u>
	3,0	67,570
Griskött		
- skinka	3,7	74,658
- sida utan bog, benfri	<u>6,3</u>	<u>60,817</u>
	10,8	135,475
Totalt	13,8	203,045

Som framgått tidigare har balansläget för både nöt- och griskött utvecklats så att den tidigare överskottsproduktionen i stort sett upphört. Den export som gjorts med stöd av det temporära systemet har en fördelning i tiden som an-

sluter till balansläget under olika delar av året. Detta framgår av nedanstående diagram som visar omfattningen i exporten av nötkött respektive griskött.

Diagram 6 Export av nötkött med bidrag, 1991/92, kg per vecka

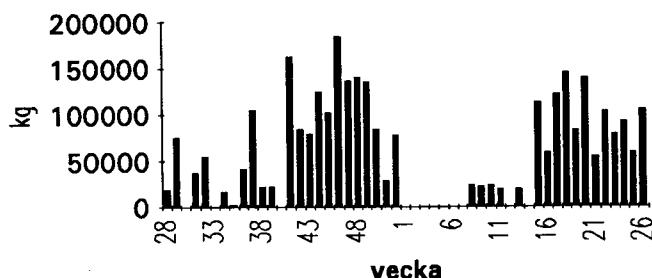
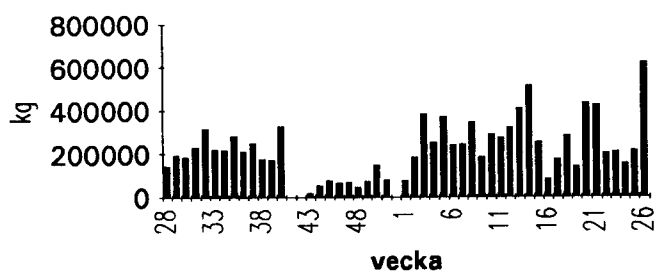


Diagram 7 Export av griskött med bidrag, 1991/92, kg per vecka



3.2.6 Slutsatser

Utvecklingen på köttområdet kännetecknas av att en snabb produktionsanpassning har ägt rum. Den tidigare överskottsproduktionen av griskött har upphört. Konsumtionen har upprätthållits eller ökat för nötkött och griskött. Import har ersatt minskad inhemsk produktion.

Produktionen av nötkött, gris-, och får- och lammkött är fortfarande i en ökningsfas. För nötkött, får- och lammkött har uppbyggnaden av djurstammen gjort att slakten hållits nere under 1991/92. Detta visar också uppgifterna från den årliga djurräkningen. Även ändringarna i mjölkkoantalet har återverkat på slakten. Uppgifter från galt- och betäckningsstatistiken indikerar ökad grisköttsproduktion 1993.

Utvecklingen får tolkas som att producenterna stimulerats till att öka sina insatser i köttproduktionen. En stark påverkan utgör omställningsstödet för åkermark, där ca 200 000 ha av omställningsarealen beräknas användas för extensivt bete. Reglerna för extensivt bete kräver att man håller minst en di-

eller amko per två ha (ca 200 000 ha motsvarar ca 100 000 kor). Det är även möjligt att hålla andra betesdjur, t. ex. får- och lamm. Den redan registrerade ökningen av am- och dikor räcker till för att uppfylla djurtäthetskravet för huvuddelen av den areal som bedöms komma att användas för extensivt bete. Samtidigt har dock mjölkkoantalet minskat och hittills har koantalet ökat med ca 29 000 stycken. Den uppbyggnad av nötboskapsstammen som nuvarande utveckling visar kan leda till obalans om ett å två år såvida inte konsumtionen fortsätter att öka.

Enkätundersökningen till länsstyrelserna visar en ökning av den självrekryterande produktionen med dikor och att en viss övergång från mjölk- till köttproduktion har skett. Extensifiering av produktionen förekommer främst i Svealand. I samband med extensivt bete och lösdrift används även enklare byggnader.

Enligt enkätundersökningen eftersträvas inom slaktsvinsproduktionen billigare och effektivare lösningar när det gäller foder och byggnader. En del av produktionen sker i sk storboxar. Planerad produktion, s k omgångsgrisning, ökar på flera håll i landet. Liksom inom mjölkproduktionen har lösdrift blivit vanligare både inom nötkötts- och smågrisproduktion. Sedan 1990 har 6 st s k suggpooler bildats, främst i de västligaste länen. Denna produktionsform, syftar till att sänka produktionskostnaderna för smågrisar. Inom suggpolen samlas alla sinsuggor på ett ställe där de betäcks. Smågrisproducenterna tar sedan emot dräktiga suggor gruppvis för att få en mer koncentrerad och rationell uppfödning.

Inom grisköttsområdet har kunnat märkas en anpassning till det säsongsmässiga behovet. Statistiken över antalet betäckta suggor visar ökning för december både 1990 och 1991. Detta tyder på en medveten planläggning av svin för slakt för att möta efterfrågan till jul- och nyår.

Till en del kan det vara fråga om sogylteproduktion. Sogyltor föder en omgång smågrisar sedan går de till slakt. Betäckning av sogrisar görs i december-januari och i mars-maj föds grisarna. Dessa smågrisar är slaktfärdiga i god tid till jul.

S k hangrisproduktion (okastrerade hangrisar) har utvecklats även i Sverige.

Även för får- och lammkött indikerar uppgifterna från djurräkningen att en uppbyggnad av djurstammen pågår. Antalet tackor och baggar har sedan 1989 ökat med ca 19 000 djur, dvs. med nästan 12 %.

Ett ökat samarbete mellan producenter och marknad har utvecklats för att ge marknaden färskt kött under längre tid och minska koncentrationen av slakten under hösten. Genom att producenterna kan få ett högre avräkningspris vid annan tidpunkt än under den stora höstslakten sker viss styrning av betäckningen av tackor för att få lammning vid annan tidpunkt.

3.3 ÄGG OCH FÅGELKÖTT

3.3.1 Mål för marknadsanpassningen

I prop 1989/90:146 sägs följande om ägg och fågelkött:

"Mitt förslag: Den interna marknadsreglering för ägg avskaffas den 1 juli 1991.

Ett avskaffande av den interna marknadsregleringen för ägg innebär för det första att exportsubventioneringen av överskottsägg upphör, dvs ingen inlösen av ägg eller bidrag vid export av ägg eller äggprodukter kommer att beviljas.

Min bedömning är att en anpassning av äggproduktionen till en situation utan interna regleringar kommer att gå förhållandevis smärtfritt.

Slaktkyckling

Eftersom det råder balans mellan konsumtion och produktion av slaktkyckling kommer en avreglering sannolikt inte att medföra några större behov av produktionsanpassningar."

3.3.2 Produktion, konsumtion, utrikeshandel och prisutveckling

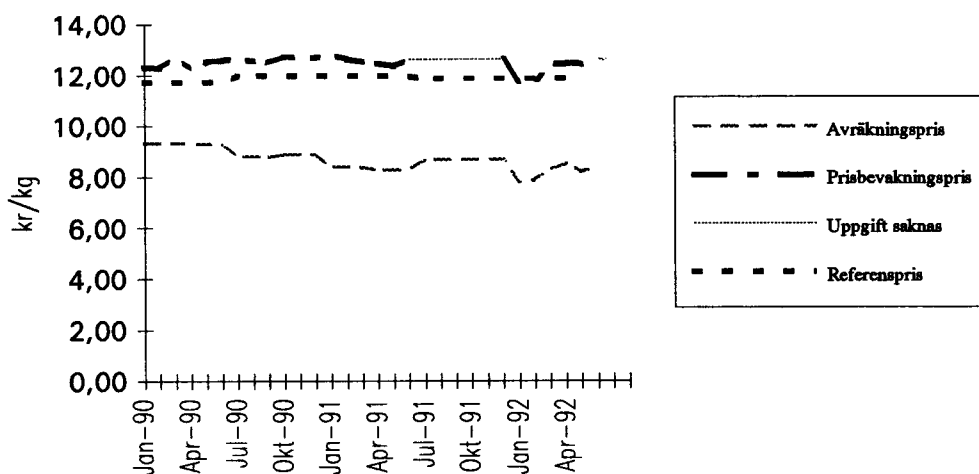
Äggområdet uppvisar följande balanser 1989/90-1991/92. Äggprodukter, inkl de som ingår i systemet för råvarukostnadsutjämning, ingår och har räknats om till helägg.

Tabell 40 Försörjningsbalanser på äggområdet, Mkg

	1989/90	1990/91	1991/92
Produktion	123	113	109
Import	8	13	12
Konsumtion	114	113	111
Export	17	13	10

Produktionen och konsumtionen av ägg har minskat under 1991/92. Produktionsnedgången är bl a en följd av att antalet höns per bur sänktes hösten 1989 genom krav på ökat utrymme i djurskyddslagstiftningen. Vidare har exportbidragen upphört. Importen och exporten under 1991/92 kan i huvudsak hänföras till reexportverksamhet d v s ägg importeras och förädlas till produkter som sedan exporteras. Innan exportbidragen slopades exporterades regelmässigt ägg och äggprodukter för att lyfta bort överskott från den svenska marknaden. Under 1989/90 var exporten från Sverige närmare 17, 2 Mkg. Under 1990/91 minskade exporten till 13,4 Mkg. Enligt preliminära uppgifter kan exporten under 1991/92 beräknas till ca 10 Mkg. Balansen på äggmarknaden har försämrats något under 1992 jämfört med föregående år.

Prisutvecklingen för ägg framgår av nedanstående diagram.

Diagram 8 Prisutvecklingen för ägg

Något prismätningssystem har inte funnits under 2:a halvåret 1991. Uppgifter enligt prismätningar januari-juli 1992 visar att priserna legat runt

referensprisnivån. Prisbevakningspris var under jan-jun 12,16 kr/kg, vilket är något över referensprisnivå som är 11,85 kr/kg.

Produktionen av fågelkött har under de senaste åren ökat. Under 1991/92 uppgick den till 54,0 Mkg. Jämfört med 1990/91 var det en ökning med 4,8 %.

Även konsumtionen av fågelkött ökar. Under 1991/92 uppgick den till ca 56 Mkg. Konsumtionen har under 1989/90 - 1991/92 överstigit produktionen med 1-2 Mkg årligen. Konsumtionsöverskotten har täckts av import och lagerminskningar.

Importen av fågelkött är liten i förhållande till konsumtionen (ca 2%). Till följd av Sveriges smittskyddsregler är det till övervägande del bearbetade produkter som importeras. Importen ökade något under 1991/92 jämfört med 1990/91. Exporten av fågelkött från Sverige är mycket liten och under 1988 - 1991 har den inte för något av åren överstigit 500 ton.

För fågelkött redovisas följande försörjningsbalanser för 1989/90 - 1991/92:

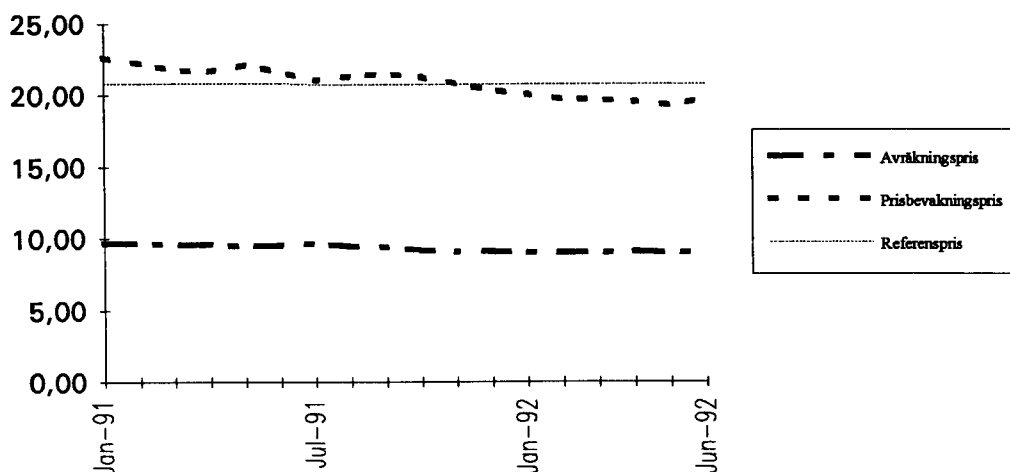
Tabell 41 Försörjningsbalanser för fågelkött (Mkg)

	1989/90	1990/91	1991/92
Produktion	50,0	51,5	54,0
Import	1,5	1,5	2,2 *)
Konsumtion	51,3	52,3	56,1
Export	0,2	0,2	0,1

*)Preliminär statistik

Prisutvecklingen för slaktkyckling framgår av följande diagram:

Diagram 9 Prisutveckling för slaktkyckling



Prisbevakningspriset har sjunkit sedan oktober 1991 och ligger nu under referensprisenivå.

3.3.3 Marknadsanpassning

Kronägg, som är dominerande på äggmarknaden, har beslutat höja hämtningsavgiften från 30 till 400 kr per gång som ägg hämtas hos producent. Samtidigt höjs avräkningspriset med 15 öre/kg. Brytpunkten för producenterna, när höjning av hämtningsavgift går jämnt ut med höjning av avräkningspriset, ligger vid ca 7000 värphöns. Detta kan ses som ett led i en mer kostnadsanpassad prissättning mot producenterna.

4 PRISUTVECKLINGEN I OLIKA LED

4.1 Prisutvecklingen i olika led i livsmedelskedjan

I detta avsnitt lämnas en redovisning över prisutvecklingen i olika led, dels översiktligt för samtliga led, dels mer detaljerat för de led som omfattas av jordbruksregleringen. Redovisningen baseras på de indexserier (och bakomliggande prismätningar) som SJV tar fram inom ramen för livsmedelsekonomiska samarbetsnämndens verksamhet samt på producentprisindex och konsumentprisindex vilka tas fram av SCB. Indexserierna omfattar olika led inom jordbruks- och livsmedelsområdet.

Prisindex avseende livsmedelskedjan

A-index (avräkningsprisindex) mäter utvecklingen av de priser jordbrukaren erhåller vid försäljning av sina produkter, dvs priserna vid försäljning till slakterier, mejerier mm. Tidigare tillfördes jordbruket stöd i huvudsak genom höjda priser. Som en följd av GATT-uppgörelsen våren 1989 har priserna på jordbruksprodukter "frysats". För perioden därefter har ökat stöd i huvudsak utgått i form av djurbidrag. Den livsmedelspolitiska reformen har vidare inneburit att vissa prissänkningar på spannmål kompenseras med arealstöd.

Avräkningspriserna visar därför inte på samma sätt som tidigare hur jordbrukarnas intäkter utvecklas. För att bedöma vilken effekt bidragen skulle haft på avräkningspriserna om de fått slå igenom på priserna har ett skorrigerat **A-index** beräknats för åren 1989-1991.

PM-index (produktionsmedelsprisindex) mäter prisutvecklingen för olika insatsvaror i jordbruket såsom förnödenheter, tjänster, maskiner och redskap mm.

PR-index (prisregleringsprisindex) mäter prisutvecklingen i det led där jordbruksregleringen verkar. Detta led är för flertalet varor (främst animalier) ett senare led än vad som mäts i **A-index**.

PPI-J (producentprisindex för livsmedelsindustrin avseende livsmedel från jordbruksreglerade råvaror) mäter prisutvecklingen för livsmedel som består av jordbruksråvaror och som produceras av svenska industriföretag.

KPI (konsumentprisindex) mäter prisutvecklingen för den privata konsumtionen. **KPI-J** mäter utvecklingen för de jordbruksreglerade livsmedlen och baseras på uppgifter ur livsmedelsposten som ingår i konsumentprisindex. **KPI-J** redovisas såväl med som utan påverkan av mervärdesskatten.

Vad påverkar priserna i de olika leden?

Indexserierna belyser prisutvecklingen i olika led och är därför inbördes beroende av varandra. Eftersom jordbruksregleringen, livsmedelssubventionerna, utrikeshandeln, mervärdesskatten, etc påverkar prisutvecklingen på

olika sätt i livsmedelskedjans olika led finns emellertid också olikheter i indexserierna. Med hänsyn härtill och beroende av bl a kostnadsutvecklingen i de olika leden är det naturligt att prisutvecklingen skiljer sig åt.

Skillnader mellan PR-index, som mäter försäljningen på svenska marknaden, och A-index orsakades i det tidigare regleringssystemet av bl a ändrade exportkostnader (ökade exportkostnader motverkar höjda avräkningspriser). Utvecklingen av PR-index har också påverkats också av livsmedelssubventionerna. Vid en minskning av livsmedelssubventionerna ökar t ex prisregleringspriserna utan att avräkningspriserna - i princip - påverkas. Kostnadsutvecklingen i förädlingsledet är en ytterligare förklaring till olikheter i utvecklingen mellan de båda indexserierna.

PPI-J påverkas förutom av prisregleringen och livsmedelssubventionerna av kostnadsutvecklingen i den förädlingsindustri som ligger utanför jordbruksregleringen (t ex bageri-, charkuteri- och margarinindustrin).

För KPI och de delindexar som beräknas utifrån KPI gäller att de utöver förändringar i tidigare led också påverkas av ändrade handelsmarginaler och moms (indextal redovisas såväl inklusive som exklusive moms).

Större händelser som påverkat index under senaste åren

Prisutvecklingen under 1980-talet har påverkats av en mängd olika livsmedelssubventioner. 1980 uppgick dessa sammantaget till ca 3,5 miljarder kronor. Subventionerna har sedan dess successivt avvecklats och upphörde helt den 1 januari 1991. Avvecklingen medförde att prishöjningarna under 1980-talet blev större än om inga subventioner skulle ha utgått. Enligt KPI har prisökningen på livsmedel uppgått till 9,0 % per år under perioden 1980-1991. I en situation utan livsmedelssubventioner skulle prisuppgången ha varit 7,4 % per år för prisreglerade livsmedel.

Tidigare tillfördes jordbruket ökat stöd i huvudsak genom ökade priser. Som följd av GATT-uppgörelsen våren 1989 har priserna på jordbruksprodukter "frysats". För perioden därefter har ökat stöd därför i huvudsak utgått i form av djurbidrag. Den livsmedelspolitiska reformen har vidare inneburit att vissa prissänkningar på spannmål kompenseras med arealstöd. Dessa stöd har ej

påverkat priserna men har haft stor betydelse för hur jordbrukarnas intäkter utvecklats.

Under de senaste åren har bidrag till producenterna utgått i form av direktstöd. Under 1991 uppgick dessa stöd till ca 3 miljarder kronor. Dessa stöd har också ersatt prishöjningar och därmed begränsat prishöjningarna på livsmedel.

Även kostnadsutvecklingen i förädlingsindustrin liksom uttagandet av interna avgifter har påverkat avräkningspriserna. Direktstöden har i huvudsak utgått av budgetmedel och ersatt prishöjningar. De har därigenom inverkat på prisutvecklingen i samtliga led på i princip samma sätt som livsmedelssubventioner. Om de direkta stöden i stället hade utgått i form av prishöjningar hade avräkningspriserna under den period som här redovisas inte fallit i den utsträckning som framgår av den följande redovisningen.

Under perioden har de tidigare livsmedelssubventionerna på konsumtionsmjölk sänkts (den 1 juli 1989) resp avvecklats (den 1 januari 1991). Sänkningen av subventionerna har medfört prishöjningar i PR-ledet och senare led men har ej påverkat producentpriserna.

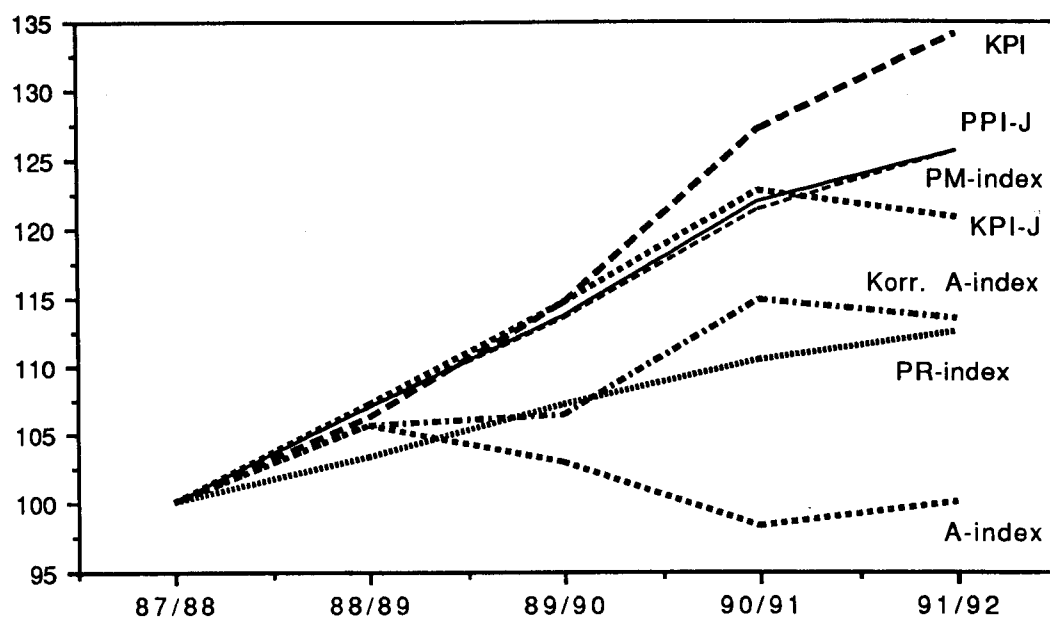
Skattereformen har inneburit en breddning av momsunderlaget vilket inneburit att många varor som tidigare har varit momsbefriade stigit i pris medan livsmedelspriserna inte påverkats.

Momsen på livsmedel sänktes den 1 januari 1992.

Prisutveckling under omställningsperioden

En översiktlig bild av utvecklingen under tiden närmast före omställningsperioden samt fram till och med budgetåret 91/92 ges av följande diagram.

Diagram 10 Prisutveckling i olika led för jordbruksprodukter, index för budgetår, bas 87/88



Av diagrammet framgår att såväl priserna på jordbruksprodukter (producentpriser och konsumentpriser) som priserna på jordbrukets insatsvaror har stigit långsammare än KPI de senaste åren. Det gäller även det korrigerade A-index i vilket de icke prishöjande stöden (djurbidrag, arealbidrag mm) har tagits med.

Diagrammet visar också att endast konsumentprisindex uppvisar en lika stor genomsnittlig ökningstakt under hela perioden 1987-1991. Sista året har däremot konsumentpriset haft en betydligt lägre ökningstakt, 2%, delvis beroende av momssänkningen på livsmedel den 1 januari 1992. För de jordbruksreglerade livsmedlen sänktes priserna ungefär motsvarande momssänkningen vilket innebär att priserna exkl moms är oförändrade mot föregående år.

För utvecklingen av avräkningspriserna 1987 till 1991 gäller att priserna för vegetabilier steg snabbare än för animalier under de första åren medan förhållandet är omvänt de följande åren. Prissänkningar kunde också noteras under dessa år.

Prisutvecklingen för de prisreglerade produkterna (PPI-J och KPI-J) har varit långsammare än för övriga varor i KPI. Däremot har de utvecklats snabbare än prisregleringspriserna.

Den skillnad som redovisas mellan avräkningspriser och prisregleringspriser kan förklaras av avvecklingen av livsmedelssubventionerna, kostnadsutvecklingen inom förädlingsindustrin samt utvecklingen av interna avgifter. Dessutom har den förändrade marknadssituationen som avregleringen medfört inverkat på priserna. Differensen mellan utvecklingen inom livsmedelsindustrin och prisregleringsledet kan förklaras av bl a ökade förädlingskostnader. Under perioden har exempelvis stora höjningar registrerats för bröd och förädlade köttvaror.

Priserna på livsmedel i konsumentledet har under den aktuella perioden stigit långsammare än den allmänna prisutvecklingen. En förklaring härtill är att priserna på jordbruksprodukter i regleringsledet bl a som en följd av avregleringen har anpassats nedåt. Delvis har detta inträffat redan före den 1 juli 1991 - t ex inom köttområdet. Vid jämförelsen bör dock beaktas den frysning av priserna som skett pga GATT-förhandlingarna och att jordbrukarna i stället kompenserats via direkta stöd.

I tabell 42 redovisas prisutvecklingen för jordbruksreglerade produkter i olika led för perioden 1989 och framåt.

Tabell 42 Prisutvecklingen för jordbruksreglerade produkter jan 1989-juli 1992 (index jan 1989=100)

	1989		1990		1991		1992	
	Jan	Juli	Jan	Juli	Jan	Juli	Jan	Juli
Avräkningsprisindex	100,0	94,1	95,4	91,2	88,2	92,4	91,8	90,5
Prisregleringsindex	100,0	100,2	103,3	101,8	107,0	109,5	107,3	106,6
Producentprisindex för industrin-J	100,0	102,3	106,3	107,9	115,7	117,5	115,7	116,7
Konsumentprisindex-J (exkl moms)	100,0	102,6	108,1	109,4	113,0	114,0	113,8	113,4
(inkl moms)	100,0	102,6	108,1	110,8	114,4	115,5	108,8	108,4
Konsumentprisindex totalt (inkl moms)	100,0	102,7	108,7	113,8	119,6	124,1	125,8	126,3

De uppgifter som redovisas för juli månad 1992 bör tolkas med försiktighet eftersom uppgifterna för vissa varor är preliminära. Dessutom varierar

potatispriset kraftigt mellan åren. Tidigare säsongrensades priset på potatis men fr o m juli 1992 görs inte detta längre.

Det kan vara svårt att tolka utvecklingen för de olika serierna utan att titta på de underliggande varugrupperna. I tabell 43 och 44 redovisas utvecklingen av avräkningspriser resp. prisregleringspriser fr o m januari 1989 för olika varugrupper.

Tabell 43 Avräkningsprisernas utveckling (index jan 1989=100)

	1989		1990		1991		1992	
	Jan	Juli	Jan	Juli	Jan	Juli	Jan	Juli
Brödsäd	100,0	100,0	99,6	99,6	92,2	92,1	83,0	82,4
Fodersäd	100,0	100,0	99,4	99,4	92,6	92,6	87,1	86,2
Vegetabilier	100,0	91,4	99,5	92,0	93,9	109,5	91,0	93,0
Mjök	100,0	93,3	91,9	88,3	85,6	86,9	86,8	90,3
Kött o fläsk	100,0	96,4	95,2	92,4	86,2	89,8	97,3	88,2
Animalier	100,0	94,7	94,5	91,0	86,9	88,3	91,8	89,7
Totalt	100,0	94,1	95,4	91,2	88,2	92,4	91,8	90,5

Tabell 44 Prisregleringsprisernas utveckling

	1989		1990		1991		1992	
	Jan	Juli	Jan	Juli	Jan	Juli	Jan	Juli
Brödsäd	100,0	100,0	99,8	99,8	99,1	99,1	93,9	93,5
Vegetabilier	100,0	92,6	101,9	96,0	102,0	132,2	109,3	117,6
Mejeriprod	100,0	102,3	102,3	102,4	115,3	112,1	112,1	113,0
Kött o fläsk	100,0	102,6	104,3	102,9	98,9	92,8	102,3	94,8
Animalier	100,0	102,0	103,7	103,2	108,2	103,9	106,8	103,9
Totalt	100,0	100,2	103,3	101,8	107,0	109,5	107,3	106,6

En ytterligare belysning av prisförändringarna ges av tabell 45 där de årliga förändringarna redovisas för vegetabilier resp animalier.

Tabell 45 Prisutveckling enligt index, förändring av årsmedeltal i % jämfört med föregående år.

	86/87	87/88	88/89	89/90	90/91	91/92	jun-91 - jun-92	jun-92 - jul-92
PM-index	0,8	4,0	6,9	6,1	6,9	3,6	1,6	-0,7
A-index veget.	-0,9	5,1	5,0	-0,7	-1,4	-1,6	-6,0	-5,7
A-index anim.	6,9	6,5	5,7	-2,9	-5,3	2,6	1,6	-1,0
A-index totalt	5,0	6,2	5,6	-2,6	-4,4	1,8	-0,1	-2,0
Korr A-index	5,0	6,2	5,6	0,8	7,9	-1,2	-1,2	
PR-index veget.	4,4	4,4	-0,1	2,1	4,4	9,0	9,0	-12,8
PR-index anim.	2,9	6,3	4,1	4,2	2,5	0,1	-2,0	-0,4
PR-index totalt	3,3	5,9	3,2	3,8	2,9	2,0	0,5	-3,5
KPI-J	4,1	7,5	7,1	7,2	6,8	-1,6	-5,2	-0,3
PPI-J	4,2	6,8	6,9	6,3	7,4	2,9	-0,8	-0,9
KPI - totalt	3,7	5,4	6,2	8,1	10,9	5,4	2,0	-0,1

Under (perioden juni -91 - juli -92) har avräkningspriserna totalt sett (för samtliga produkter) sjunkit 2%. Sänkningen är större för vegetabiliepriserna än för animaliepriserna (nöt, häst och får/lamm). Prisregleringspriserna har gått ner drygt 3%. Av tabell 45 framgår vidare att prisregleringspriserna för vegetabilier gått upp 9% mellan de senaste budgetåren beroende på kraftigt varierande potatispriser. (Se nedan under "Vegetabilier")

Vegetabilier:

Under det senaste året har avräkningspriserna gått ner för flertalet vegetabilier, undantaget är sockerbetor, vilka har stigit i pris med 3,4 %. Som påpekats ovan ligger potatispriset mycket högre än i fjol vilket drar upp indexvärdet för vegetabilierna. För brödsäd har priserna fallit i avräkningsledet. Den sänkning av priset som ägde rum under 1990 trädde i kraft först under hösten i samband med ny skörd. Motsvarande gäller prissänkningen under 1991. I prisregleringsledet var priserna på brödsäd i stort oförändrade fram till juli -91. Detta förklaras av att förmalningsavgifterna höjdes i samband med att producentpriserna sänktes under 1990. Under hösten 1991 resulterade de sänkta spannmålspriserna i ett prisfall även i prisregleringsledet.

Av tabellerna framgår att prisregleringspriserna för vegetabilier totalt stigit i pris under perioden jan -89 till juli -91. Man kan även notera en kraftig

förändring mellan juni 1991 och juni 1992 (se tabell 45). Detta beror i stort sett helt av att potatispriset har svängt kraftigt. Utav ökningen om 9% mellan juni 1991 och juni 1992 förklaras 8% av potatispriset. PR-index totalt ökade ca 1,5% p g a detta. Vid ett potatispris i nivå med fjolårets skulle PR-index ha fallit med ca 1%. Mellan juni och juli sjönk sedan åter potatispriset kraftigt med en nedgång i index för vegetabilier om ca 13 procent som följd. Från och med budgetåret 1992/1993 säsongrensas inte heller potatispriset.

Animalier:

Inom animalieområdet har avräkningspriserna fallit såväl för mjölk som för nöt-och griskött. Detta kan för mjölk förklaras av att tvåprissystemet avskaffades den 1 juli 1989 samt av ökade kostnader i förädlingsindustrin liksom av anpassningen till det avreglerade läget. Det senaste året har priserna på mjölk åter gått upp beroende av att produktionen nu i stort sett är i balans med efterfrågan. Livsmedelssubventionerna på mjölk utbetalades senast 1990. Detta förklarar den relativt höga prishöjningen i prisregleringsledet under 1991. Under det senaste året däremot har konsumtionsmjölken sjunkit i pris medan grädde, fil och yoghurt har ökat. Från och med 1989 har direktstöd i form av djurbidrag, och från 1990 även arealbidrag, utbetalats till jordbrukarna för att kompensera det inkomstbortfall som uppkommit genom avregleringen.

Prisändringarna inom köttvaruområdet är en effekt av ändrade marknadsförhållanden inför avregleringen och förändringar i slaktdjursavgifterna. Man kan märka att svängningarna har ökat en hel del vilket inte framgår så tydligt av tabellerna där endast två av årets månader finns med. Exempelvis steg i prisregleringsledet priserna på griskött kraftigt under hösten 1991 för att sedan sjunka kraftigt från januari 1992. Nivån låg i juli något över fjolårets nivå. Avräkningspriserna på griskött låg i juni ca 9% lägre än ett år tidigare medan motsvarande prisregleringspris var ungefär oförändrat jämfört med fjolårets.

Konsumentledet:

I konsumentledet har de jordbruksreglerade livsmedlen fallit i pris med ca 5,2% under perioden juni 91 - juni -92. Prissänkningen svarar i stort sett mot den sänkta mervärdesskatten (1 jan 1992).

4.2 Kostnadsutvecklingen för produktionsmedel

Kostnadsutvecklingen för produktionsmedel är starkt beroende av den använda arealen för vegetabilieproduktion liksom antalet djur i animalieproduktionen.

Den omställda arealen uppgick 1991/92 till 352 000 ha, dvs ca 12% av hela åkerarealen 2 855 000 ha. Antalet djur i juni 1991 och 1992 framgår av tabell 29 i avsnitt 3.

Förbrukningen av handelsgödsel och kalk, driv- och smörjmedel samt bl a växtskyddsmedel är direkt beroende av den använda arealen. För dessa förnödenheter torde det vara möjligt att år från år direkt avläsa åtgången i förhållande till arealen.

Förhållandet mellan åtgång av förnödenheter och areal är i nuvarande läge något svårtolkat. Detta sammanhänger bl a med omställningsarealernas användning. Statistiken över förnödenhetsåtgång kan ej uppdelas efter t ex omställd areal och annan areal i jordbruksproduktionen. Vad gäller skogsproduktion, våtmarker och liknande åtgärder är den nya produktionen skild från jordbruksproduktion när det gäller förnödenheter. Mer problematiskt blir det i fråga om t ex energigräs eller jordbruksmark i vänteläge. För energigräs används samma förnödenheter som till jordbruksproduktion. På mark som avsatts till extensivt bete (den vanligaste omställningsåtgärden) får ingen handelsgödsling eller besprutning förekomma.

I viss utsträckning kan tänkas att jordbruksmaskiner används på omställda arealer. Kapitalkostnaderna knutna till maskin användningen på omställda arealer kan i dessa fall inte särskiljas.

Produktionsmedelsprisindex (PM-index) har under 1991/92 ökat i mindre utsträckning (+3,6%) än under de närmast föregående budgetåren. Till en del kan minskningen i ökningstakt hänföras till en minskad inflation och till en del till minskade inköp av produktionsmedel som en följd av den nya livsmedelspolitiken.

4.2.1 Förnödenheter

För 1991/92 tyder statistiken över inbetalade miljöavgifter på att försäljningen av handelsgödsel och kalk jämfört med 1990/91 minskat mer än den omställda arealen skulle motivera. Användningen av mängden handelsgödsel och kalk kan utöver arealminskningen ha ett samband med sänkta spannmålspriser.

Priserna på handelsgödsel och kalk har, om man rensar för effekten av höjda prisregleringsavgifter, sjunkit med 0,5% mellan 1990/91 och 1991/92. Mellan de två föregående budgetåren steg priserna med 5,2%. Den förändrade situation som den nya livsmedelspolitiken inneburit torde ha bidragit till att begränsa prishöjningarna.

Priserna på bekämpningsmedel har under 1991/92 ökat med ca 1,5% jämfört med 1990/91.

Inbetalade miljöavgifter tyder på att även bekämpningsmedlen under det senaste budgetåret minskat mer än vad den omställda arealen skulle motivera. Minskningen av bekämpningsmedel har flera förklaringar. Förutom att den nya livsmedelspolitiken inneburit mindre arealanvändning och lägre priser har målet att halvera bekämpningsmedelsanvändningen haft stor betydelse.

Statistik över åtgången av olika fodermedel finns tillgänglig t o m 1991. Som framgår av följande diagram kan vissa förändringar på fodermedelssidan iakttas.

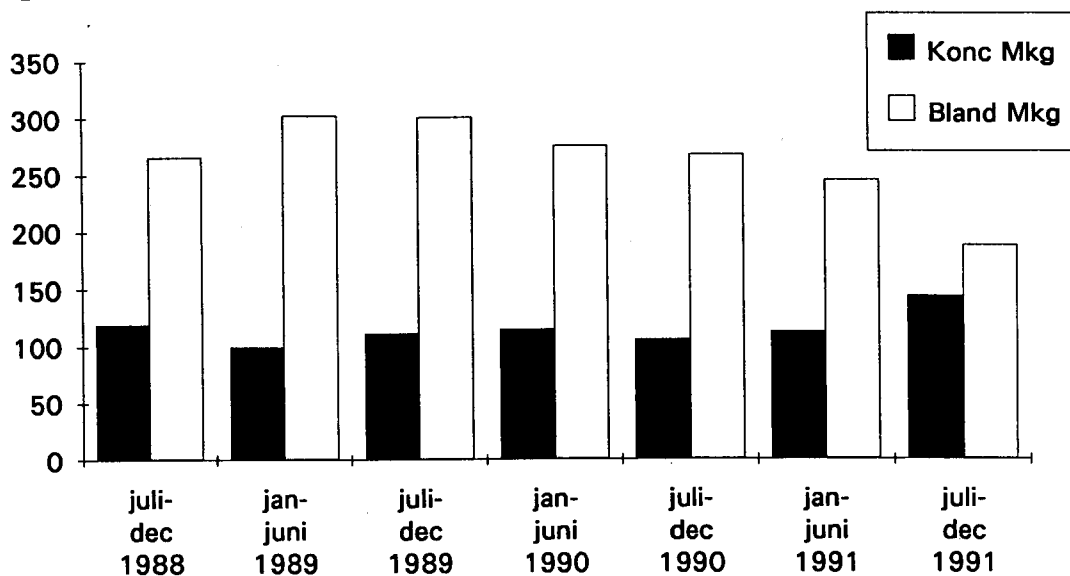
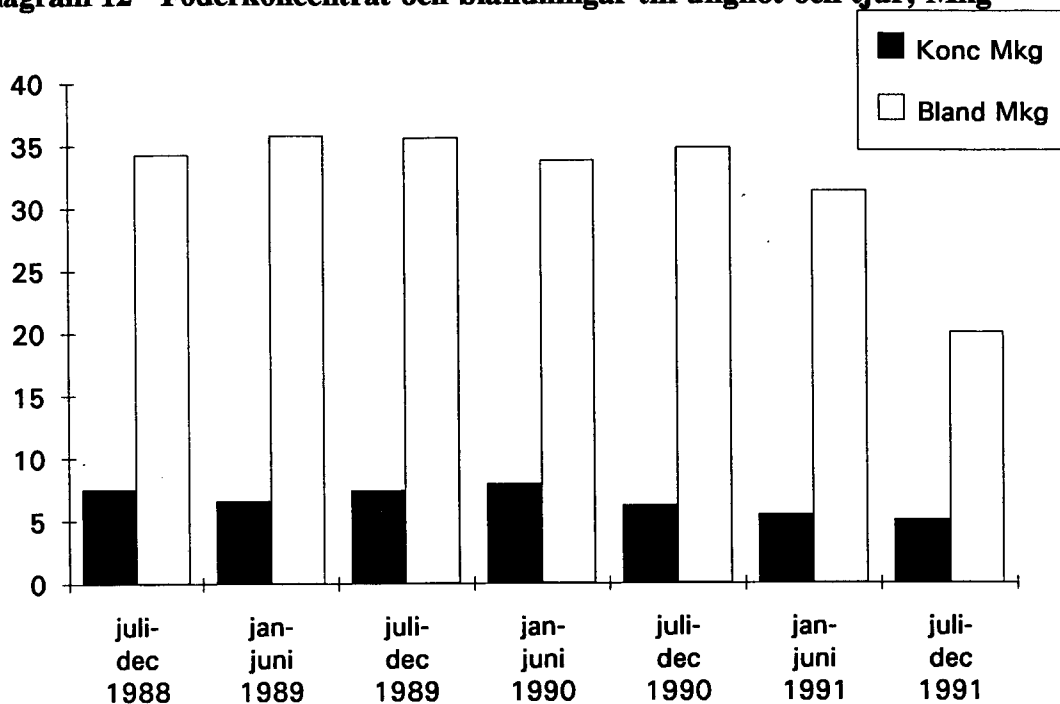
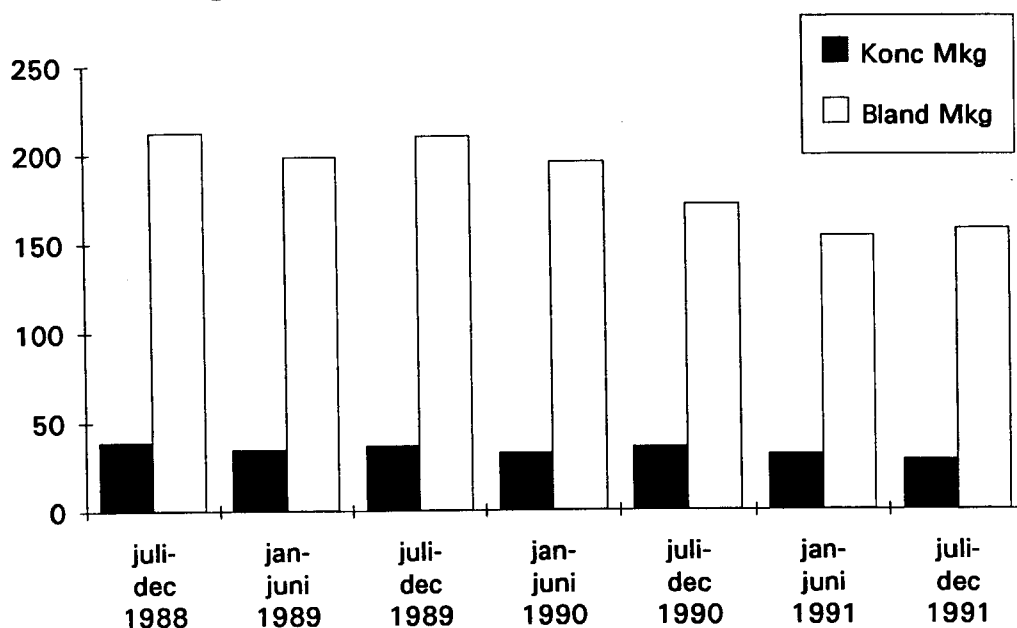
Diagram 11 Foderkoncentrat och blandningar till kor, Mkg**Diagram 12 Foderkoncentrat och blandningar till ungnöt och tjur, Mkg**

Diagram 13 Foderkoncentrat och blandningar till ung- och slaktsvin, Mkg



Nedgången i antalet nötkreatur och svin har under 1991 påverkat foderåtgången påtagligt. Minskningen av foderåtgången redan 1:a halvåret 1991 är en anpassning till den nya livsmedelspolitiken genom minskat antal djur som en följd av produktionsanpassningen.

Från diagrammen kan vidare uttolkas att användningen av koncentrat ökat på bekostnad av foderblandningar 2:a halvåret 1991. Skillnaden är särskilt märkbar när det gäller kofoder och kan bl a bero på att grovfoderskörden var god under 1991. För svinfodret kan detta inte vara ett skäl. Det är troligt att jordbrukarna i större omfattning tillverkar fodret själva för att genom egna arbetsinsatser minska kostnaderna för foder. Sänkningen av spannmålspriserna kan också ha bidragit till att jordbrukarna i större omfattning använder egen säd till fodertillverkning.

4.2.2 Maskiner

Som nämnts är behovet av jordbruksmaskiner beroende på hur bl a åkerarealen används. Redan 1989 och 1990 avsattes mot ersättning en del av åkerarealen i helträda (209 000 ha resp 176 000 ha) pga omställning 90. Den omställda arealen under 1991/92 uppgick till 352 000 ha.

Räknat i 1990 års priser har både investeringarna i traktorer och i övriga maskiner mer än halverats sedan 1980. Nedgången i maskininvesteringarna har varit särskilt kraftig under 1990 och 1991.

Vissa tydliga förändringar kan även uttolkas från statistiken över vilka maskiner man investerar i. Av tabell 46 framgår att betydligt större andel går till inomgårdsutrustning 1991 jämfört med 1990.

Tabell 46 Jordbrukets investeringar i maskiner och redskap 1990 och 1991, Mkr

	Värde 1990 Mkr	Värde 1990 %	Värde 1991 Mkr	Värde 1991 %
Traktorer	1013	34	749	34
Jordbearbetningsredskap	262	9	123	6
Sådd och spridning	200	7	135	6
Redskap och skörd	516	18	393	18
Inomgårdsutrustning	587	20	533	24
Potatis- och betmaskiner	67	2	60	3
Vagnar	122	4	84	4
Lastningsredskap	121	4	99	4
Bevattningsutrustning	18	1	14	1
Grundförbättringsredskap	3	0	1	0
Redskap för underhåll	26	1	11	1
Övrigt	4	0	10	0
TOTALT	2938	100	2212	100

Prisökningarna har det senaste budgetåret bromsats upp för jordbruksmaskiner. Prisökningarna var 3,1% mellan 1990/91 och 1991/92 vilket kan jämföras med utvecklingen sedan 1980. Under perioden 1980-1991/92 redovisas en årlig genomsnittlig prisökning på 6,5 %.

De kraftigt minskade inköpen av nya maskiner som i tiden sammanfaller med införandet av den nya livsmedelspolitiken har gjort att kostnaderna kortsiktigt har minskat för jordbrukarna. Maskiner är emellertid kapitalvaror som normalt avskrivs på flera års tid varför det tar tid innan de kalkylerade kostnaderna minskar. En minskad maskinanvändning på arealerna under omställning bidrar också till att nya lösningar får sökas för att tillgodose maskinbehoven. Tendenser till en ökad maskinsamverkan mellan jordbrukarna har redan kunnat konstateras.

I kalkyler räknas ofta med en längre avskrivningstid än den skattemässiga avskrivningstid som jordbrukarna tillämpar vilket gör att minskade

maskinköp snabbare märks i jordbrukarnas egen bokföring än i t ex sektorskalkyler. På kort sikt märks därför minskade maskininköp tidigare som minskade kostnader i jordbrukarnas egen bokföring.

4.2.3 Byggnader

SCBs statistik som omfattar ny- och större ombyggnader för de flesta byggnadsslag inom lantbruket upphörde fr o m 1990. För den period som i första hand analyseras här (tiden efter den 1 juli 1991) finns endast statistiskt material som i begränsad utsträckning belyser vissa tendenser.

Vad gäller perioden före genomförandet av den nya livsmedelspolitiken kan nämnas att byggnadsinvesteringarna i lantbruket minskade under 1980-talet fram t o m 1987. Ett förbud mot ny-, om- och tillbyggnad av djurstallar för nötkreatur, svin eller fjäderfä gällde för perioden juli 1983 - juli 1987. Investeringsförbudet för svin- och nötkreatursstallar förlängdes härutöver att gälla t o m 1988. Därefter skedde under resten av 1980-talet och 1990 en viss nybyggnadsverksamhet. Omfattningen blev dock inte lika stor som i början av 1980-talet.

Till företag med mjölkproduktion har tidigare Lantbruksstyrelsen och under 1992 Statens jordbruksverk riktat en enkät om investeringar och kapacitetsutnyttjande i mjölkproduktionen.

Investeringskostnaderna för byggnader och utrustning antas enligt investeringsenkäten uppgå till 1084 Mkr för 1992. Denna uppgift är inte helt jämförbar med uppgifterna i tidigare års enkäter eftersom den även innefattar mindre ombyggnader och reparationer. Mindre ombyggnad eller reparation planeras vid 3800 företag. Av enkäten kan emellertid utläsas att investeringarna i ny- och tillbyggnader tenderar att öka under 1992.

I 1992 års undersökning frågades även efter hur många mjölkkor företagarna tror att de kommer att ha dels vid slutet av år 1993, dels vid slutet av 1995. Bortfall på 16 resp 25 % gör att prognoserna blir osäkra. Jämfört med koantalet 1991 skulle, med olika antaganden om bortfallet, antalet kor öka mellan 9000 och 38000 fram till 1995. I sammanhanget bör påpekas att ett antal jordbrukare främst med mindre än 25 kor per företag samtidigt tänker sluta med mjölkproduktion (1092 st under 1992).

Utvecklingen för driftsbyggnader går mot större enheter med större antal djur. "Stordriftsfördelarna" för investeringarna anses betydande vid 80 till 100 mjölkkor. De som vill klara framtidens krav inför bl a EG-perspektivet investerar i ny- och tillbyggnad till befintliga anläggningar. Intresse finns härvid för enklare byggnader (oisolerade och enklare standard) för att minska anläggningskostnaderna. För att minska arbetsåtgången och underhållskostnaderna görs byggnaderna mer rationella.

Även för driftsbyggnader har kostnadsutvecklingen enligt index bromsats upp. Mellan budgetåret 1990/91 och 1991/92 steg index med endast 2%. En reservation bör göras för att index sannolikt inte fångar upp de rabatter som torde förekomma mot bakgrund av den pressade situation som f n föreligger på byggmarknaden.

4.2.4 Övrigt inkl företagsförhållanden

Inom jordbruket företas en mängd åtgärder för att pressa kostnaderna. Under våren har jordbruksverket i samarbete med lantbruksenheterna på länsstyrelserna gjort en översiktlig kartläggning av vilka åtgärder som är aktuella just nu. De viktigaste är följande:

- Minskade insatser av bekämpningsmedel och handelsgödsel genom färre eller reducerade givor samt bättre utnyttjande av stallgödseln. Jordbearbetningarna förenklas och reduceras.
- På maskinsidan märks främst ett ökat maskinsamarbete både informellt och i organiserat form. Dessutom finns en tendens att vänta med maskininvesteringar som annars skulle ha varit aktuella. Efter 1990 har tillkommit ca 44 st s k maskinringar med ett genomsnittligt delägarantal om ca 60 st.
- Vid nybyggnation används enklare och billigare lösningar. Övergång till lösdrift har noterats såväl avseende mjölkproduktion, smågrisproduktion som nötköttsproduktion.
- Omställningen av jordbruket har inneburit ett minskat utnyttjande av maskiner och detsamma gäller behovet av ekonomibygnader och mjölkanläggningar.

Den nya livsmedelspolitiken har bidragit till att kostnadsutvecklingen i jordbruket bromsats upp. Jordbrukarna tvingas nu i många fall söka nya lösningar för att pressa kostnaderna. Genom att kostnadsökningarna inte längre kompenseras inom regleringen har företagen som förser jordbruket med produktionsmedel också utsatts för ett större motstånd mot prishöjningar. Produktionsanpassningen i jordbruket som inneburit minskad efterfrågan på insatsvaror har också tvingat fram strukturförändringarna i insatsvaruledet.

5 EKOLOGISKT LANTBRUK

Med ekologiskt lantbruk brukar man avse ett resursbevarande och miljövänligt odlingssystem där växtskydd och växtnäringstillförsel tillgodoses på annat sätt än via kemiska bekämpningsmedel och lösliga handelsgödselmedel. Den ekologiska djurhållningen baseras på ekologiskt odlat foder i första hand från den egna gården. Stor vikt läggs också vid att låta djuren utöva sina naturliga beteenden samt vistas utomhus. Som garantier för produktionen finns två kontrollföreningar, Svenska Demeterförbundet för biodynamisk odling och Kontrollföreningen för alternativ odling (KRAV) för övrig alternativ odling.

5.1 Det ekologiska lantbruket och 1990 års livsmedelspolitiska beslut

Det ekologiska lantbrukets (alternativ odling) positiva effekter för miljön samt odlingsformens betydelse i utvecklingen av icke kemiska bekämpningsmetoder poängteras i propositionen och utskottsbetänkandet. Ekologiskt lantbruk ligger således i linje med den nya livsmedelspolitiken. Det livsmedelspolitiska beslutet medför dock inte i sig att några ytterligare åtgärder utöver de redan beslutade vidtas till stöd för det ekologiska lantbruket.

5.2 Stöd till ekologiskt lantbruk

Våren 1989 infördes ett särskilt stöd till jordbruksföretag för

1. omläggning till alternativ (ekologisk) odling

2. fortsatt alternativ (ekologisk) odling på arealer som lagts om till sådan odling 1988 eller tidigare.

För att få del av stödet måste anmälan ha gjorts senast den 28 april 1989. Nyanslutning efter detta datum var inte möjlig. Stödet var treårigt med ett stödbelopp per hektar som varierar mellan 700 kronor och 2 900 kronor beroende på skördeområde. Vid större arealer får omläggningen ske stegvis under högst 5 år. Arealer under 5 ha måste ställas om första året (1989). Stödet utbetalas under 3 år - omläggningsåret, jämte ytterligare två år. Bidrag utgår endast till prisreglerade grödor utom när det gäller första året då stöd även utgick till vall, grönfoder och grüngödslingsgrödor. Omläggningen skall vara varaktig och det krävs att arealen odlas ekologiskt under minst 6 år. Cirka 1 800 lantbrukare anmälde sig till stödet.

I dag odlas i Sverige cirka 38 000 ha enligt ekologiska odlingsmetoder. Det motsvarar cirka 1,3 % av åkerarealen.

Statens jordbruksverk disponerar budgetåret 1992/93 totalt 7,6 miljoner kronor för stöd till det ekologiska lantbruket. Av dessa går cirka 5,5 miljoner kronor till rådgivning. Cirka 2 miljoner kronor går till Jordbruksverkets centralt och regionalt placerade tjänster medan resterande 3,5 miljoner kronor disponeras för länsstyrelsernas rådgivningstjänster och till inköpta tjänster. Till vad som kallas marknadsfrämjande åtgärder går cirka 2 miljoner kronor per år. Dessa medel har främst satsats på:

- marknadsfrämjande åtgärder inom spannmåls- och köttområdet.
- delfinansiering av marknads/kvalitetskonsulenter inom storstadsregionerna Stockholm, Göteborg och Malmö/Kristianstad.
- marknadsföring av KRAV- resp Demeter-märket.

I takt med att marknaden ökar för ekologiskt producerade livsmedel finns det behov av att bygga upp en enhetlig kontroll och en gemensam märkning av produkterna. Även om de båda kontrollorganisationerna KRAV och Demeter huvudsakligen bär sina egna kostnader utgår visst statligt stöd till uppbyggnaden av kontrollen. För innevarande budgetår rör det sig om 330 000 kronor.

5.3 Vegetabilier (omfattning, utveckling, priser, marknadsförhållanden)

Sedan 1985 har den ekologiska odlingen tiodubblats i omfattning. Den största ökningen ägde rum 1989 i samband med att det statliga stödet för omläggning till ekologiskt odling infördes. 1991 uppgick den KRAV-godkända arealen till 27 709 ha fördelat på 1474 odlare. Grödorna utgjordes av spannmål 40%, vall och grüngödslingsgrödor 49%, potatis 3%, trädgårdsprodukter 2% och övrigt 7%. Demeterförbundets kontroll omfattade 6000 ha fördelat på 240 odlare.

Livsmedelsindustrin visar en stort intresse för ekologiskt producerad råvara och man bedömer att miljöintresset hos konsumenterna har kommit för att stanna. Ett tidigare överskott av ekologiskt odlad spannmål har minskat och man förväntar sig en stigande efterfrågan. Lönsamheten i odlingen är dock ett orosmoment för framtiden.

Priset på ekologisk spannmål har sjunkit mer än på konventionellt producerad. Dels har man följt med det konventionella spannmålspriset ner, dels har prispåslaget för många kvaliteter sänkts. 1989 låg priset för ekologisk spannmål på mellan 2,05 och 2,14 kr/kg medan det 1991 sjunkit till 1,40 - 1,75 kr/kg.

Potatis och grönsaker har ett merpris på cirka 50% över priserna på konventionellt. En prislista upprättas av Samodlarna Sverige (SamS) som ofta utgör ett riktpreis. Från och med augusti 1992 har potatis och morötter partiprisnoteringar. Det är de första ekologiskt odlade produkter som kommer in på grönsaksbörserna vilket innebär att det hela tiden måste finnas produkter tillgängliga för försäljning.

Antalet varuslag av ekologiskt producerade livsmedel på marknaden ökar fortlöpande. Det har i handeln växt fram en serie olika miljömärkta varor. Ett exempel som varit viktigt för den ekologiska produktionen är KF:s rikstäckande serie Änglamark, som lanserades under hösten 1991. Enligt SamS ligger de ekologiskt odlade produkternas marknadsandel på 1-2%. Inom storstadsregionerna är marknadsandelen större. Enligt en undersökning som gjorts menar man att om man kom till rätta med säsongsvariationer m m, som ger en osammanhängande och instabil marknad, så skulle marknads-

andelar på 5% kunna uppnås. Som exempel kan nämnas att morötterna i dag har en marknadsandel på ca 8%. Cirka 12 000 ton ekologiskt odlad spannmål fanns under 1991 till försäljning. Större delen har kunnat avsättas till ett merpris. Mjöl av olika växtslag och havregryn finns i god tillgång. Juvel har utvecklat ett bagerimjöl. Saltå kvarn har ett stort sortiment spannmåls- och bageriprodukter. Andra produkter på marknaden är mussli, havregryn, knäckebröd och mjukt bröd. Kontrakt har även tecknats med Spendrups på malkorn för framställning av ekologiskt öl.

Marknaden för fodersäd är fortfarande begränsad men kan komma att utvidgas betydligt om produktionen av och marknaden för ekologiskt kött kommer igång.

En viss export av spannmål förekommer via Saltå kvarn och Odal. Odal har exporterat 1000 ton eko-havre till Schweiz. Även partier av råg och vete har exporterats till Tyskland. Danska kvarnar har köpt havre och råg och förfrågningar finns från köpare i England.

I och med att Konsum tagit in gula ärter i "Änglamarkssortimentet" har försäljningen tagit fart. Detta innebär att man arbetar för att öka denna produktion. Även ekologiskt odlade bruna bönor finns i marknaden.

Potatis och grönsaker säljs till största delen färska. Sortimentet är med få undantag fullständigt på grönsakssidan. De största produkterna är morötter, vitkål, lök, kålrot, palsternacka, selleri och rödbetor. Mjölksyrade produkter av grönsaker finns i mindre omfattning.

Enligt Samodlarna Sverige är idag ca 2 % av alla grönsaker och all potatis som säljs i Sverige ekologiskt odlade. Potatisen ökar snabbast, och inom några år räknar man med att vara uppe i 10 % av marknaden. Försäljningsvolymer har under de två sista åren ökat med ca 25 % varje år. Något överskott av grönsaker finns inte, tvärtom finns ett stort utrymme för en ökad produktion. Ekologiskt odlad potatis har man i år varit tvungen att importera, delvis beroende på förra årets kalla väderlek, vilket resulterade i en låg skörd.

Försäljning av spannmål och trindsäd sker främst via Samodlarna Spannmål (Samspann), Odal och Saltå kvarn, vilka har ca 1/3 vardera av marknaden.

Försäljning av grönsaker och potatis sker främst via Samodlarna Sverige (SamS) och dess lokala Samordlarföreningar, Biodynamiska produkter, Solanum m fl har en hel del försäljning av potatis.

Regionalt kan olika försäljningsorganisationer finnas, t ex Natura AB i Skåne och s k SPAR-RINGAR.

Direktförsäljning via odlarna av såväl potatis som grönsaker och spannmålsprodukter är en väsentlig del.

5.4 Animalier (omfattning, utveckling, priser, marknadsförhållanden)

Omfattningen av den ekologiska djurhållningen är ännu liten men i ökande. Mjölkkproduktionen dominerar (cirka 1000 kor) men även produktion av kött och ägg förekommer. Antalet djur vid företag med djurhållning godkänd av KRAV framgår av följande tabell:

Tabell 47 Antal djur vid företag med djurhållning godkänd av KRAV

Djurslag	Antal, st År 1990	År 1991
Mjölkkor	296	971
Amkor/dikor	275	320
Tjurar	2	3
Ungdjur	383	709
Kalvar	450	1 000
Suggor och galtar	97	154
Slaktsvin	402	611
Smågrisar	269	233
Tackor	1 300	888
Lamm	2 184	1 533
Mjölkgetter	47	143
Killing	29	62
Baggar och bockar	26	5
Värphöns och värpankor	244	891
Ankor, gäss, kalkoner för slakt	40	30
Kyckling (liv)	-	50
Slaktkyckling	12	7 000

Det är främst inom mejeriområdet som en utveckling finner rum. Den första KRAV-godkända mjölken kom ut i handeln 1989. Företaget Svensk Ekologisk Mjolk AB bildades som ett dotterbolag till Värmlandsmejerier. Antalet leverantörer är f.n. 9 st med en total årsleverans av cirka 1,5 miljoner kg. Försäljningen uppgår till cirka 5000 liter/vecka vilket utgör cirka 0,5% av totala konsumtionsmjölkmarknaden i Värmland. Man tillverkar även ost och en filprodukt är under utveckling. Bolaget betalar f.n. 30 öre/kg över ordinarie pris till leverantören. Bolaget har fått projektutvecklingsmedel från SJV samt länsstyrelserna i Värmlands och Kopparbergs län.

Skånemejerier startade våren 1992 med produktion av ekologisk mjölk. Leveransen kommer från 4 gårdar och årsinvägningen beräknas uppgå till 1 miljon kg. En merbetalning på 25 öre/kg utgår till mjölkproducenten. Försäljningen sker endast i Malmö och Lunds kommun. I Lund har mjölken nått en marknadsandel på 3%. Mjölken är ohomogeniserad och har en fetthalt på 2%.

Eko-mjölk från Arla säljs i Stockholm sedan september 1991. Även denna mjölk är ohomogeniserad och med 2% fetthalt. Filprodukter är under utveckling. 13 mjölkproducenter står för en årsleverans på cirka 1,9 miljoner kg. Marknadsandelen är knappt 1%. Arla planerar även för en lansering av ekologisk mjölk i Göteborg under första halvåret 1993. För närvarande är 10 mjölkproducenter anslutna till projektet. ARLA ger en merbetalning på 30 öre/kg mjölk till producenten. Under juni 1992 startade en lantbrukare i Östergötland ett eget gårdsmejeri med försäljning av ekologisk mjölk. I Järna finns tillverkning av ekologisk ost.

Försäljningen av ekologiskt producerat kött är ännu mycket begränsad och marknaden i stort sett obearbetad. Den lilla produktionsvolymen har hittills gjort det svårt att klara en jämn försörjning. Den gängse uppfattningen är dock att efterfrågan finns och man arbetar för att öka produktionen.

5.5 Slutsatser

Sektorn ekologiskt lantbruk är ännu liten men efterfrågan på ekologiskt producerade livsmedel ökar. Den ekologiska odlingen omfattar i dag 1,3% av den svenska åkerarealen. Alternativodlarnas Riksförening (ARF) har som målsättning att denna andel skall öka till 10% år 2000. Merkostnader i produktionen och högre priser för konsumenterna hämmar dock utvecklingen.

Små volymer försvårar effektiv hantering och marknadsföring. Behovet av utvecklingssatsningar inom forskning, rådgivning och marknadsföring är stort och den hjälp som näringen får via det statliga stödet är därmed värdefull.

6 SMÅSKALIG LIVSMEDELSFÖRÄDLING OCH NYA VERKSAMHETSGRENAR

Det livsmedelspolitiska beslutet förväntades bl.a. påverka strukturutveckling, marknadsförhållanden och konkurrenssituationen. Mot denna bakgrund är det av intresse att följa utvecklingen av småskalig livsmedelsproduktion. Vidare ger det en uppfattning om anpassningsåtgärder som jordbrukare m.fl. gjort med anledning av den påbörjade avregleringen.

6.1 Vegetabilier

På vegetabilieområdet har inte kunnat registreras några väsentliga ändringar i den småskaliga verksamheten. I spannmålsavsnittet har dock tidigare redovisats att antalet små kvarnar har minskat i antal.

6.2 Animalier

En viss uppfattning om den småskaliga livsmedelsproduktionen fås genom Svensk Lantmat guide 1992/93. Företagare som har önskat medverka har lämnat uppgifter om sina företag (431 st) och produkter. Av produktregistret framgår antalet företag under aktuella rubriker. Som jämförelse anges inom parentes motsvarande antal i guiden 1991/92. Utvecklingen av antalet företag ger stöd för att småskalig livsmedelsproduktion har ökat i omfattning.

Fågel & Ägg	52	(24)
Kött & Chark av gris	31	(10)
Kött & Chark av lamm	41	(16)
Kött & Chark av nöt	41	(11)

Mjölkområdet: Statens jordbruksverk kan genom det förenklade systemet för lönsamhetsutjämning få uppgifter om de småskaliga mejerier som startar. Efter 1 juli 1991 har det tillkommit 3 gårdsmejerier.

Köttområdet: Det är Livsmedelsverket som godkänner och har tillsyn över alla slakterier. Därmed erhålls också uppgifter om hur den småskaliga slakten

utvecklas. Intresset för småskalig slakt är stort. Livsmedelsverket har tagit fram riktlinjer för småskalig slakt bl a till följd av politiska direktiv om att småskalighet ska underlättas. Livsmedelsverket har definierat olika former av småskalig slakt.

Husbehovsslakt: Slakt av en eller två storboskap och två-tre svin per år (sådan slakt är undantagen från bestämmelserna).

Småskalig slakteriverksamhet: Slakt vid kontrollslakteri där slaktvolymen är väsentligt mindre än vid konventionellt slakteri (Vid bedömning av hur stor verksamheten får vara används EGs volymer.) Det innebär en maximal slaktvolym på 600 storboskap per år, vilket motsvarar 12 nötkreatur alternativt 36 grisar och ca 75 får per vecka.

Gårdsslakteri: Kontrollslakteri med slakt enbart av djur uppfödda på gården. Djuren skall ha vistats på gården minst tre månader före slakt. Gårdsslakteri kan drivas som småskaligt slakteri och omfattas av dess riktlinjer. Men gårdsslakteri kan också vara så omfattande att det blir fråga om vanlig slakt. I sådana fall gäller reglerna för köttkontroll i sin helhet med undantag för kravet på separat slakthall.

Till livsmedelsverket har sedan 1 juli 1991 kommit in ca 70 ansökningar om småskalig slakt och hittills har 16 fått tillstånd.

Kvantitetsmässigt uppgår den småskaliga slakten f n till en liten del av den totala slakten.

Äggområdet: Försäljningen av ägg har traditionellt till stor del, ca 1/3, varit direktförsäljning. Det finns uppgifter som indikerar att denna del har ökat i omfattning.

6.3 Uppgifter enligt enkät till länsstyrelserna inkl uppgifter om nya verksamhetsgrenar

Jordbruksverket har tillsammans med lantbruksenheterna på länsstyrelserna försökt kartlägga effekten av den nya livsmedelspolitiken på jordbruksproduktionen. Enkäten skickades ut i mitten av maj 1992. Således avser svaren förändringen i produktionen mellan 1990 och 1992.

Förekomsten av småskalig vidareförädling av jordbruksprodukter inom jordbruksföretagen har ökat sedan 1990. Främst har denna ökning skett inom animaliesektorn (ca 50 st gårdsslakterier samt ca 15 st småmejerier). Inom vegetabiliesektorn är det främst i Södermanland en diversifierad småskalig produktion ha igångsatts, bl a har två kvarnrörelser, en mindre stärkelsefabrik (8 ton) samt fem oljepressningsaggregat (2,5 ton) satts igång. Dessutom har ytterligare en kvarn startats i Gävleborg (15 ton) samt en i Kristianstads län. I Älvsborgs län pressas raps och linolja på två ställen. Annars är turism den vanligaste bisysslan, ca 140 företag har någon form av stuguthyrning o dyl. Där utöver bedriver ca 120 företag farmartjänst och sedan finns det ett hundratal nystartade småskaliga industrier t ex som sågverk och verkstäder.

En breddning av animalieproduktionen har inletts. Främst gäller det anläggning av hjorthägn. Mellan 80 och 100 hägn totalt och med ca 40-100 hjortar i varje har tillkommit. Utbrott av tuberkolos kan dock leda till att intresset minskar för hjortuppfödning. Antalet fisk- och kräftodlingar har också ökat liksom företag med kalkoner, gäss eller sprätthöns.

7 MARKNADSFRÅGOR OCH KOPPLINGAR TILL SYSTEMET FÖR RÅVARUKOSTNADSUTJÄMNING

7.1 Bakgrund

För att ge den svenska livsmedelsindustrin förutsättningar för konkurrensneutralitet både på hemmamarknaden och vid export sker en utjämning av råvarukostnaderna i förädlade livsmedelsindustriprodukter till världsmarknadsprisnivå vid såväl import som export.

En del förändringar i det s k RÅK-systemet (industrins råvarukostnadsutjämning) trädde ikraft den 1 juli 1991 i samband med genomförandet av den nya livsmedelspolitiken. Förändringarna berörde villkoren för exportbidrag respektive importavgifter inom RÅK:s externa prisutjämningsystem. Färdigvaruomfattningen i RÅK ändrades också men det s k interna prisutjämningsystemet förblev oförändrat. Några av de produkter som lämnats exportbidrag inom prisnedsättningen kom att inordnas i RÅK-systemet. Detta gäller foder för sällskapsdjur annat än hundbröd (enligt stat.nr 23.09.102, 109 och 901), snacks (enligt stat.nr 19.04.109) samt penicillin och aminopenicillansyra.

Den 1 juli 1991 infördes begränsningar av exportbidragen för vissa råvaror, nämligen mjölkpulver och torkade äggprodukter. För dessa varor lämnas exportbidrag för maximalt 35 % mjölkpulver och 15 % torkade äggprodukter av den färdiga varans vikt. För kött gäller sedan tidigare att bidraget begränsas till högst 40% av den färdiga varans vikt, däremot utökades varuomfattningen med vissa varugrupper under tulltaxenummer 16.01.

RÅK omfattar högförädlade livsmedelsindustriprodukter och exportbidragsbegränsningarna sattes med utgångspunkt från förädlingsgraden definierad som relationen mellan exportbidrag och exportpris. En relativt låg kvot bör alltså känneteckna en hög förädlingsgrad hos produkten och produkter med höga kvoter kännetecknas däremot av att de har ett högt innehåll av jordbruksråvaror med stort bidrag. Bakgrunden till dessa begränsningar var att man ville undvika risken att jordbruksråvaror, för vilka tidigare exportbidrag utgått, skulle erhålla exportbidrag via RÅK. RÅK skulle annars kunna motverka en anpassning till balans på marknaden för vissa råvaror och eventuellt leda till överskottsproduktion. Det sker även fortsättningsvis en bevakning så att det inte uppkommer lågförädlade produkter med en stor andel jordbruksråvara som via RÅK erhåller exportbidrag.

Om en förädlad vara innehållande mjölk-/äggpulver eller kött exporteras och tillverkaren vill ha utjämning ner till världsmarknadspris för högre halter än vad begränsningarna anger, kan enbart importerad råvara användas och restitution av införselavgiften sökas. Det är inte tillåtet att kombinera restitution av införselavgift och exportbidrag. En kombination av exportbidrag - restitution skulle motverka syftet att begränsa exportbidragen för lågförädlade produkter. För varor utanför RÅK-systemet medges restitution av införselavgift i

de fall importerad insatsvara används vid tillverkningen av en exporterad färdigvara.

7.2 Utvecklingen efter 1 juli 1991

I vissa fall, p g a särskilda skäl, medges befrielse från att erlægga införelavgift. Detta gäller bl a vissa företag som importerar mjölk- och/eller äggpulver som sedan exporteras i en färdigvara. För att få en befrielse måste de ställa en bankgaranti som säkerhet. Dessa företag har ökat sin import under 1991/1992 vilket innebär ett ökat antal ärenden med bankgarantier. Fler företag visar nu sitt intresse för möjligheten att få denna befrielse mot en bankgaranti.

Begränsningar vad gäller möjligheterna att erhålla exportbidrag för jordbruksråvarorna mjölkpulver, äggpulver och kött innebär att berörd livsmedelsindustri i ökad utsträckning använder utländsk råvara i tillverkningen. I de fall färdigvaran exporteras kan restitution av införelavgifterna sökas hos jordbruksverket.

Antalet ansökningar om restitution på kött, d v s återbetalning av införelavgiften p g a reexport, har ökat. Detta beror till stor del på att företag som tillverkar produkter med ett köttinnehåll på mer än 40 viktprocent har övergått till att köpa kött utomlands. Detta är en tendens som sannolikt kommer att öka så länge begränsningen består.

Under 1980-talet ökade volymerna av mjölk- och äggpulver kraftigt i RÅKs externsystem men 1988 infördes en begränsning av exportbidrag för mjölkpulver som medförde att volymerna minskade. Exportbidragsbegränsningen på mjölk- och äggpulver fr o m 1 juli 1991 ledde till en ytterligare kvantitetsminskning av dessa råvaror inom RÅK. En minskad användning av svensk råvara i enkla blandningar kan konstateras.

Tabell 48 Exportbidrag lämnade i externsystemet till mjölk- och äggpulver 1987/88 - 1991/92 (ton)

	1987/88	1989/90	1991/92
Skummjörkspulver	5 094	4 218	2 390
Helmjörkspulver	168	125	112
Heläggspulver	306	556	168
Äggulepulver	251	284	21
Äggvitepulver	64	92	27

Följande statistik visar en ökad import av mjörkpulver och ägg under 1991, som bl a kan förklaras med hjälp av exportbidragsbegränsningarna. Importen ökade dock kraftigt redan under 1990.

Tabell 49 Importstatistik (ton)

stat.nr	1989/1990	1990/1991	1991/maj 1992
04.02.100	1542	2535	3421
04.02.290	-	105	23
04.07.000	1720	5975	4336
Produktbeskrivning:	04.02.100 = skummjörkspulver		
	04.02.290 = helmjörkspulver		
	04.07.000 = ägg med skal		

Nästan all kvantitet av skummjörkspulver och ägg som importeras ingår i tillverkningen av RÅK-produkter som skall exporteras. Endast en mycket liten del stannar på den svenska marknaden.

Under senare tid har således äggföretagen ökat sin import av skalägg och äggpulver. Detta hänger i stor grad samman med den nya livsmedelspolitiken och exportbidragsbegränsningen på mjörk- och äggpulver i RÅK-produkter. Den ökade importen började redan innan avregleringen och sedan början av år 1991 är importen mycket stor. Tidigare användes svenska ägg i större utsträckning men idag köper alltså äggindustrin i många fall ägg och äggpulver från utlandet. Framför allt produkter som skall exporteras innehåller ägg som köpts utomlands och torkats i Sverige eller utländskt äggpulver, då det inte längre är lönsamt att använda svenska ägg i de fallen. I produkter som skall säljas på den svenska marknaden används dock svenska ägg. På grund av gränsskyddet blir det inte lönsamt att importera ägg för den svenska markna-

den. RÅK-produkter som exporteras och som innehåller utländskt äggpulver är bl a vissa bagerimixer, t ex petit-choumixer. Importen av ägg är dock förenad med veterinärmedicinska restriktioner och hanteringsrestriktioner och tillstånd krävs vid import från många länder. Mest ägg köps från Finland och Norge. Från dessa länder finns inga hanteringsrestriktioner.

Exportbidragsbegränsningen på mjölkpulver i RÅK-produkter medförde en del förändringar för företag som tillverkar produkter innehållande mycket mjölkpulver. I de RÅK-produkter som skall exporteras (i stora kvantiteter), bl a mixer för glass, chark m m, används idag i stor utsträckning mjölkpulver som köpts utomlands, bl a från Polen, Finland, Israel, Ungern och Tjeckoslovakien. Importen av utländskt mjölkpulver började redan innan avregleringen 1 juli 1991 eftersom det redan tidigare fanns en exportbidragsbegränsning (nedsättning av exportbidraget) på mjölkpulver i RÅK-produkter. Då det är svårt att hitta rätt kvalitet utomlands medan den svenska kvaliteten är känd innehåller fortfarande de svenska produkterna svensk råvara (mjölkpulver) och även de RÅK-produkter som exporteras men som innehåller mindre än 35% mjölkpulver, d v s de som får fullt exportbidrag.

7.2.1 Utrikeshandel

Vad gäller export av RÅK-produkter kan inte en enhetlig trend för alla produkter utläsas under det senaste året (1991/1992). Exporten av RÅK-produkter 91/92 har varierat, ökat för vissa produkter och minskat för andra. Följande exempel kan belysa utvecklingen under de senaste åren:

Tabell 50 Export av vissa RÅK-produkter (ton)

tulltaxen/ stat.nr	produktbeskrivning	89/90	90/91	91/92
17.04	sockerkonfektyr	14395	14425	12980
18.06	choklad	25766	29008	29377
19.02	pastaprodukter	980	1013	2130
19.05	bakverk	43537	42592	38326
20.07	sylter, marmelader	717	931	718
20.08	frukt, bär, nötter etc			
	konserverade/beredda	1409	1586	1742
21.04	soppor, buljonger	11924	8516	778
22.02.100 (1000 lit)	vatten (mineralvatten och kolsyrat vatten)	637	1529	6081
23.09	djurfoder	17849	21723	29436

Exporten av sockerkonfektyrer totalt ökade 1990/91 men sjönk 1991/92. Exporten av chokladvaror har ökat totalt under hela perioden och exporten av pastaprodukter ökade kraftigt 91/92. För bakverk har exporten sjunkit under de två senaste åren. Exporten av beredda eller konserverade frukter etc har ökat under de senare åren medan exporten av soppor sjönk kraftigt 91/92. Däremot ökade exporten av mineralvatten etc avsevärt under 91/92 vilket även exporten av djurfoder gjorde.

Nedanstående tabell visar importutvecklingen för vissa utvalda RÅK-produkter:

Tabell 51 Import av vissa RÅK-produkter (ton)

tulltaxen/ stat.nr	produktbeskrivning	89/90	90/91	91/maj 92
04.03.100	yoghurt	2131	5595	9214
18.06	choklad	18734	19747	19730
19.02	pastaprodukter	18151	20534	23065
20.07	sylter, marmelader	3980	4885	5864
20.08	frukt, bär, nötter etc			
	konserverade/beredda	40555	42714	34732
23.09	djurfoder	145986	103490	175873

Importökningar har varit en genomgående trend för de flesta produkterna under de senaste åren. Vad som speciellt kan noteras är att importen av yoghurt (stat.nr 04.03.100) ökat avsevärt under 91/92. Detta beror bl a på det samarbetsavtal som Arla slöt 1990 med ett franskt och ett finskt mejeriföretag. Som en följd av detta samarbete har Arla börjat importera en fransk fruktyoghurt. Några av de produkter vars import minskat under 91/92 är varor under tulltaxenr 20.08 (frukt, bär, nötter etc, beredda eller konserverade).

7.3 Slutsatser

Genom att studera det exportbidrag som utbetalats till mjölk- och äggpulver inom RÅK det senaste budgetåret kan det konstateras att användningen av svenska råvaror minskat i enkla blandningar som exporteras, p g a den begränsning av exportbidrag för mjölk- och äggpulver som infördes. Därmed har en finansiering av överskott via RÅK kunnat undvikas.

Övergången till en ny livsmedelspolitik har främst inneburit förändringar för den livsmedelsindustri som påverkats av de procentuella exportbidragsbegränsningarna på mjölk- och äggpulver samt kött i beredda varor. Begränsningarna har enligt industrin själv satts för lågt och medfört att de fått svårt att konkurrera internationellt då motsvarande begränsningar inte finns i EG-länderna där de flesta konkurrenterna finns.

Huvudparten av produkterna inom RÅK har ett råvaruinnehåll av mjölk- och äggpulver som ligger under begränsningssiffran och har således inte berörts. Några undantag är dock halvfabrikat till chokladkonfektyr- och glassindustrin som har ett mjölkpulverinnehåll som överstiger 35% av den färdiga varans vikt samt petit-chouxmixer, vilka överstiger äggpulverbegränsningen på 15%. Genom att importera råvaror (mjölk- och äggpulver) till exportprodukterna har dock de berörda företagen mot en bankgaranti fått tillgång till råvaror till världsmarknadspris och på så vis har konkurrensneutralitet kunnat uppnås. Detta system har, förutom svårigheter att finna rätt råvarukvalitet, inneburit ett administrativt merarbete både för företagen och för Statens jordbruksverk.

Marknadssituationen för skummjörkspulver kommer även framöver att periodvis präglas av överskott, enligt SJVs bedömning. Vid en överskottssituation skulle en höjning av begränsningsnivån med stor

sannolikhet innebära att RÅK-systemet återigen används för export av lågförädlade blandprodukter.

För kött- och charkvaror var kvoten mellan exportbidrag och erhållet exportpris (vilket var det kriterium som användes för att definiera förädlingsgrad) relativt hög innan avregleringen. Exportbidragen som lämnades av Svensk Kötthandel låg ofta på samma nivå och ibland t o m över erhållet exportpris. Med anledning av detta bibehölls begränsningsregeln för kött i RÅK-systemet 1 juli 1991. Exportbidragsbegränsningen innebär att produkter som korv, köttbullar, hamburgare, kåldolmar etc inte erhåller fullt exportbidrag för köttråvaran. Köttinnehållet i dessa produkter är relativt högt och uppgår i många fall till 65-75 % av varans vikt. Detta innebär att en höjning av motsvarande begränsningsregel från 40 till 75 % skulle innebära betydande finansiella konsekvenser. Andra produkter som köttsoppor, köttsåser, pizzor, piroger eller vissa "mikrorättsprodukter" påverkas inte av begränsningsregeln.

Jordbruksverkets rapporter 1992

- 1 Livsmedelsindustrin och EG. Del 1 Kartläggning – prisutjämning
- 2 Marknadsöversikt – Vegetabilier
- 3 Tillsyn enligt djurskyddslagen 1991
- 4 Stödet till jordbruket och livsmedelsindustrin i norra Sverige 1992/93
- 5 Utvärdering av den livsmedelspolitiska reformen
- 6 Sektorskalkyl för jordbruket
- 7 Jordbruket i EG - Effekter av EG-kommissionens reformförslag
- 8 Lagring av stallgödsel i stuka direkt på mark
- 9 Miljökonsekvensbeskrivningar inom jordbruket (utkommer augusti -92)
- 10 Livsmedelskonsumtionen 1988–1991
- 11 Investeringar och kapacitetsutnyttjande i mjölkproduktionen
- 12 Livsmedelsindustrin och EG. Del 2 Branschbeskrivningar I EES-avtalet
- 13 Jordbruket i EG – EGs jordbruksreform
- 14 Marknadsöversikt – Animalier
- 15 Omställningsarealernas användning
- 16 Faktorer för värdeberäkning 1992 — Lantbruksfastigheter
- 17 Jämförelse mellan mjölk- och mejerivarusektorn i Sverige och EG
- 18 Jämförelse mellan nötköttssektorn i Sverige och EG
- 19 Jämförelse mellan grisköttssektorn i Sverige och EG
- 20 Jämförelse mellan äggsektorn i Sverige och EG
- 21 Jämförelse mellan fågelköttssektorn i Sverige och EG
- 22 Livsmedelsberedskapen och EG
- 23 Behov av veterinärer under 1990-talet
- 24 Utrikeshandel med livsmedel 1989–1991
- 25 Jämförelse mellan spannmålssektorn i Sverige och EG
- 26 Jämförelse mellan oljeväxtsektorn i Sverige och EG
- 27 Jämförelse mellan sockersektorn i Sverige och EG
- 28 Jämförelse mellan fabrikspotatis/stärkelsesektorn i Sverige och EG
- 29 Jämförelse mellan fodersektorn i Sverige och EG
- 30 Utvärdering av den livsmedelspolitiska reformen
- 31 Jordbrukets struktur- och inkomstutveckling – Bilaga 3 till Rapport 1992:30

Jordbruksverkets Rapport kan beställas från
Informationsenheten, Jordbruksverket, 551 82 Jönköping
telefon 036-15 51 75 (direkt), 15 50 00 (växel)

Pris 50:- (exkl moms)

ISSN 1102-3007