

Marknadsöversikt – Spannmål



- Sveriges produktion av spannmål har varit förhållandevis stabil sett över en längre tidsperiod. Produktionen uppgår i genomsnitt till ca 5 miljoner ton, vilket även sammanfaller med produktionsnivåerna för 2012 och 2013.
- Medelarealen spannmål i EU (2010) uppgick till 10 hektar/företag, i Sverige uppgick den till ca 38 hektar spannmål. EU:s totala spannmålsproduktion 2013 beräknas uppgå till drygt 304 miljoner ton, vilket är rekord.
- Även om de hittillsvarande priserna för spannmål på världsmarknaden inte når upp till pristopparna 2008, 2010 och 2012 så är det fortsatt höga sett ur ett historiskt perspektiv.

Marknadsöversikt för spannmål 2014

Rapporten beskriver och analyserar marknaden för spannmål i Sverige, EU och globalt. Den redogör för produktion, konsumtion, handel och priser, och beskriver också huvuddragen i de regler som gäller för sektorn. Rapporten inleds med en diskussion kring hur en del förutsättningar för sektorn kan ändras de kommande åren.

Marknadsöversikten kommer ut varje år. Närmast föregående marknadsöversikt kom 2012:26

Vi tar också fram material till marknadsråden två gånger om året. Dessa presentationer hittar du under följande länk:

<http://www.jordbruksverket.se/amnesomraden/handel/jordbruksgrador/eusmarknadsregleringforolikajordbruksgrador/eusmarknadsregleringforspannmal.4.67e843d911ff9f551db80002996.html>

Enheten för handel och marknad

Författare

Patrik Eklöf

Sammanfattning

Sveriges produktion av spannmål har varit förhållandevis stabil sett över en längre tidsperiod. Produktionen uppgår i genomsnitt till ca 5 miljoner ton för perioden 1965-2012, vilket även sammanfaller med produktionsnivåerna för 2012 och 2013. Vete är i regel det spannmålsslåg som har det högsta skörden i landet följt av korn. Därefter följer havre, råg, rågvede och blandsäd. Arealen spannmål har minskat över tiden men detta har vägts upp av en ökande hektaravkastning för spannmål. Ökningstakten för hektaravkastningen har dock på den senare tiden har avtagit. Odlingen av spannmål förekommer i stora delar av Sverige men den största odlingen återfinns i Skånes, Västra Götalands, Östergötlands och Uppsalas län där ca 60 procent av spannmålsarealen finns belägen. För 2013 beräknas den totala spannmålsodlingen uppgå till drygt 988 000 hektar, vilket var något lägre än 2012 då arealen uppgick till drygt 1 miljon hektar.

Sverige är självförsörjande av spannmål och har dessutom oftast ett spannmålsöverskott som exporteras främst till andra EU-länder men även till länder utanför EU. Några av Sveriges viktigare handelspartners är Danmark, Tyskland, Spanien samt Norge, Island och Ryssland. Exportöverskottet har minskat något på senare tid eftersom en ny fabrik för etanolframställning etablerades i landets 2008 som använder bland annat inhemsk spannmål som råvara vid denna tillverkning.

I likhet med den svenska utvecklingen har även spannmålsföretagen i EU blivit större genom att en strukturrationalisering har ägt rum. Enligt uppgifter för 2010 uppgick medelarealen i EU för spannmål till ca 10 hektar. De största medelarealerna spannmål återfinns främst i Tjeckien, Storbritannien och Estland medan de mycket små spannmålsföretagen finns i Rumänien, Polen och Italien. Sveriges genomsnittsareal uppgick till ca 38 hektar spannmål/företag, vilket var i nivå med Frankrike och Tyskland som är de största producentländerna i EU. Andra större producentländer i EU är främst Polen, Spanien, Rumänien och Storbritannien. Den totala spannmålsskörden 2013 i EU beräknas uppgå till drygt 304 miljoner ton, vilket var ca 9 procent högre än året dessförinnan. Vete, majs följt av korn är de största spannmålsslagen inom EU.

På världsmarknaden har preliminära uppgifter om rekordnivåer på spannmåls-skörden 2013/14 redovisats. Totalt beräknas skörden till 1 966 miljoner ton spannmål. Vilket i så fall är ca 10 procent högre än skörden 2012/13. Sedan i slutet av 1990-talet är majs den största grödan i världen. Skörden av majs 2013/14 beräknas öka till 959 miljoner ton medan veteskörden ökar till 707 miljoner ton. God efterfrågan av majs som foder och även för etanoltillverkning har lett till en ökad majsproduktion i världen. De största producentländerna av spannmål i världen är främst USA, Kina, EU, Indien, Ryssland, Brasilien, Kanada, Ukraina och Australien.

Executive summary

Sweden's grain production has been relatively stable over a long period of time. Production averages about 5 million tons for the period 1965 to 2012, which also coincides with the production levels for 2012 and 2013. Wheat is usually the cereal with the highest harvest in the country followed by barley. This is followed by oats, rye, triticale and mixed grain. The area under cereals has declined over time, but this has been offset by an increase in yield per hectare for cereals. The rate of increase of yield per hectare has at the latter period subsided. The cultivation of grain is present in large parts of Sweden but about 60 percent of the crop is found in Skåne, Västra Götaland, Östergötland and Uppsala County. For 2013, total cereal production is estimated to more than 988 000 hectares, which was slightly lower than 2012, when the area was just over 1 million hectares.

Sweden is self-sufficient in cereals and usually has a grain surplus that is exported mainly to other EU countries, but also to countries outside the EU. Some of Sweden's major trading partners are Denmark, Germany, Spain and Norway, Iceland and Russia. The export surplus has declined somewhat in the last year as a new plant for ethanol production was established in the country in 2008 which uses domestic grain as raw material for this production.

As in the case of Sweden the grain companies in the EU have become larger by a structural rationalization. According to data for 2010, the average area in the EU for cereals amounts to about 10 hectares. The largest average areas under cereals is found mainly in the Czech Republic, the UK and Estonia, while the very small grain companies are in Romania, Poland and Italy. Sweden's average acreage was approximately 38 hectares of cereal/company, which was on par with France and Germany being the largest producing countries of the EU. Other major producer countries in the EU are particularly Poland, Spain, Romania and the UK. The total grain harvest in 2013 in EU is estimated at around 304 million tons, which was about 9 percent higher than the year before. Wheat, maize, followed by barley are the main cereals in the EU.

At world market level, preliminary data shows a record of grain harvest in 2013/14. Total estimated harvest is 1 966 billion tons of grain, which in this case is about 10 percent higher than the harvest in 2012/13. Since the late 1990s, maize is nowadays the largest crop in the world. The harvest of maize 2013/14 is projected to increase to 959 million tons, while wheat will increase to 707 million tons. Good demand of maize for feed and also for ethanol production has led to increased production in the world. The largest producing countries of cereals in the world are the U.S., China, EU, India, Russia, Brazil, Canada, Ukraine and Australia.

Innehåll

1	Aktuella händelser	1
1.1	Händelser de senaste åren	1
1.2	I kristallkulan	2
2	Analys av marknaden för spannmål	5
3	Den svenska marknaden	8
3.1	Sveriges produktion	8
3.2	Sveriges konsumtion.....	12
3.3	Sveriges handel.....	14
3.4	Priser i Sverige.....	16
3.5	Strukturutveckling	18
3.6	Lönsamhet	19
3.7	Ekologisk produktion.....	20
4	EU-marknaden.....	21
4.1	Produktion i EU.....	21
4.2	Konsumtion i EU	23
4.3	EU:s handel	24
4.4	EU:s priser	26
4.5	Strukturutveckling inom EU	27
5	Världsmarknaden	29
5.1	Global produktion	29
5.2	Global konsumtion	30
5.3	Världshandeln med spannmål.....	32
5.4	Priser.....	34
6	Jordbrukspolitiken	35
6.1	EU:s marknadsordning	35
6.2	Andra EU-stöd.....	39

1 Aktuella händelser

1.1 Händelser de senaste åren

1.1.1 Reform av EU:s jordbrukspolitik

Under 2013 beslutades om en reform av EU:s jordbrukspolitik. De delar som reformerades var systemet för gårdsstöd, stöd inom landsbygdsprogrammet och marknadsstöden. Gårdsstödet och landsbygdsprogrammet förändrades mest medan mindre förändringar beslutades för marknadsstöden. Gårdsstödet är det stöd som utgör den största andelen av EU:s jordbruksbudget följt av landsbygdsprogrammet och därefter marknadsstöden. Gårdsstödet är ett s.k. frikopplat stöd, vilket innebär att stöd kan erhållas oavsett om produktion sker eller inte. Nya villkor för att erhålla detta stöd har införts, t.ex. finns numera ett stöd till förgröning och ett stöd reserverat för unga jordbrukare. Stödnivåerna inom länder och mellan länder kommer även att utjämnas mer än vad som är situationen i dag. Beslut om hur den svenska tillämpningen av det nya gårdsstödet ska se ut är ännu inte klart. Det nya gårdsstödet kommer att gälla från och med 2015. Mer att läsa om gårdsstödet finns i avsnitt 1.2 och 6.2 där även aktuella stöd inom landsbygdsprogrammet som berör spannmålsodling finns med. I avsnitt 6 beskrivs marknadsstödatgårderna och de mindre förändringar som gjorts av dessa, t.ex. borttagandet av vissa produkter som kan lämnas för intervention och möjlighet till att bilda producentorganisationer, införande av olika kontraktsregler vid uppköp och försäljning samt införande av en krisreserv som kan användas vid allvarliga marknadsstörningar.

1.1.2 Nytt handelsavtal med Kanada

EU och Kanada slöt en politisk överenskommelse den 18 oktober 2013 med syfte att liberalisera handeln mellan de bägge parterna. Sammantaget kommer mer 93 procent av tullarna länderna emellan att tas bort. Vissa tullar tas bort direkt när avtalet formellt träder i kraft medan vissa tullar kommer att successivt tas bort under en sjuårsperiod. Det är ännu inte klart när avtalet kommer att träda i kraft. En annan infasningsmetod innan tullarna avskaffas är att befintliga importkvoter höjs under en övergångsperiod för att därefter avskaffas när tullarna försvinner. De två sistnämnda metoderna kommer att gälla för import havre respektive vete av till EU ifrån Kanada.

1.1.3 Kroatien ny EU-medlem

Kroatien blev EU-medlem den 1 juli 2013 efter en ansökan som lämnades in 21 februari 2003. Landet tillhör de mindre spannmålsproducenter (bland de tio minsta producentländerna) med en produktion uppgående till ca 3 miljoner ton varav majs utgör den största andelen då knappt 2 miljoner ton beräknas i produktion för 2013/14. Spannmålsföretagen är också förhållandevis små, arealen spannmål per spannmålsföretag uppgick 2010 till knappt 4 hektar/företag. EU genomsnittet vid samma tidpunkt uppgick till ca 10 hektar. Sveriges spannmålsproduktion uppgår till omkring 5 miljoner ton och medelarealen till drygt 37 hektar.

1.2 I kristallkulan

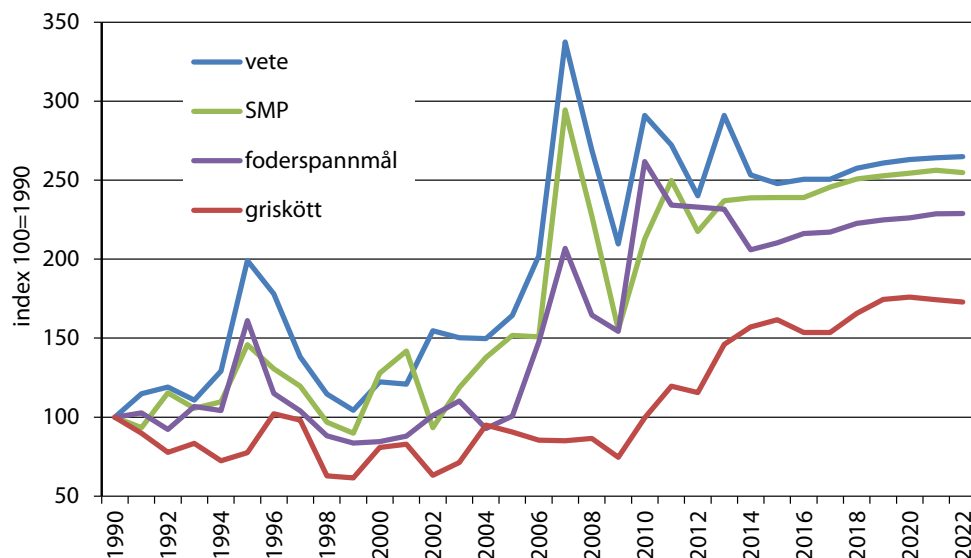
Den framtida påverkan på spannmålssektorn i EU och i Sverige beror på ett flertal faktorer varav en del av dessa inte är kända i dagsläget. Prognoser om framtida utfall när det gäller t.ex. priser, produktion och konsumtion görs av olika aktörer/organisationer. I detta avsnitt redovisas därför den årliga prognosen som OECD och FAO gör över den globala situationen för olika grödor den kommande tioårsperioden. Rapporten benämns ”Outlook”. Även andra händelser som EU:s reform av jordbrukspolitiken, beslutade och icke beslutade bilaterala handelsavtal mellan EU och andra länder redovisas också.

1.2.1 Prognoser ifrån OECD och FAO

Priserna på världsmarknaden är högre idag än de varit under en stor del av 2000-talet. Enligt OECD/FAO väntas spannmålspriserna sjunka under de närmaste åren i takt med att utbudet ökar som en respons på de senaste årens höga priser. Samtidigt väntas köttpriserna ligga kvar på höga nivåer jämfört med nivåerna under större delen av 2000-talet. Priserna tros alltså utvecklas åt olika håll.¹ Även på lite längre sikt – tio år – så räknar organisationerna med att priserna på kött och fisk kommer att öka, samtidigt som priset på spannmål och oljeväxter kommer att ligga kvar i stort sett oförändrat. Detta gäller om man räknar bort inflationen.

OECD och FAO menar att förutsättningarna för jordbruket har förändrats på ett bestående sätt. Det går inte längre att räkna med att en stadig teknologisk utveckling ska leda till en lika stadig ökning av produktionen, eller att produktionen kan förlita sig på låga priser på olja och energi. Tvärtom är det en stark efterfrågan som driver marknaderna. Produktionen reagerar när priserna förändras. Höga priser leder till ökad produktion och tvärtom. På senare tid har dock inte produktionen ökat tillräckligt mycket för att pressa tillbaka priserna till de nivåer som gällde år 2007 (det vill säga innan de senaste årens kraftiga svängningar började). Det beror delvis på dåligt väder i områden som är särskilt viktiga för den globala produktionen, men också på att det börjar bli ont om mark som kan tas i produktion samtidigt som avkastningen per hektar eller per djur inte kan öka hur mycket som helst. OECD och FAO räknar med att produktionen i nästan alla regioner kommer att reagera allt trögare på höga priser. Det är de här begränsningarna som är förklaringen till att priserna ligger betydligt högre nu än för tio år sedan. Ett sätt att illustrera utvecklingen är att visa hur priserna utvecklats under en längre period än den som omfattas av OECD:s och FAO:s rapport.

¹ Alla prognoser i texten är hämtade från OECD-FAO Agricultural Outlook 2013-2022.



Figur 1. Prisindex på lång sikt för vissa produkter, 1990-2022

Price indices for wheat, smp2, feed, pigmeat

Källa: OECD/FAO Outlook 2013/14-2022/23

Priserna var jämförelsevis låga under hela 1990-talet och en bit in på 2000-talet (fig. 1). Omkring år 2007 inleddes en period med prisfluktuationer och en underliggande, kraftig ökning av priserna. Prognoserna tyder på att de kommer att ligga kvar på dessa högre nivåer snarare än att sjunka tillbaka till de som gällde för tio år sedan. I allmänna termer ser prognosen alltså god ut för jordbruket: höga priser skulle kunna leda till bättre lönsamhet. Man bör dock komma ihåg att priserna bara är den ena sidan av ekvationen. För att få en uppfattning om hur jordbrukets lönsamhet kan påverkas måste man också ta hänsyn till kostnaderna för insatsvaror. OECD och FAO tror att köttpriserna kommer att öka mer än priserna på viktiga foderråvaror som foderspannmål och proteinmjöl, i alla fall under de närmaste åren. Med andra ord verkar det troligt att höga priser på kött kan sammanfalla med förhållandevis billigt foder, vilket gynnar köttproducenterna.

För spannmålsodlarnas del tyder prognosen på något kärvare tider jämfört med de senaste åren. Om prognosen för oljepriset slår in torde det innebära att kostnaderna för bland annat drivmedel och konstgödsel ökar, samtidigt som världsmarknadspriserna på vete i nominella termer sjunker med drygt tio procent från dagens nivå de kommande tio åren. Outlook-rapporten utgår från att priset på råolja kommer att öka med omkring 40 procent under perioden, från 100 dollar/fat till 140 dollar/fat. Detta är alltså en betydligt kraftigare prisökning än för de flesta produkterna i prognosen.

2 SMP är skummjölkspulver

1.2.2 Handelsavtal

EU:s avtal med Kanada som redovisats under avsnitt 1.1 är en faktor som på sikt kan påverka den europeiska och därmed även den svenska spannmålsmarknaden. Ur svensk synvinkel kan det bland annat vara intressant vilken eventuell påverkan den kommande fria havreimporten från Kanada kan tänkas få. Kanada är en av de större exportörerna av spannmål i världen. Deras spannmålsexport består till största delen av vete men även om havre är en förhållandevis liten gröda globalt sett så är landet den störste exportören i världen av denna gröda. EU:s export till Kanada består till övervägande del av bearbetade produkter (t.ex. produkter innehållande spannmål) och även dessa blir genom avtalet tullfria.

Andra avtalsförhandlingar som EU för närvarande är involverade i är bland annat ett med USA och det som omfattar MERCOSUR-länderna (Brasilien, Argentina, Uruguay, Paraguay, Venezuela och snart även Bolivia). Dessa avtal är också viktiga och kan, beroende på utfall, komma att påverka EU:s och Sveriges jordbrukssektor. I dagsläget finns dock inga beslutade avtal med dessa länder.

Även det eventuella handelsavtalet med Ukraina angående ökat tillträde till vandra marknader kan också komma att påverka EU:s spannmålsmarknad. Ukraina tillhör en av de större exportörerna av spannmål i världen. På grund av situationen i Ukraina har dock avtalet med EU ännu inte skrivits under.

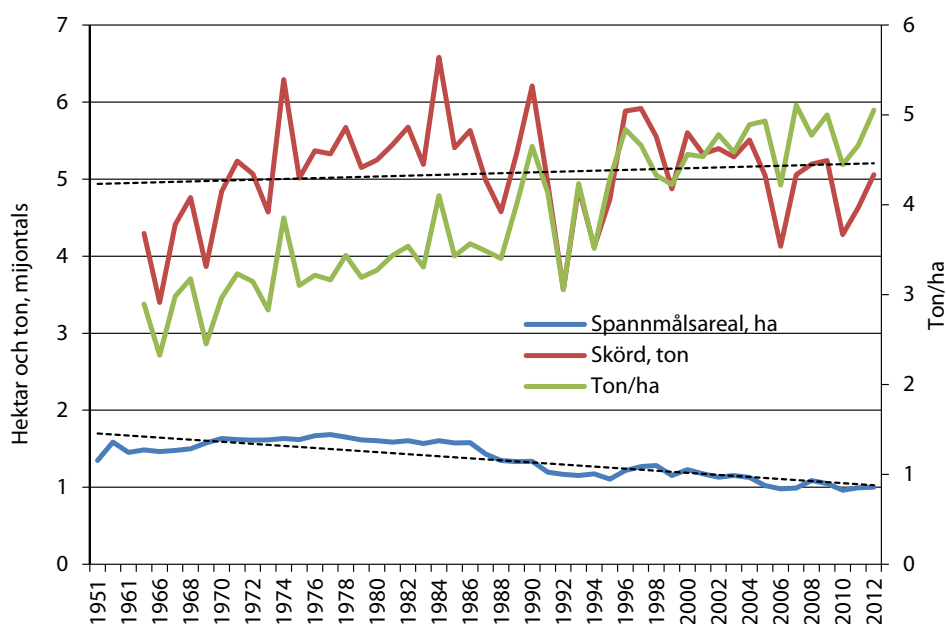
1.2.3 Reform av EU:s jordbrukspolitik

Den senaste reformen av EU:s jordbrukspolitik har inte förändrat marknadsstöden (t.ex. uppköp av prispressande överskott i form av intervention, privat lagringsstöd eller med hjälp av exportbidrag) i någon större utsträckning jämfört med tidigare. Marknadsstöden har sedan en längre tid tillbaka minskat i betydelse och används numera restriktivt. Systemet är tänkt att fungera som skyddsnet och endast aktiveras vid större störningar på marknaden. En krisreserv med budgetmedel reserverade ifrån gårdsstödet har dock införts. Vi allvarliga marknadstörningar kan krisreserven användas. Knappt 500 milj euro avsätts årligen till en krisreserv. Outnyttjade medel vid årets slut återgår till gårdsstödet.

Större påverkan på EU:s och Sveriges jordbruk kommer i stället det nya reformerade gårdsstödet att få. För att erhålla gårdsstödet krävs fler åtaganden ifrån jordbrukaren än tidigare då nya villkor som t.ex. förgröningsstöd (olika miljöåtaganden) har införts. Dessutom har en del av gårdsstödet reserverats för unga jordbrukare. En viss del av gårdsstödet kan, vilket även gäller i dagsläget, öronmärkas för vissa särskilda åtgärder i form av ett kopplat stöd (stöd som även innehåller produktionskrav). I Sverige pågår för närvarande diskussioner om vilka stödnivåer som ska gälla i landets olika regioner, dessa är i dagsläget fem stycken, eftersom en del i reformen även var att stödet ska utjämnas både inom ett land och mellan länder. I samband med detta har det framförts förslag om att eventuellt tillämpa en enda stödnivå i hela landet tillsammans med ett produktionskopplat stöd för nötkreatur. Det kopplade stödet har tillkommit för att kompensera för sänkta stödnivåer för vissa producenter (bland annat mjölkproducenter) om ett och samma gårdsstödbelopp kommer att gälla för hela landet. Inget är ännu beslutat och de nya gårdsstödsreglerna ska gälla först 2015.

2 Analys av marknaden för spannmål

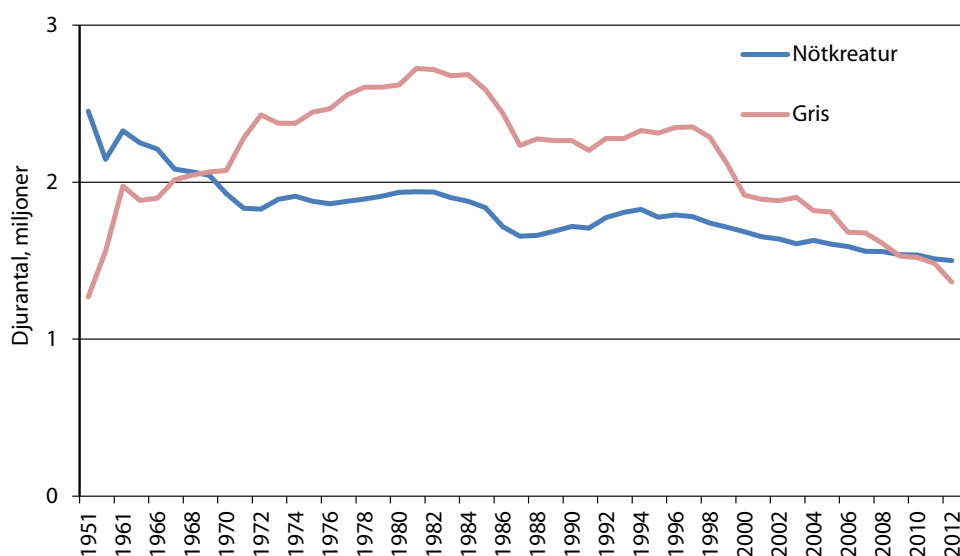
Även om spannmålsodlingen har minskat över tiden i Sverige har skörden varit förhållandevis stabil på grund av stigande hektaravkastning. Den genomsnittliga totala skörden för en längre period (1965-2012) uppgår till drygt 5 miljoner ton spannmål, vilket också skörden 2012 uppgick till. De större arealförlusterna för spannmål inträffade runt 1990 då den svenska jordbrukspolitiken avreglerades. EU-inträdet 1995 avbröt dock denna avreglering men arealen spannmål som försvann under 1990 återtog aldrig utan den fortsatte att minska även efter EU-inträde (fig. 2).



Figur 2. Spannmålsareal och skörd i Sverige 1951–2012,
Swedish cereal area and production 1951-2012

Källa: Jordbruksverket

Fördelningen mellan olika spannmålslag har dock förändrats. Det minskande antalet grisar och nötkreatur (se fig 3) har inneburit att fodersåden minskat. Framförallt har korn minskat medan vete har ökat så mycket att från och med 1997 utgör vete återigen den största andelen av den svenska spannmålskorsten. Även odlingen av havre har minskat framförallt beroende på lönsamhetsproblem gentemot andra grödor samt även att antalet hästar har minskat sedan 1950-talet. Annan fodersäd som tagit viss areal i anspråk är rågvete som började odlas i större utsträckning samband med det svenska EU-medlemskapet 1995.

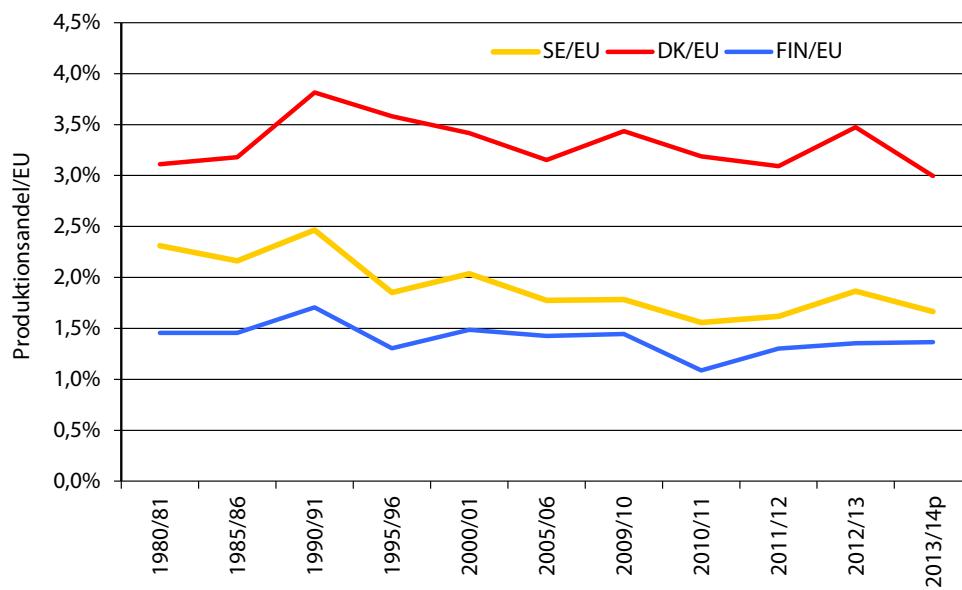


Figur 3. Antal grisar och nötkreatur i Sverige 1951–2012,
Number of pigs and bovines in Sweden, 1951-2012

Källa: Jordbruksverket

Den svenska spannmålsproduktionen har varit tillräckligt lönsam att produktionen har kunnat bibehållas eller t.o.m. öka svagt sedan 1950-talet. Rationaliseringar både vad gäller företagsstorlek, drift och sortmaterial är några faktorer som bidragit till detta. Ett generellt mått på lönsamhet för olika produktionsgrenar som Jordbruksverket redovisar årligen (Jordbruksekonomisk undersökning, JEU) visar på positiva nettoresultat för spannmålsföretagen den senaste tioårsperioden. Sverige är också fortsatt en nettoexportör av spannmål även om trenden under de senaste tio åren är att exporten minskar och importen ökar. Den minskande exportakten kan dock till stor del förklaras av att den inhemska användningen av spannmål i stället har ökat eftersom en ny etanolfabrik med spannmål som råvara byggdes under denna tidsperiod. Handeln av spannmål till och från Sverige har sedan EU-inträdet alltmer inriktats mot länder inom EU. Omkring 95 procent av spannmålsimporten till Sverige härstammar ifrån EU-länder medan den svenska exporten till EU utgör ca 70 procent av den totala spannmålexporten.

Även om svenska odlare lyckats hålla uppe produktionen av spannmål under längre tid så har den svenska andelen av EU:s spannmålsproduktion minskat sedan 1980-talet. Detta gäller dock inte i lika stor grad för grannländerna Danmark och Finland (figur 4). En liknande trend gäller även om en jämförelse görs mot världsproduktionen av spannmål (Sveriges och grannländernas andel är givetvis mindre än motsvarande andel vid en EU jämförelse). Tydligare trend gäller för hela EU som har tappat produktionsandelar i förhållande till vissa andra spannmålsproducenter på världsmarknaden. EU:s andel var i början av 1980 knappt 20 procent jämfört drygt 15 procent för 2013/14. Andra länder expanderar alltså mer än vad EU (totalt sett) och i viss mån även de nordiska länderna gör när det gäller spannmålsproduktionen.



Figur 4. Produktionsandelar spannmål jmf med EU, 1980-2013

Share of EU cereals production in SE, DK, FIN, 1980-2013

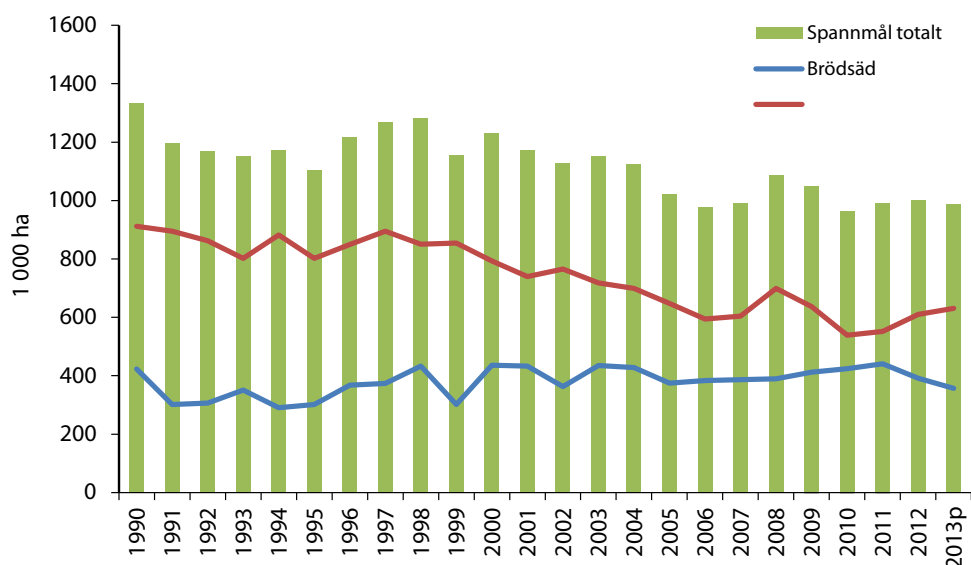
Källa: IGC

3 Den svenska marknaden

3.1 Sveriges produktion

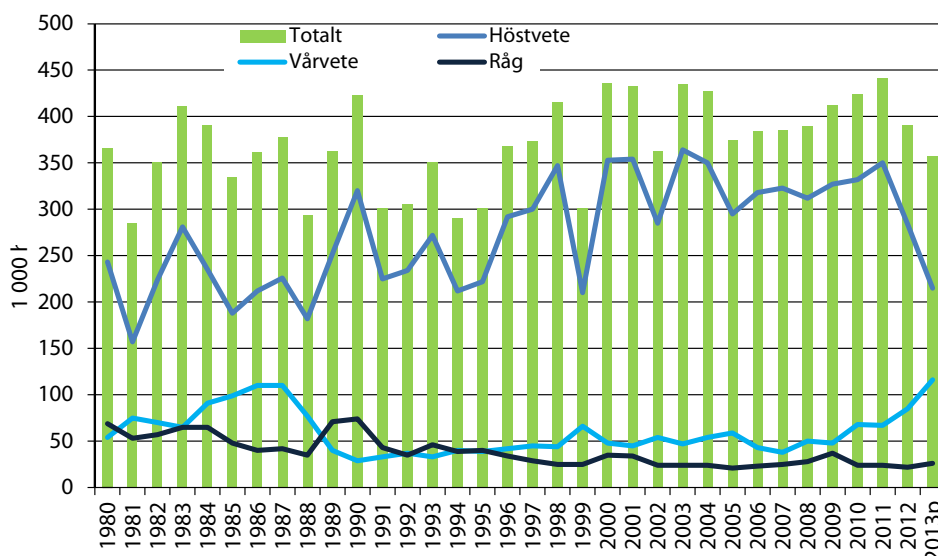
3.1.1 Areal

Den totala odlingen av spannmål 2013 beräknas preliminärt uppgå till 988 284 hektar. Det är något mindre än föregående år då arealen uppgick till 1 000 239 hektar samt ca fem procent lägre än det senaste tioårsgenomsnittet. De största odlingslänen av spannmål (i fallande ordning) är Skåne, Västra Götaland, Östergötland och Uppsala. Knappt 60 procent av den totala spannmålsarealen återfinns i dessa län. Sett under en längre tidsperiod finns den största odlingen av vete, råg och korn i Skånes län, odlingen av havre och rågvete är dock störst i Västra Götalands län. Som framgår av nedanstående figur har spannmålsodlingen minskat sett över en längre period och det är främst fodersäden (korn, havre, rågvete och blandsäd) som minskat medan arealen för brödsäd (vete och råg) minskat först under den senare delen av perioden.



Figur 5. Spannmålsareal 1992–2013, 1000 ha
Swedish cereal area 1992–2013, 1 000 ha

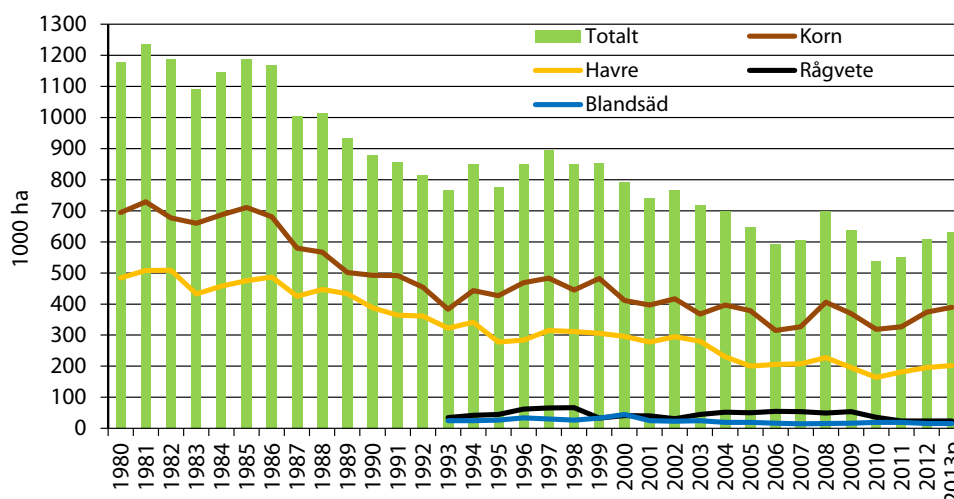
Källa: Jordbruksverket



Figur 6. Arealutveckling brödspannmål 1980-2013, 1 000-tal ha
Swedish bread grain area development 1980-2013, 1 000 ha

Källa: Jordbruksverket

Den minskade arealen av fodersäd kan bland annat kopplas samman med det minskade antalet djur (nötkreatur och grisar) i Sverige under en längre tidsperiod. Minskningen av brödsädsarealen under de senaste åren beror dock mer på ogynnsamma väderleksförhållanden (mycket regn och efterföljande period med kallt väder). För höstvete har det inneburit att den skördade arealen blivit mindre i förhållande till ursprunglig sådd areal. Delvis har dock arealminskningen av höstvete kompenseras av en ökad odling av vårvete. Arealfördelningen för de olika spannmålsslagen framgår av figur 6 och 7.



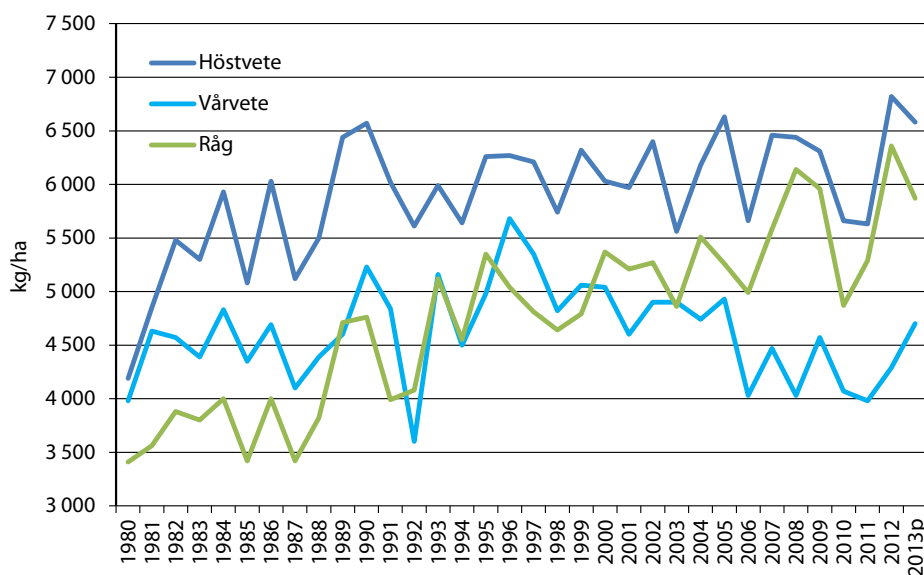
Figur 7. Arealutveckling foderspannmål 1980-2013, 1 000-tal ha
Swedish coarse grain area development 1980-2013, 1 000 ha

Källa: Jordbruksverket

3.1.2 Hektarskörd

Enligt preliminära uppgifter för 2013 beräknas hektaravkastningen för de höstsådda grödorna minska medan en ökning kan noteras för de vårsådda grödorna vid en jämförelse med föregående år. De höstsådda grödorna missgynnades av det regniga och kalla vädret under och efter sådd samt under uppkomstperioden. Dessutom var sommarmånaderna under 2013 väldigt varma med torkskador på både höst- och vårsådda grödor som följd i vissa delar av landet. Generellt sett klarade sig dock de vårsådda grödorna bättre då hektaravkastningen steg överlag för dessa grödor under 2013.

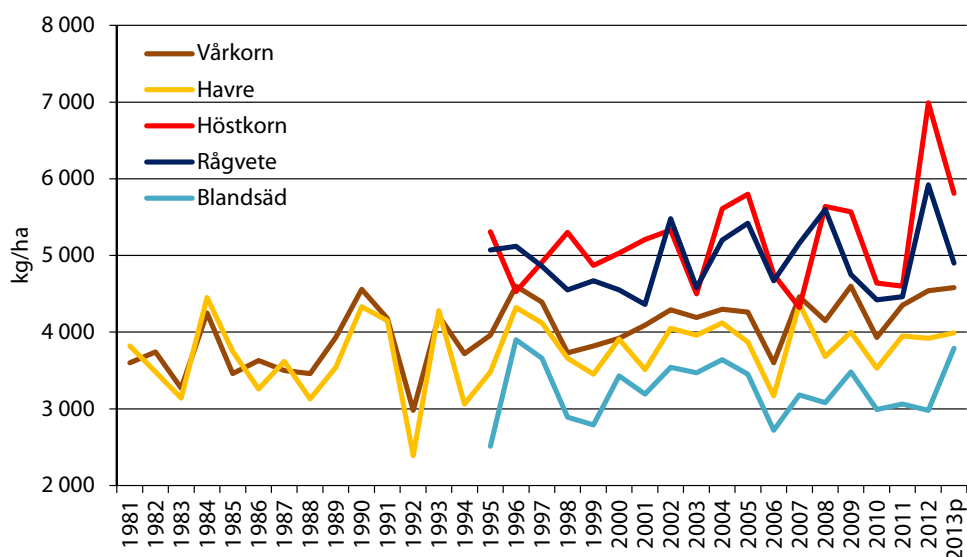
Hektarskörden 2013 för höstvetete är beräknad till 6 310 kg/ha och för vårvete till 4 810 kg/ha. Motsvarande hektaravkastning föregående år var 6 820 kg/ha respektive 4 290 kg/ha. För råg beräknas 5 670 kg/ha i avkastning medan föregående års hektaravkastning uppgick till 6 360 kg/ha. De höga avkastningsnivåer som uppnåddes 2012 för de höstsådda grödorna berodde på gynnsamma väderleksförhållanden med en mild vinter och en väderlek under sommaren som inte gav några torkskador. På vissa håll i landet föll dock en stor mängd regn under skördearbetet som innebar lägre skördar och att en del arealer inte kunde skördas. Variationerna avseende oskördade arealer var dock stor. Hektaravkastningen 2012 för höstvetete är den högsta som någonsin har uppmätts i landet, vilket även gäller för råg samt för höstkorn och rågvete.



Figur 8. Hektaravkastning för brödsäd 1980-2013, kg/ha
Swedish bread grain yield per hectare 1980-2013, kilos/ha

Källa: Jordbruksverket

Enligt preliminära uppgifter för 2013 ökade hektaravkastningen för både havre och vårkorn till 4 970 kg/ha respektive 4 390 kg/ha. Föregående år uppgick avkastningen till 4 560 kg/ha respektive 3 820 kg/ha. Avkastningsnivåerna för de mindre spannmålslagen som rågvete, höstkorn och blandsäd framgår också av nedanstående figur.



Figur 9. Hektaravkastning fodersäd 1980-2013, kg/ha
Coarse grain yield per hectare in Sweden 1980-2013, kilos/ha
 Källa: Jordbruksverket

Trenden sedan 1980-talet när det gäller hektaravkastningen för spannmål är ökande för höstvetete och råg, fallande för vårvetete samt svagt ökande för korn och havre. Trenden för rågvete och blandsäd är under den kortare tidsperioden som anges i ovanstående figur svagt ökande respektive stagnerande.

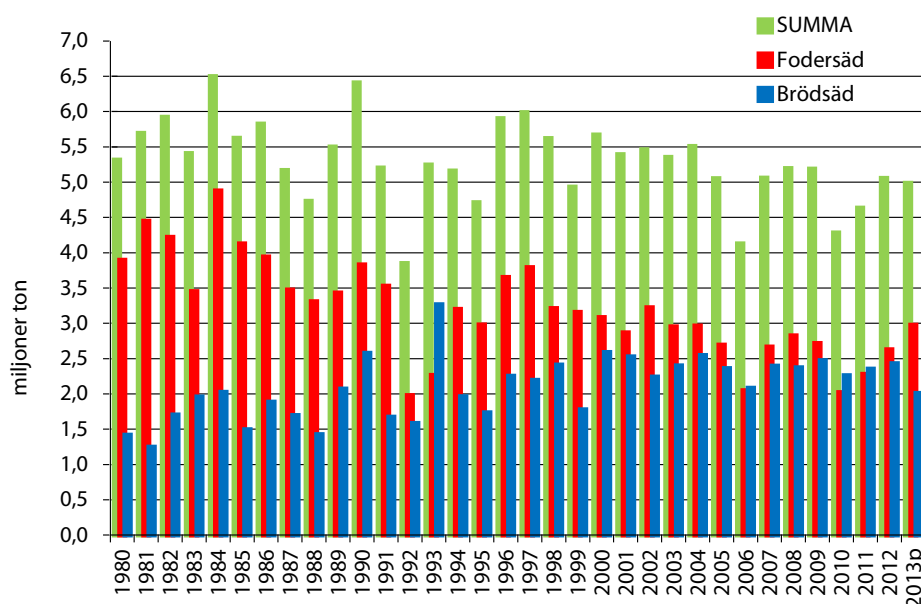
3.1.3 Totalskörd

Den totala skörden av spannmål 2013 uppgick preliminärt till 4,98 miljoner ton, vilket är något lägre jämfört med föregående års skörd på 5,06 miljoner ton. Jämfört med det senaste femårsgenomsnittet är skörden 2013 drygt 2 procent högre. I totalskörden inkluderas inte spannmål som skördas som grönfoder. Sett över en längre tidsperiod är trenden något negativ för total spannmålsproduktion eftersom fodersäden minskar mer än vad brödsädsproduktionen ökar under motsvarande period.

Skörden av brödsäd för 2013 beräknas till ca 2 miljoner ton, vilket är ca 420 000 ton lägre än föregående år. Höstvetete som har den högsta hektaravkastningen över tiden beräknas bara uppnå en skörd på 1,32 miljoner ton, vilket är betydligt lägre än 2012 när skörden uppgick till 1,93 miljoner ton. Minskningen beror på att både arealen och hektaravkastningen var betydligt lägre än föregående år. Skördebortfallet för höstvetete kompenseras dock till viss del av ökad vårveteteskörd, vilken beräknas uppgå till 550 200 ton. Det är den högsta skörd som uppmätts för vårvetete. Skörden är hela 55 procent högre än skörden 2012. Rågskörden 2013 beräknas till 141 700 ton, vilket är en mindre ökning då skörden föregående år uppgick till 139 900 ton.

När det gäller skörden av fodersäd beräknas de vårsådda grödorna vårkorn och havre öka till 1,86 miljoner ton respektive 853 200 ton. Föregående år uppgick skördarna till 1,64 miljoner ton och 731 200 ton. Skörden av rågvete beräknas minska med 28 100 ton till 112 300 ton för 2013 medan skördarna för höstkorn och blandsäd beräknas öka till 78 000 ton respektive 72 200 ton.

Odling av majs förekommer även i Sverige där den huvudsakliga odlingen är avsedd för skörd som grönfoder. Det finns dock en mindre odling i framförallt Skåne som tröskas. För 2013 är skörden för den tröskade majsen beräknad till 14 600 ton, vilket är en minskning med 1 400 ton jämfört med föregående år.



Figur 10. Totalskörd spannmål 1980-2013, 1000-tal ton
Total cereal harvest in Sweden 1980-2013, 1 000 metric tons

Källa: Jordbruksverket

3.2 Sveriges konsumtion

Även om de olika spannmålsslagen kan användas både för human- och foderkonsumtion så finns det olika spannmålslag som används mer än andra. När det gäller livsmedelskonsumtion används främst vete och råg för framställning av mjöl. Till foder används framförallt korn, havre, rågvete och blandsäd samt en förhållandevis stor andel av vetet. Användningen av vete för industriändamål har också ökat beroende på ökad etanoltillverkning. I Sverige produceras för närvarande etanol för drivmedel av spannmål i en anläggning i Norrköping med en produktionskapacitet på 210 000 m³ etanol. Biprodukter i form av foder framställs också och den möjliga kapaciteten är 175 000 ton foder per år. Produktionen baseras på ca 550 000 ton spannmål. Den övervägande delen spannmål som används i etanoltillverkningen är vete.

3 Exkl. lager hos odlare

Den största andelen av kornet som används till livsmedelsändamål är malkorn till bryggeriindustrin. Det största mälteriet är beläget i Halmstad och har en produktionskapacitet på omkring 200 000 ton malt. En mindre andel av korn och havre för livsmedelskonsumtion består av gryn och mjöl som förmals av kvarnarna.

Tabellerna 1 - 4 visar användningen av spannmålsskörden för perioden juli-juni respektive år, uppgifterna avseende konsumtion är osäkra vilket även gäller foderanvändningen som i stort sett utgörs som en restpost i balanserna. Lageruppgifterna inkluderar inte lager hos odlare

Tabell 1. Total spannmålsbalans, juli-juni 2010/11-2013/14, 1 000 ton
Total cereal balance july-june 2010/11-2013/14, 1 000 tonnes

	10/11	11/12	12/13	2013/14 Prog.
Ingående lager	619	432	405	447
Skörd	4 280	4 630	5 056	4 980
Import	335	342	362	430
Summa tillgång	5 234	5 469	5 846	5 857
Livsmedelsändamål	863	895	892	975
Industriändamål	716	737	817	710
Utsäde	192	196	199	199
Foder mm	2 046	2 346	2 416	2 440
Export	985	892	1 074	900
Summa användning	5 234	5 469	5 398	5 224
Utgående lager	432	405	447	633
varav interventionslager	65	24	0	0

Källa: Jordbruksverket

Tabell 2. Total spannmålsbalans, juli-juni 2013/14, 1 000 ton
Total cereal balance july-june 2013/14, 1 000 tonnes

	Vete	Råg	Korn	Havre	Rågvete	Övrigt
Ingående lager	172	14	145	66	5	2
Skörd	2 289	140	1 702	731	140	53
Import	208	9	31	8	89	17
Summa tillgång	2 669	163	1 902	805	234	72
Livsmedelsändamål	505	124	221	41	0	1
Industriändamål	673	0	30	0	110	4
Utsäde	85	3	68	100	5	3
Foder mm	837	0	970	389	102	53
Export	396	24	454	190	0	10
Summa användning	2 496	151	1 743	720	217	71
Utgående lager	173	12	159	85	17	1

Källa: Jordbruksverket

En uppdelning avseende viss livsmedelskonsumtion för olika spannmålsslag framgår av nedanstående tabeller.

Tabell 3. Totalkonsumtion av vete- och rågmjöl 1990-2012, miljoner ton
Consumption of wheat and rye flour 1990-2012 mill. kilos

År	1990	1995	2000	2005	2006	2007	2008	2009	2010	2011	2012 prel
Vete- och rågmjöl	529	538	602	547	550	538	566	525	518	495	507

Källa: Jordbruksverket

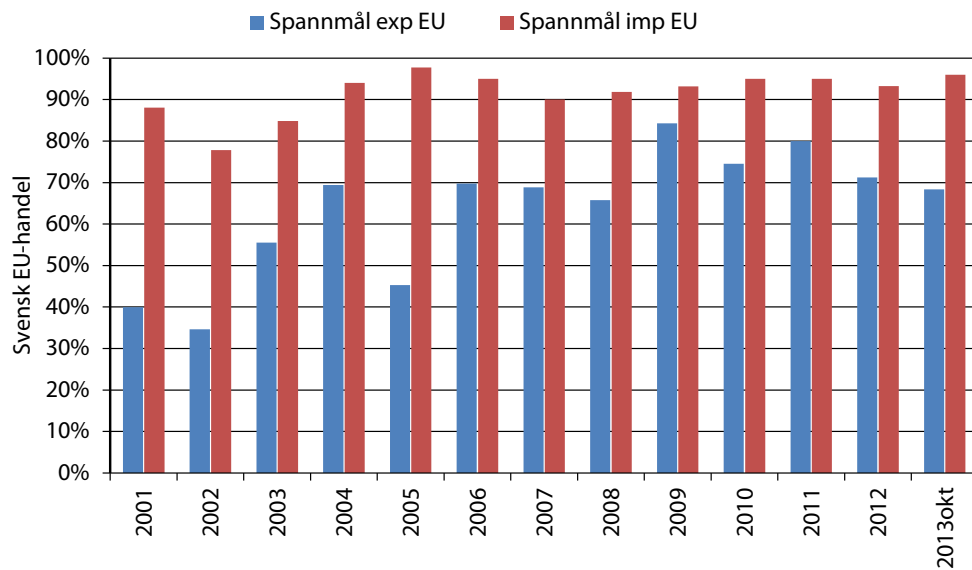
Tabell 4. Humankonsumtion av korn och havre 1990-2011, 1 000 ton
Human consumption of barley and oats 1990-2011, mill. kilos

	1990	1995	2000	2005	2006	2007	2008	2009	2010	2011	2012 prel
Gryn, mjöl av havre och korn	24	24	28	43	47	58	46	43	47	42	41
Korn till malt	82	98	210	270	220	220	238	215	210	220	220

Källa: Jordbruksverket

3.3 Sveriges handel

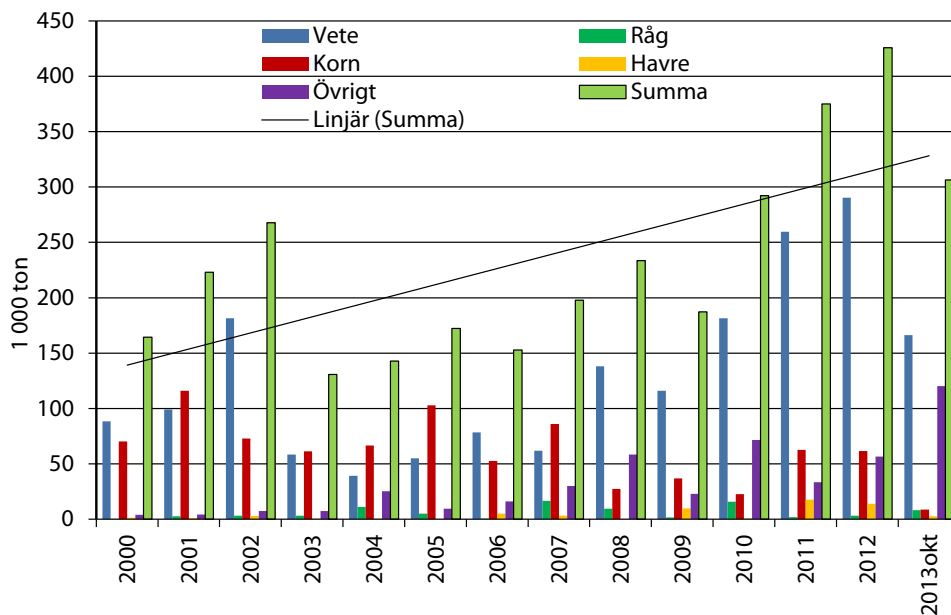
Den största delen av svensk handel med spannmål sker med andra EU-länder. Detta är särskilt påtagligt när det gäller importen av spannmål som de senare åren står för ca 95 procent av den totala handeln. Våra större handelspartners inom EU är Danmark, Tyskland, Nederländerna, Spanien och Litauen. I exporten av spannmål ifrån Sverige dominerar inte EU-länder i lika hög grad utan andelen uppgår till omkring 70-80 procent för de senare åren. När det gäller handeln med länder utanför EU har den större delen av den svenska exporten gått till Norge, Island, Ryssland, Algeriet, Saudiarabien och Marocko. EU:s respektive andra länders andel av den svenska handeln framgår av figur 11 på nästa sida.



Figur 11. EU:s andel av total svensk spannmålshandel 2001-2013, ton
EU share of Swedish Imports and Exports 2001-2013, tonnes

Källa: Jordbruksverket

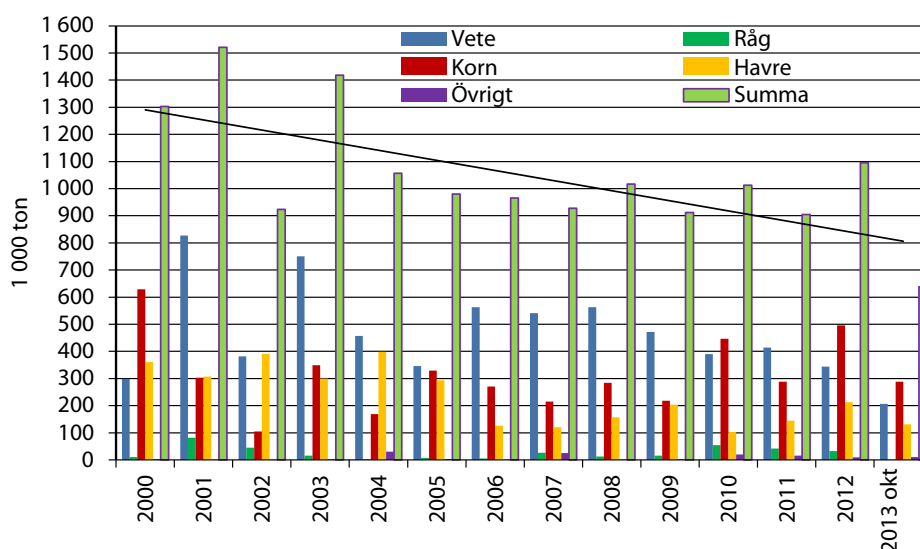
Den totala importen till Sverige domineras av vete följt av korn. Vete av högre kvalitet (högre proteinhalt) brukar importeras som komplement i varierande omfattning beroende på hur kvalitén på den svenska skörden av vete ett givet år. Även korn importeras, bland annat när det inhemska kornets kvalitet för maltframställning inte är tillräcklig. På senare tid har även importen av rågvete ökat, vilket främst kan kopplas samman med användning som råvara för etanolframställning i landet.



Figur 12. Import 2000-2013, ton
Imports 2000-2013, tonnes

Källa: Jordbruksverket

Sverige är en nettoexportör av spannmål. Den totala exporten av spannmål (både till andra EU-länder samt andra länder) uppgår för de senare åren (kalenderår) till knappt en 1 miljon ton spannmål. Tar man hänsyn till den genomsnittliga importen uppgår nettoexporten till ca 685 000 ton spannmål i genomsnitt. I likhet med importen av spannmål är det i första hand vete och korn som exporteras. Även havre exporteras regelbundet och numera framförallt till EU-länder. Den förhållandevis stora tredjelandsexporten av havre till USA har under de senaste åren återkommit något. Denna export var tämligen stor under senare delen av 1990-talet samt i början 2000-talet när det var vanligt förekommande att bevilja exportbidrag för spannmål inom EU.



Figur 13. Export 2000-2013, ton
Exports 2000-2013, tonnes

Källa: Jordbruksverket

Utöver export av hel spannmål exporteras även av mjöl och gryn av spannmål. Sverige exporterade under kalenderåret 2012 drygt 30 000 ton mjöl och gryn mm (huvuddelen utgörs av vetemjöl), vilket var ca 7 000 ton mer än föregående år. Exporten av malt uppgick under 2012 till ca 109 000 ton, vilket var en ökning med ca 1 000 ton jämfört med föregående år. Samtidigt importerades 2012 cirka 55 000 ton mjöl och 20 000 ton malt.

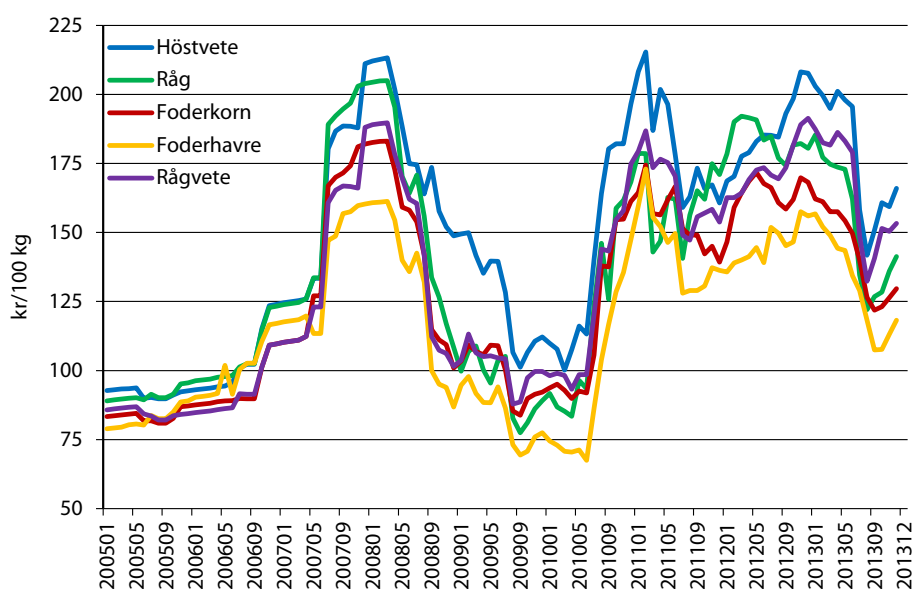
3.4 Priser i Sverige

Hittills under 2013 har de svenska priserna sjunkit jämfört med föregående år. De svenska priserna har följt prisutvecklingen på världsmarknaden som påverkats av att en mycket hög spannmålsskörd förväntas i världen 2013/14. Priserna steg dock trots detta i Europa och även i Sverige under senare delen av 2013 eftersom en förhållandevis stark efterfrågan på europeisk spannmål fanns vid detta tillfälle.

Odlarpriserna för spannmål nådde i Sverige rekordnivåer i mars 2008. Det berodde till stor del berodde på tidigare års (2006/07 och 2007/08) förhållandevis låga skördar både i världen och i Sverige. I takt med ökande skördar åren därefter

har prisnivån sjunkit för att återigen stiga under sommaren 2010 då priserna även steg globalt på grund av skördebortfall (torr väderlek med bränder som följd) i Ryssland och Ukraina. Nästa större prishöjning kom under 2012 då torkproblem i USA och Sydamerika påverkade priserna globalt och även i Sverige. Spannmålspriserna före pristopparna i Sverige och i världen var förhållandevis stabila och på en lägre nivå än dagens prisnivåer.

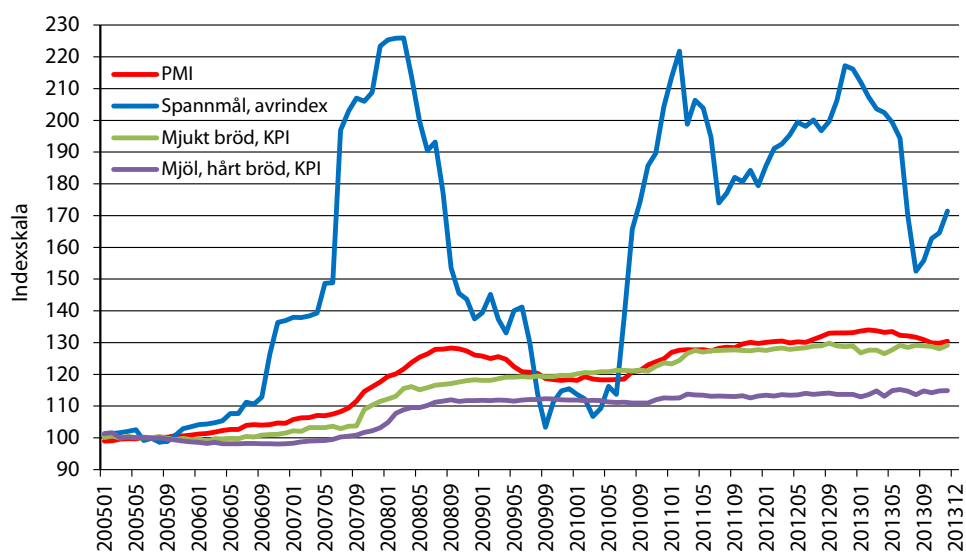
Priserna som redovisas avser normal kvalitet vid leverans fritt gård. Eventuella avdrag har ej tagits med i beräkningarna. Priserna är ett genomsnitt av vad olika uppköpare betalar. För höstvetete avses en proteinhalt på 11 %.



Figur 14. Svenska spannmålspriser per månad, kr 100 kg
Monthly cereal prices in Sweden, sek/100 kg

Källa: Jordbruksverket

Prisutvecklingen för spannmål och andra produkter kan även redovisas i olika indexserier, vilket framgår av figur 15. Basåret för indexserierna är 2005. Prisutvecklingen för spannmål har ställts mot motsvarande utveckling för mjöl och bröd i konsumentledet. Trots kraftiga prisförändringar under perioden kan det konstateras att råvaruprishöjningen har fått ett mindre genomslag på den färdiga produkten som i detta fall är mjöl och bröd. Anledningen till detta är att andra produktionskostnader (t.ex. energi, arbetskostnader, kapitalkostnader mm) har en större påverkan på färdigvaranspris än just råvaran.



Figur 15. Svenska indexserier⁴ 2005-2013 (2005=100)

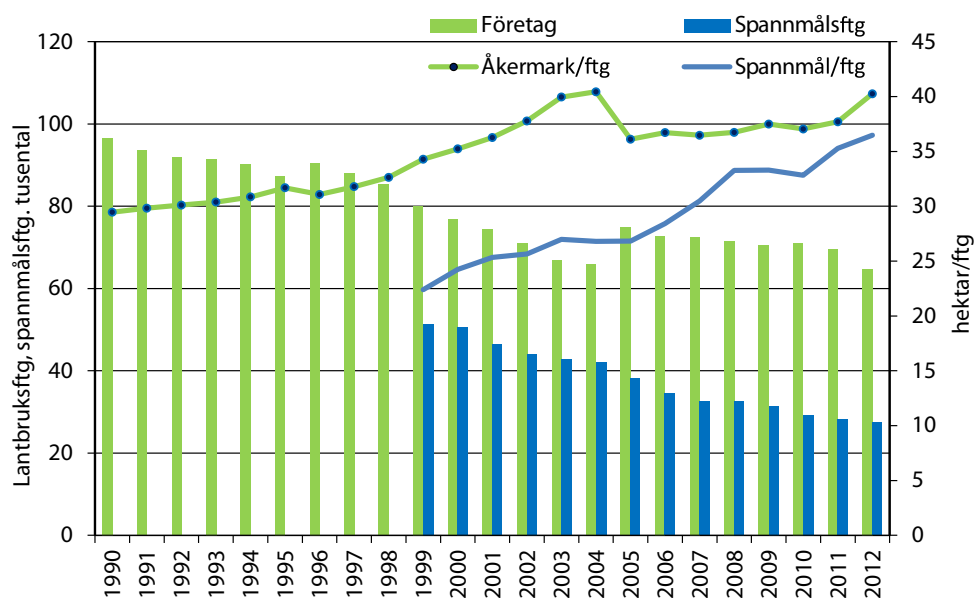
Different indices in Sweden

Källa: Jordbruksverket

3.5 Strukturutveckling

Spannmålsföretagen i Sverige har följt den generella strukturutvecklingen mot allt färre men större företag. Under den senaste tioårsperioden har storleksrationaliseringen gått snabbare i spannmålssektorn än totalt i övriga jordbrukssektorer landet. Spannmålsföretagens storlek uppgick till knappt 37 hektar spannmål per företag för 2012, vilket var ca 46 procent mer än för tio år sedan. Växtodlingsföretagen i allmänhet ökade storleksmässigt med omkring 7 procent under motsvarande period. I genomsnitt hade dessa företag drygt 40 hektar åkermark. De största företagen som har ett åkermarksinnehav på 50 hektar eller mer återfinns i Skånes, Västergötlands, Östergötlands, Södermanlands och i Västmanlands län.

⁴ PMI är ett index över prisutveckling för olika insatsmedel, KPI är ett index för prisutvecklingen för produkten i konsumentled.



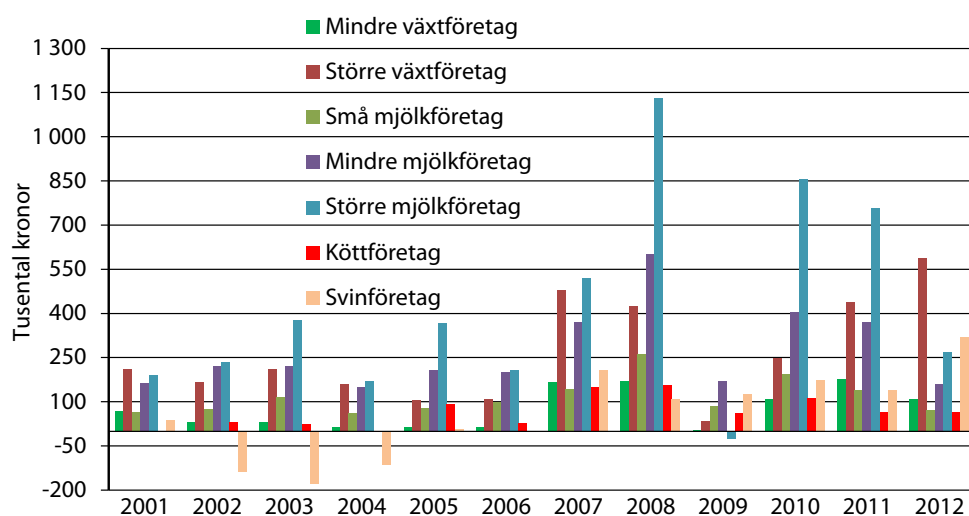
Figur 16. Strukturutveckling spannmålsföretag i Sverige, 1990-2012
Holdings with cereals in Sweden and farmsize, 1990-2012

Källa: Jordbruksverket

3.6 Lönsamhet

Jordbruksverket redovisar årligen den ekonomiska utvecklingen för olika företag i publikationen Jordbruksekonomiska undersökningen. Denna undersökning bygger på bokföringsuppgifter för ett urval av olika företag. Resultatet av denna undersökning för den senaste tillgängliga tioårsperioden framgår av figur 17. Begreppet nettoresultat i figuren är företagets intäkter (inkl. jordbruksstöd) minus dess kostnader (även arbetskostnader för anställda ingår men inte för eget nerlagt arbete). De bästa resultaten för växtodlingsföretagen sammanföll med de år då även spannmålspriserna var höga. Bäst lönsamhet under perioden (genomsnitt) och enligt denna mätmetod uppvisar dock de större mjölkgårdarna följt av de mindre mjölkföretagen följt av de större växtföretagen. I fallande ordning därefter återfinns de mindre växtföretagen, nötköttsföretagen och sist svinföretagen. För de större mjölkföretagen uppgick det genomsnittliga årsnettoresultatet under perioden till drygt 421 000 kr och för de större växtföretagen till knappt 265 000 kr. Motsvarande nettoresultat för nötkötts- och svinföretagen uppgick bara till ca 65 000 kr respektive ca 57 000 kr. De mindre växtföretagen hade en genomsnittlig lönsamhet på ca 76 000 kr och de mindre mjölkföretagen ca 270 000 kr.

Växtföretagen som ingår i undersökningen är belägna i södra Sverige inkl Öland och Gotland och i delar av länen kring Vänern, Vättern, Hjälmaren och Mälaren.

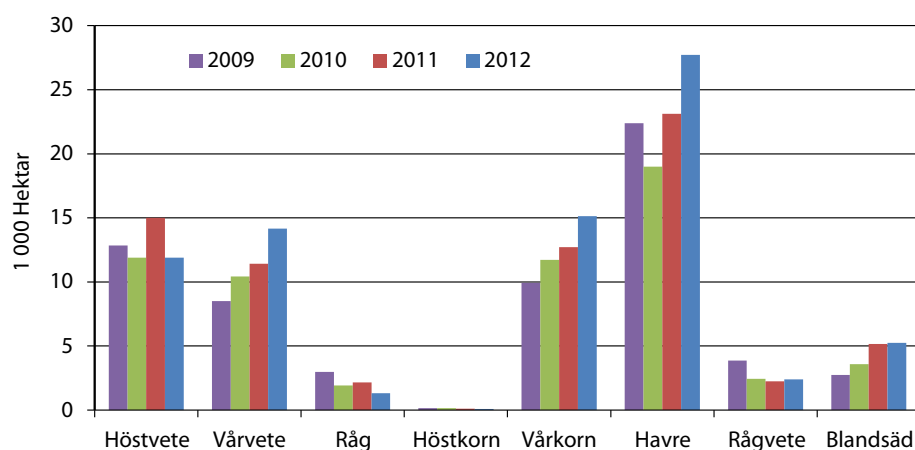


Figur 17. Lönsamhetsutveckling i Sverige, 2001-2012
Net income for different holdings in Sweden 2001-2012

Källa: Jordbruksverket

3.7 Ekologisk produktion

Den ekologiskt odlade spannmålsarealen uppgick 2012 till 77 926 ha, vilket är 6 019 ha mer än motsvarande odling föregående år.⁵ Den ekologiskt odlade spannmålsarealen motsvarade knappt 8 procent av den totala spannmålsarealen 2012. Totalt sett återfinns den största ekologiska arealen inom havreodlingen men i förhållande till den totala arealen för en given gröda (konventionell och ekologisk areal) var andelen ekologiskt störst i odlingen av blandsäd, ca en tredjedel av arealen 2012 var ekologiskt odlad.



Figur 18. Ekologisk spannmålsareal i Sverige 2009-2012, 1 000 hektar
Organic area for cereals in Sweden 2009-2012

Källa: Jordbruksverket

⁵ Omställd areal för ekologisk odling där skörden får saluföras som ekologisk

4 EU-marknaden

4.1 Produktion i EU

Den totala spannmålsskörden i EU under 2012/13 minskade till omkring 278 miljoner ton spannmål jämfört med de närmaste föregående årens höga skördar. De större producentländerna som Frankrike, Tyskland, Polen, Storbritannien, Spanien, Italien, Rumänien och Ungern svarar för ca 80 % av den totala spannmålsproduktionen inom EU. Större delen av produktionsminskningen 2012/13 i EU kan tillskrivas Rumänien och Spanien eftersom skördarna minskade drastiskt på grund av den torra som drabbade länderna. Preliminära uppgifter för 2013/14 tyder på en rejäl skördeökning till ca 304 miljoner ton spannmål eftersom gynnsammare väderleksförhållanden gav en högre hektarskörd totalt sett samt att spannmålsarealen ökade något i EU. De tre största spannmålsslagen i EU är vete, majs och korn som tillsammans utgör knappt 90 procent av EU:s totala spannmålsskörd.

Arealen för EU under 2012/13 uppgick totalt till ca 57,1 miljoner ha och för 2013/14 beräknas arealen till 57,1 miljoner ha. Arealförändringarna mellan åren visar på en ökning för majs vanligt vete, råg, majs, rågvete, och sorghum medan för durumvete, korn och havre har odlingsarealen minskat. Den genomsnittliga hektaravkastningen för spannmål totalt i EU är beräknad till 4,88 ton/ha för 2012/13, vilket kan jämföras med 2013/14 års avkastning som beräknas uppgå till till 5,27 ton/ha. De högsta hektaravkastningar för spannmål förväntas i Belgien, Nederländerna, Irland, Tyskland och Frankrike. Hektaravkastningen i dess länder uppgår till drygt 7 ton/ha till dryga 9 ton/ha.

Tabell 5. Total spannmålsproduktion⁶ i EU-27, 2005/06-2013/14, 1 000-tal ton
Total cereal production in the EU-27, 2005/06-2012/13, 1 000 metric tons

Land	2005	2006	2007	2008	2009	2010	2011	2012	2013 prel
Belgien/Lux	2 817	2 898	2 908	3 497	3 324	3 105	3 095	3 012	3 100
Danmark	9 283	8 632	8 220	9 041	10 117	8 697	9 036	9 460	9 149
Tyskland	45 980	43 458	40 632	50 105	49 748	44 293	41 959	45 434	47 413
Spanien	13 274	18 636	23 305	23 269	17 042	18 711	20 843	16 576	24 253
Frankrike	64 094	61 656	59 378	70 378	69 862	65 337	63 590	68 030	67 978
Grekland	4 230	3 364	3 622	5 043	4 615	3 813	4 415	3 971	4 101
Italien	20 092	18 226	18 808	20 201	15 892	17 234	17 989	17 538	17 206
Irland	1 945	2 032	2 007	2 385	1 721	2 049	2 498	1 916	2 306
Nederländerna	1 857	1 834	1 623	2 063	2 089	1 924	1 679	1 774	1 879
Portugal	671	1 015	897	1 159	898	854	911	994	1 025
Storbritannien	21 037	20 835	19 326	24 283	22 037	20 496	21 510	19 538	20 105
Finland	4 058	3 790	4 137	4 229	4 261	2 974	3 706	3 691	3 938
Sverige ⁷	5 051	4 185	5 058	5 195	5 242	4 333	4 673	5 106	4 879
Österrike	4 898	4 258	4 758	5 748	5 144	4 729	5 705	4 891	4 727
Tjeckien	7 660	6 386	7 153	8 370	7 832	6 948	8 144	6 596	7 667
Estland	760	620	879	862	879	670	605	994	989
Cypern	61	63	44	64	57	65	73	99	55
Lettland	1 314	1 159	1 535	1 689	1 663	1 461	1 410	2 125	1 743
Litauen	2 811	1 856	3 017	3 422	3 807	2 774	3 208	4 657	4 300
Ungern	16 195	14 662	9 647	16 938	13 561	12 806	13 816	10 299	13 626
Polen	26 928	21 744	27 143	27 664	29 827	27 275	26 730	28 544	28 05
Slovenien	576	492	532	580	533	562	607	570	467
Slovakien	3 585	2 910	2 793	4 078	4 261	2 684	3 736	3 038	3 624
Bulgarien	5 819	5 629	3 171	6 977	6 206	6 984	7 428	6 933	8 294
Rumänien	19 331	15 732	7 785	16 750	14 864	16 487	20 937	12 563	20 409
Kroatien								2 729	3 187
EU	284 498	266 075	258 379	314 005	294 745	277 884	288 358	278 499	304 646

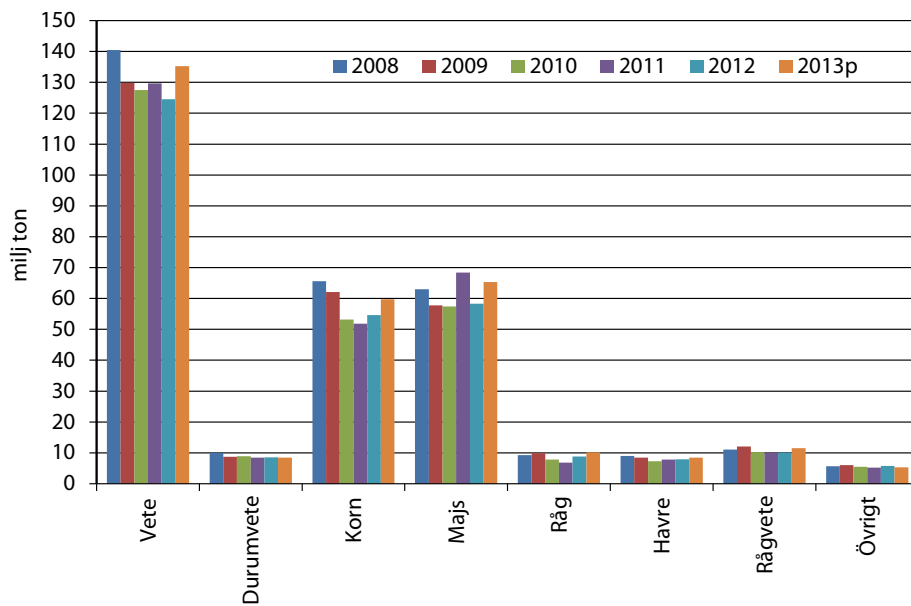
Källa: EU-kommissionen.

Produktionen fördelat på de olika spannmålslagen framgår av nedanstående figur. Veteskörden (inkl. durumvete) är beräknad till 143,7 miljoner ton för 2013/14, vilket är hela 10,7 miljoner ton mer än föregående år. Skörden för majs är

beräknad till 65,3 miljoner ton och för korn till 59,7 miljoner ton. När det gäller hektaravkastningar så har dessa beräknats till 5,82 ton/ha för vete respektive 6,6 ton/ha för majs samt 4,84 ton/ha för korn.

⁶ Avser vete, durumvete, korn, råg, havre, rågvete, majs och blandsäd

⁷ Inkluderar majs som tröskas

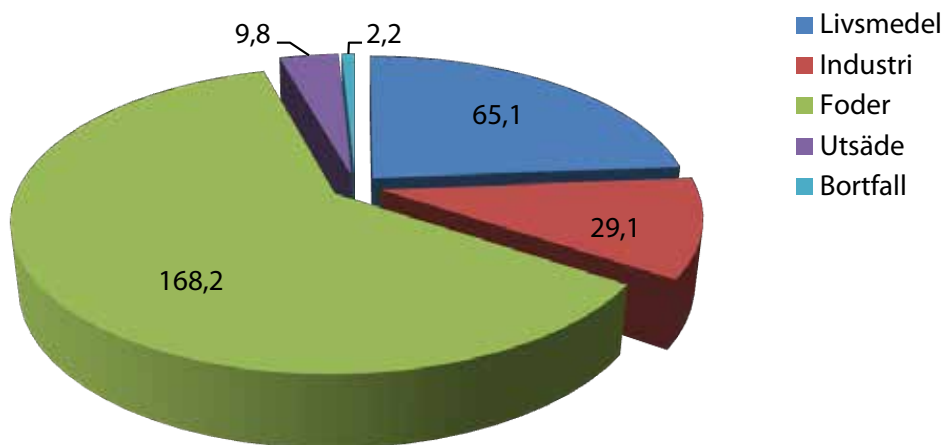


Figur 19. Produktion i EU för olika spannmålsslag skördeåret 2008/09 - 2013/14, 1 000-tal ton
Production in EU for for crop year 2008/09-2013/14, 1 000 metric tons

Källa: EU-kommissionen.

4.2 Konsumtion i EU

Konsumtionen av spannmål i EU har i genomsnitt uppgått till knappt 275 milj ton de senare åren. Den övervägande delen, ca 60 procent, konsumeras som foder medan ca 24 procent används för livsmedelsändamål. Industrianvändningen av spannmål för t.ex. etanol, sprit, malt och stärkelsestillverkning uppgår till ca 11 procent. Förändringarna i konsumtionen under den senare tiden har främst varit att foderanvändningen har minskat något medan livsmedel- och industrianvändningen har ökat i motsvarande mån.



Figur 20. Spannmålskonsumtionen i EU, genomsnitt 2008-2013, milj ton

Uppgifter för konsumtionen av olika spannmålslag visar att vete, majs och korn dominerar i EU, vilket inte är förvånande då dessa spannmålslag också har den största odlingsomfattningen. Av tabell 6 framgår också att under 2012/13 täcktes EU:s konsumtionsbehov av egen produktion för i stort sett alla grödor utom för majs. En kompletterande import av majs i varierande storlek behövs årligen för att täcka den totala konsumtionen inom gemenskapen. Andelsmässigt används nästan hela tillgången av durumvete för livsmedelskonsumtionen medan motsvarande andel för råg och vanligt vete uppgick till 35 – 40 procent. För de traditionella foderspannmålslagen är denna andel av givetvis lägre men störst livsmedelsanvändning bland dessa hade havre, ca 14 procent användes inom livsmedelsindustrin för framställning av mjöl och gryn.

Tabell 6. Försörjningsbalans för spannmål i EU 2012/13, milj ton
Supply Balance Sheet EU, million metric tons

	Vete	Korn	Durumvete	Majs	Råg	Havre	Rågvete	Övrigt	Totalt
Ing lager	10,1	7,2	0,7	16,9	0,6	0,9	0,7	0,4	37,6
Produktion	124,0	54,3	8,3	58,2	8,5	7,7	9,8	5,4	276,3
Import	3,8	0,1	1,5	11,0	0,1	0,0	0,0	0,4	16,9
Totalt	137,8	61,6	10,5	86,1	9,2	8,7	10,6	6,3	330,8
Konsumtion	108,0	49,2	8,8	70,6	8,5	7,9	9,9	5,9	268,9
varav livsmedel	47,9	0,4	8,1	4,8	3,0	1,1	0,1	0,0	65,6
varav industri	10,3	9,4	0,1	8,3	1,5	0,1	0,6	0,3	30,4
varav foder	45,0	37,2	0,2	57,0	3,5	6,2	8,8	5,3	163,2
varav utsäde	4,7	2,3	0,4	0,5	0,5	0,1	0,6	0,1	9,7
Förluster	0,9	0,4	0,1	0,6	0,1	0,1	0,1	0,0	2,2
Export	20,3	7,8	1,4	1,8	0,1	0,1	0,0	0,0	31,6
Utg lager	8,7	4,2	0,2	13,1	0,5	0,6	0,6	0,3	28,1

Källa: EU-kommissionen.

4.3 EU:s handel

EU har en omfattande handel både med omvärlden och mellan länderna inom gemenskapen. I figur 21 redovisas importen och exporten av spannmål fördelat på olika spannmålslag för perioden 2007/08-2012/13. Exporten av spannmål under 2012/13 uppgick till 31,6 milj ton, vilket var 7,7 milj ton mer än föregående år. Samtidigt ökade importen till totalt 16,9 milj ton, vilket var 4 milj ton mer än föregående år. EU:s exportmarknader är bland annat länderna i Nordafrika medan importen till stor del kommer ifrån USA, Kanada och Ukraina. Under de senaste åren har EU haft status som nettoexportör av spannmål, vilket även är fallet för 2012/13 samt även för 2013/14 där prognoserna hittills visar på nettoexport på hela 21 milj ton. Under 2007/8 var dock EU nettoimportör eftersom en rekordhög import av majs och sorghum (redovisas under posten övrigt i nedanstående tabell) behövdes för att täcka foderbehovet i EU.

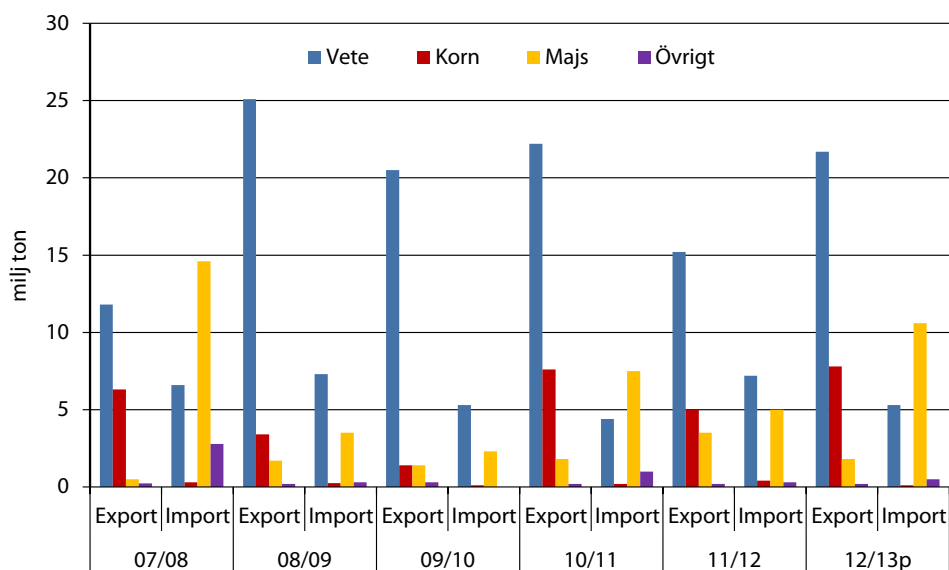


Fig 21. EU: s import och export av spannmål 2007/08-2012/13, miljoner ton
 EU: s grain imports and exports 2007/08-2012/13, mill. metric tons

Källa: EU-kommissionen

Handeln av spannmål inom EU är omfattande och består av både införsel och utförsel till och från länderna. En del av den internhandeln utmynnar dock också i export till länder utanför EU. De länder som förser andra länder i EU med spannmål är främst Frankrike, Tyskland och Storbritannien när det gäller vete, råg, korn. Finland och Sverige när det gäller havre och för majs är det framförallt Frankrike, Ungern och Rumänien. De länder som tar emot mest spannmål ifrån andra länder är främst Tyskland, Nederländerna, Spanien och Italien. Den totala handeln inom EU uppgick till drygt 51 miljoner ton spannmål för perioden 2008 – 2012. Övervägande delen bestod av vete (51 procent) därefter följde majs (29 procent) och korn (17 procent).

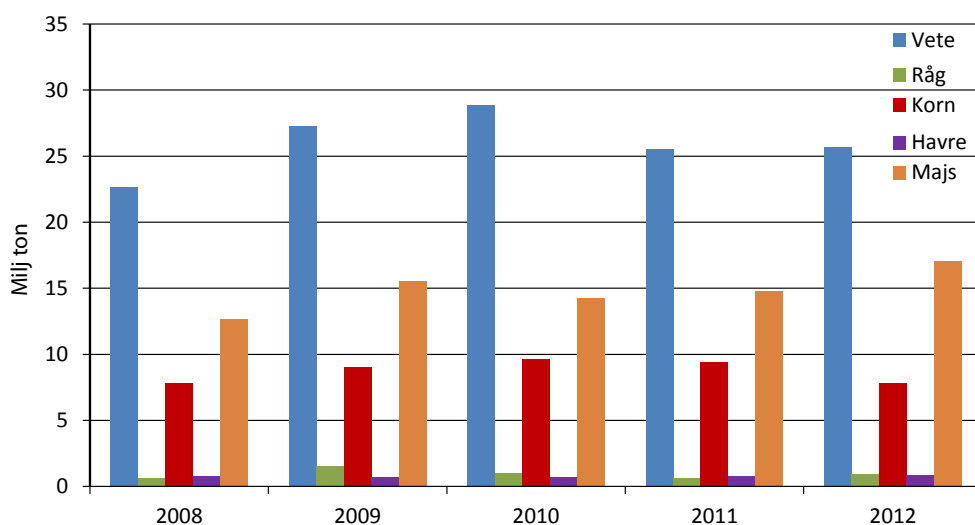


Fig 22. EU: s interna handel av spannmål 2008-2012, miljoner ton
 EU: s grain imports and exports 2007/08-2012/13, mill. metric tons

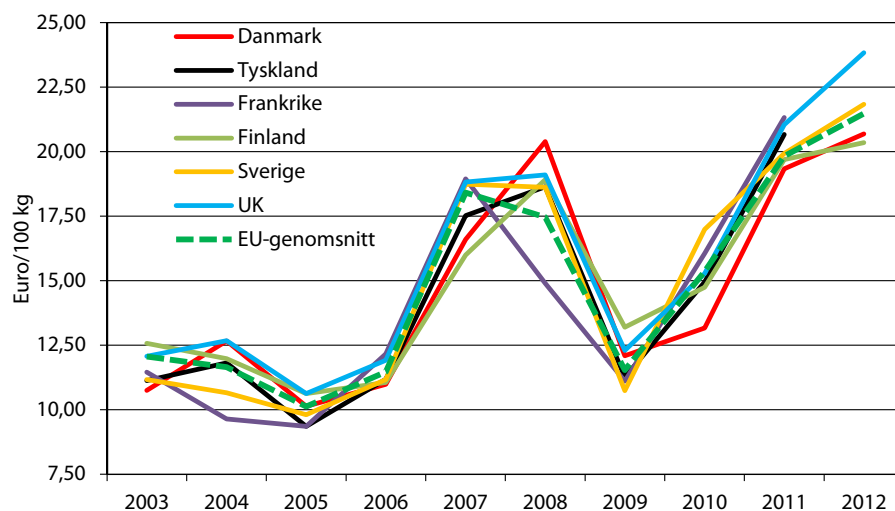
Källa: EU-kommissionen

4.4 EU:s priser

Priserna för spannmål på EU-marknaden varierar normalt mellan det administrativt fastställda referenspriset (101,30 euro/ton) och gränsskyddad prisnivå. I de områden där det finns överskott på marknaden ligger priserna normalt runt referenspriset. Under den period av året då det inte är möjligt att lämna till intervention (uppköp av överskott för lagring av medlemsländerna) kan priserna vara ännu lägre. Priserna i områden med underskott styrs bland annat av kostnaderna för att transportera spannmål från överskottsmarknaderna.

Tillgängliga odlarpriser för spannmål inom EU sträcker sig endast till och med 2012. I nedanstående figur framgår priserna på vanligt vete för vissa länder inom EU. Priserna följer väl den trend som rådde på världsmarknaden vid motsvarande tidpunkt. Den kraftiga prisstegringen under 2006/07 och 2007/08 orsakades av skördebortfall i flera länder i världen. Under 2008/09 föll priserna både inom EU och på världsmarknaden pga. ökande skördar och den finansiella oron som då rådde på den globala marknaden. Nästa större prisstegring som kunde noteras under 2010 och 2012 berodde till stor del på mycket torr väderlek i svarta havsområdet respektive i USA, med lägre skördar som följd.

Bland de länder som redovisas i figur 23 är det endast Storbritannien som uppvisar ett högre vetepreis än EU:s genomsnittspris under hela perioden 2003-2012. I genomsnitt var det brittiska vetepriset 5 procent högre än EU:s genomsnittliga vetepreis. Det franska priset var i genomsnitt 3 procent lägre. Även de tyska och danska priserna var lägre än EU:s genomsnittliga vetepreis för perioden, prisskillnaden uppgick till ca 2 procent för dessa länder. Minst avvikelse ifrån EU:s prisnivå för aktuell ländergrupp stod Sverige och Finland för. Vetepriserna var i genomsnitt knappt 1 procent lägre i Sverige medan priset i Finland var knappt 1 procent högre pris.



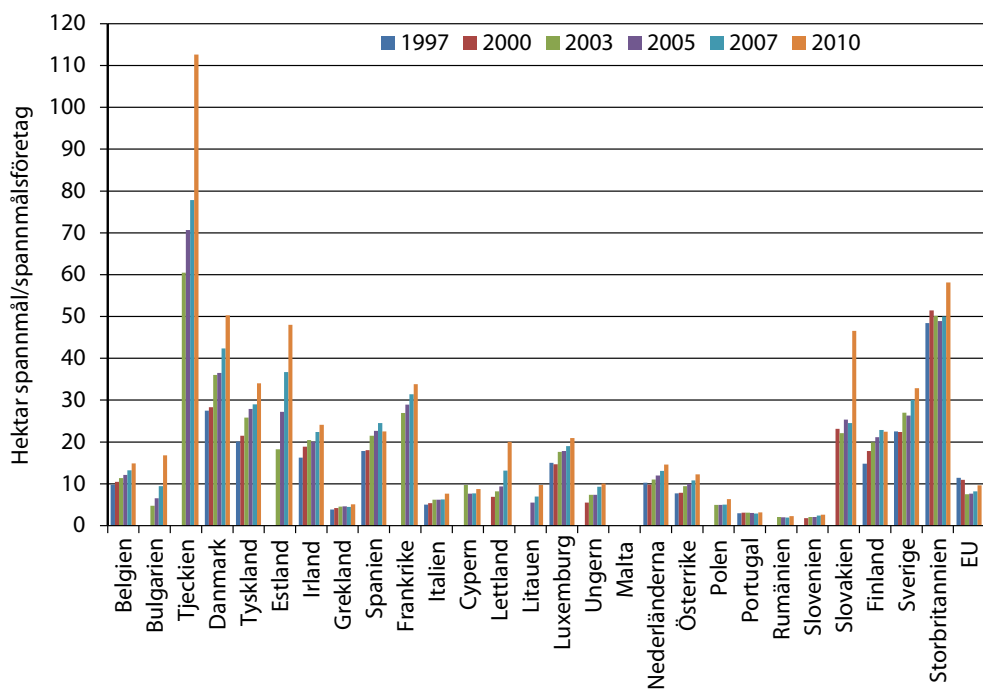
Figur 23. Avräkningspris för vete i vissa EU-länder, 2003-2012

Wheat producer price for certain EU-member state, 2003-2012

Källa: Eurostat

4.5 Strukturutveckling inom EU

Spannmålsföretagen inom EU har, i likhet med den svenska utvecklingen, blivit större under den senaste tioårsperioden (figur 24). Innan utvidgningen 2004 och 2007 av central- och östeuropeiska medlemsländer var medelstorleken för spannmålsföretagen i EU något större än vad de var under 2010. För de flesta medlemsländerna har dock en storleksrationalisering genomförts och 2010 hade spannmålsföretagen i EU en genomsnittlig storlek på ca 10 hektar spannmål. Det finns dock fortfarande mycket små spannmålsföretag i stora producentländer som t.ex. Rumänien, Polen och i Italien medan de större spannmålsföretagen finns i Tjeckien, Storbritannien, Estland och i Slovakien. Den svenska genomsnittliga arealstorleken för ett företag med spannmål var i stort sett lika stor som motsvarande företag i Tyskland och i Frankrike.



Figur 24. Genomsnittlig areal spannmål i EU, 1997-2010
Average area of cereals in different EU-member states, 1997-2010

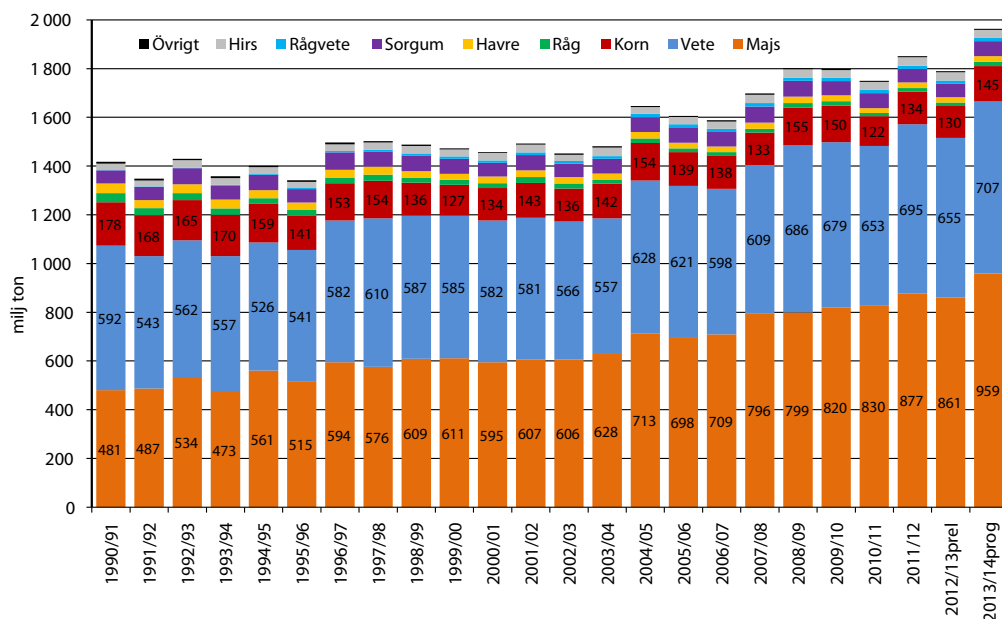
Källa: Eurostat

5 Världsmarknaden

5.1 Global produktion

Världsproduktionen av spannmål har ökat förhållandevis mycket den senaste tioårsperioden. Det beror främst på att produktionen för majs i världen har ökat. En ökad efterfrågan på majs som foder men även som råvara för tillverkning av biobränslen har lett till att majsodlingen i världen har ökat rejält. Under den senaste tioårsperioden har produktionen ökat med ca 35 procent. Av de större producentländerna är det främst i Kina, Brasilien och i USA som produktionen har ökat. Även veteodlingen har ökat fast inte lika mycket som för majs. Under motsvarande period ökade produktionen av vete med ca 13 procent och då framförallt i Kina, Kanada och Australien. Produktionen av de andra spannmåls-lagen som råg, korn, havre mm har antingen varit oförändrat eller så har produktionen minskat.

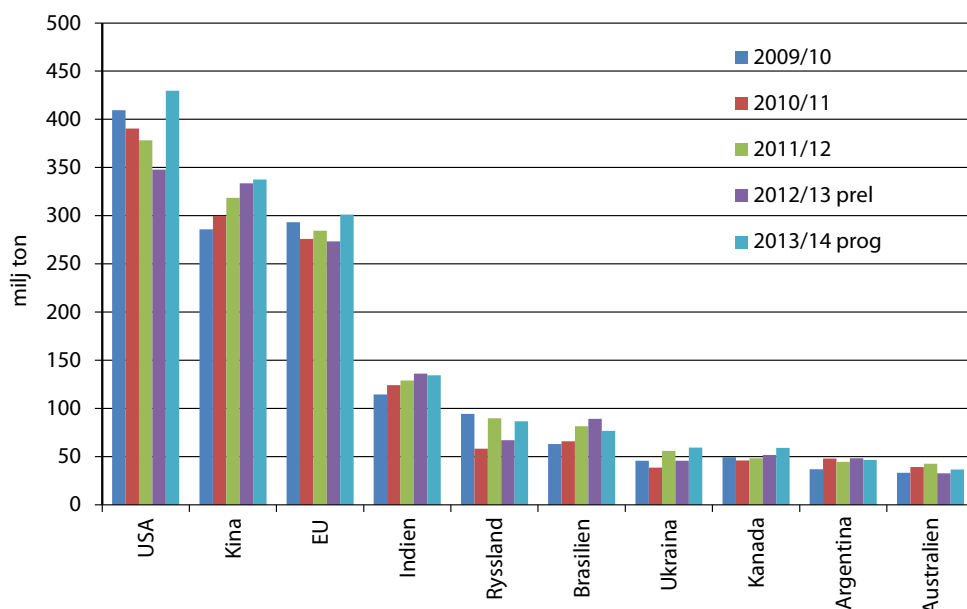
Enligt preliminära beräkningar uppgick spannmålsproduktionen i världen under 2012/13 och 2013/14 till totalt 1 790 milj ton respektive 1 966 milj ton. Skörden för 2013/14 innebär att rekordnivåer uppnås. Fördelningen på de olika spannmåls-lagen framgår av nedanstående figur. Där framgår även den kraftiga ökningen av majsproduktionen under 2013/14. Även veteproduktionen har ökat mycket det senaste året.



Figur 25. Världsproduktionen av spannmål, milj ton

Källa: IGC

De största producentländerna/regionerna av spannmål i världen är USA, Kina och EU. Tillskillnad ifrån Kina, Brasilien och Indien är de övriga producentländerna i nedanstående figur även viktiga exportländer av spannmål.

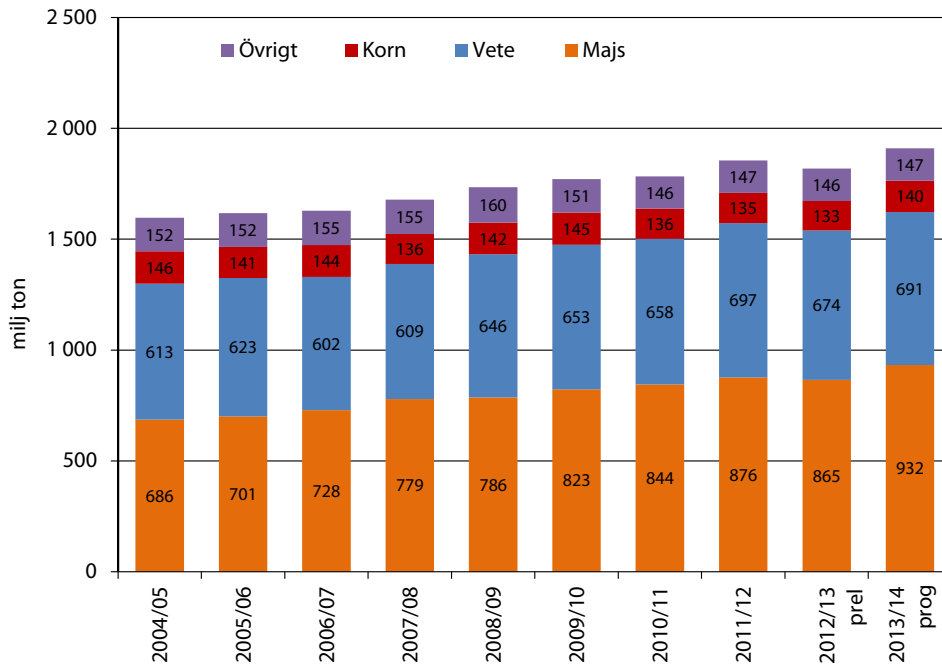


Figur 26. Större producentländer i världen av spannmål, milj ton

Källa: IGC

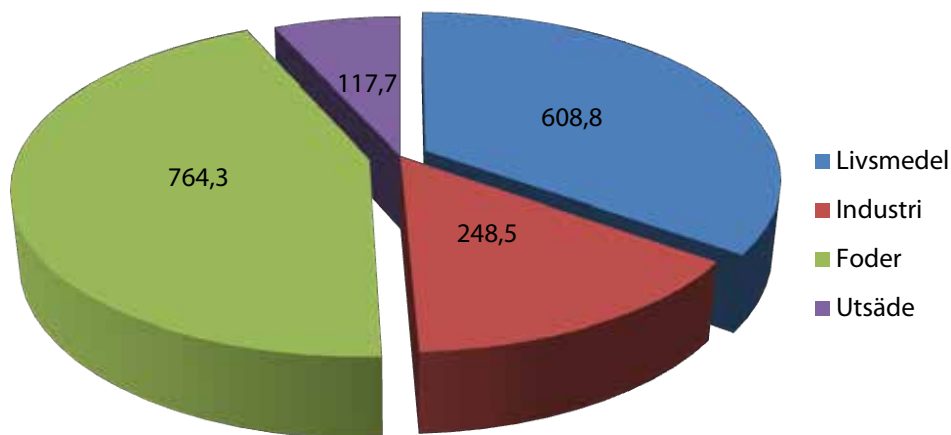
5.2 Global konsumtion

Spannmålskonsumtionen i världen har följt produktionstrenden med förhållandevis stora ökningar av majs- och vete konsumtionen medan konsumtionen av de mindre spannmålsslagen har minskat eller varit i stort sett oförändrade. Ökad foderefterfrågan i världen samt expansion av etanolindustrin i USA har varit bidragande orsaker till majs konsumtionens utveckling över den senaste tioårsperioden, se figur 27. För vete har både livsmedelsanvändningen och foderanvändningen ökat. Under den senaste tioårsperioden har konsumtionen för livsmedelsändamål ökat med ca 10 procent medan foderanvändningen av vete har ökat med ca 24 procent. Den totala konsumtionen av spannmål i världen 2013/14 beräknas uppgå till 1 914 miljo ton, skördeåret dessförinnan uppgick konsumtionen till 1 818 milj ton.



Figur 27. Världskonsumtionen av spannmål, milj ton
Källa: IGC

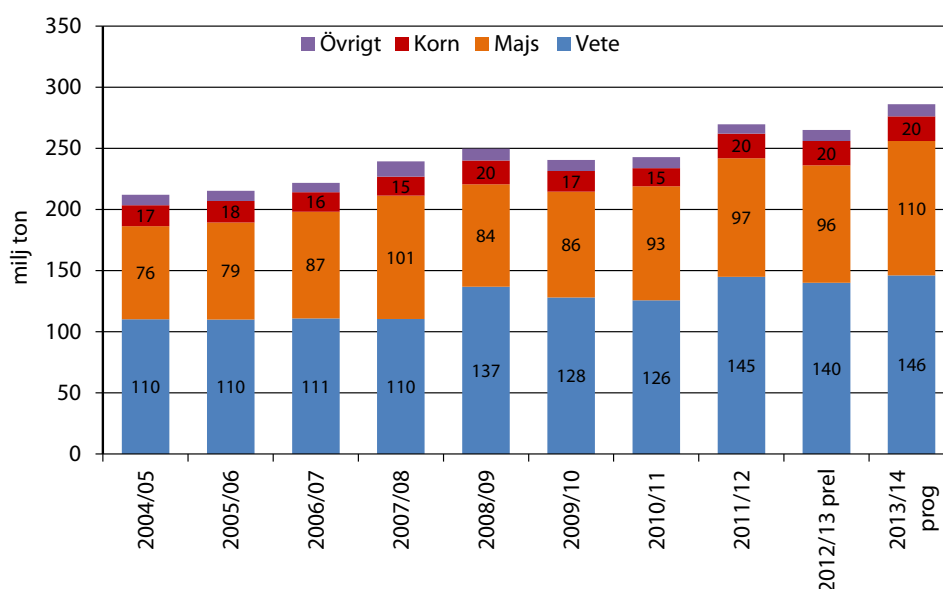
Den övervägande delen av spannmålskonsumtionen i världen används till annat än just livsmedel. Foder användningen under den senaste tioårsperioden uppgick till ca 44 procent och industrianvändningen (t.ex. etanol, sprit, bryggeriråvara och stärkelse) uppgick till ca 14 procent. När det gäller industrianvändningen så utgör användningen av majs för etanolframställning den största andelen. Livsmedelsanvändningen för motsvarande period uppgick till ca 35 procent. Det spannmålsslag som främst används i livsmedels är vete. Knappt 74 procent av den spannmål som konsumerades som livsmedels under perioden utgjordes av vete (både vanligt vete och durumvete).



Figur 28. Världskonsumtion av spannmål per användningsområde, 2008/09-2012/13, milj ton
Källa: IGC

5.3 Världshandeln med spannmål

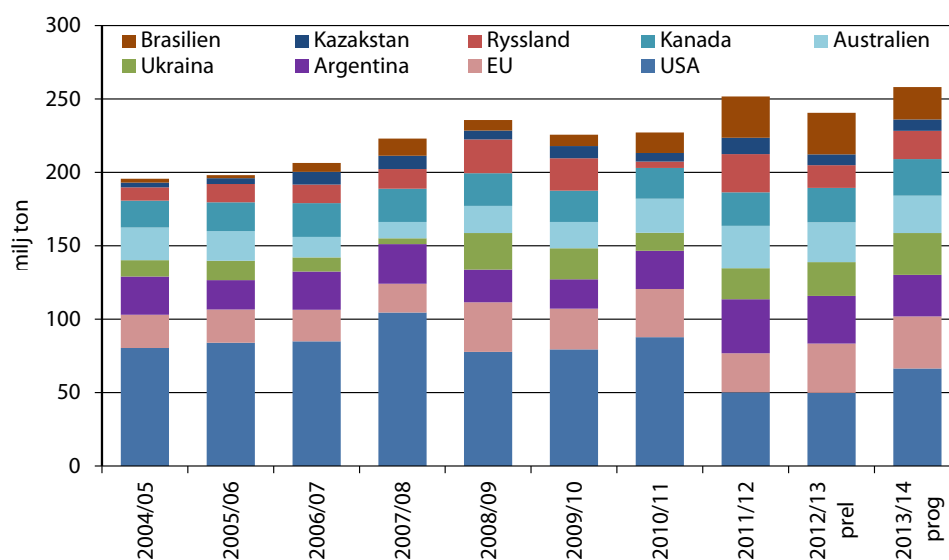
Den totala världshandeln med spannmål har ökat under den senaste tioårsperioden. En ökande befolkning i världen samt ändrade konsumtionsmönster i vissa delar av världen har lett till ökad konsumtion som har täckts av ökad produktion men även genom ökad handel mellan länderna. Den totala världshandeln för 2013/14 har beräknats uppgå till 284 milj ton spannmål. Vete är det spannmålslag som handlas mest i världen följt av majs. Över hälften (ca 52 procent) av all spannmål som handlas i världen utgörs av vete, ca 38 procent utgörs av majs. Detta förhållande har också varit stabilt under den senaste tioårsperioden. Övriga spannmålslag utgör 11 procent av den totala världshandeln. Världshandeln har stigit till ca 15 procent i förhållande till produktionsvolymen på senare år. Föregående år uppgick världshandeln till 265 milj ton.



Figur 29. Världshandeln av spannmål, milj ton

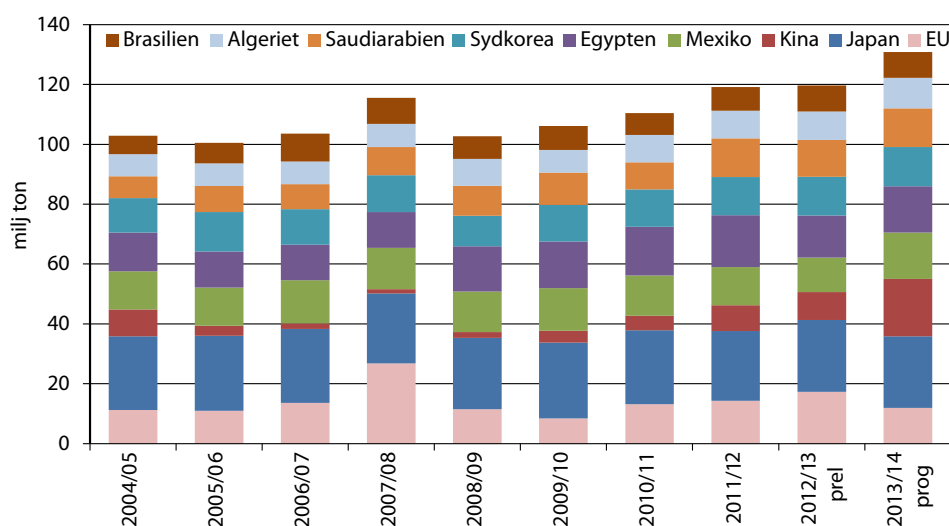
Källa: IGC

De största exportörerna av spannmål i världen framgår av figur 30 på nästa sida. Tillsammans utgör dessa länders export drygt 80 procent av den totala världsexporten. USA är det enskilt största exportlandet följt av länderna i svartahavsområdet, EU samt Argentina, Kanada och Brasilien. För USA, Argentina och Brasilien är det majs som är den största exportgrödan medan vete dominerar för de andra länderna. För just Brasilien har exporten ökat kraftigt först på senare tid. När det gäller exporten av de mindre spannmålslagen som korn är Australien, EU och Ukraina de största exportörerna i världen. När det gäller exporten av havre dominerar Kanada denna handel.



Figur 30. Större exportländer av spannmål, milj ton
Källa: IGC

Japan och Egypten är stora importländer av spannmål. Kina har importerat förhållandevis lite spannmål hittills men under 2013/14 importerades stora partier av både vete och majs på grund av lägre skörd och ökad efterfrågan. De största importörerna av vete i världen är Egypten, Brasilien, Algeriet och EU. Japan, Mexiko och Sydkorea är de större importländerna när det gäller majs.

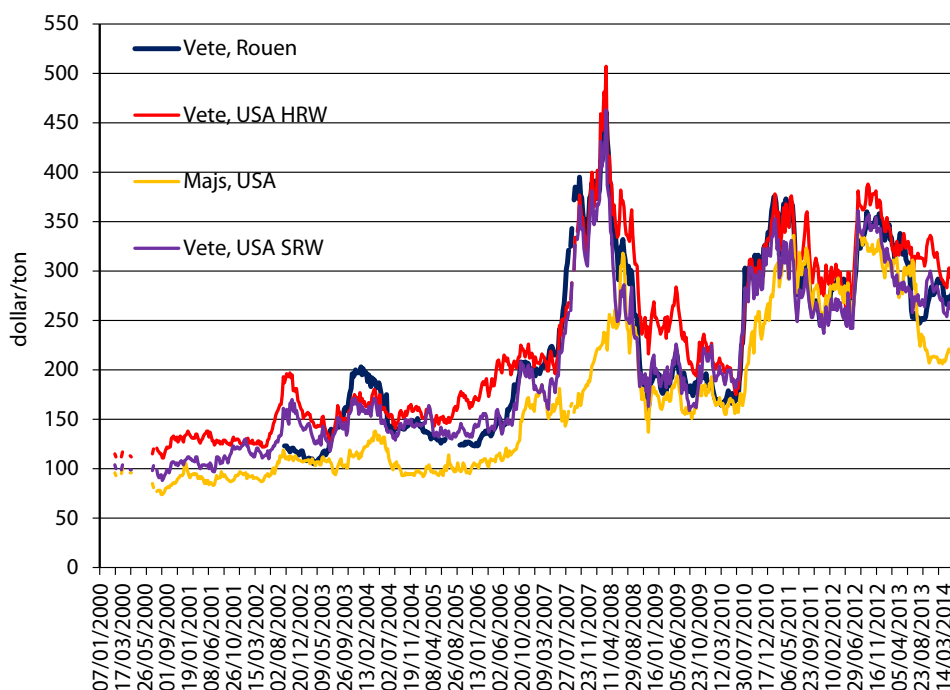


Figur 31. Större importländer av spannmål, milj ton
Källa: IGC

5.4 Priser

Världsmarknadspriserna för spannmål har varit på en betydligt lägre nivå än vad som varit fallet under senare tid. Inte heller under oljekriserna (början och slutet av 70-talet) nådde de nominella spannmålspriserna samma nivåer som noterats efter 2007. Prisnivån (exportpris) som gällde under oljekriserna för vete och majs uppgick som mest till omkring 200 dollar/ton.

Den första pristoppen för spannmål nådde sin kulmen i mars 2008 då rekordnivåer noterades för vete, för högkvalitativt vete nåddes priser som var ännu högre och översteg t.o.m. 500 dollar/ton. Även majspriserna var höga men dock inte lika höga som under 2012 då torkan i USA bidrog till högre priser. Som mest noterades majsen till ca 360 dollar/ton på den amerikanska börsen. Rekordnivåerna under 2008 berodde till stor del på att flera länder samtidigt fick lägre skördar än föregående års nivåer, vilket i sin tur även innebar förhållandevis låga lagernivåer på världsnivå. En snävare marknadsbalans med låga lager som kan användas som en buffert om även kommande skörd blir låg bidrog till högre priser. Både under 2005/06 och 2006/07 var spannmålsskördarna lägre i världen. Skörden 2007/08 var visserligen högre men inte tillräcklig utan det var först 2008/09 som världproduktionen återhämtade sig tillräckligt. Nästa pristopp inträffade under 2010 när torka och bränder härjade i Ryssland och Ukraina, vilket innebar att skördarna sänktes dramatiskt. Eftersom dessa länder är viktiga exportländer så påverkades även prisnivån på världsmarknaden. Under den senaste tiden (2013/14) har dock spannmålspriserna sjunkit igen eftersom en rekordskörd av spannmål förväntas i världen.



Figur 32. Världsmarknadspris på vete och majs, exportpriser fob, dollar/ton
World market prices for Wheat and Corn, export prices fob, dollar/metric ton

Källa: IGC

6 Jordbrukspolitiken

6.1 EU:s marknadsordning

Sverige blev medlem av EU den 1 januari 1995, vilket bland annat innebar att EU:s gemensamma jordbrukspolitik började tillämpas. Generellt tog Sverige över EU:s regleringar utan övergångsregler. Det gällde även på spannmålsområdet.

Grunden för EU:s reglering på spannmålsområdet är:

- Skydd mot tredje land i form av importtullar
- Användning av marknadsstödsåtgärderna intervention och exportbidrag för att ta hand om prispressande överskott på den gemensamma marknaden
- Gårdsstöd, frikopplat stöd som ges för i princip all jordbruksmark

I den senaste reformen av EU:s jordbrukspolitik som beslutades i juni och i september 2013 förändrades att marknadsstödatgärder inom spannmålsområdet väldigt lite. De större förändringarna görs istället inom gårdsstödet, se avsnitt 6.2. På spannmålsområdet togs interventionsmöjligheten för sorghum bort, alla exportbidrag fastställdes till noll i utgångsläget (ej bara för spannmål) men bidragen kan dock aktiveras igen om marknadsstörningar inträffar. Andra förändringar som också rör fler produkter än spannmål är att producentorganisationer kan bildas med syftet att bland annat stärka producentens förhandlingsroll gentemot nästa handelsled. Ett medlemsland kan vidare besluta om att alla leveranser (däribland spannmål) från producent till uppköpare av olika slag ska omfattas av skriftliga kontrakt. Detta gäller dock inte vid leveranser till ett kooperativ där producenten själv är medlem. Dessutom får ett medlemsland bestämma att en viss del av produktionen av jordbruksgrödor (inkl. spannmål), nötkött och olivolja som säljs via producentorganisationer ska omfattas av gemensamma kontrakt framförhandlade av producentorganisationen för sina medlemmars räkning. Det finns dock olika villkor som ska uppfyllas och maxgränser för hur stor andel av produktionen i ett land som kan omfattas av dessa gemensamma kontrakt. Detta för att undvika att en dominerande ställning uppstår på marknaden.

6.1.1 Importskydd

Den 1 juli 1995 trädde WTO-avtalet i kraft vilket innebar att importskyddet förändrades. Generellt gäller att skyddet inte får överstiga en viss nivå som baseras på tidigare års importavgifter. I princip gjordes avgifterna om till tullar, men på spannmålsområdet kommer tullarna även i fortsättningen att för en del produkter påverkas av förändringarna på världsmarknaden. För de spannmål som omfattas av beräkningen kan det inhemska skyddade priset maximalt uppgå 155 procent av interventionspris. Tullen beräknas som skillnaden mellan det uppjusterade interventionspriset och världsmarknadspriset inklusive fraktkostnader och kvalitetsjusteringar. Tullen beräknas löpande och justeras när differensen når över en viss miniminivå.

WTO-avtalet anger också att för spannmålsslag och bearbetade spannmålsprodukter som inte omfattas av en tullberäkning ska en fast tullsats tillämpas vid import. Intill dess att ett nytt handelsavtal har trätt i kraft gäller de tullar som

gällde för det sista året av den förra avtalsperioden (2000/01). Dessa tullsatser är dock nödvändigtvis inte desamma som de tillämpade tullarna då dessa kan tas bort beroende på om priserna på världsmarknaden är höga. Även dessa tullar redovisas i nedanstående tabell där även importkvoterna med reducerad tull för olika länder framgår.

Tabell 7. Tullar och importkvoter för spannmål, ton och euro/ton
Cereal import quotas and duties, metric tons and EUR/metric ton

Spannmålsslag	Kvot, ton	Tull inom kvot, euro/ton	Tull utöver kvoten, euro/ton
Vete			
USA	572 000	12	95
Kanada	38 000	12	95
Övriga tredje länder	2 378 400	12	95
Korn	306 000	16	93
Malkorn	50 000	8	93
Majs	242 000	0	94
Annat spannmål och vissa spannmålsprodukter			Tull, euro/ton
Råg			93
Havre			89
Sorghum			93
Bovete			37
Hirs			56
Blandsäd			93
Vetemjöl (inkl. durum)			172
Rågmjöl			168
Kornmalt			177
Rostad malt			152
Kli			44

Utöver ovanstående importkvoter finns även en rad olika förmånskvoter som innebär att en lägre importavgift tas ut, i vissa fall hel befrielse. Dessa kvoter kan vara bilaterala kvoter, kvoter som avser vissa grupper av länder samt WTO-kvoter (ökad marknadstillträde). Kvoterna fördelas till stor del enligt först till kvarnen principen. Av nedanstående tabell framgår exempel på några av de importkvoter som finns inom spannmålsområdet.

Tabell 8. Förmånsimportkvoter på spannmålsområdet, ton
Grain import quotas, metric tons

Ursprung	Vara	Kvantitet, ton
Alla tredje länder	Vete av hög kvalitet	300 000
Alla tredje länder	Durumvete	50 000
Alla tredje länder	Bearbetad havre	10 000
AVS-länder	Sorghum	100 000
Alla tredje länder	Majs till Spanien och Portugal	2 500 000
Alla tredje länder	Sorghum till Spanien	300 000

Källa: EU-kommissionen

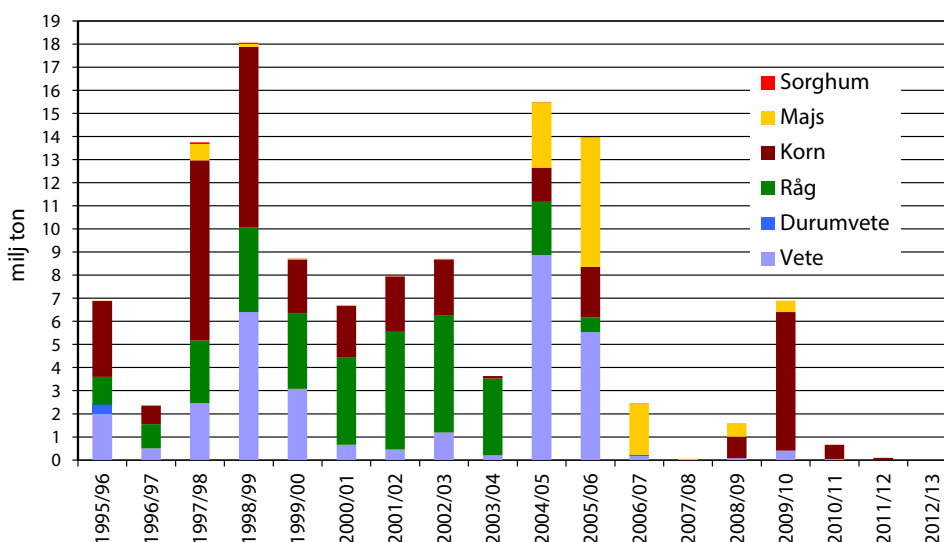
Vid import av spannmål till EU inom importkvoter och utom krävs även licens. Licensen ansöks om och ger en rättighet och en skyldighet att genomföra importen. Ett säkerhetsbelopp ska också ställas till förfogande när importlicensen innan importlicensen kan erhållas. Om importen genomförs enligt de olika licensvillkoren betalas säkerhetsbeloppet tillbaka till importören.

6.1.2 Intervention

EU:s interventionssystem på spannmålsområdet syftar till att garantera odlarna en viss lägsta prisnivå på spannmålen. Möjligheten att lämna spannmål till intervention inom EU gäller för perioden november - maj. All spannmål som lämnas till intervention är EU skyldig att köpa upp under förutsättning att den faller inom vissa kvalitets- och kvantitetskrav. Av de spannmålsslag som odlas i Sverige är det möjligt att lämna vete och korn till intervention. Råg, havre och rågvete omfattas däremot inte av interventionsuppköp.

För korn, majs, durumvete och ris kan intervention endast ske via ett anbuds-system som kan öppnas vid de tillfällen marknadssituationen så kräver. För vete kan vanlig intervention användas totalt för en kvantitet om 3 miljoner ton i hela EU innan interventionen även för vete sker genom ett anbudssystem. Interventionspriset för alla spannmålslag är 101,31 euro/ton och avser varan fritt på vagn vid interventionslager, det vill säga ett partihandelspris. Uppköpt spannmål säljs sedan ut ifrån interventionslager när marknadssituationen så tillåter.

Utvecklingen av EU:s interventionslager av spannmål i slutet av varje marknadsår framgår av nedanstående figur. För närvarande finns inga interventionslager i EU. Inget spannmål har köpts upp eftersom marknadspriserna har varit betydligt högre än interventionspriset.



Figur 33. EU:s utgående interventionslager av spannmål, miljoner ton
EU: s grain intervention stock, mill. metric tons

Källa: EU-kommissionen

6.1.3 Export

För att avsätta överskottsspannmål finns vid sidan om interventionssystemet möjlighet att exportera spannmål till tredje land direkt med hjälp av exportbidrag. Exportbidrag kan förenklat förklaras som att ett bidrag erhålls vid export av spannmål som täcker skillnaden mellan EU:s pris och världsmarknadspriset. Exportbidragen kan fastställas via anbud eller vid en fast beräkning. Exportbidragssystemet är beroende av WTO-avtalets restriktioner för handel med spannmål och spannmålsprodukter. WTO-avtalet gäller för perioden 1995/96-2000/01 men till dess att ett nytt avtal har träffats gäller villkoren för det sista året i avtalsperioden. Av nedanstående tabell framgår kvantitets- och beloppstak som inte får överstigas.

Tabell 9. WTO-nivåer, miljoner ton och miljoner euro
WTO ceilings 1995, mill. metric tons and mill. EUR

	Vete och mjöl		Fodersäd	
	milj ton	milj euro	milj ton	milj euro
1995/96	20,408	2 309	13,690	1 606
1996/97	19,213	2 105	13,121	1 494
1997/98	18,021	1 901	13,552	1 382
1998/99	16,825	1 697	12,982	1 270
1999/00	15,630	1 493	11,412	1 159
2000/01 och följande år	14,438	1 290	10,438	1 047

Källa: EU-kommissionen

Vid ministermötet i Hongkong 2005 åtog sig WTO-medlemmarna att fasa ut alla former av exportstöd senast 2013. Detta förutsätter dock att ett ramavtal ingås, vilket ännu inte har skett. Användningen av exportbidrag är numer restriktiv ifrån EU:s sida med tanke på dess handelsstörande effekter. Bidragen kan också numer bara aktiveras som en krisåtgärd. Sedan marknadsåret 2006/07 har priserna på världsmarknaden även varit så höga att det varit möjligt för EU att exportera spannmålen utan bidrag.

I likhet med licenssystemet vid import av spannmål till EU finns ett likadant regelverk när det gäller export av spannmål ifrån EU till andra länder.

6.2 Andra EU-stöd

En mycket stor del av stödet inom EU:s jordbrukspolitik utgörs av det s.k. gårdsstödet. Detta stöd beslutades 2003 men infördes först 2005. Gårdsstödet blev ett nytt sätt att ersätta jordbrukaren eftersom stödet är frikopplat. Med detta menas att stödet kan erhållas oavsett om produktion sker eller inte. Det finns ej heller något krav att en viss produkt måste produceras att för stödet ska kunna erhållas. Det finns dock en del grundläggande krav (olika skötselkrav) som måste uppfyllas för att få ta del av gårdsstödet. Stödet betalas ut per hektar åkermark (även träda) och betesmark. I Sverige har stödet dessutom fördelats på olika regioner i landet. Gårdsstödet kan förenklat sägas tjäna som ett grundläggande stöd som bidrar till jordbruksföretagens inkomster tillsammans med den inkomst som erhålls för de producerade produkterna som säljs vidare både inom och utanför landet. Beslutet 2013 om den nya jordbrukspolitikerna i EU innebär stora förändringar i gårdsstödet utformning. Bland annat har ett förgröningsstöd och stöd till unga jordbrukare införts. Dessutom kommer stöden att utjämnas mer än i dagsläget både vad gäller stödnivåer inom landet och avseende stödnivåer mellan medlemsländerna. Dessa och andra förändringar träder dock i kraft först 2015 eller senare om tillämpningsreglerna dröjer ytterligare. Vilka dessa förändringar är samt vilka stödbelopp som gäller för 2014 i olika delar av landet finns att läsa på Jordbruksverkets hemsida⁸.

Andra typer av EU-stöd som berör växtodling finns inom det svenska landsbygdsprogrammet. I detta sammanhang kan miljöersättningarna särskilt nämnas. Stöd för ekologisk odling är möjligt inom detta stödsystem men även stöd för t.ex. minskat kväveläckage och särskilda åtgärder som vidtas i samband med hanteringen av bekämpningsmedel. Olika villkor gäller för att erhålla stöd och åtaganden är oftast fleråriga. Mer information om aktuell miljöersättningar finns att läsa på Jordbruksverket hemsida⁹. I likhet med gårdsstödet kommer också stöden i landsbygdsprogrammen att ändras som ett resultat av den nyligen beslutade jordbruksreformen i EU. När det gäller miljöersättningar gäller bland annat att inga nya ersättningar kan ansökas om utan detta kan göras 2015 eller senare om tillämpningsreglerna dröjer ytterligare.

Ytterligare stöd som spannmålsodlingen i Sverige kan erhålla är det s.k. kompensationsbidraget. Detta stöd kan erhållas för jordbruket i vissa delar av landet där förutsättningarna att bedriva jordbruk är sämre än i övriga delar. Stödbelopp och områden där detta stöd kan erhållas framgår av Jordbruksverkets hemsida¹⁰.

8 <http://www.jordbruksverket.se/amnesomraden/stod/jordbrukarstod/jordbrukarstod2015.4.53b6e8e714255ed1fcc71bd.html>

9 <http://www.jordbruksverket.se/amnesomraden/stod/jordbrukarstod/miljoersattningar.4.7850716f11cd786b52d8000485.html>

10 <http://www.jordbruksverket.se/amnesomraden/stod/jordbrukarstod/kompensationsbidrag.4.67e843d911ff9f551db80002449.html>

Publikationer inom samma område

1. Marknadsöversikt vegetabilier 2012:26
2. <http://webbutiken.jordbruksverket.se/sv/artiklar/marknadsoversikter-vegetabilier-4.html>
3. Hur möter man prissvängningar på globala jordbruksmarknader? 2010:33
4. <http://webbutiken.jordbruksverket.se/sv/artiklar/hur-moter-man-prissvangningar-pa-globala-jordbruksmarknader.html>
5. Konkurrensen på fodermarknaden 2011:22
6. <http://webbutiken.jordbruksverket.se/sv/artiklar/konkurrensen-pa-fodermarknaden.html>
7. Global marknadsöversikt 2012:33
8. <http://webbutiken.jordbruksverket.se/sv/artiklar/global-marknadsoversikt.html>
9. Marknadsöversikter mjölk och mejeriprodukter 2012:7
10. <http://webbutiken.jordbruksverket.se/sv/artiklar/marknadsoversikt-mjolk-och-mejeriprodukter.html>
11. Marknadsöversikt griskött 2011:41
12. <http://webbutiken.jordbruksverket.se/sv/artiklar/marknadsoversikt-griskott.html>
13. Marknadsöversikt nöt- och kalvkött 2011:32
14. <http://webbutiken.jordbruksverket.se/sv/artiklar/marknadsoversikt-not-och-kalvkott.html>
15. Livsmedelsindustrins utveckling - Sveriges första 15 år som medlem i EU 2011:29
16. <http://webbutiken.jordbruksverket.se/sv/artiklar/livsmedelsindustrins-utveckling.html>
17. Jordbrukarstödens utveckling 2011:42 Sveriges första 15 år som medlem i EU
18. <http://webbutiken.jordbruksverket.se/sv/artiklar/jordbrukarstodens-utveckling.html>
19. Förändringarna i matpriserna 2011:44 Sveriges första 15 år som medlem i EU
20. <http://webbutiken.jordbruksverket.se/sv/artiklar/forandringar-i-matpriserna.html>

Rapporten kan beställas från

Jordbruksverket • 551 82 Jönköping • Tfn 036-15 50 00 (vx) • Fax 036-34 04 14

E-post: jordbruksverket@jordbruksverket.se

www.jordbruksverket.se

ISSN 1102-3007 • ISRN SJV-R-14/08-SE • RA14:08