

## Jordbrukets utveckling



- Sveriges jordbruk fortsätter utvecklingen mot färre och större gårdar, samtidigt som den totala åkerarealen minskar något. Produktionen av mjölk och griskött minskar.
- Spannmålsarealen ökade under några år i samband med EU-inträdet, men har därefter fortsatt att minska. EU-inträdet hejdade också minskningen i areal betesmark.
- Den genomsnittliga företagsinkomsten har varit tämligen stabil efter 1995, med undantag för de senaste åren då det skett kraftiga svängningar.



Sveriges femton första år som medlem i EU

## Jordbrukets utveckling

*Rapporten beskriver förändringar i det svenska jordbruket sedan EU-anslutningen 1995, och jämför dem med de tendenser som rådde före medlemskapet.*

*Rapporten ingår i en serie som ska beskriva olika aspekter av vad femton år i EU betytt för jordbruket och landsbygden.*

Enheten för handel och marknad

Författare  
Katarina Johansson



# Sammanfattning

Vegetabilieproduktionen har inte förändrats särskilt mycket efter EU-inträdet. Spannmålsodlingen har en jämnare utveckling efter anslutningen än före, samtidigt som trenden är svagt neråtgående. För socker var EU-inträdet först gynnsamt, men produktionen började minska när EU gjorde om sin politik för att minska överskotten. Potatisodlingen, som det inte finns någon stödregim för, har minskat ända sedan anslutningen 1995. Detsamma gällde även oljeväxterna ända tills den trenden bröts för några år sedan, bland annat på grund av ökad efterfrågan på biodiesel.

På animaliesidan är svängningarna större. Produktionen av kyckling- och lammkött har ökat kraftigt sedan EU-inträdet, även om det för kycklingens del handlar om en trend som var tydlig redan vid 1990-talets början. Produktionen av mjölk samt nöt- och griskött har däremot gått tillbaka, samtidigt som importen från andra EU-länder ökat kraftigt. Dessa produktionsminskningar skedde till stor del under 00-talet, vilket betyder att de snarare kan förknippas med EU-reformer än med själva EU-inträdet.

Det har inte skett några stora förändringar i hur mycket de olika sektorerna bidrar till det totala produktionsvärdet. En tendens är dock att animalieproduktionen minskat i betydelse på senare år.

Arealen åkermark var på tillbakagång redan långt innan Sverige blev medlem i EU. En viktig orsak till det är att produktiviteten ökar, så att det alltså går åt mindre mark för att producera samma mängd gröda. Man bör dock komma ihåg att produktivitetsökningen inte går lika snabbt som tidigare, något som är ett känt fenomen i många länder med hög avkastning.

Även betesmarken minskade stadigt före anslutningen, men i och med EU-inträdet bröts den trenden. En viktig orsak till det är EU:s miljöersättningar. I mitten av 00-talet började dock arealen betesmark minska igen. Trots att arealen betesmark ökade under flera år så minskar antalet betande djur, i synnerhet antalet kor. Antalet får ökar, men från en mycket låg nivå.

Antalet jordbruksföretag har minskat under en längre tid. Trenden har varit ungefär densamma före och efter EU-inträdet.

Företagsinkomsten inom jordbruket har utvecklats något starkare efter EU-inträdet, vilket framför allt beror på att inkomstutvecklingen var påfallande svag under större delen av femtonårsperioden före anslutningen. Både före och efter EU-anslutningen ökade priset på produktionsmedlen snabbare än avräkningspriserna. En viktig anledning till att avräkningspriserna länge haft en ganska svag utveckling är att EU under en längre tid hållit på att ställa om sin jordbrukspolitik från höga priser till direktstöd.



# Innehåll

<b>1</b>	<b>Bakgrund.....</b>	<b>1</b>
1.1	Svensk förhandlingsposition och resultat.....	1
1.2	Jordbrukspolitiken i EU sedan 1995 .....	2
<b>2</b>	<b>Effekterna av EU-medlemskapet.....</b>	<b>3</b>
2.1	Jordbrukets produktion.....	3
2.1.1	Produktion uttryckt i aggregerat produktionsvärde.....	6
2.2	Jordbrukets struktur.....	8
2.2.1	Antal företag.....	8
2.2.2	Jordbruksmarkens användning.....	9
2.2.3	Djurantal.....	10
2.2.4	Avkastning .....	11
2.3	Jordbrukets lönsamhet.....	12
2.4	Avslutande ord .....	14





# 1 Bakgrund

Sverige blev medlem i EU den 1 januari 1995. Från att ha varit ett land med en egen jordbruks- och livsmedelspolitik samt en nationell marknad för livsmedel blev Sverige ett land med en jordbruks- och livsmedelspolitik och en varumarknad som är gemensam med övriga EU-länder.

Inför medlemskapet gjordes omfattande analyser av vilka effekter ett medlemskap skulle få för exempelvis jordbruk, förädlingsindustri, konsumenter och handel. I vissa fall framförhandlades undantag för att mildra de befärade effekterna, men på flertalet områden infördes EU-regelverket fullt ut omedelbart vid inträdet.

Som ett led i att följa upp effekterna av medlemskapet på jordbruks-, livsmedels- och landsbygdsområdena publicerar Jordbruksverket under 2011 ett antal kortrapporter som belyser olika aspekter av utvecklingen under femtonårsperioden. Rapporten ”Femton år i EU – Jordbrukets utveckling” ingår i denna kortrapportserie, och målsättningen är att i ett senare skede göra en samlad avslutande uppsummering av vad som framkommit i kortrapporterna.

## 1.1 Svensk förhandlingsposition och resultat

När Sverige blev EU-medlem 1995 började vi tillämpa EU:s jordbrukspolitik. På den övergripande nivån var det aldrig tal om något annat, utan Sverige siktade på att tillämpa EU-politiken fullt ut från första dagen. Det finns därför inga särskilda förhandlingsfrågor att följa upp. Det kan ändå vara värt att nämna en del frågor inom marknadsregleringarna där Sverige hade en klar position i förhandlingarna:<sup>1</sup>

- **Mjölk.** Sverige fick en något lägre mjölkkvot än begärt, 3,3 miljoner ton jämfört med önskade 3,5 miljoner ton. På senare år har dock den svenska invägningen varit klart lägre än kvoten.

Det var inte en självklarhet att Sverige skulle kunna behålla sina invanda fetthalter för mjölk. Så blev det dock. Dessutom infördes det svenska ordet ”fil” bland EU:s skyddade benämningar.

- **Kött:** Sverige fick betydligt färre bidragsrätter än önskat till de djurbidrag som gällde fram till dess att gårdsstödet infördes. Närmare bestämt blev utfallet följande:
  - o tackor: begärde 230 000 bidragsrätter, fick 180 000
  - o handjur av nötkreatur: begärde 300 000 bidragsrätter, fick 250 000
  - o am- och dikor: begärde 165 000 bidragsrätter, fick 155 000.

---

<sup>1</sup> Den här listan omfattar inte frågor som har med exempelvis djur-, smitt- eller miljöskydd att göra, och inte heller särskilda lösningar för jordbruket i Norrland.

- **Havre.** Eftersom detta är en gröda som inte odlades nämnvärt i EU-12 så var det viktigt för Sverige (och Finland) att få med havren i EU-systemen. Det ledde till att havren lades till i EU:s system för intervention och exportbidrag. Dessutom fick de båda länderna rätt till stöd för stärkelsestillverkning baserad på havre och korn.
- **Socker.** Sverige ville ha en större sockerkvot än de 370 000 ton som blev resultatet. Kvoten är nu nere på 293 186 ton, eftersom EU gjort om sin sockerregim och numera är nettoimportör av socker.
- **Grönsaker:** Sverige drev på för att tillåta mullning av morötter, och fick också rätt att använda metoden.
- **Frukt:** Tre äppelsorter, närmare bestämt Katja, Kim och Aroma, lades till i handelsnormernas sortlista.

Ett annat viktigt resultat i förhandlingarna var att Sverige fick rätt att ge ett extra stöd till jordbruket i de norra delarna av landet. Däremot valde Sverige att inte förhandla om ett producentstöd liknande det Finland fortfarande använder sig av med hänvisning till allvarliga svårigheter för jordbruket att anpassa sig till EU.

## 1.2 Jordbrukspolitiken i EU sedan 1995

Åren före medlemskapet var händelserika inom den svenska jordbrukspolitiken. En omfattande avreglering infördes åren kring 1990, så när EU-medlemskapet blev ett faktum några år senare innebar det att regleringsgraden ökade igen.

Vid tiden för den svenska anslutningen dominerades EU:s jordbrukspolitik av högre administrativa priser än idag, även om man hade inlett arbetet med att allt mer gå över till budgetfinansierade direktstöd. På den tiden fanns det en uttalad koppling mellan direktstöden och produktionen: stödet var baserat på hur stor areal eller hur många djur man hade. Samtidigt fanns det regler som begränsade hur stora arealer eller hur många djur man kunde ge stöd för inom enskilda medlemsländer.

Under de femton år som Sverige varit med i EU har den gemensamma jordbrukspolitiken förändrats. Grundtanken är att konsumenternas efterfrågan ska ha större inflytande än politiken över vad som produceras. Man har därför fortsatt ställa om från marknadsprisstöd till olika former av direktstöd. 2005 började gårdsstödet införas, vilket innebär att lantbrukarna inte längre behöver producera något för att få det stödet, utan det räcker med att de håller markerna i gott skick och uppfyller vissa villkor.

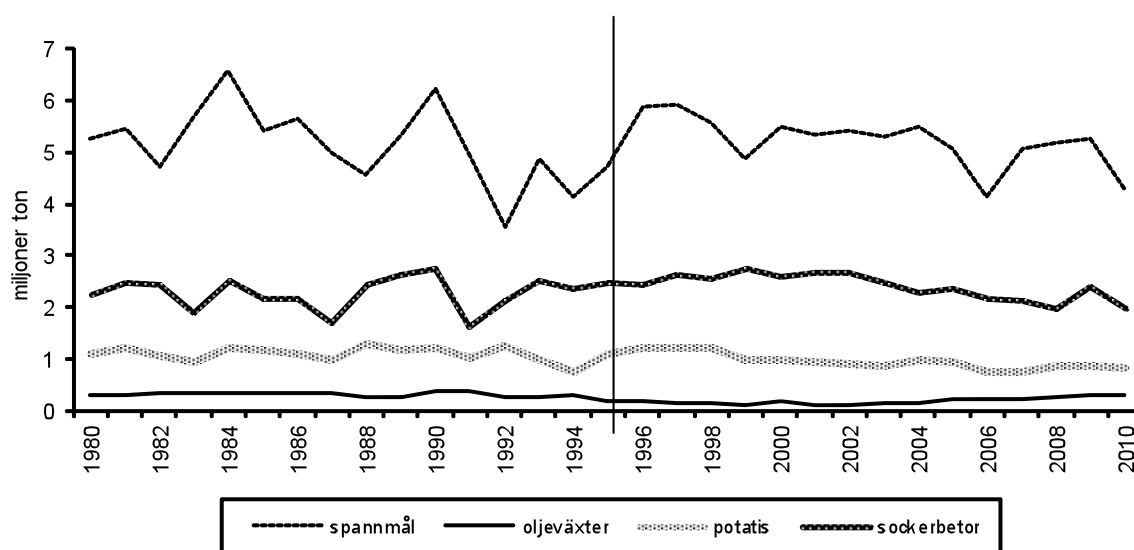
Medlemskapet innebar också att Sverige blev en del av EU:s inre marknad. Det betyder att alla tullar mellan Sverige och EU-länderna togs bort, samtidigt som vi började tillämpa EU:s tullar på all import från länder utanför EU.

Mer detaljer om hur jordbrukspolitiken förändrats under de senaste 15 åren finns i delrapport 7.

## 2 Effekterna av EU-medlemskapet

### 2.1 Jordbrukets produktion

Produktionsnivåerna i den svenska växtodlingen har varit betydligt jämnare efter anslutningen än före. För de flesta grödorna var produktionen hög åren närmast efter anslutningen, för att därefter långsamt minska i volym.



Figur 1 Svensk produktion av vegetabilier 1990–2010, miljoner ton

Källa: Jordbruksverket

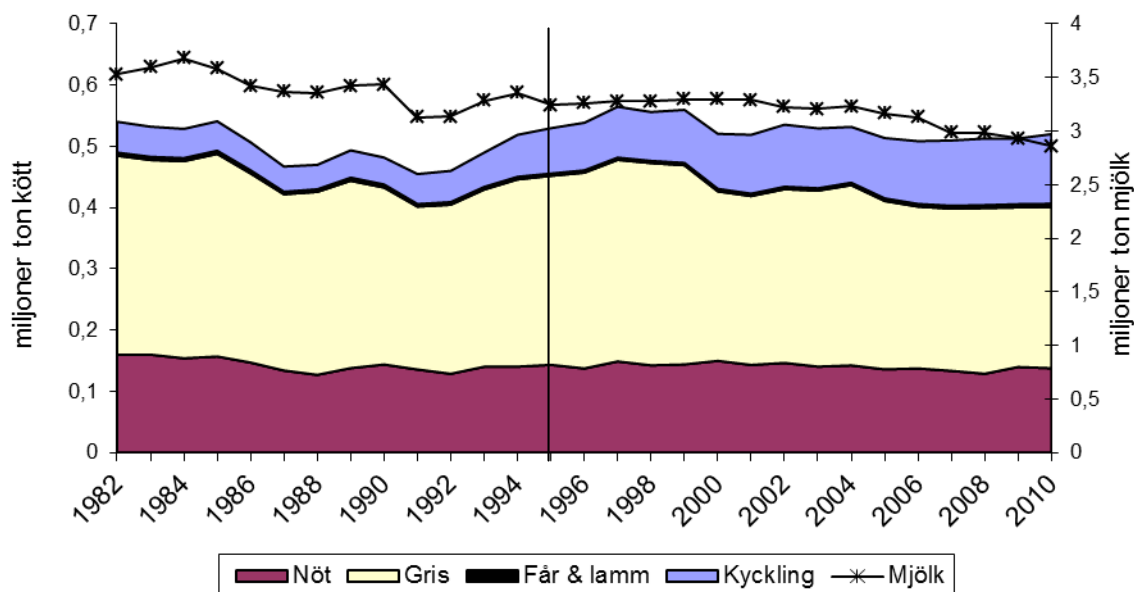
Spannmålsproduktionen genomgick en turbulent period åren före EU-anslutningen, vilket inte är förvånande med tanke på att den tiden präglas först av den svenska avregleringen och strax därefter av förberedelser inför EU-medlemskapet. Direkt efter anslutningen (1996 och 1997) var spannmålsproduktionen (och även arealen) relativt stor men sedan dess är trenden generellt sett något vikande. Under 2007–09 låg produktionen på drygt fem miljoner ton, vilket är ungefär detsamma som genomsnittet för de femton åren närmast före anslutningen. Den dåliga skörden 2010 drar ner siffrorna det året.

Också för sockerbetor präglas åren före anslutningen av en nedgång följt av en ökning. Därefter sker en stabilisering, men omkring 2002 inleds en minskning i odlingen som varar ända fram till 2008. Minskningen sammanfaller med EU:s reform av sockerregimen, som syftade till att minska EU:s sockerproduktion. Produktionen av sockerbetor är dock inte mindre nu än den var under större delen av 1980-talet.

För oljevaxter ser bilden lite annorlunda ut. Oljevaxterna var på stark nedgång före anslutningen. Efter 1995 går nedgången långsammare, och från början av 00-talet ökar odlingen igen. En anledning till detta är den ökande efterfrågan på biodiesel. De kampanjer som bedrivits om värdet att ha oljevaxter i växtföljden kan också ha bidragit till ökningen på senare år.

För potatisens del – som ju är en oreglerad gröda – har tendensen varit neråtående det senast decenniet, och produkten tycks ha haft svårt att hävda sig mot grödor som får stöd via EU:s jordbrukspolitik. Från omkring 2006 tycks dock nedgången ha bromsats upp, vilket delvis kan bero på att det i och med gårdsstödsreformen blev tillåtet att odla potatis på mark som man får gårdsstöd för.

På animaliesidan hade EU-anslutningen en gynnsam effekt på de sektorer som är mest reglerade inom EU, det vill säga mjölk och nötkött. De minskningar i produktionen som skett senare kan snarare kopplas till halvtidsöversynen 2003 än till själva EU-inträdet.



Figur 2 Svensk produktion av animalier 1982–2010, miljoner ton

Källa: Jordbruksverket. För kyckling är datan för 1982–1989 framräknad från data om antal slaktade kycklingar.

Mjökproduktionen har minskat under hela perioden. Under perioden 1982–1994 minskade mjökproduktionen med fem procent. Den första effekten av medlemskapet tycks ha varit stabiliserande; under 1995–2002 var mjökproduktionen i stort sett oförändrad. I och med reformerna under andra halvan av 00-talet (först mjölkbidraget och sedan gårdsstödsreformen) har den dock minskat ganska snabbt, med sju procent på fem år. Samtidigt tog importen allt större marknadsandelar. Minskningen på senare år tyder på att stödsystemet tidigare höll produktionen uppe, och att den effekten minskade när man införde lägre administrativa priser och frikopplade stöd<sup>2</sup>.

Produktionen av nötkött präglas tydligt av förändringar i stödet till sektorn. Under 1982–1994 minskade köttproduktionen med tolv procent. Den utvecklingen bröts i och med de svenska reformerna 1990 och därefter EU-anslutningen 1995; under perioden 1995–2003 ökade produktionen med ett par procent. Efter 2003 minskar nötköttsproduktionen fram till 2008. Vid EU-inträdet införde Sverige EU:s djurbidrag, vilket ledde till fortsatta fördelar för specialiserad köttuppfödning. Att produktionen minskar från 2003 kan förklaras av minskad mjökproduktion och att 2003 års reform (som började införas 2005) frikopplade de flesta av dessa stöd. Uppgången 2009 beror på

<sup>2</sup> För mjökproduktionen frikopplades det kortlivade mjölkbidraget i gårdsstödsreformen.

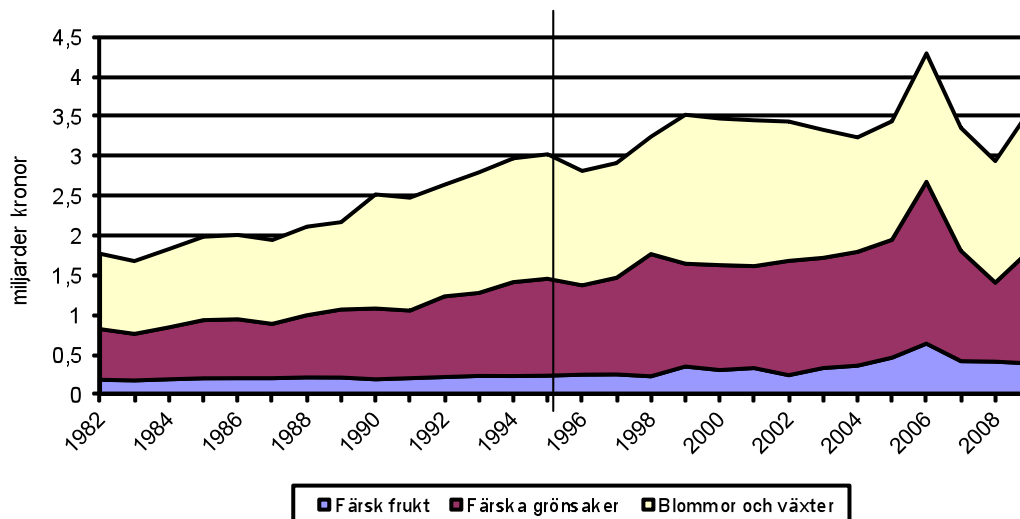
utslaktning av kött- och mjölkdjur och kan knytas till svag framtidstro inom mjölksektorn.

Grisköttet hade en neråtgående trend före EU-inträdet. Ett par år före anslutningen 1995 skedde en markant ökning av produktionen, som höll i sig under de första åren av EU-medlemskapet. Därefter har produktionen minskat igen och är nu tillbaka på de nivåer som gällde i början av 1990-talet. Samtidigt som produktionen minskat har konsumtionen ökat stadigt, med 58 procent sedan 1982 och med 25 procent sedan 1995. Den ökningen har alltså den svenska näringen inte kunnat dra nytta av. En bidragande förklaring torde vara att konkurrensen från stora producentländer som Danmark och Tyskland ökade när tullarna togs bort mellan Sverige och EU.

Fjäderfäkött har tidigare varit en liten del av den svenska köttproduktionen, men den sektorn har växt kraftigt under en längre tid och närmar sig nu nivån för nötköttsproduktionen. Under åren närmast före anslutningen växte sektorn med nästan 70 procent, och ökningen har fortsatt under 1990- och 00-talen. I procent räknat har ökningen dämpats något, men i absoluta tal är det ingen större skillnad. Ökningen beror på att konsumtionen av fjäderfäkött ökar snabbt. Trots den ökande produktionen har självförsörjningsgraden minskat markant på senare år, så även fjäderfänäringen tycks ha svårt att till fullo dra nytta av den ökande efterfrågan.

Fårkött är en så liten sektor att den nästan inte syns i figuren ovan. Den har dock utvecklats betydligt starkare efter EU-inträdet än under perioden närmast före det. Från 1990 till 1995 minskade fårköttproduktionen kraftigt i Sverige, men från och med anslutningen 1995 har sektorn ökat nästan varje år. Ökningen accelererar från halvtidsöversynen 2003, och produktionen är nu tillbaka på de nivåer som rådde innan nedgången började omkring 1990. Delvis är ökningen en respons på ökad efterfrågan, men det kan också finnas en koppling till att flera av miljöersättningarna kräver att man håller betande djur på markerna.

När det gäller trädgårdsproduktionen har den länge ökat i värde. I procent räknat var ökningstakten betydligt större före anslutningen än efteråt. Produktionsvärdet för grönsaker och blommor ökade med 84 respektive 64 procent under perioden 1982–1994, men bara med omkring 15 procent sedan 1995. För frukten, som är en betydligt mindre sektor, är utvecklingen den motsatta, i och med att produktionsvärdet ökat betydligt mer efter 1995 än före. Sektorn har inte fått något produktionskopplat stöd sedan EU-inträdet, men skyddas från konkurrens från länder utanför EU via importregleringar, särskilt mot lågprisimport.



**Figur 3 Trädgårdsodling i Sverige 1982–2009 i reala termer, miljarder kronor**

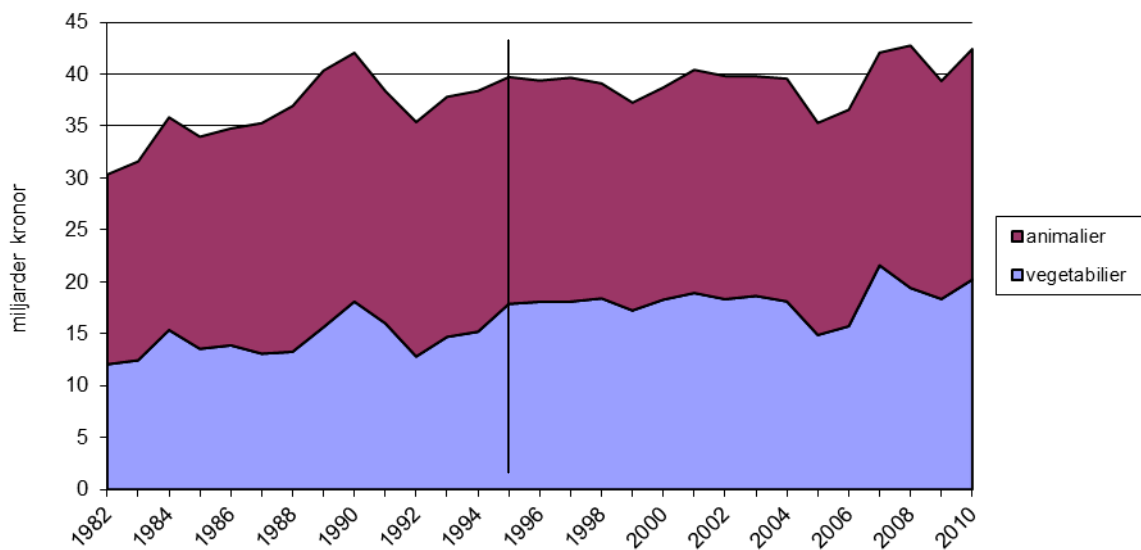
Källa: Jordbruksverket, EEA-kalkylen

För grönsakerna dominerar utvecklingen av morötter och lök, som båda ökade avsevärt under 1984–1996 och betydligt långsammare sedan dess.<sup>3</sup> Å andra sidan har sallat ökat kraftigt på senare år, vilket bidrar till att produktionsvärdet fortsätter att öka. För fruktens del består en stor del av produktionsvärdet av jordgubbar, och den främsta orsaken till ökningen under 00-talet är högre priser på dessa.

### 2.1.1 Produktion uttryckt i aggregerat produktionsvärde

Avsnittet ovan har i första hand redogjort för hur produktionen i ton har utvecklats före och efter det att Sverige blev medlem i EU. Det kan vara intressant att komplettera den bilden med hur produktionsvärdet har utvecklats under samma period. I dessa siffror ingår alltså inte bara volymerna, utan också priser och vissa stödformer. Läsaren bör därför ha i bakhuvudet att inflationen var ovanligt hög under en stor del av 1980-talet, medan den däremot varit nära noll på senare år.

<sup>3</sup> Dessa siffror avser enskilda produkter i ton, och mäts vart tredje år. Det år som ligger närmast anslutningsdagen är 1996.



Källa: Eurostat, Ekonomisk kalkyl för jordbruket

**Figur 4 Produktionsvärde 1982–2010, baspriser i nominella termer, miljarder kronor**

Uttryckt i produktionsvärde har det hänt anmärkningsvärt lite med den svenska jordbruksproduktionen de senaste femton åren. Produktionsvärdet har varit förhållandevis stabilt under en längre tid, bortsett från fluktuationer de senaste fem åren, framför allt för vegetabilier.<sup>4</sup>

Å andra sidan ökade produktionsvärdet under perioden före EU-medlemskapet, med omkring 25 procent på femton år. Det kan låta mycket, men detta var en period med hög inflation (konsumentprisindex fördubblades under samma period).

Det har inte heller hänt särskilt mycket med sammansättningen av den svenska jordbruksproduktionen, men en tendens är att animalieproduktionen minskat något i betydelse på senare år. Under perioden 1982–1994 stod animalieprodukterna för i genomsnitt 60 procent av det sammanlagda produktionsvärdet, med ganska liten variation år från år. Motsvarande siffra för perioden 1995–2010 är 54 procent.

Man bör dock inte överdriva animalieproduktionens minskande roll efter EU-inträdet; sett i stora drag har det svenska jordbruket ungefär samma sammansättning idag som för femton år sedan. År 1995 kunde man dela in det svenska produktionsvärdet i prydliga tredjedelar: en tredjedel mjölk, en tredjedel spannmål och oljeväxter, och en tredjedel övrigt (i första hand kött och trädgårdsprodukter). Femton år senare är den enda tydliga förändringen att mjölkens roll har minskat något, men det går inte att peka ut en enskild delsektor som ökat på mjölkens bekostnad.

<sup>4</sup> Nedgången 2005 beror på att gårdsstödet då ersatte tidigare stödformer och till skillnad från dessa inte räknas in i produktionsvärdet. Ökningen 2007–08 beror på den globala pristoppen på spannmål.

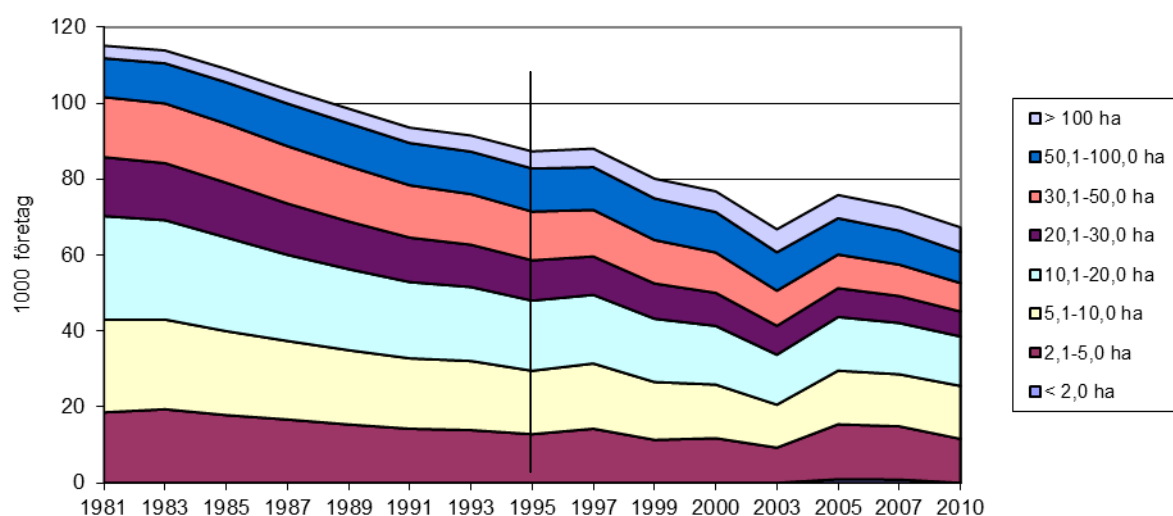
## 2.2 Jordbrukets struktur

Jordbrukets struktur har ändrats mer de senaste femton åren än dess produktion. Företagen har blivit färre och större.

### 2.2.1 Antal företag

Antalet jordbruksföretag minskade med 23 procent mellan EU-inträdet 1995 och 2010. Det kan jämföras med utvecklingen under de tretton år som närmaste föregick medlemskapet; då var minskningen också 23 procent.

Företagen minskar alltså i antal samtidigt som produktionen ligger kvar ganska oförändrad. En förklaring är att företagen blivit större.



Källa: Jordbruksverket

**Figur 5** Antal företag per storleksklass, 1981–2010<sup>5</sup>

Som framgår av figuren ovan minskade antalet företag i alla storleksklasser utom den största under hela perioden till och med 2003. Då tillkommer plötsligt ett ganska stort antal småföretag. Det beror på att när gårdsstödet infördes så sökte fler personer stöd, i och med att det inte längre fanns något krav på att bruka marken. Hacket återspeglar alltså inte en reell förändring i antalet jordbruksföretag, utan en förändring i hur många som syns i statistiken.

Trots att antalet företag med en areal på mer än 100 hektar ökat markant så har fortfarande det största antalet lantbruk i Sverige en areal på 5–20 hektar.

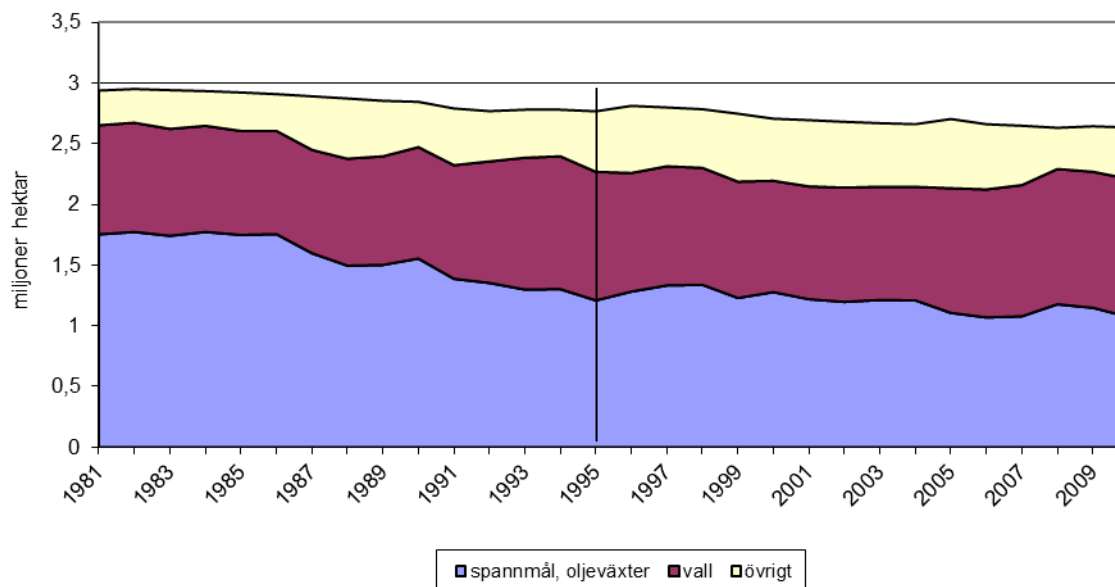
Det finns inget som tyder på att EU-medlemskapet skulle ha haft någon större påverkan på antalet jordbruksföretag eller deras storlek. Strukturuomvandlingen pågick långt före medlemskapet och har fortsatt efter anslutningen, bortsett från en tillfällig utplaning åren närmast efter anslutningen.

<sup>5</sup> Observera att den minska storlekskategorin, < 2 ha, bara syns från och med 2003.



## 2.2.2 Jordbruksmarkens användning

Det är inte bara antalet företag som har minskat. Den totala arealen åkermark har också minskat stadigt under lång tid, men i betydligt mindre omfattning.



Källa: Jordbruksverket. I kategorin Övrigt ingår bland annat sockerbetor, potatis och träda.

**Figur 6 Åkermarkens användning 1981–2010, hektar**

Arealen minskade i något snabbare takt före EU-inträdet än efteråt; minskningen var fem procent under 1981–1994, och fyra procent under 1995–2009. Framför allt är det arealen spannmål och oljevaxter som minskat, samtidigt som vallen ökat.

Minskningen av den totala åkerarealen beror framför allt på att spannmålsarealen minskat. Under perioden 1981–1994 minskade arealen spannmål och oljevaxter med hela 25 procent, men den minskningen upphörde nästan helt i och med EU-anslutningen. Sedan 1995 har arealen bara minskat med ytterligare fem procent. Delvis kan förändringarna förklaras av att avkastningen per hektar ökade snabbare före anslutningen än efteråt, så att det alltså går åt mindre areal för att producera samma mängd spannmål. Trenden bryts dock så markant just 1995 att detta inte kan vara den enda, eller ens den främsta, förklaringen. Istället beror stabiliseringen rimligtvis på att Sverige då gick från en politik med trädeshjälp (1986–88) och avreglering till EU:s mer produktionsfrämjande politik.

Parallellt med detta ökade vallarealen betydligt snabbare före anslutningen. Under 1981–1994 ökade vallarealen med 22 procent, medan ökningen under 1995–2009 bara är sex procent. Den stora vallarealen under åren före anslutningen förklaras av att vallen gynnades i den svenska omställningen 1990. Därefter minskade vallen under en längre tid, ända tills stöden frikopplades i gårdsstödsreformen. Vallarealen påverkas alltså tydligt av ändringar i jordbrukspolitiken, och det är rimligt att anta att en del av de marker som tagits ur spannmålsproduktion istället används för vall. Troligen används en del vallarealer mycket extensivt och kan till och med jämföras med träda.

Utvecklingen innebar att gapet mellan spannmåls- och vallarealer minskade snabbt före anslutningen. Under åren närmast efteråt ökade gapet igen, i och med att spannmåls-

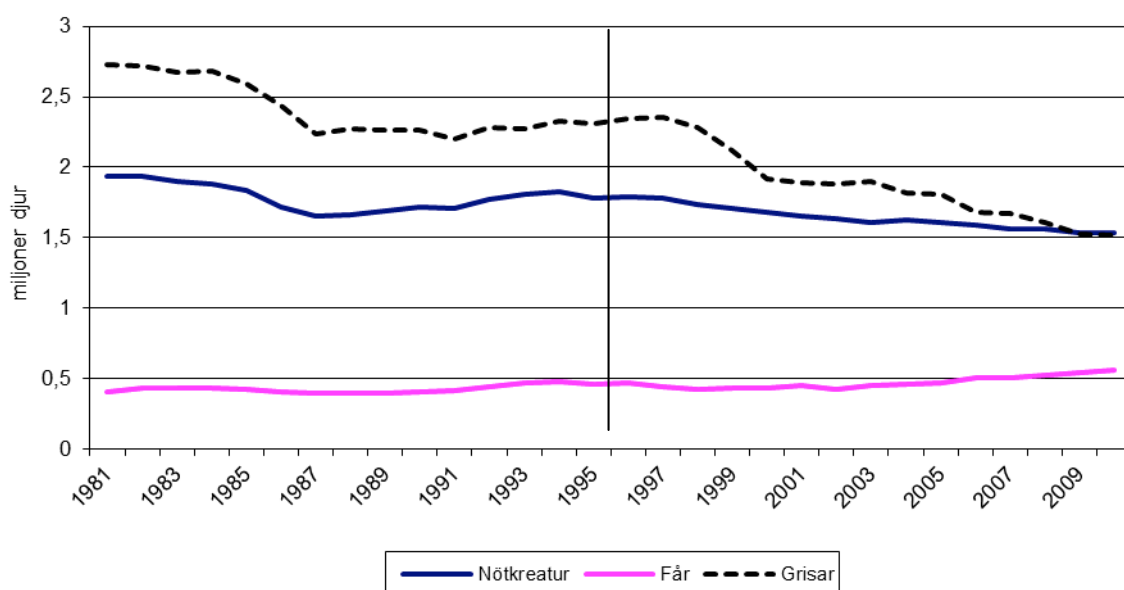
arealen ökade under ett par år i mitten av 1990-talet. Sedan dess har gapet krympt ännu mer, och sedan 2006 är arealen spannmål och oljevaxter i stort sett lika stor som arealen vall. De båda produktslagen har drygt 40 procent var av åkermarken.

Betesmarken är inte med i figuren ovan. Det beror på att det från och med 2000 inte finns data för varje år, utan data finns bara för de år som omfattas av EU:s strukturundersökning. Betesmarksarealen minskade sakta men säkert under större delen av perioden före EU-inträdet (och även långt tidigare), i takt med att antalet betesdjur minskade. År 1995 sker dock en markant ökning av arealen betesmark, och ytterligare en ökning noteras i samband med gårdsstödsreformen. Från och med mitten av 00-talet börjar dock arealen betesmark minska igen. En del av ökningen sedan 1995 kan bero på att redan befintlig betesmark börjar rapporteras i statistiken, men det verkar också klart att de riktade miljöersättningarna i landsbygdsprogrammen har hejdat en nedgång i arealen betesmark.

Sammanfattningsvis tycks alltså EU-stöden ha haft en stabiliserande effekt på markanvändningen inom jordbruket, vilket ju också är ett av syftena med dem.

### 2.2.3 Djurantal

Antalet djur har minskat i det svenska lantbruket sedan EU-inträdet. Framför allt gäller det grisar och nötkreatur, medan däremot antalet får har ökat.



Figur 7 Antal djur enligt juniräkningen i svenskt lantbruk 1981–2010, miljoner styck

Källa: Jordbruksverket

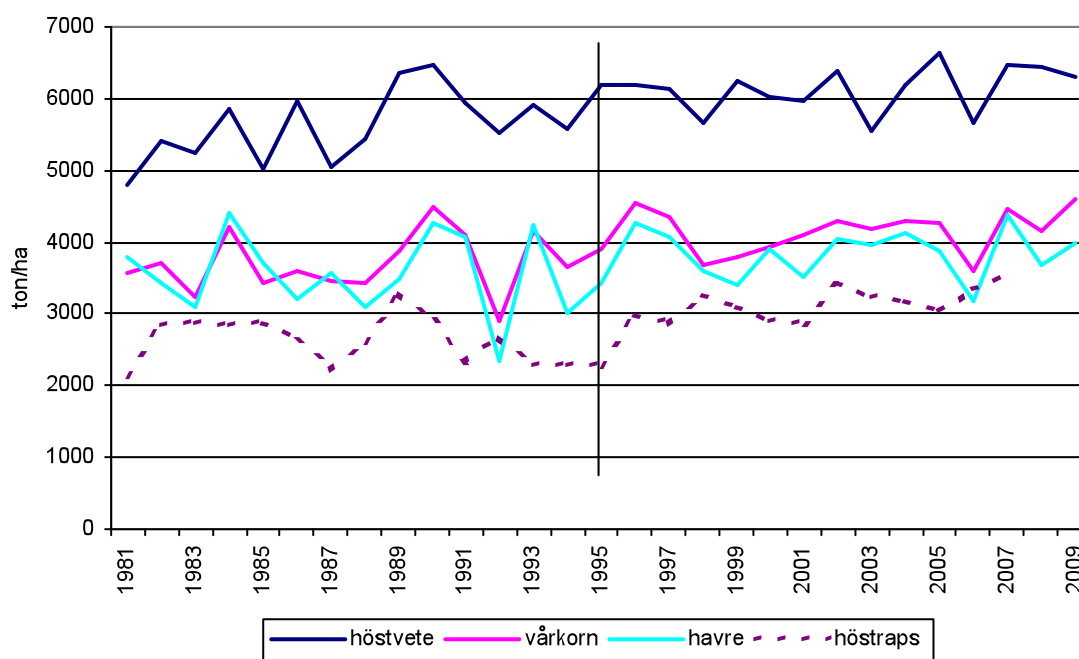
Minskningen i djurantal hänger samman med minskad produktion av mjölk, nötkött och griskött i Sverige. Detta beror i sin tur till stor del på ökad konkurrens från andra EU-länder. För nötkreaturens del tillkommer frikopplingen av stöden som en förklaring till nedgången på senare år. Antalet grisar har minskat med en tredjedel sedan anslutningen. För nötkreatur är minskningen inte lika drastisk, utan stannar på 14 procent. Samtidigt har antalet får ökat med 22 procent, men den ökningen sker från en låg nivå.

En annan förklaring till att antalet nötkreatur minskar är att mjölkavkastningen per ko fortfarande ökar. För grisar kan en del av minskningen hänföras till att slaktvikten per gris har ökat.

Det faktum att antalet betande djur minskar är oroande med tanke på vad det kan betyda för den biologiska mångfalden, men den frågan analyseras i många andra sammanhang och diskuteras inte vidare här.

## 2.2.4 Avkastning

För de flesta grödor som odlas i Sverige har avkastningen per hektar ökat under en längre tid. Höstvetete och korn har ökat med omkring 25 procent sedan 1981, och havre med knappt 20 procent. För höstvetete är det tydligt att avkastningen inte längre ökar lika snabbt som den gjorde under 1980-talet, medan däremot korn och havre tycks hålla ungefär samma utvecklingstakt under hela perioden. För potatis, som inte visas i diagrammet, har hektaravkastningen utvecklats betydligt sämre efter EU-inträdet än före det.



Källa: Jordbruksverket.

**Figur 8 Faktisk hektaravkastning 1981–2009, ton**

Även mjölkavkastningen per ko ökar, men i något lägre takt idag än för tjugo år sedan. Under perioden 1980–1995 ökade mjölkavkastningen med inte fullt två procent drygt 120 kg om året. Efter EU-inträdet är ökningstakten bara 1,3 procent eller inte fullt 110 kg om året.<sup>6</sup> Att avkastningen inte längre ökar i samma takt beror dock inte på mjölkkvoterna, eftersom Sverige under många år har haft bred marginal till kvottaket.

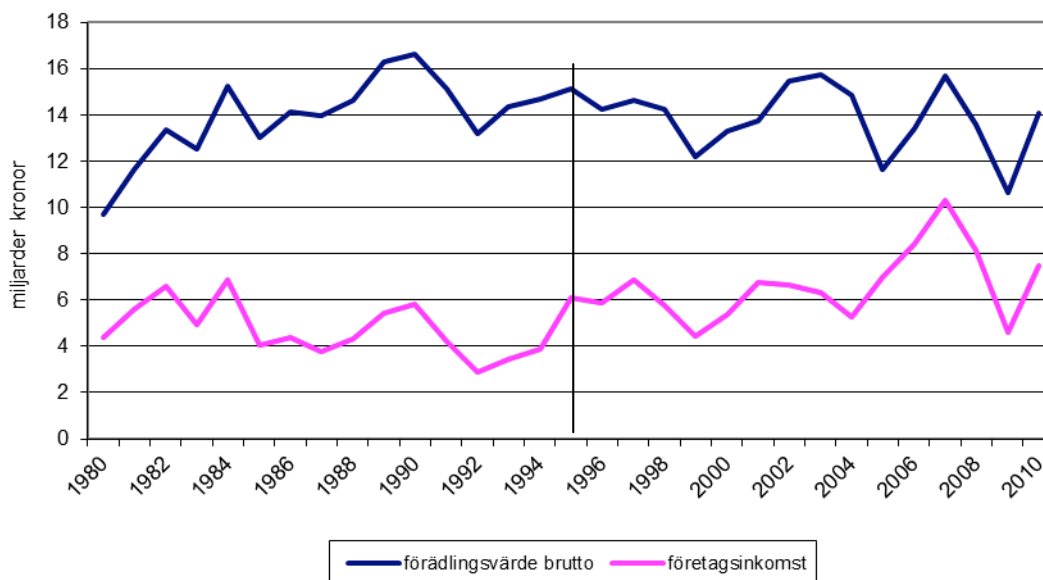
<sup>6</sup> Bygger på data från Svensk Mjölk som avser medelavkastning i officiell kokontroll.

Att produktiviteten på olika områden inte ökat lika snabbt på senare år, i alla fall räknat i procent, är ett välkänt fenomen i flera länder. Framför allt gäller det i-länder som redan har en högkastande produktion.

## 2.3 Jordbrukets lönsamhet

Det finns många olika mått på lönsamhet. Här använder vi två stycken, dels bruttoförelingsvärdet och dels företagsinkomsten.

- Bruttoförelingsvärdet är intäkter minus kostnader för insatsvaror och tjänster. Intäkterna beräknas som värdet till producentpris plus produktrelaterade direktstöd.
- Företagsinkomsten är intäkter minus kostnader för bland annat insatsvaror, avskrivningar, löner och arrenden, plus de produktionsstöd som inte ingår i intäktsmättet.



Källa: Jordbruksverket, EAA. Observera att definitionerna justerades 1997, så siffrorna före och efter det året är inte helt jämförbara. Företagsinkomsten bygger på data som uppdaterades 28 september 2011.

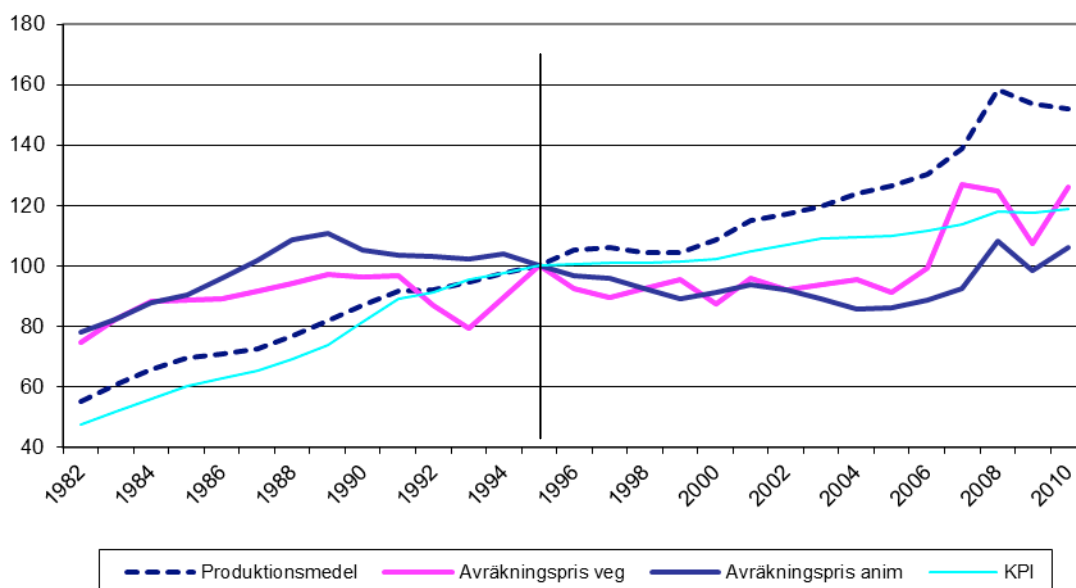
**Figur 9 Resultatmått i jordbruket 1980–2010 i löpande priser, miljarder kronor**

Det är svårt att se någon stark trend i lönsamheten före och efter EU-inträdet. Företagsinkomsten utvecklades svagt under hela 1980-talet, och med tanke på att det rådde förhållandevis kraftig inflation under flera av dessa år är trenden påfallande dålig. Å andra sidan ökar bruttoförelingsvärdet stadigt fram till den svenska avregleringen 1990, ungefär i takt med inflationen. En förklaring till att företagsinkomsten utvecklas svagt under den här perioden är att kostnader för kapitalförslitning och ränta ökade snabbt.

Under åren närmast före och efter anslutningen 1995 förstärktes företagsinkomsten. Under andra halvan av 00-talet följde en period med kraftigt ökade inkomster, följt av ett lika kraftigt fall och slutligen en återhämtning 2010. Som mest nådde företagsinkomsten över 10 miljarder kronor, vilket är omkring dubbelt så mycket som den vanliga nivån runt 4–6 miljarder kronor. Toppen kan förklaras först av mjölkbidraget

och sedan av det faktum att priserna på många produkter var ovanligt höga under 2007–08.

Utvecklingen av förädlingsvärdet i figuren ovan har mycket att göra med hur priserna på jordbruksprodukter utvecklats jämfört med priset på insatsvaror. Generellt sett har lantbrukarnas kostnader ökat snabbare än de priser de får för sina produkter, vilket kan antyda något om hur det går med lönsamheten. En viktig anledning till att avräkningspriserna länge haft en ganska svag utveckling är att EU en stor del av den redovisade perioden hållit på att ställa om sin jordbrukspolitik från höga administrativa priser till direktstöd.



Källa: Jordbruksverket. Figuren visar en sammanräkning av olika indexserier: 1980–1990, 1990–1996, 1995–2002 samt 2000–2008.

**Figur 10 Avräknings- och produktionsmedelsprisindex 1982–2008 , 1995=100**

Priset på jordbrukets produktionsmedel har ökat stadigt under en längre period, även om trenden bryts 2009. Det finns inga uppenbara skillnader i den utvecklingen före och efter Sveriges EU-inträde, i alla fall inte i nominella termer. Om man tar hänsyn till att inflationen var betydligt högre under 1980-talet än den är nu så har dock kostnaden för produktionsmedlen ökat snabbare under 00-talet. Kontrasten är tydlig mot avräkningspriserna. För vegetabilier var dessa länge tämligen oförändrade, fram till prissvängningarna i slutet av 00-talet. För animalieprodukter har trenden varit neråtgående ända sedan slutet på 1980-talet och fram till pristoppen 2007–08.

Många sektorer inom jordbruket hade alltså en negativ prisutveckling redan långt före EU-inträdet, i synnerhet från 1990 då den svenska avregleringen inleddes. Under den perioden steg avräkningspriserna inte lika snabbt som inflationen eller som produktionsmedelsindex.

## 2.4 Avslutande ord

Syftet med den här studien har varit att i stora drag se hur svenskt jordbruk har utvecklats efter EU-inträdet och utvecklingen dessförinnan.

- Sveriges jordbruk fortsätter utvecklingen mot färre och större gårdar, samtidigt som den totala åkerarealen minskar något. Produktionen av mjölk och griskött minskar.
- Spannmålsarealen ökade under några år i samband med EU-inträdet, men har därefter fortsatt att minska. EU-inträdet hejdade också minskningen i areal betesmark, även om den åter börjat minska på senare år.
- Företagsinkomsten har (bortsett från de senaste åren) haft en någorlunda stabil utveckling sedan EU-inträdet, och den har ofta varit bättre än under större delen av 1980-talet och början av 1990-talet.



Rapporten kan beställas från

Jordbruksverket • 551 82 Jönköping • Tfn 036-15 50 00 (vx) • Fax 036-34 04 14  
E-post: [jordbruksverket@jordbruksverket.se](mailto:jordbruksverket@jordbruksverket.se)  
[www.jordbruksverket.se](http://www.jordbruksverket.se)