

Myndigheters kostnader och åtgärder vid hanteringen av EG-stöd 2008



Myndigheters kostnader och åtgärder vid hanteringen av EG-stöd 2008

Författare

Maria Hessel
Malin Sandberg

2009-03-13

Regeringskansliet
Jordbruksdepartementet

103 33 STOCKHOLM

Svenska myndigheters kostnader och åtgärder i samband med hanteringen av olika EG-stöd finansierade från EG:s jordbruksfonder år 2008

Regeringen har i regleringsbrevet uppdragit åt Statens jordbruksverk att beräkna totalkostnad, styckkostnad och volym för handläggningen av olika EG-stöd år 2008. En jämförelse med tidigare år skall göras. Statens Jordbruksverk skall även redovisa vilka åtgärder som verket tillsammans med länsstyrelserna har gjort för att minska kostnaderna för administrationen av EG-stöd. Jordbruksverket skall redovisa vilka åtgärder som verket tillsammans med länsstyrelserna vidtagit för att åstadkomma förenklingar och en mer enhetlig regeltillämpning. Jordbruksverket ska redovisa vilka kvalitetsförbättringar respektive effektivitetsvinster som gjorts under året. Uppdraget skall redovisas senast den 15 mars 2009.

I bifogade rapport återfinns redovisning av ovanstående uppdrag.

I detta ärende har chefsekonomen Harald Svensson beslutat. Maria Hessel och Malin Sandberg har varit föredragande. I den slutliga handläggningen har också deltagit chefsjuristen Ellinor Persson, Mari Andersson, Birgitta Ek, Niclas Purfürst, Håkan Strid, Bo Pettersson och Stefan Hermansson.



Harald Svensson



Maria Hessel

Malin Sandberg

Sammanfattning

Jordbruksverket har tillsammans med länsstyrelserna under en följd av år bedrivit ett metodiskt kvalitetsarbete för att effektivisera administrationen av jordbrukarstöden. Effekterna av de genomförda åtgärderna för att uppnå förenklingar och mer enhetlig regeltillämpning har samtidigt inneburit en effektivare hantering och förbättring av kvaliteten i hanteringen.

En särskild utredare har under året haft i uppdrag att analysera den administrativa hanteringen av jordbrukar- och landsbygdsstöden samt lämna förslag på en framtida organisation av jordbruksadministrationen som är kostnadseffektiv och skapar goda förutsättningar för styrning av resurser. Utredningen (SOU 2009:7) remissbehandlas för närvarande.

De senaste åren har kännetecknats av stora förändringar i såväl EG:s stöd till jordbruket som införandet av det nya landsbygdsprogrammet. Under år 2008 har omfattande ansträngningar lagts ner för att förebygga riskerna för finansiella sanktioner från EU genom bl.a. förändring av definitionen för betesmarker och det pågående blockprojektet.

Den sammanlagda kostnaden för hantering av EG-stöden uttryckt i löpande priser uppgår för 2008 till 695 mnkr. Hur kostnaderna fördelar sig på olika kostnadsposter och myndigheter framgår av nedanstående tabell. Länsstyrelsernas kostnader för hantering av jordbrukarstöden om 322 mnkr innefattar även kostnaderna för hantering av miljöersättningar och kompensationsbidrag. För finansiering av genomförandet av landsbygdsprogrammet inklusive kontrollverksamhet och upprättande och uppdatering av åtgärdsplaner för betesmarker och slätterängar har länsstyrelserna erhållit TA-medel.

	2007	2007, delsummor	2008	2008, delsummor
Jordbruksverket, marknadsstöd	52		42	
Jordbruksverket, EG-stöd	133	185	224	266
Länsstyrelserna, jordbrukarstöd	298		322	
Länsstyrelserna, landsbygdsstöd	70	368	86	408
Övriga myndigheter	19	19	21	21
	572	572	695	695

Ökningen av Jordbruksverkets kostnader för EG-stöd om 91 mnkr förklaras i huvudsak av kostnaderna för blockprojektet som uppgår till 74 mnkr samt kostnader inom landsbygdsprogrammet för utvärdering, kostnader för landsbygdsnätverket samt kostnader för projekt inom axel 1 och axel 3 inom landsbygdsutveckling.

Av analysen i avsnitt 4 framgår att länsstyrelsernas direkta kostnaderna för jordbrukarstöden har ökat med drygt 8 % till 204 mnkr. Ökningen har främst skett inom kontrollkostnaderna som stigit med 18 % till 79 mnkr. Även länsstyrelsernas arbete kopplat till blockprojektet har inneburit en kostnad om 8 mnkr. Större delen av denna kostnad har finansierats med särskilda medel från Jordbruksverket.

För att spegla produktiviteten i verksamheten och öka jämförbarhet mellan länsstyrelsernas kostnader och prestationer, har varje länsstyrelses andel av de direkta kostnaderna för samtliga län beräknats. På motsvarande sätt har respektive länsstyrelses andel av det totala antalet utbetalningsärenden för landet beräknats. Genom att ställa dessa andelar i förhållande till varandra framgår om länsstyrelsens kostnadsandel är

högre eller lägre än dess andel av utbetalningsärendena. Beräkningarna visar att det huvudsakligen är de mindre länen med runt 6 000 eller färre utbetalningsärenden som har en förhållandevis högre kostnad än dess andel av utbetalningarna. I diagram 4.7 redovisas beräkningarna för de sammanlagda hanteringskostnaderna (objektkod 601).

Denna slutsats styrks även av diagram 4.6 och beräkningarna i bilaga 1.2 där kostnaderna för de län som har fler än 10 000 utbetalningsärenden särredovisas i förhållande till de län som har färre utbetalningsärenden. För de större länen uppgår den genomsnittliga hanteringskostnaden till 816 kr medan kostnaden för den gruppen som har färre utbetalningar uppgår till 942 kr, jämfört med länsstyrelsernas genomsnittliga hanteringskostnad för jordbrukarstöden som uppgår till 866 kr per utbetalningsärende.

Som framgår ovan har kontrollkostnaderna ökat kraftigt under året. Detta rör främst de län som har stor andel betesmarksareal och därtill kopplade resurskrävande miljöersättningar. Detta kan tillsammans med den ändrade betesmarksdefinitionen förklara kostnadsökningen. Även länsstyrelsernas ökade ansvar för utförandet av tvärvillkorskontrollerna kan ha bidragit till de ökade kostnaderna.

Kostnaderna för åtgärderna inom landsbygdsstöden har under 2008 ökat med ca 11 mnkr. Detta beror på att antalet beviljade stöd ökat 2,5 gånger till 3 550 ärenden. Beviljat stödbelopp uppgår till 1 238 mnkr. Efter det första årets försenade igångsättning kan konstateras att måluppfyllelsen i slutet av 2008 är relativt god i många åtgärder men att insatser behöver göras i andra åtgärder för att nå uppsatta mål. Den genomsnittliga kostnaden per beviljat stöd har sjunkit betydligt under 2008.

Innehåll

1	Inledning	1
2	Samråd	1
3	Kostnader för hantering av EG-stöden år 2008	2
3.1	Omfattning	2
3.2	Avgränsning	3
3.3	Tillvägagångssätt.....	4
3.4	Redovisningsmodell	5
3.5	Tillförlitlighet	5
3.6	Redovisning av kostnader för hantering av EG-stöd	6
3.6.1	Totala hanteringskostnader för olika myndigheter 2008.....	6
3.6.2	Jordbruksverkets kostnader för EG-stödshantering	8
3.6.3	Redovisning av länsstyrelsernas uppgifter om årspersoner och kostnader för hantering av EG-stöd 2008.....	10
4	Redovisning av genomförda åtgärder	12
4.1	Bakgrund	12
4.2	Åtgärder för att minska kostnaderna	13
4.2.1	IT-handläggningssystemen.....	13
4.2.2	Datafångst.....	13
4.2.3	Ärendevolymer.....	13
4.3	Genomförda kvalitetsförbättringar och effektiviseringar.....	16
4.3.1	Förenklad handläggning av stöd till jordbruket och landsbygden	16
4.3.2	Totalkostnad för hanteringen av stöd till jordbruket och landsbygden.....	16
4.3.3	Direkta kostnader för hantering av jordbrukarstödsärenden	18
4.3.4	Kontroller i fält.....	23
4.3.5	Stöd till landsbygden.....	24
4.4	Åtgärder för att åstadkomma förenklingar och enhetligare regeltillämpning	26
4.4.1	Verksamhetsutveckling i samverkan, SeQnd.....	26
4.4.2	Förändring av föreskrifter	26
4.4.3	Förenklingsprojektet.....	27
4.4.4	Informations- och utbildningsinsatser.....	27
4.4.5	Samverkansområden	28

Bilagor

- 1.1 Länsstyrelsernas totala kostnader för hantering av stöd relaterat till till EG:s jordbruksfonder (inklusive landsbygdsfonden) per årsperson och per timma år 2008.
- 1.2 Länsstyrelsens direkta kostnader för hantering av jordbrukarstöd (objektkod 601x) relaterat till EG:s jordbruksfonder (inkl landsbygdsfonden) per utbetalningsärende, SAM-ansökan och län.
- 1.3 Kostnader och årspersoner per objektkod för länsstyrelserna 2007-2008.
- 1.4 Länsstyrelsernas kontrollfrekvenser 2006 - 2008
- 2 Rapporter från samordningsansvariga i respektive samordningsregion avseende jordbruksadministrationen
 - 2.1 Länsstyrelsen i Jönköping
 - 2.2 Länsstyrelsen i Skåne
 - 2.3 Länsstyrelsen i Västra Götaland
 - 2.4 Länsstyrelsen i Västmanland
 - 2.5 Länsstyrelsen i Gävleborg
 - 2.6 Länsstyrelsen i Västernorrland
 - 2.7 Länsstyrelsen i Västerbotten

1 Inledning

Regeringen har i regleringsbrevet uppdragit åt Jordbruksverket att beräkna totalkostnad, styckkostnad och volym för handläggningen av olika EG-stöd år 2008. En jämförelse med tidigare år skall göras. Jordbruksverket skall även redovisa vilka åtgärder som Jordbruksverket tillsammans med länsstyrelserna har gjort för att minska kostnaderna för administrationen av EG-stöd. Jordbruksverket skall redovisa vilka åtgärder som Jordbruksverket tillsammans med länsstyrelserna vidtagit för att åstadkomma förenklingar och en mer enhetlig regeltillämpning. Jordbruksverket ska översiktligt redovisa vilka kvalitetsförbättringar respektive effektivitetsvinster som gjorts under året. Uppdraget skall redovisas senast den 15 mars 2009.

I avsnitt 3 redovisas resultatet av Jordbruksverkets beräkningar av kostnaderna för hantering av EG-stöden. I avsnitt 4 redovisas Jordbruksverkets och länsstyrelsernas genomförda åtgärder för att åstadkomma förenklingar och enhetligare regeltillämpning. Avsnittet 4 innehåller vidare en redovisning av åtgärder för att minska kostnaderna för administrationen av EG-stöd samt belyses genomförda kvalitetsförbättringar och effektiviseringar.

2 Samråd

Sammanställning av länsstyrelsernas kostnadsredovisningar samt övrigt sifferunderlag till rapporten har skickats ut till samtliga länsstyrelser för kvalitetsgranskning. Jordbruksverket har samrått med LD-gruppen, ett samrådsorgan mellan Jordbruksverket och länsstyrelserna, rörande rapporten.

3 Kostnader för hantering av EG-stöden år 2008

Jordbruksverket har sedan år 1996 på regeringens uppdrag beräknat kostnaderna för handläggning av EG-stöd till jordbruket. Uppdraget har genomförts genom att uppgifter hämtats från de myndigheter som deltagit i hanteringen av stöd finansierade av EG:s jordbruksfonder. Myndigheterna är samtliga länsstyrelser, Naturvårdsverket, Fiskeriverket, Skogsstyrelsen, Riksantikvarieämbetet, Glesbygdsverket och fr.om. 2007 Sametinget. Dessutom har uppgifter hämtats från Jordbruksverkets årsredovisningar och räkenskaper.

Finansieringen av administrationen av EG-stöd åvilar den enskilda medlemsstaten. EG:s regler medger inte att det vid en utbetalning av stödbeloppet görs något avdrag för administrationskostnader för stödet. En huvudprincip inom EG:s gemensamma jordbrukspolitik är att stöden från gemenskapen ska nå den slutliga stödmottagaren fullt ut.

3.1 Omfattning

Från och med 2007 ingår även kostnader för implementering av Landsbygdsprogrammet 2007-2013. Med hantering menas i denna rapport information, handläggning, kontroll av stöd, utveckling och drift av IT-system.

Jordbruksverket är Sveriges enda utsedda utbetalningsställe för stöd som finansieras av EG:s jordbruksfonder. Enligt instruktionen ska Jordbruksverket bl.a. samordna länsstyrelsernas handläggning av EG-stöd till jordbruket m.m och verka för enhetlighet och likabehandling. Härutöver svarar Jordbruksverket för kostnader för utveckling och drift av gemensamma IT-system som används för stödadministrationen.

Nedan redovisas de myndigheter som hanterar eller deltar i hanteringen av EG-stöd samt vilka stöd som respektive myndighet hanterar.

Statens jordbruksverk (SJV)

- Svarar för utbetalningarna av samtliga EG-stöd inom jordbruksfonderna (garantifonden för jordbruket och jordbruksfonden för landsbygdsutveckling), LEADER+ (EG-finansierad del) och stödet till jordbruket i norra Sverige inkl. kadavertransporter.
- Jordbruksverket är beslutande myndighet för åtgärder inom områdena för intervention, exportbidrag, djurbidrag, stödrätter kopplade till gårdsstödet, kompetensutveckling för nationella projekt, LEADER+ och ersättning för utrotningshotade husdjursraser samt vissa nationella stöd.
- För mål 1-programmen gäller att Jordbruksverket är utbetalande myndighet för startstöd till unga jordbrukare, investeringsstöd till jordbruks-, trädgårds- och rennäringföretag, kompetensutveckling för jord- och skogsbruket samt vidareförädlingsstöd till industrin inom jordbruksfondens utvecklingssektion. För 2007 ingick även kostnader för handläggning av stöd som finansieras av Solidaritetsfonden avseende ersättningar orsakade av stormen Gudrun. För 2008 ingår kostnader för att uppdatera samt förbättra kvalitén i databasen för brukarblock det sk blockprojektet.

Länsstyrelserna (Lst)

- Direktstöden gårdsstöd, potatisstärkelse, energi- och proteingrödor samt kontroll av handjursbidrag. Dessutom beslutas stöden inom det nya landsbygdsprogrammet 2007-2013 samt LBU-programmet 2000 – 2006 (med undantag för ersättning till utrotningshotade husdjursraser som handläggs inom Jordbruksverket utom vad gäller fältkontroller).
- Delar av det av EG godkända nationella stödet till jordbruket i norra Sverige. D.v.s. stöd till smågrisproduktion, getter, potatis samt bär och grönsaker.
- Jordbruksanknutna strukturstödsåtgärder inom mål 1-programmet 2000 – 2006

Fiskeriverket (FV)

- Överskottshantering av fisk.
- Stöd till producentorganisationernas operativa program

Skogsstyrelsen (SKS)

- Stöd inom landsbygdsprogrammet 2007-2013

Glesbygdsverket (GBV)

- LEADER+

Sametinget (ST)

- Stöd inom landsbygdsprogrammet 2007-2013

Tullverket

- Fysisk kontroll m.m. i samband med exportbidrag.

Uppgifter för beräkning av övriga kostnader och inkomster har hämtats från Jordbruksverkets årsredovisningar samt räkenskaper. Med övriga kostnader menas här räntekostnader, då Sverige förskotterar stöd för EG:s räkning, kostnader för lagring av överskottsproduktion som inte ersätts av EG samt s.k. finansiella korrigeringar som en medlemsstat måste betala p.g.a. överskridna tidsgränser för utbetalningar eller då EU:s revisorer upptäckt brister i medlemsstatens administrativa rutiner samt kursförluster. Med övriga inkomster menas här inkomster som tillgodoräknas statsverket såsom t.ex. ersättning från EU för administration av sockeravgifter, förverkade säkerheter för ej utnyttjade exportlicenser, svensk andel av vissa återkrävda belopp, svensk andel av avdrag för tvärvillkor samt kursvinster.

3.2 Avgränsning

Denna rapport omfattar de stöd som Jordbruksverket ansvarar för att betala ut. Således redovisas inte de stöd som finns inom Mål 1-programmen enligt åtgärderna 4.5, 4.6, 6.1 och 7 (Norra Norrland) respektive 3.5, 3.6, 5.3 samt 6 (Södra Skogslänsregionen) som länsstyrelserna i Jämtlands och Norrbottens län betalar ut.

Länsstyrelsernas kostnader i samband med ”Kompetensutveckling av lantbrukare inom miljö- och landsbygdsprogrammet”, redovisas inte i sammanställningen i det fall finansieringen sker

från annat anslag än förvaltningsanslaget, eftersom dessa kostnader inte avser hantering av EG-stöd.

LEADER+ verksamheten som bedrivs av de s.k. LAG-grupperna ingår inte eftersom dessa inte är klassificerade som statliga myndigheter. Vidare ingår inte Riksrevisionens revisionskostnader.

Inte heller redovisas de kostnader för åtgärder inom djurområdet som medfinansieras av EU avseende BSE-provtagning, program för bekämpning av campylobacter och aviär influensa m.fl.

Det bör slutligen uppmärksammas att redovisningen omfattar de nationella stöd som EU-kommissionen har godkänt. Därmed definieras som EG-stöd inte bara de stöd som helt eller delvis finansieras från Jordbruksfonden utan dessutom de av Sverige till 100 % finansierade stödet för jordbruk i norra Sverige (Nationellt stöd, stödområde 1 – 3) inkl. kadavertransporter. Hanteringen av stöd till rennäring såsom pristillägg för ren ingår dock inte i föreliggande rapport.

3.3 Tillvägagångssätt

För att få ett underlag till beräkningarna av länsstyrelsernas, Naturvårdsverkets, Riksantikvarieämbetets, Fiskeriverkets, Glesbygdsverkets, Skogsstyrelsens och Sametingets kostnader för hantering av EG-stöden skickade Jordbruksverket ut frågeformulär i december 2008. I frågeformulären begärdes in uppgifter avseende

- antal arbetade timmar (omräknade till årspersoner : antal arbetade timmar/1760 tim)
- lönekostnader inklusive sociala kostnader
- övriga direkta kostnader för resor och expenser (t.ex. konsultkostnader) i verksamheten
- indirekta kostnader (OH-kostnader)

Från länsstyrelserna begärdes följande uppgifter för beräkning av indirekta kostnader och antalet årspersoner rörande den övergripande verksamheten.

- de totala kostnaderna och antal arbetade timmar för lantbruk (Objektkod 60*),
- de totala kostnaderna och antal arbetade timmar för myndighetsövergripande verksamhet samt administration och service (Objektkod 10*-11),
- de totala kostnaderna och antal arbetade timmar för hela länsstyrelsen (1* - 8*).
(Samtliga objektkoder har hämtats från förteckning över verksamhets- och ärendestruktur för länsstyrelserna).

Följande objektkoder ingår i 2008 års redovisning av hanteringskostnader för länsstyrelserna.

För 2008 har objektkoden 60114 *varav* Brukarblock lagts till. Under oobjektkoden redovisas kostnader för revidering av blockdatabasen.

Tabell 3.1 Objekt-koder i länsstyrelsernas redovisning

Objekt-koder	Titel
601*	Stöd till jordbruket enl EG-förordningar
6010	Varav Externt Arbete (arbetsgrupper)
60110	Varav SAM – Handläggning
601101	- Varav Handläggning åtagandeplaner
60111	Varav SAM – Blockdatabasen
60112	Varav SAM – Fältkontroller
60114	Varav Brukarblock
60120	Varav Djurbidrag – handläggning
60121	Varav Djurbidrag – fältkontroller
6013	Varav Övriga miljöstöd – ej SAM
6014	Varav Information
6020	Företagsstöd LP 2007-2013 (inkl LBU 2000-2006)
6021	Projektstöd LP 2007-2013 (inkl LBU 2000-2006)
6022	Miljöinvesteringar LP 2007-2013
6023	LEADER LP 2007-2013
Del av 3043	Mål 1 och LEADER+
6031	Handläggning av ansökningar om företagsstöd och projektstöd för kompetensutveckling
604x	Övergripande arbete med lansbygdsprogrammet, länsstrategi, information, förankring etc.
Beräknad del av 600*	Allmänt och övergripande inom lantbruk
Beräknad del av 10* - 11*	Myndighetsövergripande verksamhet samt administration och intern service

Länsstyrelsernas kostnader (enligt objekt-koderna ovan) redovisas i förekommande tabeller under radrubriken "Övriga EG-stöd" se avsnitt 3.7. I bilaga 1.3 återfinns länsstyrelsernas redovisade kostnader och antal årspersoner fördelade på respektive objekt-kod för åren 2007 – 2008.

3.4 Redovisningsmodell

Från och med 2003 lämnar länsstyrelserna uppgifter om kostnaderna för EG-hanteringen enligt en standardiserad modell. Uppgifterna hämtas så långt det är möjligt direkt från länsstyrelsernas årsredovisningar.

3.5 Tillförlitlighet

Den standardiserade modellen innehåller ett frågeformulär med tillhörande anvisningar. Anvisningarna innehåller bl.a. uppgifter om vad som ska redovisas. Det standardiserade frågeformuläret innehåller en metod för att dels beräkna årspersoner, dels fastställa de totala

indirekta kostnaderna (s.k. OH-kostnader) och dels fördela de indirekta kostnaderna mellan olika verksamheter.

Även om redovisningen av uppgifter om hantering av EG-stöden följer en standardiserad modell kvarstår skillnader mellan länsstyrelser beträffande bl.a.

- Löneberäkning, där några länsstyrelser redovisar faktiska lönekostnader medan andra utgår från genomsnittliga timlönekostnader.
- De indirekta kostnadernas (OH-kostnadernas) andel av de direkta kostnaderna för verksamheten ifråga. År 2008 varierar de mellan 37 % och 73 % med ett genomsnitt om 57 % för länsstyrelserna. Denna variation har stor koppling till vad som hänförs sig till respektive objektкод i tid- och kostnadsredovisningen.

Beträffande de indirekta kostnadernas andel av de direkta kostnaderna har från länsstyrelsehåll påpekats att hyresnivåer, ledningskostnader m.m. varierar mellan länen, att t.ex. kostnader för vissa större projekt förs som verksamhetsövergripande och därmed påverkar de indirekta kostnaderna. Vidare har påpekats att länsstyrelserna i olika stor utsträckning strävar efter att föra ut en större andel av de myndighetsövergripande kostnaderna på enskilda verksamheter.

För beräkningarna av Jordbruksverkets hanteringskostnader används huvudsakligen uppgifter om olika verksamheter fördelade på s.k. verksamhetskonton. Dessa konton används för såväl tidredovisning som fakturakontering. Vissa delar av beräkningarna är exakta medan andra bygger på användandet av fördelningsnycklar.

3.6 Redovisning av kostnader för hantering av EG-stöd

I detta avsnitt redovisas de beräknade totala administrativa kostnaderna vid myndigheterna för handläggning av EG-stöd under åren 2006 – 2008.

3.6.1 Totala hanteringskostnader för olika myndigheter 2008

Tabell 3.2 Totala hanteringskostnader åren 2006- 2008, mnkr

	2006	2007	2008	Hanteringskostnader per myndighet 2008					
	mnkr	mnkr	mnkr	SJV	LST	ST	GBV	FV	SKS
Marknadsstöd	53	53	42	42				0,2	
Övriga EG-stöd	441	520	653	224	408	-	-		21,2
Summa¹	494	573	695	266	408	-	-	0,2	21,2

Marknadsstöd; avser intervention inkl. administration av offentlig lagring, exportbidrag inkl. importkvoter, exportbidrag omfattar såväl råvaror som bearbetade produkter, EG:s sockerreglering samt omstruktureringsstöd till sockerindustrin. I dessa kostnader ingår också arbetet med export- och importlicenser samt tullfria kvoter. Samtliga export- och importlicenser avser bevakning av handelströmmarna och är således inte kopplade till någon stödutbetalning. I

¹ Sametinget och Glesbygdverket har inte inkommit med redovisning av sina kostnader

Jordbruksverkets hanteringskostnader för exportbidrag ingår även kostnaderna för kontroll som utförts av Tullverket om 9,5 mnkr.

Hanteringskostnaderna för marknadsstöden har i jämförelse med 2007 sänkts med 11 mnkr. Se vidare avsnitt 3.6.2 Jordbruksverkets kostnader för EG-stödshantering.

Övriga EG-stöd; avser dels stöd till jordbrukare –gårdsstöd med tillhörande hantering av stöd-rätter, handjursbidrag stöd till potatisstärkelse, energi- och proteingrödor, nationellt kuvert, miljöersättningar, kompensationsbidrag, start- och investeringsstöd, dels stöd till andra än jordbrukare – projektstöd, biodlingsstöd m.fl.

Jordbruksverkets kostnader för marknadsbevakning har fördelats på hanteringen av berörda stöd.

Hanteringskostnaderna för övriga EG-stöd har i jämförelse med 2007 ökat med 133 mnkr. Av denna ökning står Jordbruksverket för 91 mnkr, länsstyrelserna för 40 mnkr och övriga myndigheter för 2 mnkr. Se vidare i avsnitt 3.6.2 Jordbruksverkets kostnader för EG-stödshantering och 3.6.3 Redovisning av länsstyrelsens uppgifter om årspersoner och kostnader för hantering av EG-stöd 2008.

Indexerade hanteringskostnader

En jämförelse av Jordbruksverkets och länsstyrelsernas årliga hanteringskostnader uttryckta i index redovisas i följande tabell. För att jämföra med den statliga verksamheten som helhet har valts ett indexerat pris- och löneomräkningstal. Pris- och löneomräkningen (PLO) är den metod som används inom staten för att kompensera myndigheterna för högre priser och löner. I tabellen redovisas den generella PLO-faktorn såväl med som utan produktivitetsavdrag.

Tabell 3.4 Hanteringskostnaderna (exkl. övriga kostnader och intäkter) för Jordbruksverket och länsstyrelserna åren 2001-2008, Index basår=2001, nominellt. Kostnader för blockprojektet ingår ej.

	Basår 2001		2002	2003	2004	2005	2006	2007	2008
	mnkr	index	index	index	index	index	index	index	index
Jordbruksverket	210	100	99	103	112	106	90	88	91
Länsstyrelserna	266	100	94	100	100	107	114	138	149
Vägt genomsnitt	476	100	97	101	106	107	103	116	123
PLO-index utan produktivitetsavdrag ¹		100	102	105	109	113	116	120	122
PLO-index med produktivitetsavdrag ¹		100	101	103	106	109	111	113	114

¹ PLO-indexserien utgår från de generella PLO-talen med viktningen löner 70 %, lokaler 10 % och övriga förvaltningskostnader 20 %. Produktivitetsavdraget ingår i komponenten löner.

Enligt uppgifterna i tabell 3.4 redovisar Jordbruksverket i princip oförändrade hanteringskostnader från 2001 till 2003. För 2004 och 2005 ökade kostnaderna pga. arbetet med den nya jordbruksreformen (regelverk, nytt IT-system m.m.). För 2006 låg hanteringskostnaderna drygt tio procentenheter under nivån för 2002 och 2003. Från och med 2006 ändrades tillämpningen av redovisningsprinciperna avseende utvecklingskostnader för IT-projekt, vilket innebär att mer kostnader aktiveras och lånefinansieras än tidigare. Kostnaderna för de pågående IT-projekten för nytt landbygdsprogram har härigenom påverkat de löpande kostna-

derna marginellt eftersom avskrivningarna successivt redovisas från och med 2008. Under våren 2008 har ett projekt påbörjats med att uppdatera samt förbättra kvalitén i databasen för brukarblock. För 2008 har detta medfört en kostnad om ca 84 mnkr för Jordbruksverket. I kostnaden ingår ersättning för länsstyrelsernas arbete om 10 mnkr. Utöver dessa ersättningar från Jordbruksverket har länsstyrelsen redovisat ytterligare kostnad om 2,8 mnkr för blockprojektet. Länsstyrelsernas bruttokostnad för arbetet har redovisats på objektкод 60114 varför Jordbruksverket tar upp resterande kostnader för blockprojektet om 74 mnkr. Under åren 2008 och 2009 kommer blockprojektets kostnad inkl uppbyggnad av tillfälliga IT-system för efterarbetet att uppgå till omkring 250 mnkr. Uppdateringskostnaderna för blockdatabasen kostnadsförs direkt aktuellt år. För att på ett rättvisande sätt jämföra indextalen mellan åren har nämnda kostnader för blockprojektet inte tagits med i indexeringen av hanteringskostnaderna i tabell 3.6.

Vid en jämförelse med den statliga verksamheten som helhet (pris- och löneomräkningstalet uttryckt som index) kan konstateras att hanteringskostnaden för EG-stöden var tio procentenheter högre än det generella pris- och löneomräkningstalet med produktivitetsavdrag.

3.6.2 Jordbruksverkets kostnader för EG-stödshantering

Jordbruksverkets hanteringskostnader 2008

Tabell 3.3 Jordbruksverkets hanteringskostnader åren 2006-2008, mnkr

	Hanteringskostnad		
	2006 mnkr	2007 mnkr	2008 Mnkr
Marknadsstöd	52	52	42
Övriga EG-stöd	138	133	224
Summa	190	185	266

Hanteringskostnaden för marknadsstöd har minskat med 10 mnkr. Detta beror på att marknadsstöden har minskat kraftigt.

För övriga EG-stöd har kostnaderna ökat med 91 mnkr. Under våren 2008 har ett projekt påbörjats med att uppdatera samt förbättra kvalitén i databasen för brukarblock. För 2008 har detta medfört en kostnad om 84 mnkr men i ovanstående redovisning har 74 mnkr tagits upp då resterande 10 mnkr redovisas under länsstyrelsernas kostnadsredovisning. Resterande del av ökningen avser utvärdering av landsbygdsprogrammet, kostnader för landsbygdsnätverket och kostnader för projekt inom axel 1 och axel 3 inom landsbygdsutveckling.

Jordbruksverkets övriga intäkter och kostnader 2008

Tabell 3.4 Jämförelse av Jordbruksverkets bokförda övriga intäkter och kostnader för åren 2006- 2008

	2006	2007	2008
	mnkr	mnkr	mnkr
Övriga intäkter			
Ersättning från EU för adm av sockeravgifter	8	-3	14
Förverkande av säkerheter, outnyttjade exportlicenser	3	2	2
Svensk andel av vissa återkrävda belopp	6	8	7
Kursvinst - Jordbruksfonderna ¹⁾	0	156	719
Summa	17	163	742
Övriga kostnader			
Återbetalning av produktionsavgift			-10
Räntekostnader p.g.a förskottering av stöd (netto)	-22	-18	-7
Av EU ej ersatta kostnader för offentlig lagring	-1	-1	0
Finansiella korrigeringar från EG	-40	-232	100
Kursförlust - Jordbruksfonderna ¹⁾	-57	-8	-123
Summa	-120	-259	-40
Netto	-103	-96	702

1) Kursvinst och kursförlust består av realiserade och orealiserade kursdifferanser.

Övriga intäkter och kostnader har i jämförelse med 2007 ökat med 579 mnkr respektive minskat med 219 mnkr. Intäkts- och kostnadsposterna varierar betydligt mellan åren. Räntekostnader netto, kursdifferenser och av EU ej ersatta kostnader för offentlig lagring förekommer varje år. Övriga poster är av tillfällig natur.

Under året har verket i tre länsrättsdomar blivit återbetalningsskyldiga för tidigare uttagna produktionsavgifter för socker. Länsrätten anser att avgiften beräknats på ett felaktigt sätt, vilket har som grund i att Europeiska Gemenskapens domstol i dom ogiltigförklarat aktuella kommissionsförordningar i vilka avgiften fastslagits. Förutom återbetalning av uttagna produktionsavgifter har även ersättning för ränteförluster och övriga kostnader om ca 10 mnkr utbetalats. I denna redovisning har nämnda 10 mnkr tagits upp som en kostnad medan återbetalda avgifter förväntas regleras mot EU kommissionen. Se vidare Jordbruksverkets årsredovisning under inledningen till den finansiella redovisningen sid. 97.

Räntekostnaderna har sjunkit kraftigt beroende på framförallt på att de avser 6 månader 2008. Enligt regeringsbeslut hanteras inte den EU-finansierade delen av stöden i ett särskilt räntebärande flöde från och med den 1 juli 2008, vilket innebär att inga kostnader bokförs framöver.

Posten ”Finansiella korrigeringar från EU” har i jämförelse med 2007 minskat med 332 mnkr. Detta beror på att den föreslagna finansiella korrigeringen från EU rörande djurbidrag i det slutliga beslutet från EU minskade med ca 100 mnkr mot det belopp som kostnadsfördes 2007.

Medlemsländerna utanför EMU-samarbetet får bära kursrisken för EU-finansierade stöd inom jordbruksfondens som utbetalats efter den 15 oktober 2002. Under 2008 har staten haft en kursvinst om ca 719 mnkr och en kursförlust om 123 mnkr att jämföra med kursvinsten 156 mnkr och kursförlusten 2007 om 8 mnkr. Eurokursen för bl.a. direktstöden 2008 sätts för innevarande stödår den sista vardagen före den 1 oktober. Rekvisition från EU sker i euro. Eurokursen var den 30 september 9,79 kr och bokslutskursen för 2008 var 10,96 kr. På grund av försvagning av den svenska kronan mot euron innebär det att återflödet från EU blir högre än utbetalningarna av stöden, därav kursvinsten (realiserad och orealiserad) för 2008. Kursförlusten beror huvudsakligen på att staten har fått in ett förskott från EU:s Landsbyggsfond om ca 128 mneuro under åren 2007 och 2008 som har värderats till bokslutskursen 10,96 kr per euro.

3.6.3 Redovisning av länsstyrelsernas uppgifter om årspersoner och kostnader för hantering av EG-stöd 2008

Den standardiserade modellen för beräkning av antal årspersoner, direkta och indirekta kostnader gör det möjligt att räkna fram olika delkomponenter avseende årspersoner och kostnader.

Enligt länsstyrelsernas redovisning har 499 (f.å 474) årspersoner varit sysselsatta med den direkta EG-stödhanteringen. Dessa har således redovisat timmar direkt på objektkoderna 601*, 6020*-6023*, 6031*, 604x samt del av objektkoderna 3043.

Kostnaderna redovisas i löpande priser. Enligt enkätsvaren för år 2008 har den direkta kostnaden för hanteringen av EG-stöd (lön inkl sociala kostnader och övriga direkta kostnader) uppgått till 260 mnkr (f.å 233 mnkr). Bland de kostnader som redovisas som "allmänt och övergripande inom lantbruk" beräknas kostnaden till 44 mnkr (f.å 38 mnkr).

Kostnaden för den myndighetsövergripande verksamheten (gemensamma OH-kostnader) beräknas enligt den gemensamma modellen till 104 mnkr (f.å 97mnkr).

Tabell 3.5 Länsstyrelsernas hantering av EG-stöd, årspersoner (ÅP) och totala hanteringskostnader 2006—2008 (löpande priser)

	Årspersoner			Total hanteringskostnad mnkr		
	2006	2007	2008	2006	2007	2008
Direkt hantering av EG-stöd	402	474	499	190	233	260
Allmänt och övergripande inom lantbruk inkl underkonton						
– varav avser EG-stödhantering	68	73	73	32	38	44
Myndighetsövergripande verksamhet samt administration och intern service						
– varav avser EG stödhantering	98	113	112	79	97	104
Totalt	568	660	684	302	368	408

Länsstyrelsernas direkta hanteringskostnader för EG-stöden har ökat med 27 mnkr och antalet årspersoner har ökat med 25 årspersoner. Hanteringskostnader för allmänt och övergripande har ökat med 6 mnkr och för myndighetsövergripande verksamhet samt administration och intern service har hanteringskostnaderna har ökat med 7 mnkr. Totalt ökade kostnaderna med 40 mnkr. Ökningen består av arbetet med stöd inom landsbygdsutveckling, fälkontroller samt arbetet med blockdatabasen. I kostnaderna ingår bruttokostnaderna för blockprojektet (objektkod 60114) om knappt 13 mnkr.

I bilaga 1.1 framgår länsstyrelsernas direkta antal arbetade timmar, direkta antal årspersoner, samt totala kostnader och totala kostnader per årsperson samt totala kostnader per timma åren 2006-2008 per länsstyrelse. En jämförelse görs av totala direkta kostnader för hantering av jordbrukarstöd (objektkod 601x) år 2008 i relation till antal utbetalningsärenden och till SAM-ansökningar för respektive länsstyrelse, redovisas i bilaga 1.2. I bilaga 1.3 redovisas årspersoner och kostnader per objektkod 2007-2008 totalt för länsstyrelserna. I bilaga 1.3 återfinns också en tabell där skillnaderna av länsstyrelsernas kostnader mellan 2007 och 2008 redovisas.

Vid jämförelser i bilagorna 1.1-1.3 mellan enskilda länsstyrelser bör försiktighet iaktas beträffande de totala kostnaderna då de indirekta kostnadernas andel av de direkta kostnaderna varierar mellan 37 % och 73 %. Denna variation sammanhänger med olika grad av decentralisering mellan länsstyrelserna eftersom kostnaderna för administration och service i decentraliserade organisationer i större utsträckning kan tendera att föras på sakverksamhet jämfört med i andra organisationer.

4 Redovisning av genomförda åtgärder

4.1 Bakgrund

I det följande redovisas de åtgärder som Jordbruksverket tillsammans med länsstyrelserna vidtagit för att minska kostnaderna för administrationen av EG-stöden. Även de kvalitetsförbättringar respektive effektivitetsvinster som gjorts under året redovisas översiktligt. Dessutom redovisas de åtgärder som gjorts för att åstadkomma förenklingar och en mer enhetlig regeltillämpning. Flertalet av de redovisade åtgärderna hänför sig mer eller mindre till samtliga efterfrågade områden för förenklingar, en mer enhetlig regeltillämpning, minskade kostnader samt kvalitetsförbättringar och effektiviseringar.

De senaste åren har kännetecknats av stora förändringar i såväl EG:s stöd till jordbruket som införandet av det nya landsbygdsprogrammet. Under år 2008 har omfattande ansträngningar lagts ner för att förebygga riskerna för finansiella korrigeringar från EU genom bl.a. förändring av definitionen för betesmarker och genomförandet av blockprojektet. Även det ökade antalet kontroller har påverkat arbetet. Detta innebär sammantaget att hanteringskostnaderna totalt sett har ökat.

Gårdsstödet infördes i Sverige 2005. Reformen innebar betydande förändringar av jordbrukarstödsadministrationen. Bland annat infördes ett helt nytt system med stödrätter som grund för utbetalningarna av gårdsstöd.

En följd av gårdsstödsreformen är vidare införandet av tvärvillkoren. För att jordbrukarna ska få fullt stödbelopp för de arealbaserade stöden och djurbidragen krävs att jordbrukaren sköter sin jordbruksmark enligt särskilda skötselkrav samt följer vissa regler inom miljö, folkhälsa, växtskydd, djurskydd och djurhälsa.

Det nya programmet för landsbygdutveckling infördes 2007. Programmets åtgärder ska främja ett hållbart utnyttjande av naturresurser, företagande, tillväxt och sysselsättning, både inom de areella näringarna och inom annat landsbygdsbaserat företagande och attraktiva miljöer för boende på landsbygden.

Båda dessa reformer samt förändringen av betesmarksdefinitionen och blockprojektet har inneburit omfattande insatser för såväl Jordbruksverket som länsstyrelserna för att anpassa den administrativa hanteringen till förändringarna i stödsystemen.

Utöver dessa ”större” övergripande åtgärder sker löpande förändringar som syftar till att förbättra och effektivisera stödhanteringen.

En särskild utredare har under år haft i uppdrag att analysera den administrativa hanteringen av jordbrukar- och landsbygdsstöden samt lämna förslag på en framtida organisation av jordbruksadministrationen som är kostnadseffektiv och skapar goda förutsättningar för styrning av resurser. Utredningen (SOU 2009:7) remissbehandlas för närvarande.

I anslutning till utredningen har en fördjupad analys av administrationskostnaderna genomförts med utgångspunkt från tidigare års kostnadsredovisningar. Resultatet av denna analys ingår som bilaga till utredningens betänkande. Som underlag för analysgruppen den bedömningen att en fördelning av kostnaderna på antalet utbetalningsärenden istället för antalet stödsökande företag (SAM-ansökningar) bättre speglade omfattningen av verksamheten vid länsstyrelserna. Detta mått kommer därför att även ligga till grund för huvuddelen av kostnadsredovisningarna i föreliggande rapport.

4.2 Åtgärder för att minska kostnaderna

4.2.1 IT-handläggningssystemen

Under 2008 avslutades utvecklingen av det nya IT-stödet för Landsbygdsprogrammet 2007-2013. Därefter har IT-systemen underhållits och vidareutvecklats i Jordbruksverkets ordinarie förvaltningsorganisation på samma sätt som övriga IT-system som förvaltas av Jordbruksverket.

En gemensam systemsupport har införts under 2008 där målet är att bättre än tidigare kunna hjälpa användare på länsstyrelserna och Jordbruksverket. Alla frågor som rör systemsupport av IT-systemen för jordbrukarstöds- respektive LB-stödsprocessen hanteras därmed av en gemensam supportorganisation.

Ett omfattande projekt för att höja kvaliteten i blockdatabasen inleddes under 2008. All jordbruksmark inventeras i projektet och i många fall blir resultatet ändrade arealer på jordbruksblocken. Det medför att pågående ärenden påverkas och kan behöva handläggas på nytt. Även beslutade ärenden kan behöva korrigeras och i vissa fall leda till återbetalning. För att effektivisera detta efterarbete startades ett särskilt projekt vars mål är att införa nytt IT-stöd för handläggning av stödrätter. Detta kommer främst att användas fr.o.m. 2009.

4.2.2 Datafångst

- Elektroniska ansökningar

Ett antal åtgärder har genomförts för att förbättra servicen och förenkla för jordbrukarna att ansöka om EG-stöd. Jordbruksverkets och länsstyrelsernas satsning på att utveckla SAM-internet är ett viktigt led i detta arbete. Syftet med SAM-internet är att de inbyggda automatiska kontrollerna i systemet ska göra det enklare för lantbrukaren att fylla i sin ansökan rätt och därmed minska kostnaderna för handläggningen vid länsstyrelserna. Inför stödåret 2007 vidareutvecklades systemet så att även ansökningar om åtaganden för de nya miljöersättningarna kunde göras via SAM-internet. Även inför 2008 har en hel del förbättringar genomförts. Inför 2009 års ansökningar har bl.a. tjänster för att möjliggöra ändringar av ansökningar elektroniskt och tillämpa e-legitimation utvecklats.

Den elektroniska tjänst, filöverföring, som jordbrukarnas konsulter (LRF-konsult, Hushållningssällskapen, m.fl.) använder för att skicka in sina kunders ansökningar, anpassades också för att kunna överföra åtaganden för miljöersättningar. Det ökade antalet elektroniska ansökningar, såväl via SAM-internet som filöverföring, innebär att ytterligare effektiviseringsvinster uppnåtts under året.

- SAM-blanketten

Några större förändringar av SAM-blanketten har inte gjorts inför 2008 års stödansökningar. Kvaliteten i ansökningarna har härigenom kunnat bibehållas. Av de ansökningar som lämnas in på SAM-blanketten scannas i stort sett samtliga, så att det numera endast är några få procent av blanketterna som registreras manuellt. Från och med 2007 är det också möjligt att scanna nya åtagandebblanketter.

4.2.3 Ärendevolymer

I det följande redovisas omfattningen av antalet ansökningar och utbetalningar samt fördelningen på de olika indatakanalerna.

Tabell 4.1. Ärendevolymer för hanteringen av jordbrukarstöden vid länsstyrelserna för åren 2000 – 2008

4.2.3.1 Ärende	2000	2001	2002	2003	2004	2005	2006	2007	2008
SAM-ansökningar, antal	69 600	68 200	66 900	66 300	67 700	84 500	82 500	82 000	81 100
Index	100	98	96	95	97	121	118	118	117
Elektroniska ansökningar	10 600	14 700	21 500	25 000	28 000	39 300	40 700	44 600	46 300
Andel av antal SAM-blanketter	15 %	22 %	32 %	38 %	42 %	47 %	49 %	54 %	57 %
Utbetalningar ², antal	259 000	247 200	283 100	227 100	253 300	261 815	251 963	243 680	235 772
Index	100	95	109	88	98	101	97	94	91

- SAM-ansökningar

SAM-ansökningarna utgör navet i länsstyrelsernas hantering av jordbrukarstöden. En målmedveten strävan har varit att samla flertalet ansökningar om utbetalningar för de olika stödformerna till en ansökningshandling, för att härigenom underlätta ansökningsförfarandet för jordbrukarna och samtidigt skapa en effektiv handlägningsprocess.

Under en följd av år har antalet SAM-ansökningar successivt minskat. I samband med att gårdsstödet infördes, ökade antalet ansökningar kraftigt till 84 500. Därefter har antalet minskat till ca 81 100 ansökningar. Minskningen har varit ganska jämnt fördelad mellan länen, med undantag för Uppsala och Västmanlands län, där Heby kommun med sina ca 450 jordbrukare bytte länstillhörighet till Uppsala län vid årsskiftet 2006/2007.

Antalet ansökningar varierar kraftigt mellan länen, från ca 1 600 SAM-ansökningar i Norrbottens län till 15 900 i Västra Götalands län. Hanteringen av jordbrukarstöden är emellertid här uppdelad på tre separata kontor med mellan 3 700 till 6 600 ansökningar på respektive kontor. Det län som hanterar flest ansökningar på samma kontor är Skåne län med 10 600 ansökningar.

Resursåtgången för hanteringen av SAM-ansökningarna är också beroende av antalet olika stödformer som söks på resp. SAM-blankett. Under de senaste åren har antalet utbetalningar för samtliga län varierat runt ca 250 000. För 2007 ökade antalet utbetalningar kraftigt till knappt 340 000 utbetalningar. Denna ökning kan till stor del förklaras av att Jordbruksverket gavs möjligheter till att genomföra delutbetalningar för miljöersättningarna, vilket har inneburit en kraftig ökning av antalet utbetalningar från ekonomisystemet. För att bättre spegla resursåtgången vid ärendehantering har benämningen utbetalningsärenden i stället givits innebörden antalet olika stödformer som ingår i SAM-blanketten. För antal utbetalningsärenden från och med år 2005 tillämpas denna definition. Det genomsnittliga antalet utbetalningar per SAM-ansökan utgör med denna definition 2,9. Spridningen mellan länen varierar mellan 2,3 och 3,7 utbetalningar per SAM-ansökan. Lägst antal utbetalningar per SAM-ansökan 2008 har Västerbottens län med 2,3 ansökningar per SAM, medan Kalmar och Jönköpings län har flest antal utbetalningar med 3,6 – 3,7 ansökningar per SAM, vilket indikerar en förhållandevis högre andel resurskrävande miljöersättningar.

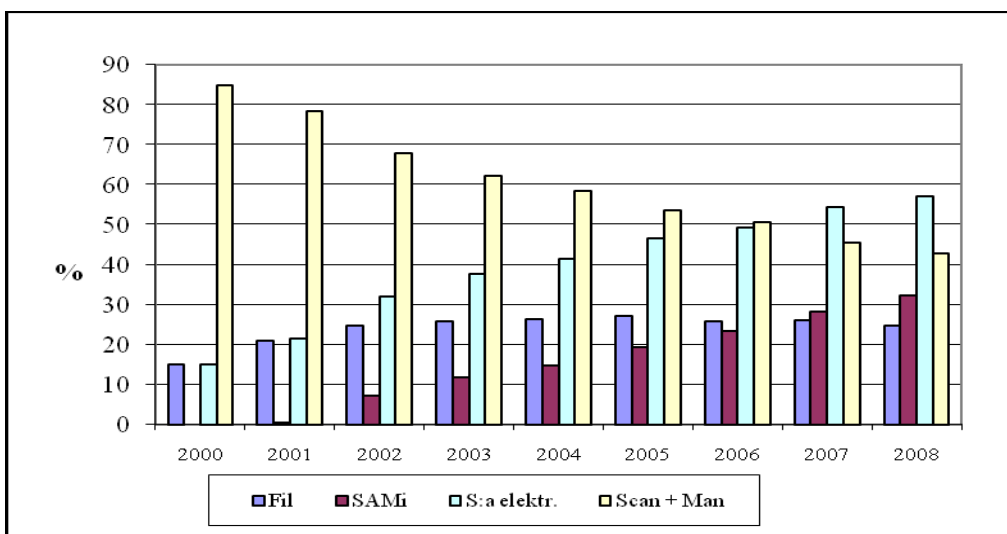
² Antalet utbetalningar hämtas t.o.m. 2004 från ekonomisystemet, där flera utbetalningar för samma stödform per brukare kan förekomma. Fr.o.m. 2005 hämtas antalet utbetalningsärenden från stödsystemen, där varje stödform per brukare utgör ett utbetalningsärende.

- Elektroniska ansökningar

För att öka effektiviteten i EG-stödshanteringen har stora ansträngningar gjorts för att få fler brukare att lämna in sina ansökningar elektroniskt, antingen via SAM-internet eller via konsulter genom filöverföring. För 2008 ökade antalet elektroniska ansökningar med ytterligare 4 %- enheter till 46 300. Sammanlagt uppgår andelen elektroniska ansökningar för 2008 till 57 % av SAM-ansökningarna.

Som framgår av diagram 4.1 fortsätter andelen ansökningar via SAM-Internet att öka och uppgår nu till 32,4 %. Andelen ansökningar via filöverföring ligger runt 25 % av alla SAM-ansökningar. Sammanlagt uppgår andelen elektroniska ansökningar till 57,1 %. I motsvarande mån minskar andelen ansökningar som scannas eller registreras manuellt. I jämförelse kan nämnas att anslutningen till Skatteverkets e-förvaltning uppgår till 49 %.

Diagram 4.1 Andelen elektroniska ansökningar fördelat på Sam-internet och filöverföring och år under perioden 2000 – 2008.

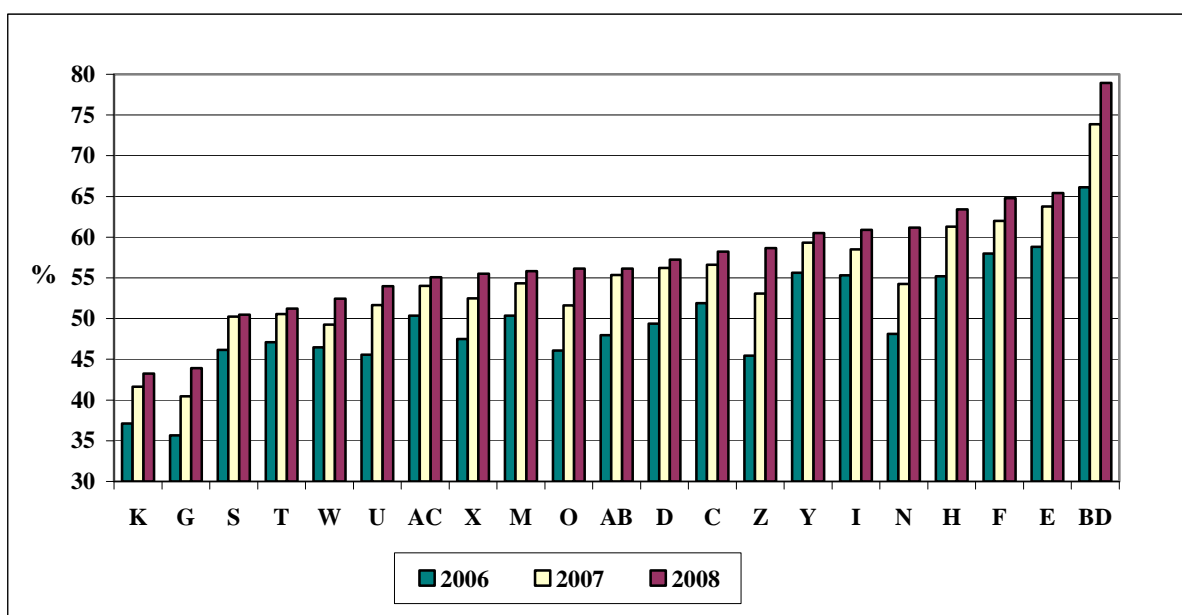


Andelen elektroniska ansökningar varierar betydligt mellan länen. Högst andel har Norrbottens län med 79 %, följt av Östergötlands, Jönköpings och Kalmar län med runt 65 %. Lägst andel har Kronobergs och Blekinge län med ca 44 %. I båda dessa län är såväl anslutningen till SAM-internet som etableringen av konsulter som använder filöverföring låg. Som framgår av diagram 4.2 fortsätter ökningen av elektroniska ansökningar för samliga län under 2008 även om ökningstakten avtagit något.

I de följande diagrammen redovisas länen med bokstavsbezeichnungar som framgår nedan.

Länsbokstav	Län	Länsbokstav	Län
AB	Stockholms län	O	Västra Götalands län
C	Uppsala län	S	Värmlands län
D	Södermanlands län	T	Örebro län
E	Östergötlands län	U	Västmanlands län
F	Jönköpings län	W	Dalarnas län
G	Kronobergs län	X	Gävleborgs län
H	Kalmar län	Y	Västernorrlands län
I	Gotlands län	Z	Jämtlands län
K	Blekinge län	AC	Västerbottens län
M	Skåne län	BD	Norrbottens län
N	Hallands län		

Diagram 4.2 Andelen elektroniska ansökningar fördelat per län och år för 2006 – 2008.



4.3 Genomförda kvalitetsförbättringar och effektiviseringar

4.3.1 Förenklad handläggning av stöd till jordbruket och landsbygden

Flera av de åtgärder som vidtagits de senaste åren har medfört att handläggningen förenklats. Bl.a. har SAM-ansökan underlättats för dem som enbart ansökt om utbetalning av redan beviljade åtaganden för miljöersättningar. Antalet SAM-ansökningar som skickats in elektroniskt har också ökat vilket medfört förbättrad kvalitet i ansökningarna. För företags- och projektstöd inom det nya landsbygdsprogrammet har helt nya ansökningsblanketter tagits fram för att underlätta för sökanden.

Trots dessa effektiviseringsåtgärder har kostnaderna för handläggning och kontrollverksamheten ökat till följd av komplexiteten i stödsystemen och framför allt det ökade antalet resurskrävande miljöersättningskontrollerna. Även Kommissionens ökade krav på noggrannhet och detaljerade uppföljningar bidrar till ökade kostnader. Kostnadsutvecklingen redovisas ytterligare i de följande avsnitten.

Den förbättrade kvaliteten i IT-systemen såväl beträffande funktion som prestanda samt i det centrala nötkreatursregistret (CDB) har också inneburit positiva effekter för länsstyrelserna.

Genom Handläggarsstödet har handläggarna tillgång till genomarbetade processer, rutinbeskrivningar och annan väsentlig information, som skapar förutsättningar för en effektiv hantering av stöd med hög kvalitet och likabehandling av brukarna.

4.3.2 Totalkostnad för hanteringen av stöd till jordbruket och landsbygden

Sedan EG-inträdet har de delar av landsbygdsprogrammen som avser miljöersättningar och kompensationsbidrag administrerats tillsammans med direktstöden till jordbruket och räknas bland jordbrukarstöden som söks på SAM-blanketten och ingår vid kostnadsredovisningen i objektкод 601*. Stöd till övriga landsbygdsutvecklingsåtgärder redovisas på objektkoderna

6020-6023, del av 3043 samt 6031 och 604x. Redovisning av kostnaderna för dessa stöd framgår av avsnitt 4.3.5.

Den totala kostnaden inkl. indirekta kostnader för vissa länsstyrelseövergripande kostnader för hanteringen av samtliga jordbrukarstöd och övriga landsbygdsutvecklingsåtgärder uppgår sammanlagt till 408 000 tkr. Jordbrukarstöden uppgår till 322 100 tkr, i beloppet ingår kostnaderna för miljöersättningarna och kompensationsbidragen. Övriga landsbygdsutvecklingsåtgärder utgör 85 900 tkr. För 2008 ingår även kostnader för ängs- och betesmarksinventeringen i beloppet med ca 3 mnkr. Inom utvecklingsprojektet "Mål och mätning" har eftersträvat att uppnå en jämförbar redovisning av kostnaderna mellan länen och över åren. Med hänsyn till de ändringar som skett i landsbygdsprogrammet uppdaterades kontostrukturen vid halvårsskiftet 2007 varför kostnadsfördelningen inte slagit igenom fullt ut för första halvåret.

Tabell 4.2. I nedanstående tabell redovisas den totala kostnaden vid länsstyrelserna för hanteringen av stöd till jordbruket och landsbygden för åren 2003 – 2008

	2003	2004	2005	2006	2007	2008
Totala kostnaden³, tkr	266 100	264 700	284 600	302 600	368 200	408 000
Index	100	99	107	114	138	153
Totala kostnaden, jordbrukarstöden, tkr	229 900	223 400	246 800	258 600	298 200	322 100
Index	100	97	107	112	130	140
Totala kostnaden, övriga landsbygdsstöden, tkr	36 200	41 300	37 800	44 000	70 100	85 900
Index	100	114	104	122	194	237

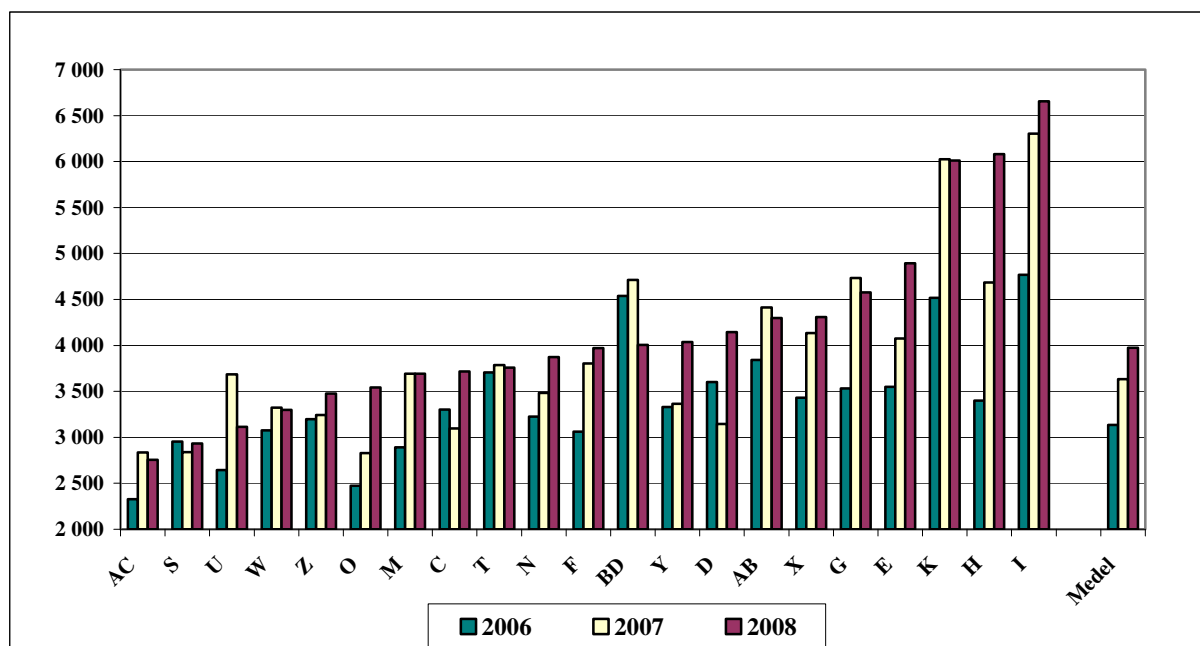
Den kraftiga ökningen av kostnaderna för övriga landsbygdsstöd är att hänföra till införandet av det nya landsbygdsprogrammet och att ärendehantering har kommit igång. Även kostnader för ängs- och betesmarksinventeringen ingår numera i kostnaden.

Vid fördelning av den totala kostnaden inkl. gemensamma kostnader för hantering av jordbrukarstöden (objektkod 601*) per stödsökande företag (SAM-blankett) blir genomsnittskostnaden 3 973 kr, vilket är 9 % högre än föregående år. De ökade kostnaderna för 2008 kan förklaras av införandet av det nya landsbygdsprogrammet med de i anslutning här till hörande åtagandeplanerna samt ett ökat antal kontroller (se avsnitt 4.3.3 och 4.3.4). Även förändringar i betesmarksdefinitionen och det påbörjade blockprojektet medför ökade kostnader.

Av diagram 4.3 framgår kostnadsutvecklingen fördelad per stödsökande företag och län för de tre senaste åren. Lägst kostnad för den totala stödhanteringen har Västerbottens och Värmlands län med en kostnad under 3 000 kronor per företag. Högst kostnad per företag har Gotlands, Kalmar och Blekinge län med kostnader över 6 000 kronor per företag. I övriga län varierar kostnaden per företag mellan 3 100 och 4 900 kronor.

³ Jämförelse med åren före 2003 ska göras med försiktighet då redovisningssättet från länsstyrelserna inte var standardiserat.

Diagram 4.3. Den totala kostnaden för hantering av jordbrukarstöden (objektkod 601*) per stödsökande företag för åren 2006 – 2008 fördelat per län efter kostnaden 2008



En analys av siffermaterialet tyder på att det finns en betydande fast kostnad. Genomsnittligt för de tre senast åren uppgår den fasta kostnaden till drygt 2,6 mnkr per länsstyrelse och marginalkostnaden för varje ytterligare ansökan uppgår till 2 900 kr.

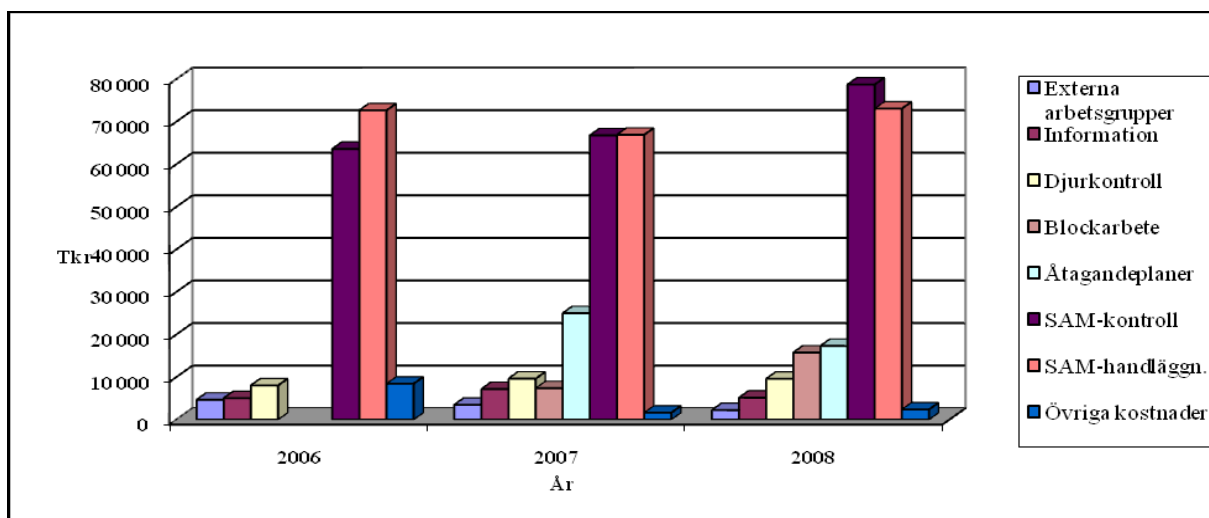
4.3.3 Direkta kostnader för hantering av jordbrukarstödsärenden

För att skapa en bättre jämförbarhet mellan länen och undvika de olikheter som fördelningen av de gemensamma kostnaderna kan medföra, görs i det följande jämförelser enbart mellan de direkta kostnaderna som är direkt hänförliga till hanteringen av jordbrukarstöden utan hänsyn till några gemensamma kostnader. För att bättre ställa kostnaderna i relation till arbetsbelastningen på respektive länsstyrelse har de direkta kostnaderna fördelats på antalet utbetalningsärenden i stödsystemen. Härigenom kan omfattningen av de förhållandevis mer resurskrävande miljöersättningar vägas in i analysen.

Av det underlag som länsstyrelserna redovisar framgår kostnaderna nerbrutna på olika objekt-koder med hänsyn till vilken verksamhet de avser. Det finns härigenom möjlighet att analysera kostnaderna för de olika kostnadsposterna. I avsnitt 3.3 framgår en fullständig redovisning av objektkoderna. I det följande analyseras endast de kostnadsposter som är hänförliga till jordbrukarstöden enligt objektkod 601* med tillhörande underkonton.

I diagram 4.4 redovisas fördelningen av de direkta kostnaderna för de olika kostnadsposterna för hela landet. Av diagrammet framgår att kostnaden för SAM-handläggningen ligger ganska oförändrad de senaste åren. Till detta kommer emellertid länsstyrelsernas kostnader för att upprätta åtagandeplaner för de nya miljöersättningarna. Även ökningen av kontrollkostnaderna framgår tydligt.

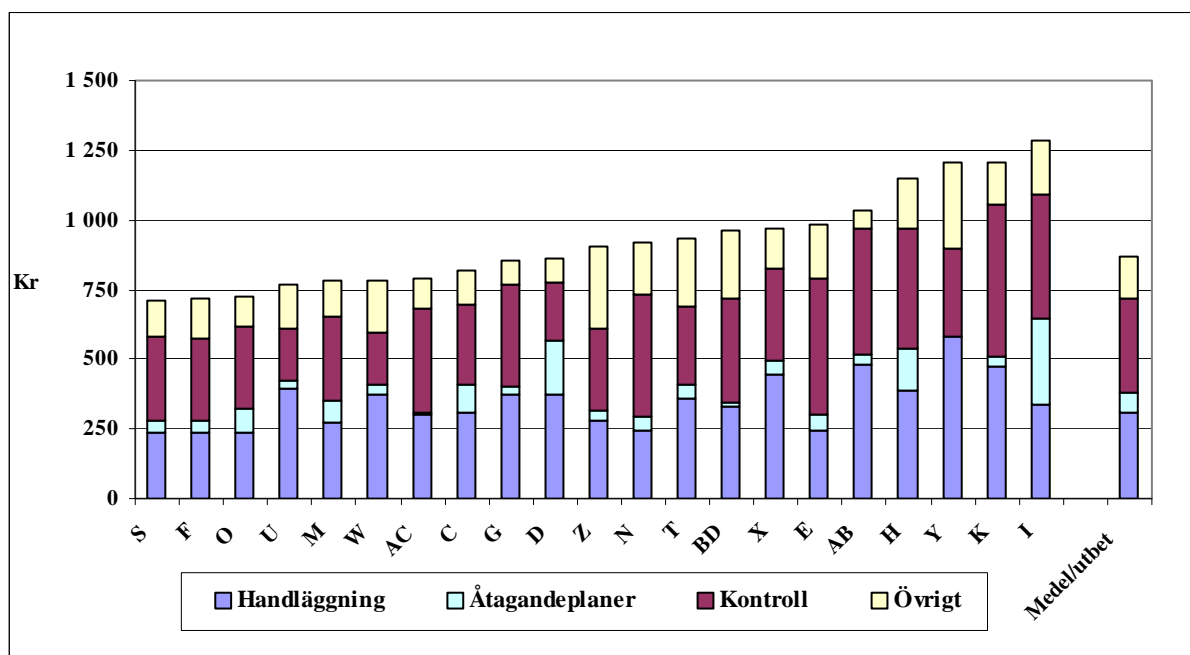
Diagram 4.4 Direkta kostnader för hantering av jordbrukarstöden (objektkod 601*) uppdelat på de större kostnadsposterna för 2006 – 2008



En översiktlig redovisning av hur de större kostnadsposterna fördelade på antalet utbetalningsärenden varierar mellan länen framgår av diagram 4.5, där en särskild redovisning av de direkta kostnaderna för hanteringen av SAM-stöden fördelade på handläggning (objektkod 60110), fältkontroll (objektkod 60112) samt upprättande av åtagandeplaner redovisas. Bland övriga kostnader räknas kostnaden för medverkan i externa arbetsgrupper, hantering av djurbidrag, information, blockdatabasen m.fl. inom objektkod 601*. Kostnaderna är beräknade per utbetalningsärende. Förklaringar till variationerna för de enskilda kostnadsposterna belyses mer ingående i de följande analyserna av respektive kostnadspost.

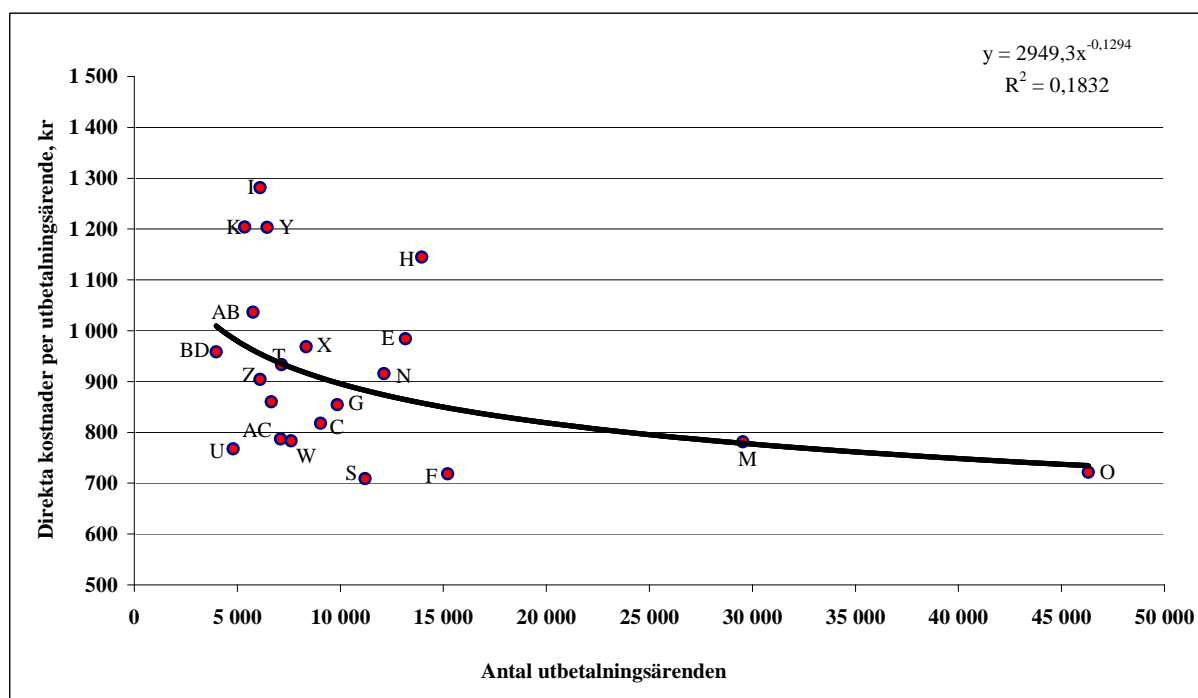
Av diagrammet framgår att den genomsnittliga direkta kostnaden för objektkod 601 uppgår till 866 kr per utbetalningsärende för 2008, vilket motsvarar en kostnadsökning på 12 % från 2007. Spridningen mellan länen varierar mellan 700 kr och 1 300 kr. Kostnadsökningen mellan åren förklaras av bl.a. en kraftig ökning av kontrollkostnaderna om ca 18 %.

Diagram 4.5. De direkta kostnaderna (objektkod 601*) per utbetalningsärende för år 2008 fördelade på handläggning, åtagandeplaner, kontroll och övrigt av SAM-ansökningarna



För att närmare belysa hur de direkta kostnaderna för hanteringen av jordbrukarstöden (objektkod 601*) varierar mellan länen, redovisas i diagram 4.6 kostnaden fördelad per län efter storleksordning. Av diagrammet framgår att lägst kostnad per utbetalningsärende har Värmlands, Jönköpings och Västra Götalands län med ca 700 kr per utbetalningsärende. Högst kostnad har de minsta länen, Gotlands, Blekinge och Västernorrlands län med drygt 1 200 kr.

Diagram 4.6 Direkta kostnader för hantering av jordbrukarstöden (objektkod 601*) per utbetalningsärende fördelat på län efter antal utbetalningsärenden

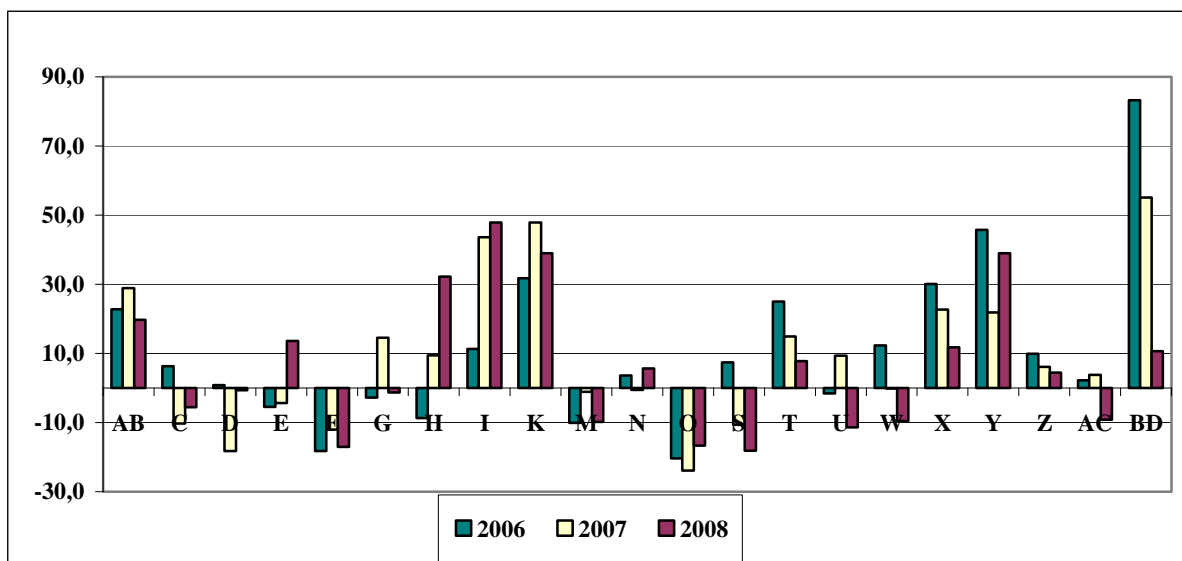


Den genomsnittliga kostnaden per utbetalningsärende uppgår till 866 kr, vilket är en ökning med 12 % sedan föregående år.

Som framgår av diagram 4.6 tenderar hanteringskostnaderna för de större länen att vara lägre än de län som hanterar färre ansökningar. Detta framgår även av bilaga 1.2 där kostnaderna för de län som har fler än 10 000 utbetalningsärenden särredovisas i förhållande till de län som har färre utbetalningsärenden. För de större länen uppgår den genomsnittliga hanteringskostnaden till 816 kr medan kostnaden för den gruppen som har färre utbetalningar uppgår till 942 kr. Det kan emellertid noteras att kostnaderna för Kalmar län ökat kraftigt 2008, vilket till viss del kan förklaras av ett betydande överhång av arbetsuppgifter från 2007, som har belastat 2008 års kostnader. För såväl Kalmar som Östergötlands län har även kontrollkostnaderna ökat kraftigt under 2008. Det medför att skillnaden mellan de båda grupperna är mindre än vad som skulle kunna förväntas.

För att spegla produktiviteten i verksamheten och öka jämförbarhet mellan länsstyrelsernas kostnader och prestationer, har varje länsstyrelses andel av de direkta kostnaderna för samtliga län beräknats. På motsvarande sätt har respektive länsstyrelses andel av det totala antalet utbetalningsärenden för landet beräknats. Genom att ställa dessa andelar i förhållande till varandra framgår om länsstyrelsens kostnadsandel är högre eller lägre än dess andel av utbetalningsärendena. I diagram 4.7 redovisas beräkningarna för de sammanlagda hanteringskostnaderna enligt objektкод 601. Noll-linjen indikerar att länets kostnader står i proportion till antalet ärenden och motsvarar genomsnittskostnaden.

Diagram 4.7 Länsstyrelsernas andel direkta kostnader (objekt 601*) i relation till andelen utbetalningsärenden 2006 – 2008

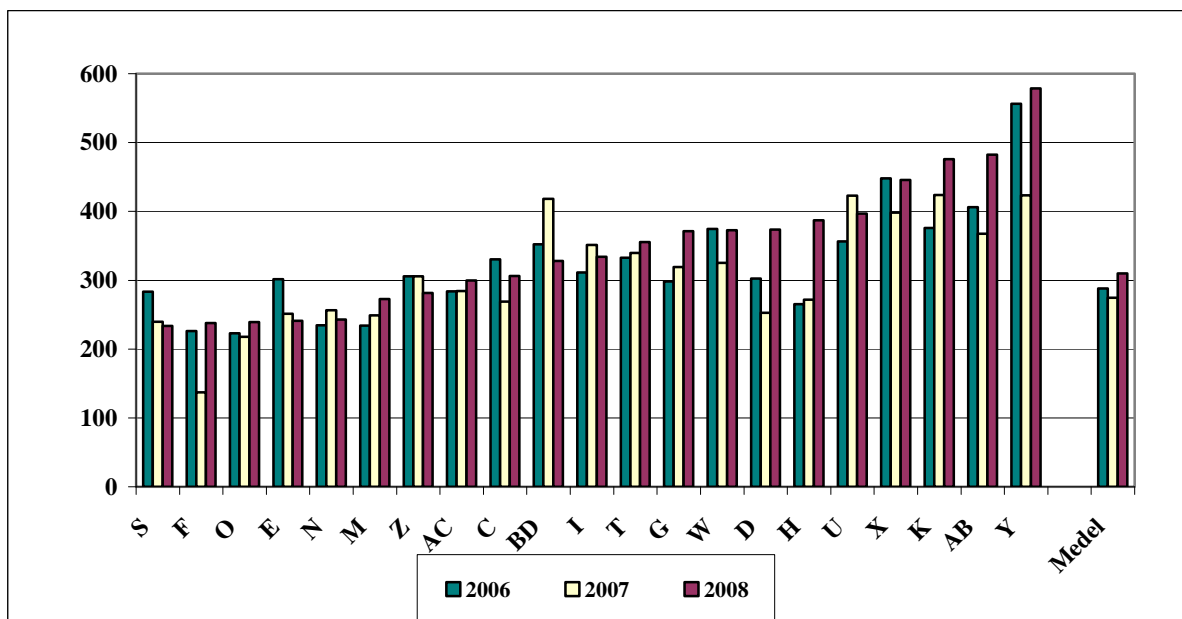


Huvudsakligen är det de mindre länen med runt 6 000 eller färre utbetalningsärenden som har en förhållandevis högre kostnad än dess andel av utbetalningarna. För Norrbottens län med lägst antal utbetalningar redovisas en betydande kostnadseffektivisering under året. För Östergötlands, Kalmar och Västernorrlands län har däremot kostnadsandelen ökat betydligt under året.

För att kunna jämföra de direkta kostnaderna för själva handläggningen av ansökningarna på SAM (objektкод 60110) med tidigare år har kostnader för hanteringen av åtagandeplanerna brutits ut från länsstyrelsernas redovisade handläggningskostnader. Den genomsnittliga kostnaden uppgick till 310 kr per utbetalningsärende, vilket är 13 % högre än handläggningskostnaden för 2007. Kostnaden varierar från ca 235 kr i Värmlands, Jönköpings och Västra

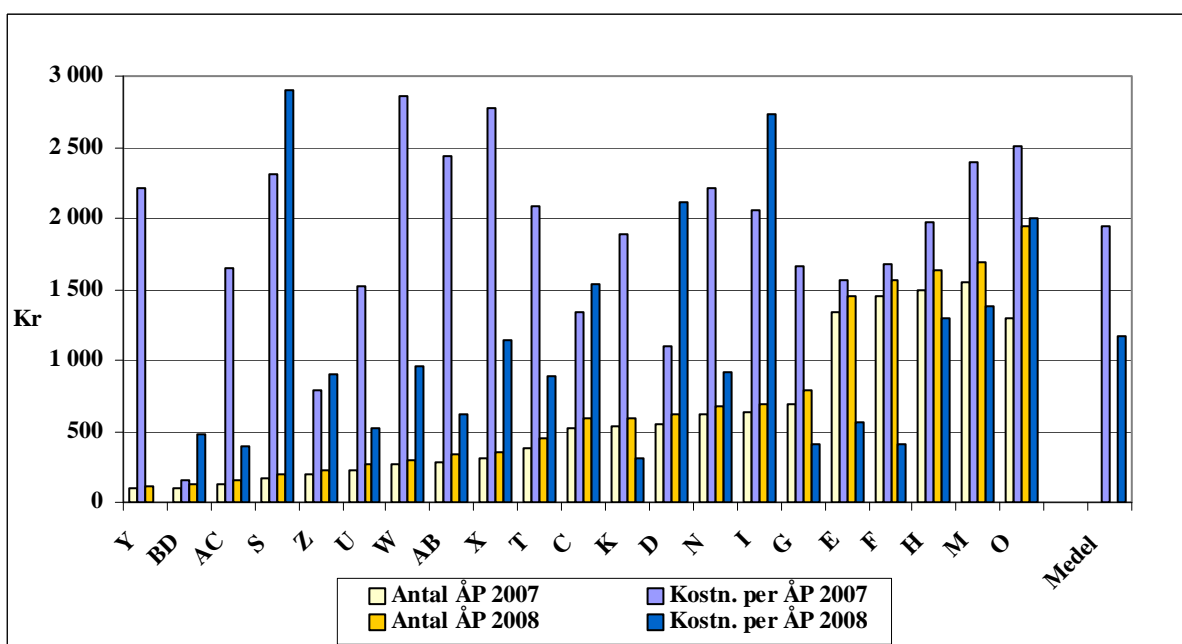
Götalands län till 580 kr i Västernorrlands län. Kostnadsutvecklingen för de tre senaste åren framgår av diagram 4.8

Diagram 4.8 Länsstyrelsernas direkta kostnader för handläggning (60110) av SAM-ansökningar fördelat per utbetalningsärende och län, 2006-2008



Under 2007 och 2008 har länsstyrelserna lagt ner betydande resurser för att upprätta åtagandeplaner för miljöersättningarna. Anpassningen av kontostrukturen trädde emellertid inte i kraft förrän vid halvårsskiftet 2007. En del av de kostnader som avser åtagandeplanerna för 2007 finns för vissa län därför redovisade under objektкод 60110, SAM-handläggning. I diagram 4.11 redovisas för både 2007 och 2008 antalet genomförda åtagandeplaner (ÅP) med gul färgton och redovisade kostnader per åtagandeplan enligt objektкод 601 101 med blå färgton.

Diagram 4.9 Antalet åtagandeplaner (ÅP) samt direkta kostnader för handläggning av åtagandeplaner enligt objektкод 601 101 för 2007 – 2008



Antalet komplett upprättade åtagandeplaner har ökat från 12 840 år 2007 till 17 300 för 2008. Flest antal åtagandeplaner har upprättats i Västra Götalands, Skåne, Kalmar, Jönköpings och Östergötlands län med mellan 1 941 och 1 446 per län. Minst antal åtagandeplaner har de nordligaste länen, som samtliga har färre än 200. Övriga län har mellan 200 och 800 åtagandeplaner.

De direkta kostnaderna för arbetet med åtagandeplanerna har sjunkit från 25 mnkr till 17,3 mnkr för 2008. Då antalet genomförda planer samtidigt ökat innebär det att kostnaderna per åtagandeplan sjunkit 1 950 kr till 1 170 kr per plan.

4.3.4 Kontroller i fält

Antalet kontrollerade företag minskade under 2008 jämfört med 2007 och då framför allt för de arealbaserade kontrollerna. Skälet till detta är främst att antalet ansökningar minskade mellan nämnda år samt att kommissionen beslutade om ett nytt arbetsdokument för hur kontrollfrekvenser ska beräknas. Däremot ökade antalet kontroller för miljöersättningar och kompensationsbidrag och för vissa län var ökningen betydande.

I diagram 4.10 redovisas kostnaderna för SAM-kontrollerna (objektкод 60112) dvs. kontrollerna av gårdsstöd och miljöersättningarna fördelade på antalet genomförda kontroller. Stora variationer föreligger såväl mellan länen som mellan åren för samma län. Kontrollkostnaderna är beroende av ett stort antal faktorer. Hit hör den genomsnittliga storleken på de företag som kontrolleras, den genomsnittliga skiftesstorleken och antalet block, omfattningen av miljöersättningsåtaganden, konstaterade felaktigheter vid kontroll samt om länet använder sig av fjärranalys eller inte.

För att analysera kontrollkostnadernas utveckling är det nödvändigt att ta hänsyn till dessa faktorer. I tabell 4.3 finns en sammanställning över antalet län med olika kontrollfrekvenser för fältkontroller av gårdsstöd respektive LBU-stöd (miljöersättningar och kompensationsbidrag), under de senaste tre åren. En detaljerad redovisning av kontrollfrekvenserna för 2006 - 2008 per län för såväl gårdsstöds- som LBU-kontrollerna framgår av bilaga 1.4. I diagram 4.10 markeras de län som tillämpar fjärranalys 2008 med en (*).

Tabell 4.3 Sammanställning över antalet län med olika kontrollfrekvenser för fältkontroller av gårdsstöd respektive LBU-stöd (miljöersättningar och kompensationsbidrag, 2006 –2008

	5 %	5,5 %	6 %	6,25 %	6,75 %	7 %	7,5 %	8,5 %	10 %	11 %	12,5 %
2006											
Gård	10						11				
LBU	1						16		1		3
2007											
Gård	1						19		1		
LBU	9						6		3		3
2008											
Gård		5	9	1	3	1	2				
LBU			2		2		5	3	8	1	

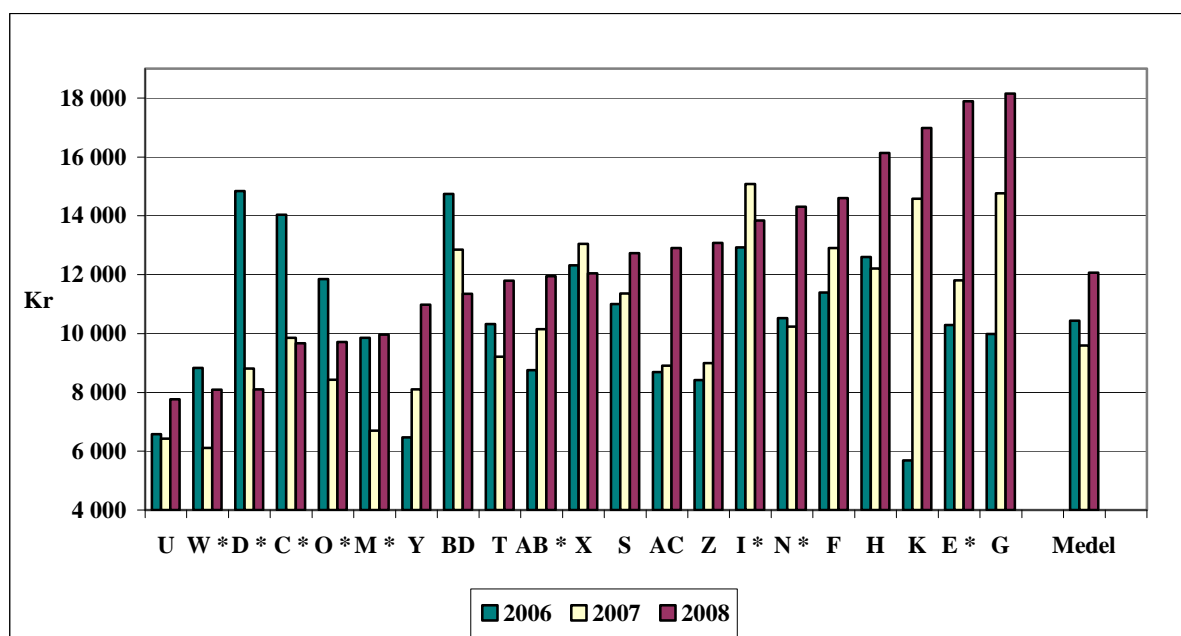
I diagram 4.10 redovisas de direkta kostnaderna per genomförd kontroll för respektive län. Kostnaden varierar mellan drygt 7 500 och 18 000 kr per genomförd SAM-kontroll. Den genomsnittliga kontrollkostnaden uppgår till 12 066 kr, vilket är en ökning från föregående år med drygt 25 %. För län med fjärranalys uppgår den genomsnittliga kontrollkostnaden till 11 050 kr medan län utan fjärranalys har en genomsnittlig kostnad på 13 700 kr. För vissa län med fjärranalys blir kontrollkostnaden mycket låg med hänsyn till att betydligt fler kontroller genomförs än de år länet inte tillämpar fjärranalys.

Som framgår ovan är kontrollkostnaderna beroende av ett flertal olika faktorer. Bland dessa faktorer kan den stora omfattningen av betesmarksarealerna och de därtill kopplade miljöersättningarna utgöra en av orsakerna till den kraftiga ökningen av kontrollkostnaderna för 2008. Detta tillsammans med den ändrade betesmarksdefinitionen bidrar till att förklara kostnadsökningen. De län som har högst kontrollkostnad har även den största andelen betesmarksareal och flest utbetalningsärenden per SAM-blankett. Ökningen av miljöersättningskontroller mellan 2007 och 2008 är särskilt omfattande för Västra Götalands, Kalmar, Östergötlands och Blekinge län med mellan 40 och 90 procents ökning.

Även länsstyrelsernas ökade ansvar för utförandet av tvärvillkorskontrollerna kan ha medfört ökade kostnader. Några län med höga kostnader har även anlitat bemanningsföretag för att kunna genomföra kontrollbetinget.

För att effektivisera kontrollverksamheten pågår utveckling av användningen av handdatorer i fältkontrollverksamheten inom projektet mobil kontroll.

Diagram 4.10 Direkta kostnader per genomförd SAM-kontroll 2006-2008. Län markerade med (*) har tillämpat fjärranalys under 2008, vissa län även tidigare år.



4.3.5 Stöd till landsbygden

- Utvecklingsåtgärder

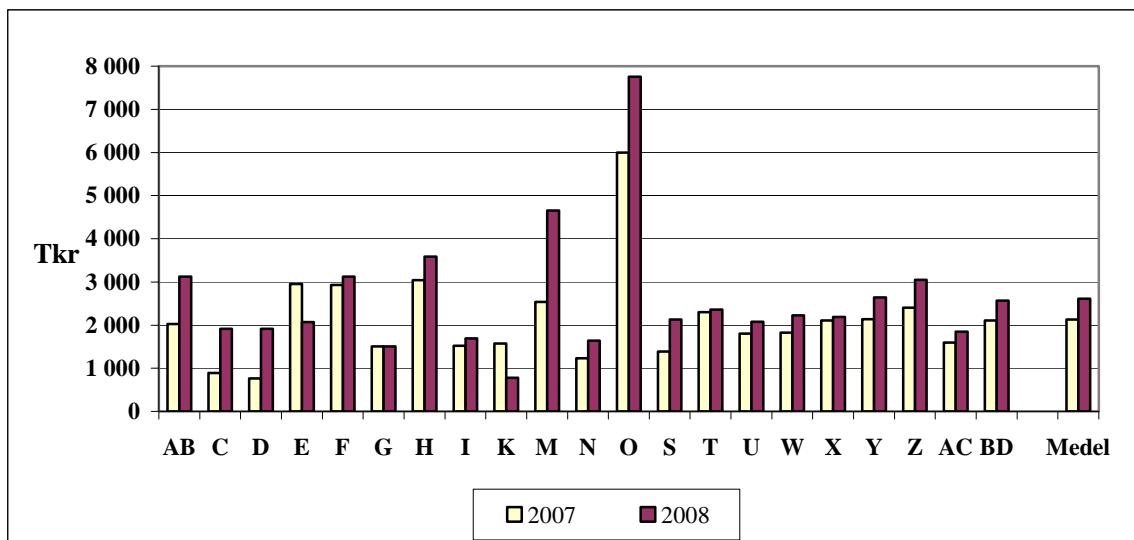
Jordbruksverkets utvecklingsinsatser under 2008 har varit inriktat på införandet av Leader med ett stort antal utbildnings- och informationsinsatser, vidareutveckling av datavaruhuset (DAWA) för enklare och säkrare hantering av statistik, metoder för datainsamling och metoder för utvärdering har utvecklats. Handläggarsstödet har förbättrats i syfte att kvalitets-säkra stödhanteringen och förenkla arbetsrutinerna. Jordbruksverket har genomfört olika aktiviteter för att främja ett konkurrenskraftigt företagande på landsbygden. Dialogmöten med alla berörda stödmyndigheter har genomförts för att gemensamt diskutera såväl goda exempel som problemområden. Landsbygdsnätverkets utåtriktade arbete har breddat genomförandet genom att nätverkets medlemsorganisationer har engagerats på olika sätt. Regelförenklingar beslutades under hösten 2008 i syfte att förenkla stödhanteringen och öka måluppfyllelsen.

- Kostnadsredovisning

I landsbygdsprogrammet ingår såväl de olika stödformerna för miljöersättningarna och kompensationsbidraget som företags- och projektstöd samt stöd för kompetensutveckling och miljöinvesteringar. I detta avsnitt analyseras enbart de senare stödformerna, då miljöersättningarna och kompensationsbidraget, som utgör 68 % av landsbygdsstödet, administreras och utgör en integrerad del av jordbrukarstöden som söks i SAM-ansökan.

I årsredovisningen för 2008 redovisas den ackumulerade måluppfyllelsen för de två första programåren. Efter det första årets försenade igångsättning kan konstateras att måluppfyllelsen i slutet av 2008 är relativt god i många åtgärder men att insatser behöver göras i andra åtgärder för att nå uppsatta mål. I diagram 4.11 redovisas de sammanlagda direkta kostnaderna för hantering av företags- och projektstöden, miljöinvesteringar, Leader, kompetensutveckling och övergripande arbete i det nya landsbygdsprogrammet fördelade per län för 2007 och 2008.

Diagram 4.11 Direkta kostnader för hantering av LB-stöden 2007-2008.



I tabell 4.4 redovisas översiktligt antal beviljade stöd och stödbelopp samt den administrativa kostnaden fördelad på de ärenden där beslut om stöd har fattats. Den genomsnittliga kostnaden per beviljat stöd har sjunkit betydligt under 2008. Det finns sannolikt flera förklaringar till detta. Programmet har kommit igång och en del osäkerheter i hanteringen har kunnat avhjälpas. En stor del av de 3 500 ärenden som var under handläggning under 2007 (och som bidrog till kostnadsmassan) har beviljats stöd under 2008 varmed kostnaderna på ett rättvisare sätt har kunnat fördelas ut på beviljade stöd. Kostnaderna för miljöinvesteringarna har gått ner från 27 tkr till 7 tkr mellan 2007 och 2008. Detta kan sannolikt förklaras av att Utvald miljö har kommit igång under året och att miljöinvesteringar med fast ersättning har införts. Miljöinvesteringar med fast ersättning är enklare att administrera med lägre kostnader som följd.

Tabell 4.4 Sammanställning av länsstyrelserna beviljade stöd samt de direkta kostnaderna per beviljat företags-, projekt resp. stöd till kompetensutveckling, 2008

Stödform	Antal beviljade stöd	Beviljat stödbelopp		Kostnad per beviljat stöd
		Totalt, tkr	Per ansökan, tkr	Genomsnitt, tkr
Företagsstöd	2 203	691 200	314	10,1
Projektstöd	452	252 200	588	23,5
Miljöinvesteringar	622	66 800	107	7,0
Stöd till kompetensutveckling	274	227 900	832	17,8
Totalt beviljade stöd	3 551	1 238 100		

Notera att utöver de beslutade ärendena finns även ärenden under handläggning. Den administrativa kostnaden för handläggning av ärenden som ännu inte beslutats fördelas alltså på de beslutade ärendena, vilket innebär att kostnaden för vissa län med många ärenden i balans kan bli hög.

Utöver de i tabellen redovisade stöden finns 270 beviljade stöd vilka beslutats av Jordbruksverket och Sametinget. Dessa beslut omfattar totalt nästan 285 mnkr, varav merparten, 210 mnkr avser kompetensutvecklingsinsatser beslutade av Jordbruksverket.

4.4 Åtgärder för att åstadkomma förenklingar och enhetligare regeltillämpning

4.4.1 Verksamhetsutveckling i samverkan, SeQnd

Det grundläggande arbetet för att uppnå effektiviseringar och kvalitetsförbättringar inom jordbrukarstödsprocessen påbörjades med det gemensamma kvalitetsprojektet SeQnd under 2000/2001. För att fortsätta det gemensamma utvecklings- och kvalitetsarbetet har en arbetsgrupp mellan Jordbruksverket och länsstyrelserna (SeQnd utvecklingsgrupp) tillsatts. Under det senaste året har gruppens verksamhet fokuserats på att vidareutveckla användningen av handdatorer i fältkontrollverksamheten inom projektet mobil kontroll.

4.4.2 Förändring av föreskrifter

- GAR- Gemensamma administrativa rutiner

GAR-föreskriften utgör den juridiska ramen för Jordbruksverkets styrning av länsstyrelsernas hantering av jordbrukarstödsprocessen. Från och med 2007 regleras förutom länsstyrelsernas, även Skogsstyrelsens, Sametingets och LAG-gruppernas handläggning av landsbygdsstöd i nya GAR-föreskrifter. Inför varje nytt stödår uppdateras föreskrifterna efter ett gemensamt arbete med representanter från berörda myndigheter och LAG. Parallellt med detta uppdateras även det elektroniska Handläggärstödet, som utgör ett stödjande verktyg för att förtydliga och skapa ett effektivare arbetsflöde, som gör att stödmyndigheterna kan uppfylla reglerna i GAR. Genom föreskrifterna tillämpar samtliga länsstyrelser gemensamma checklistor och rutinbeskrivningar i sin handläggning av jordbrukarstöd, för att därmed uppnå en ökad likabehandling av jordbrukarnas ansökningar. På samma sätt tillämpar länsstyrelserna, Skogsstyrelsen, Sametinget och LAG checklistor och rutinbeskrivningar i sin handläggning av lands-

bygdsstöden. Checklistorna är gemensamma i den utsträckning som är möjlig. Hänsyn tas också till de olikheter som finns för stöden inom respektive myndighets eller LAGs område.

- Övriga föreskrifter

Även de föreskrifter som reglerar de enskilda stödformerna och den gemensamma ansökningsföreskriften uppdateras och anpassas årligen till de förändringar som sker. Genom remissförfarande inhämtas myndigheternas synpunkter på dessa förändringar.

- Uppföljande verksamhet

Stödmyndigheternas tillämpning av GAR-föreskriften följs upp genom att Jordbruksverket i egenskap av förvaltningsmyndighet och utbetalningsställe gör besök hos myndigheterna. För stödåret 2008 har fem länsstyrelser och Sametinget besökts. Vid besöken under 2008 har även ytterligare länsstyrelserna i samordningsregionen deltagit. Som ett led i Jordbruksverkets interna kontroll och styrning av myndigheterna som utför delegerade arbetsuppgifter har besöken under 2008 fått en förändrad inriktning med större fokus på att ackrediteringsreglerna uppfylls. De frågor som diskuterats vid besöken har rört bl.a. generella handlägningsfrågor, genomgång av de olika momenten i GAR-föreskrifterna för jordbrukarstöden och landsbygdsstöden, handlägnings- och kvalitetskontroller.

4.4.3 Förenklingsprojektet

Jordbruksverket bedrev under 2007 på uppdrag av regeringen ett förenklingsprojekt med det övergripande målet att minska jordbrukarens administrativa börda. Projektet avslutades i början av 2008. Jordbruksverket har därefter tagit beslut om en handlingsplan för att genomföra de föreslagna förenklingsförslagen. I skrivelse till regeringen i december 2008 framgår hur arbetet fortgått efter projektet. I handlingsplanen finns flera förslag som kräver ändringar av EU:s regelverk. De redovisade förslagen innebär – om de genomförs – förenklingar på mellan 70 och 90 mnkr, motsvarande 20 till 25 % av jordbrukarnas administrativa börda. Det område som hittills har inneburit störst förenklingar gäller journalföring av djur.

4.4.4 Informations- och utbildningsinsatser

- Utbildning av personal

Jordbruksverket har genomfört en mängd olika utbildningar som regelverksutbildningar, IT-utbildningar, informationsträffar m.m. för personalen vid länsstyrelserna, Sametinget, Skogsstyrelsen och Jordbruksverket. Utbildningarna har varit från grundläggande till ”specialutbildningar” för specifika område. Tanken har varit att det ska ordnas utbildningar efter behov och önskemål för alla.

Grundläggande utbildning om nyheter och förändringar i stödsystemen genomfördes för handläggare under januari – februari månad. Utbildningarna genomfördes vid två tillfällen där den första dagen fokuserade på frågor kopplade till företags- och projektstöden medan den andra dagen ägnades åt de SAM-relaterade stöden.

I samband med att förändringar i stödsystemen tas i bruk under året genomförs utbildningstillfällen både inom verksamhetsområdet och kopplat till den IT-mässiga tillämpningen. Dessa utbildningar genomförs ofta genom kombinerade telefon- och Webb-möten, där deltagarna på sina egna dataskärmar kan följa presentationen på handledarens dator.

När det gäller Leader har Jordbruksverket genomfört utbildningar löpande för såväl leader- som länsstyrelsehandläggare. För erfarenhetsutbyte mellan handläggare inom företags- och projektstöden har en Dialogträff genomförts under november månad. För erfarenhetsutbyte

med länsstyrelserna och externa aktörer har det inrättats ett antal samverkansgrupper för de olika målområdena inom landsbygdsprogrammet. Vid behov av att diskutera sakförhållanden och regeltolkning sker detta i Tankesmedjor som utgör ett nytt forum som träffas vid behov.

- Kontrollutbildningar

En viktig del för att säkerställa en effektiv kontrollverksamhet är de konferenser och utbildningar som Jordbruksverket håller för personal på länsstyrelserna, dels för kontrollansvariga och dels för fältkontrollanter. Under året genomfördes dessa utbildningar bl.a. genom två fältkurser, för de arealbaserade stöden, på vardera två dagar och som riktade sig till länens kontrollanter, ett kurstillfälle för länens djurkontrollanter samt en konferens över två dagar för länens kontrollansvariga.

- Näringslivskontakter

Under hösten genomfördes den årliga näringslivsdagen, då representanter för olika intresseorganisationer bjöds in dels för presentation av de förändringar i stödsystemen som förväntas inför kommande år, dels för erfarenhetsutbyte med intressenterna.

4.4.5 Samverkansområden

Samverkansrådet

Regeringen tog i beslutet den 13 december 2001 ställning för en formaliserad samverkan dels mellan länsstyrelserna, dels mellan länsstyrelserna och Jordbruksverket. Till grund för beslutet låg utredningen ”Effektivare jordbruksadministration – koncentration och samverkan (Fi 2001:02) maj 2001”.

Genom ändring i Jordbruksverkets instruktion fullföljde regeringen beslutet och inrättade ett råd vid Jordbruksverket (Samverkansrådet) för frågor om samverkan, övergripande planering och styrning samt andra frågor av strategisk betydelse.

Övriga samverkansområden mellan Jordbruksverket och länsstyrelserna

Utöver det formaliserade samarbetet inom samordningsregionerna har sedan EG-stödshanteringen påbörjades 1995, funnits arbets- och referensgrupper med representation från länsstyrelserna samt andra myndigheter och organisationer där effektiviseringar och förbättringar diskuteras. En övergripande samrådsgrupp utgörs av LD-gruppen med representanter från länsstyrelsernas lantbruksdirektörer och länsledningar samt chefer vid Jordbruksverket. I såväl styrgrupper som projektgrupper för olika utvecklingsprojekt för jordbrukarstödshanteringen ingår representanter från länen.

I det dagliga arbetet samlas länsstyrelsernas synpunkter in genom remisser, enkäter och personliga direktkontakter för utformning av föreskrifter, informationsmaterial, blanketter m.m. För IT-systemen samlas många förbättringsförslag in genom det i SeQnd framtagna systemet för Ständiga förbättringar.

Effektivisering inom samordningsregionerna

Genom beslutet den 13 december 2001 gav regeringen länsstyrelserna i Jönköpings, Skåne, Västra Götalands, Västmanlands, Gävleborgs, Västernorrlands och Västerbottens län i uppdrag att vara samordningsansvariga för en effektivisering av jordbruksadministrationen inom respektive samordningsregion. Inrättandet av samordningsregionerna innebär inte någon ändring av respektive myndighets ansvarsområde. De samordningsansvariga länsstyrelserna har i rapporter till Jordbruksverket redovisat de åtgärder som vidtagits inom regionerna när det gäller:

- Effektivisering av administrationen
- Likabehandling och service
- Effektivitet och kvalitet i verksamheten
- Ekonomiska samordningsvinster under 2008
- Erfarenheter av samordnings- och utvecklingsarbetet inklusive förutsättningar för ytterligare framtida samordningsvinster

Länsstyrelsernas rapporter bifogas. I det följande görs därför endast en översiktlig sammanfattning av länsstyrelsernas rapporter med inriktning på de effektiviseringsåtgärder som vidtagits inom de olika samordningsregionerna.

En betydande del av de åtgärder som vidtagits inom samordningsregionerna är resultat av det gemensamma utvecklingsarbetet som bedrivs mellan Jordbruksverket och länsstyrelserna och som redovisas under respektive avsnitt i rapporten.

Samordningsregionerna lyfter i sina rapporter fram den ökade arbetsmängd som en följd av de stora reformerna för gårdsstödet och landsbygdsprogrammet med det omfattande arbete som är förenat med att ta fram åtagandeplaner samt det ökade kontrollbetinget. 2008 har också präglats av den nya betesmarksdefinitionen och den pågående blockredigeringen

- Samverkansformer

Ansvar för det övergripande samordningsarbetet inom regionerna åvilar inom samtliga regioner en ledningsgrupp, bestående av länsöverdirektör/länsråd och lantbruksdirektörerna, med de senare som ansvariga för det löpande arbetet eller av lantbruksdirektörerna. Några av regionerna har dessutom utarbetat en formell överenskommelse för samverkan.

De sakområden som länens samverkan omfattar är handläggning av SAM-ansökningar, företags- och projektstöd, kontrollverksamhet samt kompetensutveckling. Några regioner lyfter därutöver fram informationsfrågor, behörighetsutbildningar och viss övrig verksamhet inom trädgårdsrådgivning, miljö- och växtskyddsområdet.

I rapporterna framgår även exempel på konkreta samarbetsområden mellan vissa län. Som exempel nämns samverkan om scanning av ansökningar. Även försök att koncentrera handläggningen av vissa ärendetyper till något län inom regionen har genomförts.

Den ständigt pågående metodutvecklingen är av särskild betydelse i samband med genomförandet av de stora förändringarna i stödsystemen.

- Effektivisering av administrationen

Ett brett samverkansområde inom flertalet regioner gäller effektivisering och kvalitetssäkring av handläggningsrutinerna i form av gemensamma rutiner och regeltolkningar. Inom flertalet regioner har gemensamma sanktionsskalor utarbetats för påföljden efter fel vid kontroll av villkor för miljöersättningar.

Det gemensamma erfarenhetsutbytet lyfts fram inom samtliga regioner som en väsentlig förutsättning för effektivisering av administrationen. Detta sker huvudsakligen genom regelbundna telefonmöten för erfarenhetsutbyte.

Hanteringen av remisser samordnas i flertalet fall inom regionerna så att ett gemensamt svar lämnas.

Inom det nya landsbygdsprogrammet förekommer flera ansökningar bl.a. inom Leader som berör flera områden, där handläggningen sker vid något av länen.

Inom vissa regioner följs verksamheten upp genom att jämföra nyckeltal för att kunna följa utvecklingen och vid behov göra omprioriteringar.

- Likabehandling och service

Åtgärder för att öka likabehandlingen inom regionerna har genomförts genom gemensam planering av verksamheten inför det nya stödåret med utveckling av rutiner, kontrollverksamhet, systemkontroller, gemensamma sanktionsskalor mm. Även regelbundet erfarenhetsutbyte rörande policyfrågor och regeltolkningar skapar likabehandlingen.

- Effektivitet och kvalitet i verksamheten

Effektiviseringen av verksamheten utgör resultat av flera samverkande åtgärder. Hit hör det systematiska utvecklingsarbetet inom SeQnd, som har inneburit kontinuerliga kvalitets- och effektiviseringsförbättringar. Vidare har utvecklingsarbete inom länen och regionerna med ökade kontakter mellan handläggare lett till förbättrad effektivitet. Även de successiva förbättringarna i IT-systemen och en ökad andel elektroniska ansökningar har medverkat till en ökad effektivitet.

- Ekonomiska samordningsvinster

Länsstyrelserna framhåller svårigheterna att kvantifiera de ekonomiska vinsterna som görs genom samordningen. Vinsterna upplevs till stor del vara av dynamisk karaktär genom exempelvis ökad kompetens bland medarbetarna och större grogrund skapas för förändringar och effektiviseringar. Införandet av den nya jordbruksreformen 2005, de ökade kontrollfrekvenserna 2006 och införandet av det nya landsbygdsprogrammet 2007 med åtföljande arbete för upprättande av åtagandeplaner har emellertid inneburit att verksamhetskostnaderna ökat under de senare åren.

- Erfarenhet av samordnings- och utvecklingsarbete inklusive förutsättningar för ytterligare framtida samordningsvinster

Länen bedömer erfarenheterna av samordningsarbetet som positiva och stimulerande. De effekter av samarbetet som är tydligast bedöms ligga inom områdena kvalitet och likabehandling, vilket är positivt även från kundperspektiv. Den mer dynamiska miljön som möjliggörs genom samordning och samarbetet skapar förutsättningar för utveckling av effektivitet, kvalitet och kompetens.

Möjligheterna att koncentrera hanteringen av vissa verksamhetsområden till något av länen inom regionen har diskuterats under en följd av år. Med hänsyn till att stödcykeln med därtill kopplade arbetstoppar sammanfaller för länen har detta inte bedömts leda till några samordningsvinster.

Länsstyrelsernas totala kostnader för hantering av stöd relaterat till till EG:s jordbruksfonder (inklusive landsbygdsfonden) per årsperson och per timma år 2008.

Län		Direkta antal arbetade timmar 2008	Direkta årspersoner 2008	Totala kostnader 2008, tkr	Totala kostnader per timma 2008, kr	Totala kostnader per årsperson 2008, tkr
AB	Stockholm	27 869	15,8	14 139	507	893
C	Uppsala	31 920	18,1	15 442	484	851
D	Södermanland	27 349	15,5	13 200	483	849
E	Östergötland	49 141	27,6	23 481	478	852
F	Jönköping	50 622	28,8	21 173	418	736
G	Kronoberg	38 057	21,6	16 219	426	750
H	Kalmar	60 309	34,3	28 769	477	840
I	Gotland	32 786	18,6	14 771	451	793
K	Blekinge	20 722	11,8	11 407	551	969
LM	Skåne	99 941	56,8	46 739	468	823
N	Halland	43 296	24,6	17 963	415	730
O	Västra Götala	131 524	74,7	69 598	529	931
S	Värmland	36 252	20,6	15 946	440	774
T	Örebro	33 010	18,8	14 369	435	766
U	Västmanland	19 782	11,2	9 245	467	823
W	Kopparberg	27 500	15,6	11 760	428	753
X	Gävleborg	37 385	21,2	15 564	416	733
Y	Västernorrland	34 494	19,6	14 219	412	726
Z	Jämtland	28 628	16,3	12 066	421	742
AC	Västerbotten	25 292	14,4	11 147	441	776
BD	Norrbottn	22 264	12,7	10 733	482	848
Totalt hela riket		878 142	498,6	407 950	465	818
Genomsnitt per län		41 816	23,7	19 426		
<hr/>						
År 2007						
Totalt hela riket		833 339	473,5	368 214	442	778
Genomsnitt per län		39 683	22,5	17 534		
<hr/>						
År 2006						
Totalt hela riket		707 550	402,0	302 573	428	753
Genomsnitt per län		33 693	19,1	14 408		

1) I tabellen ingår kostnader om 10 mnkr som har erhållits från Jordbruksverket för blockprojektet

Länsstyrelsens direkta kostnader för hantering av jordbrukarstöd (objektкод 601x) relaterat till EG:s jordbruksfonder (inkl landsbygdsfonden) per utbetalningsärende, SAM-ansökan och län.

Län	Årspersoner 2008	Lönekostnader inkl sociala kostnader 2008, tkr	Övriga direkta kostnader	Antal utbetalnings ärenden 2008 ¹⁾	Antal ansökningar (SAM-blanketter)	Direkta kostnader per utbetalningsärend e, kr	Direkta kostnader per ansökan (SAM blankett) som erhållet stöd, kr	
Länsstyrelser mer än 10 000 utbetalningsärenden								
E	Östergötland	23,6	10 593	2 363	13 166	4 138	984	3 131
F	Jönköping	22,5	9 664	1 266	15 207	4 147	719	2 636
H	Kalmar	27,9	12 312	3 658	13 947	3 865	1 145	4 132
M	Skåne	48,0	21 508	1 579	29 541	10 605	782	2 177
N	Halland	21,7	10 096	996	12 116	4 040	915	2 746
O	Västra Götaland	61,5	28 427	4 984	46 303	15 941	722	2 096
S	Värmland	16,6	7 401	541	11 205	4 289	709	1 852
Summa/genomsnitt 2008		221,7	100 001	15 387	141 485	47 025	816	2 454
	2007	211,8	92 071	10 051	146 556	47 544	697	2 148
	2006	184,7	76 998	9 951	151 833	47 883	573	1 816
Länsstyrelser med mindre än 10 000 utbetalningsärenden								
AB	Stockholm	10,8	5 554	418	5 760	2 160	1 037	2 765
C	Uppsala	16,0	6 833	559	9 037	3 300	818	2 240
D	Södermanland	11,6	5 433	285	6 645	2 386	860	2 396
G	Kronoberg	18,4	7 759	663	9 853	3 005	855	2 803
I	Gotland	15,5	6 988	826	6 099	1 824	1 281	4 284
K	Blekinge	10,0	4 920	1 538	5 363	1 693	1 204	3 814
T	Örebro	14,1	6 296	370	7 143	2 824	933	2 360
U	Västmanland	7,3	3 399	290	4 805	1 897	768	1 945
W	Kopparberg	11,4	5 208	753	7 608	2 596	784	2 296
X	Gävleborg	16,8	7 462	618	8 344	2 849	968	2 836
Y	Västernorrland	14,9	7 139	622	6 446	2 628	1 204	2 953
Z	Jämtland	10,9	4 324	1 200	6 107	2 238	905	2 468
AC	Västerbotten	11,1	4 918	675	7 106	3 042	787	1 839
BD	Norrbottn	7,7	3 300	505	3 971	1 599	958	2 380
Summa/genomsnitt 2008		176,3	79 533	9 322	94 287	34 041	942	2 610
	2007	180,4	76 745	9 199	97 124	34 505	885	2 491
	2006	162,1	67 845	7 670	100 130	34 607	754	2 182
Totalt								
	2008	398,0	179 534	24 709	235 772	81 066	866	2 519
	2007	392,2	168 816	19 250	243 680	82 049	772	2 292
	2006	346,8	144 843	17 621	251 963	82 490	645	1 969

1) Antal utbetalningsärende är hämtade från stödsystemen där varje stödform per brukare utgör ett utbetalningsärende.

Kostnader och årspersoner per objektkod för länsstyrelserna 2007

	DIREKTA KOSTNADER			INDIREKTA KOSTNADER			Totala kostnader
	Års- arbets- krafter	Lön inkl. sociala kostn.	Övr. dir. kostn.	Direkta kostnader	Gemensamma kostnader	Totala kostnader	
601*	392	168 816	19 250	188 066	30 895	77 454	298 156
6010	6	2 870	616	3 486	552	1 394	5 443
60110	207	89 192	2 749	91 941	15 077	37 788	144 970
601101	55	23 902	1 113	25 016	4 119	10 380	39 531
60111	18	7 361	28	7 389	1 212	2 984	11 592
60112	124	52 706	14 086	66 792	11 047	27 795	107 153
60120	1	586	8	595	93	237	924
60121	20	8 582	1 054	9 636	1 582	3 821	15 059
6013	2	1 007	35	1 042	177	401	1 619
6014	14	6 511	674	7 185	1 157	3 034	11 395
6020+							
6021-23	59	28 738	1 821	30 559	4 788	12 406	47 810
6020	37	17 830	1 174	19 004	3 000	7 675	29 724
6021	13	6 366	158	6 523	996	2 605	10 127
6022	4	1 775	159	1 934	312	865	3 115
6023	5	2 767	331	3 098	479	1 260	4 844
del av							
3043	0	224	6	230	24	77	331
6031	8	3 778			841	2 150	
604x	14	7 620	1 468	5 246	1 471	3 546	8 249
Total	474	209 177	23 547	232 724	38 019	95 633	368 214

Kostnader och årspersoner per objektкод för länsstyrelserna 2008

	DIREKTA KOSTNADER			INDIREKTA KOSTNADER			Totala kostnader
	Års- arbets- krafter	Lön inkl. sociala kostn.	Övr. dir. kostn.	Direkta kostnader	Gemensamma kostnader	Totala kostnader	
601*	398	179 534	24 709	204 243	34 288	82 282	322 091
Stöd till jordbruket enl EG förordn			tkr	tkr		tkr	tkr
6010 varav Externt arbete (arbetsgrupper)	3	1 776	458	2 234	374	847	3 461
60110 varav SAM - Handläggning	193	88 278	2 102	90 380	15 416	36 334	142 270
601101 varav handläggning åtagandepLANer	14	16 700	612	17 312	3 276	7 052	27 643
60111 varav SAM - Blockdatabasen	17	6 971	609	7 580	1 170	2 951	11 705
60112 varav SAM - Fältkontroller	133	60 098	18 635	78 733	13 229	32 141	125 217
60114 varav Brukarblock	3	6 753	1 421	8 174	1 386	3 249	12 809
60120 varav Djurbidrag - handläggning	1	529	19	548	70	219	837
60121 varav Djurbidrag - fältkontroller	19	8 634	958	9 592	1 485	3 717	14 805
6013 varav Övriga miljöstöd - ej SAM	4	1 762	80	1 842	309	723	2 874
6014 varav Information	10	4 733	426	5 159	849	2 101	8 114
6021-23 åtgärder	78	39 530	2 011	41 541	6 906	16 442	64 953
6020 Företagsstöd LP 2007-2013 (inkl LBU 20	43	21 279	959	22 238	3 681	8 716	34 675
6021 Projektstöd LP 2007-2013 (inkl LBU 200	20	10 049	562	10 611	1 704	4 190	16 515
6022 Miljöinvesteringar LP 2007-2013	9	4 259	103	4 362	777	1 779	6 921
6023 LEADER LP 2007-2013	7	3 944	387	4 331	744	1 758	6 843
3043 OBS inte Interreg III el Urban II	1	260	14	274	26	97	412
6031 handläggning av ansökningar om	8	4 011	865	4 876	798	2 050	7 728
604x Övergripande arbete med	14	7 402	766	8 168	1 324	3 253	12 768
Total	499	230 737	28 364	259 102	43 341	104 125	407 951

Differenser 2008 i jämfört med 2007 för länsstyrelsens årsrapporter och kostnader per objektкод

	DIREKTA KOSTNADER				INDIREKTA KOSTNADER				Totala kostnader
	Års- arbets- krafter	Lön inkl. sociala kostn.	Övr. dir. kostn. 1)	Direkta kostnader	Gemensamma kostnader	övergripande inom lantbruk - varav avser EG	pande verksamhet administration och	tkr	
601*	6	10 718	5 459	16 177	3 392	4 828	23 935		
6010	-2	-1 094	-158	-1 252	-178	-547	-1 982		
60110	-14	-914	-647	-1 561	340	-1 454	-2 701		
601101	-41	-7 202	-501	-7 704	-843	-3 328	-11 887		
60111	-1	-390	581	191	-42	-33	113		
60112	9	7 392	4 549	11 941	2 183	4 346	18 063		
60114	3	6 753	1 421	8 174	1 386	3 249	12 809		
60120	0	-57	10	-47	-22	-17	-87		
60121	-1	51	-95	-44	-97	-104	-254		
6013	1	755	45	801	132	323	1 255		
6014	-3	-1 779	-248	-2 027	-308	-934	-3 282		
6020+									
6021-23	19	10 792	190	10 982	2 119	4 037	17 142		
6020	6	3 450	-215	3 234	680	1 041	4 951		
6021	7	3 683	405	4 088	708	1 585	6 388		
6022	5	2 484	-56	2 428	465	914	3 806		
6023	2	1 177	56	1 233	266	497	1 999		
del av									
3043	0	36	8	44	1	20	80		
6031	0	233			-44	-100			
604x	0	-218	-603	-370	-147	-293	-900		
Total	25	21 561	4 817	26 378	5 322	8 492	39 737		

1) Övriga direkta kostnader är exklusive "varav störförande kostnader". I total kostnader ingår de störförande kostnaderna.

Med störförande kostnader avses kostnader för datorer, möbler, kontorsutrustning, skanningutrustning och "egna" lokaler som direkt kostnad i årsredovisningen för objektкод som för

Kontrollfrekvenser för gårdsstödskontroller, 2006 – 2008

Län	2006		2007			2008					
	5 %	7,5 %	5 %	7,5 %	10 %	5,5 %	6 %	6,25 %	6,75 %	7 %	7,5 %
AB		x		x			x				
C	x			x		x					
D	x			x				x			
E	x		x			x					
F		x		x							x
G		x		x			x				
H	x			x			x				
I	x			x			x				
K		x		x							x
M		x		x			x				
N	x			x			x				
O	x			x			x				
S		x		x			x				
T	x			x		x					
U		x		x		x					
W		x		x		x					
X	x			x					x		
Y		x		x						x	
Z	x			x			x				
AC		x			x					x	
BD		x		x						x	
Summa	10	11	1	19	1	5	9	1	3	1	1

Kontrollfrekvenser för kontroller av miljöersättningar och kompensationsbidrag, 2006 - 2008

Län	2006				2007				2008					
	5 %	7,5 %	10 %	12,5 %	5 %	7,5 %	10 %	12,5 %	6 %	6,75 %	7,5 %	8,5 %	10 %	11 %
AB				x			x							x
C		x				x							x	
D		x				x					x			
E		x			x						x			
F		x			x							x		
G		x				x					x			
H		x			x									x
I		x				x								x
K				x	x									x
M		x						x						x
N		x				x								x
O	x				x									x
S		x					x				x			
T			x		x				x					
U		x			x				x					
W		x			x					x				
X		x				x								x
Y		x					x					x		
Z		x						x		x				
AC		x			x						x			x
BD				x				x						
Summa	1	16	1	3	9	6	3	3	2	2	5	3	8	1



Sida 1/3

Jordbruksverket
551 82 JönköpingChrister Frennberg
Landsbyggsavdelningen
036-39 52 41Postadress 551 86 Jönköping
Besöksadress Hamngatan 4
Tfn 036-39 50 00
Fax 036-12 15 58
E-post lansstyrelsen@f.lst.se
www.f.lst.se
Postgiro/bankgiro 3 51 76-7

Effektivisering och samordning av jordbruksadministrationen.

Enligt regleringsbrev till länsstyrelserna skall länsstyrelsen i Jönköpings län senast den 1 februari 2009 i egenskap av samordningsansvarig i regionen Östergötlands, Jönköpings, Kronobergs och Kalmar län lämna en rapport till Jordbruksverket om vad som gjorts för att på olika sätt effektivisera jordbruksadministrationen.

Sammanfattning

Det arbete som påbörjades under 2002 har under 2008 i allt väsentligt fortsatt på liknande sätt som under de tidigare åren. Etablerade kontaktvägar och grupper gör att mycket av arbetet sker i "det tysta" som en naturlig del av det dagliga arbetet. De fem arbetsgrupper som varit verksamma sedan 2002 har fortsatt sitt arbete under 2008. Sammankallande har liksom tidigare varit personer från Länsstyrelsen i Jönköpings län. Ledningsgrupp för samverkansarbetet har varit lantbruksdirektörerna i regionen.

Organisatoriska eller strukturella förändringar

Förändringar av organisation, som att koncentrera vissa arbetsuppgifter till något län har inte skett. Frågan har vid ett flertal tillfällen varit uppe till diskussion och aktualiserades i samband med landsbygdsprogrammets införande men några uppenbara ekonomiska samordningsvinster har inte syntts vara möjliga att uppnå vid dessa tillfällen.

Metodutveckling och hantering

Under tiden 2002 -2008 har två stora förändringar av stödsystemen ägt rum. Länssamverkan har i dessa sammanhang varit av mycket stor betydelse för att kunna genomföra förändringarna på ett bra sätt. Metodutveckling är, utöver vid de speciella tillfällen som en förändring av stödsystemen innebär, en ständigt pågående process som har hög prioritet i samverkansarbetet.

Lantbruksdirektörerna träffas regelbundet under året för att diskutera samordning och utbyta erfarenheter när det gäller det löpande arbetet med stödhantering, kompetensutvecklingsinsatser mm. Därutöver har telefonmöten hållits vid förekommen anledning. Samverkan kring remissvar har fortsatt. Remisser som kommit från Jordbruksverket har behandlats gemensamt. Uppgiften att utforma och avge remissvar för regionens räkning fördelas mellan

alla län i regionen. Länsstyrelsen i Jönköping sköter fördelningen av arbetsuppgiften.

Samordningsansvariga/funktionschefer för handläggning av SAM-blanketten har haft regelbundna telefonmöten för att stämma av åtgärder och utbyta erfarenheter. Täta kontakter mellan handläggare såväl telefonledes som genom personliga möten i större grupper eller enskilt, skapar goda förutsättningar för en korrekt och likartad behandling av lantbrukarna i de olika länen.

En regional träff för all kontrollpersonal har även 2008 genomförts i syfte att uppnå största möjliga samsyn i kontrollarbetet. Dessa regionala träffar som alternerar mellan länen är mycket viktiga instrument för att nå samsyn och ge bästa förutsättningar för en likabehandling av lantbrukarna. Därutöver har regelbundna telefonmöten och täta e-postkontakter bidragit till det goda samarbetet som finns. Liksom för handläggningen har de personliga kontakterna stor betydelse för ett likartat arbetssätt och en rättvis bedömning vid fältkontroller.

Under året har Länsstyrelsen i Östergötland fått hjälp från såväl Länsstyrelsen i Jönköping som Länsstyrelsen Kalmar med att slutföra fältkontrollerna.

Handläggarna av LB-stöden har ett gemensamt forum för erfarenhetsutbyte. Årligen genomförs minst två träffar, därutöver ett antal telefonmöten.

Under 2008 har en gemensam utbildning för handläggare av LB-stöden hållits i regionen, med deltagare även från K, N och O län. Utbildningen syftade till att få en bättre insikt i hästföretagens förutsättningar för att på så sätt på ett korrekt sätt kunna behandla ansökningar om stöd till olika hästverksamheter.

Under året har regelbundna kontakter via telefon och e-post upprätthållits för att utbyta idéer inom verksamheten med kompetensutveckling. En gemensam kursdag för vattenhandläggare och våtmarksrådgivare hölls i Östergötlands län, vid detta tillfälle deltog även personal från D och O län .

Utbildningarna för att få behörighet för att använda kemiska bekämpningsmedel samordnas på så sätt att deltagare har möjlighet att gå i annat län om inte datum i eget län passar. Om det är för få deltagare i ett län erbjuds dessa att gå i annat län i stället.

Ökad likabehandling i stödhanteringen

De åtgärder som beskrivits ovan leder till att det med fog kan sägas att en sökande får samma behandling av sitt ärende oavsett vilket län ansökan lämnas i. Dessutom har prioriteringar inom landsbygdsprogrammets olika åtgärder diskuteras utan att för den skull göra avkall på nödvändigheten av att främja regionala behov. Länsövergripande projektstöd inom landsbygdsprogrammet är ett självklart samverkansområde. Frekventa personliga kontakter projektstödshandläggare emellan ger god grund för regionala prioriteringar av insatser och förutsättningar för en korrekt och ensartad behandling.

Förändringar i effektivitet och kvalitet

Höjda kontrollfrekvenser med fler besökta företag samt mycket stora arbetsinsatser för att ta fram s.k. åtagandeplaner för betesmarksstödet har påverkat de totala kostnaderna negativt. Samtidigt har ett stadigt ökande antal "elektroniska" ansökningar tillsammans med det fortsatta utvecklingsarbete som bedrivits inom SeQnd-projektet bidragit till höjd effektivitet så att det varit möjligt att ha kontroll över kostnadsutvecklingen. De förhållandevis täta kontakterna mellan handläggare i regionen bidrar också till effektivitetsförbättringar. Stora vinster ligger i den kompetenshöjning som blir följden av att flera kompetenta handläggare tillsammans löser problem och förbättrar processer.

Länsstyrelsen anser att nuvarande samverkansformer väl tar tillvara möjligheterna till effektivisering av verksamheterna samtidigt som de särskilda regionala förhållandena i respektive län kan uppmärksammas och tas hänsyn till på ett lämpligt sätt.

Ekonomiska samordningsvinster under 2008

Samverkansregionerna infördes 2002. Sedan dess har mycket stora effektiviseringar skett inom jordbruksadministrationen. Det är knappast möjligt att mäta i vilken grad effektiviseringarna beror av samordning mellan länen i regionen eftersom samverkan bara är en av ett flertal påverkande faktorer.

Erfarenheter av samordnings-och utvecklingsarbetet

De länsövergripande kontakterna i regionen upplevs bland personalen som positiva och stimulerande för arbetet. Avgörande för hur väl utvecklad samverkan inom ett område kan blir, är när allt kommer omkring de personliga kontakterna och de relationer som skapas mellan olika personer på olika nivåer i organisationerna. Att ge tillfälle och stimulans till täta kontakter över länsgränserna ses därför som en viktig ingrediens i ett fortsatt samverkansarbete. Inte minst det personliga mötet medarbetare emellan är viktigt. Regionens storlek såväl geografiskt som personalmässigt kan emellertid vid vissa tillfällen uppfattas som en olägenhet då personliga möten skall äga rum.

Denna rapport lämnas av lantbruksdirektör Christer Frennberg i samråd med lantbruksdirektörerna Torvald Staaf Östergötlands län, Stefan Carlsson Kronobergs län och John Winroth Kalmar län.



Christer Frennberg



2009-01-30

600-91818-08

Vår referens

Ekonomisektionen
Mehmet Sogojeva
044-25 24 58

Jordbruksverket
Ekonomienheten
Att: Malin Sandberg
551 82 Jönköping



Samordning av jordbruksadministrationen i Blekinge, Halland och Skåne län

Enligt uppdrag i länsstyrelsernas regleringsbrev för budgetåret 2008, skall Länsstyrelsen i Skåne län som samordningsansvarig för Blekinge, Halland och Skåne län lämna en skriftlig rapport till Jordbruksverket om:

- vad som har gjorts för att effektivisera jordbruksadministrationen i form av organisatoriska eller strukturella förändringar, metodutveckling och hantering,
- vad som har gjorts för att öka likabehandlingen, bl.a. mot bakgrund av service till brukarna,
- förändringar i effektivitet och kvalitet i verksamheten,
- ekonomiska samordningsvinster under 2008
- erfarenheter av samordnings- och utvecklingsarbetet inklusive förutsättningar för ytterligare framtida samordningsvinster.

Vad som har gjorts för att effektivisera jordbruksadministrationen i form av organisatoriska eller strukturella förändringar, metodutveckling och hantering

Under 2008 har ett antal möten anordnats i samverkan med Blekinge och Halland. Lantbruks-/landsbygdsdirektörerna från de tre länen har träffats och bland annat diskuterat nyckeltal, handläggning inom området kompetensutveckling (landsbygdsprogrammet) samt två centrala remisser "Koncentration av länsstyrelseverksamhet" och "Djurskyddskontroll m m i statlig regi"

Landsbygdsprogrammet har hamnat i fokus främst på grund av utmaningarna som man står inför med företags- och projektstöden. Framförallt har ansökningsflödet och prioriteringskriterier diskuterats.

Yttrande

Postadress	Besöksadress	Telefon	Telefax	Plusgiro/Bankgiro	E-post	www
205 15 Malmö	Kungsgatan 13	040-25 20 00 vx	040-	6 88 11-9	lansstyrelsen@m.lst.se	www.m.lst.se
291 86 Kristianstad	Ö Boulevarden 62 A	044-25 20 00 vx	044-	5050-3739		



2009-01-30

Vidare har samtal kring flyghavre förts och man har inom gruppen beslutat att upprätta en gemensam skrivelse runt detta.

Handläggningsgruppen för SAM-blanketter har hållit kontakt och besvarat remisser rörande föreskrifter till SJV tillsammans. Därutöver har gruppen utbytt erfarenheter från olika projekt på SJV som respektive länsstyrelse har haft medarbetare med i.

Inom kontrollverksamheten har gemensam utbildning av fältkontroll genomförts, där Blekinge har anordnat utbildningen i fält under 2008. Vidare har man gemensamt deltagit i genomförandet av de nya reglerna för *Träd och buskar i betesmarker*, efter att man på denna punkt fått avslag från EU-kommissionen.

En del frågor kräver fördjupad samverkan även mellan län med mer likartad karaktär, t ex mellan Skåne och Västra Götaland. Med anledning av detta har det hållits regelbundna telefonmöte med Västra Götaland. Ett annat exempel är Blekinge och Halland, som ingår i ett erfarenhetsutbyte beträffande företags- och projektstöden med smålandsläna.

Vad som har gjorts för att öka likabehandlingen, bl.a. mot bakgrund av servicen till brukarna

Det har förekommit tankar att man inom regionen ska utarbeta likartade arbetssätt vid handläggning, framförallt rutiner inom landsbygdsprogrammet. Argumentet till detta har varit att gemensamma rutiner leder till ökad rättssäkerhet gentemot medborgarna. Dessvärre har av olika anledningar detta inte genomförts under 2008.

Länsstyrelserna svarar gemensamt på ett antal remisser, vilket också stärker servicenivån mot medborgarna.



2009-01-30

Förändringar i effektivitet och kvalitet i verksamheten

Samtal kring uppföljning av verksamheten genom att jämföra nyckeltal mellan verksamheterna har pågått även under 2008. Syftet med uppföljningen handlar om att kunna följa trender inom bl a handläggningstider, för att på ett effektivt sätt genomföra de omprioriteringar som är nödvändiga.


Ekonomiska samordningsvinster under 2008

Det är svårt att fastställa kvantiteten av vilka samordningsvinster som har gjorts inom regionen. Man kan, genom informationsutbytet och den öppenhet som råder mellan länen i regionen, med viss försiktighet konstatera att arbetet med SAM-blankettens stöd har resulterat i minskade kostnader och en ökad kvalitet.

Erfarenheter samordnings- och utvecklingsarbetet inklusive förutsättningar för ytterligare framtida samordningsvinster

I remissvar på utredningen "Koncentration av länsstyrelseverksamhet" till Finansdepartementet tillstyrkte våra län i stort förslagen om koncentration av verksamheter till ett färre antal länsstyrelser. Samordningsregionen har under 2008 följt den pågående utredningen för att hålla sig informerad och uppdaterad.

Denna rapport har upprättats av Länsstyrelsen i Skåne län. Inga synpunkter har inkommit från Hallands och Blekinge län.


Christina Håhus
Landsbygdsdirektör



LÄNSSTYRELSEN
VÄSTRA GÖTALANDS LÄN

Landsbygdsenheten
Sven-Gunnar Hultmark

RAPPORT
2009-01-27

Dnr 601-5681-09

Sida
1(3)

Jordbruksverket

551 82 JÖNKÖPING



Regional samordning inom jordbruksadministrationen

Länsstyrelsen i Västra Götalands län skall som samordningsansvarig länsstyrelse enligt uppdrag i regleringsbrevet lämna en skriftlig rapport till Statens jordbruksverk om 2008 års samordning.

1. Åtgärder för att effektivisera jordbruksorganisationen i form av organisatoriska förändringar, metodutveckling mm

Metodutveckling sker i första hand genom vardagsrationaliseringar som diskuteras på samordnarnas veckovisa telefonmöten. Under året har utvecklingen av mobila kontroller fortsatt som ett gemensamt projekt mellan länsstyrelserna och Jordbruksverket.

2. Åtgärder för att öka likabehandling och brukarservice

Information, kommunikation och kontinuerlig dialog om utveckling av olika delar i handläggningsprocesserna inom och mellan länsstyrelserna och med Jordbruksverket leder till större likformighet i hanteringen och bedömningen av olika ärenden mellan länsstyrelserna.

3. Förändringar i effektivitet och kvalitet

För att det skall kunna gå att bedriva ett långsiktigt kvalitetsutvecklande arbete måste förutsättningarna för vilka uppgifter som skall genomföras vara kända på ett tidigt stadium. Under 2008 har förutsättningarna ändrats med mycket kort varsel. Det gäller kontrollfrekvenser, betesmarksdefinition, tvärvillkor, blockdelning – blockinventeringsprojektet med mera. Rekvisitions hanteringen inom Leader är ett annat rörligt mål som har försvårat utvecklingen av processerna. Trots alla stora utmaningar har vi lyckats med ett behålla en stark fokus på kundernas förväntningar på jordbruksadministrationen, men det är troligt att styckekostnaderna för arealkontroller har ökat något, samtidigt som kostnaden per utbetalningsärende kan ha minskat.

4. Ekonomiska samordningsvinster för 2008

I jordbruksverkets senaste rapport *Svenska myndigheters kostnader och åtgärder i samband med hanteringen av olika EG-stöd finansierade från EG: s jordbruksfond år 2007* finns belägg för att samordningen har gett resultat, i första hand när det gäller kostnader för handläggningen av SAM-blanketten och kontroll. Lägst kostnad för stöd till jordbruket enligt EG: s förordningar har Västra Götalands län med Värmlands län på fjärde plats. När det gäller kostnaden per utbetalningsärende ligger vi på första respektive andra plats (undantaget F-län, vars siffror vi misstror med en effektivise-

ring på ca 60 % på ett år). I den rapport som lämnas till Regeringen i mars 2009 kommer även kostnaderna för hantering av stöden inom landsbygdsprogrammet 2007 – 2013 att finnas med och Länsstyrelsen ser med spänning fram emot vilka skillnader i handläggningskostnader som kan påvisas och som utmanar mot nya och bättre processer.

5. Erfarenheter av samordnings- och utvecklingsarbetet inklusive förutsättningar för ytterligare framtida samordningsvinster

Nuvarande former för samarbetet har följt den plan som beslutades 2004 men den behöver utvecklas i takt med att Jordbruksverket redovisar skillnaderna i styckekostnader för handläggning och utbetalningar av jordbrukarstöden mellan länsstyrelserna. Av regleringsbrevet 2009 för såväl länsstyrelserna som Jordbruksverket finns det tydliga krav på att kostnad, volym och handläggningstid skall redovisas och i ett nästa steg analyseras och förklaras. Länsstyrelsen ser positivt på denna utveckling.


När det gäller förutsättningarna för ytterligare framtida samordningsvinster känner Länsstyrelsen stor tveksamhet inför det förslag som utredaren av jordbruksadministrationen, Dag von Schantz, hittills haft som sitt huvudspår när det gäller samordningsvinster inom samordningslänen, och särskilt O- och S län, då båda länen tillhör de absolut mest kostnadseffektiva i landet.

Avseende fältkontrollerna finns det inga tydliga stordriftsfördelar, utan här handlar det om vardagsrationaliseringar och bättre utnyttjande och kraftsamling på EMMA-projektet, där en färsk undersökning pekar på en högst rimlig förbättringspotential som uppgår till 20 %.

Inte heller när det gäller LB-stöden och Leader upplever vi några stordriftsfördelar med nuvarande regionaliserade modell för landsbygdsprogrammet. Skall detta uppnås krävs sannolikt en ändring av det nationella programmet.

I princip är en grundförutsättning för all form av effektivisering någorlunda fastställda förutsättningar. Länsstyrelsen har stor kapacitet att styra om resurser, men för att resursanvändningen samtidigt skall ske på ett kostnadseffektivt sätt, är det av yttersta vikt att beslut om ändringar i uppdraget sker inom rimlig tid och dessutom är kostnadsberäknat. I annat fall sinkas möjligheterna till effektiviseringar.

Denna rapport har beslutats av länsöverdirektör Göran Bengtsson efter föredragning av bitr. landsbygdsdirektör Sven-Gunnar Hultmark. I beslutet har även landsbygdsdirektör Ove Konradsson deltagit.



Göran Bengtsson
Länsöverdirektör



Sven-Gunnar Hultmark
bitr Landsbygdsdirektör



Datum
2009-01-30

Dnr
600-83-09

LANTBRUKS- OCH FISKEENHETEN
Lantbruk
Elisabeth Zimmer
Telefon 021-195045
elisabeth.zimmer@lansstyrelsen.se

Jordbruksverket



Rapport om samverkan 2008 inom länen AB-C-D-I-T-U kring jordbrukarstödsadministrationen.

Länsstyrelsen i Västmanlands län skall som samordningsansvarig länsstyrelse enligt uppdrag i regleringsbrevet lämna en skriftlig rapport till Jordbruksverket om samordningsverksamheten under 2008.

En överenskommelse om samverkan mellan de ingående länen ingicks under år 2002. I det dokument som upprättades beskrevs samarbetets mål, omfattning och organisation. En ny överenskommelse om gemensamma mål för det länsövergripande samarbetet har årligen ingåtts sedan 2004 och är nu under framtagande för år 2009 som ett tillägg till den ursprungliga överenskommelsen.

Sammanfattning

Samverkansarbetet har under år 2008 fortsatt med ungefär samma inriktning som under 2007. Etablerade kontaktvägar och grupper gör att mycket av arbetet sker i "det tysta" som en naturlig del av det dagliga arbetet. Lantbruksdirektörerna i respektive län är ledningsgrupp för samverkansarbetet och har regelbundna samordningsträffar. Vår målsättning har varit att i ledningsgruppen träffas ca 1 gång per månad. Mycket av kontakterna under 2008 har ägnats åt att hitta sätt att ytterligare utveckla samarbetet mellan olika handläggargrupper på länen i regionen. Personalomsättningen har under året varit något större än vanligt vilket innebär att nya medarbetare måste få hjälp att hitta kontaktvägar och bygga upp nätverk inom regionen. Likaså har vi under året hjälpts åt att tolka det nya Landsbygdsprogrammet samt delgett varandra tips och idéer kring våra regionalt framtagna genomförandestrategier som, på Jordbruksverkets direktiv, uppdaterades under hösten 2008.

Regionsamarbetet har också inneburit en större beredskap att hjälpa varandra över länsgränserna om besvärliga situationer uppstår. Vi kan även se att handläggarna i stor utsträckning "lär av varandra" och att tröskeln för att ställa frågor till kollegor inom region har sänkts sedan samarbetet inleddes. I vissa fall finns det bara en person per länsstyrelse som innehar en viss arbetsuppgift/funktion på lantbruksenheten, eller motsvarande enhet,

och även då är det mycket värdefullt med samverkan inom regionen för t ex snabbare introduktion vid nyanställningar.

Samarbetet på chefs- och handläggarnivå har inneburit att årets arbetsuppgifter och utmaningar hanterats och löst på ett mer effektivt sätt i regionen och att kvaliteten på arbetet därmed höjts vilket också kommit kunderna tillgodo i form av snabbare och säkrare ärendehantering.

1. Åtgärder för att effektivera jordbruksadministrationen i form av organisatoriska eller strukturella förändringar, metodutveckling, hantering etc.

Organisatoriska förändringar, som att koncentrera vissa arbetsuppgifter till något län, har inte skett under året. Frågan har diskuterats vid ett flertal tillfällen men tillräckliga samordningsvinster har inte kunnat påvisas i de aktuella fallen. Det är i regel först i samband med personalvakanser i något län som det är möjligt att se besparingar med koncentration av vissa arbetsuppgifter. Med koncentration avses att handläggningen av en viss typ av ärenden kan ske i ett län men att beslutet tas av den länsstyrelse där ansökan lämnas in. Vid rekrytering av personal har samordning skett genom att vi har tipsat varandra om sökande till olika tjänster. Mellan vissa län har det även skett utbyte av personal. Vi har vid flera tillfällen också hjälpt varandra över länsgränserna när t ex jävsituationer har uppstått eller arbetssituationen varit särskilt besvärlig i något län.

a) Metodutveckling

En löpande metodutveckling av handläggning, administrativa kontroller och fysiska kontroller bedrivs i regionen i form av regelbundna telefonmöten och samverkansträffar. Under året har samverkan skett inom flertalet arbetsgrupper, alltifrån handläggning och kontroll till områdena företagsstöd, projektstöd och kompetensutveckling.

b) Gemensamma stöddokument och arbetsmaterial

Allmänna råd tillämpas idag i stor utsträckning vid bedömning av sanktioner i miljöstödsprogrammet.

c) Utbildning för egen personal

Under året har en gemensam utbildningsinsats gjorts i regionen då länens ansvariga för kontroll och handläggning träffades i Västmanland för en ”benchmarkingdag” då arbetsrutiner mm jämfördes. Vissa skillnader i arbetssätt och tidsåtgång förekommer mellan länen och det är viktigt att vi lär av varandra vad som är bästa arbetssättet i de olika momenten av handlägnings- och kontrollarbetet.

d) Remisshantering

De flesta remisser från Jordbruksverket sammanställs numera av samordningslänet till ett svar från regionen enligt Jordbruksverkets önskemål. Eftersom varje länsstyrelse är en självständig myndighet avgörs från fall till fall om det är relevant att samordna remissvaren i olika frågor eller om varje län svarar separat.

e) Samverkan inom kompetensutvecklingen

En livaktig samverkan fortsätter framförallt när det gäller fastlandsdelen av regionen där många aktörer inom området verkar över flera eller alla län. Det handlar om att länsstyrelserna i regionen tillsammans beslutar om och finansierar projekt som sökande önskar driva över flera län. Det gäller också länsövergripande aktiviteter där länsstyrelserna själva tar initiativ till gemensamma beslut för att minska administrationen framförallt för aktörer som utför kompetensutveckling, men även för länsstyrelserna själva. Detta gäller i synnerhet små produktionsområden, t.ex. rådgivning till ekologisk fjäderfäproduktion.

Strävan efter att få till stånd gemensamma villkor för kompetensutveckling i regionen fortsätter också. Samordnarna av kompetensutvecklingen har träffats flera gånger under året och anordnat ett antal telefonmöten utöver all e-postkontakt. Ansvariga för djurens välfärd har haft några telefonmöten under året för att utbyta erfarenheter och samordna verksamheten. Detsamma gäller trädgårdsrådgivarna där SJVs personal har varit ”sammankallande”.

Ingrid Johnsson från Länsstyrelsen i Örebro har representerat regionen i Greppa Näringens projektledning och samråder med kollegorna i regionen inför projektgruppens möten. Mette Kjöbek Petersen, Länsstyrelsen i Stockholms län, representerar regionen i den nationella samordningsgruppen miljöskydd. Anita Norén, Länsstyrelsen i Örebro, är representant i samordningsgruppen för ekologisk produktion. Elisabeth Zimmer, Västmanland deltar som regionens representant i den nationella samordningsgruppen djurens välfärd.

f) Scanning av ansökningar

Samverkan om scanning av SAM blanketten har under året skett genom att Stockholm län scannat sina ansökningar i Uppsala.

g) Behörighetsutbildning

I regionen sker en samordning av behörighetsutbildningarna och samverkan inom regionen håller som bäst på att ytterligare utvecklas inom detta område. Personal från U-län har under året deltagit som föreläsare i behörighetsutbildningar i AB län. Samtliga län i regionen hänvisar också kursdeltagare till angränsande läns kurstillfällen om inte det egna länets kurstillfälle passar. T-län anordnar som enda län i Mellansverige

fortbildningsutbildning gällande betningsmedel medan U-län anordnar grund- och fortbildningskurser för grönytepersonal och trädgårdsodlare i Mellansverige.

2. Åtgärder för att öka likabehandling i stödhanteringen, bl a mot bakgrund av servicen till lantbrukarna.

Det som beskrivs under punkt 1 a-g är åtgärder som leder till en ökad likabehandling. Utöver detta har under året förts åtskilliga diskussioner om gemensamma prioriteringar inom start, investeringsstöd och projektstöd samt området kompetensutveckling. Några länsövergripande projektstödsansökningar har inkommit främst mellan AB, C, D och U län och dessa ansökningar tas löpande upp och diskuteras gemensamt. I flertalet fall kommer de även att administreras av ett län för att underlätta för den sökande. Även administreringen av de länsöverskridande Leaderområdena som har bildats kommer att hanteras av ett län men i samverkan med andra berörda län. Här kommer samverkan även att ske utanför regionen beroende på vilka enskilda län som ingår i de olika Leaderområdena.

3. Förändringar i effektivitet och kvalitet i verksamheten.

Vår erfarenhet är att erfarenhets- och kunskapsutbytet sedan 2002 har lett till förbättrad effektivitet i alla länen. SAM-handläggningen, har som det ser ut nu, bedrivits till en lägre kostnader per ärende 2008 än under 2007. Införandet av handdatorerna vid fältkontrollverksamheten har tyvärr inte ännu lett till den tidsbesparing som alla länsstyrelser hoppas på, fortfarande är tekniken inte helt tillförlitlig och programvaran fullt utvecklad. För att hinna slutföra 2008 års kontroller inom uppsatta tidsramar bestämde därför flertalet län i regionen att använda fältdatorerna endast i begränsad omfattning under året.

Arbetet med att hantera strukturstöden (start- företags- och projektstöd) ökade kraftigt under hösten 2007 beroende på den stora arbetstopp som inföll när nya programperioden äntligen drog igång. Under 2008 har länsstyrelserna i regionen successivt "betat av" av inkomna ansökningar och handläggningstiderna är nu åter, i flertalet län, tillbaka på acceptabla nivåer. Dock kan vi konstatera att tidsåtgången för att hantera strukturstöden ökat under 2008 beroende på att omfattningen av strukturstöden utökats och målgruppen breddats i o m nya Landsbygdsprogrammet.

Generellt kan noteras att över årens lopp har en successivt förenklad handläggning till stor del ätits upp av ökade/mer omfattande kontroller. Arbetsmetoderna har dock successivt blivit effektivare genom det systematiska utvecklingsarbete som bedrivits under flera år inom t ex

SeQnd projektet, i respektive län och i regionen. För närvarande pågår arbete med att introducera sharepoint som arbetsmetodik för EU-stöd samordnarna i regionen.

Införandet av gårdsstödet 2005, ökade kontrollfrekvenser i många län 2006 och 2007 och merarbetet pga brytpunkten mellan två landsbygdsprogram har sammantaget resulterat i att arbetsmängden ökat högst väsentligt de fyra senaste åren och att resursåtgången därmed totalt sett ökat i regionen. Det har även tillkommit helt nya arbetsuppgifter pga nya landsbygdsprogrammet där inte minst stödformen Utvald Miljö, Leader och den nya breddade målgruppen i axel 3 har krävt en stor arbetsinsats under både 2007 och 2008.

2008 är ett år som förövrigt har präglats av den nya betesmarksdefinitionen, den pågående blockredigeringen, osäkerhet kring framtiden pga den pågående jordbruksadministrativa utredningen samt stor personalrotation på lantbruksdirektörsposterna i regionen. När året nådde sitt slut hade alla utom en lantbruksdirektör i regionen bytts ut under den senaste tvåårsperioden pga pensionsavgångar och övergångar till nya arbetsuppgifter. I ett sådant läge blir det än mer uppenbart hur stor betydelse regionsamarbete har då man via regelbundna träffar kan stötta och hjälpa varandra samt dryfta problem och frågeställningar.

a) Relevanta nyckeltal för att mäta och jämföra resultat

Den arbetsgrupp inom SeQnd projektet som hade som arbetsuppgift att ta fram lämpliga metoder för att mäta effektivitet och kvalitet i jordbrukarstödsprocessen tog för några år sedan fram gemensamma principer för att redovisa verksamhetskostnaderna i stödhanteringen. Detta innebär att de kostnadsjämförelser som årligen görs per län och totalt för landet nu bör vara någorlunda rättvisande. Det är dock viktigt att ta hänsyn till kontrollfrekvenser och regionala skillnader mellan länen när styckkostnaderna jämförs. En fördel i vår region är att våra län är någorlunda jämstora vilket gör jämförelserna mellan länen i regionen mer rättvisande.

4. Ekonomiska samordningsvinster under 2008

Regionsamverkan infördes år 2002. Sedan dess har mycket stora effektiviseringar skett inom jordbruksadministrationen. Det omfattande arbetet med jordbruksreformen 2005 aktualiserade dock på nytt behovet av ytterligare resurser. Även 2006 fortsatte arbetsmängden öka, dels pga ökande kontrollfrekvenser och dels pga arbetet med att avsluta det gamla landsbygdsprogrammet samt förbereda införandet av det nya programmet. 2007 utgjorde inget undantag, arbetsmängden fortsatte öka inte minst pga helt nya arbetsuppgifter som axel 3 och 4. 2008 har även det varit ett år som

präglats av stora utmaningar och en hög arbetsbelastning inom flertalet av lantbruksenheternas verksamhetsområden.

Det är inte möjligt att peka på hur stor del av de under åren gjorda besparingarna som hänför sig till samverkansregionen. Det är flera samverkande åtgärder i form av säkrare IT system, generella besparingar genom åtgärder inom SeQnd projektet, bättre ansökningar och effektiviseringar inom varje län, samt arbetet inom samverkansregionen som sammantaget lett till besparingar.

Att i kronor kvantifiera de vinster som en regionsamverkan av detta slag genererar är mycket osäkert för ett enskilt län. Länsstyrelsen avstår därför från att ange några besparingar i kronor utan pekar bara i denna rapport på de områden där vi bedömer att besparingar görs.

Icke kvantifierbara dynamiska effekter får dock inte underskattas t ex i form av att kompetenta medarbetare samverkar i olika frågor och skapar en kreativ miljö för effektiviseringar.

Effektivare hantering genom gemensam metodutveckling, utbildning, benchmarking etc: Här finns klara vinster i effektivitet och kvalitet.

Gemensam scanning av ansökningar: Kan utvecklas ytterligare när nuvarande tekniska utrustning behöver bytas ut. Närmast på tur står ett samarbete mellan Västmanland och Örebro där Örebro från år 2009 kommer att scanna Västmanlands ansökningar.

Bättre utbyte av medel som sätts in i rådgivningen på grund av regionsamverkan som genererar högre kvalitet och större volymer.

Gemensamma regelbundna träffar på chefsnivå och handläggarnivå.

5. Erfarenheter av samordnings- och utvecklingsarbetet

Samverkan i samordningsregionen upplevs som positivt bland personalen och de länsövergripande kontakterna upplevs som en hjälp och en stimulans i arbetet. I denna region med sex län blir det många impulser från olika håll vilket är positivt. Å andra sidan är det ibland vissa praktiska problem med så många län t ex vid fysiska möten, många personer att samordna, tidskrävande att nå koncensus i olika frågor etc.

Personalsamverkan för att möta arbetstoppar är en fråga som diskuterats ett flertal gånger. I praktiken har detta visat sig svårt att genomföra fullt ut då alla län har ungefär samma arbetscykel och personalsituation i stödadministrationen. I situationer där nyckelpersoner försvunnit hastigt av

olika orsaker har vi dock inom regionen kunnat hjälpa varandra under en övergångsperiod, likaså vid jävsituationer. Under slutet av 2008 har Västmanland t ex haft möjlighet att hjälpa Uppsala län med upprättandet av åtagandeplaner för betesmarker.

Representanter i nationella arbetsgrupper informerar snabbt i regionen men kan även få in synpunkter från regionen som kan vara värdefullt i det nationella arbetet.

En erfarenhet inom kompetensutvecklingsverksamheten är att det praktiska samarbetet fungerar bäst mellan de län som utför en större del av verksamheten i egen regi och att "tvålänsarbete" är enklare än flerlänsarbete. Styrningen mot miljökvalitetsmålen underlättas i regionen då samverkan sker över länsgränserna.

Vissa specialkompetenser som finns inom olika län används över länsgränserna.

Beslut om denna rapport har fattats av länsråd Håkan Eriksson efter föredragning av lantbruksdirektör Elisabeth Zimmer. Rapporten har tagits fram i samråd med regionens länsråd, länsöverdirektör och lantbruksdirektörer.



Håkan Eriksson
Länsråd i Västmanland
Västmanland



Elisabeth Zimmer
Lantbruksdirektör i
Västmanland

RAPPORT

2009-01-30

Dnr: 600-1051-09

Länstyrelsen
GävleborgJordbruksverket
551 82 JÖNKÖPING

Rapport angående uppdrag att effektivisera samordningen av jordbruksadministrationen 2008 – Region Dalarna/Gävleborg

Länstyrelsen i Gävleborgs län lämnar härmed, såsom samordningsansvarig länsstyrelse, rapport angående samordningsverksamheten 2008 i regionen Dalarna/Gävleborg.

Länstyrelserna i Dalarna och Gävleborg har fortsatt samordningsarbetet och samverkan med samma inriktning som tidigare år. Gemensam planering av verksamhet och arbetskontakter som en del i det dagliga arbetet genomförs samt samordningsaktiviteter såsom information, rådgivning, upphandling och utbildningar. Erfarenhetsutbyte har också skett i implementering och revidering av genomförandestrategier för landsbygdsprogrammet.

Åtgärder för att effektivisera jordbruksadministrationen

För att skapa goda förutsättningar för samordningen i regionen och tydliggöra organisation, mål och åtgärder, har länsstyrelserna uppdaterat ett gemensamt PM för samverkan.

Organisatoriska eller strukturella förändringar

Samarbetet i samordningsregionen har under 2002-2008 organiserats i koordinatorsgrupp och kontaktgrupper:

- Koordinatorsgrupp för ledning och styrning. Gruppen utgörs av länsråden och ansvariga chefer/funktionsansvariga.
- Fyra kontaktgrupper för olika verksamheter med utsedda kontaktpersoner från varje län.
 1. Landsbygdsprogrammets projekt- och företagsstöd (exkl kompetensutveckling)
 2. EU-/jordbrukarstöd
 3. Kompetensutveckling (inkl övriga miljöfrågor i jordbruket), bitillsyn, förprovningar m.m.
 4. Jordförvärv/jordfond

Trädgårdsrådgivare på Länstyrelsen Dalarna har arbetat i båda länen med kompetensutveckling inom landsbygdsprogrammet.

Regelbundna träffar mellan ledningarna för lantbruksverksamheten på länsstyrelserna, Hushållningssällskapet och Lantbrukarnas länsförbunds ledningar har genomförts, för att stämna av arbetet i landsbygdsprogrammet, utveckla samarbete och för att diskutera utvecklingsfrågor.

Postadress	Besöksadress	Telefon	Hemsida	E-post adress
Länstyrelsen 801 70 Gävle	Borgmästarplan	026-17 10 00	www.x.lst.se	lansstyrelsen@x.lst.se

Metodutveckling

- Gemensam planering av delar av verksamheten inom landsbygdsprogrammet och hanteringen av jordbrukarstöd.
- Regelbundet erfarenhetsutbyte mellan länen inom olika arbetsområden.
- Gemensam kompetensutveckling inom fältkontrollverksamheten.
- Kompetensutbyte inom förprövningsverksamheten.
- Erfarenhetsutbyte vid implementeringen och revideringen av genomförandestrategier för landsbygdsprogrammet.
- Erfarenhetsutbyte vid användningen av LB-systemet för företags- och projektstöden.
- Erfarenhetsutbyte i arbetet med utvald miljö.
- Erfarenhetsutbyte i arbetet med blockdelning.
- Gemensam genomgång av förbättringsförslag.
- Samarbete om it-frågor.

Hantering

- Information till lantbrukare och landsbygdsföretagare i den gemensamma tidskriften LandsbygdsNytt (4 nr) och i informationsbladet LandsbygdsNytt Extra.
- Dalarnas trädgårdsrådgivare har genomfört kompetensutveckling till trädgårdsodlare i både Dalarna och Gävleborg inom landsbygdsprogrammet. Gävleborg har fört över pengar till Dalarna för detta ändamål. Utökat trädgårdsprojekt har planerats.
- Samarbete om remissyttranden och gemensamma remissyttranden.
- Länsstyrelsen Gävleborg har scannat in SAM-ansökningar på Länsstyrelsen i Dalarna.
- Gemensamt ramavtal för kompetensutvecklingsverksamheten har funnits.
- Gemensamma mappar används i it-nätverket för enklare hantering av dokument.

Åtgärder för att öka likabehandlingen i stödhanteringen

- Gemensam planering av delar av verksamheten och erfarenhetsutbyte i frågor som rör prioriteringar och bedömningar.
- Regelbundet erfarenhetsutbyte mellan länen inom både handläggning och kontroll.
- Gemensam kompetensutveckling av fältkontrollanter.
- Gemensamma riktlinjer för bedömning av t.ex. kostnadsnivåer inom kompetensutvecklingsåtgärden har använts.
- Gemensamt ramavtal för kompetensutvecklingsverksamheten har funnits.

Service till brukare

- Information till lantbrukare och landsbygdsföretagare i den gemensamma tidskriften LandsbygdsNytt och i informationsbladet LandsbygdsNytt Extra.
- Likformig prioritering inom investeringsstöd och i viss mån inom projektstöd.
- Projektstöd där sökanden sökt stöd i båda länen har administrerats av endast en länsstyrelse.
- Gemensam upphandling inom kompetensutveckling underlättar för kunderna.

Förändringar i effektivitet och kvalitet i verksamheten

Under 2007 och 2008 har verksamheten inom stödadministrationen i regionen totalt sett genomförts med ett något större antal årsarbetskrafter än 2005 och 2006. Detta beror i stor utsträckning på en utökad kontrollfrekvens, blockinventeringsprojekt/blockdelning och på administration av landsbygdsprogrammet med åtagandeplaner, projektstöd, Leader-arbete m.m. Handläggningen och kontrollerna har utförts inom utsatta tider och beslut har kunnat

Postadress	Besöksadress	Telefon	Hemsida	E-post adress
Länsstyrelsen 801 70 Gävle	Borgmästarplan	026-17 10 00	www.x.lst.se	lansstyrelsen@x.lst.se

fattas i tid till utbetalningstillfällena. Vi bedömer därför att effektiviteten inom stödadministrationen varit god. De täta kontakterna i regionen mellan bl.a. handläggare och kontrollanter har bidragit till effektivitet, kvalitet och likabehandling. Gemensam metodutveckling ger också samordningsvinster genom att processerna i administrationen kan effektiviseras.

Sedan samordningsregionerna infördes i Sverige 2002 har mycket stora effektiviseringar av administrationen skett totalt sett. Det är dock svårt att göra jämförelser eftersom nya stödsystem införts och kontrollfrekvenserna varierat och de senaste åren höjts.

Det samarbete som genomförts inom kompetensutvecklingsåtgärden inom landsbygdsprogrammet förbättrar effektiviteten i arbetet. Vi bedömer att effektiviteten ökar genom att ha gemensam kompetensutveckling för trädgårdsodlare inom landsbygdsprogrammet. Samarbetet leder också till högre kvalitet i en kunskapsintensiv verksamhet.

Arbetet med gemensam information i tidskriften LandsbygdsNytt har fortsatt under året. Detta leder till enhetlig information till brukarna och en fortsatt förbättring av samsynen i olika lantbruksfrågor mellan länen.

Ekonomiska samordningsvinster under 2008

Såsom redovisats vid tidigare tillfällen, är det mycket svårt att ekonomiskt kvantifiera de vinster som görs genom samordningen. Vinsterna är till stor del dynamiska genom att t ex kompetensen höjs bland medarbetarna och att större grogrund för förändringar och effektiviseringar skapas.

Inom några områden kan vi ungefärligt uppskatta samordningsvinsten 2008. Den gemensamma tidskriften LandsbygdsNytt skulle vid produktion i båda länen var för sig ha kostat uppskattningsvis 170 000 kr/år mer än idag. Dessa kostnader hänför sig främst till redigering, tryckning och produktion av artiklar. Scanning av Gävleborgs SAM-blanketter i Dalarna har uppskattningsvis sparat minst 30 000 kr.

Vid den gemensamt genomförda kompetensutvecklingen av egen personal görs besparingar genom att tiden för planering och förberedelser totalt sett minskar.

Erfarenheter av samordnings- och utvecklingsarbetet och förutsättningar för ytterligare framtida samordningsvinster

Arbetet i samordningsregionen ser vi som ett positivt exempel på hur samverkan länsstyrelser emellan kan fungera. Arbetet har också tagits emot väl bland medarbetarna i länen. De effekter av samarbetet som är tydligast ligger inom områdena kvalitet och likabehandling och därmed bör också våra kunder lantbrukarna och landsbygdsföretagarna vara vinnare. Den mer dynamiska miljö som möjliggörs genom samordningen och samarbetet skapar förutsättningar för utveckling av effektivitet, kvalitet och kompetens. Under 2009 kommer en satsning på benchmarking att göras mellan länen inom stödadministrationen med syfte att effektivisera processerna i respektive län.

Samarbetet för att utveckla informationen till lantbrukarna har vi goda erfarenheter av. Särskilt gäller detta den gemensamma tidskriften.

Postadress	Besöksadress	Telefon	Hemsida	E-post adress
Länsstyrelsen 801 70 Gävle	Borgmästarplan	026-17 10 00	www.x.lst.se	lansstyrelsen@x.lst.se

I samband med införandet av det nya landsbygdsprogrammet 2007 och 2008 har samarbete inom information, remisshantering, kompetensutveckling, projektstöd och upphandling m.m. genomförts. Detta samarbete har utvecklat och effektiviserat verksamheten och kan ytterligare förstärkas. Under 2009 inleds ett utvidgat samarbete inom trädgårdsrådgivning inom landsbygdsprogrammet som kommer att innebära högre kvalitet i rådgivningen och effektivt utnyttjade resurser.

Ev framtida samordningsvinster hänger till viss del ihop med de förutsättningar som t.ex. länsstyrelseinstruktionen och andra författningar ger oss.

Detta ärende har avgjorts av länsråd Gun-Marie Pettersson efter föredragning av avdelningschef Mats Hindström. I den slutliga handläggningen av ärendet har även deltagit på Länsstyrelsen i Gävleborg enhetscheferna Christian Blackmon och Berit Löfgren och på Länsstyrelsen i Dalarna länsråd Inger Eriksson, enhetschef Hans Lillpers och funktionsansvariga Håkan Johansson och Mats Mårtensson.



Gun-Marie Pettersson



Mats Hindström



Jordbruksverket

551 82 Jönköping

Redovisning av samverkan avseende jordbruks- administration mellan Jämtlands och Västernorrlands län

Formella och informella samverkansformer

Länen har samverkat under en följd av år, med Västernorrland som samordningslän. Samverkan har skett under ledning av lantbruksdirektörerna i de båda länen, och omfattat områden som utbildning, erfarenhetsutbyte, remisshantering.

Effektivisering genom organisatoriska eller strukturella förändringar, metodutveckling, hantering etc.

Bitillsyn samordnas på så sätt att en handläggare från Jämtland svarar för all bitillsyn i de båda länen.

Behörighetsutbildning avseende kemiska bekämpningsmedel har samordnats genom att personal från Länsstyrelsen i Västernorrland genomfört kurser i båda länen. Båda länen har därigenom på ett kostnadseffektivt sätt kunnat använda det ena länets specialkompetens inom området.

Utbildning av jordbrukare i både Jämtland och Västernorrland har genomförts under ledning av länsstyrelsepersonal från Västernorrland.

I frågor rörande Landsbygdsprogrammet har länen ett nära samarbete. Under 2008 har detta samarbete utvecklats ytterligare. En gemensam utbildningsdag anordnades där man diskuterade bl. a. förenklingar och bedömningsgrunder. Gemensamt anordnade informationsträffar, kurser och utbildningar för målgrupper inom Landsbygdsprogrammet har genomförts frekvent under året. Länen har också hjälpts åt med att ta fram informationsmaterial till målgruppen.

Sanktionsskalor som reglerar påföljden vid upptäckta fel har utarbetats gemensamt för länen. I övrigt har vi haft ett utbyte av erfarenheter vid utformning av checklistor och rutiner.

Samordningen mellan länen har utvecklats till att förutom Jämtland även omfatta Västerbotten och Norrbotten. Under 2008 anordnades en konferens i Härnösand

för erfarenhetsutbyte och förmedling av nyheter. Alla fyra deltagande län satte stort värde på denna konferens, och det beslutades att genomföra samma slag av konferens även under kommande år enligt ett rullande schema.

Likabehandling, service mm.

Personal på alla nivåer och inom alla delar av jordbruksadministrationen samråder över länsgränserna inom sina respektive sakområden. Denna samverkan, som inte är formaliserad pågår löpande.

Tidigare år har kontrollpersonalen haft gemensam utbildning. Erfarenheten från dessa utbildningar är goda, men det har av praktiska skäl inte varit möjligt att genomföra gemensamma utbildningar under 2008. Samordnade kontrollutbildningar kommer att genomföras under 2009.

Effektivitet och kvalitet

All remisshantering sköts gemensamt med samordningslänet Västernorrland som ansvarigt län. Den samordnade remisshanteringen förbättrar i viss mån effektiviteten, men framförallt får remisshanteringen högre kvalitet genom att frågeställningarna får en mer allsidig belysning. Möjligen görs de allra största vinsterna på Jordbruksverket, i och med att antalet remissvar blir lägre än det skulle ha blivit om samtliga län skickat in egna svar.

Ekonomiska vinster

I och med att samordningen mellan länen bidragit till ökad effektivitet har länen också gjort ekonomiska vinster. Vi har inte gjort några försök att beräkna storleken på dessa vinster.

Under 2008 har båda länen genomfört arealkontroll med hjälp av handdator till i det närmaste 100 procent. Handdatorerna hade en rad svagheter, exempelvis brister i både hård- och mjukvara, osäkerhet bland användarna, dålig support m.m. De kontrollansvariga i båda länen hade under kontrollsäsongen ett ständigt erfarenhetsutbyte – en form av inbördes support – där man kontinuerligt utbytte erfarenheter och löste både små och stora problem.

Liknande vinster har kunnat göras genom att handläggare i ett av länen specialiserat sig och servat båda länen inom vissa lågfrekventa verksamheter.

Vissa av de utbildningsinsatser som riktats mot jordbrukare och övriga målgrupper inom Landsbygdsprogrammet har samordnats mellan länen. Samordningen har medfört vissa besparingar vid upphandling av externa utbildare.

Erfarenheter

Samordningens största vinster ligger i utbytet av erfarenheter inom samtliga verksamhetsområden och i möjligheten att genomföra gemensamma utbildningsaktiviteter. Under 2008 har vi inte haft behov av att låna personal mellan länen. Möjligheten att inom ramen för nuvarande organisation flytta arbetsuppgifter eller personal mellan länen bedöms vara begränsad.



Ivar Hallin
Sektionschef, tf lantbruksdirektör



Länsstyrelsen
Västerbottens län
Lantbruk

Rapport
Datum
2009-01-23

Beteckning
600-16899-2008

1(6)

Jordbruksverket
551 82 JÖNKÖPING



Pappert om samverkan 2008 inom regionen Norrbotten Västerbotten för jordbruksstödsadministration.

Samverkansformer/ formella och informella

Lantbruksdirektörerna i respektive län är ledningsgrupp för samverkan som i huvudsak bedrivs inom områdena jordbruksstöd, fältkontroller och landsbygdsprogrammet, framförallt företagsstöd till jordbruket samt kompetensutveckling. Inom dessa huvudområden drivs samverkan bland annat genom erfarenhetsutbyte vid regelbundna träffar och telefonkontakter, gemensam planering, gemensam utbildning och utbyte av tjänster. Inom projektstöden och Leader har regelbundna kontakter hållits mellan länen på handläggarnivå för löpande erfarenhetsutbyte.

1. Åtgärder för att effektivisera jordbruksadministrationen i form av organisatoriska eller strukturella förändringar, metodutveckling, hantering etc.

a) Samordning av arbetsuppgifter

Vissa arbetsuppgifter utförs på en ort för bägge länsstyrelserna. Det gäller skanning av SAM-ansökningar som sker i Umeå. Inom det nya landsbygdsprogrammet förekommer många ansökningar som är länsöverskridande och i dessa fall sker den huvudsakliga handläggningen på ett av länen. Under första halvåret 2008 utfördes beredning av företagsstöd inom landsbygdsprogrammet i Västerbotten vid länsstyrelsen i Norrbotten p.g.a. akut personalbrist i Västerbotten. Genom detta förfarande kunde besvärande ärendebalanser undvikas och tillräcklig service till jordbrukarna upprätthållas. Utlåning av personal mellan länen förekommer också, bland annat genom att personal från det ena länet utför kontroller i det andra länet.

Inom Leader har länsstyrelserna i de båda länen anordnat en gemensam mellanregional träff med deltagare från samtliga potentiella Leader-områden i de båda länen, Jordbruksverket och Landsbygdsnätverket.

Samordningsvinster uppstår genom effektiviserad ärendehantering och minskade personalkostnader.

b) Budgetsamverkan

Inom landsbygdsprogrammet har länen varsin budget för företagsstöd och projektstöd. Viss samverkan sker genom att länen i sina budgetar kan avsätta medel till ett annat län. Därigenom kan hanteringen av länsgemensamma projekt läggas på ett län, vilket leder till effektivare administration och nyttjande av medel, samt likabehandling.

c) Metodutveckling

Länen driver en löpande metodutveckling av handläggning och kontroller genom regelbundna kontakter mellan stöd- och kontrollansvariga. Systematisk metodutveckling sker även vid en gemensam verksamhetsplanering för respektive huvudområde med erfarenhetsutbyte, uppföljning, utvärdering och omarbetning av befintliga rutiner.

Samordningsvinster uppstår i form effektiviserad och säkrare handlägningsprocess.

d) Gemensamma stöddokument och arbetsmaterial

Sanktionsskalor som reglerar påföljden för jordbrukaren efter fel vid kontroll tas fram gemensamt.

Samordningsvinster uppstår i form effektiviserad och säkrare handlägningsprocess.

e) Information

Länen har en gemensam informationstidning om jordbruksstöden och landsbygdsutveckling och annat gemensamt material för information till jordbrukarna. Tidningen ger en regional komplettering till Jordbruksverkets material. Länen har även i övrigt inspirerat varandra till nya former av kurser och utbildningar om jordbruksstöden och stödreglerna. Kursverksamheten inom åtgärderna för kompetensutveckling i landsbygdsprogrammet samordnas mellan länen.

Samordningsvinster uppstår genom tidsbesparingar då länen kan hjälpas åt med att ta fram informationsmaterial av olika slag.

f) Samråd

Samråd sker mellan länen i ett stort antal frågor genom kontakt mellan stöd- och kontrollansvariga. Vid samråden löser man uppdykande gemensamma problem som fortfarande är frekventa i verksamheten. Samråd mellan lantbruksdirektörerna sker löpande.

Samordningsvinster görs genom att man gemensamt snabbare kan hitta lösningen på problem, lägger grunden för långsiktigt förbättringsarbete och likriktar hanteringen.

g) Remisshantering

Remisser från Jordbruksverket besvaras numera i stor utsträckning enbart av samordningslänet som samordnar de båda länens yttranden.

Gemensam remisshantering leder inte till någon direkt besparing i form av tid eller resurser, snarare tvärt om då remissen först ska behandlas på länen var för sig och sedan gemensamt, men det leder till högre kvalitet i yttrandena. Indirekt kan detta leda till effektiviseringar genom ökat engagemang, erfarenhetsutbyte och kunskap hos handläggarna i samband med den gemensamma hanteringen.

h) Samverkan om kompetensutveckling för landsbygdsutveckling

Verksamheten för kompetensutveckling inom landsbygdsprogrammet samordnas i stor utsträckning. Samordningen utgörs bland annat av att delar av kursutbudet erbjuds i bägge länen, information om utbildningarna sker i en gemensam tidning, länsstyrelserna stimulerar kursanordnarna till samarbete över länsgränsen samt ordnar gemensam utbildning för personal inom programmet. Flera aktörer söker projekt som är länsöverskridande.

Organisationen för samordning av aktörer för kompetensutveckling inom de Gröna Näringarna i Västerbotten, Gröna Navet, har utvidgats till att omfatta även Norrbotten. Syftet är att stärka kundorienteringen genom samverkan mellan olika aktörer på området samt att erbjuda ett varierat och väl samordnat utbud av kompetensutvecklingsåtgärder i båda länen. Den pågående samverkan mellan länsstyrelserna har varit viktig för denna process.

Genom ökat samspel mellan länsstyrelserna, mellan olika aktörer och mellan länsstyrelsen och aktörerna får länsstyrelsen in bättre ansökningar om utförande av kompetensutveckling, med högre kvalitet. Risken för överlappningar mellan åtgärder hos olika aktörer minskar, vilket också effektiviserar stödhandläggningen. De länsöverskridande projekten effektiviserar processen genom att handläggningen kan ske vid en länsstyrelse.

Effekterna av samverkan har blivit ett bättre utbud av utbildningar med högre kvalitet och till lägre kostnad för programmet. Detta leder också till en ökad uppfyllelse av målen i landsbygdsprogrammet.

i) Gemensam utbildning

Länen håller årligen gemensam utbildning för kontrollanter i fält. De frågeställningar som uppkommer vid kontroll i nordligaste Sverige blir ofta ofullständigt belysta vid Jordbruksverkets centrala kurser och vi kompletterar med egna kurser.

Även för personal verksam med kompetensutveckling för jordbrukare ordnas med viss regelbundenhet gemensam utbildning.

2. Effekterna ur ett kundperspektiv – åtgärder för att öka likabehandling i stödhanteringen, servicen till brukarna etc.

Åtgärder med syfte att öka likabehandlingen utgörs av gemensam information, gemensam utveckling av rutiner, och sanktionsskalor, utbildning av personal i syfte att uppnå likartade bedömningar samt löpande samråd. Detta arbete beskrivs utförligare under punkt 1.

Genom en, i vissa fall, samordnad stödhandläggning effektiviseras handläggningen så att sökanden kan få snabbare beslut på sina ansökningar. Aktörer som söker åtgärder som spänner över båda länen behöver bara ha kontakt med ett län. Handläggnings- och kontrollprocessen effektiviseras också genom visst utbyte av personal och tjänster.

Kunderna får en bättre information om stöden genom vår samverkan om informationsmaterial.

Kundperspektivet främjas också genom länsstyrelsernas samverkan inom kompetensutvecklingsåtgärder som leder till bättre utbud av utbildningar med högre kvalitet. Detta beskrivs utförligare under punkt 1h.

3. Förändring i effektivitet och kvalitet

Länsstyrelserna i Västerbotten och Norrbotten har fått kraftigt ökat antal ärenden genom införandet av gårdsstödet år 2005. I Västerbotten var ökningen 67% och i Norrbotten 60%. Handläggningen av det ökande antalet ansökningar har kunnat klaras inom befintliga anslagsramar, medan det stora antalet tillkommande kontroller krävt resurstillskott. Under 2006 till 2008 har dessutom ytterligare kontroller tillkommit genom kraftigt förhöjda kontrollfrekvenser, vilket lett till att kostnader för kontrollerna kraftigt har ökat. För att klara denna ökade arbetsbörda inom någotsånär rimliga resursramar sker ett löpande arbete med att gemensamt mellan länen ta fram effektiviseringar.

Effektiviseringen av verksamheten beror på ett antal faktorer varav två särskilt förtjänar att nämnas. Dels har IT-systemet successivt förbättrats, dels har arbetsmetoderna blivit effektivare genom ständiga förbättringar som en följd av kvalitetsprojektet SeQnd och av utvecklingsarbete inom länen och regionerna. Arbetet med att utveckla effektivare arbetsmetoder inom AC/BD-regionen har avsevärt underlättats genom regionsamarbetet.

4. Uppnådda effektiviseringar och besparingar – ekonomiska samordningsvinster

Att göra en sammanfattande beräkning av de ekonomiska samordningsvinsterna låter sig inte göras.

Samtidigt som vi hela tiden arbetar för att utveckla och effektivisera verksamheten tillkommer nya och utökade uppgifter vilka vi ska handskas med, vilket gör att totalkostnaderna ökar. Högst sannolikt är dock att kostnaderna har hållits ner genom ett ständigt effektiviseringsarbete.

Vi bedömer att samverkan inom regionen varit betydelsefull för att effektivisera verksamheten. De största vinsterna ligger i effektivitetsförbättring genom problemlösning i samverkan och gemensam processutveckling. Vinsterna har även gjorts genom samordning av arbetsuppgifter, t.ex. gemensam skanning av ansökningar, viss gemensam handläggning av stöd, en gemensam informationstidning och att vi även i övrigt utför arbetsuppgifter åt grannlandet när så behövs. Även för kompetensutveckling inom landsbygdsprogrammet torde vinsterna vara påtagliga genom bättre utbud och höjd kvalitet i utbildningarna.

5. Betydelse för måluppfyllelsen i jordbrukspolitiken och landsbygdsprogrammet

Samverkan har lett till bättre insatser för information om stöden och jordbrukspolitiken enligt ovan. Detta bör ha medverkat till högre anslutning till stöden och bättre kunskap bland verksamhetsutövarna om de villkor och målsättningar som gäller för stöden.

Genom samordnade aktiviteter inom åtgärderna för kompetensutveckling kan länsstyrelserna, genom landsbygdsprogrammet, erbjuda ett brett och väl samordnat utbud av kurser och andra aktiviteter. Det bidrar till uppfyllelsen av målen i jordbrukspolitiken och i landsbygdsprogrammet såväl som av miljömålen. Gemensam information, erfarenhetsutbyte och gemensam planering bidrar framför allt till att effektivisera verksamheten, men även till ökad måluppfyllelse. Detta arbete beskrivs utförligare under punkt 1.

6. Hur planering och styrning påverkats

Planering och styrning sker delvis gemensamt för de båda länen. Efter inrättandet av samordningsregionerna har kontakterna mellan länen fördjupats och blivit mer regelmässig, i stället för som tidigare mer sporadisk. Ett stående inslag i länens årliga verksamhetsplaneringen är en planeringsdag för handläggare, kontrollanter respektive personal för kompetensutveckling. Aktiviteten syftar till analys och processutveckling samt att planera samverkan för det kommande året.

Planering och styrning underlättas även genom kontinuerligt erfarenhetsutbyte och gemensamma träffar både på lednings- och handläggarnivå. Idag är det helt naturligt för en handläggare på en länsstyrelse att ringa upp och diskutera både små och stora frågor med kollegorna på den andra länsstyrelsen. Man tar också bättre vara på värdet av varandras kunskaper och idéer - hjulet behöver inte uppfinnas på två ställen.

7. Erfarenheter av samordnings- och utvecklingsarbetet

Den mest påtagliga potentialen för samverkansregionen ligger i den kompetenshöjning som uppstår genom att fler kompetenta handläggare samverkar. Detta ger en mer dynamisk och kreativ miljö för utveckling av effektivitet och kvalitet. Personalen upplever samverkan mycket positivt.

Denna redovisning har lämnats av lantbruksdirektör Sven Lingegård i samråd med lantbruksdirektör Victoria Sjöholm-Jansson, länsstyrelsen i Norrbotten.



Sven Lingegård

Jordbruksverket
551 82 Jönköping
Tfn 036-15 50 00 (vx)
jordbruksverket@sjv.se
www.sjv.se

ISSN 1102-3007
ISRN SJV-R-09/7-SE
RA09:7