

Kompetensutveckling av lantbrukare inom miljöområdet – KULM

Verksamhetsåret 2000

Kompetensutveckling av lantbrukare inom miljöområdet – KULM

Verksamhetsåret 2000

Växtavdelningen
2001-05-18

Referenser:

Elisabeth Melin (inl.)	036-15 51 21
Ingalill Juhlin (ko. 1)	036-15 51 88
Ingrid Hedström (ko. 2)	036-15 61 59
Anna Liljergren (ko. 3)	036-15 60 55
Anna Pettersson (ko. 3)	036-15 59 16

Förklaring till Länsbeteckningar

AB	Stockholms län	
C	Uppsala län	
D	Södermanlands län	
E	Östergötlands län	
F	Jönköpings län	
G	Kronobergs län	
H	Kalmar län	
I	Gotlands län	
K	Blekinge län	
M	Skåne län	
N	Hallands län	
O	Västra Götalands län	
T	Örebro län	
U	Västmanlands län	
S	Värmlands län	Delvis målområde 1
W	Dalarnas län	
X	Gävleborgs län	
Y	Västernorrlands län	Målområde 1
Z	Jämtlands län	
AC	Västerbottens län	
BD	Norrbottens län	

Målområde 1 motsvarar för BD, AC, Y och Z län hela länen. För S, X och W län motsvarar målområde 1 i S län, Torsby kommun. För X län Ljusdals kommun. För W län Malung, Orsa, Älvdalen, Vansbro kommuner samt i Mora kommun endast Våmhus och Venjan församlingar. Målområde 1 syftar till områden som från och med verksamhetsår 2000 har berörd länsstyrelse som beslutande organ över KULM-verksamheten. Tidigare var Jordbruksverket det beslutande organet för dessa områden. Inom målområde 1 finansieras verksamheten inom ramen för FEOGA:s utvecklingssektion och inte inom garantisektionen som för KULM verksamheten i övriga landet.

Innehåll

1	Inledning	3
1.1	Bakgrund	3
1.2	Avgränsning	3
1.3	Omfattning och inriktning	4
1.4	Utvärdering	6
2	Kompetensområde 1, Biologisk mångfald och kulturmiljövården.....	7
2.1	Bakgrund	7
2.2	Länsprogram.....	7
2.3	Organisationer med kompletterande verksamhet.....	12
2.4	Jordbruksverkets verksamhet	13
2.5	Markernas Mångfald	14
3	Kompetensområde 2, Skydd av miljö känsliga områden.....	17
3.1	Bakgrund	17
3.2	Länsprogram.....	17
3.2.1	Ämnesområde växtnäring	18
3.2.2	Ämnesområde bekämpningsmedel.....	21
3.3	Organisationer med kompletterande verksamhet till länsprogrammen.....	25
3.3.1	Ämnesområde växtnäring	26
3.3.2	Ämnesområde bekämpningsmedel.....	27
3.4	Jordbruksverkets verksamhet	28
4	Kompetensområde 3, Främjande av ekologisk produktion	29
4.1	Beskrivning	29
4.2	Länsprogram.....	29
4.3	Organisationer med kompletterande verksamhet.....	33
4.4	Jordbruksverkets verksamhet	35
5	Diskussion	37
5.1	Länsprogram.....	37
5.2	Organisationer med kompletterande verksamhet.....	37
5.3	Jordbruksverkets verksamhet	38

1 Inledning

1.1 Bakgrund

Större delen av den verksamhet som under åren 1995-1999 bedrevs inom UID (utbildning, information och demonstrationsprojekt) ingår från den 1 januari 2000 i det nya ”Miljö- och landsbygdsprogrammet för Sverige år 2000-2006”¹. Verksamheten bedrivs inom ramen för KULM, som står för kompetensutveckling av lantbrukare inom miljöområdet. Syftet med KULM är att motivera och utbilda lantbrukare och andra personer verksamma inom jordbruket att använda produktionsmetoder som är hållbara på lång sikt både för miljön och ekonomin. Särskild vikt skall läggas vid sådan utbildning och rådgivning som underlättar för lantbrukarna att fullgöra sina miljöåtaganden. Från det tidigare programmet kvarstår en del av de obligatoriska utbildningar som varje lantbrukare skall fullfölja enligt förordningen (1997:1336) om miljöstud.

Målgruppen för verksamheten är förutom jordbrukare, deras familjemedlemmar och anställda inom jordbruket, maskinstationer och liknande verksamhet riktad mot jordbruket samt berörda markägare (vid arrende). Inom kompetensområde 1 ingår även ägare till hotade svenska husdjursraser i målgruppen. Ytterligare en målgrupp som kan bli aktuell t ex för fortbildningar är de rådgivare och informatörer som arbetar med kompetensutvecklingen.

De regelverk som styr KULM-verksamheten är rådets förordning (EG) nr 1257/1999 om stöd från Europeiska utvecklings- och garantifonden för jordbruket (EUGFJ) till utveckling av landsbygden med tillämpningsföreskrifter i kommissionens förordning (EG) nr 1750/1999 om stöd från Europeiska utvecklings- och garantifonden för jordbruket (EUGFJ) till utveckling av landsbygden samt ändringar. Dessutom gäller rådets förordning (EEG) nr 2078/92 om produktionsmetoder inom jordbruket som är förenliga med miljöskydds- och naturvårdskraven med tillämpningsföreskrifter i kommissionens förordning (EG) nr 746/96 om produktionsmetoder inom jordbruket som är förenliga med miljöskydds- och naturvårdskraven.

1.2 Avgränsning

För kompetensutvecklingsåtgärder inom KULM omfattar LBU-programmet endast åtgärder utanför mål 1-området. För de obligatoriska utbildningarna som grundas på den föregående programperioden omfattar dock LBU-programmet hela landet.

Mål 1-området har egna programdokument som har godkänts av EU. Mål 1-området består av hela Norrbottens, Västerbottens, Jämtlands och Västernorrlands län samt delar av Gävleborgs, Värmlands och Dalarnas län. För den kompetensutveckling av lantbrukare som bedrivs av länsstyrelserna inom mål 1-området utnyttjades ca 10 Mkr år 2000 exklusive medel för obligatoriska utbildningar.

Skogsstyrelsen disponerade 20 Mkr för motsvarande åtgärder inom skogsbruket.

¹ I fortsättningen benämnt LBU-programmet

Denna rapport är avgränsad till att omfatta den verksamhet som bedrivs inom LBU-programmet. Tabeller och diagram som presenteras i denna rapport redovisar endast verksamhet inom LBU-programmet, om inte annat anges. Det innebär att den verksamhet som bedrivs inom mål 1-programmen inte ingår här. Inte heller den kompetensutveckling som bedrivs för skogsägare presenteras i denna rapport.

1.3 Omfattning och inriktning

Medlen för kompetensutveckling av lantbrukare inom miljöområdet omfattade totalt 160 Mkr år 2000 exklusive verksamhet inom mål 1-området. Inom jordbrukssektorn var 135 Mkr budgeterat för KULM-verksamheten och dessutom avsattes 25 Mkr för de obligatoriska utbildningar som grundas på tidigare miljöprogram. I LBU-programmet bedrivs verksamheten inom följande kompetensområden:

1. Biologisk mångfald och kulturmiljövärden.
2. Skydd av miljö känsliga områden (växtnäring och bekämpningsmedel).
3. Åtgärder för att främja ekologisk produktion.

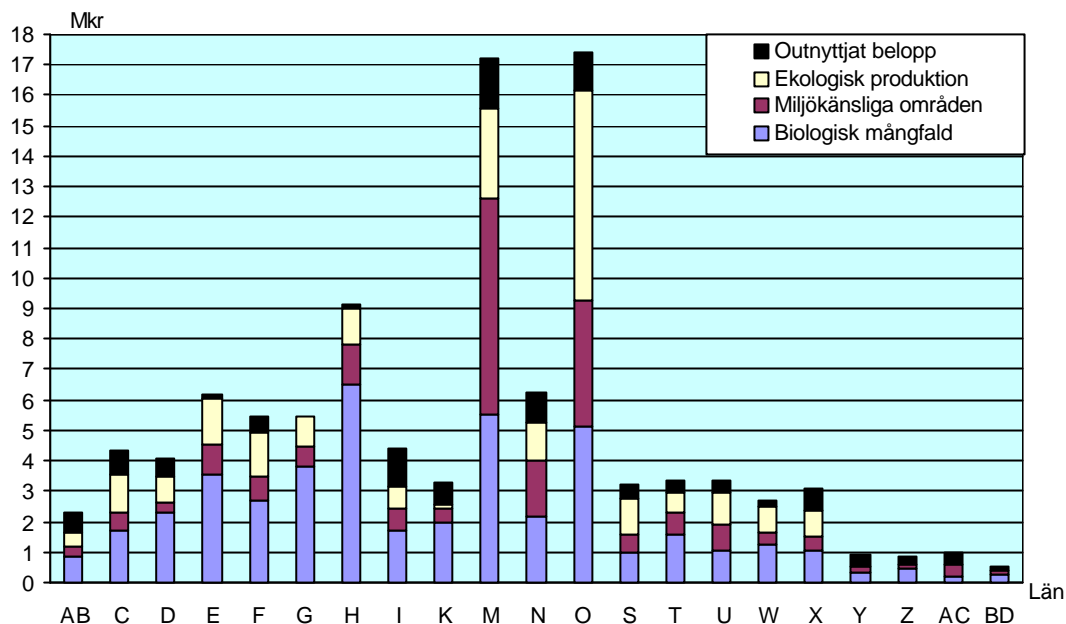
Enligt LBU-programmet skall kompetensutvecklingen inom de olika kompetensområdena planeras och genomföras på regional och lokal nivå. Varje länsstyrelse skall årligen upprätta ett länsprogram med operativa mål för verksamheten efter samråd med lokala aktörer. Åtgärderna omfattar olika typer av kursverksamhet, enskild rådgivning samt utgivning av informationsmaterial och nyhetsblad. I princip skall alla jordbrukare och anställda inom jordbruket erbjudas enskild rådgivning eller utbildning under programperioden. Målet är 60 000 deltagare per år.

Som ett komplement till den verksamhet som bedrivs inom länsprogrammen har organisationer möjlighet att ansöka om medel direkt från Jordbruksverket.

Jordbruksverket stödjer verksamheten genom att anordna fortbildningskurser för rådgivare och informatörer, ta fram informationsmaterial och samordna och utvärdera verksamheten på nationell nivå. Jordbruksverket har även en regional organisation som arbetar med olika understödjande aktiviteter i frågor som rör växtnäring, bekämpningsmedel och ekologisk produktion.

I figur 1 nedan ingår även kostnader för marknadsföring, uppföljning och samordning, de så kallade "MUS-kostnaderna", som inte redovisas i tabellerna för respektive kompetensområde.

Under år 2000 utnyttjades 135,8 Mkr för KULM-verksamheten och de obligatoriska utbildningar som grundas på det tidigare miljöprogrammet. Av dessa medel utnyttjades ca 92 Mkr inom länsprogrammen, ca 12 Mkr till organisationernas aktiviteter och ca 31 Mkr till Jordbruksverkets verksamhet. Fördelningen mellan kompetensområdena var följande: Biologisk mångfald och kulturmiljövärden 49,7 Mkr, miljö känsliga områden 49,9 Mkr och ekologisk produktion 36,2 Mkr.



Figur 1. Figuren visar fördelningen av KULM-medel inklusive de obligatoriska utbildningarna per kompetensområde och län. För de fyra norrlandslänen som i sin helhet tillhör mål 1-området ingår endast obligatorisk utbildning i figuren.

Den enskilda rådgivningen har ökat i omfattning mellan år 1999 och år 2000. Bedömningen från länsstyrelserna har varit att den enskilda rådgivningen haft större genomslagskraft bland lantbrukarna och därför prioriterats trots att den kräver större resurser. Mindre resurser har därför funnits till övrig utbildning under år 2000. Se fördelning i tabell 1.

Tabell 1: Kompetensutveckling i hela landet (inklusive mål 1-områden) utförd av länsstyrelsen och andra aktörer.

Kompetensområde/ delprogram	2000	1999	1998
BIOLOGISK MÅNGFALD			
Enskild rådgivning, antal jordbrukare	7 360	3 600	3 200
Utbildning, antal deltagande jordbrukare	18 780	23 500	16 100
VÄXTNÄRING			
Enskild rådgivning, antal jordbrukare	5071	4 300	4 800
Utbildning, antal deltagande jordbrukare	8078	19 000	11 800
<i>varav aktiviteter inom Reko-stödet²</i>			
-enskild rådgivning, antal jordbrukare	1 360	1 200	-
-utbildning, antal deltagande jordbrukare	5 260	5 600	-
BEKÄMPNINGSMEDEL			
Enskild rådgivning, antal jordbrukare	1 800	1 500	1 550
Utbildning, antal deltagande jordbrukare	5 290	13 500	8 400
EKOLOGISK PRODUKTION			
Enskild rådgivning, antal jordbrukare	6 470	7 300	6 700
Utbildning, antal deltagande jordbrukare	13 360	16 200	14 400
TOTALT			
Enskild rådgivning ³ , Antal enskilda			
Rådgivningstillfällen	20 700	16 700	16 250
Utbildning ³ , Antal deltagare	45 530	72 200	50 700

2. Uppgifterna finns särredovisade först år 1999 även om miljöstödet för resurshushållande konventionellt jordbruk (Reko) infördes år 1998.

3. En jordbrukare kan ha fått rådgivning eller deltagit i utbildning inom flera program under samma år.

1.4 Utvärdering

Ett system med standardiserade enkäter för utvärdering samt rutiner för bearbetning och rapportering testades under hösten år 1999 för kurser och rådgivning inom verksamheten. Efter upphandling slöts avtal med Dokumenthuset AB om bearbetning av utvärderingsformulären. Syftet är att tillhandahålla en metod för kontinuerlig återkoppling från deltagarna till verksamhetens aktörer samt att tillgodose behovet av uppföljning på regional och nationell nivå. Utvärderingssystemet ger information om hur verksamheten fungerar och hur den kan förbättras och fungerar dessutom som ett underlag för myndigheternas återrapportering till regeringen och EU.

Från och med april månad år 2000 krävs utvärdering av kurser med aktivitetskod K, d.v.s. både halvdags-, heldags- och flerdagarskurser. De kurser som till största delen genomförs utomhus är undantagna från kravet eftersom det är opraktiskt att fylla i utvärderingar vid fältkurser.

Från samma tidpunkt gäller ett krav på utvärdering av sådan enskild rådgivning som skall resultera i en plan. De åtgärdsplaner som upprättas under 2000 och 2001, med direkt koppling till tilläggsersättningen i miljöstödet för bevarande av betesmarker och slåtterängar, är dock undantagna från kravet på utvärdering.

Resultaten från de genomförda aktiviteterna sammanställs av Dokumenthuset AB och presenteras med olika detaljeringsgrad för den enskilde kursledaren/rådgivaren, för länsstyrelsen och för Jordbruksverket.

Totalt har 460 kurser utvärderats. Under dessa kurser har 8 121 enkäter lämnats in på 10 157 kursdeltagare, vilket motsvarar en svarsfrekvens på ca 80 %. När det gäller rådgivning har 1221 deltagare fått ett enkätformulär och av dessa har 753 stycken svarat, vilket motsvarar ca 62 % svarsfrekvens. En orsak till att svarsfrekvensen inte varit högre torde vara att enkäterna varit omfattande och uppfattats som svåra att fylla i. Jordbruksverket avser att förenkla enkäterna inför verksamhetsåret 2002.

Det är svårt att avgöra hur kravet på utvärdering av kurser och rådgivning uppfyllts under år 2000. Detta beror på att utvärderingssystemet var i bruk endast under perioden april-december, medan Jordbruksverkets siffror på hur många kurser och rådgivningar som genomförts omfattar hela år 2000. De stora skillnaderna i omfattningen av kurser resp. rådgivningar som utvärderats och omfattningen kurser resp. rådgivningar som länsstyrelserna rekviderat medel för under året tyder dock på att kravet på utvärdering inte fullt ut beaktats av länsstyrelserna. Endast 35 % av alla kurser och 23 % av alla rådgivningar har kommit med i utvärderingssystemet.

2 Kompetensområde 1, Biologisk mångfald och kulturmiljövärden

2.1 Bakgrund

Målet för verksamheten inom kompetensområde 1 är att jordbrukare, markägare och anställda inom jordbruket skall få den kunskap och den motivation som krävs för att bevara och förstärka den biologiska mångfalden och de kulturhistoriska värdena i odlingslandskapet. Aktiviteterna har under perioden 1996-2000 i huvudsak samlats inom kampanjen Markernas Mångfald. Kampanjen har behandlat odlingslandskapets biologiska mångfald, kulturmiljövärden och historia, samband mellan hävd och biologiska värden samt skötsel av markslag och landskapselement. Markernas Mångfald avslutades i och med år 2000 och i avsnitt 2.5 "Markernas Mångfald" lämnas en kortfattad redovisning av hela kampanjperioden.

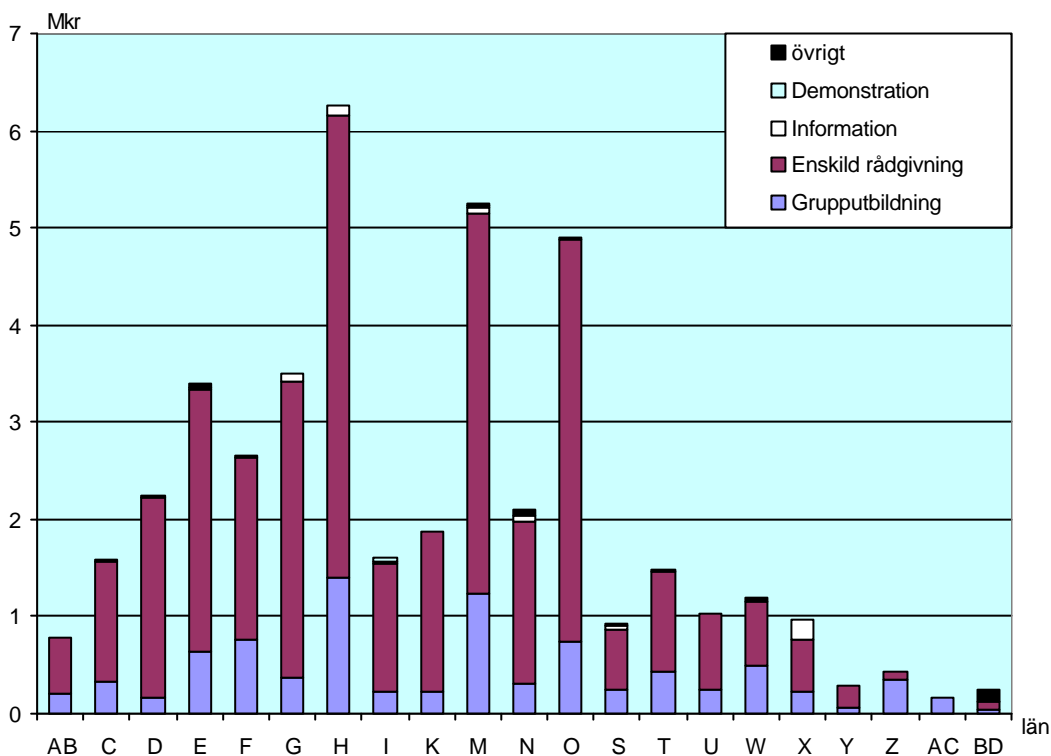
I kompetensområde 1 ingår också verksamhet som syftar till att skapa bättre förutsättningar för hotade husdjursrasers överlevnad på sikt genom bevarande av deras naturliga egenskaper och genetiska variation.

2.2 Länsprogram

Tabell 2. Genomförd verksamhet inom länsprogrammets kompetensområde 1 under budgetåret 2000. Observera att för mål 1-områdena är endast obligatorisk utbildning medräknad.

<i>Aktivitet</i>	<i>Aktivitetskod</i>	<i>Deltagare</i>	<i>Kostnader (kr)</i>
Allmogeåker	A		63 100
Studiecirkel	C	168	86 600
Demonstrationsgård	D		30 300
Enskild rådgivning kort	EK	322	350 000
Enskild rådgivning plan	EP	334	2 053 200
Fortbildningskurs	F	186	183 500
Informationsmaterial	I		377 900
Hel- eller halvdagskurs	K	15 080	8 087 500
Nyhetsblad, artikel	N		148 000
Demonstrationsodling	O		10 000
Studieresa	R	52	17 800
Fält- eller gårdsvandring	V	1 846	515 300
Expertmedverkan	X		93 700
Åtgärdsplan	ÅP	5 812	30 477 700
Övrig aktivitet	Ö		315 600
Summa		23 800	42 810 200

Inom de av länsstyrelserna upprättade länsprogrammen finns ett varierat utbud av aktiviteter som kurser, rådgivning, produktion av informationsmaterial m.m. I tabell 2 presenteras omfattningen av 2000 års verksamhet. Under det gångna året deltog 23 614 personer ur målgruppen i aktiviteterna. Dessutom deltog 186 rådgivare i olika fortbildningsaktiviteter. Observera att en och samma person kan ha varit deltagare i flera aktiviteter. Kostnaden för verksamheten inom länsprogrammen uppgick till 42 810 200 kr. I figur 2 visas hur länen har fördelat sina medel mellan de olika aktivitetstyperna.



Figur 2. Länsens verksamhet i miljoner kronor (Mkr) inom kompetensområde 1, fördelat på grupputbildning (K, V, C, R, F), enskild rådgivning (EK, EP, ÅP), information (I, N, X), demonstration (O, A, D) och övrigt (Ö). Observera att för mål 1-områdena är endast obligatorisk utbildning medräknad.

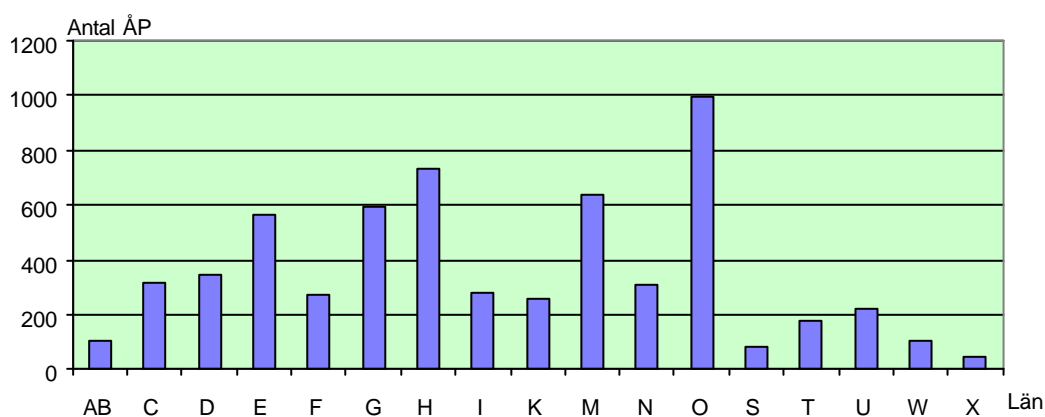
Betydande insatser har gjorts för att uppfylla det utbildningskrav som är förbundet med förra periodens miljöstöd för bevarande av biologisk mångfald i betesmarker, slåtterängar samt natur- och kulturmiljöer. För jordbrukare som beviljats sådant stöd gäller att stödmottagaren skall delta i en dags utbildning eller rådgivning under innevarande stödperiod, vilken för många sträckte sig till utgången av år 2000. Av det totala belopp som tilldelats länen inom kompetensområde 1 avsattes en fjärdedel till obligatorisk utbildning och tre fjärdedelar till övrig KULM-verksamhet. För att klara utbildningskraven har de flesta länsstyrelser meddelat att man haft som mål att erbjuda alla brukare med ett uppfyllt utbildningskrav ett rikt utbud av kurser. Länen har i hög grad lyckats med sin målsättning att bereda möjlighet till utbildning för dessa brukare och i många län har en stor andel av stödmottagarna numera uppfyllt sina utbildningskrav.

Satsningen på kurser inom den obligatoriska utbildningen har inneburit att det funnits goda möjligheter även för övriga lantbrukare att ta del av ett varierat kursutbud och kurser har även ordnats inom den övriga KULM-verksamheten. Hel- och halvdagskurser hade det

största antalet deltagare under år 2000 (tabell 2) och figur 2 visar att alla län har lagt en betydande del av sina medel på olika gruppaktiviteter. Kurserna har dels varit allmänna grundkurser såsom ”odlingslandskapets natur och kulturvärlden” men även mer ämnesspecifika kurser såsom ”gårdsgårdsbygge”, ”lieslätter”, ”röjning”, ”lär känna din by”, ”naturbetesmark som resurs i produktionen” osv. Det har även förekommit enstaka kurser som varit riktade till enbart kvinnor, något som har fått god respons. Den pedagogiska form som länen anger fungerar bäst är då kursen innehåller både en teoretisk och en praktisk del.

Fält- och gårdsvandringar är en annan form av grupputbildning och de hade 1846 deltagare och kostade totalt 515 300 kr år 2000. I vissa fall fungerade vandringen som uppföljning av en tidigare genomförd kurs. En typ av fält- och gårdsvandring som flera län angett vara mycket populär och uppskattad är ”byvandring” som är en guidad fältvandring i en enskild by.

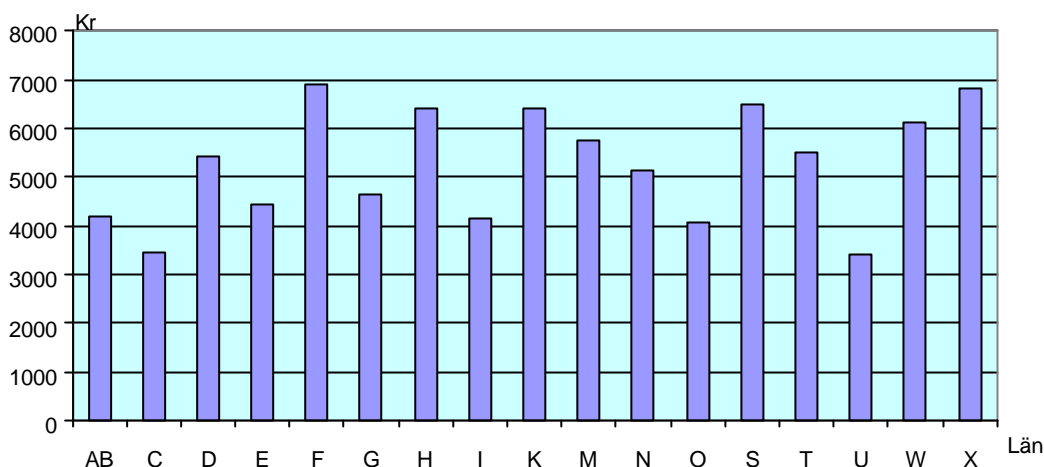
Den enskilda rådgivningen fick mycket stort utrymme i verksamheten. Alla län (utom de rena mål 1 länen Y, X, AC, BD som har ett eget program för denna verksamhet) har lagt största delen av sina medel på den enskilda rådgivningen. Det är framförallt aktiviteten som innebär upprättande av en åtgärdsplan (ÅP) som har prioriterats av länen. Orsaken till detta är att lantbrukare måste ha en åtgärdsplan för att bli berättigade att söka utbetalning för tilläggsersättning i stödet för betesmarker och slätterängar inom miljö- och landsbygdsprogrammet. Åtgärdsplanen redogör för de aktuella markerna och ligger till grund för beslut om tilläggsersättning. Den innehåller även råd till jordbrukaren om praktiska skötselåtgärder. Ibland finns underlag för åtgärdsplanen från tidigare besök i fält, men ofta innebär aktiviteten ett rådgivningsbesök då rådgivaren tillsammans med jordbrukaren går igenom betesmarkens och/eller slätterängens natur- och kulturvärden. Ungefär 6000 personer erhöll en åtgärdsplan under 2000. Figur 3 visar antalet framtagna åtgärdsplaner i länen. Länsstyrelserna prioriterade detta år de värdefullaste markerna, främst det gamla stödets klass A marker och de objekt som lyfts fram i ängs- och hagmarksinventeringen.



Figur 3. Antalet åtgärdsplaner (ÅP) som upprättats inom kompetensområde 1 under år 2000 inom de olika länen. Observera att mål 1 områdena inte är medtagna i figuren.

Många län har inte lyckats göra fullt så många åtgärdsplaner som planerat. Anledningen till detta har uppgetts bero dels på att arbetet tog längre tid och var dyrare än beräknat och dels på att personal inte rekryterats i tillräcklig utsträckning eller bundits upp av andra arbetsuppgifter. Kostnaderna för aktiviteten åtgärdsplan uppgick till 30 477 700 kr, vilket var

den största utgiftsposten i verksamheten. Figur 4 visar hur stor snittkostnaden per plan var för de olika länen.



Figur 4. Länsstyrelsernas genomsnittliga kostnad per åtgärdsplan (ÅP) inom kompetensområde 1 under år 2000. Observera att mål 1 områdena (d.v.s. hela Y, Z, AC, BD län och delar av S, W, X län) inte är medtagna i figuren.

Kostnaden per plan varierar från 3400 till 6900. Höga kostnader har angetts huvudsakligen bero på problem med nya rutiner och datasystem och på att en stor andel av personalen varit nyanställda. Skillnaderna i kostnad per plan kan även bero på att resekostnaderna skiftar mellan länen.

Även kort rådgivning (EK) och rådgivning som resulterar i en mer omfattande skötselplan för gårdens natur och kulturvärden (EP) har genomförts, men det har varit en betydligt mindre del av länens verksamhet jämfört med upprättandet av åtgärdsplan (ÅP). Många länsstyrelser har i sin redovisning poängterat att den enskilda rådgivningen är ett mycket viktigt och effektivt instrument för att öka kunskapen om och förståelsen för odlingslandskapets värden och skötsel. Särskilt fältbesöken är mycket uppskattade av brukarna.

Länsstyrelsernas fortbildningskurser kostade 183 500 kr och hade 186 deltagare. Fortbildningen inriktades framförallt på arbetet med åtgärdsplaner och på lönsam köttproduktion på naturbetesmarker kombinerat med naturvård och miljönytta.

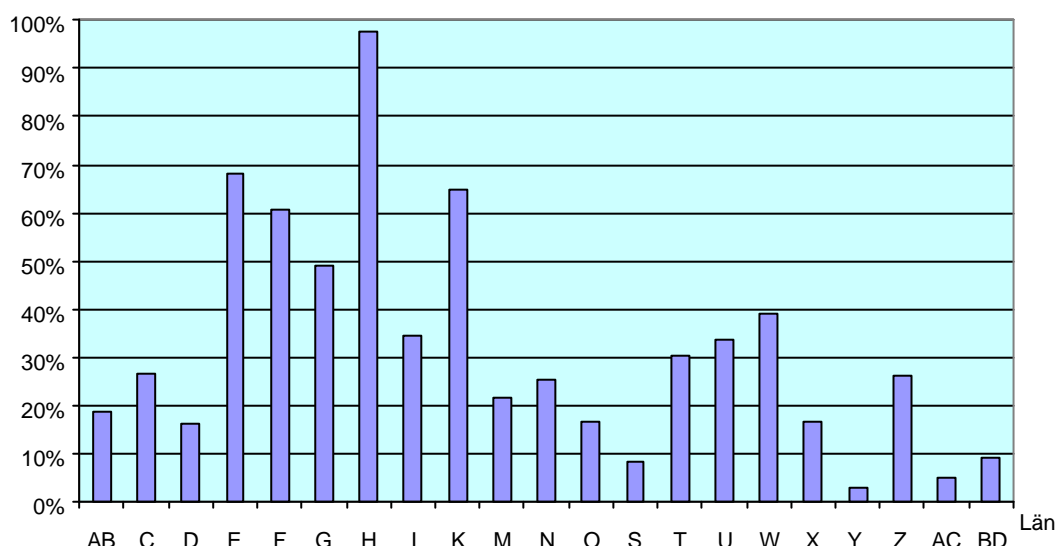
Det har varit förhållandevis små satsningar på demonstrationsgårdar, endast en ny demonstrationsgård har tillkommit under året. Denna blev länets första demonstrationsgård inom kompetensområde 1 och har blivit flitigt använd till kurser och fält- och gårdsvandringar. Demonstrationsgårdarna besöks ofta av enskilda samt vid studieresor. Flera länsstyrelser har meddelat att man gärna använder gårdarna i sin verksamhet. Problemet är dock att demonstrationsgårdarna är mycket populära när de är nya men att de efter hand når viss besöksmättnad. Det finns nu behov av att genomföra nya åtgärder eller demonstrationer på befintliga gårdar för att öka intresset hos lantbrukarna att komma tillbaka till redan besökta demonstrationsgårdar.

Under år 2000 har det inom länsprogrammen rekviderats medel för 8 allmogeåkrar, spridda över landet. Allmogeåkrar fungerar som demonstrationsobjekt och är ett viktigt sätt att bevara hotade åkerogräs.

Produktionen av diverse informationsmaterial (I) uppgick under år 2000 till knappt 400 000 kr. Dessa broschyrer, faktablad, böcker och videofilmer m.m. är lokalt anpassade och fungerar som komplement till övrig tillgänglig litteratur. Övrig aktivitet (Ö) utgörs av projekt som inte ryms inom ramen för andra aktiviteter t.ex. utställningar och informationsdagar.

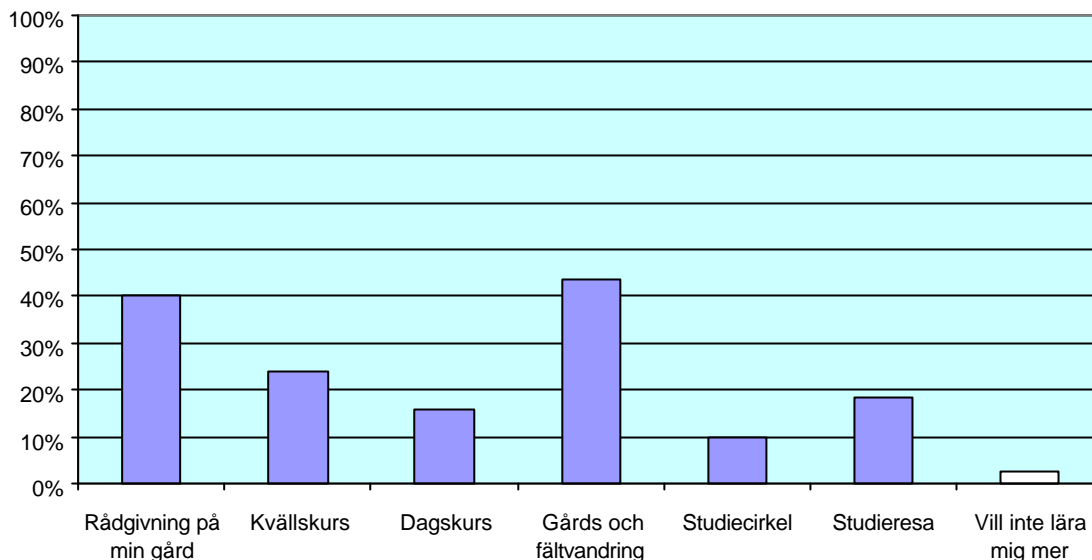
De flesta län har rekviderat medel för aktivitetskoderna samordning (S), marknadsföring (M) och uppföljning (U). Flera län har påpekat att samordningskostnaderna blir högre än de 5 % av det totala beloppet som de har möjlighet att rekvidera, vilket framförallt är på grund av det omfattande arbete som krävs vid upphandling av verksamheten.

Som en presentation av i vilken utsträckning man nått ut till målgruppen under år 2000 har antalet deltagare jämförts med antalet i lantbruksföretag i de olika länen (figur 5). Observera att diagrammet inte ger en helt rättvisande bild av deltagandet dels eftersom målgruppen egentligen är större än antalet lantbruksföretag och dels då en och samma deltagare kan ha räknats flera gånger om han eller hon deltagit i flera aktiviteter. Jämförelsen omfattar aktiviteterna kurs, studiecirkel, studieresa, fält- och gårdsvandring samt enskild rådgivning. För andra aktiviteter, som produktion av informationsmaterial, har inget mått på deltagande använts.



Figur 5. Andel av målgruppen som har deltagit i någon av aktiviteterna kurs, fält- och gårdsvandring, studiecirkel, studieresa eller enskild rådgivning (EP, EK och ÅP) inom kompetensområde 1 i procent av totala antalet lantbruksföretag i respektive län. Observera att för mål 1-områdena, är endast obligatorisk utbildning medräknad.

Under april månad har ett utvärderingssystem tagits i bruk som ett sätt att få reda på hur aktiviteterna har tagits emot av brukarna och vilka önskemål som finns för framtiden. De som deltagit i kurser eller enskild rådgivning har fått svara på en enkät. De utbildningsformer som är mest efterfrågade inom kompetensområde 1 är dels enskild rådgivning och dels fält och gårdsvandringar (figur 6). Kvällskurser är något mer populära än dagskurser, något som kan bero på att många deltagare arbetar deltid inom lantbruket. Studieresor efterfrågas i ungefär samma utsträckning som dagskurser medan endast ett fåtal önskar delta i någon studiecirkel inom området.



Figur 6. Önskemål gällande framtida utbildningsformer från deltagare i kurser och enskild rådgivning inom kompetensområde 1, angett i procent av dem som svarade på enkäten. De svarande som önskat ytterligare utbildning i framtiden har kunnat ange flera alternativ och summan blir därför mer än 100%.

I enkäten framgick även att 97 % av dem som deltagit i kurser eller fått rådgivning, hade önskemål om ytterligare utbildning inom området. Detta får ses som något mycket positivt för den framtida verksamheten. Många länsstyrelser upplever också att kompetensen och intresset för biologisk mångfald och kulturmiljövärden har ökat inom målgruppen under de år som UID- och KULM-verksamheten har pågått.

2.3 Organisationer med kompletterande verksamhet

Organisationer som bedriver informationsverksamhet utanför länsprogrammen tilldelades 1 590 100 kr. Medel beviljades till aktiviteter som var av rikstäckande karaktär eller som av andra skäl inte passade in i länsprogrammen. Organisationernas verksamhet gällde huvudsakligen bevarandet av hotade svenska husdjursraser.

De organisationer som beviljades medel inom kompetensområde 1 under år 2000 var Nordiska Genbanken, Svenska Fåravelsförbundet samt följande 15 föreningar för hotade svenska husdjursraser: Avelsföreningen för Svenska Ardennerhästen, Föreningen Allmogegeten, Föreningen Allmogekon, Föreningen Gotlandskaninen, Föreningen Gutefåret, Föreningen Lantsvinet, Föreningen Nordbi, Föreningen Nordsvenska Hästen, Föreningen Svenska Allmogefår, Ryaklubben, Svensk Fjällrasavel, Svenska Finullsföreningen, Svenska Lanthönsklubben, Svenska Russavelsföreningen, Sveriges Rödkulleförening. Organisationerna genomförde en rad olika aktiviteter vilket framgår av tabell 3.

Huvudparten av medlen till organisationer tilldelades rasföreningarna. Syftet med verksamheten är att sprida information till ägare av hotade husdjursraser och därmed skapa bättre förutsättningar för rasernas fortlevnad. Rasföreningarnas främsta uppgifter är att stödja medlemmarna, öka kunskapen och intresset för den egna rasen samt att bedriva ett genbanksbaserat avelsarbete.

Tabell 3. Genomförd verksamhet av organisationer med kompletterande verksamhet inom kompetensområde 1 under budgetåret 2000.

<i>Aktivitet</i>	<i>Aktivitetskod</i>	<i>Deltagare</i>	<i>Kostnader (kr)</i>
Enskild rådgivning kort	EK	1 375	141 700
Fortbildningskurs	F	33	24 000
Informationsmaterial	I		1 043 400
Hel- eller halvdagskurs	K	506	230 400
Nyhetsblad, artikel	N		23 000
Studieresa	R	129	20 000
Expertmedverkan	X		5 600
Övrig aktivitet	Ö		102 000
Summa		2 043	1 590 100

Största delen av verksamheten utgjordes av produktion av informationsmaterial såsom broschyrer, artiklar och framförallt medlemstidningar för de olika rasföreningarna. Kostnaderna för denna verksamhet uppgick till drygt 1 Mkr. Medlemstidningarna uppges av många föreningar vara den viktigaste kontakten mellan föreningen och medlemmarna och är mycket uppskattade. Dessa når 100 % av medlemmarna och även presumtiva medlemmar och ägare av hotade husdjursraser. Tidningen förmedlar kunskap om rasen, skötsel- och avelsråd, aktuell information och livdjursförmedling.

Även kurser och enskild rådgivning är viktiga inslag i föreningarnas KULM-finansierade verksamhet. Rådgivningen sker både per telefon och via gårdsbesök, ibland i form av besiktning av genbanksbesättningar. Telefonrådgivningen är ett viktigt inslag i föreningarnas verksamhet. Presumtiva ägare vill ha information om de aktuella raserna och många nuvarande ägare vill ha avelsrådgivning. 1375 personer har uppgetts fått sådan rådgivning av rasföreningarna som finansierats med KULM-medel.

Övrig verksamhet har bland annat inneburit utställningar på lantbruksmässor, där det funnits goda möjligheter att sprida kunskap och intresse för svenska hotade husdjursraser till andra lantbrukare.

Tillsammans utnyttjade organisationerna 94 % av tilldelade medel. Detta är en mycket hög utnyttjandegrad och en betydande förbättring jämfört med 1999 då endast 53 % av tilldelade medel utnyttjades av organisationerna. De särskilda villkoren med förenklad redovisning underlättar för föreningarna att utnyttja tilldelade medel. De flesta rasföreningar uppger att de tilldelade KULM-medlen är en förutsättning för att de ska kunna genomföra detta omfattande informationsarbete. Styrkan hos rasföreningarna är att de i sin verksamhet når en mycket stor andel av djurägare av de aktuella raserna och det vore svårt att nå lika stor andel av denna målgrupp genom länsprogrammen. Rasföreningarnas aktiviteter kompletterar därför mycket väl länsprogrammets verksamhet.

2.4 Jordbruksverkets verksamhet

Syftet med Jordbruksverkets centrala verksamhet är att den ska vara samordnande och stödjande för verksamheten i länen. Inom kompetensområde 1 sker Jordbruksverkets na-

tionella samordning i samråd med Lantbrukarnas Riksförbund, Naturvårdsverket och Riksantikvarieämbetet. Detta är bland annat organiserat genom en samrådsgrupp. Samrådsgruppen höll tre sammanträden under år 2000. Kostnaderna för den centrala verksamheten uppgick till 3,03 Mkr, vilket motsvarar en utnyttjandegrad på 79 %.

Jordbruksverket tar fram informationsmaterial som bland annat används i kurs- och rådgivningsverksamheten ute i länen. Två broschyrer producerades under året i Jordbruksverkets serie Biologisk mångfald och variation i odlingslandskapet, dels den helt nya "Fladdermössen i landskapet" och dels en omarbetad version av "Vad säger lagen". Information om arbetet inom kampanjen Markernas Mångfald spreds bland annat genom informationsbladet med samma namn. Det gick under år 2000 ut med 3 nummer till rådgivare och tjänstemän.

Verksamheten inom kompetensområdet presenterades vid en monter på mässan Elmia Lantbruk och en monter på Artdatabankens årliga Flora- och faunavårds konferens. Till mässan Elmia Lantbruk hade dessutom broschyren "Den odlade mångfalden" tagits fram.

Under år 2000 erbjöds rådgivare på länsstyrelser och organisationer att delta i ett flertal kurser, seminarier och träffar. Dessa ger länsstyrelsernas personal tillgång till olika former av fortbildning. De ger även rådgivare och samordnare i de olika länen och personal från övriga myndigheter möjlighet att träffas och utbyta erfarenheter, något som är mycket betydelsefullt för verksamheten och för det fortsatta samarbetet.

Arbetet med åtgärdsplaner för tilläggsersättning i betesmarker och slåtterängar utgjorde en stor del av verksamheten. Under år 2000 anordnades ett seminarium och flera fortbildningskurser om åtgärdsplanearbetet. Vidare anordnades i slutet av året ett seminarium om hotade insekter i odlingslandskapet.

Projektet På Bet(t)et som startades under år 1999 fortsatte under år 2000. Målet för projektet var att genom fortbildning av rådgivare effektivisera rådgivningen till lantbrukare och ge bättre förutsättningar att uppnå en lönsam och uthållig produktion av såväl livsmedel som landskapsvård och miljönytta. För kurser inom projektet utnyttjades under år 2000 sammanlagt 253 000 kronor.

En viktig samordnande aktivitet var den träff som Jordbruksverket ordnade i september för länsamordnarna inom Markernas Mångfald. Då gavs möjlighet att diskutera verksamhetens innehåll och informera om nyheter inför det kommande verksamhetsåret. Dessutom finns sedan ett antal år tillbaka en referensgrupp för fortbildning och informationsmaterial inom kompetensområde 1 som består av representanter för länsstyrelserna i olika regioner av landet. Syftet med referensgruppen är att fånga upp länens önskemål och behov så att den centrala verksamheten på bästa sätt kan komma övrig verksamhet till godo.

2.5 Markernas Mångfald

Kampanjen Markernas Mångfald har drivits av Jordbruksverket i samarbete med Naturvårdsverket, Riksantikvarieämbetet och Lantbrukarnas Riksförbund under perioden 1996-2000. Syftet med kampanjen var att bevara biologisk mångfald och kulturhistoriska värden i odlingslandskapet genom att öka lantbrukarnas kunskap om värdena och motivation till att bevara dem.

Den fem år långa kampanjen har kostat 200 miljoner kr. Merparten av dessa medel, ca 90 %, har använts av länsstyrelserna till kurser, enskild rådgivning, informationsmaterial och andra typer av utbildningar (se tabell 1 och 2) för jordbrukare och markägare. Under kampanjperioden har man med olika typer av kurser nått 250 000 deltagare och med enskild rådgivning 60 000 deltagare. En enkätundersökning, som vände sig till 5000 lantbruksföretag, har visat att kampanjen haft stor genomslagskraft. En tredjedel av de tillfrågade lantbrukarna svarade att de deltagit i någon aktivitet inom Markernas Mångfald. Av dessa angav tre fjärdedelar att man därefter ändrat eller planerar att ändra skötseln på gården, åtminstone till viss del. Hela 85 % av deltagarna menade att Markernas Mångfald ökat deras intresse för odlingslandskapets biologiska mångfald och kulturvärden i allmänhet. En viktig och efterfrågad aktivitet i kampanjen har varit den enskilda rådgivning som resulterat i skötselplaner för gårdens natur- och kulturvärden. Denna rådgivning har byggt på att rådgivaren vid ett fältbesök tillsammans med lantbrukaren gått igenom gårdens natur- och kulturvärden, diskuterat skötsel och prioriteringar för framtida åtgärder. Detta rådgivningsarbete har sedan i varje enskilt fall sammanfattats i en skötselplan som lämnats till lantbrukaren. Under kampanjperioden har länsstyrelserna upprättat ca 13 700 sådana skötselplaner.

Resterande medel har utnyttjats för centralt kampanjstöd. Det har innefattat fortbildning för rådgivare, marknadsföring och produktion av informationsmaterial som vänt sig till såväl rådgivare som lantbrukare. Några viktiga slutprodukter i kampanjen som kan nämnas är boken "Skötselhandbok för gårdens natur- och kulturvärden" och 13 broschyrer i Jordbruksverkets serie "Biologisk mångfald och variation i odlingslandskapet". Det har visat sig fungera bra att bedriva kompetensutvecklingsarbetet i kampanjform där Jordbruksverket tillsammans med Naturvårdsverket, Riksantikvarieämbetet och Lantbrukarnas Riksförbund står för centralt stöd. En fördel med kampanjformen är att man har ett kort och koncist namn att marknadsföra verksamheten med både när det gäller tryckt material och kurser samt rådgivning. Jordbruksverket planerar att starta en ny kampanj som kan samla aktiviteterna inom kompetensområde 1 under perioden 2002-2006.

3 Kompetensområde 2, Skydd av miljö-känsliga områden

3.1 Bakgrund

Arbetet med att minska miljöbelastningen från växtnäringsförluster samt att minska hälso- och miljöriskerna vid användning av bekämpningsmedel bedrivs i handlingsprogram för respektive ämnesområde, växtnäring och bekämpningsmedel. Bland de åtgärder som vidtagits inom programmen spelar utbildnings- och informationsinsatser en central roll. Från och med år 2000 ingår utbildnings- och informationsinsatser i det svenska miljö- och landsbygdsprogrammets kompetensutveckling av lantbrukare inom miljöområdet, KULM.

3.2 Länsprogram

Verksamheten inom kompetensområde 2, miljö-känsliga områden, består till stor del av aktiviteter som kurser, enskild rådgivning, fältvandringar samt demonstrationer av odlings- och spridningsteknik. För växtnäringsområdet är växtnäringsbalanser, optimal gödsling, lagring och spridning av stallgödsel samt stallgödselns näringsinnehåll viktiga områden som tas upp på aktiviteterna inom länsprogrammet. På bekämpningsmedelsområdet består mycket av verksamheten av att anpassa doserna efter bekämpningsbehovet, förbättra hanteringen av bekämpningsmedel ur hälso- och miljösynpunkt, samt vilken betydelse tekniken har för behandlingsresultatet och/eller minskad vindavdrift.

Under år 2000 avsattes mest medel till enskild rådgivning samt kurser inom växtnäringsområdet. Inom ämnesområdet startades även ett särskilt projekt i samverkan mellan Jordbruksverket, länsstyrelserna, Lantbrukarnas Riksförbund (LRF), m.fl. kallat Greppa Näringen. Syftet med projektet är ”att förse lantbrukare med kunskap och verktyg så att kväve- och fosforförlusterna minskar på ett kostnadseffektivt sätt i linje med samhällets mål”. Projektet Greppa Näringen har tagit sin början i de tre sydligaste länen, d.v.s. Hallands, Skåne och Blekinge län. Under år 2000 befann sig projektet främst i en uppbyggnadsfas och de aktiviteter som genomförts under år 2000 har främst bestått av uppbyggnad av projektets hemsida (www.greppa.nu), produktion av informationsmaterial, fortbildningskurser för rådgivare och ersättning till de berörda länsstyrelserna för de särskilda arbetsinsatser som gjorts i samband med projektet. Under år 2000 har också en betydande verksamhet genomförts för Reko-stödtagare. Grundutbildning och fortbildning har hållits, och de flesta länen säger sig i och med 2000 års utgång vara klara med grundutbildningsinsatserna. Enligt reglerna för Reko-stödet ska lantbrukaren ha en aktuell växtnäringsbalans för sitt företag samt genomgå en grundkurs inom tre år. Fortbildning ska ske inom 5 år från det att man gick med i stödet.

Under år 2000 har den mest omfattande verksamheten inom ämnesområde bekämpningsmedel, sett till antal deltagare, varit fält- och gårdsvandringar, kurser och enskild rådgivning. Många länsstyrelser är nöjda med sin verksamhet på bekämpningsmedelsområdet och anser sig ha uppfyllt de mål som ställts inom länet. De brister som har påtalats är främst svårigheterna att få tillräcklig verksamhet genomförd inom trädgårdsområdet.

3.2.1 Ämnesområde växtnäring

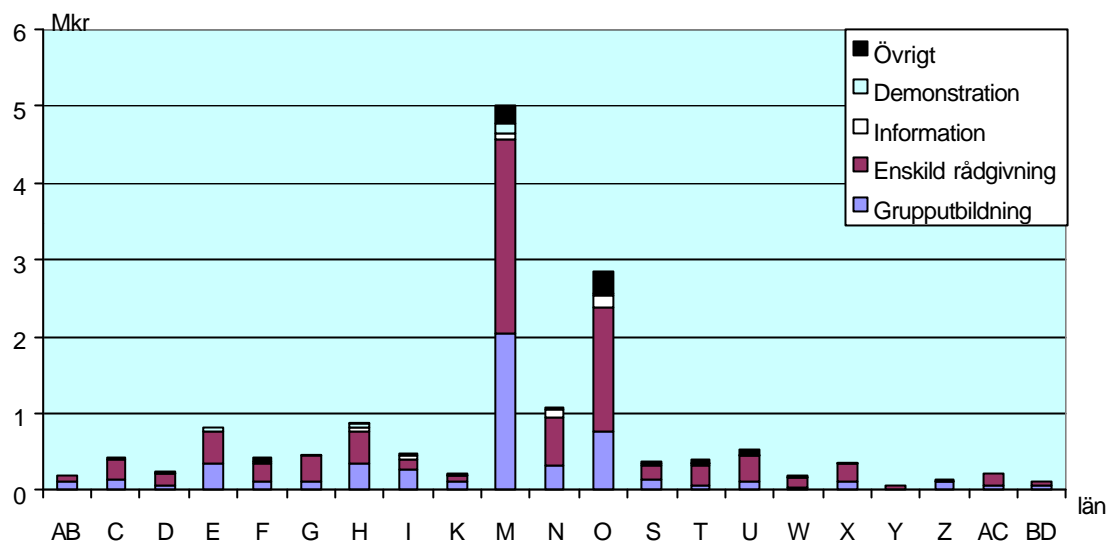
I tabell 4 redovisas antalet deltagare samt den totala kostnaden för den genomförda verksamheten för ämnesområde växtnäring i länen. Liksom för verksamheten under år 1999 ligger tyngdpunkten av aktiviteterna på enskild rådgivning samt kurser. En skillnad från föregående år är dock att mindre resurser lagts på s.k. övriga projekt samt informationsmaterial. En förklaring till detta kan vara att man istället ställt en hel del av årets produktion av informationsmaterial till det flertal organisationer som verkar inom projektet Greppa Näringen (se även under avsnittet 3.3). Aktiviteter inom projektet Greppa Näringen redovisas för sig genom prefixet IR framför aktivitetskoden.

Tabell 4. Genomförd verksamhet inom länsprogrammets kompetensområde 2, växtnäringområdet, under budgetåret 2000. Observera att för mål 1-områdena är endast obligatorisk utbildning (Reko) medräknad.

<i>Aktivitet</i>	<i>Aktivitetskod</i>	<i>Deltagare</i>	<i>Kostnader (kr)</i>
Demonstrationsgårdar	D		20 900
Enskild rådgivning kort	EK	1 557	970 200
Enskild rådgivning plan	EP	3 100	7 644 600
Fortbildningskurser, rådgivare	F	19	23 000
Informationsmaterial	I		157 000
Hel- eller halvdagskurs	K	8 630	5 027 800
Nyhetsblad, artiklar	N		230 700
Demonstrationsodlingar	O		304 500
Studieresa	R	162	111 500
Fält- eller gårdsvandring	V	251	41 100
Övrigt	Ö		792 200
Övrigt - Greppa Näringen	IRÖ	212	1 511 400
Summa		13 931	16 834 900

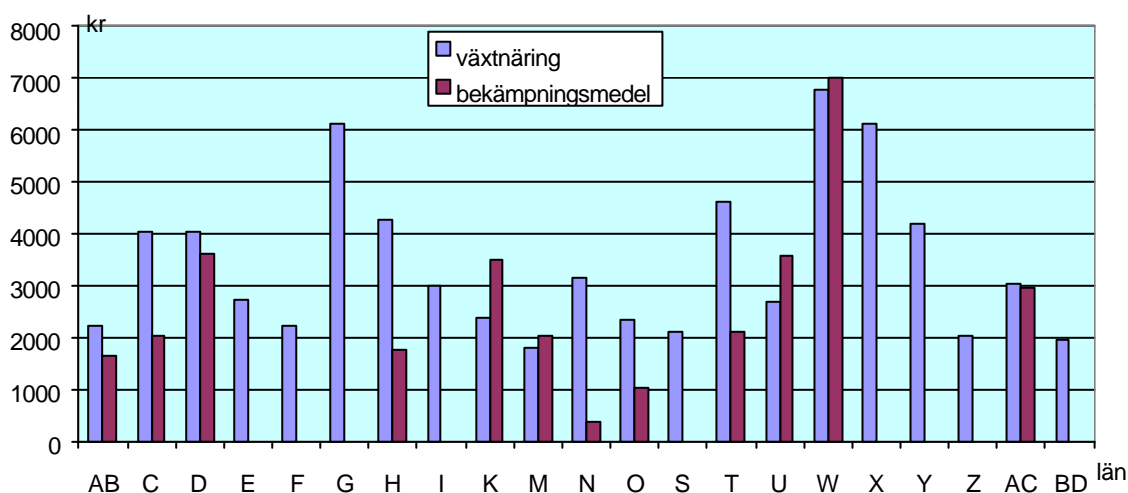
Inför verksamhetsåret 2000 beviljades totalt ca 28,8 Mkr till kompetensområde 2, miljö-känsliga områden, fördelat på ca 18 Mkr till KULM och ca 10,8 Mkr till Reko. Utnyttjandegraden var för KULM ca 82 %, och ca 78 % för Reko (då har dock hänsyn tagits till de omflyttningar av medel som skett under året). Detta är en ökning i jämförelse med tidigare år.

I figur 7 redovisas hur länens beviljade belopp inom växtnäringområdet har fördelats på olika typer av aktiviteter.



Figur 7. Länens verksamhet i miljoner kronor (Mkr) fördelat på grupputbildning (K, V, C, R, F), enskild rådgivning (EK, EP), information (I, N, X), demonstration (O, D) och övrigt (Ö) inkl. obligatorisk utbildning (Reko) inom kompetensområde 2, växt-näringsområdet.

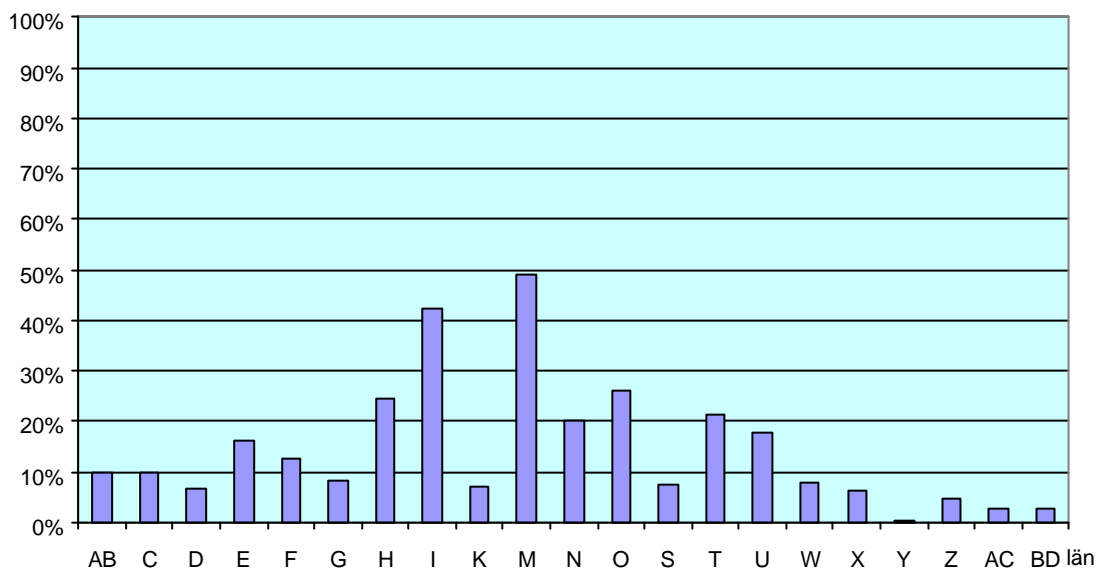
I figur 8 visas kostnaderna per enskild rådgivning, plan (EP) i de olika länen. I figuren redovisas både växtnärings- och bekämpningsmedelsområdet som en jämförelse med varandra. Kostnaderna varierar mellan länen men flertalet län ligger med en genomsnittlig kostnad på 1 500 – 3 500 kr per rådgivning. Spridningen är större under år 2000 än tidigare år och återfinns inom både växtnärings- och bekämpningsmedelsområdet. Inom bekämpningsmedelsområdet är inte enskild rådgivning plan någon omfattande verksamhet vilket visas i att flertalet län inte genomfört någon sådan rådgivning inom området.



Figur 8. Länsstyrelsernas genomsnittliga kostnad per enskild rådgivning, plan (EP) inom kompetensområde 2, växtnärings- och bekämpningsmedelsområdet, under år 2000. Inklusivt obligatorisk utbildning (Reko).

I figur 9 har en jämförelse gjorts mellan antalet deltagare i olika aktiviteter jämfört med antalet lantbruksföretag i länen, vilken redovisas som antalet deltagare i procent av antalet lantbruksföretag. De aktiviteter som tagits med i jämförelsen är enskild rådgivning, kurser,

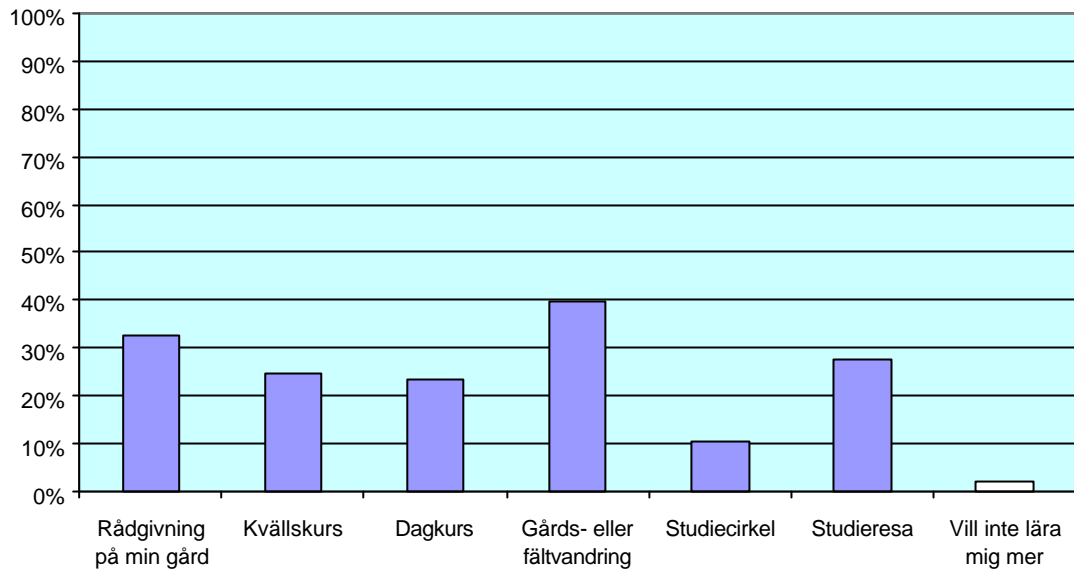
studieresor och fältvandringar. Observera att figuren endast återger det enskilda året 2000, och inte ger någon bild över programmets genomslagskraft på längre sikt. Diagrammet ger inte en helt rättvisande bild av det antal företag som nåtts då dels enskilda lantbrukare kan ingå som deltagare i fler än en aktivitet, och dels kan flera deltagare komma från samma lantbruksföretag. De flesta län har med det här sättet att se nått ut till en mindre andel av länets lantbruk under år 2000 än under år 1999. I en del län har upp till 20-30 % färre lantbruk nåtts av aktiviteterna men det finns även enstaka län som har ökat sin deltagarandel med ca 10 %. En förklaring till det kan vara att man satsat ytterligare på enskild rådgivning i jämförelse med grupputbildningar under år 2000.



Figur 9. Andel av målgruppen som har deltagit i någon av aktiviteterna kurs, fältvandring, studiecirkel, studieresa eller enskild rådgivning (EP och EK) inom kompetensområde 2, växtnärlingsområdet, i procent av totala antalet lantbruksföretag i respektive län. Inklusiv obligatorisk utbildning (Reko).

Från och med april år 2000 följs rådgivning och kurser (undantag fältkurser och fortbildningskurser för rådgivare) upp bl.a. genom enkäter som delas ut vid rådgivnings- och kurstillfällena. I figur 10 anges de önskemål som lantbrukare angett för i vilken form de vill få fortsatt utbildning inom växtnärlingsområdet.

På enkäterna kan flera alternativ på fortsatt utbildning anges varför summan av svaren uppgår till mer än 100 %.



Figur 10. Önskemål från kurs- och rådgivningsdeltagare som har uppföljts vid uppföljning inom kompetensområde 2, växtnäringsområdet.

3.2.2 Ämnesområde bekämpningsmedel

Under år 2000 har fältvandringar, kurser och enskild rådgivning kort varit uppskattade och välbesökta aktiviteter. Flera länsstyrelser anser, precis som 1998, att hanteringen av bekämpningsmedel har blivit säkrare och att deltagarna blivit mer medvetna om riskerna i samband med hanteringen, både för den egna hälsan och för miljön. En stor del av attitydförändringen beror, enligt länsstyrelserna, sannolikt på behörighetsutbildningen (ej KULM-aktivitet). Det är dock fortfarande svårt att utvärdera resultatet med siffror.

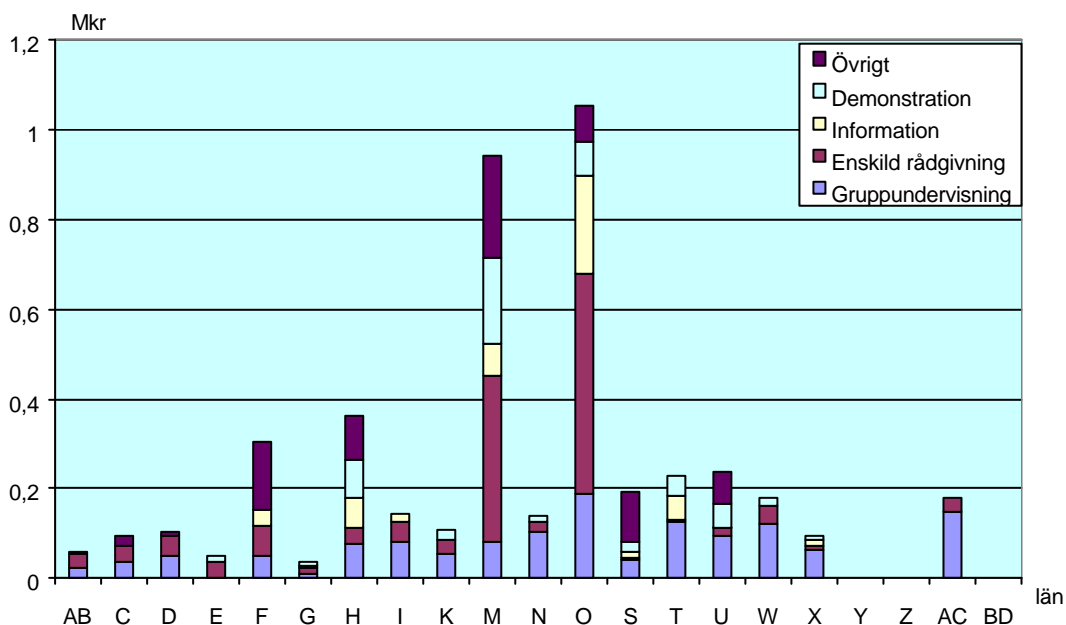
I tabell 5 redovisas antalet deltagare samt den totala kostnaden för den genomförda verksamheten på bekämpningsområdet i länen.

Inom ämnesområde bekämpningsmedel är det kurser, enskild rådgivning kort och övrigt som utgör de största kostnadsposterna. I posten övrigt ingår aktiviteter som inte passar in under någon av de övriga aktivitetskoderna (bl.a. projekt och temadagar). Flera länsstyrelser uppger att intressanta diskussioner uppkommer vid sådana aktiviteter där flera lantbrukare träffas, t.ex. fältvandringar och kurser. I gruppen finns det vid sådana tillfällen deltagare som snabbt tar till sig nya idéer och metoder men även de som behöver mer tid på sig för att ändra sitt beteende och sina metoder.

Tabell 5. Genomförd verksamhet inom länsprogrammets kompetensområde 2, bekämpningsmedelsområdet, under budgetåret 2000. Observera att för mål 1-områdena är endast obligatorisk utbildning (Reko) medräknad.

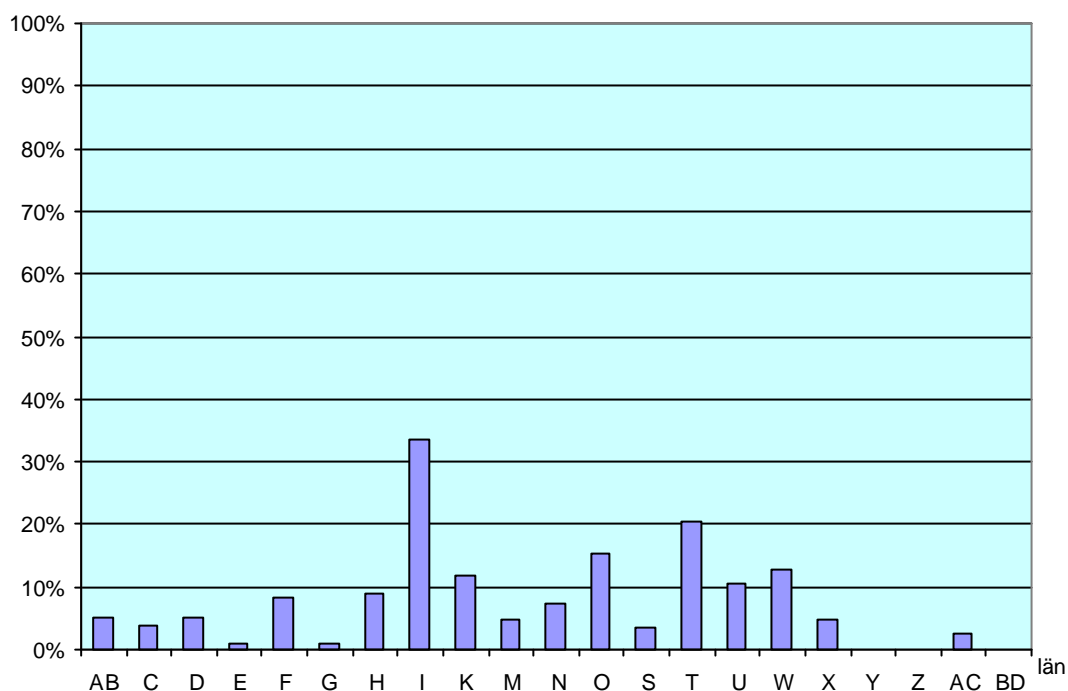
<i>Aktivitet</i>	<i>Aktivitetskod</i>	<i>Deltagare</i>	<i>Kostnader (kr)</i>
Demonstrationsgårdar	D		20 900
Enskild rådgivning kort	EK	1 167	817 700
Enskild rådgivning plan	EP	329	529 200
Informationsmaterial	I		91 800
Hel- eller halvdagskurs	K	2 592	894 100
Nyhetsblad, artiklar	N		381 800
Demonstrationsodlingar	O		530 200
Studieresa	R	7	5 700
Fält- eller gårdsvandring	V	2 765	493 400
Expertmedverkan	X		32 900
Övrigt	Ö		774 600
Summa		6 860	4 572 300

I figur 11 visas hur länens beviljade belopp har fördelats på olika grupper av aktiviteter. Av de ca 28,8 Mkr som beviljades till kompetensområde 2 utnyttjades ca 4,8 Mkr (16%) inom bekämpningsmedelsområdet.



Figur 11. Länens verksamhet i miljoner kronor (Mkr) fördelade på gruppundervisning (K, V, C, R, F), enskild rådgivning (EK, EP) information (I, N, X), demonstration (O, D) och övrigt (Ö) inom kompetensområde 2, bekämpningsmedelsområdet. Inklusiv obligatorisk utbildning (Reko).

I diagrammet nedan, figur 12, visas antalet deltagare som deltagit i någon av aktiviteterna kurs, fältvandring, studiecirkel, studieresa eller enskild rådgivning (EP och EK) i procent av antalet lantbruksföretag i länet.

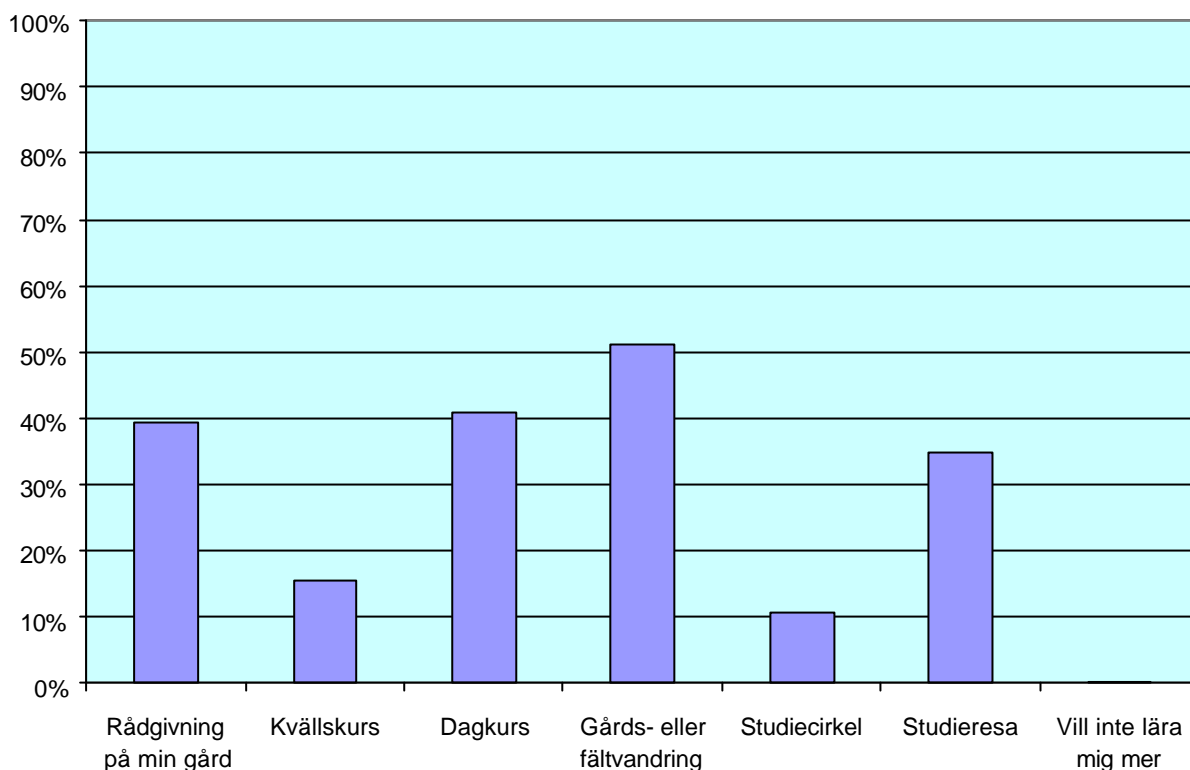


Figur 12. Andel av målgruppen som har deltagit i någon av aktiviteterna kurs, fältvandring, studiecirkel, studieresa eller enskild rådgivning (EP och EK) inom kompetensområde 2, ämnesområde bekämpningsmedel, i procent av antalet lantbruksföretag i länet. Inklusivt obligatorisk utbildning (Reko).

Flertalet län har nått ut till ett färre antal deltagare än under år 1999. De tre län som saknar stapel genomförde inte någon verksamhet inom ämnesområdet.

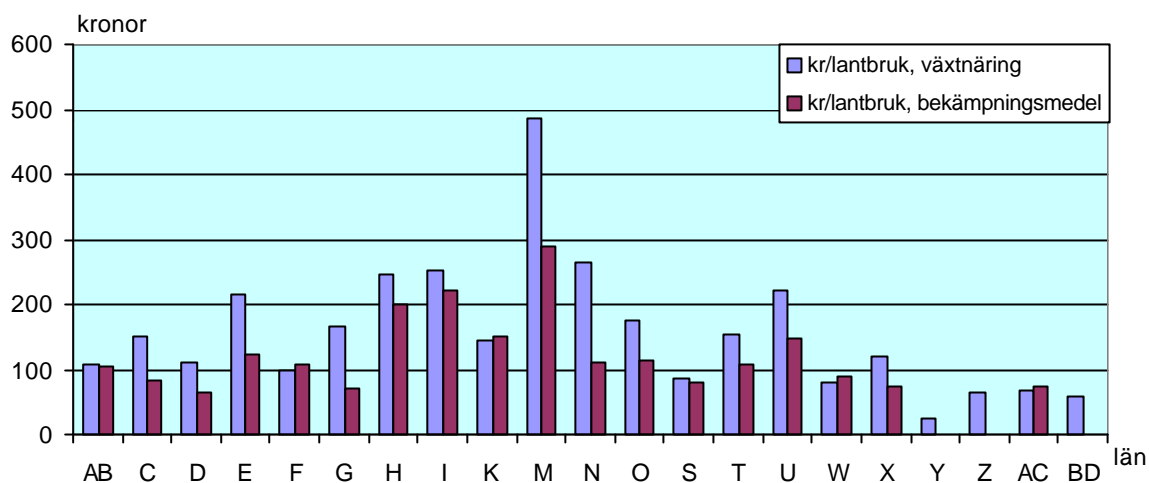
Under år 2000 hade bekämpningsmedelsområdet endast drygt hälften av antalet deltagare jämfört med år 1999. Största minskningen var det för kurser och fält- och gårdsvandringar. De enskilda rådgivningarna har dock ökat, enskild rådgivning plan med ca 80 %. Observera att figuren endast återger det enskilda året 2000, och inte ger någon bild över programmens genomslagskraft på längre sikt. Diagrammet ger inte en helt rättvisande bild av det antal företag som nåts då dels enskilda lantbrukare kan ingå som deltagare i fler än en aktivitet, och dels kan flera deltagare komma från samma lantbruksföretag. Länen har med det här sättet att se nått ut till ungefär samma andel av länets lantbruk under år 2000 som under år 1999. I en del län har dock upp till 10-15 % färre lantbruk nåts av aktiviteterna men det finns även län som har ökat sin deltagarandel med drygt 5%.

Från och med april år 2000 följs rådgivning och kurser (undantag fältkurser och fortbildningskurser för rådgivare) upp bl.a. genom enkäter som delas ut vid rådgivnings- och kurstillfällena. I figur 13 anges de önskemål som lantbrukare angett för i vilken form de vill få fortsatt utbildning inom växtnäringsområdet. På enkäterna kan flera alternativ på fortsatt utbildning anges varför summan av svaren uppgår till mer än 100 %.

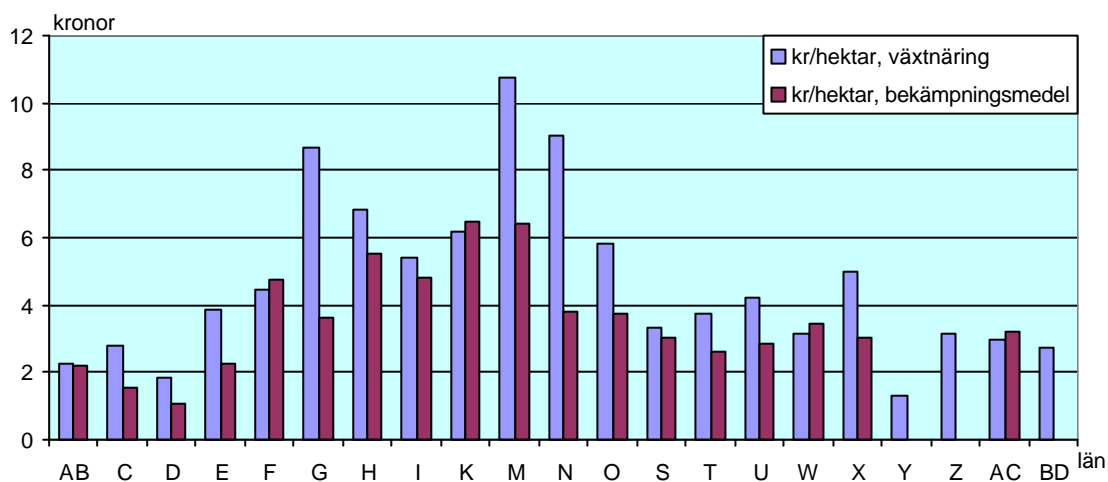


Figur 13. Önskemål från kurs- och rådgivningsdeltagare som uppgetts vid uppföljning inom kompetensområde 2, bekämpningsmedelsområdet.

Figur 14 och 15 visar länsstyrelsernas kostnader per lantbruk respektive per hektar i länet för aktiviteter inom ämnesområdena växtnäring och bekämpningsmedel. Kostnaden ligger mellan 105 - 157 kronor per lantbruk resp. mellan 3 - 4,50 kronor per hektar i länet. Högre summor läggs nästan uteslutande inom ämnesområde växtnäring. Att både bekämpningsmedel och växtnäring redovisas i samma figur ger en grov jämförelse. Skillnaderna både mellan län och mellan ämnesområden i samma län kan bero på flera olika faktorer. Beroende på de olika länens prioriteringar av verksamheten i sina respektive län och lantbrukets struktur i länet kan kostnaderna per lantbruk samt kostnaderna per hektar variera mycket mellan enskilda län. Att kostnaden generellt är större inom växtnäringsområdet kan t.ex. bero på att det inom detta område genomförs fler enskilda rådgivningar jämfört med bekämpningsmedelsområdet. Eftersom enskild rådgivning är en något dyrare aktivitet blir också kostnaden utslaget på antalet lantbruksföretag större.



Figur 14. Länsstyrelsernas kostnader per lantbruk i länet inom kompetensområde 2, växtnärings- och bekämpningsmedelsområdet, under år 2000. Inklusiv obligatorisk utbildning (Reko).



Figur 15. Länsstyrelsernas kostnader per hektar i länet inom kompetensområde 2, växtnärings- och bekämpningsmedelsområdet, under år 2000. Inklusiv obligatorisk utbildning (Reko).

Inom kompetensområdet utnyttjade de flesta länen möjligheten att få ersättning för så kallade MUS-aktiviteter, d.v.s. marknadsföring, uppföljning och samordning inom KULM-programmet.

3.3 Organisationer med kompletterande verksamhet till länsprogrammen

Ett antal organisationer bedriver informationsverksamhet som kompletterar länsprogrammen inom kompetensområde 2. Exempel på organisationer som verkat inom kompetensområde 2 under år 2000 är Grön Produktion AB, Lantbrukarnas Riksförbund (LRF), Sveriges lantbruksuniversitet (SLU), Trädgårdsutveckling AB och Svensk Mjök AB. Samtliga organisationer bedriver rikstäckande verksamhet genom att t.ex. ordna utbildningar,

genomföra enskild rådgivning och utarbeta informationsmaterial. Mycket av den verksamhet som genomförts av organisationer har inom kompetensområde 2 riktats mot trädgårdsområdet. Fortfarande är en stor del av verksamheten inriktad på IP-odling (Integrerad Produktion) i växthus, frukt och plantskolor. För år 2000 har det dock sett lite annorlunda ut i jämförelse med tidigare år. Flera organisationer som tidigare inte verkat inom KULM har beviljats medel för att ta fram informationsmaterial (främst rådgivningsmaterial) inom projektet Greppa Näringen.

3.3.1 Ämnesområde växtnäring

Den största delen av tilldelade medel till organisationer inom ämnesområde växtnäring har lagts inom projektet Greppa Näringen (informationsmaterial, kurser och övrigt), enskild rådgivning plan och informationsmaterial, se tabell 6. Störst deltagande har enskild rådgivning kort och kurser haft.

Tabell 6. Genomförd verksamhet av organisationer med kompletterande verksamhet inom kompetensområde 2, växtnäringsområdet, under budgetåret 2000. Mål 1 områden ej inräknade.

<i>Aktivitet</i>	<i>Aktivitetskod</i>	<i>Deltagare</i>	<i>Kostnader (kr)</i>
Studiecirkel	C	147	46 600
Enskild rådgivning kort (EK)	EK	443	122 900
Enskild rådgivning lång (EP)	EP	95	272 200
Fortbildning av rådgivare	F	8	4 300
Informationsmaterial	I		352 500
Hel- eller halvdagskurs	K	427	169 500
Nyhetsblad	N		30 400
Demonstrationsodlingar	O		10 600
Studieresa	R	10	7 900
Fält- eller gårdsvandring	V	15	7 400
Informationsmaterial- Greppa Näringen	IRI		1 163 500
Kurser - Greppa Näringen	IRK	55	65 500
Övrigt - Greppa Näringen	IRÖ		1 003 400
Summa		1 200	3 256 700

Utnyttjandegraden har överlag varit mycket god för ämnesområde växtnäring, av de tolv organisationer som verkat inom programmet har åtta stycken en utnyttjandegrad på 90 % eller däröver. Sammanlagt har ca 3,3 Mkr omsatts i verksamhet inom växtnäringsområdet. De organisationer som beviljats medel för verksamhet inom växtnäringsområdet under år 2000 var Trädgårdsutveckling AB, Grön Produktion AB, Lantbrukarnas Riksförbund (LRF), SLU Torslunda försöksstation, Nationella stiftelsen för hästhållningens främjande, SLU, Institutionen för Trädgårdsvetenskap, Odling i Balans, Agroväst, Hushållningssällskapet i Malmöhus, Optima AB samt Svenska Lantmännen.

3.3.2 Ämnesområde bekämpningsmedel

Inom bekämpningsmedelsområdet har den största delen av medlen utnyttjats för framtagande och produktion av informationsmaterial samt övriga aktiviteter, se tabell 7. Kurser och enskild rådgivning kort har haft de högsta deltagarantalen. Insatserna inom aktiviteterna, t.ex. kursverksamhet och enskild rådgivning, har även detta år framförallt riktats mot trädgårdsnäringen med fokus på Integrerad Produktion (IP).

Tabell 7. Genomförd verksamhet av organisationer med kompletterande verksamhet inom kompetensområde 2, bekämpningsmedelsområdet, under budgetåret 2000. Mål 1 områden ej inräknade.

<i>Aktivitet</i>	<i>Aktivitetskod</i>	<i>Deltagare</i>	<i>Kostnader (kr)</i>
Studiecirkel	C	147	46 600
Enskild rådgivning kort (EK)	EK	446	127 100
Enskild rådgivning lång (EP)	EP	37	114 400
Fortbildning av rådgivare	F	8	4 300
Informationsmaterial, artiklar	I		558 200
Hel- eller halvdagskurs	K	404	202 600
Demonstrationsodling	O		10 500
Nyhetsblad	N		62 600
Studieresa	R	10	7 900
Övrigt	Ö		741 400
Summa		1 052	1 875 600

Utnyttjandegraden för ämnesområde bekämpningsmedel har varit god men även här finns problem med organisationer som inte genomför den verksamhet de fått beviljad. Sammanlagt har ca 1,9 Mkr (84,4 %) av beviljade 2,2 Mkr omsatts i verksamhet vilket är en ökning jämfört med år 1999. De organisationer som beviljats medel inom bekämpningsmedelsområdet var Trädgårdsutveckling AB, Grön Produktion AB, Lantbrukarnas Riksförbund (LRF), Institutionen för trädgårdsvetenskap, Institutionen för ekologi och växtproduktion, Fältforskningsenheten (samtliga vid SLU), Föreningen skogs- och lantbruksfilm och Visavi God Lantmannased AB.

Liksom tidigare år anser organisationerna att det också fortsättningsvis är viktigt att utveckla och fördjupa miljöarbetet. De odlare som kommit långt behöver få möjligheter och metoder att ytterligare förbättra sig, samtidigt som fler måste ta första steget med att börja arbeta mer aktivt med miljöfrågorna. De organisationer som arbetar mycket med direkta insatser (t.ex. kurser och enskild rådgivning) kan se ett positivt resultat av sitt arbete och har även uppslag till hur det kan utvecklas i framtiden. Informationsmaterialet som produceras når ut till stora grupper och är uppskattat och används men det finns fortfarande ett behov av mer information och verksamhet inom ämnesområdet.

3.4 Jordbruksverkets verksamhet

Jordbruksverket har regionalt placerade rådgivare både inom växtnärlings- och bekämpningsmedelsområdet. De utgör en länk mellan Jordbruksverket, forskningsinstitutioner och den verksamhet som sker gentemot lantbrukarna och trädgårdsodlarna ute i länen. Den huvudsakliga målgruppen för deras verksamhet är de rådgivare som ansvarar för kunskapsförmedling till den enskilde jordbrukaren. Till arbetsuppgifterna hör utarbetande av gödslings- och bekämpningsstrategier, produktion av informationsmaterial samt prognos- och varningsverksamhet på bekämpningsmedelsområdet. De regionalt placerade rådgivarna deltar också i olika slags kurser för rådgivare.

Jordbruksverkets egen regionala verksamhet anses fungera mycket bra och är ett uppskattat inslag inom programmen. Från växtskyddscentralerna framförs dock att det blivit allt svårare att nå ut med ny och viktig information till länsstyrelserna eftersom dessa dragit ned på direktrådgivningen. Information till andra grupper av rådgivare blir därmed allt viktigare för att nå ut med budskapet till odlarna.

Kostnaden för den regionala verksamheten inom växtnärlingsområdet uppgick totalt till ca 3,4 Mkr år 2000. I summan ingår kostnader för informationsmaterial, demonstrationsprojekt och rådgivningsverksamhet. För bekämpningsmedelsområdet har ca 12,6 Mkr använts för den regionala verksamheten vilket innefattar demonstrationsprojekt, informationsmaterial, prognos- och varningsverksamhet samt rådgivningsverksamhet. Växtskyddscentralernas personal deltar ofta som experter i t.ex. kurser och fältvandringar.

För att stödja verksamheten lokalt och regionalt producerar Jordbruksverket kurs- och informationsmaterial, tar fram hjälpmedel för informationsarbetet och anordnar fortbildningskurser. Den viktigaste satsningen under år 2000 var planering av det intensifierade rådgivningsprojektet Greppa Näringen. En projektledare som arbetar inom Jordbruksverkets regionala organisation utsågs under året. Inom ämnesområdet växtnärling gjordes under år 2000 informationsinsatser och kurser till den sammanlagda kostnaden av ca 940 000 kr. En viktig del inom växtnärlingsområdet är utvecklingsarbetet av dataprogrammet STANK. Ett annat viktigt informationsprojekt som drivits vidare under år 2000 var vidareutveckling av Internetsidan Växteko (<http://sll.bibul.slu.se>) där svensk litteratur om ekologisk produktion och växtnärlingslitteratur läggs ut, samt ett kväveprovtagningsprojekt. Sammanlagt uppgår kostnaden för Jordbruksverkets centrala och regionala verksamhet under år 2000 för ämnesområde växtnärling till ca 5,7 Mkr, vilket innebär att ca 87 % av budgeterade medel förbrukats.

Inom bekämpningsmedelsområdet har 6 fortbildningskurser anordnats. Kursverksamheten har totalt kostat 107 000 kr och samlat ca 70 deltagare. De kurser som har hållits är: Sommarträff för rådgivare i Halland, "Att använda kemiska bekämpningsmedel" (2 kurser), träff för rådgivare som arbetar inom kompetensområde 2 (gemensamt med växtnärling), deltagande i fortbildningskurs för trädgårdsrådgivare på Åland samt utbildning av funktionstestutförare. Informationsinsatserna på bekämpningsmedelsområdet har kostat ca 1 Mkr. En omfattande skrift om utsädesburna sjukdomar på lantbruksväxter har tagits fram. Materialet till behörighetskurserna har uppdaterats och tryckts om liksom bekämpningsstrategierna. Ett flertal informationsbroschyrer har tryckts om. En ny bok om ogräs (Ogräs på åker och i trädgård) har tagits fram av LT:s förlag och ingår numera i behörighetsmaterialet. Den totala kostnaden för Jordbruksverkets verksamhet på bekämpnings-

medelsområdet (central och regional verksamhet) var 14,8 Mkr. Detta utgör 87 % av de medel som budgeterats.

4 Kompetensområde 3, Främjande av ekologisk produktion

4.1 Beskrivning

Det tredje kompetensområdet inom det nya programmet KULM, syftar till att motivera och utbilda lantbrukare till att öka andelen ekologisk produktion. Detta som ett led i utvecklingen mot en hållbar och miljövänlig livsmedelsproduktion. Målet är att 20 % av den odlade åkerarealen samt 10 % av mjölkorna i landet samt slaktdjur av nöt och lamm skall ingå i ekologisk produktion år 2005.

4.2 Länsprogram

Huvuddelen av verksamheten har bedrivits inom länsprogrammen där varje län genomfört en rad olika aktiviteter. Exempel på sådana aktiviteter är kurser, fältvandringar, enskild rådgivning, studieresor och demonstrationsodlingar.

Tabell 8 visar antalet deltagare och kostnader på aktivitetsnivå för den genomförda verksamheten 2000 inom kompetensområde 3. Under året nåddes totalt 16 854 deltagare av aktiviteterna som uppgick till en total kostnad av nära 23 Mkr. Utöver dessa aktiviteter har många inom målgruppen utöver de som anges i tabellen nåtts av aktiviteterna N, I, D, O, X och Ö. På detta deltagande finns ingen statistik att tillgå.

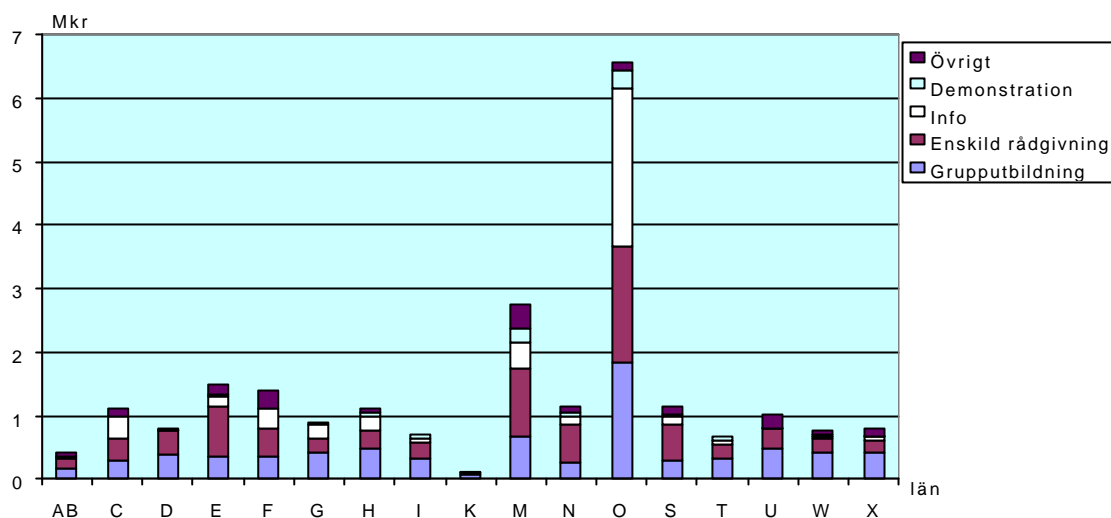
Tabell 8. Genomförd verksamhet inom länsprogrammets kompetensområde 3 under budgetåret 2000. Mål 1 områden ej inräknade.

<i>Aktivitet</i>	<i>Aktivitetskod</i>	<i>Deltagare</i>	<i>Kostnader (kr)</i>
Studiecirkel	C	221	114 900
Demonstrationsgårdar	D		99 500
Enskild rådgivning kort	EK	3 371	1 741 000
Enskild rådgivning plan	EP	1 457	6 225 200
Fortbildning av rådgivare	F	145	68 300
Informationsmaterial	I		2 478 900
Hel- eller halvdagskurs	K	7 351	5 762 800
Nyhetsblad	N		2 028 200
Demonstrationsodlingar	O		866 500
Studieresa	R	742	543 700
Fält- eller gårdsvandring	V	3 567	1 084 700
Expertmedverkan	X		154 400
Övrigt	Ö		1 754 600
Summa		16 854	22 922 700

Av genomförda aktiviteter är det kursverksamhet som sammanlagt nått flest lantbrukare motsvarande en fjärdedel av kostnaderna. Den enskilda rådgivningen hade näst flest deltagare och stod för ca en tredjedel av kostnaderna och informationsmaterial tillsammans med nyhetsblad uppgick till en femtedel. Under året mottog 1 457 lantbrukare enskild rådgivning plan (EP), som vanligtvis resulterar i en gårdsanpassad plan för omläggning till ekologisk produktion. Dessutom fick 3 371 lantbrukare enskild rådgivning kort (EK), dvs råd i en specifik fråga inom ekologisk produktion. Fält- och gårdsvandringar har lockat färre deltagare än 1999. Troligtvis kan vädersituationen vara en orsak. En annan orsak kan vara att stor satsning skett på informationsmaterial och nyhetsblad under året, vilket minskat medlen till övriga aktiviteter. Flera länsstyrelser pekade på det dåliga vädret under sommaren 2000 som en förklaring till att fältaktiviteter då inte fick den omfattning som man planerat. Dessutom har vissa externa aktörer inte genomfört de aktiviteter som de åtagit sig.

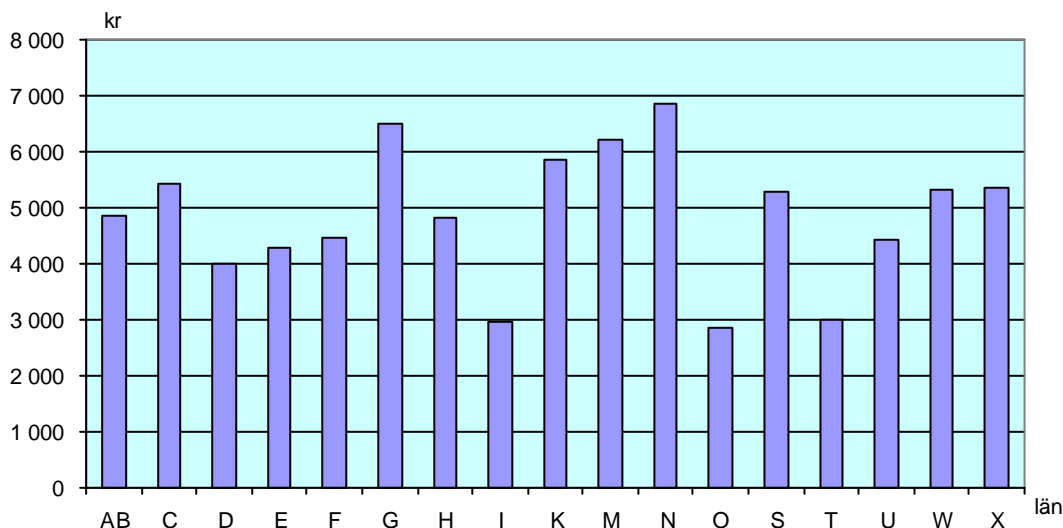
Många länsstyrelser har nämnt nyhetsblad (N) som ett värdefullt forum att föra ut information om t.ex. nya rön inom ekologisk produktion. Man upplever också att nyhetsbladen har varit mycket uppskattade av lantbrukarna. En annan aktivitet som varit efterfrågad är enskild rådgivning och särskilt som någon länsstyrelse nämner under perioden januari-april. Bland kursutbudet har några länsstyrelser omnämnt att kurser med inriktning homeopati varit speciellt uppskattade. Några länsstyrelser nämner även att demonstrationsgårdar och demonstrationsodlingar utnyttjas aktivt inom kurs- och gårdsvandringsverksamheten. Flera länsstyrelser menar att de i informationsmaterialen dokumenterade projektresultaten ofta möts av stort intresse och att de många gånger används inom rådgivning och kurser. Sammanfattningsvis stod kurser, enskild rådgivning, informationsmaterial och nyhetsblad tillsammans för ca 80% av totalt utnyttjade medel inom länsprogrammets kompetensområde 3 under år 2000.

I figur 16 visas dels hur stor varje länsstyrelses totala budget varit och hur den fördelats mellan aktiviteterna övrigt, demonstration, information, enskild rådgivning och grupputbildning hos varje län. Vilka aktiviteter som ingår i de olika kategorierna framgår av figurtexten. Av figuren kan utläsas att generellt hos alla län har de största posterna av budgeten gått till information, enskild rådgivning och grupputbildning.



Figur 16. Länens verksamhet i miljoner kronor (Mkr) fördelat på grupputbildning (K, V, C, R, F), enskild rådgivning (EK, EP), information (I, N, X), demonstration (O, A, D) och övrigt (Ö). Kompetensområde 3.

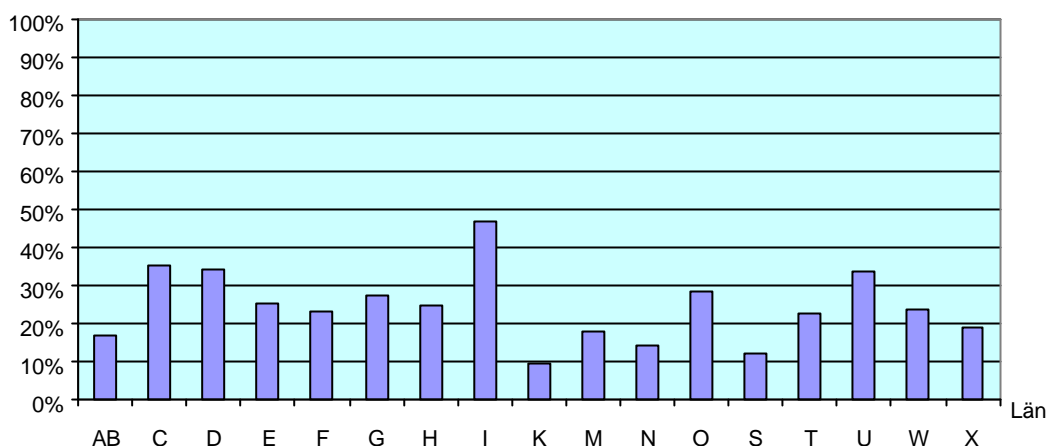
En jämförelse av länens kostnader för varje enskild rådgivning plan (EP) visas i figur 12. Kostnaderna varierade från ca 3 000 kr till ca 6 800 kr och den genomsnittliga kostnaden under 2000 var ca 4 800 kr. En av de faktorer som påverkar kostnaden är om man har stora geografiska avstånd i länet. En annan orsak kan vara att konkurrensen vid upphandlingsförfarandet varierar mellan olika län, beroende på antalet externa aktörer, vilket kan påverka kostnaden.



Figur 17. Länsstyrelsernas genomsnittliga kostnad per enskild rådgivning plan (EP) inom kompetensområde 3.

I figur 18 har antalet deltagare satts i relation till totala antalet lantbruksföretag i respektive län. Man får på så sätt en bild av hur man lyckats nå ut till målgruppen det enskilda året. Under 2000 nådde ca 40 % av länen ut till en fjärdedel eller mer av målgruppen: Det bör

dock påpekas att figuren endast speglar det enskilda verksamhetsåret 2000 och inte programmets genomslag på lång sikt. Resultatet påverkas av länets inriktning det enskilda året.



Figur 18. Andel av målgruppen som har deltagit i någon av aktiviteterna kurs, fält- och gårdsvandring, studiecirkel, studieresa eller enskild rådgivning (EP och EK) inom KULM-verksamheten i procent av totala antalet lantbruksföretag i respektive län. Kompetensområde 3.

Några län nämner att den enskilda rådgivningen har prioriterats och därmed utgjort en stor del av verksamheten under 2000. En sådan satsning når inte lika många deltagare som ett år inriktat på kurser och fältvandringar. Av resultatet framgår inte heller om deltagare gått en- eller flerdagarskurser. Om man valt att satsa på nyhetsblad och produktion av informationsmaterial för att nå ut till målgruppen framgår inte detta av figuren. Ett flertal länsstyrelser nämner även att de under året varit tvungna att satsa mycket arbete främst inom kompetensområde 1 och 2 på bl.a obligatorisk utbildning samt åtgärdsplaner, vilket kan ha reducerat möjligheterna till verksamhet inom kompetensområde 3.

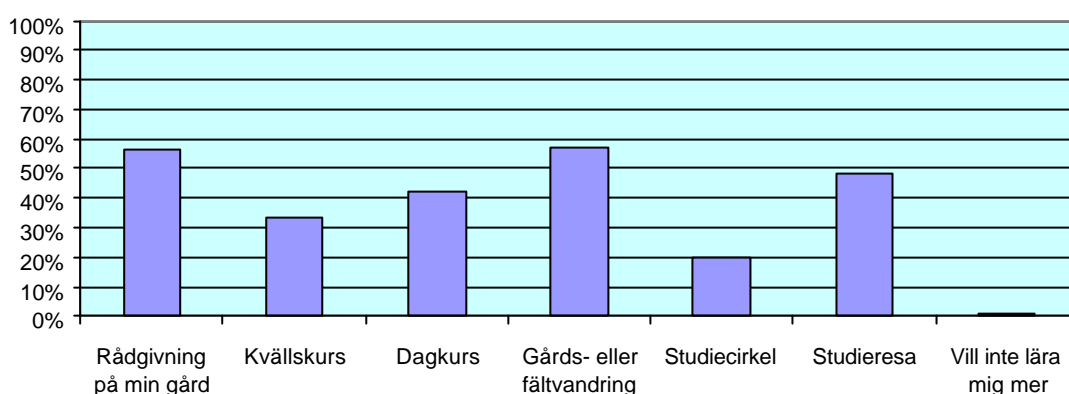
Det allmänna intrycket av länsstyrelsernas redovisningar av verksamheten år 2000 inom delprogram 3 är mycket positivt. De flesta länsstyrelser rapporterar att merparten av de aktiviteter som planerats har kunnat genomföras. Man anger att man lyckas nå ut till målgruppen och att aktiviteterna efterfrågas och är uppskattade. Överhuvudtaget präglas redovisningarna av en positiv anda och framtidstro. De problem som ändå finns är i de flesta fall av den karaktären att man ser en möjlighet att kunna förbättra förhållandena. Ett mål som många länsstyrelser påpekar att de har, är att få fler ekologiska lantbrukare KRAV-anslutna. I nuläget är långt ifrån alla ekologiska lantbruk anslutna till KRAV.

Erfarenheterna av upphandlingsförfarandet tas upp av nån länsstyrelse, där vikten av en tidig upphandling för att verksamheten ska komma igång omnäms. I avtalen bör det dessutom ställas krav på aktören att medlen utnyttjas.

Under året har viss osäkerhet rått om det ekologiska stödets utformning vilket några länsstyrelser har märkt av. Man upplever att detta har verkat hämmande på intresset för omläggningens rådgivningen, särskilt då på växtodlingssidan. Däremot rapporterar flera länsstyrelser ett ökat intresse för ekologisk djurhållning under år 2000 och förväntar sig efter 2000 års kurser inom ämnet att fler jordbruksföretag kommer att övergå till ekologisk köttproduktion i någon form.

Flera länsstyrelser är överens om att verksamheten för ekologisk produktion de senaste åren i kombination med miljöstödet har haft stor betydelse för den omläggning som skett. För att verksamheten ska leda till att det kommer fram fler ekologiska produkter behövs förutom utbildning även tydliga signaler från marknaden.

I figur 19 redovisas vilka önskemål målgruppen har på framtida inriktning för verksamheten inom KULM, kompetensområde 3. Figuren är baserad på data från ett utvärderingsunderlag från länsstyrelsernas verksamhet, sammanställt av Dokumenthuset AB på uppdrag av Jordbruksverket. Här framgår att ”gårds- eller fältvandring” efterfrågas mest, följt av ”rådgivning på min gård” och ”studieresa”. Detta överensstämmer väl med vad som framkommer om årets verksamhet i länsstyrelsernas redovisningar. Från enkäten framgår även att mindre än 1 % av de tillfrågade inte vill lära sig mer inom detta område, något som får ses som mycket positivt för den framtida verksamheten.



Figur 19: Önskemål gällande framtida utbildningsformer från deltagare i kurser och enskild rådgivning inom kompetensområde 3, angett i procent av dem som svarade på enkäten. De svarande som önskat ytterligare utbildning i framtiden har kunnat ange flera alternativ och summan blir därför mer än 100%.

Andra önskemål om framtida utbildningsformer som framkommit baserat på underlag från Dokumenthuset AB är vad gäller rådgivning bl a ekonomiska förutsättningar för ekologisk djurproduktion, möte med marknaden och växthus. Vad gäller kurser framkom önskemål bl a om erfagrupper, homeopati, kryddblandning, örtsalter, mer växthus, planlösning fårhus, praktisk utbildning så som klövvård och klippning, odlingsteknik och ogräs.

4.3 Organisationer med kompletterande verksamhet

Ett knappt tjugotal organisationer har bedrivit verksamhet som kompletterar länsprogrammet inom kompetensområde 3. Exempel på organisationer som beviljats medel är Centrum för uthålligt jordbruk (CUL) inom SLU, Ekologiska lantbrukarna, KRAV, Ekokött och Hushållningssällskapens förbund.

Dessa organisationers verksamhet har bestått av att bl a ta fram informationsmaterial i form av medlemstidningar, nyhetsbrev, och broschyrer, rådgivningsmaterial och slaktstatistik. Men också av att ge information via hemsidor på Internet, via telefon eller genom medverkan vid utställningar och mässor samt genom anordnande av olika kurser. Kurser som anordnats är bl a kurs i homeopati och fortsättningskurs kallad ”högre kurs” i ekologisk produktion.

Tabell 9. Genomförd verksamhet av organisationer med kompletterande verksamhet inom kompetensområde 3 under budgetåret 2000.

<i>Aktivitet</i>	<i>Aktivitetskod</i>	<i>Deltagare</i>	<i>Kostnader (kr)</i>
Hel- eller halvdagskurs	K	61	97 900
Enskild rådgivning kort	EK	1 758	225 300
Nyhetsblad, artiklar	N		277 400
Informationsmaterial	I		2 553 300
Expertmedverkan	X		26 900
Fortbildning av rådgivare	F	50	45 500
Övrigt	Ö		1 080 800
Summa		1 869	4 307 100

Under år 2000 har den största delen av organisationernas verksamhet bestått i produktion av olika typer av informationsmaterial. Material har utgivits i form av tidskrifter, broschyrer, faktablad, mindre informationsfolder, e-post och hemsidor. Av de rekviderade medlen har 66% använts för olika typer av informationsmaterial, nyhetsblad och artiklar.

Den näst största posten, övrigt, utgör 25 % av de rekviderade medlen. Under övrigt inryms bl a, deltagande på mässor, seminarier t ex i köttkvalitet och ekologisk äggproduktion, dokumentation av ekologisk kött- och mjölkproduktion, demonstrationsrådgivning samt CULs högre kurs i ekologisk produktion med centrala och regionala träffar. Huvuddelen av deltagarna i CULs högre kurs i ekologisk produktion genomförde kursen på ett aktivt sätt och kunde öka sin kunskap om och få större helhetssyn på ekologisk produktion. Kostnader för enskild rådgivning, mestadels i form av telefonrådgivning utgör 5 % av de rekviderade medlen. Ca 1 800 personer har mottagit rådgivning. Ofta har personerna återkommit upprepade gånger. Mycket av rådgivningen har gällt frågor relaterade till ekologisk djurhållning. Telefonrådgivning har ofta lett till uppföljning genom utskick av bl.a. informationsmaterial.

Kurser har hållits bl.a. inom områdena djurhälsa och homeopati, biodynamisk odling – såtider, kurs i ekologisk produktion. Kostnader för kurser (exklusive fortbildningskurser för rådgivare) utgör 2 % av de rekviderade medlen. De fortbildningskurser för rådgivare som hållits har varit regionala rådgivarseminarier, med diskussioner om vad lantbrukare kan uppleva som svårt för att ta steget till certifierad ekologisk produktion.

I sina redovisningar påpekar organisationerna att de har fått god respons på de aktiviteter de genomfört. Kursen om djurhälsovård och homeopati var välbesökt då temat aktualiserades under året. Det finns en stor och ökande efterfrågan på saklig information bl.a. om hur gemensamma naturresurser utnyttjas och hur husdjur hanteras.

Totalt ansökte 26 organisationer om ca 13,0 Mkr. Av dessa beviljades 19 ca 5,5 Mkr år 2000. Av de beviljade medlen utnyttjades ca 4,3 Mkr, vilket motsvarar en utnyttjandegrad på 78 %. Utnyttjandegraden varierade dock mycket mellan de olika organisationerna. Fyra organisationer utnyttjade inte något av beviljade medel.

4.4 Jordbruksverkets verksamhet

Jordbruksverket hade under år 2000 fem regionalt placerade specialister inom växtodling, husdjur och trädgård, vilka har till uppgift att stödja verksamheten inom länsprogrammen t.ex. genom fortbildning. Den huvudsakliga målgruppen för deras verksamhet är de rådgivare som ansvarar för kunskapsförmedling till den enskilde jordbrukaren. Kostnaden för den regionala verksamheten uppgick till ca 2,8 Mkr under år 2000.

Jordbruksverket stöder även verksamheten centralt bl.a. genom produktion av informationsmaterial och anordnande av utbildningskurser för rådgivare. Information om verksamheten inom kompetensområde 3 finns på Jordbruksverkets hemsida, (www.sjv.se/ekologisklantbruk). Här presenteras informationsmaterial, utbildningskurser för rådgivare och kontaktpersoner inom kompetensområde 3. Kostnaden för tjänster centralt på Jordbruksverket inom kompetensområde 3 var ca 3,3 Mkr under år 2000.

Inom utbildningsverksamheten kan som exempel nämnas kurser i "Ekologisk nöt- och lammköttproduktion", "Ekologisk trädgårdskurs, stallgödsel" och "Växtnäring i ekologisk produktion". Den årliga rådgivarresan gick år 2000 till Västra Götaland. På rådgivarresan deltog 35 personer. Totalt deltog 288 personer i kurserna. Den sammanlagda kostnaden för kursverksamheten var ca 340 000 kr, exklusive det arbete som utförts av jordbruksverkets personal.

Allt informationsmaterial som producerats under året har skickats i ett exemplar till samtliga länsstyrelser, hushållningssällskap och de organisationer som beviljats medel under år 2000. Informationsmaterialet som består av broschyrer, skrifter och kurspärmar kostade totalt ca 500 000 kr. Skrifterna "Övergödning med organiska gödselmedel vid odling av frilandsgroänsaker" och "Pärm i ekologisk mjölkproduktion" är exempel på informationsmaterial som producerats under året. Dessutom genomfördes ett antal större dokumentationsprojekt, till en kostnad av ca 900 000 kr. Som exempel kan nämnas "Dokumentation av grisars beteende och hälsa då de hålls i stallar under utomhusliknande förhållande vintertid" och "Elektroniskt nätverk till ekologiska bärödlare".

Av budgeterade 8,7 Mkr har sammantaget totalt ca 7,8 Mkr använts i den regionala och centrala verksamheten inom kompetensområde 3, vilket motsvarar en utnyttjandegrad på 90%.

5 Diskussion

5.1 Länsprogram

En nyhet för år 2000 är att medel får flyttas mellan kompetensområdena, med avsikt att underlätta utnyttjandet och därmed höja utnyttjandegraden. Under året har länen utnyttjat mellan 38-100 % av de beviljade medlen. Generellt sett har de flesta län uppvisat en höjning gentemot tidigare år. Några av de län som under föregående programperiod haft en anmärkningsvärt låg utnyttjandegrad har inte helt åtgärdat detta under 2000. Liksom tidigare år anges bristande personella resurser som främsta skäl till att verksamheten inte genomförts i planerad omfattning.

Vissa miljöstöd har haft som villkor att stödmottagaren skall genomgå utbildning under stödperioden. En del av de stödmottagare vars stödperiod skulle upphöra vid utgången av år 2000 har inte genomfört denna utbildning. Därför uppmanades länsstyrelserna att särskilt rikta sig till de berörda lantbrukarna, så att stöd villkoren skulle bli möjliga att uppfylla. Detta har länsstyrelserna arbetat intensivt med under år 2000 och också lyckats med.

Uppföljning av verksamheten på regional nivå är länsstyrelsens ansvar. Flera länsstyrelser har i sin samlade redovisning utvärderat verksamheten i större utsträckning än tidigare utifrån de mål som sattes upp i länsprogrammen. Det är dock tydligt att mer konkreta mål behöver ställas upp för verksamheten, både vad gäller genomförande och önskade miljöeffekter, för att målen skall vara uppföljningsbara.

5.2 Organisationer med kompletterande verksamhet

Med undantag för några organisationer har verksamheten genomförts i planerad omfattning. Generellt sett har utnyttjandegraden av tilldelade medel ökat. Det är dock flera organisationer som beviljats medel men inte använt dessa.

Under året har det varit en medveten strävan att så långt som möjligt ytterligare inordna organisationernas verksamhet i länsprogrammen. På det sättet sker en samordning inom länen, dubbelarbete undviks och effektiviteten höjs därmed.

Viktiga delar av organisationernas information i miljöfrågor kan dock inte praktiskt inordnas i länsprogrammen. Det gäller t.ex. information i medlemstidningar. För sådant arbete har centrala medel beviljats.

Vissa organisationer har bedrivit utvecklingsarbete eller tagit fram informationsmaterial med centrala medel. Resultatet av sådant utvecklingsarbete och informationsmaterial kommer att användas i det allmänna rådgivningsarbetet.

Inom KULM-verksamheten finns vissa mycket specifika och ibland geografiskt utspridda målgrupper. Exempel på sådana är ägare till utrotningshotade husdjursraser och vissa producentgrupper på trädgårdsområdet. I dessa fall har det varit mest effektivt eller enda möjligheten att bevilja centrala medel till respektive organisationer. I dessa fall ingår inte verksamheten i länsprogrammen.

5.3 Jordbruksverkets verksamhet

Ett centralt system för utvärdering, som utvecklats tillsammans av länsstyrelserna och Jordbruksverket har under året tagits i bruk. Hanteringen av systemet och sammanställning av resultat har efter upphandling skötts av Dokumenthuset AB. Tanken är att kursverksamheten och rådgivningsaktiviteterna även i fortsättningen skall utvärderas i bl.a. ett centralt system. Detta kan kompletteras av regionala och lokala utvärderingar. Resultatet från det enkätmaterial som finns att tillgå för årets verksamhet visar att 99 % av målgruppen uppskattar den verksamhet som bedrivs. Inför framtiden önskar man fortsatt kompetensutveckling. Framförallt är det ”Gårds- och fältvandringar”, och ”Rådgivning på min gård” som efterfrågas mest.

Under år 2000 har Jordbruksverket försökt öka tillgängligheten till det informationsmaterial som producerats med KULM-medel. Förteckningar över informationsmaterial producerat inom KULM finns på Jordbruksverkets hemsida med uppgift om var materialet kan beställas. Information om material som tagits fram inom kompetensområde 1 har publicerats i kampanjtidningen Markernas Mångfald.

Under år 2000 har Jordbruksverket hållit träffar för respektive kompetensområde. Vid dessa tillfällen har kompetensområdesansvariga vid länsstyrelserna, rådgivare vid länsstyrelserna samt företrädare för Jordbruksverket kunnat diskutera verksamhetens inriktning och måluppfyllelse, prioriteringar, problem och framtida mål. Jordbruksverket avser att även fortsättningsvis regelbundet ordna sådana träffar då detta utvecklingsarbete anses vara viktigt.

Under år 2000 har Jordbruksverket förstärkt sin regionala verksamhet genom att en projektledare för Greppa Näringen anställdes. I övrigt bedrevs den regionala verksamheten såsom tidigare.

Jordbruksverkets rapporter 2001

1. Djurtransporter, – *Nationellt tillsynsprojekt om tillsyn av djurtransporter.*
2. Biodlingsnäringens förutsättningar.
3. Halvtidsutvärdering av rådets förordning (EG) 950/97 om förbättring av jordbruksstrukturens effektivitet.
4. Utvärdering av etableringsstödet till unga jordbrukare som en del i utvärderingen av förordning (EG) 950/97. Bilaga A (*Bilaga 1 av 2 till Rapport 2001:3*).
5. Utvärdering av kompensationsbidrag som en del i utvärderingen av förordning EG 950/97. Bilaga B (*Bilaga 2 av 2 till Rapport 2001:3*).
6. Jordbruksverkets foderkontroll, Kontroller 1997-1999, Tillverkning, import och tillsyn 1999.
- 7A. Trädgårdsnäringens växtskyddsförhållanden.
- 7B. Trädgårdsnäringens växtskyddsförhållanden. Tabeller
8. Utvecklingen av arrende-, mark- och fastighetspriser i jordbruket.
9. A Study of the Milk Sector in Poland, Hungary, the Czech Republic and Estonia
10. Inkomstmått och inkomstjämförelser inom jordbrukssektorn
11. Ekologiska jordbruksprodukter och livsmedel, – Aktionsplan 2005
12. Tulleskalering för jordbruks- och fiskeriprodukter
13. Gödselproduktion, lagringsbehov och djurtäthet i olika djurhållningssystem med grisar

Rapporten kan beställas från
Jordbruksverket,
551 82 Jönköping
telefon 036-15 51 75 (direkt),
15 50 00 (växel)
fax 036-34 04 14
Internet: www.sjv.se
ISSN 1102-3007
ISRN SJV-R-01/14-SE
SJV offset, Jönköping 2001
RA01:14
Pris 100:- (exkl. moms)