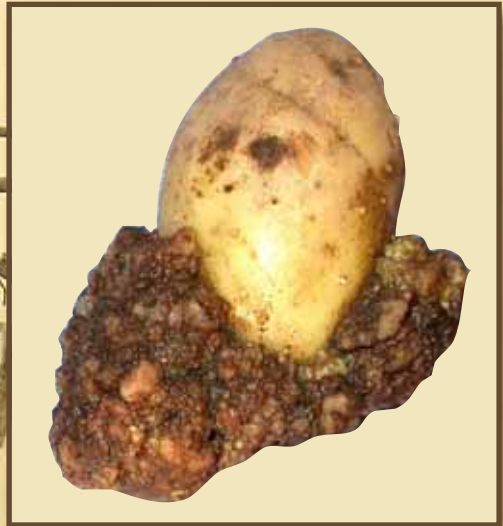


Potatiskräfta



Potatiskräfta

Potatiskräfta orsakas av svampen *Synchytrium endobioticum*. Svampen får potatisens celler att växa okontrollerat och svulster, tumörer, bildas – därav namnet potatiskräfta. Ett stort problem är svampens förmåga att bilda vilsporer. Vilsporeorna kan finnas kvar i jorden under mycket lång tid. Angrepp ger sänkt potatiskörd och försämrad kvalitet och lagringsduglighet. Många knölar kan bli helt oanvändbara.

Tack vare den ökade odlingen av resistent sorter har sjukdomstrycket minskat och potatiskräfta är inte längre någon vanlig sjukdom i Sverige.

I Sverige finns två raser av potatiskräfta. Ras 1 är den vanliga rasen och länge var det den enda som fanns i landet. En andra ras, ras 18, upptäcktes år 2004. Ras 18 finns bara i ett avgränsat område i södra Sverige. De potatissorter som vanligtvis odlas i Sverige, och som är resistent mot ras 1, är inte resistent mot ras 18. Därför är det angeläget att hindra fortsatt spridning av ras 18.

Fall av potatiskräfta ska bekämpas enligt växtskyddslagen. Om man misstänker potatiskräfta i sin odling är man skyldig att anmäla detta till länsstyrelsen eller till Jordbruksverket.

Svampens utveckling

Svampen angriper potatisknölarna och ibland även de nedre delarna av stjälken. Plantans rötter angrips inte och därför syns inga symtom på blasten. Vid angrepp bildas blomkålslika svulster på potatisen. Svulsterna är till en början vita men mörknar med tiden. I svulsterna bildas svampens spridningsorgan. Dessa är av två typer: *svärmsporer* och *vilsporer*. Svärmsporerna följer med markvattnet och kan smitta närliggande potatisknölar. Vilsporeorna kan ligga levande i jorden så länge som 20 år. När förhållandena är de rätta gror sporeorna och svärmsporer bildas som kan angripa nya potatisknölar.

Spridning

Det viktigaste spridningssättet är med utsädespotatis från en angripen odling. Potatiskräfta kan även spridas med jord som följer med växter, maskiner, redskap, skor, m.m. Spridning kan också ske med kompost och annat avfall och med gödsel från djur som utfodrats med rå, angripen potatis. Jord från sortering, tvättning och packning av potatis och rotfrukter utgör stor risk för spridning av jordburna sjukdomar, däribland potatiskräfta, och ska alltid betraktas som avfall.



Potatis med början till svulst och potatis fullkomligt angripen av potatiskräfta. Undvik potatiskräfta genom att odla resistent sorter, köpa certifierat utsäde och rengöra maskiner som använts i någon annans odling.

Bekämpning

Potatiskräfta kan bara hanteras genom odling av resistent sorter eller genom att inte odla potatis till dess sporeorna i marken har dött.

Den går inte att bekämpa på kemisk väg. De flesta nya potatissorter är resistent mot ras 1, den vanliga rasen i Sverige. Ett par sorter som är mottagliga för ras 1 är King Edward och Bintje. Mycket få sorter är resistent mot ras 18, den andra rasen som finns i Sverige.

Information om resistent sorter kan du antingen få av din utsädesförsäljare eller på Jordbruksverkets webbplats www.sjv.se.

Bestämmelser

I många länder är bekämpning av potatiskräfta reglerad i lag. Sveriges bestämmelser är i princip desamma som i andra EU-länder. Här ges en kort presentation av vad de svenska bestämmelserna innebär.

Anmälningsplikt

Vid misstanke om potatiskräfta i en odling ska detta anmälas till länsstyrelsen eller till Jordbruksverket.

Smittförklaring och riskområde

När potatiskräfta konstaterats smittförklarar Jordbruksverket det fält där den smittade potatisen har odlats. Som skydd mot smittspridning beslutar Jordbruksverket även om ett riskområde. På det smittförklarade fältet ska man vidta åtgärder för att få bort plantor från övervintrade potatisar.

Odlingsföreskrifter

På ett smittförklarat fält får potatis inte odlas eller lagras. Undantaget är mark på brukningsenheter med högst 2 ha odlad jord och som odlar mindre än 0,1 ha (1 000 m²) potatis, dvs. de flesta villafastigheter. Här får man odla resistent sorter från och med andra året efter smittförklaringen. Sorterna ska vara resistent mot den ras av potatiskräfta som finns i området.

Inom ett riskområde får man endast odla resistent sorter. Första året efter smittförklaringen ska all potatis som sätts inom riskområdet bestå av nytt certifierat utsäde. Från skörden får man sedan ta eget utsäde.

Maskiner och redskap, inklusive traktor och maskiner för skörd av rotfrukter, ska göras helt rena från jord innan de används på en annan brukningsenhet. Från ett smittförklarat fält eller ett riskområde får man inte heller föra bort jord, gödsel, kompost eller växtrester av potatis utan tillstånd från länsstyrelsen.

Försäljningsföreskrifter

Ett angripet potatisparti får endast användas i odlarens eget hushåll eller som djurfoder, om gödseln från de utfodrade djuren sprids inom det smittförklarade området.

Kräftresistent potatis som odlats inom riskområde får säljas som industriråvara eller som matpotatis. Om den säljs som matpotatis ska den sorteras på brukningsenheten. Den får också användas i odlarens eget hushåll.

Friförklaring

Ett smittförklarat fält eller ett riskområde kan friförklaras tidigast 20 år efter senaste angrepp, under förutsättning att ingen mottaglig sort har odlats inom riskområdet under den tiden. På jordbruksfastigheter görs dessutom en analys av jorden.

Tillsyn

Smittförklarade områden och riskområden står under tillsyn av länsstyrelsen. Förseelser mot de bestämmelser som gäller kan medföra åtal.

Bestämmelser

Växtskyddslagen (SFS 1972:318)

Förordning (SFS 2006:817) om växtskydd m.m.

Statens jordbruksverks föreskrifter (SJVFS 2004:20) om bekämpning av potatiskräfta.

Ytterligare upplysningar kan fås av

Jordbruksverket

Växtinspektionen

551 82 Jönköping

Telefon: 036-15 50 00 (vx)

E-post: vaxtinspektionen@sjv.se

Webbplats: www.sjv.se

Mer att läsa

*Faktablad om växtskydd Trädgård 46 T och
Faktablad om växtskydd Jordbruk 55 J*
SLU Publikationstjänst, tfn 018-67 11 00.

Text: Karin Nordin och Mats Kvist,
rev. Ulrika Rinman, Jordbruksverket 2008

Foto: Marianne Hellbe och Ulrika Rinman,
Jordbruksverket

Omslaget visar potatiskräfta på stjälk
samt tvättad och otvättad potatis angripen av
potatiskräfta

Jordbruksverket
551 82 Jönköping
Tfn 036-15 50 00 (vx)
E-post: jordbruksverket@sjv.se
Webbplats: www.sjv.se

ISSN 1102-8025
JO08:5

