

## BLOMFLUGOR



Blomflugan besöker gärna korgblommiga växter.

Foto: Anki Engström, Kryp i naturen

### Färggranna flugor

Det är lätt att förväxla de svart- och gulrandiga blomflugorna med en geting eller andra steklar. Blomflugorna flyger emellertid på ett speciellt sätt. De kan stå stilla i luften långa stunder för att däremellan röra sig med tvära kast. Ett annat sätt att skilja blomflugor från steklar är att blomflugorna bara har ett par vingar till skillnad från steklarna som har två par.

De fullbildade blomflugorna är 10–20 millimeter. Larverna är cirka 10 millimeter långa och saknar både huvud och ben. Larvernas färg varierar från brun till grön eller vitgul. De kan också vara nästan genomskinliga. Äggen är 0,4–1 millimeter långa.

### Larverna äter bladlöss

En varm sommardag kan du se de svirrande blomflugorna på jakt efter nektar och pollen bland blommor på marken eller högt uppe i träden. Vid lägre temperaturer sitter blomflugorna mer stilla och är lättare att studera.

I Sverige finns över 300 olika arter av blomflugor och larverna från drygt 150 av dessa är bladlusätare. Bladlusätande larver kan även äta spinnkvalster. Några arter har larver som lever av näringsämnen i näringsrikt vatten och andra arter har larver som lever av växter.

Bladlusätande arter kan under optimala förhållanden gå från ägg till larv och vidare till puppa på en dryg vecka. Vid svaltt väder tar det längre tid. Även tiden som puppa är beroende av temperaturen och vid varmt väder räcker 6–10 dagar.

Några arter hinner bara med en generation under en säsong, men flera arter hinner med flera generationer. Antalet generationer beror då på temperatur och tillgång på mat från april till september.

### Vegetarianer och rovdjur

Blomflugorna gör nytta på två sätt. Den fullbildade flugan pollinerar växter och larven från många arter äter bladlöss.

De fullbildade blomflugorna har sugande mundelar och äter nektar och pollen, gärna från korg- och flockblommiga växter. Honorna äter främst pollen och hannarna äter främst nektar. De är viktiga pollinerare av odlade och vilda växter.

Blomflugorna är rörliga och söker aktivt efter bladluskolonier vid äggläggningen. Honorna anpassar tidpunkten för äggläggningen, så att de undviker att lägga ägg i gamla bladluskolonier där lössen redan fått vingar och är redo att lämna bladet. En hona kan lägga flera hundra ägg.



Foto Johanna Jansson

Blomflugelarven äter en bladlus.



Foto: Lina Norrlund

Puppa av blomflugan.

I försök har enskilda exemplar av blomflugslarver ätit mellan 150 och 500 bladlöss under sin utveckling från ägg till puppa. Variationen beror till största delen på vilken art det är.

Blomflugorna är aktiva redan från april och därmed finns de på plats när årets första angrepp av bladlöss kommer. Aktiviteten avtar med avtagande temperatur i september.

## DU KAN HJÄLPA BLOMFLUGORNA

### Mat på våren

Eftersom de fullbildade blomflugorna livnär sig på pollen och nektar gynnas de av att det finns blommande örter, buskar och träd under hela växtsäsongen. Särskilt på våren behöver honorna pollen, god tillgång på pollen gör att de producerar fler ägg. Med tidigt blommande växter, till exempel sälg, gynnar du blomflugorna:

- Låt sälgträd stå kvar vid åkerkanter och åkerholmar.
- Välj enstaka exemplar av sälgar och låt dem få växa sig riktigt stora.
- Hamla och underkvista sälgarna för att minska beskuggningen på grödorna.
- Spara vide, pil, hassel och de barrträd som också producerar pollen tidigt på våren.

Då gynnar du också andra pollinerande nyttodjur som bin och humlor.

### Blommande remsor

Undersökningar visar att blommande zoner bidrar till ett större antal nyttodjur och till fler arter i fälten intill. Genom att anlägga blommande zoner kan du locka fler blomflugor att lägga ägg i din odling:

- Använd flera olika växter så att remsan får en lång blomning, honungsörten blommar långt in på hösten.
- Ringblomma och bovete är exempel på andra växter som gynnar nyttodjur.

Med ärtväxter i fröblandningen, till exempel perserklöver och lupin, lockar du även pollinerande insekter.

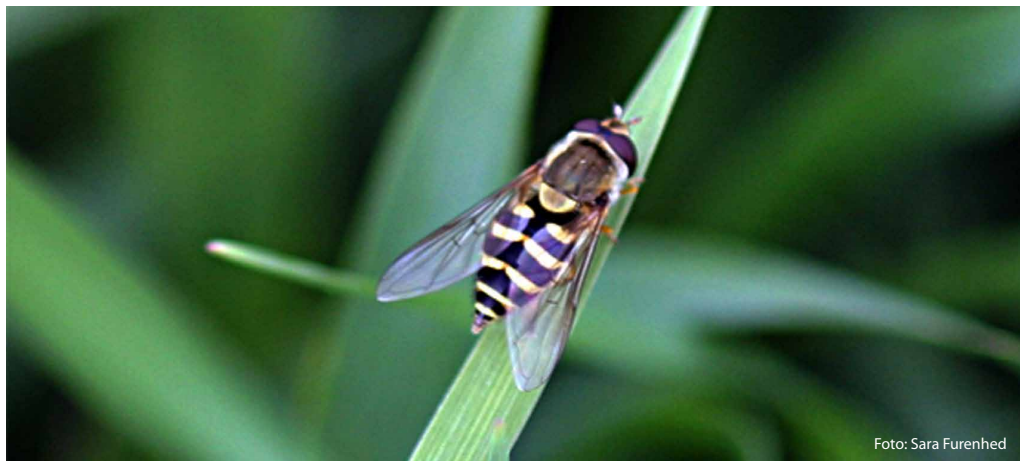


Foto: Sara Furenhed

Blomflugan i stråsäd.

### Bevara eller skapa gröna korridorer

Blomflugorna övervintrar i alla utvecklingsstadiet och gynnas av att det finns god tillgång på pollen hela växtsäsongen. God tillgång på pollen på hösten ger bra förutsättningar för en stark population efterföljande vår.

Solbelysta gläntor och bryn med rik förekomst av blommande örter, buskar och träd är bra övervintringsplatser för blomflugorna.

Blomflugorna följer gröna stråk i landskapet för att ta sig från övervintringsplatserna ut till åkern. De kan följa öppna diken som omges av gräsmark. Genom att anlägga så kallade skalbaggsåsar kan man skapa gröna stråk av bevuxen mark i åkerlandskapet. Då sprids blomflugorna lättare.

Läs mer i appen Nyttodjur för smarta telefoner och på [Jordbruksverket.se/nyttodjur](http://Jordbruksverket.se/nyttodjur).

Text: Ann-Marie Dock-Gustavsson, Jordbruksverket. Faktagranskning: Barbara Ekbohm, Sveriges lantbruksuniversitet.