

Ansökan skickas eller scannas och e-postas till:

Jordbruksverket  
551 82 Jönköping  
e-post: jordbruksverket@jordbruksverket.se  
Bifoga intyg om viltundersökarutbildning

Undertecknad ansöker härmed om godkännande som Tb-kontrollant för kontroll av tuberkulos hos hägnat vilt genom besiktning. Jag intygar härmed följande:

- Jag är utbildad viltundersökare (jag bifogar intyg om utbildning från Jägareförbundet).
- Jag har tagit del av den utbildning för Tb-kontrollant som Jordbruksverket erbjuder.
- Jag förbinder mig även framöver att del av Jordbruksverkets fortbildning och information för godkända Tb-kontrollanter.
- Jag är medveten om att jag måste beakta följande:
  - Tb-kontrollanten får endast utföra Tb-kontroll på andras djur, och måste i övrigt utföra sitt uppdrag opartiskt.
  - Tb-kontrollanten ska i samband med Tb-kontrollen utfärda ett Tb-kontrollintyg på Jordbruksverkets blankett E9.173 och lämna intyget i original till djurägaren. Kontrollanten behåller kopian av intyget och sparar det i fem år.
  - Tb-kontrollanten ska i januari varje år sammanfatta sin kontrollverksamhet i en årsredovisning på blankett E9.174, som Jordbruksverket tillhandahåller, samt se till att årsredovisningen är Jordbruksverket tillhanda senast den 1 februari årligen.
  - Om Tb-kontrollanten i samband med en kontroll gör fynd som väcker misstanke om tuberkulos ska han/hon meddela djurens ägare, samt lämna uppgifter om fyndet till den veterinär som ägaren avser kontakta.
  - Tb-kontrollanten ska presentera den dokumentation (årsrapport, kopior av kontrollintyg) som länsstyrelsen efterfrågar då den bedriver tillsyn av Tb-kontrollen.
  - Jordbruksverket kan dra tillbaka godkännandet som Tb-kontrollant för den som inte sköter kontrollverksamheten enligt de villkor som beskrivs i beslutet om godkännande.
- Jag godkänner att mina kontaktuppgifter publiceras på Jordbruksverkets webbplats  Ja  Nej

### Underskrift

Datum	Underskrift
	Namnförtydligande
Adress	
E-postadress	Telefonnummer (även riktnummer)

SJV E9.176 2014-11

## Innehåll

14 nov 2012

### 1. BAKGRUNDEN

- Fakta om sjukdomen tuberkulos
- Tuberkulos hos hägnad hjort i Sverige
- Varför behövs ett Tb-kontrollprogram?

### 2. DET NYA PROGRAMMET

- Vägen vidare är ett nytt program med enklare rutiner
- Länsstyrelsen har tillsyn över programmet
- Vad Sverige riskerar om kontrollen inte sköts

### 3. VAD LAGSTIFTNINGEN SÄGER OM LIVSMEDELSKONTROLL OCH KONTROLL AV TUBERKULOS VID SLAKT

- Tb-kontroll i ett officiellt friförklarat hägn
- Kontroll av Tb i ett hägn som inte är officiellt friförklarat

### 4. DIN ROLL SOM TB-KONTROLLANT

- Vad är Tb-kontrollbesiktning?
- Vilka djur ska Tb-kontrolleras?
- Alternativ till Tb-kontroll
- När ska Tb-kontroll inte utföras?
- Samarbete mellan flera Tb-kontrollanter
- Ska också självdöda och avlivade djur Tb-kontrolleras?
- Vilka dokument ska jag utförda i samband med Tb-kontrollen?
- Länsstyrelsernas kontroll av systemet
- Vem bekostar provtagning?

### 5. INSTRUKTION GÄLLANDE TB-KONTROLL AV HJORT, MUFLON, VILDSVIN, ÄLG ELLER ANNAT KLÖVDJUR

- Sjukdomstecken vid tuberkulos hos hjort och annat vilt
- Besiktningsgång
- Bilder på hur Tb ser ut i olika djur

### 6. DEN PRAKTISKA GÅNGEN EFTER BESIKTNINGEN

## 7. JAG HAR HITTAT EN BÖLD – VAD GÖR JAG NU?

## 8. LÄNKAR

- Föreskriften om det nya Tb-kontrollprogrammet
- Vägledning; Jägarens direkta leveranser av små mängder vilt och kött av vilt
- Epiwebb
- Bilder på och text om hur Tb ser ut i hjortar och andra djur

## 9. KONTROLLFRÅGOR OCH ANSÖKNINGSFÖRFARANDE

### Bilagor

- Blankett E9.173 Tb-kontrollintyg, mall (OBS tvåbladig originalblankett bör användas, bifogade mall kan användas i två ex om tvåbladig blankett saknas)
- Blankett E9.174 Årsredovisning
- Blankett E9.176 Ansökan om godkännande som Tb-kontrollant

# 1. BAKGRUNDEN

## Fakta om sjukdomen tuberkulos

Tuberkulos (Tb) orsakas av en bakterie i familjen *Mycobacterium*. Tuberkelbakterien växer långsamt och ger bölder eller diffusa varhärddar i framför allt lymfknutor och vissa inre organ. Tb kan drabba flertalet däggdjur såsom tamboskap, djurparksdjur och sällskapsdjur, samt människan. Den kan smitta djur och människa emellan.

Sjukdomen var mycket vanlig på nötkreatur och människor i Sverige fram till första halvan av 1900-talet. Människor kunde smittas av kornas Tb genom att dricka färsk mjölk. Smittan spreds sedan från de som drabbats av hostan till andra personer på grund av trångboddhet och undermålig hygien. Många äldre svenskar minns lungsoten, hostan, "fläckar på lungan" och sanatorierna, och många har släktingar som avlidit i förtid av tuberkulos. Sjukdomen utrotades hos svenska nötkreatur genom bl. a pasteurisering av mjölk och kontroll vid slakt såsom vi känner den än idag.

Globalt sett är Tb en av de viktigaste dödsorsakerna hos människa och en av de mest spridda smittsamma sjukdomarna. Tb drabbar särskilt ofta dem som har ett nedsatt immunförsvar. Hos människan förekommer multiresistenta Tb-bakterier som är särskilt svåra att komma åt med läkemedel. Sjukdomen är kostsam för samhället eftersom patienten behöver isoleras och medicinen är dyr.

I Sverige har man satsat på att undvika att Tb sprids till vilt utanför hägnen. Man vill hindra att en Tb-smittcykel etableras hos vilt, eftersom man då har en reservoar som kan smitta tamdjur på bete. Exempel på länder som har drabbats av denna situation är Nya Zeeland, som har smittan hos bl. a opossum och hjort, medan man i Storbritannien har Tb hos grävling, hjort och nöt. Smittan är mycket svår att bekämpa om en sådan smittcykel har etablerats.

Bekämpningen av tuberkulos hos djur styrs av bland annat epizootilag (1999:657) och epizootiförordning (1999:659). Av dessa framgår till exempel att en djurägare är skyldig att anmäla misstänkt fall av tuberkulos till veterinär, samt att en djurägare kan få statlig ersättning om djuren drabbas av vissa former av tuberkulos.

## Tuberkulos hos hägnad hjort i Sverige

Tuberkulos introducerades i Sverige 1987 med importerade dovilt från Storbritannien som hudtuberkulintestats endast en gång såsom EU-lagstiftningen kräver. På grund av brister i journalföring och märkning var det omöjligt att genomföra smittspårning så som man gör vid sjukdomsutbrott på till exempel tamkreatur. Man tvingades istället gå igenom alla landets hägn i syfte att utrota smittan, och skapade därför ett nationellt kontrollprogram för Tb hos hägnad hjort.

Gemensamma EU-regler styr införselkraven gällande Tb, som består av endast ett (1) hudtuberkulintest vid flytt av djur mellan EU-länder. Men detta var uppenbarligen otillräckligt för att upptäcka Tb vid importen från Storbritannien till Sverige 1987. För att samma sak inte ska kunna hända igen krävs alltså:

- 1) *Att Sverige har så kallade tilläggsgarantier, dvs extra stränga införselkrav.*  
Jordbruksverket har infört krav på tre hudtuberkulintester vid import av hjort.

- 2) *Att vi kan spåra flytt av hägnat vilt i landet.* För detta krävs att djur som flyttas är märkta, samt att alla djurhållare för hägnjournal och sänder in sin årsrapport.

### **Varför behövs ett Tb-kontrollprogram?**

För att vi i Sverige alls ska få ha tilläggsгарantier krävs det att Sverige antingen A) har ett godkänt strängt Tb-kontrollprogram för hägnad hjort med syfte att nå nationell frihet, eller B) är nationellt friförklarat från Tb hos hägnad hjort och har ett övervakningsprogram grundat på slaktkontroll för att kontinuerligt bekräfta landets status som fritt. Utan vare sig kontrollprogram eller övervakningsprogram får vi inte ha tilläggsгарantier. Sverige har ansökt hos EU-kommissionen om godkännande av det svenska Tb-kontrollprogrammet och tillämpar idag tilläggsгарantier.

OIE (Världshälsoorganisationen för djur) har satt upp kriterier för att ett land ska få åberopa nationell frihet från Tb på hägnad hjort. Grundkravet är att landet har 99,8 % av alla sina hägn friförklarade. Det kan Sverige ha tidigast kring år 2022.

## **2. DET NYA PROGRAMMET**

### **Vägen vidare är ett nytt program med enklare rutiner**

För att underlätta för branschen i avvaktan på att landet ska kunna friförklaras har Jordbruksverket nu infört ett nytt modifierat kontrollprogram. Det nya programmet bygger på förenklad tuberkuloskontroll i fria hägn och ger en mindre krånglig vardagsrutin. De slaktdjur som enligt livsmedelslagstiftningen inte behöver levereras till vilthanteringsanläggning (VHA) behöver inte heller Tb-besiktigas av veterinär, utan ska istället besiktigas av en särskilt utbildad lekman, en så kallad Tb-kontrollant. Djurhållare med egen VHA kan dock välja att istället fortsätta leverera hela djur till vilthanteringsanläggningen, eftersom anläggningens veterinär då går igenom djuren.

Om Tb-kontrollanten gör fynd som väcker Tb-misstanke ska djurhållaren underrättas. Djurhållaren är enligt epizootiagen skyldig att kontakta en veterinär. Det kan ske genom att sända djuret till en VHA eller att tillkalla en distriktsveterinär eller privat veterinär. Veterinären tar då över ansvaret för provtagning etc. Djurhållaren står för det initiala veterinärvodet. Kostnader för Tb-provtagning, provtransport och analys betalas dock av Jordbruksverket.

### **Länsstyrelsen har tillsyn över programmet**

Länsstyrelserna har tillsynen över det nya programmet. De kan göra stickprovskontroller då de dels närvarar vid Tb-kontrollbesiktningar och säkerställer att dessa utförs korrekt, dels går igenom och jämför kontrollintyg, hägnjournaler, årsrapporter och årsredovisningar.

### **Vad Sverige riskerar om kontrollen inte sköts**

Det är viktigt att alla Tb-kontrollanter tar sitt uppdrag på största allvar och att både kontrollanterna och djurhållarna sköter sin redovisning. Om det brister i Tb-kontrollerna kan det leda till att hela Sveriges kontrollprogram ifrågasätts. Därmed kan våra tilläggsgarantier vara i fara. Utan tilläggsgarantier kan historien upprepa sig – vi kan få in sjukdomen på nytt.

För djurhållarna är det viktigt att förändringar i djuren undersöks och att man har god kontroll på hälsoläget i den enskilda besättningen. Det finns flera sjukdomar i Sverige som ger förändringar som liknar Tb-härdar, och det är viktigt att ta reda på vad det är djuren har drabbats av. Om Tb skulle återintroduceras har man mycket att vinna på att upptäcka det snabbt. Detsamma gäller för många andra smittsamma sjukdomar hos hjort och annat vilt, t.ex. paratuberkulos. Det anges därför i Epizootilagen att en djurhållare måste kontakta veterinär om han/hon har anledning att misstänka att det förekommer en epizootisk sjukdom (allvarlig smittsam djursjukdom) såsom Tb hos djuren.

Dessutom måste djurkroppen och slaktresterna hanteras korrekt. Om kadavret av en Tb-smittad hjort skulle lämnas i skogen skulle det kunna leda till att en smittcykel med vilt upprättas. Det skulle vara förödande för Sverige. En misstänkt smittad hjort måste därför hanteras enligt veterinärens instruktioner så att inga risker uppstår.

Om en enskild Tb-kontrollant inte sköter sina åtaganden kan Jordbruksverket återta godkännandet som Tb-kontrollant.

### **3. VAD LAGSTIFTNINGEN SÄGER OM LIVSMEDELSKONTROLL OCH KONTROLL AV TUBERKULOS VID SLAKT**

Både hägnat vilt som är under ett år och de djur som äts upp i jägarens/jaktlagets egna hushåll är undantagna alla typer av slaktkontrollkrav. För övrigt hägnat vilt finns slaktkontrollkrav som styrs av två regelverk: dels livsmedelslagstiftningen, dels Jordbruksverkets lagstiftning om tuberkuloskontroll av hjort i hägn och andra klövdjur och hästdjur i sambete med hjort i hägn.

Enligt livsmedelslagstiftningen krävs det att hägnade hjortar som säljs i större mängd slaktkontrolleras avseende livsmedelskvalitet. Man skiljer på om leverantören själv har skjutit djuren eller om de skjutits av t ex jaktgäster, hur många djur som levereras samt om de är flådda eller inte. En särskilt utbildad person i jaktlaget kan få göra en första undersökning av de djur som ska levereras till VHA. Om undersökaren bedömer att djuret är friskt kan leveransen till VHA underlättas genom att färre eller inga organ behöver tas med, beroende på djurslag.

Jägareförbundet har myntat benämningen *viltundersökare* för de personer som fått särskild utbildning. Jägareförbundet, viltslakteriföretag och naturbruksgymnasier m fl. erbjuder en sådan utbildning för viltundersökare, vilken Livsmedelsverket godkännt. Det räcker att en av de personer som deltar i jakten (förstås jägarna, men också hundförare, drevkarlar och eftersökspersonal) är utbildad och kan göra undersökningen. Om en deltagande gästjägare är utbildad så får också denne göra viltundersökning på det som fälls under jakten. En viltundersökare som inte varit med under jakten kan dock inte undersöka djuren.

Enligt Jordbruksverkets lagstiftning om tuberkuloskontroll (SJVFS 2012:25 saknummer K 158, se länk på sid. 17) krävs det att hägnade hjortar och de klövdjur som sambetar med dem genomgår kontroll avseende tuberkulos vid slakt. I de hägn som är friförklarade från Tb (alla tidigare A- och B-hägn) får tuberkuloskontrollen göras av en Tb-kontrollant eller av en veterinär på VHA, beroende på hur många djur som levereras per år. Den som initialt varken har tillgång till en Tb-kontrollant eller en VHA kan istället fram till den 30 augusti 2013 anlita en veterinär som Jordbruksverket har utsett, som gör tuberkuloskontroll på plats. För leverans utan TB-kontroll till VHA där assistent gör besiktningen krävs dock dispens; kontakta vid behov Jordbruksverket för ytterligare information.

I de hägn som inte är friförklarade måste djurägaren också fortsatt sända hela djuren till VHA eller anlita en veterinär för tuberkuloskontroll på plats.

#### **Tb-kontroll i ett officiellt friförklarat hägn**

##### **Sammanfattning:**

Djur som konsumeras i jägarens eller jaktlagsmedlemmarnas hushåll behöver inte besiktigas alls.

De djur som ska säljas men inte måste levereras till VHA ska besiktigas av en Tb-kontrollant, med undantag för djur under ett års ålder – de behöver inte Tb-kontrolleras alls.

De djur som ska levereras till VHA kan antingen a) först besiktigas av Tb-kontrollant och genomgå viltundersökning, för att sedan levereras till VHA utan vissa organ, eller b) levereras oflått med huvud och alla inälvor direkt till VHA utan föregående Tb-kontroll eller viltundersökning.

## Alternativ för leverans och kontroll:

Vilka djur måste då enligt livsmedelslagstiftningen levereras till VHA? Följande alternativ finns för den som i ett officiellt friförklarat hägn slaktar hjort, mufflon, vildsvin eller älg över ett års ålder för annat ändamål än egen konsumtion (se detaljerna i Livsmedelsverkets instruktion via länk på sid. 17):

1. DJURHÅLLAREN SKJUTER SJÄLV, små mängder vilt enligt Livsmedelsverkets definition:
  - Oflådda vuxna djur: Leverans av högst 75 st hjortar eller 25 st älgar eller cirka 80 st mufflon, eller utifrån dessa mängder en kombination av flera djurslag:  
Djuren ska först genomgå **Tb-kontrollbesiktning** utförd av Tb-kontrollant, och får sedan levereras direkt konsument eller till detaljhandeln (dock inte till grossist).
  - Flådda vuxna djur/uppstyckade kroppar: Leverans av slaktkroppar eller uppstyckat kött från högst 3 hjortar eller 1 älg eller 15 mufflon, eller utifrån dessa mängder en kombination av flera djurslag:  
Djuren ska först genomgå **Tb-kontrollbesiktning** utförd av Tb-kontrollant, och får sedan levereras direkt konsument eller till detaljhandeln (dock inte till grossist).
2. DJURHÅLLAREN SKJUTER SJÄLV större mängder vilt än ovan angivna mängder, samt DJURHÅLLARE SOM SÄLJER JAKT MEN BEHÅLLER KÖTTET, och ALL SLAKT AV HÄGNADE VILDSVIN oavsett mängder och övriga villkor för slakten
  - Endast oflådd kropp (+ huvud o mellangärde) levereras till VHA: Djuret genomgår **Tb-kontrollbesiktning** utförd av en Tb-kontrollant samt *viltundersökning* utförd av en viltundersökare i det egna jaktlaget. Därefter ska följande levereras till VHA:
    - Hjort, älg och mufflon: oflådd kropp utan huvud och inälvor
    - Vildsvin: oflådd kropp samt huvudet och mellangärdet

**OBSERVERA!** En Tb-kontrollant får undersöka vilt från friförklarat hägn, dock ej sina egna djur, men en viltundersökare får endast undersöka vilt som fällt av hans/hennes egna jaktlag. Djurhållaren bör därför ombesörja att det finns en Tb-kontrollant i det egna jaktlaget som kan göra också viltundersökningen. Alternativet är att anlita en viltundersökare i det egna jaktlaget samt en utomstående Tb-kontrollant. Det är inte nödvändigt att Tb-kontrollen sker före viltundersökningen. Om laget har en viltundersökare på plats då djuret fälls men ska anlita en extern Tb-kontrollant, så kan viltundersökaren undersöka djuret i avvaktan på att Tb-kontrollanten ska anlända. Inget får dock avlägsnas från djuret innan båda besiktningarna är gjorda.
  - Hela djuret levereras till VHA: Oflådd kropp med huvud och alla inälvor levereras direkt till VHA, där veterinären gör slaktbesiktning. Djuret behöver då inte först genomgå Tb-kontroll eller viltundersökning.

## Kontroll av Tb i ett hägn som inte är officiellt friförklarat

### Sammanfattning:

I de hägn som inte är officiellt friförklarade kvarstår kraven i de individuella beslut som SJV fattat, baserat på det tidigare kontrollprogrammet. Det innebär att tuberkuloskontrollen alltid måste utföras av veterinär. Tb-kontrollant får inte anlitas.



**Kontrollalternativ:**

1. Hela djuret *inklusive alla inälvor* levereras till VHA, där veterinären gör besiktning efter slakt, eller
2. En veterinär med särskilt godkännande av Jordbruksverket anlitas för att göra tuberkulosbesiktning av kroppen, huvudet, skinnet och alla inälvor på plats i hägnet.

## 4. DIN ROLL SOM TB-KONTROLLANT

### Vad är Tb-kontrollbesiktning?

- Tb-kontrollbesiktning (nedan kallat Tb-kontroll) är en genomgång av ett slaktat djurs huvud, kropp, hud, mag-tarmpaket och röda organ utförd av en Tb-kontrollant i syfte att fastställa att det inte finns tecken på Tb. Hur kontrollen ska utföras beskrivs i kapitel 5 "INSTRUKTION GÄLLANDE TB-KONTROLL AV HJORT..." på sid. 11 nedan.
- Tb-kontrollen utförs av dig som är utbildad Tb-kontrollant. Du får **inte** göra Tb-kontroll på dina egna djur (OBS: en viltundersökare får inte undersöka djur som ett annat jaktlag skjutit).

### Vilka djur ska Tb-kontrollbesiktigas?

- Tb-kontroll ska göras **i friförklarade hägn** på slaktad dov- och kronhjort, samt på mufflon och älg som sambetar med hjort. Undantag görs för djur som konsumeras i det egna hushållet och för djur under ett års ålder.
- Alla slaktade vildsvin som ska säljas måste pga risken för trikiner levereras till VHA. Djurhållaren kan då välja mellan att sända hela djuret, eller att låta en Tb-kontrollant göra en Tb-kontrollbesiktning och en viltundersökning, och sedan leverera endast den oflådda kroppen med skallen och mellangärdet till VHA.

### Alternativ till Tb-kontroll

- Under en övergångsperiod fram till den 30 augusti 2013 får djurhållare med friförklarade hägn möjlighet att istället för en Tb-kontrollant välja att anlita en veterinär godkänd av Jordbruksverket för att göra tuberkulosbesiktning av djuren på plats i hägnet.

### När ska Tb-kontroll inte utföras?

- Djur i hägn som inte är friförklarade från tuberkulos måste levereras med alla organ till en VHA eller besiktigas på plats av en veterinär som Jordbruksverket godkännt. De får inte besiktigas av Tb-kontrollant.
- I friförklarade hägn krävs inte Tb-kontroll på hägnade djur under ett års ålder samt på djur som konsumeras i det egna hushållet. Tb-kontroll krävs inte heller då djur med akuta skador avlivs av djurskyddskäl, t ex då ett djur fastnat i stängslet eller brutit benet.
- Tb-kontroll ska **inte** utföras på a) visent och bison, eftersom dessa bara får avlivas i hägnet men sedan måste föras hela till slakteri där de genomgår vanlig besiktning och slaktas upp, och inte heller på b) jakar, pga att de måste transporteras levande till slakteri och slaktas där.
- När hela djuret, dvs djurets oflådda kropp med huvud, samt buk- och bröstorgan levereras till VHA så gör veterinären en vanlig besiktning av djuret. Denna ersätter då både Tb-kontrollen och viltundersökarens besiktning. Detta alternativ finns tillgängligt för den som har ett friförklarat hägn men inte kan eller vill anlita en Tb-kontrollant, t ex den som har en egen VHA i anslutning till sitt hägn.

### Samarbete mellan flera Tb-kontrollanter

- Flera djurhållare kan utbilda sig till Tb-kontrollanter och kontrollera varandras djur. Enklast blir samarbetet när det gäller djur som får levereras direkt till konsument/detaljhandeln; de kan Tb-kontrolleras och sedan omgående avyttras. I det fall djuret ska levereras till VHA och djurhållaren vill slippa leverera tarmar och magar, så behöver djuret genomgå både Tb-kontroll och viltundersökning. En viltundersökare får

bara undersöka vilt som fällts under jakt som han/hon deltagit i. Du som är Tb-kontrollant kan alltså bjudas in att delta i ett annat jaktlags jakt och sedan utföra både Tb-kontroll och viltundersökning på de djur som fällts.

### **Ska också självdöda och avlivade djur Tb-kontrolleras?**

- Då ett hägnat klövdjur påträffas självdött eller måste avlivas av djurskyddsskäl ska det inte Tb-kontrolleras. Djurhållaren ska istället kontakta veterinär för att få djuret obducerat på plats, eller sända det till ett laboratorium för obduktion. Obduktion behöver dock inte göras om dödsorsaken eller orsaken till avlivningen är en akut skada såsom stångningsskada, benbrott eller påkörning utan att djuret är avmagrat och kan misstänkas ha en bakomliggande sjukdom. Undantag från kravet görs också om djuret visar sig ha så nedslitna tänder att det inte kunnat föda sig, eller om förruttnelsen gått så långt att det bedöms utsiktslöst att en obduktion ska kunna avslöja dödsorsaken.

### **Vilken dokumentation ska jag utfärda i samband med Tb-kontrollen?**

- Efter avslutad Tb-kontrollbesiktning ska du oavsett resultatet utfärda ett Tb-kontrollintyg på Jordbruksverkets blankett nr E9.173 (se bilaga). Intyget beställer du i Jordbruksverkets webbutik (se länk på sid. 17) eller genom att ringa verkets blankettservice (036-15 50 00). Använd SJV:s tvåbladiga intyg och karbonpapper så du skapar ett original och en kopia. Lämna originalet till djurhållaren. Kopian du ska spara i anslutning till din årsredovisning (se nedan) i **fem år**. Om tvåbladiga intyg tillfälligt saknas kan du själv utfärda två likadana exemplar av intyget; ge ett ex till djurhållaren och behåll ett.
- Du ska sammanfatta din kontrollverksamhet varje år i en årsredovisning på blankett E9.174 (se bilaga), som du skaffar hos Jordbruksverket enligt ovan. Du bör fylla i blanketten kontinuerligt under året för att minska risken för misstag, och du sänder den per post/e-post så att den är hos Jordbruksverket senast **den 1 februari** året efter. Du fyller i en rad för varje kontrolltillfälle i respektive hägn. Använd ytterligare en blankett om den första blir full.
- I Jordbruksverkets beslut om godkännande tilldelas varje Tb-kontrollant ett unikt Tb-kontrollantnummer. Du ska ange ditt Tb-kontrollantnummer i alla de dokument du utfärdar.

### **Länsstyrelsens kontroll av systemet**

- Uppgifterna i din årsredovisning måste stämma överens med uppgifterna om Tb-kontroll i djurhållarens årsrapport och i Tb-kontrollintygen. Länsstyrelsen går igenom dessa handlingar i samband med sin tillsyn. Länsstyrelsen kan också begära att få närvara då du utför Tb-kontrollbesiktning av ett djur.

### **Vem bekostar provtagning?**

- När djurhållaren tillkallar veterinär pga Tb-misstanke så får han/hon betala själva veterinärkonsultationen. Om veterinären bedömer att djuret ska provtas för att utesluta Tb så bekostar Jordbruksverket provtagningen och analysen. Om veterinären bedömer att prov inte behöver tas så tillkommer inga fler kostnader.
- Om djurhållaren sänder djuret till VHA så får han/hon betala för kvittblivningen om djuret måste kasseras. Om veterinären bedömer att djuret ska provtas för att utesluta Tb, så bekostar Jordbruksverket provtagningen och analysen. Om misstanken avskrivs och djuret kan säljas som livsmedel så får djurägaren betalt för köttet enligt gängse rutiner.

## 5. INSTRUKTION GÄLLANDE TB-KONTROLL AV HJORT, MUFFLON, VILDSVIN, ÄLG ELLER ANNAT KLÖVDJUR

### Sjukdomstecken vid tuberkulos hos hjort och annat vilt

Tuberkulos hos vilt är en sjukdom som kan vara svår att upptäcka. De kliniska symptomen är vaga och djuren kan vara svårt angripna utan att visa tydliga symptom. Sjukomen utvecklas vanligen långsamt och kliniska symptom ses sällan hos helt unga djur.

Vanligen ser man bara sämre tillväxt, hosta och avmagring. Djuren kommer efter flocken eller går undan. Det förekommer också att döda djur hittas i hägnet utan att föregående symptom har observerats.

När man öppnar det sjuka djuret ser man bölder eller varhärddar framför allt i de lymfknotor som dränerar svalget, lungorna, hjärtat och magtarmpaketet. Man kan också hitta dem i vissa organ såsom tonsiller (dvs halsmandlarna), lungor, tarmar och lever. Ofta hittar man härddar i lymfknotorna i svalgets överkant. Varet i de tuberkulösa förändringarna kan variera i konsistens från tjock grädde till grynig ost. Förkalkningar i böldkapseln kan också förekomma. Bölderna kan variera i storlek från någon millimeter till flera centimeter i diameter (bilderna nedan visar bara större bölder). I lungorna kan mycket små bölder breda ut sig och sammansmälta till en varig inflammation i lungvävnad och luftrör.

Du bör misstänka Tb även om du bara hittar enstaka varhärddar i en lyftknuta, tonsiller, lungor, tarm eller lever. Om hittar något du är tveksam över kan du alltid ringa till närmaste distriktsveterinär och be om hjälp. Det innebär inte att besättningen spärras eller att verksamheten störs på något sätt.

### Besiktningsgång

#### Granska:

- huvud och svalg
- kropp, inklusive bedömning av hull
- bröst- och bukorgan

#### Känn efter knölar i:

- lungor
- lever

#### Skär ett par snitt igenom:

- lever
- mjälte
- lymfknotor i huvudet, brösthålan och bukhålan; framför allt lymfknotorna runt svalget, längs luftstrupen och längs tarmarna.
- andra lymfknotor; om de verkar förstörade eller missfärgade

Du ska kontrollera att det inte finns tecken på små bölder inne i organen som du skär i.

## Bilder på hur Tb ser ut i vilda hjorddjur

(Bilder från Svenska Jägareförbundet, fotograf: Lena Englund, Bengt Ekberg, Torsten Mörner)

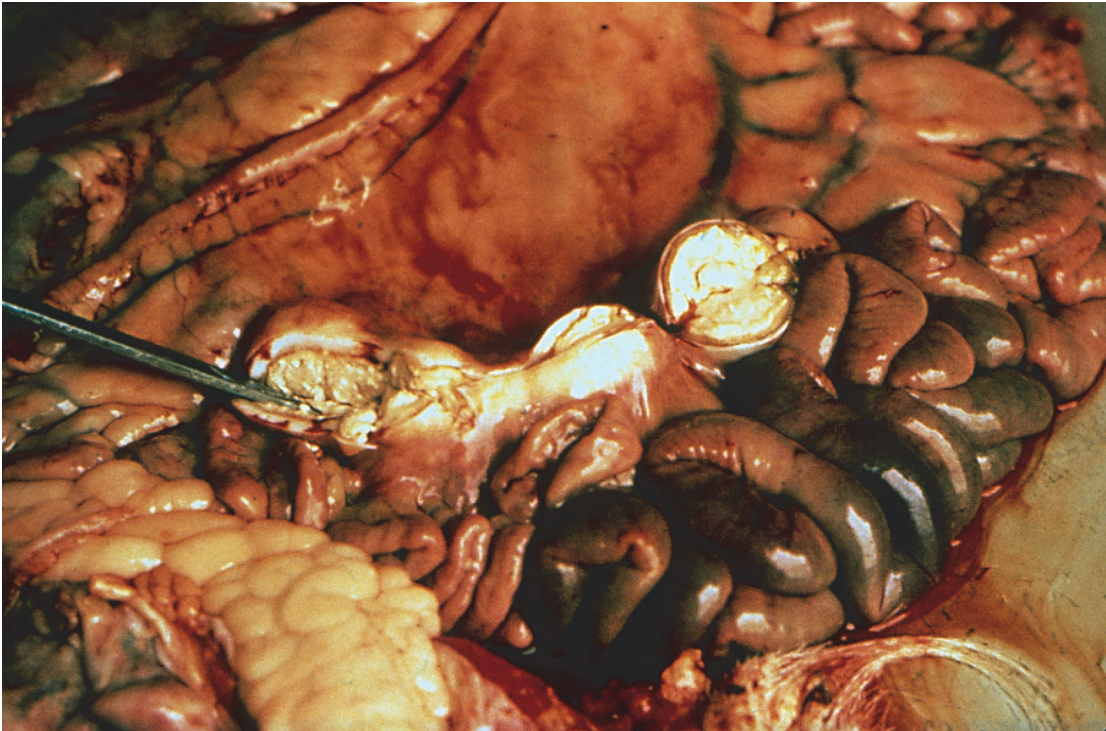
Tb-infekterade buklymfknutor som ligger som svullna gula pärlor i tarmkröset på en dov.



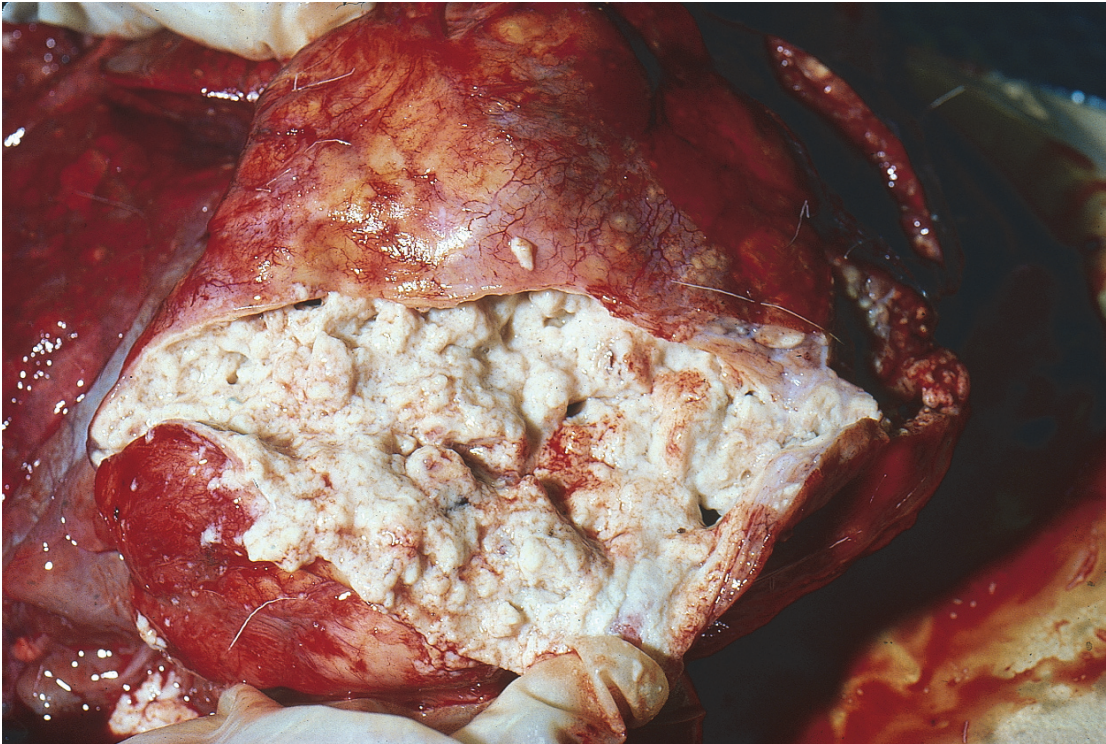
En genomskuren ostig Tb-böld i tarmlymfknuta på en dov.



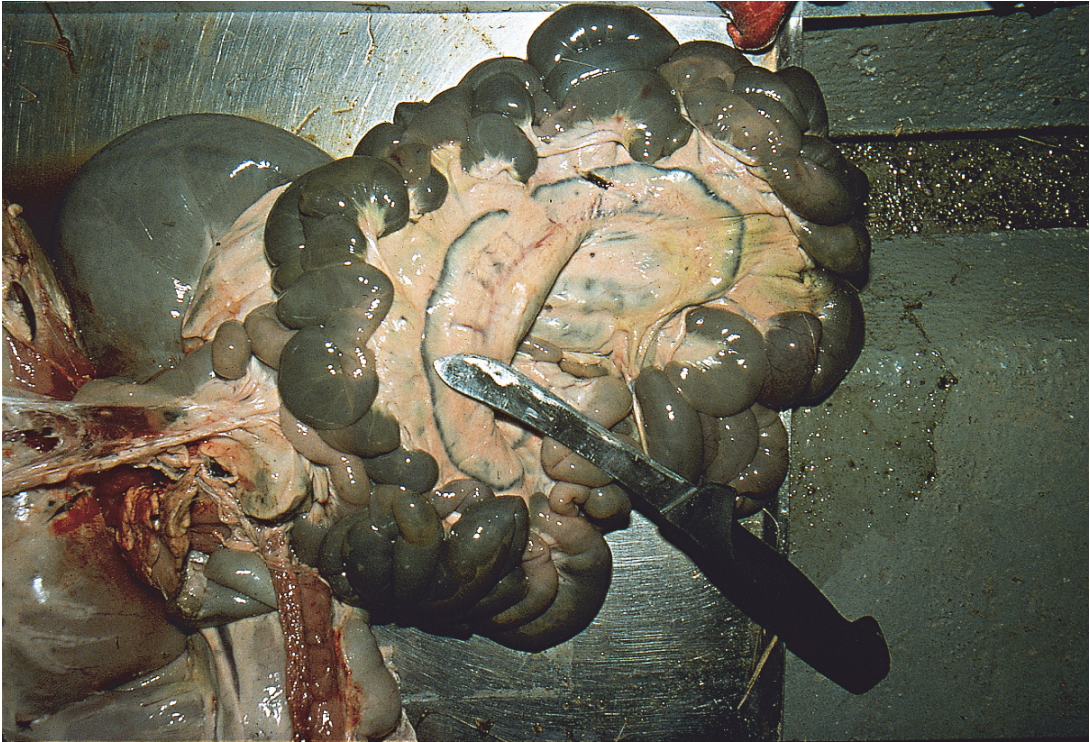
En genomskuren Tb-böjd i tarmlymfknuta på en dov.



Närbild på ostigt var i en böld.



Friska tarmar från en hjort



## 6. DEN PRAKTISKA GÅNGEN EFTER BESIKTNINGEN (Jämför med kapitel 3)

### Om djuret inte visar några Tb-tecken

#### TB-KONTROLLINTYG + LEVERANS TILL KONSUMENT/ DETALJHANDELN

Du skriver ett Tb-kontrollintyg på Jordbruksverkets blankett E9.173 där du anger att Tb-misstanke inte uppkommit.

Kroppen får sedan säljas direkt till konsument eller till detaljhandeln (dock ej grossist) om inte livsmedelslagstiftningen kräver att djuret ska kontrolleras på vilthanteringsanläggning – se mer i kapitel 3 samt nedan.

#### TB-KONTROLLINTYG (+ VILTUNDERSÖKNING) + LEVERANS TILL VHA

Du skriver ett Tb-kontrollintyg på Jordbruksverkets blankett E9.173 där du anger att Tb-misstanke inte uppkommit.

Om livsmedelslagstiftningen kräver att djuret går vidare till VHA efter Tb-kontrollen (se kapitel 3 ovan), så finns det två val **som styrs helt av den lagstiftning som Livsmedelsverket ansvarar för:**

- a) Du sänder hela den oflådda kroppen med huvud och alla organ till VHA för vidare koll av veterinär, eller
- b) Du gör en viltundersökning för att säkerställa att det inte finns tecken på sjukdom. Observera dock att du som viltundersökare endast får undersöka djur som nedlagts av ditt egna jaktlag.
  - Om du inte gör några fynd ska oflådd kropp + vissa organ (obs – olika för olika djurslag) till VHA för vidare koll av veterinär. Viltundersökaren skriver så kallat **Intyg för frilevande storvilt** (får i Sverige också används också för hägnat vilt).
  - Om du hittar en förändring som kan tyda på sjukdom så ska hela djuret, dvs oflådd kropp + alla organ inklusive räntan + huvud sändas till VHA. Viltundersökaren skriver så kallad **Underrättelse för frilevande storvilt** (får i Sverige också används också för hägnat vilt).

### Om djuret visar tecken på Tb

#### UNDERRÄTTA DJURHÅLLAREN, SOM ÄR SKYLDIG ATT OMBESÖRJA VETERINÄRKONTROLL

Se kapitel 7!



## 7. JAG HAR HITTAT EN BÖLD – VAD GÖR JAG NU?

### 1. Meddela djurhållaren att du misstänker Tb.

Djurhållaren är enligt 2 § epizootilagen skyldig att anmäla misstanken till en veterinär. Djurhållaren kan välja att tillkalla en veterinär som kommer till besättningen och bedömer fynden, eller att sända in hela djuret till en VHA för att anläggningsveterinären ska gå igenom djuret.

Om djurägaren motsätter sig det hela eller något annat problem uppstår så bör du kontakta Jordbruksverket.

### 2. Ta reda på vilken veterinär djurhållaren tänker kontakta.

### 3. Utfärda *Tb-kontrollintyg* och notera dels vilka fynd du gjort, dels vilken VHA/ veterinär som djurhållaren anlitar.

Använd blankett E9.173, lämna originalet till djurhållare och behåll kopian.

### 4. Fyll i blanketten *Intyg och Underrättelse för frilevande storvilt* eller lämna motsvarande uppgifter på annat sätt.

Blanketten är utformad av SLV för att en viltundersökare ska kunna förmedla vilka fynd han/hon har gjort till veterinären på VHA. Intyget kan lämpligen användas också då du lämnar över till en veterinär som utreder fyndet på plats. Du fyller i punkt 1-3 samt del B och lämnar intyget hos djurhållaren. Om du inte har sådana formulär med dig så kan du antingen skriva ned vad du funnit på ett lösblad eller ringa och prata med den veterinär som tar över fallet.

### 5. Informera djurägaren om hur djuret ska hanteras.

#### - OM VETERINÄREN SKA BESIKTIGA PÅ PLATS OCH BEDÖMA FYNDEN

Slaktkroppen inklusive huvud, hud och alla inälvor ska sparas för att kunna undersökas av veterinär och provtas. Också slaktrens och blod ska sparas och ska hanteras på det sätt veterinären anger efter det att undersökningen har slutförts och fynden har bedömts.

Om veterinären avskriver misstanke om Tb eller annan sjukdom så får kroppen säljas till detaljhandeln eller gå vidare till VHA (jämför med sidan 10).

#### - OM DJURET SKA SÄNDAS TILL VHA

Djurägaren levererar hela djuret (den oflådda kroppen med huvud och alla inälvor) samt den skriftliga informationen om vad du funnit (se 4 ovan) till en VHA. Djuret kontrolleras av anläggningens veterinär.

## 8. LÄNKAR

### Länk till föreskriften om det nya Tb-kontrollprogrammet

Den nya föreskriften heter *Statens jordbruksverks föreskrifter om smittskyddsmässiga villkor för hållande av hjort i hägn samt för hållande av andra klövdjur och hästdjur i sambete med hjort i hägn*, och har saknummer K 158. Du kan ta fram den på internet på följande sätt:

Gå in via denna länk:

<http://www.jordbruksverket.se/amnesomraden/djurhalsopersonal/veterinaraforfattningshandboken/kbekampningavdjursjukdomar.4.6beab0f111fb74e78a78000676.html>

I mittspalten ser du en uppställning över samtliga K-föreskrifter som rör bekämpning av djursjukdomar. Rulla ned till *K 158 (sist)* och klicka på den.

### Länk till Jordbruksverkets webbutik

Här kan du beställa de blanketter du behöver:

<http://webbutiken.jordbruksverket.se/sv/artiklar/djur-och-veterinarfragor/blanketter-9/hagnad-hjort/index.html>

### Länk till en vägledning om jägarens direkta leveranser av små mängder vilt och kött av vilt

Gå in på Livsmedelsverkets hemsida via denna länk:

<http://www.slv.se/sv/grupp1/livsmedelsforetag/Regler-for-olika-typer-av-livsmedel/Primarproduktion/Jakt/#jagare>

I högerspalten under *Vägledning* och *annan information* finns länken *Jägarens leveranser av små mängder vilt och kött av vilt*.

### Länk till webbsidan *Epiwebb* för veterinärer med information om epizootiska sjukdomar, inklusive bilder

<http://www.epiwebb.se/>

### Länkar till bilder på och text om hur Tb ser ut i hjortar och andra djur:

<http://petergreen.org.uk/tuberculosis.html> (dov)

[http://www.cdfa.ca.gov/ahfss/animal\\_health/tb\\_info.html](http://www.cdfa.ca.gov/ahfss/animal_health/tb_info.html) (klicka på More nederst på sidan för bild på böld i lungan på hjort,)

[http://www.bestpracticeguides.org.uk/health\\_diseases.aspx](http://www.bestpracticeguides.org.uk/health_diseases.aspx) (dov)

<http://www.thetalkingdirectory.co.uk/showthread.php/4582-TB-in-Roe-Deer> (rådjur)

<http://www.michigan.gov/emergingdiseases/0,4579,7-186-25804-76392--,00.html> (vitsvanshjort)

[http://www.unbc.ca/nlui/wildlife\\_diseases\\_bc/tuberculosis.htm](http://www.unbc.ca/nlui/wildlife_diseases_bc/tuberculosis.htm) (bison)

## 9. KONTROLLFRÅGOR OCH ANSÖKNINGSFÖRFARANDE

### Kontrollfrågor

1. När och av vem görs tuberkuloskontrollen vid följande former av leveranser:
  - a) Lokala ICA-butiken vill köpa 3 hela dovhindar?
  - b) Lokala ICA-butiken vill köpa 3 grovstyckade dovhindar?
  - c) Lokala ICA-butiken vill köpa 5 grovstyckade dovhindar?
  - d) Grannen vill köpa ett vildsvin att grilla till midsommar?
  - e) Jaktgästen vill köpa med sig den hjort hon just skjutit? Hon är Tb-kontrollant.
2. Vem gör Tb-kontrollen i de hägn som *inte* är friförklarade?
3. Får du Tb-kontrollera vildsvin?
4. Vilka dokument ska du utfärda om du
  - a) inte hittar några särskilda sjukdomstecken?
  - b) hittar något som kan tyda på Tb?
5. Vilka dokument ska du spara och hur länge ska de sparas?
6. Vilka organ ska du kontrollera i en Tb-kontrollbesiktning? Vilka ska du skära i och vilka ska du känna igenom med händerna?
7. Vilka organ är det vanligast att man hittar Tb i?
8. Vem ansvarar för att veterinär kontaktas om du hittar en böld i en lymfknuta?

### Hur du ansöker om att bli godkänd som tb-kontrollant

Fyll i den bifogade ansökningsblanketten E9.176. Du kan sedan antingen posta den till Jordbruksverket tillsammans med ditt kursintyg från viltundersökarutbildningen, eller scanna in båda dokumenten och e-posta dem till Jordbruksverket på [registrator@jordbrukverket.se](mailto:registrator@jordbrukverket.se).

*Ansökan skickas eller scannas och e-postas till:*  
Jordbruksverket  
551 82 Jönköping  
e-post: jordbruksverket@jordbruksverket.se  
Bifoga intyg om viltundersökarutbildning

Undertecknad ansöker härmed om godkännande som Tb-kontrollant för kontroll av tuberkulos hos hägnat vilt genom besiktning. Jag intygar härmed följande:

- Jag är utbildad viltundersökare (jag bifogar intyg om utbildning från Jägareförbundet).
- Jag har tagit del av den utbildning för Tb-kontrollant som Jordbruksverket erbjuder.
- Jag förbinder mig även framöver att del av Jordbruksverkets fortbildning och information för godkända Tb-kontrollanter.
- Jag är medveten om att jag måste beakta följande:
  - Tb-kontrollanten får endast utföra Tb-kontroll på andras djur, och måste i övrigt utföra sitt uppdrag opartiskt.
  - Tb-kontrollanten ska i samband med Tb-kontrollen utfärda ett Tb-kontrollintyg på Jordbruksverkets blankett E9.173 och lämna intyget i original till djurägaren. Kontrollanten behåller kopian av intyget och sparar det i fem år.
  - Tb-kontrollanten ska i januari varje år sammanfatta sin kontrollverksamhet i en årsredovisning på blankett E9.174, som Jordbruksverket tillhandahåller, samt se till att årsredovisningen är Jordbruksverket tillhanda senast den 1 februari årligen.
  - Om Tb-kontrollanten i samband med en kontroll gör fynd som väcker misstanke om tuberkulos ska han/hon meddela djurens ägare, samt lämna uppgifter om fyndet till den veterinär som ägaren avser kontakta.
  - Tb-kontrollanten ska presentera den dokumentation (årsrapport, kopior av kontrollintyg) som länsstyrelsen efterfrågar då den bedriver tillsyn av Tb-kontrollen.
  - Jordbruksverket kan dra tillbaka godkännandet som Tb-kontrollant för den som inte sköter kontrollverksamheten enligt de villkor som beskrivs i beslutet om godkännande.
- Jag godkänner att mina kontaktuppgifter publiceras på Jordbruksverkets webbplats  Ja  Nej

### Underskrift

Datum	Underskrift
	Namnförtydligande
Adress	
E-postadress	Telefonnummer (även riktnummer)

### A. Hägn

Hägnets namn	Hägnets nummer
Djurhållarens namn och adress .....	Telefonnummer (även riktnummer)

### B. Undersökta djur

Djurslag	Eventuellt ID-nummer	Kön	Ungefärlig ålder	Förändring som kan tyda på Tb (om "Ja", beskriv förändringarna i avsnitt C nedan)
1.				<input type="checkbox"/> Nej <input type="checkbox"/> Ja
2.				<input type="checkbox"/> Nej <input type="checkbox"/> Ja
3.				<input type="checkbox"/> Nej <input type="checkbox"/> Ja
4.				<input type="checkbox"/> Nej <input type="checkbox"/> Ja
5.				<input type="checkbox"/> Nej <input type="checkbox"/> Ja

### C. Funna förändringar

Jag har hittat följande förändringar som kan tyda på Tb hos djuret på rad ..... i avsnitt B ovan:

Avmagring
  Förändrade lymfknutor i huvudet/brösthålan/ bukhålan  
 Förändringar i lungan
  Bölder  
 Andra förändringar, ange vilka? .....  
 .....

### D. Åtgärd vid Tb-misstanke

Djurhållaren anger att han/hon vid en Tb-misstanke kommer att anlita nedan angivna vilthanteringsanläggning (VHA) eller veterinär:

VHA: ..... Telefonnummer (även riktnummer)  
 Veterinär: ..... Telefonnummer (även riktnummer)

### E. Försäkran

• Jag intyggar att jag i egenskap av Tb-kontrollant har besiktigat djuren ovan avseende tuberkulos med de angivna resultaten.  
 • Jag intyggar även att jag har informerat djurhållaren om hans/hennes skyldighet att anmäla eventuella fynd som väcker misstanke om Tb till veterinär enligt 2 § epizootilagen (1999:657).

Datum	Underskrift
	Namnförtydligande
Adress	
Tb-kontrollantnummer	Telefonnummer (även riktnummer)



