

Hantering vid avlivning av får



Innehåll

Du har ett ansvar som djurägare	4
Vad säger lagen?	4
Vad betyder de olika begreppen?	6
Du måste ha kunskaper	6
Tillåtna metoder för bedövning och avlivning av får	6
Att ta beslut om avlivning	8
Djurens hantering i samband med avlivning	9
Utrustning	10
Bultpistolen	11
Hantering och säkerhet	11
Kulvapen och hagelgevär	13
Kniv	14
Metoder för bedövning och avlivning	15
Bedövning	15
Hur reagerar djuret	17
Om bedövningen misslyckas	17
Avlivning – Avblodning	18
Avlivning av det unga djuret	19
Kontrollera att djuret dött	20
Avlivning när djuret är förvildat	20
Hantering av det döda djuret	21
Nergrävning	23
Förbränning i gårdspanna	23
Obduktion och provtagning	24
Här kan du få hjälp	25
Försäkringar i samband med djurförluster	25

Du har ett ansvar som djurägare

Att hålla och ansvara för djur innebär att du måste ta ansvar för att djuren mår bra när de lever och att de får sluta sitt liv på ett så skonsamt sätt som möjligt. Alla som arbetar med djur har naturligtvis som målsättning att de djur man ansvarar för ska må bra och hålla sig friska. Tyvärr sker oförutsedda händelser ibland. Djuren kan drabbas av sjukdom eller olycksfall, som gör att du måste ta snabba beslut för att förhindra djurlidande. Förr fanns det alltid byslaktare tillhands om du av olika anledningar inte ville eller kunde slakta eller avliva själv. Under senare decennier har allt färre människor kommit i nära kontakt med slakt och avlivning av husdjur. Byslaktarna har i stort sett försvunnit och många slakterier har lagts ner. Jourverksamheten för nödslakt och avlivning av skadade djur har upphört. Djurägaren måste alltså själv ta ett ökat ansvar för avlivning av sjuka djur och behöver därför kunskaper för hur detta ska gå till. Denna broschyr ger råd och tips till dig som ansvarar för får och lamm. Vi som författat denna broschyr rekommenderar att du också deltar i någon av de kurser som anordnas lokalt av Svenska Djurhälsovården, Länsstyrelsen eller Hushållningssällskap om hantering vid avlivning.

Vad säger lagen?

Grunden i den svenska djurskyddslagen är att djur ska behandlas väl och skyddas mot onödigt lidande och sjukdomar. Ett sjukt och skadat djur ska snarast få nödvändig vård. Är sjukdomen eller skadan så svår, att djuret lider och inte går att bota, ska det avlivas omedelbart. Som ansvarig har du alltså en skyldighet att låta avliva svårt sjuka och skadade djur så snabbt som möjligt om de inte är behandlingsbara. Detta är naturligtvis extra viktigt om djuret lider och det inte är möjligt att lindra smärtan. Ett stort djur som är oförmöget att gå eller har svårt att förflytta sig av egen kraft ska avlivas där det befinner sig. Djur som ska transporteras måste kunna stödja på alla sina ben och kunna gå in i transporten av egen kraft. Om du misstänker att en transport kan orsaka djuret ökat lidande ska djuret avlivas direkt i stället. Allvarligt skadade djur får endast transporteras till veterinär.

Slakt och annan avlivning av djur regleras i Jordbruksverkets föreskrifter (SJVFS 2007:77, 2008:69, L 22). Den senaste ändringen i december 2008 i föreskriften berodde på att kontrollansvaret för djurskyddet flyttades från kommunerna till länsstyrelsen. Här beskrivs hur du ska hantera olika djurslag inför bedövning, vilka bedövningsmetoder som är godkända för de olika djurslagen, och hur man slutligt avlivar och kontrollerar att djuret har avlidit. Kravet på



Djur som slaktas utan veterinärbesiktning får endast användas i det egna hushållet.

bedövning medför att avlivning av obedövade djur inte är tillåten i något sammanhang. Speciella regler gäller dock vid distansavlivning. Läs mer under avsnittet om avlivning av ett förvildat djur. Läs gärna föreskriften för att få mer bakgrundsinformation om avlivning av får.

Tyvärr sker oförsedda händelser ibland – djuren blir drabbade av sjukdom eller olycksfall – som gör att du måste ta snabba beslut för att hindra att djuret lider.



Vad betyder de olika begreppen?

I broschyren använder vi djurskyddsförordningens betydelse av orden bedövning, avlivning och slakt:

- Med bedövning menas metoder som gör ett djur medvetslöst inför avlivningen.
- Med avlivning menas varje metod som leder till att djuret dör.
- Med slakt menas avlivning genom avblodning av ett djur för att använda slaktkroppen som livsmedel eller foder.
- Med distansavlivning menas avlivning på avstånd genom skjutning med bröstskott.

Du måste ha kunskaper

Du som ska hantera får eller lamm i samband med avlivning måste ha goda kunskaper om djurskydd och praktisk djurhantering och tillräckliga färdigheter för att kunna följa de lagkrav som ställs vid avlivningar. Om du ska bedöva och avliva djur måste du också vara väl förtrogen med såväl vapen som de bedövnings- och avlivningsmetoder som ska användas. För att avliva enstaka egna djur krävs dock ingen formell utbildning. Vi rekommenderar ändå att du deltar i någon av de utbildningar som anordnas lokalt.

De företag eller organisationer som bedriver kommersiell verksamhet med slakt eller avlivning av djur ska se till att den personal som bedövar och avlivar har fått nödvändig utbildning. Exempel på sådana företag är slakterier och Svensk Lantbrukstjänst AB som utför avlivning och insamling av döda djur från uppfödare av livsmedelsproducerande djur. Utbildningen ska ha en teoretisk och en praktisk del och dokumenteras.

Tillåtna metoder för bedövning och avlivning av får

Får ska enligt lag bedövas innan de avlivas genom avblodning. Godkända metoder för att bedöva får är med bultpistol, kulvapen, hagelgevär, elektricitet samt slag mot huvudet (endast lamm under 14 dagars ålder). Som djurägare är de lämpligaste alternativen vid avlivning av sjuka och skadade får att använda bultpistol eller slag mot huvudet för lamm under 14 dagars ålder.

Efter bedövning av djuret och kontroll att det är ordentligt bedövat, ska avlivningen alltid verkställas genom avblodning. Avblodning ska göras så fort som möjligt efter bedövningen.

När djuret är avlivat är du skyldig att kontrollera att djuret är dött.

Veterinär får även använda avlivningsvätska. Vid avlivningar i samband med smittsamma sjukdomar kan Jordbruksverket besluta att andra regler kan gälla. Då kan även avlivning med hjärnsondning tillåtas. Hjärnsondning innebär att ett smalt, vasst instrument sticks in och roteras i djurets hjärnstam genom skothålet som orsakats av bultpistolen eller skjutvapnet. Metoden kan då användas för att undvika att sprida smitta via blod som spills.

På slakteri är det vanligt att får och lamm bedövas med hjälp av elektricitet men för bedövning av enstaka djur är detta oftast ingen praktisk metod för hemmabruk.



Kejsarsnitt i samband med avlivning rekommenderas inte!

Enligt lagen får du inte göra kejsarsnitt på får som bara är bedövade med t.ex. bultpistol eller kulvapen. Du får heller inte börja skära i djuret direkt efter att avblodning påbörjats, utan du måste först fastställa att djuret verkligen är helt dött. Av djurskyddsskäl rekommenderas alltid att foster ska lämnas i livmoder i minst 5 minuter efter slakt av dräktiga djur, för att undvika risken för att de visar livstecken och genomgår plågsamma återupplivningsförsök till ingen nytta.

Att ta beslut om avlivning

Djurskyddslagen kräver att du ska våga ta beslut när de husdjur du har ansvar för är så sjuka att de inte går att behandla och kanske lider. Ett sätt att visa djuren respekt är att inte utsätta dem för onödigt lidande. Beslutet att avliva ett husdjur eller produktionsdjur kan kännas svårt att ta och det finns därför risk att beslutet skjuts på framtiden. Om det är uppenbart att djuret har ont och inte går att bota bör det avlivas direkt. Tänk därför igenom hur du ska göra om ett djur behöver avlivas hemma på gården.

Tänk ut svaren på följande frågor redan när du skaffar dina djur:

Har jag tillräckliga kunskaper för att kunna bedöma om ett djur behöver avlivas?

Klarar jag att avliva ett djur själv?

Vem kan jag be om hjälp?

Var ska bedövnings- och avlivningsutrustning förvaras?

Var ska det döda djuret förvaras i väntan på borttransport?

Exempel på tillstånd där avlivning av djuret är bästa alternativet:

- Sjukdomstillstånd som orsakar akut smärta för djuret, t.ex. frakturer på ben eller höfter som medför oförmåga att stå eller gå.
- Döende djur som lider.
- Svaghet på grund av allvarligt kroniskt sjukdomstillstånd som medför att djuret är för svagt att resa sig eller förflytta sig.
- Sjukdomstillstånd som inte går att bota eller som är uteslutet att behandla.
- Lamning där komplikationer uppstår och du bedömer avlivning av modersdjuret som enda utväg och ett snabbt sätt att minska tackans lidande.

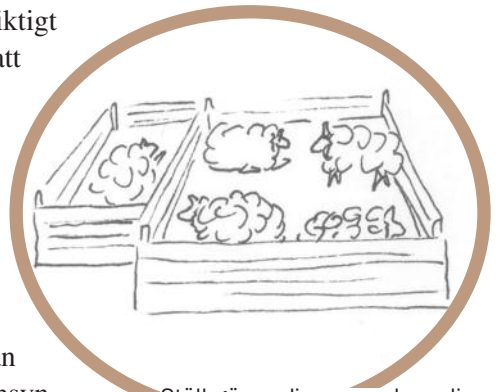


Beslutet att avliva ett husdjur eller produktionsdjur kan kännas svårt att ta och det finns risk att man skjuter beslutet på framtiden.



Flockdjur som är vana att alltid vara i sällskap med andra djur mår bäst av att avlivas i närheten av flocken. Får brukar inte reagera negativt på att ett annat djur i flocken avlivas bredvid dem.

När beslutet att avliva väl är taget är det viktigt att vara bestämd, målinriktad och veta att avlivningen är en av de viktigaste djurskyddsåtgärderna i en modern djurhållning. En annan minst lika viktig faktor är att man tränat i förväg, lärt sig hantera utrustningen och tillsammans med en kunnig person övat in tekniken. Om du är osäker på att klara avlivningen själv måste du söka hjälp av veterinär eller någon annan med erfarenhet av avlivning av får. Ta hänsyn till att avlivning ofta är en känslös upplevelse, inte minst för åskådare som inte varit med om liknande händelser.



Ställ gärna djur som ska avlivas nära de andra djuren i en särskild avdelning eller box så att de har kontakt med flocken och känner sig trygga.

Jourhavande distriktsveterinärer kan hjälpa till med avlivningar men en veterinär kan inte alltid komma med kort varsel. Det är ditt ansvar att kunna förkorta lidandet för dina egna djur.

Djurens hantering i samband med avlivning

Får är flockdjur och blir oroliga när de är ensamma. När ett djur ska avlivas blir det därför mindre stressat om det har kontakt med minst två andra får ända fram tills det blir bedövat. Du kan t.ex stänga in några får i en fålla alldeles intill det djur som ska avlivas. De andra fåren brukar inte reagera negativt på att ett djur i flocken dör precis bredvid dem. En liten fålla med halkfritt underlag där du inte

behöver jaga djuret så att det stressas i onödan är bra. Det bör också vara lätt att göra rent och smidigt att få bort kroppen efter avlivningen. Ska du avliva fler än ett djur bör de djur som väntar på bedövning hanteras så att de inte kan springa på dig eller störa dig på annat sätt när du bedövar. Du kan t.ex. ha medhjälpare som håller de andra djuren eller ställ de andra djuren i en särskild avdelning eller box precis i närheten så att de har kontakt med det djur som ska avlivas. Rörelsefriheten ska begränsas för det djur som ska bedövas så att skottet kan placeras rätt. Ett får som ska bedövas med bultpistol kan man t.ex. hålla fast i ena örat, eller hornet, med ena handen och avfira bultpistolen med den andra.

Ett stort djur som är skadat eller sjukt och har svårt att röra sig ska bedövas på plats utan att flyttas. Du får alltså inte dra ut ett liggande, skadat djur medan det lever. Djuret skall i dessa fall bedövas och avlivas först och djurkroppen får flyttas först när djuret är dött.

Utrustning

Då beslutet om avlivning är taget och du som ansvarig för djuret ska ta itu med arbetet att bedöva och avliva är det naturligt att känna ett visst obehag och stress inför arbetsuppgiften. I detta läge är det en stor fördel om du redan tidigare läst



Utrustning man bör ha hemma för att kunna avliva får och lamm från vänster: ammunition, bultpistoler, dubbeleggad kniv och utrustning för vapenvård inklusive vapenolja.

igenom instruktioner för hur vapnet ska användas. Det allra bästa för att känna sig trygg i situationen är att du skaffar dig utbildning och också provar att använda ditt bedövningsvapen innan det blir ”skarpt läge”, gärna tillsammans med någon erfaren person. En bultpistol kan t.ex. provskjutas mot en spånskiva, vedträd eller bräda. Att enbart läsa sig till hur man gör rekommenderas inte.

Bultpistolen

Principen för bultpistol är att en bult, driven av en krutladdning, slår hål på skallbenet och tränger in i hjärnan. Slagkraften ger upphov till blödningar och svullnad runt hjärnstammen, vilket gör djuret medvetslöst. Bultpistolen är relativt hanteringssäker men är komplicerad i konstruktionen och kan därför lättare krångla jämfört med kulvapen. Bultpistoler finns av flera märken och i flera pris-klasser. Priset kan variera alltifrån 800 kr till över 10 000 kr. Om du räknar med att behöva använda bultpistolen flera gånger om året kan det vara en fördel att satsa på en dyrare kvalitet som är driftsäkrare. Du behöver inte ha licens för att använda en bultpistol.

Hantering och säkerhet

Bultpistolen kan vara farlig för användaren och personer i dess närhet. Det är därför viktigt att du läser igenom tillverkarens instruktioner i förväg. Ladda aldrig pistolen förrän strax innan den skall användas och håll den osäkrade bultpistolen i den hand du ska skjuta med utan att ändra grepp. Det är t.ex. direkt olämpligt att klättra över grindar eller staket med laddad bultpistol. Rikta aldrig bultpistolen mot dig själv eller andra. Förvaring av bultpistol är inte reglerat i lag



Ladda bultpistolen precis innan du ska skjuta. Det är direkt olämpligt att klättra över grindar eller staket med en laddad bultpistol.



Plocka isär och rengör bultpistolen efter användning. Delarna är från vänster: pistolhylsa, fjäder, avlivningspik, pistolhuvud med avtryckare och slagbult, ammunition, förslutningsskruv och rengöringsborste.

men den bör hållas inlåst. Bultpistol måste i alla lägen hållas oåtkomlig för barn. En bultpistol som förvaras fuktigt och inte underhålls får försämrade slagkraft och fungerar inte tillfredsställande. För att bultpistolen ska fungera bra krävs att den rengörs, smörjs och får torka efter varje användning och förvaras torrt så att den inte rostar.



Ibland kan bedövningen misslyckas. Orsakerna till detta kan t.ex. vara att bulsten träffar fel eller att skallbenet är tjockt och du missbedömt vilken laddning som krävs. Vid sådana tillfällen är det viktigt att ha extra ammunition till hands så att man snabbt kan ladda om vapnet. Att ha dubbel uppsättning av bultpistoler kan också vara ett bra alternativ för att kunna agera snabbt och minimera djurets smärta och lidande.

Säker hantering av bultpistol:

- Hantera bultpistolen som om den alltid är laddad.
- Ladda bultpistolen precis innan den skall användas.
- Ett lämpligt grepp för att bära en laddad bultpistol med avtryckararm är att hålla fingrarna under denna. Ha aldrig fingrarna under avtryckararmen när bultpistolen ska avfyras.
- Rikta alltid laddad bultpistolen bort från dig själv och eventuella medhjälpare.
- Håll aldrig handen runt mynningen där bulsten skjuts ut.
- Om du tryckt av och inget händer ska du avvakta minst 30 sekunder innan du börjar undersöka vapnet. Avfyrningen kan försenas om ammunitionen blivit fuktskadad.
- Undvik friskott i luften.
- Försäkra dig om att vapnet inte är laddat vid rengöring!

Skjutvapnet och ammunitionen måste vara anpassat till djurets storlek. Om du konsekvent använder kraftigare ammunition än vad som behövs blir det stort slitage på bromsmekanismen i bultpistolen. Om det upprepas ofta kan bulsten så småningom lossna och bli till en livsfarlig projektil. Av samma anledning bör du heller aldrig testskjuta en bultpistol i luften utan motstånd. Alltför liten ammunition kan å andra sidan leda till att djuret inte blir tillräckligt bedövat. Detta kan leda till djurlidande och är givetvis oacceptabelt och dessutom kan det medföra risker för dig som bedövar.

Ammunition till bultpistol finns i olika styrkor och tändhattens färg indikerar vilken styrka patronen har. Kontrollera i bruksanvisningen att du har den rätta styrkan på patronen för de djur du ska bedöva. Ammunition måste förvaras torrt och

i jämn temperatur för att fungera bra. Även om ammunitionen förvaras i burk med tätslutande lock kan kondens bildas som förstör skotten om det t.ex. förvaras ute i stallen där temperaturen varierar.

Produkter som saluförs för bedövning får inte släppas ut på marknaden utan lämpliga bruksanvisningar. Du får alltså inte sälja en bultpistol utan medföljande instruktioner och varningstext. Exempel på bultpistoler tillgängliga i Sverige är Blitz, Schermer, Cash och Dick.

Kulvapen och hagelgevär

Kulvapen och hagelgevär ska alltid hanteras med försiktighet och av personer som har kunskap om hur de ska hanteras säkert. De är farliga vapen i fel händer men betydligt driftssäkrare än bultpistol. Licens för vapnet med ändamål jakt eller avlivning och jägarexamen krävs om du ska använda dessa vapen. Om kulgevär eller hagelgevär används ska vapnets mynning inte vara i direkt kontakt med djurets huvud. Bäst avstånd för kulgevär är ca 1 meter men det får absolut inte överstiga 5 meter. Det kan vara förenat med livsfara för skytten om vapnets mynning placeras för nära djurets huvud. För hagelgevär skall avståndet vara 5 cm till maximalt 25 cm från djurets huvud. På detta avstånd fungerar haglet som en enda projektil och risken för genomskott är betydligt mindre än för kulvapen.

Tabell 1. Regler för bedövning av får med kulgevär eller hagelgevär.

	Kulgevär		Hagelgevär	
Vinkling	Ammunition	Avstånd	Ammunition	Avstånd
Vapnet ska riktas så, att skottet går igenom hjärnstammen.	<ul style="list-style-type: none"> • Får utom baggar: minst klass 4 med expanderande kula (motsvarande mynningsenergi om minst 150 joule) i vapen med kaliber om minst 5,6 x 15 R, .22 LR. • Baggar: minst klass 3. 	Högst 5 meter från djurets huvud.	Får utom baggar: Kaliber 36 (.410) eller grövre. Patron med minst 12,5 g av minst 2,5 mm hagel (US 7), men inte stålhagel. Baggar: Kaliber 20 eller grövre. Patron med minst 28 g hagel av storlek minst 2,75 mm (US 6).	5–25 cm från djurets huvud.

* Indelningen i klasser baserar sig på indelningen av kulpatroner i Naturvårdsverkets föreskrifter (NFS 2002:18) om jakt och statens vilt.

Risken för kul och hagel- rikoschetter är extra stor om djuret ligger eller står på ett betonggolv. Din egen säkerhet är mycket viktigt i detta sammanhang.

Skjutvapnet och ammunitionen måste vara anpassat både till djurets storlek och kön. Mer information om detta finns i Jordburksverkets föreskrifter (SJVFS 2008:69, 6 kap, 14 §) . Kulvapen och hagelgevär ska förvaras väl inlåsta. Det är viktigt att använda färsk ammunition som förvarats torrt.

Kniv

Kniven ska vara vass och bör helst vara dubbeleggad och med minst 20 cm långt blad.



Kom ihåg!

Bultpistol bara
bedövar.
Kontrollera andning
och ögon.

Metoder för bedövning och avlivning

Avlivningen utförs i två steg. Först måste djuret bedövas på ett effektivt sätt så att det inte kan uppleva någon smärta. När djuret är medvetslöst skall det avblodas och döden inträder då genom den syrebrist som uppstår när inget blod kommer till hjärnan.

Bedövning

Det är klokt att ha en plan för hur bedövningen och avlivningen ska gå till. Tänk ut i förväg var avlivningen ska ske, ha en bestämd plats där du förvarar bultpistolen och en vass dolk som används enbart för avblodning. Förvara, för säkerhets skull, patronerna på annan plats än där bultpistolen förvaras. En presenning eller kadaverbehållare behöver också finnas tillgänglig. Telefonnummer till Svensk Lantbrukstjänst kan gärna förvaras på samma ställe som utrustningen du använder vid bedövning och avlivning.

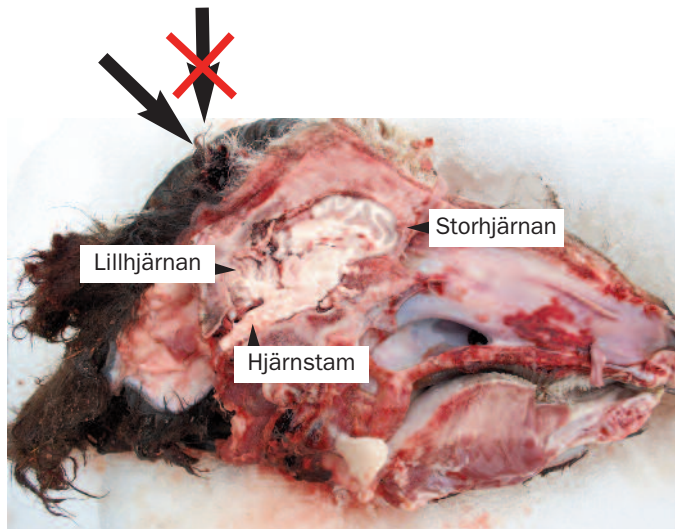
När bultpistol används som bedövningsmetod orsakar den bedövning och medvetslöshet på två sätt; dels är det bulten inne i pistolen som skjuts in i hjärnan med hjälp av en krutladdning som orsakar skador på hjärnan, dels är det den tryckkraft som slår till hjärnan när bulten träffar fårets huvud. Ett får som ska bedövas med bultpistol kan man hålla fast i ena örat, eller hornet, med ena handen och avfira bultpistolen med den andra. Olycksrisken minskar om både fasthållning och skjutning utförs av samma person. Kontrollera efter varje skott att bulten gått tillbaka till utgångsläget. När du använder bultpistol ska mynningen trycka mot djurets huvud i avfyrningsögonblicket. Bäst bedövningseffekt blir det



På får utan horn ska vapnet placeras i rätt vinkel mot skallens högsta punkt.



På får med horn ska vapnet placeras strax bakom benåsen mellan hornen och riktas mot käkvinkeln.



På får med horn placeras vapnet strax bakom benåsen mellan hornen. Det är viktigt att vapnet riktas mot käkvinkeln.

om du träffar där skallbenet är som tunnast och där hjärnan ligger nära skallbenet. Detta innebär att djur med horn ska skjutas på ett annat ställe än djur som saknar horn. På får utan horn ska vapnet placeras i rät vinkel mot skallens högsta punkt. Enligt föreskrifterna kan vapnet även placeras i rät vinkel mot skallbenet något nedanför skärningspunkten mellan två tänkta linjer mellan öronens överkant och ögat på motsatta sidan. Vi rekommenderar inte denna placering av vapnet, då risken är att det inte ger en fullgod träff på hjärnan. På får med horn ska vapnet placeras strax bakom benåsen mellan hornen. Vapnet ska riktas mot käkvinkeln. Att skjuta bakifrån ger mindre skador på hjärnan och kan leda till kort medvetslöshet. Därför måste avblodning av behornade djur som skjuts bakifrån påbörjas inom 15 sekunder efter skottet.

Om du använder kul- eller hagelgevär ska vapnets mynning inte vara i direkt kontakt med djurets huvud. För att minska risken att skottet träffar fel bör avståndet vara max 1 m. När hagelgevär används ska avståndet vara 5–25 cm från djurets huvud.

Med kula eller hagelgevär kan du skjuta också får med mindre horn framifrån. Träffpunkten blir då strax ovanför ögonen i riktning längs med halskotpelaren för att även träffa hjärnstammen efter storhjärnan. Får med tjocka horn bör däremot skjutas bakifrån. Men med bultpistol får du bara skjuta får med horn bakifrån. Notera alltså att om du skjuter ett får med horn bakifrån enligt ovan är det ett hjärnskott – inte ett nackskott. Det är nämligen förbjudet att skjuta nackskott, eftersom det bara förlamar djuret utan att bedöva det.

Tecken på effektiv bedövning:

Djuret faller ihop omedelbart
Ingen rytmisk andning
Stirrande, glasartad blick

Ingen hornhinnereflex
Avslappnad käke



Du kan göra en snabb kontroll av att bedövningen lyckats genom att röra vid ögats hornhinna och kontrollera att djuret inte blinkar eller reagerar. Ögat ska se " normalt" ut. Ögon som är inåtrullade så att ögonvitorna syns tyder på ofullständig bedövning.

Hur reagerar djuret

Ett bedövat får faller samman direkt, slutar andas och blir stelt i 10–20 sekunder med huvudet sträckt framåt, uppåt. Därefter börjar djuret sparka. Ögonen är öppna och blicken stirrande. Djuret reagerar inte på smärta. Du kan göra en snabb kontroll att bedövningen lyckats genom att röra vid ögats hornhinna och kontrollera att djuret inte blinkar eller reagerar. Efter avblodning ska djuret kontrolleras att det är dött.

Om bedövning misslyckas

Om du bedömer att bedövningen misslyckats måste du omedelbart skjuta ett skott till. Även om djuret sjunker ihop innebär det inte automatiskt att hjärnan är träffad. Vid en felaktig skottplacering mot huvudet förlorar ofta djuret medvetandet men det varar inte länge.

Om bultpistolen eller kulvapnet riktas så att ryggmärgen träffas istället för hjärnan blir djuret förlamat utan att bedövas. Inåtrullande ögon, ögonryckningar eller slutna ögon är tecken på misslyckad bedövning. Ett djur som reagerar när du petar det i ögat eller nyper det i nosen är inte tillräckligt bedövat. Djur som börjar sparka direkt, utan att först varit stela en kort stund, är inte heller tillräckligt bedövade.

Om djuret inte blir fullständigt bedövat måste du omedelbart skjuta ett skott till. Där bulten träffat hjärnan blir det en kraftig svullnad som verkar dämpande om du skjuter på samma ställe en gång till. Om du misslyckats med att bedöva djuret med första skottet ska du alltså aldrig skjuta i samma håll eftersom det ger dålig effekt. Ha alltid extra skott till hands. Det bästa är att använda ett reservvapen, till exempel en extra bultpistol som du laddat i förväg men inte osäkrat. Det tar lång tid att ladda om en bultpistol och anledningen till att bedövningen misslyckats kan vara att bultpistolen kärvar eller gått sönder.

Efter bedövningen måste du alltid avbloda djuret.



Använd en dubbeleggad kniv som ger bra snitt och snabb avblodning.

Avlivning – Avblodning

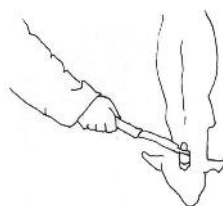
För att få en snabb avblodning ska du helst använda en vass dubbeleggad kniv (dolk) som ger bra snitt. Bladet bör vara minst 20 cm långt. Avblodningen ska påbörjas inom 60 sekunder efter bedövningen med skjutvapen. Om djuret har horn och skjutits bakifrån ska avblodning påbörjas inom 15 sekunder. Skär ett rejält och djup snitt för att öppna bägge halspulsåderna, som för blodet till och från huvudet. Det är viktigt att dolken är spetsig och skarpslipad för att avlivningen ska gå snabbt. Om avblodningen går alltför långsamt kan ett bedövat djur hinna återfå medvetandet innan avblodningen är avslutad. Kroppen töms lättare på allt blod om kroppen ligger eller hänger med huvudet lägre än bakkroppen. Tyngd-lagen gör att avblodningen går fortare. Avblodningen fortsätter även efter hjärtat slutat att slå.



Skär ett rejält snitt för att öppna båda halspulsåderna.

Avlivning av det unga djuret

Enstaka lamm får avlivas genom slag mot bakhuvudet om de är yngre än 14 dagar. Att slå ett lamm i huvudet eller att slå det mot till exempel en vägg uppfattas naturligtvis som fränstötande av många, inte minst djurägaren själv, men denna metod att avliva unga djur är betydligt bättre än alternativet att lammet lämnas att självdö. Meningslösa åtgärder som förlänger livet på djur som inte har förutsättningar för att överleva kan inte heller försvaras. Ett slag mot huvudet på ett litet djur är också ofta säkrare för den som utför avlivningen, än att använda skjutvapen. Det kan vara klokt att avbloda så att man är helt



Lamm under 2 veckors ålder får avlivas genom slag mot bakhuvudet eller genom att djurets bakhuvud slås mot ett fast förankrat hårt föremål.

Bedövning och avlivning med bultpistol och kniv steg för steg:

- Gör i ordning bultpistol, extrapatroner, ev. reservvapen och stickkniv. Kontrollera att du har den rätta styrkan på patronen för de djur du skall bedöva.
- Fixera djuret
- Stå på ett säkert sätt så du inte riskerar att skada dig själv eller medhjälparen med vapnet.
- Gör bultpistolen skjutklar (osäkra vapnet).
- Placera bultpistolen stadigt mot djurets skalle i rätt position och avfyr vapnet.
- Se upp så du inte står i vägen när djuret faller eller sparkar.
- Ha reservvapen/extra ammunition till hands om bedövningen misslyckas.
- Kontrollera bedövningen genom att testa hornhinnereflexen.
- Avbloda snabbt och inom 60 sekunder (inom 15 sekunder vid skott bakifrån) med stickkniven.
- Lägg det döda djuret på lämplig plats och anmäl snarast till Svensk lantbrukstjänst eller annan godkänd hantering.
- Journalför att djuret dött

säker på att lammet verkligen dött. Avlivning genom slag i huvudet får genomföras genom att ett hårt trubbigt föremål slås mot djurets huvud, men metoden då djurets bakhuvud slås mot ett fast förankrat hårt föremål anses lämna mindre utrymme för misslyckande. Båda metoderna är godkända men bara för avlivning av enstaka djur. Metoden är inte lämplig om det är många djur som ska avlivas, till exempel vid ett utbrott av en smittsam sjukdom.

Kontrollera att djuret dött

Efter avblodning ska du kontrollera att djuret är dött.

Döden har inträtt när:

- alla reflexer är utsläckta
- djuret är totalt avslappnat
- hjärtat har stannat och djuret har ingen puls
- andningen har upphört



Döden har inträtt när alla reflexer är utsläckta.

Efter bedövningen och avlivningen inträffar reflexmässiga nervvrickningar och muskelrörelser som kan upplevas som obehagliga och också vara direkt farliga om man står placerad nära djuret. Dessa reflexer är helt naturliga och upphör efter några minuter.

Avlivning när djuret är förvildat

I enstaka fall kan det vara aktuellt att avliva får med kulgevär genom att det skjuts i bröstet. Detta är tillåtet på enstaka förvildade djur och djur som rymt eller skadat sig och som skulle lida mer av att fångas in. Distansavlivning är en sista utväg när andra metoder är omöjliga att använda. Avlivning på distans av får ska ske med Klass 1 kulvapen med expanderande kula på ett avstånd av högst 50 meter. Varmint-kula får inte användas. Skottet ska sättas i bröstet så att hjärta, lungor och/eller stora kroppspulsådern träffas, som vid normal jakt. Observera att licens för vapnet och jägarexamen krävs om du ska använda dessa vapen. Det är viktigt att tänka på vad som finns bakom djuret om kulan går igenom kroppen. Planera för det s.k. kulfånget, ha gärna en höjd bakom djuret eller skjut uppifrån så att kulan går i marken. Skjutning av husdjur på avstånd får inte tillämpas i större skala eller som en generell avlivningsmetod på grund av risken för skadeskjutning samt risken för att fel djur blir avlivat.

Hantering av det döda djuret

Döda lantbruksdjur måste tas om hand på ett säkert sätt för att undvika att smittsamma sjukdomar sprids och att omgivningen besväras. Ett dött djur ska t.ex. alltid förvaras skiljt från de övriga djuren i besättningen och också så att vilda djur och fåglar hindras från att komma åt det. Insamling av döda lantbruksdjur samordnas av Svensk Lantbrukstjänst AB genom avtal med lokala entreprenörer som kör turer och hämtar upp kadaver i respektive län. Insamlingskravet gäller samtliga får dvs. även små lamm. De samlas sedan upp på 13 platser runt om i Sverige för vidare transport till Konvex anläggningar i Karlskoga eller Kävlinge i Skåne. Här tas aktuella prov och därefter mals djurkropparna ner och går vidare till förbränning. Lista över entreprenörer som arbetar med insamling av döda djur finns på sidan 26. Under maj–september hämtas djuren tre gånger/vecka och under oktober–april två gånger/vecka. Ring och beställ hämtning så snart som möjligt för att undvika förruttelse och luktproblem. Om djuret legat länge så att det börjat ruttna blir det problem för personalen som ska hantera det. Du får betala dubbel avgift för hämtningen av en djurkropp som legat för länge.



Kadaver ska vara placerat vid farbar väg och ligga på hårdgjord, helst gjuten yta, för att minska risken att sten kan följa med vid lastningen. Stenar kan ställa till stor skada vid malning av djurkroppen. Lägg en presenning under djuret om du inte har hårdgjord yta.

Tänk på att Lantbrukstjänsts entreprenörer kör över stora områden och i många besättningar. De behöver få din anmälan i god tid gör att kunna planera sina arbetsdagar. För att minska smittrisken är det viktigt att chauffören inte behöver gå in i stallet för att hämta djuret och att lastbilen inte behöver köra igenom stallområdet. Det döda djuret måste placeras vid farbar väg och ligga på hårdgjord, helst gjuten yta, för att minska risken att sten kan följa med vid lastningen. Har du inte hårdgjord yta kan kroppen placeras på en hård presenning helst i skugga. Täck kroppen för att hindra vilda djur och fåglar att komma åt den.

Svensk Lantbrukstjänst kan tillhandahålla container för förvaring av döda eller avlivade får. Om du har flera döda lamm under lammingsperioden kan du underlätta hanteringen och minska kostnaderna för kadaverhanteringen genom att ha en frysbox där det går att samla flera djur till ett hämtningstillfälle. Även slaktavfall från hemslakt ska lämnas på samma sätt som döda djur.

På får som är minst 18 månader tas prover på ca 1 500 individer per år på destruktionsanläggningarna. Proven analyseras med avseende på TSE-sjukdomen Scrapie. Analysen betalas för närvarande av Jordbruksverket. Detta görs för att Sverige ska få behålla sin status som land med försumbar risk för Scrapie.

När levande får och lamm lämnar besättningen ska du lämna med ett transportdokument. Något sådant krav finns inte när det gäller döda djur. Däremot behöver du rapportera förflyttningen till Jordbruksverket och det är viktigt att dödsfallet journalförs.



Provtagning för Scrapie skall alltid ske på självdöda eller djur avlivade på grund av sjukdom om djuret är över 18 månader.



Svenskt Lantbrukstjänst kan tillhandahålla container med plats för mindre djur.

På grund av risk för smitta är det förbjudet att lägga ut kroppar eller delar av avlivade djur i naturen om de dött eller slaktats hemma på gården. Du får heller inte använda kadaver eller slaktrester från hemslakt som foder eller åtel till vilda djur. I några delar av landet kan du lämna djur till foderslakt. Kontakta Jordbruksverket för upplysningar om godkända foderslakterier.

Nergrävning

I vissa områden i framförallt norra Sverige får döda djur grävas ned. Du kan se i tabellen på sidan 27 i vilka kommuner det är tillåtet att gräva ner kadaver. Det är förbjudet att lägga ut kroppar eller delar av döda djur i naturen. Dessa ska då grävas ned enligt anvisningar från kommunen. Jordbruksverkets beslut att nedgrävning får ske på dessa orter bygger på att nedgrävning ska vara möjlig, lämplig plats ska finnas och att nedgrävningen sker på ett korrekt sätt (djup på 1,5 m). Kommunen måste alltid först godkänna föreslagen plats innan nedgrävning får ske. Kroppen får t.ex. inte grävas ner för nära någon vattentäkt eller annat känsligt område. Kommunen har tillsynen och kan säga nej om lämplig plats saknas.

Förbränning i gårdspanna

Jordbruksverket har möjlighet att godkänna gårdspanna för förbränning av döda djur.

I dagsläget finns dock ingen i Sverige godkänd gårdsanläggning för förbränning av kadaver från får. Vissa delar av kroppen från får, bl.a. delar av tarmen klassas som specificerat riskmaterial och ställer därmed extra hårda krav vid kremering, bl.a. krävs efterbrännare. Kontakta Jordbruksverket för mer information.



Provtagning för bl.a. Scrapie ska alltid ske på självdöda eller djur avlivade på grund av sjukdom om djuret är över 18 månader.

Obduktion och provtagning

För att förebygga större sjukdomsutbrott av smittsamma sjukdomar kan det vara klokt att låta obducera ett eller några djur. En av de viktigaste faktorerna för att kunna utföra obduktion med bra kvalitet är att det döda djuret så fort som möjligt kommer in till obduktionslaboratoriet. För att få obduktion utförd krävs alltid kontakt med veterinär och en remiss. En korrekt beskrivning av djurets symptom är viktig för att kunna fastställa sjukdom och dödsorsak vid obduktionen. Är du ansluten till Fårhälsovårdens finns det möjlighet att få obduktion kostnadsfritt. Transporten betalas dock alltid av djurägaren. Om du själv som djurägare har möjlighet att direkt köra in djuret till närmsta laboratorium är det alltid det bästa. Men detta är ju inte alltid praktiskt möjligt, särskilt i norra Sverige där närmsta obduktionsanläggning kan ligga mycket långt bort. Det kan då vara nödvändigt att anlita en särskild transportör, t.ex. Svensk Lantbrukstjänst AB, annan djurtransportör eller budfirma. Observera att transporter till obduktionslaboratoriet vid Konvex i Karlskoga endast kan utföras av Svensk Lantbrukstjänst AB, andra transporter är ej tillåtna till denna anläggning.

Här kan du få hjälp

De entreprenörer som arbetar åt Svensk Lantbrukstjänst AB har möjlighet att också hjälpa till med avlivning av djur. Någon jourverksamhet finns dock inte utan arbetet måste bokas i förväg och skall ersättas enligt Lantbrukstjänst taxa. I vissa områden finns också fristående entreprenörer som avlivar djur på uppdrag, men inte heller här är det säkert att jourverksamhet finns. Om djuret lider och måste avlivas akut återstår möjligheten att kontakta jourhavande veterinär för att få jobbet utfört. Utbildade lokala slaktare kan också anlitas, liksom utbildade jägare med vapenlicens.

Försäkringar i samband med djurförluster

Hos flera försäkringsbolag har du möjlighet att försäkra dina djur för oförutsedda händelser som

- att djuret dör
- att djuret blir så svårt sjukt eller skadat att det enligt veterinär måste avlivas/slaktas
- vid avlivning kan du få bidrag till veterinärens arvode i samband med att djuret döms ut
- För djur som oväntat helkasseras vid normalslakt kan ersättning med förlorat slaktvärde betalas ut

Har du särskilt värdefulla djur som till exempel avelsbaggar och vill skydda hela värdet kan du teckna en enskild försäkring för djuret.

Svensk lantbrukstjänst AB

Huvudkontor

Box 734, 531 17 Lidköping
Tfn 0510-868 64

10. Kristianstad

Kristianstads Djurtransport AB
Tfn 044-12 38 83

11. Kalmar

Kalmar Djurtransport AB
Tfn 0480-602 00

12. Varberg

Geol AB
Tfn 0340-829 99, 0706-55 88 89

14. Linköping

Kallins Åkeri AB
Tfn 0703-73 59 56

16. Skara

Sanitetsslakt i Skara AB
Tfn 0511-215 25

18. Uppsala

Upplands Nödslaktservice AB
Tfn 0706-03 54 54, 0706-20 82 54

20. Karlstad

Ekebergs Farmartjänst AB
Tfn 054-53 30 33, 0706-43 74 44

21. Borlänge

SG Nödslakt
Tfn 0706-02 91 11, 0706-02 91 12

24. Gotland

AVL. Transporter AB
Tfn 0498-330 31, 0703-30 81 00

60. Bollnäs

Bollnäs Djurservice AB
Tfn 0703-96 41 09, 0706-47 73 73

61. Lit

Lits Djurservice AB
Tfn 0703-34 54 35, 0706-75 97 90

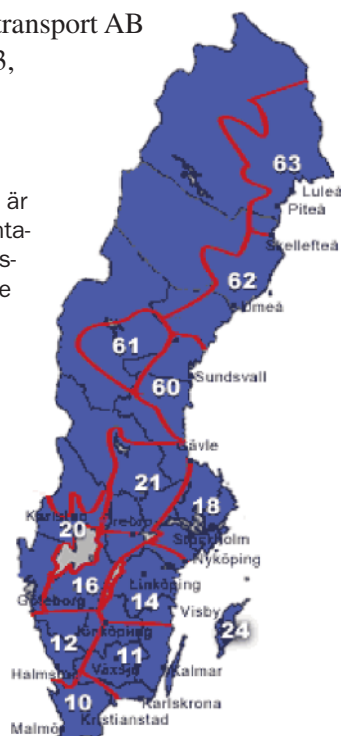
62. Tavelstj

Umeå Djurtransport AB
Tfn 0706-99 62 19

63. Piteå

Lundmans Djurtransport AB
Tfn 0911-177 63,
0706-36 24 12

Området som inte är numrerat är undantaget från insamlingskrav på kadaver, se sidan 27.



Församlingar och områden där självdöda eller avlivade djur får grävas ner

Län	Kommun	Församling
Värmlands län	Eda	Eda, Köla, Skillingmark
	Arvika	Gunnarskog, Mangskog
	Torsby	Norra Finnskoga, Södra Finnskoga, Dalby, Östmark Vitsand, Norra Ny-Nyskoga
	Hagfors	Hagfors-Gustav Adolf
	Filipstad	Nordmark, Rämmen
Dalarnas län	Vansbro, Malung, Mora Älvdalen, Rättvik, Orsa	Samtliga församlingar
	Gagnef	Floda
	Falun	Enviken
Gävleborgs län	Ljusdal	Los-Hamra, Kårböle
Västernorrlands län	Ånge	Haverö
Jämtlands län	Härjedalen	Samtliga församlingar
	Berg	Klövsjö, Åsarne, Storsjö
	Åre	Undersåker, Åre, Kall
	Krokom	Offerdal, Föllinge, Hotagen, Laxsjö
	Strömsund	Ström, Alanäs, Frostviken, Tåsjö, Bodum, Hammerdal, Gåxsjö, Fjällsjö
Västerbottens län	Åsele, Dorotea, Vilhelmina, Storuman, Sorsele, Malå, Lycksele, Norsjö	Samtliga församlingar
Norrbottens län	Arvidsjaur, Arjeplog, Jokkmokk, Gällivare, Kiruna, Pajala, Älvsbyn, Övertoneå, Övertoneå	Samtliga församlingar
	Boden	Edefors, Gunnarsbyn

På öar utan bro- eller färjeförbindelse får döda djur grävas ner.

Mer att läsa

- **Webbplatser**

Jordbruksverkets (www.jordbruksverket.se)

Svensk Lantbrukstjänst AB (www.svensklantbrukstjanst.se)

Statens Veterinärmedicinska Anstalt, SVA (www.sva.se/sv)

Svenska Djurhälsovården (www.svdhv.org)

The Humane Slaughter Association (www.hsa.org.uk)

- **Lagar, förordningar och föreskrifter**

Djurskyddslagen (SFS nr 1988:534)

Djurskyddsförordningen (SFS nr 1988:539)

Föreskrifter och allmänna råd; SJVFS 2008:69, Saknr L22

(slakt och annan avlivning av djur)

Jordbruksverkets föreskrifter SJVFS 2006:84 (kadaverhantering)

Europa parlamentets TSE förordning (EG) nr 999/2001 (Regler för animaliskt riskavfall)

- **Facklitteratur**

Benfalk, C. et. Al. Småskalig slakt och förädling. 2007. JTI-rapport Lantbruk och Industri 360.

Författare och fotograf: Karin Granström, Hushållningssällskapet i Värmland.
Birgit Fag, Hushållningssällskapet i Jönköping

Foto: Håkan Areslätt (sid. 11), Kalle Hammarberg (sid. 15),
Elisabeth Giselsson (sid. 18), Åsa Lundgren (sid. 24)

Illustrationer: Gudrun Midebo Johansson, Kil

Jordbruksverket
551 82 Jönköping
Tfn 036-15 50 00 (vx)
E-post: jordbruksverket@jordbruksverket.se
www.jordbruksverket.se



ISSN 1102-8025
JO10:3