

Trädgårdsproduktion 2014

The 2014 Horticultural Census

I korta drag

Hög produktion i den svenska trädgårdsodlingen

Totalt sett bedrev 2 066 svenska företag yrkesmässig odling av trädgårdsväxter år 2014, vilket sysselsatte drygt 15 000 personer. Medan 1 602 företag ägnade sig åt frilandsodling på totalt 12 822 hektar, utövade 848 företag växthusodling i någon form på en sammanlagd växthusyta om drygt 287 hektar.

Knappt 60 % av frilandsarealen ägnades åt odling av köksväxter, medan bär-, frukt- och prydnadsväxtodlingen upptog 24, 13 respektive 4 % av arealen vardera. Den totala tillgängliga växthusytan var ungefär jämnt fördelad mellan odling av prydnadsväxter och odling av köksväxter eller bär.

De arealmässigt största frilandsgrödorna 2014 var i fallande ordning jordgubbar, morot, äpple, isbergssallat och matlök, medan den arealmässigt största plantskoleväxten var lövfällande träd, som odlades på drygt 45 % av den tillgängliga frilandsarealen för prydnadsväxter.

Flera grödor uppvisade höga produktionsmängder under 2014. Exempelvis skördades mer än 24 500 ton äpple, nästan 16 000 ton jordgubbar och drygt 119 000 ton morot på friland, medan växthusproduktionen av gurka uppgick till över 28 000 ton. Den totala tomatproduktionen blev drygt 14 500 ton, av vilka ungefär 12 % utgjordes av så kallade specialtomater.

Den svenska växthusproduktionen har under hela 2000-talet uppvisat en kontinuerlig energieffektivisering och övergång till förnybara bränslen. År 2014 var inget undantag. Den totala energiförbrukningen minskade med drygt 4 % sedan 2011, medan andelen egenproducerad energi från förnybara källor ökade från 38 till 48 % under samma period.



Jörgen Persson, 036 – 15 59 43
statistik@jordbruksverket.se

Statistiken har producerats av Statens Jordbruksverk, som ansvarar för officiell statistik inom området.

ISSN 1404-5834 Serie JO – Jordbruk, skogsbruk och fiske. Utkom den 16 juni 2015.
Tidigare publicering: Se avsnittet Fakta om statistiken.
Utgivare av Statistiska meddelanden är Stefan Lundgren, SCB.

Innehåll

Statistiken med kommentarer	4
Bra att veta	4
Branschöversikt	4
Frilandsodling	5
Växthusodling	6
Odling av köksväxter	6
Köksväxter på friland	6
Köksväxter i växthus	7
Bärodling	8
Fruktodling	9
Odling av prydnadsväxter	10
Plantskoleväxter	10
Snittblommor, krukväxter och utplanteringsväxter	10
Trädgårdsproduktionens växthus	12
Tabeller	14
Teckenförklaring	14
1. Översikt trädgårdsodling 1999–2014. Antal företag och arealer efter odlingsform och grödtyp	15
2. Översikt trädgårdsodling 2014. Antal företag och arealer efter län	16
3. Sysselsatta i trädgårdsodling 2014. Antal personer efter arbetsintervall och län	17
4. Åldersfördelning driftsledare 2008–2014. Antal personer efter åldersintervall	18
5a. Köksväxter på friland 1999–2014. Areal, skörd och antal företag efter gröda (blomkål–majs)	19
5b. Köksväxter på friland 1999–2014. Areal, skörd och antal företag efter gröda (matlök–selleri & rotselleri)	20
5c. Köksväxter på friland 1999–2014. Areal, skörd och antal företag efter gröda (sparris–övrigt & diverse)	21
6a. Köksväxter på friland 2014. Areal, skörd och antal företag efter län (blomkål–jordärtskocka)	22
6b. Köksväxter på friland 2014. Areal, skörd och antal företag efter län (kålrot–pumpor)	23
6c. Köksväxter på friland 2014. Areal, skörd och antal företag efter län (purjolök–övriga köksväxter)	24
7. Köksväxter i växthus 1999–2014. Yta, skörd och antal företag efter gröda	25
8a. Köksväxter i växthus 2014. Växthusyta, skörd och antal företag efter län (groddar & skott–melon)	26
8b. Köksväxter i växthus 2014. Växthusyta, skörd och antal företag efter län (paprika–övriga köksväxter)	27
9. Bär 1999–2014. Areal, skörd och antal företag efter odlingsform & gröda	28
10. Bär 2014. Areal, skörd och antal företag efter län	29

11. Frukt 1999–2014. Areal, skörd och antal företag efter gröda	30
12. Frukt 2014. Areal, mängd och antal företag efter län	31
13a. Plantskoleväxter 1999–2014. Areal, mängd och antal företag efter grödtyp (barrväxter–lövfällande träd)	32
13b. Plantskoleväxter 1999–2014. Areal, mängd och antal företag efter grödtyp (perenner–övriga plantskoleväxter)	33
14. Snittblommor 1999–2014. Yta, mängd och antal företag efter gröda	34
15. Snittblommor 2014. Mängd och antal företag efter län	35
16. Lökväxter i kruka 1999–2014. Yta, mängd och antal företag efter gröda	36
17. Löksblommor i kruka 2014. Mängd och antal företag efter län	37
18. Krukväxter 1999–2014. Mängd och antal företag efter gröda	38
19a. Krukväxter 2014. Mängd och antal företag efter län (azalea–kalanchoë)	39
19b. Krukväxter 2014. Mängd och antal företag efter län (krysantemum–övriga krukväxter)	40
20. Utplanteringsväxter 1999–2014. Mängd och antal företag efter gröda	41
21a. Utplanteringsväxter 2014. Mängd och antal företag efter län (blomstertobak–penséer)	42
21b. Utplanteringsväxter 2014. Mängd och antal företag efter län (petunia–övriga utplanteringsväxter)	43
22. Övriga kruk- och utplanteringsväxter 2008–2014. Mängd och antal företag efter gröda	44
23. Sticklingar och småplantor 1999–2014. Mängd och antal företag efter gröda	45
24. Uppvärmning av växthus 2014. Växthusyta efter byggår och län	46
25. Växthusproduktionens energiförbrukning 2014. Energiförbrukning efter energikälla och län	47
26. Växthusinventarier 2014. Växthusyta och antal företag efter län	48
Fakta om statistiken	49
Statistikens omfattning	49
Statistikens produktion och kvalitet	49
Annan statistik	51
In English	52
Summary	52
List of tables	53
List of terms	55

Statistiken med kommentarer

Bra att veta

I det här Statistiska meddelandet presenteras den officiella statistiken över den kommersiella svenska trädgårdsodlingens omfattning år 2014. Statistiken baseras på en enkätundersökning som skickats till alla kända yrkesmässiga odlare av trädgårdsväxter med en frilandsareal om minst 2 500 kvadratmeter eller en växthusareal om minst 200 kvadratmeter. Som trädgårdsväxter räknas köksväxter (grönsaker och kryddor utom potatis och konservärter), frukt och bär, prydnads- och plantskoleväxter.

Rapporten innehåller statistik över arealer och skördade mängder för majoriteten av de grödor som odlades på såväl friland som i växthus i Sverige under år 2014. Utöver detta finns också statistik över antal företag, sysselsättning, företagens åldersfördelning, växthusytor, energiförbrukning i växthus samt användning av energiväv och recirkuleringssystem i växthus. Statistiken redovisas uppdelat på grödtypep, gröda, län, odlingsform (friland eller växthus) samt arbetstids- och åldersintervall.

Statistiken som presenteras här innefattar däremot *inte* uppgifter om hushålls- eller fritidsodling eller om trädgårdsverksamhet vid sidan om yrkesmässig odling (som trädgårdsskötsel eller -anläggning). Inte heller omfattar vår statistik den odling som bedrivs på mindre ytor än 2 500 kvadratmeter på friland eller 200 kvadratmeter i växthus (även om den är att betrakta som yrkesmässig). Sådan odling bedrivs förvisso av relativt många företag, men är produktionsmässigt sett mycket liten i sammanhanget.

Eftersom undersökningen ”Trädgårdsproduktion 2014” riktade sig till betydligt fler trädgårdsföretag än tidigare undersökningar är statistiken för år 2014 inte fullt ut jämförbar med tidigare års statistik. Dessvärre är det svårt att fastställa exakt hur stor effekt den utökade undersökningen haft på olika delar av statistiken, även om man kan få en fingervisning genom att överblicka de företag som ”nyupptäcktes” i den utvidgade undersökningen. Dessa företag utgjorde knappt 17 % av det totala antalet företag, de sysselsatte 9 % av samtliga sysselsatta och innehade 4 respektive 16 % av de totala frilands- och växthusarealerna.

Förändringen i undersökningens omfattning hade således olika effekt på olika variabler. De ”nyupptäckta” företagen var generellt sett mindre företag som i relativt hög utsträckning ägnade sig åt prydnadsväxt- och växthusodling (se ”Fakta om statistiken”).

Branschöversikt

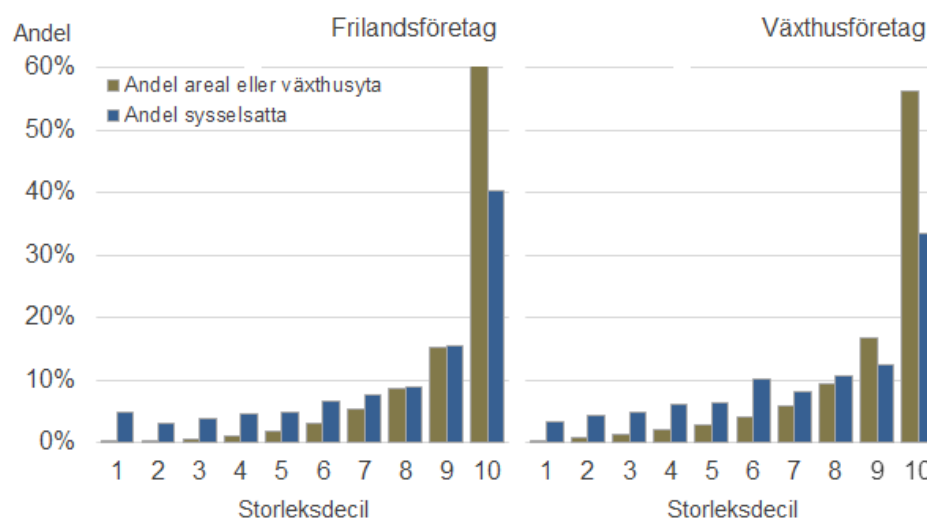
Totalt sett ägnade sig 2 066 företag åt yrkesmässig trädgårdsodling år 2014. Av dessa bedrev 1 602 företag odling på friland, medan 848 företag utövade växthusodling i någon form (vissa företag ägnar sig såklart åt både frilands- och växthusodling). Frilandsodlingen bedrevs på sammanlagt 12 822 hektar, medan den totala använda växthusytan var drygt 287 hektar (tabell 1 & 2). De trädgårdsodlande företagen utgjorde 3,1 % av samtliga svenska lantbruksföretag, medan frilandsarealen för trädgårdsodling tog knappt 0,5 % av den totala svenska åkerarealen i anspråk.

Den genomsnittliga frilandsarealen var 8,0 hektar medan medianarealen bara var 2,0 hektar, vilket innebär att trädgårdsarealen var relativt ojämnt fördelad bland företagen. Följaktligen brukade den arealmässigt största decilen frilandsföretag hela 63 % av den totala frilandsarealen.

Samma tendens syntes inom växthusodlingen, där den ytmässigt största decilen företag innehade 56 % av den totala växthusytan (figur A, tabell 2).

Trädgårdsodlingen sysselsatte totalt drygt 15 000 personer år 2014, varav 16 % arbetade heltid inom trädgårdsverksamheten (tabell 3). Drygt en fjärdedel av de sysselsatta utgjordes av familjemedlemmar till företagaren. Den ytmässigt sett största decilen växthusföretag sysselsatte 33 % av det totala antalet sysselsatta i växthusföretag, medan den största decilen frilandsföretag sysselsatte 40 % av samtliga sysselsatta inom frilandsodlingen (figur A).

Figur A. Andel areal, växthusyta och sysselsatta i frilands- och växthusföretag
Fördelning efter företagsstorlek (mätt i areal eller yta). Företagen är grupperade i deciler, där decil 1 motsvarar den minsta tiondelen företag och decil 10 följaktligen den största tiondelen företag.



Åldersfördelningen bland driftsledarna var så gott som oförändrad jämfört med år 2011. Totalt sett var knappt 22 % av trädgårdsföretagens driftsledare över 65 år gamla, medan knappt 4 % var yngre än 35 år (tabell 4).

Såväl antalet företag som arealer, växthusytor och antalet sysselsatta har ökat i jämförelse med 2011 års undersökning, vilket till stor del är ett resultat av en utökning i undersökningens omfattning snarare än en tillväxt i trädgårdssektorn. Om man kompenserar för undersökningens utvidgning (och antar att inga av de ”nyupptäckta” företagen hade upptäckts via andra källor) minskade istället sysselsättningen med 3 % mellan 2011 och 2014. Under samma antaganden minskade såväl antalet företag som växthusareal med 10 %, medan frilandsarealen förblev oförändrad (se ”Fakta om statistiken”).

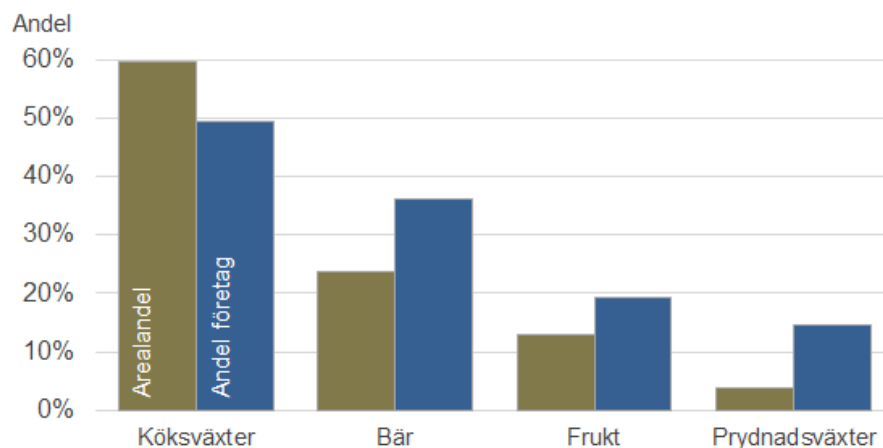
Frilandsodling

Den svenska frilandsodlingen består av köksväxt-, bär- och fruktodling, samt odling av prydnadsväxter, som framför allt bedrivs i plantskolor. I sin helhet ägnade sig 1 602 företag åt frilandsodling av trädgårdsväxter år 2014, på en areal om 12 822 hektar.

Av de olika grödgrupperna upptog köksväxtodlingen knappt 60 % av frilandsarealen, medan bär-, frukt- och prydnadsväxtodlingen tog upp 24, 13 och 4 % av arealen vardera. Knappt hälften av frilandsföretagen bedrev odling av köksväxter, en dryg tredjedel odlade bär, en knapp femtedel frukt, medan en sjundedel odlade prydnadsväxter (figur B, tabell 1).

Arealmässigt sett var de största frilandsgrödorna i fallande ordning jordgubbar, morot, äpple, isbergssallat och matlök.

Figur B. Arealandel och andel företag för olika grödgrupper på friland
Eftersom en del företag bedriver odling av mer än en grödtypep, blir summan av andelen företag högre än 100 %.



Växthusodling

Den svenska växthusarealen är ungefär jämnt fördelad mellan odling av prydnadsväxter och odling av köksväxter eller bär. Totalt sett bedrev 848 företag växthusodling på en yta av 2 870 453 kvadratmeter, eller drygt 287 hektar. Av dessa 848 företag ägnade sig 547 stycken åt odling av prydnadsväxter, medan 329 stycken odlade köksväxter och 33 odlade bär (tabell 1).

Drygt 87 % av de svenska växthusen hade någon form av uppvärmning under hela eller delar av 2014. De svenska växthusen har under senare år genomgått en kontinuerlig förändring mot högre energieffektivitet, lägre andel fossila bränslen och utökad användning av system för återvinning av näring och vatten. Totalt sett förbrukade den svenska växthusproduktionen drygt 600 GWh år 2014, varav 48 % producerades direkt från förnybara energikällor.

Odling av köksväxter

Köksväxter på friland

Huvuddelen av den totala frilandsarealen ägnades åt odling av köksväxter, som bedrevs på 7 648 hektar av 792 företag. Eftersom vissa köksväxter odlas i flera omgångar per år var den totala *skördade* köksväxtarealen något större än den fysiska åkerarealen och uppgick till 8 456 hektar (tabell 1, 5 & 6).

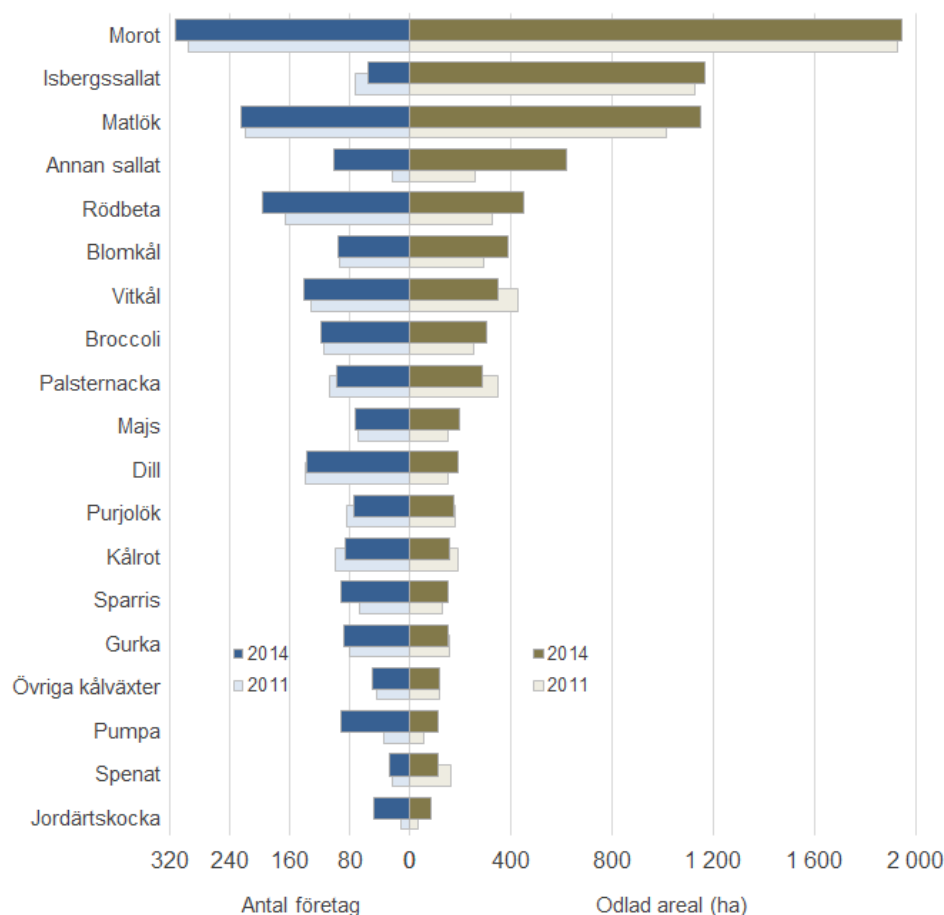
Den arealmässigt mest odlade köksväxtgrödan på friland var morot, som odlades på 1 942 hektar, följt av isbergssallat, matlök, sallat (förutom isbergssallat) och rödbeta. Den gröda som drevs upp av flest odlare var också morot, odlad av 312 företag, följt av matlök, rödbeta, vitkål och dill (figur C, tabell 5 & 6).

Produktionen av ett flertal grödor var hög 2014 jämfört med tidigare år. Bland annat producerades 119 021 ton morot, 53 282 ton matlök, 17 489 ton rödbeta, 6 769 ton blomkål och 5 394 ton annan sallat än isbergssallat.

Det i särklass största länet för odling av köksväxter på friland var Skåne, där 72 % av den odlade arealen återfanns och där 70 % av den totala köksväxtskörden bärgades. Näst störst var Gotland, med 9 respektive 13 % av den totala arealen och skörden.

Olika län uppvisar olika sammansättning av grödor. På just Gotland produceras det mest palsternacka av alla län, men även en stor andel morot och sparris, medan det i Kalmar län produceras relativt stora mängder matlök, gurka och pumpor. På motsvarande sätt är Västra Götaland är en relativt stor producent av vitkål, medan en stor andel av de svenska kålrötterna produceras i Östergötland (tabell 6).

Figur C. Odlad areal och antal odlare företag för köksväxter på friland 2014 och 2011



Köksväxter i växthus

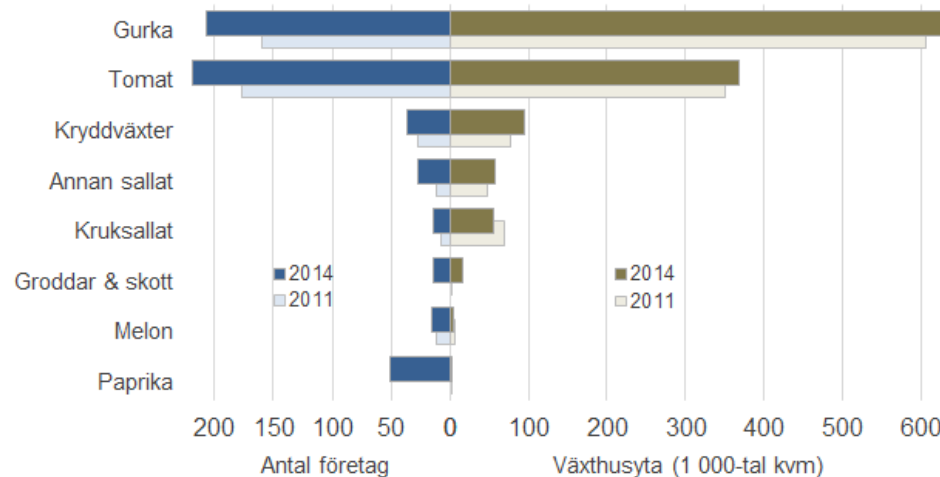
Den totala växthusytan som användes för odling av köksväxter uppgick år 2014 till strax under 1,3 miljoner kvadratmeter, på vilka 329 företag odlade bland annat gurka, tomat, kryddväxter, sallat, groddar och skott, melon, paprika, chili och aubergine. Den svenska växthusodlingen av köksväxter består dock huvudsakligen av gurk-, tomat, kryddväxt- och kruksallatodling (figur D, tabell 7). Andelen av den totala växthusytan som upptas av gurkodling har ökat påtagligt mellan 2002 och 2014, på bekostnad av tomatodlingens andel, som var 29 % år 2014, en nergång från 43 % år 2002.

Sett till växthusyta upptar enbart odlingen av gurka och tomat tillsammans 80 % av den totala växthusyta som ägnas åt köksväxtodling. Om man däremot ser till *skördad yta* visar sig odlingen av kryddväxter och sallat i kruka vara i paritet med odlingen av gurka och tomat, eftersom de förstnämnda odlas i rörliga system som gör den effektiva växthusytan i genomsnitt mer än 10 gånger större.

Sett till antal odlare var gurk- och tomatodlingen jämnstora, med 207 respektive 218 odlare vardera, medan odlingen av andra grödor bedrevs av betydligt färre aktörer (figur C, tabell 7). För flera grödor står ett relativt litet antal företag för en övervägande del av produktionen. Inom gurkodlingen stod 10 % av företagen för 79 % av den totala gurkproduktionen, som med 28 150 ton var hög 2014 jämfört med tidigare år. Motsvarande 10-procentiga andel av tomatföretagen producerade 90 % av tomatvikten, medan 10 % av kryddväxtföretagen stod för hela 96 % av de producerade kryddväxterna år 2014.

Under senare år har tomatodlingen blivit alltmer diversifierad, med ett större produktsortiment. Under 2014 odlades ”specialtomater” på strax under en fjärdedel av de totalt 367 767 kvadratmeter som ägnades åt tomatodling, medan skörden utgjorde drygt 12 % av den totala tomatskörden (i vikt räknat). Den viktmissiga avkastningen är följaktligen knappt hälften så stor för dessa specialtomater jämfört med vanliga runda tomater och kvisttomater.

Figur D. Växthusyta och antal odlade företag för köksväxter i växthus 2014 och 2011



Närmare två tredjedelar av köksväxtodlingen i växthus är lokaliserad till Skåne, men relativt stora andelar återfinns också i Blekinge-, Västra Götalands- och Stockholms län. Den geografiska fördelningen av odlingen skiljer sig något beroende på gröda. Medan gurkodlingen var till 80 % koncentrerad till Skåne, var odlingen av kryddväxter till största delen istället lokaliserad till bland annat Stockholms- och Västra Götalands län (tabell 8).

Bärodling

Den svenska bärodlingen domineras starkt av jordgubbsodling, som upptar fyra femtedelar av den totala bärarealen på friland och två tredjedelar av den växthusyta som används för odling av bär. Totalt sett ägnade sig 594 företag åt någon form av bärodling år 2014, varav 581 företag odlade på friland och 33 företag bedrev växthusodling av bär (tabell 1).

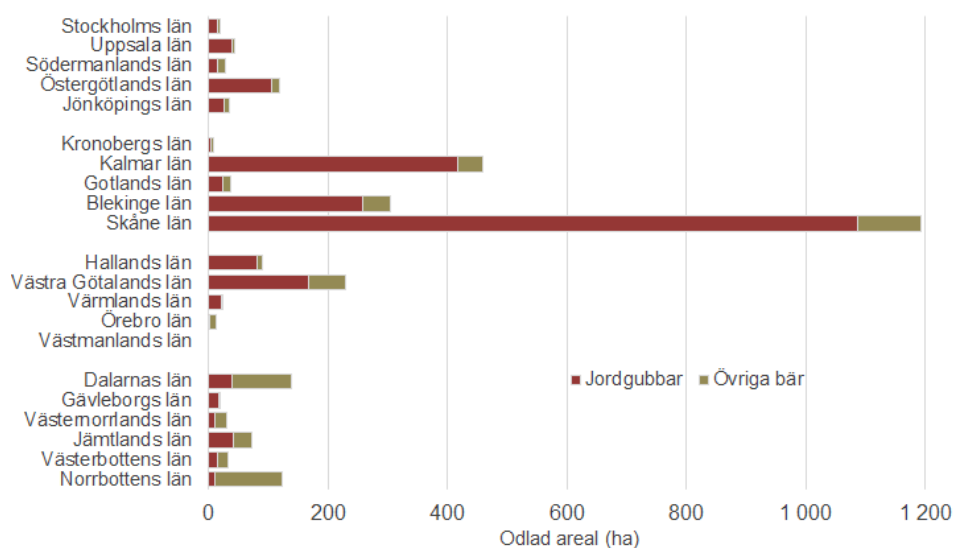
Den totala frilandsarealen för bärodling var 3 033 hektar 2014, varav 81 % upp-gavs vara mogen för skörd. Bärodlingen i växthus tog 64 870 kvadratmeter växthusyta i anspråk (tabell 9).

Medan frilandsodlingen av vindruvor, blåbär och havtorn har synts öka under flera år, minskar istället odlingen av svarta vinbär och nypon. Odlingen av hallon och jordgubbar fluktuerar något, men har i allt väsentligt förblivit areal-mässigt oförändrad under den senaste 10-årsperioden.

Samtidigt uppvisar just jordgubbsodlingen en påtaglig utveckling mot färre utövande företag med odling i allt större skala. Mellan 1999 och 2014 har medelarealen för jordgubbsodling har ökat till det dubbla, från 3,5 hektar per odlare till 7,0 hektar. Såväl jordgubbs- som hallon-, vindruvs-, blåbärs- och havtornsodlingen uppvisar dessutom stigande avkastning över tid – avkastning- en för hallon har ökat från 1,0 till 3,5 ton per hektar mellan 1999 och 2014 (ta- bell 9). Både jordgubbs- som hallonskördarna blev stora 2014 jämfört med tidi- gare år och stannade på 15 752 och 537 ton vardera. Även blåbärs-, havtorns- och vindruveskördarna var höga relativt tidigare år.

Knappt 40 % av frilandsarealen för bärödling år 2014 återfanns i Skåne. Andra län med relativt stora bärarealer var Kalmar, Blekinge, Västra Götaland, Dalarna, Norrbotten och Östergötland (tabell 10).

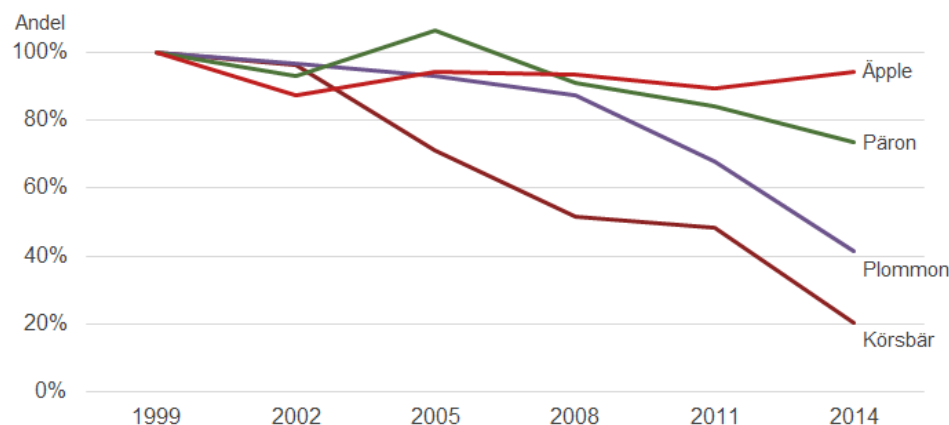
Figur E. Länsfördelning för bärödlingen på friland 2014



Fruktodling

De svenska fruktodlingarna täckte år 2014 en areal om 1 662 hektar, vilket motsvarar 13 % av den totala frilandsarealen för trädgårdsodling. Av denna areal utgjordes knappt 87 %, eller 1 444 hektar, av äppelodlingar. Den näst största fruktgrödan var päron med en knapp tiondel så stor areal som äppelodlingarna, följt av plommon och körsbär, vars odlingar täckte cirka 40 hektar vardera (tabell 11). Odlingen av såväl körsbär som plommon har minskat kontinuerligt under hela 2000-talet (figur F, tabell 11).

Figur F. Fruktgrödornas arealmässiga utveckling 1999–2014



Äppelskörden på 24 580 ton var hög jämfört med tidigare års skördar, en följd av en relativt omfattande plantering av moderna, högavkastande äppelodlingar under senare år. Dessa nyplanteringar har också lett till en påtagligt högre avkastning. År 2014 gav äppelodlingen 17,0 ton per hektar i genomsnitt, jämfört med 11,8 ton per hektar år 1999. Avkastningen kan också förväntas fortsätta öka allt eftersom nya planteringar med avkastning på mellan 20 och 40 ton per hektar kompletterar och ersätter äldre odlingar.

Antalet äppelodlande företag har förblivit mer eller mindre konstant mellan 1999 och 2014. Det genomsnittliga antalet odlare för perioden 1999–2011 var 260 stycken, medan antalet odlare år 2014 var 282 stycken. Antalet såväl körsbärs- som plommonodlare har däremot minskat till hälften mellan 1999 och 2014, medan antalet päronodlare har minskat med 30 % under samma period.

Knappt 86 % av fruktodlingsarealen stod år 2014 att finna i Skåne län, där också avkastningen var något högre än i resten av landet, med resultat att drygt 90 % av den totala fruktskörden bärgades i just Skåne (tabell 12).

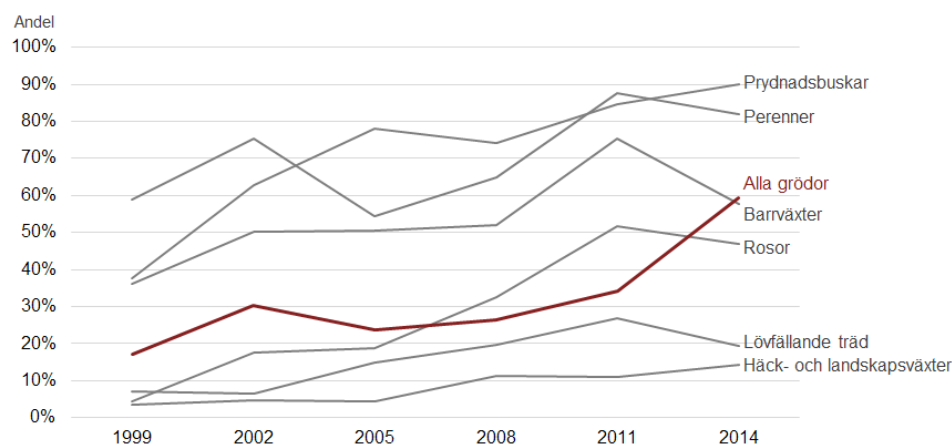
Odling av prydnadsväxter

Plantskoleväxter

Den totala arealen för odling av plantskoleväxter var 447 ha år 2014, en minskning med en knapp tredjedel sedan 1999, men bara 3 % lägre än genomsnittet för de tre senaste undersökningarna (2005, 2008 och 2011). Totalt sett användes 20 % av arealen för odling i container (olika former av krukor) år 2014, vilket är en högre andel än i någon tidigare undersökning. Den totala andelen plantor uppdrivna i container har ökat kontinuerligt under hela 2000-talet, även om andelen för enskilda grödor varierar från år till år (figur G, tabell 13). Den arealmässigt sett största grödan var lövfällande träd, av vilka 428 000 stycken odlades på drygt 202 hektar år 2014.

Antalet företag som bedrev odling av plantskoleväxter år 2014 uppgick till 142 stycken. Av dessa odlade 79 företag perenner, medan 39 företag odlade lövfällande träd och 34 odlade prydnadsbuskar. Samtliga andra grödgrupper odlades av färre än 30 företag. 38 av de 142 plantskoleföretagen stod att finna i Skåne, 27 i Västra Götaland, medan övriga företag var relativt jämnt fördelade över landet.

Figur G. Andel plantskoleväxter drivna i container 1999–2014



Snittblommor, krukväxter och utplanteringsväxter

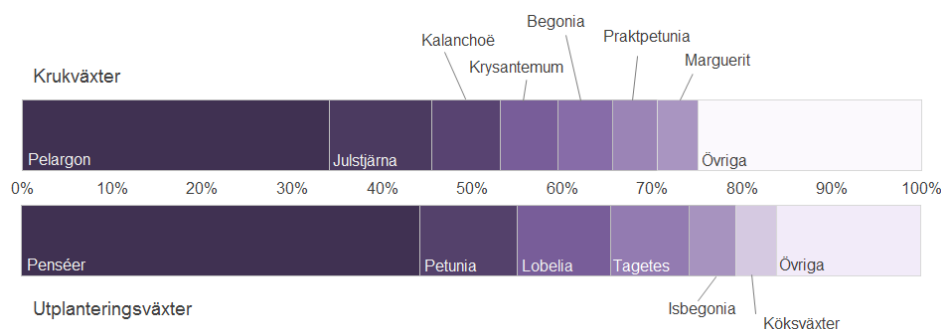
Under 2014 drev 69 företag tillsammans upp nära 142 miljoner tulpaner, vilket gör just tulpan till den i särklass största produkten bland snittblommorna. Antalet producerade tulpaner var något lägre 2014 än 2011, men nästan en femtedel större än den genomsnittliga produktionen 1999–2011. Den totala mängden övriga snittblommor som producerades var drygt 3,5 miljoner (tabell 14).

Totalt ägnade sig 119 företag åt odling av snittblommor under 2014, att jämföra med 272 företag år 2002. Huvuddelen av snittblommeproduktionen är relativt jämnt fördelad över de fem länen Stockholm, Skåne, Södermanland, Kronoberg och Halland (tabell 15).

Produktionen av lökväxter i kruka har förblivit relativt konstant under perioden 1999–2014, men var med strax över 15 miljoner krukor något högre under 2014 än genomsnittet för åren 1999–2011. Antalet företag som ägnar sig åt odling av lökväxter i kruka har minskat från 364 stycken år 2002 till 137 stycken år 2014. Den största enskilda produkten har under hela perioden 1999–2014 varit hyacint, följt av narciss och amaryllis. I likhet med produktionen av snittblommor sker huvuddelen av produktionen i Stockholms-, Skåne-, Hallands, Södermanlands- och Kronobergs län (tabell 16 & 17).

Under 2014 producerade 388 företag totalt över 29 miljoner krukor med krukväxter. Den i särklass största enskilda produkten var pelargon, av vilken drygt 10 miljoner krukor drevs upp (figur G, tabell 18). Pelargonernas andel av den totala produktionen har ökat från 22 % år 1999 till 34 % år 2014, framför allt som en effekt av att den totala produktionen av krukväxter har minskat med drygt 19 miljoner krukor, medan just pelargonproduktionen har förblivit i princip oförändrad under samma period. Pelargon var också den gröda som odlades av flest företag (342 stycken) år 2014, följt av praktpetunia och marguerit, som odlades av 196 respektive 130 företag (tabell 18).

Figur H. Enskilda gröders andel av kruk- och utplanteringsväxtproduktionen



Den totala produktionen av utplanteringsväxter var nära 55 miljoner krukor 2014, i samma storleksordning som genomsnittet för perioden 1999–2011, men 13 % lägre än produktionen år 1999. Den största enskilda produkten var penséer, som utgjorde 44 % av den totala produktionen, följt av petunia och lobelia som stod för 11 respektive 10 % (tabell 20 & 22).

Produktsammansättningen har i viss mån förändrats mellan 1999 och 2014. Medan odlingen av köksväxtplantor tydligt ökar under senare år (hela 45 % av företagen odlade någon form av köksväxtplanta år 2014, att jämföra med 5 % bara 6 år tidigare), har såväl produktionen av impatiens och petunia som deras andelar av den totala produktionen minskat.

Totalt sett ägnade sig 466 företag åt odling av utplanteringsväxter år 2014, en minskning med 34 % sedan 1999. En stor andel av företagen hade ett relativt brett produktsortiment – samtliga produkter utom rosor odlades av mer än 200 företag vardera. Lobelia, tagetes och petunia var i fallande ordning de grödor som odlades av flest företag (352, 346 respektive 329 stycken).

Produktionen av såväl krukväxter som utplanteringsväxter är utspridd över hela landet, om än strax över hälften av produktionen sker i Skåne (tabell 19 & 21).

Odlingen av krukväxter och utplanteringsväxter är i vissa delar svår att separera, eftersom vissa grödor lämpar sig för både inomhus-, som utomhusbruk och en del företag därför inte separerar dem som kategorier i vare sig produktionen eller statistiken. Man ska därför vara medveten om att fördelningen av vissa grödor mellan just kruk- och utplanteringsväxter inte är att betrakta som helt säker.

Trädgårdsproduktionens växthus

Den totala växthusytan för odling av trädgårdsväxter var 2 870 453 kvadratmeter år 2014, varav drygt hälften återfanns bland de största företagen med minst 10 000 kvadratmeter växthus vardera (tablå A).

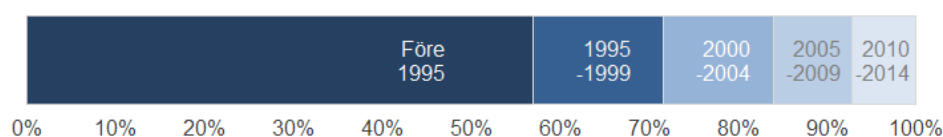
Tablå A. Andel växthusyta och uppvärmningsandel fördelat efter företagens storlek och odlingsinriktning

	Andel uppvärmt	Andel ouppvärm	Andel av total växthusyta
Storlekskategori			
Mindre än 500 kvm	50 %	50 %	2 %
500–999 kvm	65 %	35 %	3 %
1 000–1 999 kvm	77 %	23 %	8 %
2 000–4 999 kvm	82 %	18 %	17 %
5 000–9 999 kvm	89 %	11 %	18 %
Minst 10 000 kvm	93 %	7 %	51 %
Grödtyp			
Enbart köksväxter	89 %	11 %	40 %
Enbart bär	48 %	52 %	1 %
Enbart prydnadsväxter	86 %	14 %	47 %
Samtliga växthus	87 %	13 %	100 %

Av den totala växthusytan värmdes nära 87 % upp under hela eller delar av året (tablå A, tabell 24). Andelen uppvärmd växthusyta beror på många faktorer, som grödval, klimatmässiga förhållanden eller företagets storlek och aktivitet. Därför syns inte heller någon tydlig fördelning över landet. Störst andel uppvärmda växthus återfanns i Blekinge- och Gävleborgs län, där 96 % av växthusytan var uppvärmd, medan samma andel i Jämtlands län bara var 68 %.

Mellan 2010 och 2014 byggdes 207 287 kvadratmeter ny växthusyta och totalt sett var 28 % av växthusen byggda år 2000 eller senare (figur I). Bland de nybyggda växthusen var drygt 82 % av ytan uppvärmd, något lägre än för övriga växthus där samma andel uppgick till 88 %.

Figur I. Andel växthusyta byggd under respektive tidsintervall



De svenska växthusen har under de senaste åren blivit alltmer energieffektiva, samtidigt som man i allt högre grad övergått till att använda sig av förnybara energikällor på bekostnad av framför allt oljeanvändning (tabell 26).

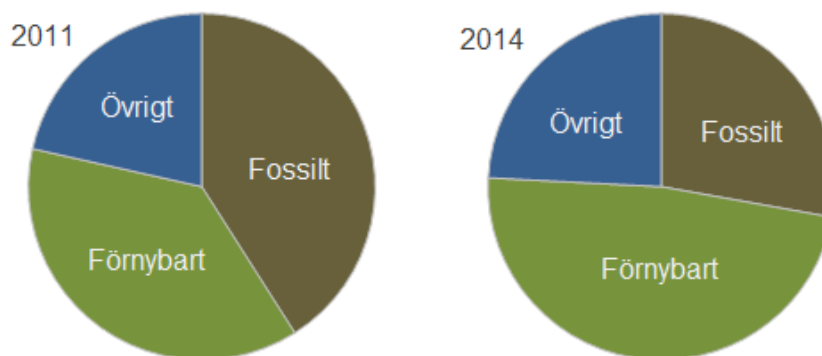
Den totala energiförbrukningen i växthusproduktionen har minskat kontinuerligt under det senaste dryga decenniet, från 1 265 GWh år 2002 till 602 GWh år 2014. Eftersom växthusytan har förblivit i det närmaste oförändrad innebär detta att den relativa energianvändningen också har minskat under samma period, från 375 till 210 kWh per kvadratmeter (tablå B). Den relativa energiförbrukningen var i genomsnitt större hos stora växthusföretag än hos mindre företag.

Tablå B. Energiförbrukning och andel energislag i uppvärmda växthus fördelat efter företagsstorlek

Storlekskategori	Andel fossilt	Andel förnybart	Andel övrigt	Andel av total energi-förbrukning	Relativ förbrukning (kWh/kvm)
Mindre än 500 kvm	36 %	31 %	33 %	1 %	172
500–999 kvm	50 %	27 %	23 %	1 %	158
1 000–1 999 kvm	48 %	33 %	19 %	3 %	143
2 000–4 999 kvm	23 %	61 %	16 %	9 %	185
5 000–9 999 kvm	23 %	51 %	26 %	13 %	198
Minst 10 000 kvm	23 %	49 %	28 %	59 %	314
Samtliga uppvärmda växthus	24 %	50 %	26 %	86 %	257
Samtliga växthus	28 %	48 %	24 %	100 %	210

Andelen förbrukad energi från fossila bränslen var 28 % år 2014, en påtaglig minskning sedan 2011 då samma andel var 41 % (figur J). Samtidigt ökade andelen förbrukad energi från förnybara bränslen från 38 till 48 %. Andelen övrig energiförbrukning (från bland annat el och fjärrvärme som kan härstamma från såväl fossila som förnybara bränslen) ökade även den mellan 2011 och 2014, från 21 till 24 %. Andelen förnybar energi var generellt sett större hos företag med växthusyta över 2 000 kvadratmeter än hos mindre växthusföretag.

Figur J. Fördelning av använda energikällor i växthusproduktionen 2011 & 2014



Den totala växthusytan som har tillgång till energi- eller skuggvävar uppgick år 2014 till nära 1,8 miljoner kvadratmeter, vilket motsvarar 61 % av den totala växthusytan. Andelen har ökat kontinuerligt sedan åtminstone 2005, då den var 39 %. Knappt hälften av växthusföretagen hade vävar på hela eller delar av sina växthus under 2014.

På motsvarande sätt har också andelen växthusyta med recirkuleringssystem för näring och vatten ökat kontinuerligt sedan 2005. År 2014 hade 29 % av växthusföretagen recirkuleringssystem som täckte 51 % av växthusytan, att jämföra med 19 % av företagen år 2005, då 27 % av växthusytan täcktes.

Tabeller

Teckenförklaring

Legend

–	Noll	Zero
0	Mindre än 0,5	Less than 0.5
0,0	Mindre än 0,05	Less than 0.05
..	Uppgift inte tillgänglig	Data not available
.	Uppgift kan inte förekomma	Not applicable
<i>Kursivt Italics</i>	<i>Data insamlat med avvikande metod</i>	<i>Data collected using a divergent method</i>

1. Översikt trädgårdsodling 1999–2014. Antal företag och arealer efter odlingsform och grödtype

1. Overview horticultural production 1999–2014. Number of holdings and areas by cultivation form and crop group

	1999	2002	2005	2008	2011	2014	Genomsnitt 1999–2011
Frilandsodling							
Köksväxter							
Åkerareal (ha)	7 528	7 648	..
Skördad areal (ha)	7 388	8 456	..
Odlad eller sådd areal (ha)	6 150	6 767	7 047	7 053	7 798	..	6 963
Antal företag	1 158	1 045	987	901	791	792	976
Bär							
Total areal (ha)	3 358	2 909	3 191	2 665	2 668	3 033	2 958
Skördemogen areal (ha)	2 228	2 468	..
Antal företag	949	811	767	642	566	581	747
Frukt							
Total areal (ha)	2 011	1 862	1 871	1 789	1 690	1 662	1 845
Skördemogen areal (ha)	1 492	..
Antal företag	365	350	309	324	262	308	322
Prydnadsväxter							
Total areal (ha)	492	479	..
Antal företag	119	232	..
Totalt							
Fysisk areal (ha)	12 379	12 822	..
Odlad eller sådd areal (ha)	12 233	12 081	12 557	11 977	12 623	..	12 294
Antal företag	2 346	2 044	1 853	1 666	1 480	1 602	1 878
Växthusodling							
Köksväxter							
Växthusyta (kvm)	1 452 988	1 488 324	1 240 368	1 135 506	1 167 977	1 252 974	1 297 033
Antal företag	462	407	332	295	259	329	351
Bär							
Växthusyta (kvm)	..	65 738	88 925	63 453	54 747	64 870	..
Antal företag	..	24	27	23	23	33	..
Prydnadsväxter							
Växthusyta (kvm)	1 376 614	1 546 860	..
Antal företag	439	547	..
Totalt							
Växthusyta (kvm)	3 273 226	3 372 913	3 013 459	2 657 412	2 678 299	2 870 453	2 999 062
Antal företag	1 264	1 143	971	784	698	848	972
All odling							
Köksväxter							
Antal företag	935	986	..
Bär							
Antal företag	573	594	..
Frukt							
Antal företag	365	350	309	324	262	308	322
Prydnadsväxter							
Antal företag	492	602	..
Totalt							
Antal företag	3 199	3 004	2 584	2 213	1 908	2 066	2 582

2. Översikt trädgårdsodling 2014. Antal företag och arealer efter län

2. Overview horticultural production 2014. Number of holdings and areas by county

Län	Frilandsodling				Växthusodling				All odling Totalt antal företag
	Antal företag	Fysisk areal (ha)	Medelareal (ha)	Medianareal (ha)	Antal företag	Växthusyta (kvm)	Medelyta (kvm)	Medianyta (kvm)	
Stockholms	53	75	1,4	0,8	57	200 359	3 515	1 300	88
Uppsala	32	81	2,5	0,9	20	20 330	1 017	520	40
Södermanlands	39	62	1,6	0,6	27	61 378	2 273	670	50
Östergötlands	71	443	6,2	2,5	57	112 571	1 975	1 287	107
Jönköpings	35	138	3,9	1,4	22	29 371	1 335	600	46
Kronobergs	29	67	2,3	0,8	17	24 046	1 414	849	36
Kalmar	99	730	7,4	2,5	28	38 785	1 385	835	115
Gotlands	72	856	11,9	3,5	15	29 435	1 962	1 000	77
Blekinge	81	517	6,4	3,4	25	150 042	6 002	1 200	92
Skåne	568	8 007	14,1	5,0	219	1 478 970	6 753	3 000	698
Hallands	94	487	5,2	1,2	52	179 919	3 460	1 800	125
Västra Götalands	165	579	3,5	1,0	105	201 797	1 922	740	215
Värmlands	25	68	2,7	1,0	18	32 060	1 781	1 100	35
Örebro	34	75	2,2	1,0	28	28 901	1 032	815	49
Västmanlands	20	43	2,2	1,0	15	48 240	3 216	1 820	30
Dalarnas	34	189	5,6	1,0	29	35 346	1 219	800	50
Gävleborgs	17	33	2,0	1,2	21	43 021	2 049	1 100	34
Västernorrlands	24	41	1,7	0,6	26	34 665	1 333	998	43
Jämtland	26	78	3,0	1,6	13	8 335	641	547	32
Västerbottens	32	47	1,5	1,0	24	72 491	3 020	625	44
Norrbottnens	52	167	3,2	1,5	30	40 391	1 346	725	60
Hela riket	1 602	12 822	8,0	2,0	848	2 870 453	3 385	1 193	2 066
2011	1 480	12 379	8,4	2,5	698	2 678 299	3 837	1 500	1 908
2008	784	2 657 412	3 390	..	2 213
2005	971	3 013 459	3 103	..	2 584
2002	1 143	3 372 913	2 951	..	3 004
Snitt 1999–2014	1 264	3 273 226	2 590	..	3 199

3. Sysselsatta i trädgårdsodling 2014. Antal personer efter arbetsintervall och län**3. Occupation in the horticultural production 2014. Number of persons by work time interval and county**

Län	Färre än 450 timmar per år (antal personer)			450–899 timmar per år (antal personer)			900–1 349 timmar per år (antal personer)			1 350–1 799 timmar per år (antal personer)			Minst 1 800 timmar per år (antal personer)			Totalt (antal personer)		
	Familj	Övriga	Samtliga	Familj	Övriga	Samtliga	Familj	Övriga	Samtliga	Familj	Övriga	Samtliga	Familj	Övriga	Samtliga	Familj	Övriga	Samtliga
Stockholms	48	134	182	27	108	135	18	45	63	20	57	77	56	137	193	169	481	650
Uppsala	14	99	113	14	20	34	10	3	13	13	4	17	25	6	31	76	132	208
Södermanlands	17	87	104	19	29	48	9	17	26	4	14	18	32	19	51	81	166	247
Östergötlands	62	313	375	37	97	134	21	66	87	29	19	48	61	34	95	210	529	739
Jönköpings	35	167	202	11	55	66	7	9	16	5	19	24	39	10	49	97	260	357
Kronobergs	20	15	35	17	19	36	18	13	31	7	16	23	21	22	43	83	85	168
Kalmar	59	613	672	27	38	65	22	28	50	27	6	33	78	20	98	213	705	918
Gotlands	47	120	167	13	41	54	14	16	30	12	30	42	55	23	78	141	230	371
Blekinge	72	798	870	35	53	88	8	46	54	16	37	53	60	33	93	191	967	1 158
Skåne	350	2 278	2 628	167	781	948	138	710	848	148	715	863	508	465	973	1 311	4 949	6 260
Hallands	76	230	306	34	91	125	20	64	84	15	52	67	84	66	150	229	503	732
Västra Götalands	138	661	799	62	142	204	40	95	135	42	104	146	123	132	255	405	1 134	1 539
Värmlands	17	172	189	10	29	39	15	13	28	1	7	8	29	20	49	72	241	313
Örebro	38	28	66	9	10	19	12	3	15	18	14	32	26	3	29	103	58	161
Västmanlands	10	12	22	9	9	18	6	8	14	5	8	13	21	25	46	51	62	113
Dalarnas	32	149	181	19	11	30	6	13	19	10	3	13	31	7	38	98	183	281
Gävleborgs	18	67	85	6	5	11	8	9	17	8	3	11	23	31	54	63	115	178
Västernorrlands	20	38	58	16	20	36	10	7	17	2	8	10	33	10	43	81	83	164
Jämtland	22	43	65	8	5	13	4	10	14	2	-	2	11	6	17	47	64	111
Västerbottens	34	25	59	17	24	41	5	13	18	8	28	36	16	-	16	80	90	170
Norrbottnens	43	47	90	23	11	34	18	3	21	4	12	16	15	10	25	103	83	186
Hela riket	1 172	6 096	7 268	580	1 598	2 178	409	1 191	1 600	396	1 156	1 552	1 347	1 079	2 426	3 904	11 120	15 024
2011	1 372	5 276	6 648	582	1 657	2 239	360	824	1 184	357	930	1 287	1 146	1 587	2 733	3 817	10 274	14 091
2008	1 534	6 963	8 497	697	1 584	2 281	433	908	1 341	456	1 024	1 480	1 211	1 031	2 242	4 331	11 510	15 841
2005	2 203	11 476	13 679	538	2 142	2 680	436	732	1 168	394	942	1 336	1 468	1 497	2 965	5 039	16 789	21 828

4. Åldersfördelning driftsledare 2008–2014. Antal personer efter åldersintervall

4. Age distribution for production leaders 2014. Number of persons by age interval

Ålder	2008		2011		2014	
	Antal personer	Andel (%)	Antal personer	Andel (%)	Antal personer	Andel (%)
Yngre än 25 år	16	0,7	12	0,6	5	0,2
25–34 år	81	3,7	55	2,9	77	3,7
35–44 år	349	15,8	251	13,2	306	14,8
45–49 år	284	12,8	228	11,9	226	10,9
50–54 år	387	17,5	284	14,9	319	15,4
55–59 år	387	17,5	354	18,6	349	16,9
60–64 år	340	15,4	308	16,1	331	16,0
Minst 65 år	369	16,7	416	21,8	453	21,9
Totalt	2 213	100,0	1 908	100,0	2 066	100,0

5a. Köksväxter på friland 1999–2014. Areal, skörd och antal företag efter gröda (blomkål–majs)

5a. Outdoor vegetables 1999–2014. Area, harvest and number of holdings by crop

	1999	2002	2005	2008	2011	2014	Genomsnitt 1999–2011
Blomkål							
Areal (ha)	341	316	311	236	293	392	299
Skörd (ton)	6 028	4 850	5 450	3 798	5 830	6 769	5 191
Avkastning (ton/ha)	17,7	15,3	17,5	16,1	19,9	17,3	17,3
Antal företag	105	98	96	83	94	95	95
Broccoli							
Areal (ha)	246	217	255	308	..
Skörd (ton)	1 944	1 485	2 138	2 604	..
Avkastning (ton/ha)	7,9	6,8	8,4	8,5	..
Antal företag	117	102	114	118	..
Böner & ärtor							
Areal (ha)	17	21	18	14	18	22	18
Skörd (ton)	40	56	52	..
Avkastning (ton/ha)	2,8	3,2	2,4	..
Antal företag	37	23	23	..
Dill							
Areal (ha)	154	163	175	158	156	194	161
Skörd (ton)	969	709	729	955	..
Avkastning (ton/ha)	5,5	4,5	4,7	4,9	..
Antal företag	98	88	122	140	139	138	117
Gurka							
Areal (ha)	293	278	226	161	160	152	224
Skörd (ton)	13 276	12 313	11 503	7 247	8 678	9 971	10 603
Avkastning (ton/ha)	45,3	44,3	50,9	45,0	54,3	65,6	48,0
Antal företag	159	117	102	73	80	88	106
Isbergssallat							
Areal (ha)	687	1 092	1 211	1 222	1 128	1 168	1 068
Skörd (ton)	19 325	23 350	27 199	28 482	25 830	29 774	24 837
Avkastning (ton/ha)	28,1	21,4	22,5	23,3	22,9	25,5	23,6
Antal företag	138	114	84	74	73	55	97
Annan sallat							
Areal (ha)	39	94	263	619	..
Skörd (ton)	538	865	2 489	5 394	..
Avkastning (ton/ha)	13,8	9,2	9,5	8,7	..
Antal företag	42	63	23	100	..
Jordärtskocka							
Areal (ha)	4	12	16	21	36	86	18
Skörd (ton)	1 126	..
Avkastning (ton/ha)	13,1	..
Antal företag	7	12	10	11	12	48	10
Kålrot							
Areal (ha)	197	175	163	209	192	160	187
Skörd (ton)	5 945	4 080	4 894	6 807	5 254	4 612	5 396
Avkastning (ton/ha)	30,2	23,3	30,0	32,6	27,4	28,8	28,7
Antal företag	154	147	124	105	99	86	126
Majs							
Areal (ha)	84	126	140	67	153	201	114
Skörd (ton)	524	425	993	351	1 273	1 427	713
Avkastning (ton/ha)	6,2	3,4	7,1	5,2	8,3	7,1	6,1
Antal företag	87	91	93	93	69	73	87

Anm. "Areal" avser skördad areal för 2014, sådd/planterad areal för 2011 och utnyttjad/odlad areal för tidigare år. Kursiverad text i tabellen visar data som samlats in under rubriken "Övriga köksväxter" på enkäten och därför kan antas vara något underskattade.

5b. Köksväxter på friland 1999–2014. Areal, skörd och antal företag efter gröda (matlök–selleri & rotselleri)

5b. Outdoor vegetables 1999–2014. Area, harvest and number of holdings by crop

	1999	2002	2005	2008	2011	2014	Genomsnitt 1999–2011
Matlök							
Areal (ha)	791	805	902	849	1 017	1 152	873
Skörd (ton)	35 283	23 228	28 614	32 793	41 623	53 282	32 308
Avkastning (ton/ha)	44,6	28,9	31,7	38,6	40,9	46,3	36,9
Antal företag	313	311	274	230	218	225	269
Morot							
Areal (ha)	1 756	1 820	1 727	1 734	1 927	1 942	1 793
Skörd (ton)	84 308	84 784	96 228	91 609	104 870	119 021	92 360
Avkastning (ton/ha)	48,0	46,6	55,7	52,8	54,4	61,3	51,5
Antal företag	500	453	419	356	295	312	405
Palsternacka							
Areal (ha)	110	115	180	228	349	290	196
Skörd (ton)	4 717	5 494	9 320	6 849	..
Avkastning (ton/ha)	26,2	24,1	26,7	23,6	..
Antal företag	80	87	107	97	91
Pepparrot							
Areal (ha)	18	13	10	9	8	9	12
Skörd (ton)	37	30	28	..
Avkastning (ton/ha)	4,1	3,7	3,1	..
Antal företag	15	8	4	7	5	5	8
Persilja							
Areal (ha)	43	34	60	61	36	39	47
Skörd (ton)	250	..
Avkastning (ton/ha)	6,4	..
Antal företag	42	33	31	31	16	64	31
Pumpor							
Areal (ha)	36	41	73	43	59	117	50
Skörd (ton)	711	864	2 138	..
Avkastning (ton/ha)	16,5	14,6	18,3	..
Antal företag	35	36	52	36	34	91	39
Purjolök							
Areal (ha)	138	99	127	144	181	175	138
Skörd (ton)	3 245	2 574	3 424	3 534	5 013	5 279	3 558
Avkastning (ton/ha)	23,5	26,0	27,0	24,5	27,7	30,2	25,7
Antal företag	105	115	92	94	84	75	98
Rabarber							
Areal (ha)	13	17	15	11	13	24	16
Skörd (ton)	185	244	432	..
Avkastning (ton/ha)	16,8	18,8	18,0	..
Antal företag	21	20	24	19	13	21	20
Rödbeta							
Areal (ha)	303	255	288	276	331	453	291
Skörd (ton)	14 400	9 330	12 699	10 283	10 258	17 489	11 394
Avkastning (ton/ha)	47,5	36,6	44,1	37,3	31,0	38,6	39,3
Antal företag	162	177	159	170	166	197	167
Selleri & rotselleri							
Areal (ha)	53	42	58	76	48	38	55
Skörd (ton)	1 738	1 051	722	..
Avkastning (ton/ha)	22,9	21,9	19,0	..
Antal företag	38	24	16	19	10	9	21

Anm. "Areal" avser skördad areal för 2014, sådd/planterad areal för 2011 och utnyttjad/odlad areal för tidigare år. Kursiverad text i tabellen visar data som samlats in under rubriken "Övriga köksväxter" på enkäten och därför kan antas vara något underskattade.

5c. Köksväxter på friland 1999–2014. Areal, skörd och antal företag efter gröda (sparris–övrigt & diverse)

5c. Outdoor vegetables 1999–2014. Area, harvest and number of holdings by crop

	1999	2002	2005	2008	2011	2014	Genomsnitt 1999–2011
Sparris							
Areal (ha)	16	37	67	82	131	155	67
Skörd (ton)	202	..
Avkastning (ton/ha)	1,3	..
Antal företag	19	34	52	58	66	92	46
Spenat							
Areal (ha)	134	154	243	161	167	114	172
Skörd (ton)	2 113	1 567	2 703	2 129	..
Avkastning (ton/ha)	8,7	9,7	16,2	18,7	..
Antal företag	20	17	30	36	23	26	25
Vitkål							
Areal (ha)	447	385	370	392	428	354	404
Skörd (ton)	19 842	13 405	15 557	16 962	17 795	15 889	16 712
Avkastning (ton/ha)	44,4	34,8	42,0	43,3	41,5	44,9	41,2
Antal företag	201	189	156	135	132	141	163
Squash (Zucchini)							
Areal (ha)	11	22	20	15	16	28	17
Skörd (ton)	424	543	901	..
Avkastning (ton/ha)	27,5	33,5	32,2	..
Antal företag	26	40	23	31	21	24	28
Övriga kålväxter							
Areal (ha)	97	122	122	..
Skörd (ton)	1 805	2 365	2 060	..
Avkastning (ton/ha)	18,7	19,4	16,9	..
Antal företag	51	44	50	..
Övrigt & diverse							
Areal (ha)	465	651	401	570	311	141	480
Skörd (ton)	1 027	..
Antal företag	125	..
Totalt							
Areal (ha)	6 150	6 767	7 047	7 053	7 798	8 456	6 963
Skörd (ton)	290 212	..
Antal företag	1 158	1 045	987	901	791	792	976

Anm. "Areal" avser *skördad* areal för 2014, *sådd/planterad* areal för 2011 och *utnyttjad/odlad* areal för tidigare år. Kursiverad text i tabellen visar data som samlats in under rubriken "Övriga köksväxter" på enkäten och därför kan antas vara något underskattade.

6a. Köksväxter på friland 2014. Areal, skörd och antal företag efter län (blomkål–jordärtskocka)

6a. Outdoor vegetables 2014. Area, harvest and number of holdings by county

Län	Blomkål			Broccoli			Dill			Gurka			Isbergssallat			Annan sallat			Jordärtskocka		
	Areal (ha)	Skörd (ton)	Antal företag	Areal (ha)	Skörd (ton)	Antal företag	Areal (ha)	Skörd (ton)	Antal företag	Areal (ha)	Skörd (ton)	Antal företag	Areal (ha)	Skörd (ton)	Antal företag	Areal (ha)	Skörd (ton)	Antal företag	Areal (ha)	Skörd (ton)	Antal företag
Stockholms	2	6	5	1	5	6	2	5	9	1	8	5	10	109	12	0	2	4
Uppsala	0	1	3	1	3	5
Södermanlands	1	2	7	0	1	3
Östergötlands	3	50	3	5	28	5	17	53	10	3	87	7	1	4	3
Jönköpings	1	10	4	3	3	7
Kronobergs	-	-	-
Kalmar	0	1	4	2	16	5	1	2	5	41	2 765	12	-	-	-	2	11	5	-	-	-
Gotlands	-	-	-	1	44	3
Blekinge	8	121	3	8	84	3	5	16	7	31	2 552	7	9	185	3	1	2	3	1	6	3
Skåne	357	6 402	28	255	2 155	25	128	686	43	66	4 091	20	1 139	29 309	26	586	5 083	29	59	937	14
Hallands	4	40	7	4	38	6	15	49	13	10	132	5	2	17	2
Västra Götalands	8	59	9	14	147	13	18	124	18	6	406	9	8	114	5	1	3	6	3	26	7
Värmlands	3	33	5	1	1	3	-	-	-
Örebro	1	4	6	4	9	6	-	-	-
Västmanlands	0	2	3	-	-	-
Dalarnas	2	24	4	2	9	7	0	2	3	2	21	6	0	1	4
Gävleborgs	2	13	4	0	1	3	-	-	-
Västernorrlands	0	1	3	1	5	4	1	4	3	0	6	3	-	-	-
Jämtland	1	7	3	2	9	3	-	-	-	-	-	-
Västerbottens	1	6	5	2	11	6
Norrbottnens	1	4	6	7	65	11
Hela riket	392	6 769	95	308	2 604	118	194	955	138	152	9 971	88	1 168	29 774	55	619	5 394	100	86	1 126	48
2011	293	5 830	94	255	2 138	114	156	729	139	160	8 678	80	1 128	25 830	73	263	2 489	23	31	..	12
2008	237	3 798	83	217	1 485	102	158	709	140	161	7 247	73	1 222	28 482	74	21	..	11
2005	311	5 450	96	246	1 944	117	175	969	122	226	11 503	102	1 211	27 199	84	16	..	10
2002	316	4 850	98	163	..	88	279	12 313	117	1 092	23 350	114	94	865	63	12	..	12
1999	341	6 028	105	154	..	98	293	13 276	159	687	19 325	138	39	538	42	4	..	7
Snitt 1999–2011	299	5 191	95	161	..	117	224	10 603	106	1 068	24 837	97	43	17	..	10

Anm. "Areal" avser *skördad* areal för 2014, *sådd/planterad* areal för 2011 och *utnyttjad/odlad* areal för tidigare år. Kursiverad text i tabellen visar data som samlats in under rubriken "Övriga köksväxter" på enkäten och därför kan antas vara något underskattade.

6b. Köksväxter på friland 2014. Areal, skörd och antal företag efter län (kålrot–pumpor)

6b. Outdoor vegetables 2014. Area, harvest and number of holdings by county

Län	Kålrot			Majs			Matlök			Morot			Palsternacka			Persilja			Pumpor		
	Areal (ha)	Skörd (ton)	Antal företag	Areal (ha)	Skörd (ton)	Antal företag	Areal (ha)	Skörd (ton)	Antal företag	Areal (ha)	Skörd (ton)	Antal företag	Areal (ha)	Skörd (ton)	Antal företag	Areal (ha)	Skörd (ton)	Antal företag	Areal (ha)	Skörd (ton)	Antal företag
Stockholms	2	3	6	2	24	9	4	76	9	0	2	5	1	3	8	5	24	14
Uppsala	1	6	5	6	203	6
Södermanlands	0	1	3	1	3	5	3	14	7	0	0	3	0	1	3
Östergötlands	45	1 305	3	3	25	6	29	1 089	11	81	5 055	16	11	308	4	1	3	3
Jönköpings	1	4	3	22	1 079	6	0	3	4
Kronobergs	0	0	3	0	1	3	-	-	-	0	3	3
Kalmar	1	11	4	26	295	8	106	4 338	27	10	184	16	3	64	6	0	1	3	25	494	17
Gotlands	2	38	4	18	369	12	488	32 367	33	123	2 939	11	-	-	-
Blekinge	11	89	3	23	741	8	23	1 846	8	1	6	4
Skåne	92	2 912	28	146	963	22	911	44 277	77	1 125	69 632	90	105	2 603	19	31	222	19	83	1 583	29
Hallands	2	24	4	2	7	4	48	2 352	14	74	4 531	20	38	790	11	2	9	4	0	5	3
Västra Götalands	4	146	6	5	26	4	5	33	17	18	482	27	5	101	5	1	2	7	1	2	4
Värmlands	4	96	5	16	352	8	-	-	-
Örebro	1	6	3	2	9	3	1	4	7	29	1 932	10	0	0	3
Västmanlands	1	8	5	1	11	3	0	2	3	1	1	3
Dalarnas	0	6	4	1	12	7	15	364	14	1	22	4
Gävleborgs	2	5	3	7	145	7	1	1	3
Västernorrlands	1	6	3	2	15	5	1	10	3
Jämtland	-	-	-	-	-	-
Västerbottens	1	6	4	-	-	-	2	39	7	0	2	3	-	-	-	-	-	-
Norrbottnens	7	50	6	-	-	-	1	1	5	16	653	14	-	-	-
Hela riket	160	4 612	86	201	1 427	73	1 152	53 282	225	1 942	119 021	312	290	6 849	97	39	250	64	117	2 138	91
2011	192	5 254	99	153	1 273	69	1 017	41 623	218	1 927	104 870	295	349	9 320	107	36	..	16	59	864	34
2008	209	6 807	105	67	351	93	849	32 793	230	1 734	91 609	356	228	5 494	87	61	..	31	43	711	36
2005	163	4 894	124	140	993	93	903	28 614	274	1 727	96 228	419	180	4 717	80	60	..	31	73	..	52
2002	175	4 080	147	126	425	91	805	23 228	311	1 820	84 784	453	115	..	49	34	..	33	41	..	36
1999	197	5 945	154	84	524	87	791	35 283	313	1 756	84 308	500	110	..	46	43	..	42	36	..	35
Snitt 1999–2011	187	5 396	126	114	713	87	873	32 308	269	1 793	92 360	405	196	..	74	47	..	31	50	..	39

Anm. "Areal" avser *skördad* areal för 2014, *sådd/planterad* areal för 2011 och *utnyttjad/odlad* areal för tidigare år. Kursiverad text i tabellen visar data som samlats in under rubriken "Övriga köksväxter" på enkäten och därför kan antas vara något underskattade.

6c. Köksväxter på friland 2014. Areal, skörd och antal företag efter län (purjolök–övriga köksväxter)

6c. Outdoor vegetables 2014. Area, harvest and number of holdings by county

Län	Purjolök			Rödbeta			Sparris			Spenat			Vitkål			Övriga köksväxter			Totalt		
	Areal (ha)	Skörd (ton)	Antal företag	Areal (ha)	Skörd (ton)	Antal företag	Areal (ha)	Skörd (ton)	Antal företag	Areal (ha)	Skörd (ton)	Antal företag	Areal (ha)	Skörd (ton)	Antal företag	Areal (ha)	Skörd (ton)	Antal företag	Areal (ha)	Skörd (ton)	Antal företag
Stockholms	1	6	8	1	16	9	5	4	4	1	5	7	5	25	10	43	324	30
Uppsala	2	11	6	2	8	3	3	9	6	18	254	16
Södermanlands	0	1	4	1	6	7	1	6	3	2	6	6	11	43	16
Östergötlands	11	273	8	3	3	5	-	-	-	15	659	6	14	290	10	249	9 387	40
Jönköpings	-	-	-	-	-	-	1	11	4	2	12	4	32	1 138	11
Kronobergs	-	-	-	-	-	-	1	10	4	3	11	6	8	66	9
Kalmar	1	10	3	6	203	13	6	9	8	2	23	3	12	26	10	242	8 452	56
Gotlands	68	2 737	13	40	44	14	-	-	-	3	57	3	25	425	14	790	39 199	61
Blekinge	13	323	3	18	557	8	4	12	4	-	-	-	4	75	3	9	191	6	169	6 825	29
Skåne	148	4 662	20	297	12 529	55	59	93	36	111	2 110	14	170	9 335	35	225	3 165	66	6 094	202 749	285
Hallands	0	8	3	28	858	14	3	3	7	15	414	9	39	336	19	286	9 617	56
Västra Götalands	7	208	10	11	206	16	30	31	5	115	4 903	18	25	411	26	285	7 438	68
Värmlands	1	8	3	-	-	-	8	116	7	39	625	14
Örebro	1	6	6	-	-	-	-	-	-	6	76	5	3	19	6	48	2 069	20
Västmanlands	0	2	3	-	-	-	5	13	6	12	58	8
Dalarnas	1	25	9	6	119	8	9	87	8	43	705	21
Gävleborgs	3	21	6	-	-	-	2	3	4	21	193	10
Västernorrlands	1	6	4	-	-	-	1	12	3	2	9	4	12	93	8
Jämtland	-	-	-	-	-	-	1	8	3	-	-	-	7	57	4
Västerbottens	1	13	6	-	-	-	-	-	-	2	34	6	1	4	3	11	121	8
Norrbottnens	0	0	3	1	9	8	-	-	-	-	-	-	1	4	5	2	11	8	36	799	22
Hela riket	175	5 279	75	453	17 489	197	155	202	92	114	2 129	26	354	15 889	141	384	5 052	221	8 456	290 212	792
2011	181	5 013	84	331	10 258	166	131	..	66	167	2 703	23	428	17 795	132	540	7 798	..	791
2008	144	3 534	94	276	10 283	170	82	..	58	161	1 567	36	392	16 962	135	792	7 053	..	901
2005	127	3 424	92	288	12 699	159	67	..	52	243	2 113	30	370	15 557	156	522	7 047	..	987
2002	99	2 574	115	255	9 330	177	37	..	34	154	..	17	385	13 405	189	765	6 767	..	1 045
1999	138	3 245	105	303	14 400	162	16	..	19	134	..	20	447	19 842	201	578	6 150	..	1 158
Snitt 1999–2011	138	3 558	98	291	11 394	167	67	..	46	172	..	25	404	16 712	163	640	6 963	..	976

Anm. "Areal" avser *skördad* areal för 2014, *sådd/planterad* areal för 2011 och *utnyttjad/odlad* areal för tidigare år. Kursiverad text i tabellen visar data som samlats in under rubriken "Övriga köksväxter" på enkäten och därför kan antas vara något underskattade.

7. Köksväxter i växthus 1999–2014. Yta, skörd och antal företag efter gröda

7. Greenhouse vegetables 1999–2014. Area, harvest and number of holdings by crop

	1999	2002	2005	2008	2011	2014	Genomsnitt 1999–2011
Groddar & skott							
Växthusyta (kvm)	17 410	..
Skörd (ton)	385	..
Avkastning (kg/kvm)	22,1	..
Antal företag	15	..
Gurka							
Växthusyta (kvm)	621 253	605 935	595 754	545 912	605 671	634 599	594 905
Skörd (ton)	23 339	22 937	24 294	20 468	26 802	28 150	23 568
Avkastning (kg/kvm)	37,6	37,9	40,8	37,5	44,3	44,4	39,6
Antal företag	258	238	206	179	159	207	208
Kruksallat							
Växthusyta (kvm)	22 760	70 790	44 380	44 119	69 909	56 225	50 392
Skörd (1 000-tal st)	8 196	14 980	19 184	13 925	25 920	13 791	16 441
Avkastning (st/kvm)	360,1	211,6	432,3	315,6	370,8	245,3	326,3
Antal företag	8	10	14	13	8	15	11
Annan sallat							
Växthusyta (kvm)	87 020	69 825	62 087	57 388	47 455	57 216	64 755
Skörd (1 000-tal st)	3 106	3 836	5 520	6 622	3 334	3 478	4 484
Avkastning (st/kvm)	35,7	54,9	88,9	115,4	70,3	60,8	69,2
Antal företag	25	27	19	21	12	28	21
Kryddväxter							
Växthusyta (kvm)	21 779	53 291	61 542	90 730	77 075	95 479	60 883
Skörd (1 000-tal st)	11 023	22 557	19 406	30 534	25 869	41 198	21 878
Avkastning (st/kvm)	506,1	423,3	315,3	336,5	335,6	431,5	359,3
Antal företag	22	36	35	36	28	37	31
Melon							
Växthusyta (kvm)	22 793	18 622	11 903	6 198	6 005	4 961	13 104
Skörd (ton)	155	175	77	38	35	28	96
Avkastning (kg/kvm)	6,8	9,4	6,5	6,1	5,9	5,7	7,3
Antal företag	34	28	21	19	12	16	23
Paprika							
Växthusyta (kvm)	3 254	..
Skörd (ton)	23	..
Avkastning (kg/kvm)	7,0	..
Antal företag	51	..
Tomat, vanliga & på kvist							
Växthusyta (kvm)	284 481	..
Skörd (ton)	12 758	..
Avkastning (kg/kvm)	44,8	..
Antal företag	177	..
Tomat, specialsorter							
Växthusyta (kvm)	83 286	..
Skörd (ton)	1 822	..
Avkastning (kg/kvm)	21,9	..
Antal företag	97	..
Tomat, totalt							
Växthusyta (kvm)	557 254	642 133	455 965	370 083	349 413	367 767	474 970
Skörd (ton)	19 307	22 771	17 283	16 223	13 543	14 581	17 825
Avkastning (kg/kvm)	34,6	35,5	37,9	43,8	38,8	39,6	37,5
Antal företag	301	262	204	198	176	218	228
Övriga köksväxter							
Växthusyta (kvm)	..	27 728	9 736	21 076	12 449	16 064	17 747
Antal företag	..	38	28	48	45	40	40
Totalt							
Växthusyta (kvm)	1 452 988	1 488 324	1 240 368	1 135 506	1 167 977	1 252 974	1 297 033
Antal företag	462	407	332	295	259	329	351

Anm. Kursiverad text i tabellen visar data som samlats in under rubriken "Övriga köksväxter" på enkäten och därför kan antas vara något underskattade.

8a. Köksväxter i växthus 2014. Växthusyta, skörd och antal företag efter län (groddar & skott-melon)

8a. Greenhouse vegetables 2014. Greenhouse area, harvest and number of holdings by county

Län	Groddar & skott			Gurka			Kruksallat			Annan sallat			Kryddväxter			Melon		
	Yta (kvm)	Skörd (ton)	Antal företag	Yta (kvm)	Skörd (ton)	Antal företag	Yta (kvm)	Skörd (1 000-tal)	Antal företag	Yta (kvm)	Skörd (1 000-tal)	Antal företag	Yta (kvm)	Skörd (1 000-tal)	Antal företag	Yta (kvm)	Skörd (ton)	Antal företag
Stockholms	1 379	21	10	850	8	5	35 906	21 814	5	-	-	-
Uppsala	-	-	-	495	4	6	-	-	-	-	-	-
Södermanlands	520	6	8	-	-	-	340	6	5	-	-	-
Östergötlands	24 836	594	17	-	-	-	-	-	-	70	1	3	-	-	-
Jönköpings	-	-	-	926	12	7	1 430	48	3
Kronobergs	-	-	-	-	-	-
Kalmar	-	-	-	1 100	26	9	-	-	-	70	1	3	-	-	-
Gotlands	18 500	738	6	840	3	4
Blekinge	-	-	-	33 655	1 852	7	-	-	-	-	-	-	-	-	-	-	-	-
Skåne	14 090	306	4	508 869	23 515	56	1 220	11	3	3 415	20	5
Hallands	-	-	-	24 237	981	11	8 275	1 620	3
Västra Götalands	2 691	55	22	14 071	3 032	3	2 790	89	6	34 688	15 725	5
Värmlands	-	-	-	225	4	3	-	-	-	-	-	-
Örebro	-	-	-	560	4	6	-	-	-	-	-	-	-	-	-
Västmanlands	-	-	-	-	-	-	-	-	-	-	-	-	-	-	-
Dalarnas	-	-	-	2 310	34	11	-	-	-	-	-	-
Gävleborgs	-	-	-	402	3	5	-	-	-	-	-	-	-	-	-
Västernorrlands	433	6	7	-	-	-	-	-	-
Jämtland	-	-	-	-	-	-	-	-	-	-	-	-	-	-	-
Västerbottens	610	4	5	-	-	-
Norrbottnens	10 360	282	7	-	-	-	-	-	-
Hela riket	17 410	385	15	634 599	28 150	207	56 225	13 791	15	57 216	3 478	28	95 479	41 198	37	4 961	28	16
2011	605 671	26 802	159	69 909	25 920	8	47 455	3 334	12	77 075	25 869	28	6 005	35	12
2008	545 912	20 468	179	44 119	13 925	13	57 388	6 622	21	90 730	30 534	36	6 198	38	19
2005	594 754	24 294	206	44 380	19 184	14	62 087	5 520	19	61 542	19 406	35	11 903	77	21
2002	605 935	22 937	238	70 790	14 980	10	69 825	3 836	27	53 291	22 557	36	18 622	175	28
1999	621 253	23 339	258	22 760	8 196	8	87 020	3 106	25	21 779	11 023	22	22 793	155	34
Snitt 1999–2011	594 705	23 568	208	50 392	16 441	11	64 755	4 484	21	60 883	21 878	31	13 104	96	23

8b. Köksväxter i växthus 2014. Växthusyta, skörd och antal företag efter län (paprika–övriga köksväxter)

8b. Greenhouse vegetables 2014. Greenhouse area, harvest and number of holdings by county

Län	Paprika			Tomat, vanliga & på kvist			Tomat, specialsorter			Tomat, totalt			Övriga köksväxter			Totalt	
	Yta (kvm)	Skörd (ton)	Antal företag	Yta (kvm)	Skörd (ton)	Antal företag	Yta (kvm)	Skörd (ton)	Antal företag	Yta (kvm)	Skörd (ton)	Antal företag	Yta (kvm)	Skörd (ton)	Antal företag	Yta (kvm)	Antal företag
Stockholms	235	2	4	3 326	37	11	1 435	9	6	4 761	46	14	230	1	3	66 439	18
Uppsala	255	2	3	2 890	36	9	625	6	4	3 515	42	10	170	0	3	4 565	10
Södermanlands	225	0	3	2 085	28	8	875	13	4	2 960	41	9	4 585	9
Östergötlands	250	1	3	4 309	130	10	5 768	120	8	10 077	250	13	1 445	252	6	36 738	25
Jönköpings	2 240	27	7	560	6	5	2 800	33	8	5 488	11
Kronobergs	-	-	-
Kalmar	125	1	4	15 012	681	12	1 681	38	3	16 693	719	13	18 268	14
Gotlands	315	0	4	1 765	41	6	1 796	68	3	3 561	110	8	196	1	3	23 882	10
Blekinge	-	-	-	70 895	3 651	9	7 235	153	6	78 130	3 804	12	-	-	-	111 785	14
Skåne	347	4	5	139 438	6 820	25	45 768	1 148	19	185 206	7 968	32	11 680	259	8	785 327	88
Hallands	660	7	3	6 900	285	6	7 165	110	9	14 065	395	10	-	-	-	48 887	15
Västra Götalands	200	2	6	10 372	341	24	4 859	93	8	15 231	435	29	912	192	5	70 988	42
Värmlands	-	-	-	425	2	3	725	5	3	-	-	-	1 700	4
Örebro	330	3	4	4 522	157	6	1 270	22	4	5 792	179	8	6 912	10
Västmanlands	4 065	96	3	6 180	110	4	-	-	-	8 275	4
Dalarnas	25	0	3	2 661	38	13	3 017	42	13	5 627	13
Gävleborgs	2 166	19	7	2 218	19	7	-	-	-	8 690	8
Västernorrlands	2 692	68	6	600	10	4	3 292	78	8	4 760	10
Jämtland	-	-	-	-	-	-	-	-	-
Västerbottens	1 230	29	3	1 265	29	4	-	-	-	19 705	6
Norrbottnens	7 257	267	8	666	6	5	7 923	273	11	210	1	3	18 895	14
Hela riket	3 254	23	51	284 481	12 758	177	83 286	1 822	97	367 767	14 581	218	16 064	943	40	1 252 974	329
2011	349 413	13 543	176	12 449	..	45	1 167 977	259
2008	370 083	16 223	198	21 076	..	48	1 135 506	295
2005	455 965	17 283	204	9 736	..	28	1 240 368	332
2002	642 133	22 771	262	27 728	..	38	1 488 324	407
1999	557 254	19 307	301	1 452 988	462
Snitt 1999–2011	474 970	17 825	228	1 297 033	351

Anm. Kursiverad text i tabellen visar data som samlats in under rubriken "Övriga köksväxter" på enkäten och därför kan antas vara något underskattade.

9. Bär 1999–2014. Areal, skörd och antal företag efter odlingsform & gröda

9. Berries 1999–2014. Area, harvest and number of holdings by growth form & crop

	1999	2002	2005	2008	2011	2014	Genomsnitt 1999–2011
Frilandsodling							
Blåbär							
Areal (ha)	..	5	10	12	12	26	..
Skörd (ton)	9	24	54	..
Avkastning (ton/ha)	0,8	2,0	2,1	..
Antal företag	..	12	17	17	18	30	..
Hallon							
Areal (ha)	117	130	156	157	136	153	139
Skörd (ton)	118	191	250	448	432	537	288
Avkastning (ton/ha)	1,0	1,5	1,6	2,9	3,2	3,5	2,0
Antal företag	156	156	160	129	135	141	147
Havtorn							
Areal (ha)	..	3	3	8	15	30	..
Skörd (ton)	3	7	17	..
Avkastning (ton/ha)	0,3	0,5	0,6	..
Antal företag	..	5	9	16	19	31	..
Jordgubbar							
Areal (ha)	2 707	2 209	2 401	1 997	2 130	2 399	2 289
Skörd (ton)	12 520	9 845	12 137	11 711	12 652	15 752	11 773
Avkastning (ton/ha)	4,6	4,5	5,1	5,9	5,9	6,6	5,2
Antal företag	771	597	525	423	383	345	540
Nypon							
Areal (ha)	..	65	69	57	34	26	..
Skörd (ton)	9	5	3	..
Avkastning (ton/ha)	0,2	0,1	0,1	..
Antal företag	..	17	19	14	11	7	..
Svarta vinbär							
Areal (ha)	415	471	511	378	294	316	414
Skörd (ton)	478	395	493	313	280	328	392
Avkastning (ton/ha)	1,2	0,8	1,0	0,8	1,0	1,0	0,9
Antal företag	186	184	175	150	119	112	163
Vindruvor							
Areal (ha)	..	3	8	15	24	62	..
Skörd (ton)	8	15	85	..
Avkastning (ton/ha)	0,5	0,6	1,4	..
Antal företag	..	4	10	17	20	59	..
Övriga bär							
Areal (ha)	119	21	16	43	22	21	44
Skörd (ton)	23	..
Antal företag	56	..	27	62	32	34	..
Totalt friland							
Areal (ha)	3358	2909	3 191	2 665	2 666	3 033	2 958
Skörd (ton)	16 799	..
Antal företag	949	811	767	642	563	581	746
Växthusodling							
Hallon							
Växthusyta (kvm)	..	9 320	2 415	1 928	5 931	18 650	..
Skörd (ton)	..	7	4	2	32	17	..
Avkastning (kg/kvm)	..	0,8	1,7	1,0	5,4	0,9	..
Antal företag	..	5	5	3	9	12	..
Jordgubbar							
Växthusyta (kvm)	34 250	52 218	73 310	52 480	45 870	43 457	51 626
Skörd (ton)	82	248	363	234	241	266	234
Avkastning (kg/kvm)	2,4	4,7	5,0	4,5	5,3	6,1	4,4
Antal företag	17	20	23	16	14	18	18
Övriga bär							
Växthusyta (kvm)	9 045	2 946	2 763	..
Skörd (ton)	3	..
Antal företag	6	4	8	..
Totalt växthus							
Växthusyta (kvm)	..	65 738	88 925	63 453	54 747	64 870	..
Skörd (ton)	286	..
Antal företag	..	24	27	23	23	33	..

Anm. "Areal" avser *total* areal. Kursiverad text i tabellen visar data som samlats in under rubriken "Övriga bär" på enkäten och därför kan antas vara något underskattade.

10. Bär 2014. Areal, skörd och antal företag efter län

10. Berries 2014. Area, harvest and number of holdings by county

Län	Hallon			Jordgubbar			Svarta vinbär			Vindruvor			Övriga bär			Frilandsodling			Växthusodling		
	Areal (ha)	Skörd (ton)	Antal företag	Areal (ha)	Skörd (ton)	Antal företag	Areal (ha)	Skörd (ton)	Antal företag	Areal (ha)	Skörd (ton)	Antal företag	Areal (ha)	Skörd (ton)	Antal företag	Totalt friland			Totalt växthus		
																Areal (ha)	Skörd (ton)	Antal företag	Yta (kvm)	Skörd (ton)	Antal företag
Stockholms	1	1	4	14	16	9	2	1	8	3	3	4	20	22	20
Uppsala	39	252	5	-	-	-	3	4	5	43	257	11	-	-	-
Södermanlands	4	1	4	16	54	4	1	1	5	4	3	7	27	61	17	110	0	3
Östergötlands	10	48	6	106	674	19	1	1	3	118	723	26	7 050	26	5
Jönköpings	27	204	8	35	230	12	1 570	6	3
Kronobergs	3	9	3	5	2	5	8	12	6	-	-	-
Kalmar	18	31	12	418	2 375	41	12	14	7	12	3	5	460	2 424	55
Gotlands	3	5	8	24	162	11	1	2	3	38	184	14
Blekinge	37	135	19	259	1 888	45	2	2	3	3	13	4	304	2 040	54	3 210	27	3
Skåne	50	268	43	1 087	7 856	84	3	6	14	25	37	26	26	28	21	1 192	8 194	136	42 656	216	8
Hallands	1	2	4	82	627	14	-	-	-	7	9	6	91	639	24	-	-	-
Västra Götalands	18	30	16	168	767	44	15	11	14	27	22	23	228	832	77	740	1	3
Värmlands	22	156	6	-	-	-	24	158	9	-	-	-
Örebro	3	1	4	3	12	6	5	5	4	-	-	-	2	2	3	12	20	11	-	-	-
Västmanlands	1	3	4	10	12	3	-	-	-	18	37	8	-	-	-
Dalarnas	2	3	4	38	167	7	98	80	5	-	-	-	1	1	3	139	251	15	-	-	-
Gävleborgs	-	-	-	17	78	6	-	-	-	-	-	-	19	80	8	-	-	-
Västernorrlands	-	-	-	10	27	5	19	24	9	-	-	-	30	52	14
Jämtland	42	362	9	28	26	11	-	-	-	72	389	19	-	-	-
Västerbottens	3	2	5	14	21	11	13	15	6	-	-	-	2	3	3	33	41	19	-	-	-
Norrbottnens	10	29	6	112	122	19	124	153	26
Hela riket	153	537	141	2 399	15 752	345	316	328	112	62	85	59	103	98	97	3 033	16 799	581	64 870	286	33
2011	136	432	135	2 130	12 652	383	294	280	119	24	..	20	85	2 668	..	566	54 747	..	23
2008	157	448	129	1 997	11 711	423	378	313	150	15	..	17	119	2 665	..	642	63 453	..	23
2005	156	250	160	2 401	12 137	525	511	493	175	3	..	10	120	3 191	..	767	88 925	..	27
2002	130	191	156	2 209	9 845	597	471	395	184	8	..	4	91	2 909	..	811
1999	117	118	156	2 707	12 520	771	415	478	186	119	3 358	..	949
Snitt 1999–2011	139	288	147	2 289	11 773	540	414	392	163	107	2 958	..	747

Anm. "Areal" avser *total* areal. Kursiverad text i tabellen visar data som samlats in under rubriken "Övriga bär" på enkäten och därför kan antas vara något underskattade. Eftersom antalet företag som bedriver bärodling i växthus är litet, visar vi av sekretessskäl inte länsfördelningen för odlingen av enskilda bärgörder i just växthus.

11. Frukt 1999–2014. Areal, skörd och antal företag efter gröda

11. Fruit 1999–2014. Area, harvest and number of holdings by crop

	1999	2002	2005	2008	2011	2014	Genomsnitt 1999–2011
Körsbär							
Areal (ha)	195	188	139	101	95	40	144
Skörd (ton)	196	..	140	249	173	202	..
Avkastning (ton/ha)	1,0	..	1,0	2,5	1,8	5,1	..
Antal företag	73	65	77	63	48	36	65
Plommon							
Areal (ha)	101	169	94	88	69	42	104
Skörd (ton)	388	495	311	334	540	254	414
Avkastning (ton/ha)	3,8	2,9	3,3	3,8	7,9	6,1	4,3
Antal företag	148	135	104	98	75	73	112
Päron							
Areal (ha)	185	172	197	168	156	136	176
Skörd (ton)	1 159	1 972	1 687	1 629	2 452	1 809	1 780
Avkastning (ton/ha)	6,3	11,5	8,6	9,7	15,7	13,3	10,3
Antal företag	133	111	127	116	94	93	116
Äpple							
Areal (ha)	1 531	1 334	1 440	1 432	1 371	1 444	1 422
Skörd (ton)	18 006	18 005	17 683	22 150	20 684	24 580	19 306
Avkastning (ton/ha)	11,8	13,5	12,3	15,5	15,1	17,0	13,6
Antal företag	296	231	259	276	236	282	260
Totalt							
Areal (ha)	2011	1862	1 871	1 789	1 690	1 662	1 845
Skörd (ton)	19 749	21 093	19 821	24 362	23 849	26 845	21 775
Antal företag	365	350	309	324	262	308	322

12. Frukt 2014. Areal, mängd och antal företag efter län

12. Fruit 2014. Area, amount and number of holdings by county

Län	Körsbär			Plommon			Päron			Äpple			Totalt		
	Areal (ha)	Skörd (ton)	Antal företag	Areal (ha)	Skörd (ton)	Antal företag	Areal (ha)	Skörd (ton)	Antal företag	Areal (ha)	Skörd (ton)	Antal företag	Areal (ha)	Skörd (ton)	Antal företag
Stockholms	0	1	3	2	2	5	0	1	4	9	37	14	12	41	14
Uppsala	-	-	-	-	-	-	16	154	5	16	155	7
Södermanlands	-	-	-	5	7	5	5	9	6
Östergötlands	-	-	-	6	33	10	13	69	12
Jönköpings	2	10	5	61	1 429	12	65	1 453	13
Kronobergs	-	-	-	6	39	10	13	137	10	20	179	13
Kalmar	-	-	-	-	-	-	-	-	-	3	36	6	3	36	6
Gotlands	9	17	5	14	23	7
Blekinge	11	28	5	2	18	3	32	310	11	45	357	16
Skåne	18	123	15	25	190	37	125	1 766	69	1 253	22 184	164	1 422	24 263	170
Hallands	-	-	-	2	1	3	7	21	6	10	24	6
Västra Götalands	1	2	5	1	1	5	1	1	4	15	74	16	18	78	18
Värmlands	-	-	-	-	-	-	1	10	4	1	10	4
Örebro	-	-	-	-	-	-	3	14	5	4	20	7
Västmanlands	-	-	-
Dalarnas	-	-	-	-	-	-	0	1	3	0	1	3
Gävleborgs	-	-	-	-	-	-	-	-	-	-	-	-	-	-	-
Västernorrlands	-	-	-	-	-	-	-	-	-	-	-	-	-	-	-
Jämtland	-	-	-	-	-	-	-	-	-	-	-	-	-	-	-
Västerbottens	-	-	-	1	4	3	2	8	3
Norrbottnens	-	-	-	-	-	-	-	-	-
Hela riket	40	202	36	42	254	73	136	1 809	93	1 444	24 580	282	1 662	26 845	308
2011	95	173	48	69	540	75	156	2 452	94	1 371	20 684	236	1 690	23 849	262
2008	101	249	62	85	327	87	168	1 629	116	1 432	22 150	276	1 789	24 355	324
2005	139	140	77	94	311	104	197	1 687	127	1 441	17 683	259	1 871	19 821	309
2002	188	216	65	169	495	135	172	1 972	111	1 334	18 005	231	1 862	20 688	350
1999	195	196	73	101	388	148	185	1 159	133	1 531	18 006	296	2 011	19 749	365
Snitt 1999–2011	144	195	65	103	412	110	176	1 780	116	1 422	19 306	260	1 845	21 692	322

13a. Plantskoleväxter 1999–2014. Areal, mängd och antal företag efter grödtype (barrväxter–lövfällande träd)

13a. Nursery plants 1999–2014. Area, amount and number of holdings by crop type

	1999			2002			2005			2008			2011			2014			Snitt 1999–2011			
	Friland	Cont	Totalt	Friland	Cont	Totalt	Friland	Cont	Totalt	Friland	Cont	Totalt	Friland	Cont	Totalt	Friland	Cont	Totalt	Friland	Cont	Totalt	
Barrväxter																						
Areal (ha)	23,2	2,3	25,5	21,7	4,4	26,1	19,3	3,1	22,4	14,7	2,7	17,4	11,8	3,1	14,9	13,0	2,7	15,7	18,1	3,1	21,3	
Antal plantor (1 000-tal)	245	138	383	136	137	273	120	123	243	150	162	312	44	134	178	89	121	210	139	139	278	
Antal företag	25	17	..	23	14	..	17	15	24	13	12	19	5	9	10	11	17	24	17	13	..	
Bärbuskar																						
Areal (ha)	32,1	1,5	33,6	23,1	3,1	26,2	4,7	1,3	6,0	4,9	1,1	6,0	0,4	3,7	4,1	13,6	3,3	17,0	13,0	2,1	15,2	
Antal plantor (1 000-tal)	236	86	322	203	105	308	46	72	118	36	75	111	..	183	..	197	172	369	..	104	..	
Antal företag	21	16	..	15	14	..	8	15	18	8	12	18	..	16	..	11	16	26	..	15	..	
Fruktträd																						
Areal (ha)	77,8	3,1	80,9	55,1	8,4	63,5	86,2	5,1	91,3	70,2	4,8	75,0	34,3	5,8	40,1	25,3	4,4	29,7	64,7	5,4	70,2	
Antal plantor (1 000-tal)	1 088	66	1 154	341	91	432	1 205	114	1 319	546	68	614	478	92	570	324	81	405	732	86	818	
Antal företag	36	18	..	31	18	..	26	18	44	25	10	30	18	11	23	11	16	23	27	15	..	
Häck- & landskapsväxter																						
Areal (ha)	43,8	0,5	44,3	33,9	1,3	35,2	36,0	1,0	37,0	29,0	0,8	29,8	21,8	1,4	23,2	31,4	3,2	34,6	32,9	1,0	33,9	
Antal plantor (1 000-tal)	4 506	171	4 677	4 673	227	4 900	4 730	221	4 951	2 229	288	2 517	4 556	566	5 122	3 983	669	4 652	4 139	295	4 433	
Antal företag	22	9	..	19	5	..	18	12	24	10	9	16	8	10	15	12	14	22	15	9	..	
Jordgubbsplantor																						
Areal (ha)	69,6	-	69,6	49,8	-	49,8	39,1	0,5	39,6	29,4	1,0	30,4	119,1	30,8	149,9	0,2	2,1	2,3	61,4	10,8	67,9	
Antal plantor (1 000-tal)	7 062	-	7 062	4 694	-	4 694	5 265	2 566	7 535	435	7 970	7	933	940	5 424	
Antal företag	33	-	33	23	-	23	16	15	14	5	19	4	15	19	20	
Lövfällande träd																						
Areal (ha)	198,1	4,4	202,5	137,2	10,2	147,4	136,2	3,3	139,5	140,4	4,8	145,2	139,3	5,7	145,0	189,3	12,8	202,1	150,2	5,7	155,9	
Antal plantor (1 000-tal)	652	50	702	723	51	774	216	38	254	340	83	423	273	101	374	345	83	428	441	65	505	
Antal företag	44	13	..	43	16	..	28	16	34	24	14	29	21	17	28	24	23	39	32	15	..	

Anm. "Areal" avser total frilandsareal använd för respektive gröda. Eftersom antalet företag som bedriver odling av plantskoleväxter är relativt litet, visar vi av sekretesskäl inte länsfördelningen för denna odling. "Cont" är en förkortning för "Container".

13b. Plantskoleväxter 1999–2014. Areal, mängd och antal företag efter grödtype (perenner–övriga plantskoleväxter)

13b. Nursery plants 1999–2014. Area, amount and number of holdings by crop type

	1999			2002			2005			2008			2011			2014			Snitt 1999–2011		
	Friland	Cont	Totalt	Friland	Cont	Totalt	Friland	Cont	Totalt	Friland	Cont	Totalt	Friland	Cont	Totalt	Friland	Cont	Totalt	Friland	Cont	Totalt
Perenner																					
Areal (ha)	22,2	7,6	29,8	25,3	19,6	44,9	20,1	13,6	33,7	16,3	14,5	30,8	9,6	23,9	33,5	8,4	22,4	30,8	18,7	15,8	34,5
Antal plantor (1 000-tal)	2 353	3 371	5 724	1 505	4 606	6 111	2 591	3 086	5 677	2 016	3 735	5 751	680	4 746	5 426	2 033	9 183	11 216	1 829	3 909	5 738
Antal företag	31	30	..	30	31	..	28	38	56	20	23	39	9	27	34	30	58	79	24	30	..
Prydnadsbuskar																					
Areal (ha)	83,0	16,1	99,1	37,3	25,4	62,7	22,0	22,7	44,7	25,1	18,2	43,3	14,5	15,7	30,2	13,4	32,0	45,4	36,4	19,6	56,0
Antal plantor (1 000-tal)	1 638	995	2 633	709	1 195	1 904	373	1 328	1 701	404	1 166	1 570	223	1 230	1 453	152	1 361	1 514	669	1 183	1 852
Antal företag	44	36	..	37	32	..	22	30	45	19	24	36	11	21	25	8	32	34	27	29	..
Rosor																					
Areal (ha)	20,7	1,3	22,0	23,2	3,4	26,6	9,9	3,0	12,9	3,9	1,0	4,9	3,2	1,4	4,6	1,5	1,6	3,1	12,2	2,0	14,2
Antal plantor (1 000-tal)	1 005	47	1 052	552	117	669	474	110	584	189	91	280	136	146	282	93	82	175	471	102	573
Antal företag	19	13	..	19	13	..	9	15	22	7	10	16	3	14	15	5	14	16	11	13	..
Övriga plantskoleväxter																					
Areal (ha)	45,3	3,1	48,4	28,0	4,3	32,3	19,4	1,7	21,1	85,1	2,0	87,1	20,5	0,7	21,2	62,5	3,8	66,3	39,7	2,4	42,0
Antal plantor (1 000-tal)	5 499	120	5 619	3 245	811	4 056	2 433	311	2 744	11 310	1 454	12 764	980	158	1 138	1 818	581	2 400	4 693	571	5 264
Antal företag	18	16	32	24	10	33	11	16	25	14	17	28
Totalt																					
Frilandsareal (ha)	615,8	39,9	655,7	434,6	80,1	514,7	392,9	55,3	448,2	419,0	50,9	469,9	374,5	92,2	466,7	358,6	88,4	447,0	447,4	63,7	511,0
Växthusyta (kvm)	105 898
Antal plantor (1 000-tal)	24 284	5 044	29 328	16 781	7 340	24 121	17 453	5 403	22 856	19 786	7 122	26 908	14 905	7 791	22 696	9 041	13 266	22 309	18 642	6 540	25 182
Antal företag	181	60	..	160	68	181	115	67	143	106	45	126	68	54	103	76	95	142	126	59	..

Anm. "Areal" avser total frilandsareal använd för respektive gröda. Eftersom antalet företag som bedriver odling av plantskoleväxter är relativt litet, visar vi av sekretesskäl inte länsfördelningen för denna odling. "Cont" är en förkortning för "Container".

14. Snittblommor 1999–2014. Yta, mängd och antal företag efter gröda

14. Cut flowers 1999–2014. Area, amount and number of holdings by crop

	1999	2002	2005	2008	2011	2014	Genomsnitt 1999–2011
Narcisser							
Skörd (1 000-tal st)	2 080	1 023	787	456	336	104	936
Antal företag	193	169	116	83	46	30	121
Tulpaner							
Skörd (1 000-tal st)	101 614	112 025	114 363	125 727	152 428	141 824	121 231
Antal företag	259	252	174	122	82	69	178
Övriga lökblommor							
Skörd (1 000-tal st)	384	2 580	634	501	11	117	..
Antal företag	30	37	24	13	5	14	..
Ej lökblommor							
Skörd (1 000-tal st)	17 271	11 383	3 805	3 636	2 568	3 327	7 733
Antal företag	90	64	45	31	15	49	49
Totalt							
Skörd (1 000-tal st)	121 349	127 011	119 589	130 320	155 344	145 372	130 723
Odlad växthusyta (kvm)	113 079	112 136	..
Odlad frilandsyta (kvm)	229 380	237 760	..
Antal företag	..	272	186	134	98	119	..

15. Snittblommor 2014. Mängd och antal företag efter län

15. Cut flowers 2014. Amount and number of holdings by county

Län	Narcisser		Tulpaner		Övriga lökblommor		Ej lökblommor		Totalt	
	Skörd (1 000-tal st)	Antal företag	Skörd (1 000-tal st)	Antal företag	Skörd (1 000-tal st)	Antal företag	Skörd (1 000-tal st)	Antal företag	Skörd (1 000-tal st)	Antal företag
Stockholms	-	-	36 027	4	-	-	1 230	4	37 257	8
Uppsala	-	-	-	-	-	-
Södermanlands	23 072	3	-	-	23 177	5
Östergötlands	2	3	916	8	938	10
Jönköpings	1 208	4	1 218	6
Kronobergs	13	3	15 043	4	15 067	5
Kalmar	4	4	389	6	-	-	11	5	404	11
Gotlands	-	-	-	-	-	-	-	-	-	-
Blekinge	83	6	202	7
Skåne	9	4	31 221	11	59	4	1 482	8	32 771	20
Hallands	13 110	4	71	4	13 216	10
Västra Götalands	9	3	1 026	8	238	6	1 293	12
Värmlands	-	-	-	-	-	-
Örebro	4	5	126	6	-	-	169	7
Västmanlands	215	3
Dalarnas	285	3	-	-	312	5
Gävleborgs	-	-	-	-	-	-
Västernorrlands	-	-	2 032	3
Jämtland	-	-	-	-	-	-
Västerbottens	-	-	-	-	-	-	-	-	-	-
Norrbottens	-	-	62	3
Hela riket	104	30	141 824	69	117	14	3 327	49	145 372	119
2011	336	46	152 428	82	2 568	15	155 344	98
2008	456	83	125 727	122	501	13	3 636	31	130 320	134
2005	787	116	114 363	174	634	24	3 805	45	119 589	186
2002	1 023	169	112 025	252	2 580	37	11 383	64	127 011	272
1999	2 080	193	101 614	259	384	30	17 271	90	121 349	..
Snitt 1999–2011	936	121	121 231	178	7 733	49	130 723	..

16. Lökväxter i kruka 1999–2014. Yta, mängd och antal företag efter gröda

16. Potted bulbous plants 1999–2014. Area, amount and number of holdings by crop

	1999	2002	2005	2008	2011	2014	Genomsnitt 1999–2011
Amaryllis							
Skörd (1 000-tal st)	1 193	1 837	2 146	2 300	2 763	2 480	2 048
Antal företag	278	322	252	176	119	114	229
Hyacinter							
Skörd (1 000-tal st)	7 245	7 325	7 671	6 439	6 598	6 474	7 056
Antal företag	..	259	195	134	91	92	..
Narcisser							
Skörd (1 000-tal st)	2 686	2 461	3 091	3 050	7 230	4 990	3 704
Antal företag	150	173	142	98	74	89	127
Övriga lökväxter i kruka							
Skörd (1 000-tal st)	942	1 450	1 517	1 412	928	1 157	1 250
Antal företag	67	90	87	55	50	53	70
Totalt							
Skörd (1 000-tal st)	12 066	13 072	14 425	13 201	17 518	15 144	14 056
Odlad växthusyta (kvm)	93 403	..
Antal företag	..	364	287	198	140	137	..

17. Lötblommor i kruka 2014. Mängd och antal företag efter län

17. Potted bulbous plants 2014. Amount and number of holdings by county

Län	Amaryllis		Hyacinter		Narcisser		Övriga lökväxter i kruka		Totalt	
	Skörd (1 000-tal krukor)	Antal företag	Skörd (1 000-tal krukor)	Antal företag	Skörd (1 000-tal krukor)	Antal företag	Skörd (1 000-tal krukor)	Antal företag	Skörd (1 000-tal krukor)	Antal företag
Stockholms	620	8	1 734	5	1 236	7	221	4	3 810	9
Uppsala	-	-	-	-	-	-	-	-	-	-
Södermanlands	343	7	967	7	744	7	157	4	2 210	8
Östergötlands	21	7	91	6	26	6	3	3	141	8
Jönköpings	8	6	11	4	65	6
Kronobergs	97	5	520	4	420	3	1 045	5
Kalmar	5	8	20	7	6	6	33	8
Gotlands
Blekinge	6	3	27	4	36	5
Skåne	331	22	1 381	18	1 526	16	16	9	3 255	23
Hallands	710	5	955	7	505	7	445	5	2 615	11
Västra Götalands	77	13	29	8	92	11	24	6	221	17
Värmlands	-	-
Örebro	21	8	96	5	14	7	10	5	140	9
Västmanlands
Dalarnas	5	4	10	3	2	3	17	5
Gävleborgs	69	5	322	3	311	3	44	3	746	6
Västernorrlands	19	6	93	5	20	3	132	7
Jämtland
Västerbottens	-	-	-	-
Norrbottens	-	-
Hela riket	2 480	114	6 474	92	4 990	89	1 157	53	15 102	137
2011	2 763	119	6 598	91	7 230	74	928	50	17 518	140
2008	2 300	176	6 439	134	3 050	98	1 412	55	13 201	198
2005	2 146	252	7 671	195	3 091	142	1 517	87	14 425	287
2002	1 837	322	7 325	259	2 461	173	1 450	90	13 072	364
1999	1 193	278	7 245	..	2 686	150	942	67	12 066	..
Snitt 1999–2011	2 048	229	7 056	..	3 704	127	1 250	70	14 056	..

18. Krukväxter 1999–2014. Mängd och antal företag efter gröda

18. Potted plants 1999–2014. Amount and number of holdings by crop

	1999	2002	2005	2008	2011	2014	Genomsnitt 1999–2011
Azalea							
Skörd (1 000-tal krukor)	958	954	878	..
Antal företag	14	15	15	..
Begonia							
Skörd (1 000-tal krukor)	7 891	5 066	3 463	2 471	2 728	1 807	4 324
Antal företag	248	204	142	102	112	142	162
Cyklamen							
Skörd (1 000-tal krukor)	1 335	1 290	1 140	1 017	1 141	1 030	1 185
Antal företag	142	125	89	70	55	60	96
Gröna växter							
Skörd (1 000-tal krukor)	1 387	1 089	760	744	747	645	945
Antal företag	113	95	61	38	29	40	67
Hortensia							
Skörd (1 000-tal krukor)	262	298	418	..
Antal företag	11	13	24	..
Impatiens							
Skörd (1 000-tal krukor)	1 793	1 838	1 338	907	955	751	1 366
Antal företag	227	184	173	117	85	91	157
Julstjärna							
Skörd (1 000-tal krukor)	6 646	6 112	4 592	5 669	3 576	3 344	5 319
Antal företag	273	224	170	118	88	95	175
Kalanchoë							
Skörd (1 000-tal krukor)	3 166	3 934	5 382	6 387	2 528	2 266	4 279
Antal företag	30	26	18	20	8	10	20
Krysantemum							
Skörd (1 000-tal krukor)	2 925	2 506	2 089	3 749	1 001	1 861	2 454
Antal företag	42	36	33	25	19	33	31
Marguerit							
Skörd (1 000-tal krukor)	1 965	2 569	1 587	2 730	1 729	1 328	2 116
Antal företag	246	242	193	140	108	130	186
Pelargon							
Skörd (1 000-tal krukor)	10 647	11 352	10 547	10 573	9 609	10 042	10 546
Antal företag	537	548	465	346	289	342	437
Praktpetunia							
Skörd (1 000-tal krukor)	..	1 319	1 193	1 452	1 108	1 461	..
Antal företag	..	335	302	220	153	196	..
Primula							
Skörd (1 000-tal krukor)	1 302	1 516	919	1 008	921	996	1 133
Antal företag	58	51	36	33	20	42	40
Saintpaulia							
Skörd (1 000-tal krukor)	2 463	2 099	1 600	796	1 192	536	1 630
Antal företag	27	26	24	17	16	20	22
Övriga krukväxter							
Skörd (1 000-tal krukor)	6 991	7 671	6 314	3 170	3 772	2 053	5 584
Antal företag	280	272	165	180	142	95	208
Totalt							
Skörd (1 000-tal krukor)	48 511	48 361	40 923	41 892	30 121	29 415	41 962
Antal företag	608	619	514	389	332	388	492

Anm. Kursiverad text i tabellen visar data som samlats in under rubriken "Övriga krukväxter" på enkäten och därför kan antas vara något underskattade.

19a. Krukväxter 2014. Mängd och antal företag efter län (azalea–kalanchoë)

19a. Potted plants 2014. Amount and number of holdings by county

Län	Azalea		Begonia		Cyklamen		Gröna växter		Hortensia		Impatiens		Julstjärna		Kalanchoë	
	Skörd (1 000-tal krukor)	Antal företag	Skörd (1 000-tal krukor)	Antal företag	Skörd (1 000-tal krukor)	Antal företag	Skörd (1 000-tal krukor)	Antal företag	Skörd (1 000-tal krukor)	Antal företag	Skörd (1 000-tal krukor)	Antal företag	Skörd (1 000-tal krukor)	Antal företag	Skörd (1 000-tal krukor)	Antal företag
Stockholms	170	3	178	8	55	5	39	4	158	3	41	5	205	9	-	-
Uppsala	-	-	-	-	-	-	-	-
Södermanlands	-	-	21	3	13	3	8	4	155	7	-	-
Östergötlands	188	10	38	3	14	7	6	8	20	4	-	-
Jönköpings	2	3	4	3	56	4	-	-
Kronobergs	-	-	14	4	-	-	-	-	-	-
Kalmar	4	6	5	4	-	-	3	6	14	5	-	-
Gotlands	-	-	-	-	-	-	-	-	-	-	-	-	-	-
Blekinge	-	-	15	5	15	3	-	-	9	6	-	-
Skåne	3	3	841	15	296	13	494	13	79	4	531	16	1 660	25	2 174	6
Hallands	28	8	124	3	-	-	25	4	320	5
Västra Götalands	237	22	343	9	53	3	70	12	297	11
Värmlands	9	5	12	3	-	-
Örebro	7	4	4	6	15	4
Västmanlands	77	6	30	3	28	3	177	4	-	-
Dalarnas	-	-	14	7	2	4	-	-
Gävleborgs	-	-	29	4	64	3	6	3	112	3	-	-
Västernorrlands	68	11	18	3	-	-
Jämtland	-	-	7	5	-	-	-	-	-	-	-	-
Västerbottens	-	-	60	10	-	-	2	3	-	-
Norrbottens	-	-	2	5	-	-	-	-	-	-	-	-	-	-
Hela riket	878	15	1 807	142	1 030	60	645	40	418	24	751	91	3 344	95	2 266	10
2011	954	15	2 728	112	1 141	55	747	29	298	13	955	85	3 576	88	2 528	8
2008	958	14	2 471	102	1 017	70	744	38	262	11	907	117	5 669	118	6 387	20
2005	3 463	142	1 140	89	760	61	1 338	173	4 592	170	5 382	18
2002	5 066	204	1 290	125	1 089	95	1 838	184	6 112	224	3 934	26
1999	7 891	248	1 335	142	1 387	113	1 793	227	6 646	273	3 166	30
Snitt 1999–2011	4 324	162	1 185	96	945	67	1 366	157	5 319	175	4 279	20

19b. Krukväxter 2014. Mängd och antal företag efter län (krysantemum–övriga krukväxter)

19b. Potted plants 2014. Amount and number of holdings by county

Län	Krysantemum		Marguerit		Pelargon		Praktpetunia		Primula		Saintpaulia		Övriga krukväxter		Totalt	
	Skörd (1 000-tal krukor)	Antal företag	Skörd (1 000-tal krukor)	Antal företag	Skörd (1 000-tal krukor)	Antal företag	Skörd (1 000-tal krukor)	Antal företag	Skörd (1 000-tal krukor)	Antal företag	Skörd (1 000-tal krukor)	Antal företag	Skörd (1 000-tal krukor)	Antal företag	Skörd (1 000-tal krukor)	Antal företag
Stockholms	59	9	1 181	20	170	13	78	5	164	5	163	8	2 741	27
Uppsala	-	-	83	10	5	5	-	-	-	-	101	11
Södermanlands	170	3	385	13	27	6	861	15
Östergötlands	-	-	15	8	247	22	28	13	15	5	607	25
Jönköpings	10	6	147	8	9	6	-	-	260	9
Kronobergs	-	-	10	3	255	8	16	7	-	-	521	8
Kalmar	3	4	57	14	9	10	6	5	-	-	107	18
Gotlands	-	-	-	-	33	5	-	-	-	-	36	5
Blekinge	17	6	117	11	12	7	-	-	2	3	194	13
Skåne	1 333	12	844	21	4 250	67	826	29	626	9	228	3	942	20	15 125	81
Hallands	61	8	1 016	23	51	10	81	5	-	-	320	9	3 113	27
Västra Götalands	28	4	46	12	1 045	43	121	22	148	4	85	4	203	12	2 770	44
Värmlands	11	6	170	11	24	9	-	-	355	11
Örebro	1	3	119	14	18	11	2	3	-	-	11	4	191	14
Västmanlands	-	-	39	5	245	11	16	4	26	3	755	11
Dalarnas	6	8	79	12	11	8	-	-	8	3	150	14
Gävleborgs	-	-	7	5	276	11	15	7	-	-	257	3	777	11
Västernorrlands	2	3	13	9	107	14	21	11	-	-	30	6	260	14
Jämtland	-	-	1	3	13	5	2	4	-	-	-	-	13	4	40	7
Västerbottens	14	7	193	11	76	9	23	3	414	13
Norrbottens	-	-	2	3	24	9	5	4	-	-	-	-	39	10
Hela riket	1 861	33	1 328	130	10 042	342	1 461	196	996	42	536	20	2 053	95	29 415	388
2011	1 001	19	1 729	108	9 609	289	1 108	153	921	20	1 192	16	3 772	142	30 121	332
2008	3 749	25	2 730	140	10 573	346	1 452	220	1 008	33	796	17	3 170	180	41 892	389
2005	2 089	33	1 587	193	10 547	465	1 193	302	919	36	1 600	24	6 314	165	40 923	514
2002	2 506	36	2 569	242	11 352	548	1 319	335	1 516	51	2 099	26	7 671	272	48 361	619
1999	2 925	42	1 965	246	10 647	537	1 302	58	2 463	27	6 991	280	48 511	608
Snitt 1999–2011	2 454	31	2 116	186	10 546	437	1 133	40	1 630	22	5 584	208	41 962	492

Anm. Kursiverad text i tabellen visar data som samlats in under rubriken "Övriga krukväxter" på enkäten och därför kan antas vara något underskattade.

20. Utplanteringsväxter 1999–2014. Mängd och antal företag efter gröda

20. Bedding plants 1999–2014. Amount and number of holdings by crop

	1999	2002	2005	2008	2011	2014	Genomsnitt 1999–2011
Blomstertobak							
Skörd (1 000-tal krukor)	288	346	355	..
Antal företag	157	194	235	..
Fuchsia							
Skörd (1 000-tal krukor)	214	147	469	..
Antal företag	212	..
Impatiens							
Skörd (1 000-tal krukor)	2 275	1 970	1 381	894	912	656	1 486
Antal företag	464	429	333	233	194	209	331
Isbegonia							
Skörd (1 000-tal krukor)	577	903	2 813	..
Antal företag	36	53	273	..
Köksväxtplantor							
Skörd (1 000-tal krukor)	879	569	2 534	..
Antal företag	21	29	210	..
Lobelia							
Skörd (1 000-tal krukor)	7 605	7 040	5 705	4 360	5 335	5 677	6 009
Antal företag	552	545	460	333	295	352	437
Penséeer							
Skörd (1 000-tal krukor)	20 758	23 891	21 978	17 603	19 432	24 304	20 732
Antal företag	533	522	455	324	261	318	419
Petunia							
Skörd (1 000-tal krukor)	9 827	7 736	6 002	4 924	5 539	5 969	6 806
Antal företag	583	557	456	319	281	329	439
Rosor							
Skörd (1 000-tal krukor)	58	..
Antal företag	45	..
Silverek							
Skörd (1 000-tal krukor)	900	1 247	1 425	..
Antal företag	209	233	285	..
Tagetes							
Skörd (1 000-tal krukor)	7 110	5 879	5 254	4 100	3 884	4 832	5 245
Antal företag	593	586	484	335	296	346	459
Övriga utplanteringsväxter							
Skörd (1 000-tal krukor)	15 527	18 501	20 562	9 537	4 736	5 804	13 773
Antal företag	553	598	492	412	264	256	464
Totalt							
Skörd (1 000-tal krukor)	63 101	65 017	60 882	44 276	43 050	54 895	55 265
Antal företag	705	690	582	422	362	466	552

Anm. Kursiverad text i tabellen visar data som samlats in under rubriken "Övriga utplanteringsväxter" på enkäten och därför kan antas vara något underskattade.

21a. Utplanteringsväxter 2014. Mängd och antal företag efter län (blomstertobak–penséer)

21a. Bedding plants 2014. Amount and number of holdings by county

Län	Blomstertobak		Fuchsia		Impatiens		Isbegonia		Köksväxtpantor		Lobelia		Penséer	
	Skörd (1 000-tal krukor)	Antal företag	Skörd (1 000-tal krukor)	Antal företag	Skörd (1 000-tal krukor)	Antal företag	Skörd (1 000-tal krukor)	Antal företag	Skörd (1 000-tal krukor)	Antal företag	Skörd (1 000-tal krukor)	Antal företag	Skörd (1 000-tal krukor)	Antal företag
Stockholms	17	13	19	8	5	7	98	13	143	11	494	14	1 295	20
Uppsala	7	6	4	4	2	5	29	7	17	8	35	9	131	7
Södermanlands	9	7	65	9	31	8	78	10	6	5	297	14	375	12
Östergötlands	13	23	14	18	11	18	349	22	99	16	101	27	677	22
Jönköpings	1	4	4	8	4	6	41	7	7	5	52	10	245	8
Kronobergs	6	6	3	4	121	7	13	4	22	8	160	8
Kalmar	3	8	4	9	4	10	42	15	11	10	33	18	130	15
Gotlands	4	5	2	4	1	3	4	5	12	5	61	5
Blekinge	8	9	4	8	9	9	64	12	12	6	87	12	555	9
Skåne	158	32	188	29	401	41	1 336	48	1 681	39	2 764	61	14 028	59
Hallands	49	10	72	9	85	14	137	16	88	5	628	21	2 320	17
Västra Götalands	22	27	23	20	44	25	292	34	163	23	137	40	1 904	36
Värmlands	9	12	9	9	16	10	34	10	27	10	177	13	391	11
Örebro	3	8	12	10	6	8	85	14	13	10	52	16	338	12
Västmanlands	6	6	11	8	5	3	44	10	18	4	81	12	285	8
Dalarnas	6	12	4	11	5	9	17	10	25	11	63	15	139	15
Gävleborgs	11	10	12	9	8	5	10	6	4	4	55	10	102	10
Västernorrlands	7	12	4	10	4	7	14	11	11	10	174	13	393	15
Jämtland	0	3	1	3	7	4	22	6	55	7
Västerbottens	12	14	10	11	10	8	9	9	168	10	347	15	626	9
Norrbottens	6	12	2	9	1	6	5	5	20	10	44	13	96	13
Hela riket	355	235	469	212	656	209	2 813	273	2 534	210	5 677	352	24 304	318
2011	346	194	147	..	912	194	903	53	569	29	5 335	295	19 432	261
2008	288	157	214	..	894	233	577	36	879	21	4 360	333	17 603	324
2005	1 381	333	5 705	460	21 978	455
2002	1 970	429	7 040	545	23 891	522
1999	2 275	464	7 605	552	20 758	533
Snitt 1999–2011	1 486	331	6 009	437	20 732	419

Anm. Kursiverad text i tabellen visar data som samlats in under rubriken "Övriga utplanteringsväxter" på enkäten och därför kan antas vara något underskattade.

21b. Utplanteringsväxter 2014. Mängd och antal företag efter län (petunia–övriga utplanteringsväxter)

21b. Bedding plants 2014. Amount and number of holdings by county

Län	Petunia		Rosor		Silvrek		Tagetes		Övriga utplanteringsväxter		Totalt	
	Skörd (1 000-tal krukor)	Antal företag	Skörd (1 000-tal krukor)	Antal företag	Skörd (1 000-tal krukor)	Antal företag	Skörd (1 000-tal krukor)	Antal företag	Skörd (1 000-tal krukor)	Antal företag	Skörd (1 000-tal krukor)	Antal företag
Stockholms	388	13	5	3	53	10	237	19	894	15	3 647	31
Uppsala	46	7	20	8	64	12	98	8	454	12
Södermanlands	584	11	32	13	316	14	156	11	1 947	17
Östergötlands	116	26	48	22	126	28	220	17	1 776	34
Jönköpings	64	8	8	3	18	8	59	8	63	6	567	10
Kronobergs	19	8	26	8	48	7	46	8	465	9
Kalmar	35	15	2	4	10	13	27	17	32	12	331	21
Gotlands	15	5	3	3	15	5	135	5
Blekinge	55	11	35	10	75	11	59	9	964	14
Skåne	2 899	58	10	6	646	39	2 298	56	2 041	38	28 450	89
Hallands	734	19	125	16	742	21	1 036	15	6 016	29
Västra Götalands	138	40	121	33	134	37	474	27	3 454	55
Värmlands	168	11	20	12	115	13	72	7	1 039	14
Örebro	69	13	32	15	70	15	33	12	713	17
Västmanlands	43	9	21	9	46	8	580	12
Dalarnas	52	16	17	12	46	17	38	12	416	19
Gävleborgs	71	9	11	9	43	10	71	6	404	14
Västernorrlands	103	13	2	4	45	12	90	14	53	13	900	18
Jämtland	28	7	4	6	10	6	22	7	151	11
Västerbottens	288	16	8	4	108	15	237	15	173	16	1 996	19
Norrbottens	54	14	5	8	30	12	36	13	190	9	489	16
Hela riket	5 969	329	58	45	1 425	285	4 832	346	5 804	256	54 895	466
2011	5 539	281	1 247	233	3 884	296	4 736	264	43 050	362
2008	4 924	319	900	209	4 100	335	9 537	412	44 276	422
2005	6 002	456	5 254	484	20 562	492	60 882	582
2002	7 736	557	5 879	586	18 501	598	65 017	690
1999	9 827	583	7 110	593	15 527	553	63 101	705
Snitt 1999–2011	6 806	439	5 245	459	13 773	464	55 265	552

Anm. Kursiverad text i tabellen visar data som samlats in under rubriken "Övriga utplanteringsväxter" på enkäten och därför kan antas vara något underskattade.

22. Övriga kruk- och utplanteringsväxter 2008–2014. Mängd och antal företag efter gröda

22. Misc. potted- and bedding plants 2008–2014. Amount and number of holdings by crop

	2008	2011	2014
Alunrot			
Skörd (1 000-tal krukor)	25
Antal företag	7
Alyssum			
Skörd (1 000-tal krukor)	12	120	104
Antal företag	6	11	15
Bacopa			
Skörd (1 000-tal krukor)	141	263	248
Antal företag	24	49	61
Dahlia			
Skörd (1 000-tal krukor)	127	449	544
Antal företag	..	61	53
Dianthus			
Skörd (1 000-tal krukor)	33
Antal företag	9
Dichondra			
Skörd (1 000-tal krukor)	..	149	160
Antal företag	..	19	11
Euphorbia			
Skörd (1 000-tal krukor)	58
Antal företag	6
Femtungga			
Skörd (1 000-tal krukor)	15	101	94
Antal företag	4	36	13
Husarknapp			
Skörd (1 000-tal krukor)	..	48	40
Antal företag	..	52	22
Nejljika			
Skörd (1 000-tal krukor)	18	128	36
Antal företag	9	45	18
Nemesia			
Skörd (1 000-tal krukor)	44
Antal företag	11
Osteospermum			
Skörd (1 000-tal krukor)	..	148	137
Antal företag	..	13	7
Salvia			
Skörd (1 000-tal krukor)	40	46	90
Antal företag	8	27	10
Streptocarpus			
Skörd (1 000-tal krukor)	197	167	138
Antal företag	9	6	4
Surfinia			
Skörd (1 000-tal krukor)	..	352	455
Antal företag	..	65	49
Verbena			
Skörd (1 000-tal krukor)	88	201	638
Antal företag	13	54	39
Övriga kruk- och utplanteringsväxter			
Skörd (1 000-tal krukor)	2 465	4 438	738
Antal företag
Diverse			
Skörd (1 000-tal krukor)	11 274	5 517	4 274
Antal företag	..	224	164
Totalt			
Skörd (1 000-tal krukor)	14 377	12 127	7 856
Antal företag	315	290	285

23. Sticklingar och småplantor 1999–2014. Mängd och antal företag efter gröda

23. Cuttings and small plants 1999–2014. Amount and number of holdings by crop

	1999	2002	2005	2008	2011	2014	Genomsnitt 1999–2011
Köksväxter							
Skörd (1 000-tal st)	46 887	40 871	50 166	50 459	134 339	113 787	64 544
Antal företag	105	113	85	53	62	83	84
Prydnadsväxter							
Skörd (1 000-tal st)	85 527	78 710	32 294	27 091	47 755	21 221	54 275
Antal företag	70	78	60	48	79	99	67
Övriga sticklingar & småplantor							
Skörd (1 000-tal st)	44 142	50 131	3 822	8 699	1 351	210	21 629
Antal företag	71	107	73	30	21	16	60
Totalt							
Skörd (1 000-tal st)	176 556	169 711	86 282	86 249	183 445	135 219	140 449
Antal företag	203	227	167	103	128	150	166

Anm. Sticklingar och småplantor utgör inte en del av den officiella svenska trädgårdsstatistiken.

24. Uppvärmning av växthus 2014. Växthusyta efter byggår och län

24. Greenhouse heating 2014. Greenhouse area by construction year and county

Län	Byggår före 1995			Byggår 1995–1999			Byggår 2000–2004			Byggår 2005–2009			Byggår 2010–2014			Totalt alla byggår		
	Värmd yta (kvm)	Ovärmd yta (kvm)	Total yta (kvm)	Värmd yta (kvm)	Ovärmd yta (kvm)	Total yta (kvm)	Värmd yta (kvm)	Ovärmd yta (kvm)	Total yta (kvm)	Värmd yta (kvm)	Ovärmd yta (kvm)	Total yta (kvm)	Värmd yta (kvm)	Ovärmd yta (kvm)	Total yta (kvm)	Värmd yta (kvm)	Ovärmd yta (kvm)	Total yta (kvm)
Stockholms	101 589	7 919	109 508	24 368	1 700	26 068	28 475	4 780	33 255	16 654	5 681	22 335	8 093	1 100	9 193	179 179	21 180	200 359
Uppsala	10 275	1 410	11 685	2 040	650	2 690	624	-	624	1 974	700	2 674	507	2 150	2 657	15 420	4 910	20 330
Södermanlands	31 805	1 480	33 285	8 248	1 277	9 525	3 620	1 150	4 770	3 455	944	4 399	8 430	970	9 400	55 558	5 820	61 378
Östergötlands	44 036	8 670	52 706	28 079	1 988	30 067	9 242	790	10 032	7 280	1 047	8 327	10 814	625	11 439	99 451	13 120	112 571
Jönköpings	17 445	2 490	19 935	-	-	-	2 580	596	3 176	800	2 440	3 240	3 020	-	3 020	23 845	5 526	29 371
Kronobergs	8 607	324	8 931	4 411	600	5 011	3 014	1 530	4 544	2 136	1 100	3 236	960	1 364	2 324	19 128	4 918	24 046
Kalmar	10 141	3 051	13 192	17 744	638	18 382	2 730	796	3 526	2 595	650	3 245	240	200	440	33 450	5 335	38 785
Gotlands	21 800	540	22 340	2 270	1 900	4 170	1 328	60	1 388	475	72	547	950	40	990	26 823	2 612	29 435
Blekinge	60 090	3 724	63 814	36 000	800	36 800	1 800	180	1 980	13 180	-	13 180	32 518	1 750	34 268	143 588	6 454	150 042
Skåne	720 450	135 279	855 729	168 995	16 874	185 869	201 113	22 990	224 103	114 022	19 877	133 899	64 030	15 340	79 370	1 268 610	210 360	1 478 970
Hallands	117 298	7 899	125 197	11 156	3 300	14 456	21 050	10	21 060	10 706	4 450	15 156	3 550	500	4 050	163 760	16 159	179 919
Västra Götalands	114 281	11 035	125 316	16 692	7 390	24 082	15 089	4 557	19 646	11 906	1 291	13 197	12 131	7 425	19 556	170 099	31 698	201 797
Värmlands	14 975	3 325	18 300	3 760	2 540	6 300	750	1 650	2 400	3 540	-	3 540	1 420	100	1 520	24 445	7 615	32 060
Örebro	16 440	2 085	18 525	2 992	280	3 272	1 350	681	2 031	490	923	1 413	2 326	1 334	3 660	23 598	5 303	28 901
Västmanlands	20 315	1 860	22 175	21 175	100	21 275	1 840	-	1 840	2 450	500	2 950	-	-	-	45 780	2 460	48 240
Dalarnas	24 418	1 860	26 278	4 360	539	4 899	1 198	725	1 923	610	366	976	1 030	240	1 270	31 616	3 730	35 346
Gävleborgs	20 976	32	21 008	10 053	60	10 113	800	-	800	7 100	-	7 100	2 300	1 700	4 000	41 229	1 792	43 021
Västernorrlands	20 617	5 945	26 562	944	-	944	2 120	360	2 480	1 401	2 270	3 671	500	508	1 008	25 582	9 083	34 665
Jämtland	2 980	1 400	4 380	646	-	646	700	1 200	1 900	1 345	-	1 345	-	64	64	5 671	2 664	8 335
Västerbottens	35 745	2 976	38 721	8 155	-	8 155	6 300	-	6 300	6 040	1 550	7 590	11 185	540	11 725	67 425	5 066	72 491
Norrbottnens	15 758	2 330	18 088	8 030	-	8 030	5 300	490	5 790	1 000	150	1 150	6 548	785	7 333	36 636	3 755	40 391
Hela riket	1 430 041	205 634	1 635 675	380 118	40 636	420 754	311 023	42 545	353 568	209 159	44 011	253 170	170 552	36 735	207 287	2 500 893	369 560	2 870 453

25. Växthusproduktionens energiförbrukning 2014. Energiförbrukning efter energikälla och län

25. Greenhouse production energy use 2014. Energy use by energy source and county

Län	Fossila energikällor				Förnybara energikällor					Övriga energikällor				Samtliga energikällor
	Eldningsolja (MWh)	Naturgas (MWh)	Gasol (MWh)	Torv (MWh)	Bark, flis & spån (MWh)	Pellets & briketter (MWh)	Ved (MWh)	Halm (MWh)	Biogas (MWh)	Fjärrvärme (MWh)	Berg- & jordvärme (MWh)	Elenergi (MWh)	Annat (MWh)	Totalt (MWh)
Stockholms	13 831	-	-	-	3 594	10 514	-	-	-	5	3 413	5 537	-	36 894
Uppsala	1 374	-	-	-	1 171	85	208	-	-	-	-	196	-	3 034
Södermanlands	1 266	-	-	-	2 988	400	273	-	-	6 667	280	1 851	432	14 156
Östergötlands	5 684	-	13	-	4 564	1 635	270	3 552	-	1 303	-	936	-	17 957
Jönköpings	468	-	-	-	2 160	254	5	-	-	504	277	336	-	4 004
Kronobergs	898	-	-	-	676	-	-	-	-	2 716	181	226	3	4 700
Kalmar	1 119	-	-	-	7 000	494	39	400	-	579	30	681	-	10 341
Gotlands	717	-	-	-	244	188	312	1 400	-	5 200	-	302	-	8 363
Blekinge	1 007	-	1 910	-	20 080	494	39	-	-	15 000	-	1 392	-	39 921
Skåne	20 674	83 127	2 115	1 988	114 446	17 885	87	480	-	4 989	710	28 273	461	275 234
Hallands	4 175	2 090	-	-	12 436	7 722	-	-	-	11 150	-	5 973	-	43 545
Västra Götalands	8 306	1 588	-	-	13 859	4 643	153	-	-	1 220	10	21 520	700	51 999
Värmlands	1 280	-	-	-	140	2 341	78	-	-	0	-	92	-	3 931
Örebro	558	-	-	-	6 797	630	144	-	-	150	42	269	-	8 590
Västmanlands	1 558	-	-	-	13 294	-	65	-	-	1 654	-	1 458	-	18 029
Dalarnas	1 235	-	-	-	3 424	334	-	-	-	505	-	430	-	5 928
Gävleborgs	1 345	-	1	-	392	1 081	62	-	-	2 650	240	4 765	-	10 536
Västernorrlands	2 735	-	-	-	1 368	93	-	-	-	0	79	627	40	4 942
Jämtland	310	-	-	-	192	59	-	-	-	-	160	111	-	832
Västerbottens	2 297	-	-	-	20 000	306	7	-	-	889	-	6 502	-	30 001
Norrbottnens	1 396	-	-	2 335	2 216	1 043	46	-	-	536	-	1 221	-	8 793
Hela riket	72 232	86 805	4 039	4 323	231 042	50 197	1 788	5 832	-	55 719	5 422	82 696	1 636	601 732
2011	156 673	86 967	11 111	2 800	189 325	29 248	3 294	13 900	-	26 278	..	99 369	9 344	628 308
2008	264 231	132 268	20 544	216	106 206	19 162	2 048	5 808	38	44 713	..	105 370	..	700 603
2005	539 317	200 037	13 133	-	35 693	5 673	3 163	-	52	56 788	..	175 308	..	1 029 163
2002	631 911	163 160	19 149	-	34 496	11 125	2 116	-	71	109 573	..	119 688	..	1 091 289
1999	817 147	203 190	20 365	-	10 805	2 740	1 630	-	..	39 961	..	59 392	..	1 155 230

Anm. Energiförbrukningen har i vissa fall räknats om till MWh från diverse enheter enligt följande konverteringstal: Eldningsolja nr 1, 10 MWh/m³; Övrig eldningsolja, 10 MWh/m³; Gasol, 12,8 MWh/ton; Torv, 2,8 MWh/ton; Bark, flis & spån, 0,8 MWh/m³; Pellets & briketter, 4,7 MWh/ton; Ved 1,3 MWh/m³; Halm, 4 MWh/ton; Biogas, 4,7 MWh/m³.

26. Växthusinventarier 2014. Växthusyta och antal företag efter län

26. Greenhouse fixtures 2014. Greenhouse area and number of holdings by county

Län	Energi- eller skuggväv		Recirkuleringsystem för näring och vatten	
	Växthusyta (kvm)	Antal företag	Växthusyta (kvm)	Antal företag
Stockholms	147 760	33	139 093	22
Uppsala	4 534	4
Södermanlands	35 537	13	28 795	7
Östergötlands	45 535	28	38 236	18
Jönköpings	13 732	11
Kronobergs	13 028	6
Kalmar	22 029	10	9 649	5
Gotlands	22 163	7
Blekinge	123 818	12	98 500	6
Skåne	945 756	132	771 694	103
Hallands	129 532	28	115 390	23
Västra Götalands	135 646	46	113 534	20
Värmlands	15 240	9	15 360	9
Örebro	13 025	14	11 012	4
Västmanlands	11 048	7	30 230	4
Dalarnas	3 070	6
Gävleborgs	20 490	7	24 450	4
Västernorrlands	5 622	9	6 260	4
Jämtland	1 482	4
Västerbottens	29 170	13	34 920	10
Norrbottens	16 750	14
Hela riket	1 754 967	413	1 465 390	250
2011	1 566 371	331	1 284 571	182
2008	1 232 914	339	912 997	185
2005	1 174 673	379	828 017	185

Fakta om statistiken

Statistikens omfattning

Statistiken omfattar all trädgårdsodling som bedrevs i Sverige år 2014 av yrkesmässiga odlare med en areal om minst 0,25 hektar på friland eller 200 kvadratmeter i växthus. Begreppet ”trädgårdsodling” omfattar alla köksväxter (utom ärter, bönor och potatis), frukter och bär, samt plantskoleväxter (som inte är avsedda för plantering i skog) och prydnadsväxter.

Statistikens produktion och kvalitet

Statistiken baseras på uppgifter som samlades in från alla kända svenska trädgårdsodlare med hjälp av en enkätundersökning, som kunde besvaras via en pappers- eller en webbenkät. Enligt Jordbruksverkets föreskrift SJVFS 2014:40 var samtliga näringsidkande odlare med en areal för odling av trädgårdsväxter om minst 0,25 hektar friland eller 200 kvadratmeter växthus skyldiga att lämna uppgifter till undersökningen.

Den ursprungliga populationsramen, det vill säga de företag som undersökningen riktade sig till, bestod av 5 165 företag. Populationsramen togs fram genom samkörning av en rad olika register från bland annat Jordbruksverket, Statistiska centralbyrån, Lantbrukarnas Riksförbund och andra aktörer i trädgårdsbranschen. Eftersom en relativt bred definition för aktiva trädgårdsföretag användes vid etableringen av populationsramen uppskattar vi att *undertäckningen* var låg.

Den 21 januari 2015 skickades ett brev med en pappersenkät, anvisningar och hänvisningar till webbenkäten till vart och ett av dessa 5 165 företag. Ytterligare ett sådant brev skickades den 12 februari, till de 2 876 företag som vid den tidpunkten inte hade svarat på enkäten. Den 26 februari skickades ett påminnelsekort ut till de 1 378 företag som fortfarande inte svarat. De 1 054 företag som inte svarat på enkäten den 17 mars kontaktades om möjligt per telefon. Inhämtningen av uppgifter avbröts den 8 april.

Företag som uppgav att man inte odlade trädgårdsväxter 2014 och företag med odlingsarealer som inte nådde upp till avgränsningarna 0,25 hektar friland eller 200 kvadratmeter växthus betraktades som övertäckning och togs bort ur populationsramen (dessa företag räknas alltså inte med i statistiken).

Det totala antalet svar uppgick till 4 529, vilket motsvarar en svarsfrekvens på 87,7 %. Totalt uppgav 2 706 av företagen att man inte bedrev trädgårdsodling på minst 0,25 hektar friland eller 200 kvadratmeter växthus under 2014. Dessa företag utgör undersökningens *övertäckning*.

För de 243 företag som inte kunde nås men som tidigare uppgivit att man odlat trädgårdsväxter imputerades senast kända värden från maximalt 3 år tillbaka i tiden. De 393 företag som inte kunde nås och för vilka ingen tidigare information fanns att tillgå ströks ur populationsramen och räknas inte med i statistiken. Med utgångspunkt från liknande företag som ingår i resultaten, uppskattar vi att *bortfallsfelet* från dessa 393 företag utgjorde en total frilandsareal på 270 hektar och en total växthusareal på 78 247 kvadratmeter, samt totalt 473 sysselsatta personer.

Den slutliga populationen på vilken statistiken baseras utgörs av totalt 2 066 trädgårdsföretag.

Samtliga inhämtade enkäter granskades med avseende på fullständighet och rimlighet, det vill säga med avseende på deras *partiella bortfall* och *mätfel*. Komplettering och verifiering av saknade eller starkt avvikande uppgifter

(outliers) skedde per telefon. I de fall uppgifter inte kunde kompletteras eller verifieras imputerades i första hand typiska värden för respektive variabel, och i andra hand senast kända värde för företaget. Totalimputeringar (det vill säga imputering av samtliga värden) gjordes för 243 företag. Imputeringar och databehandling utgör källor till *bearbetningsfel*.

Den presenterade statistiken är således behäftad med *täckningsfel*, *bortfallsfel*, *mätfel* och *bearbetningsfel*. Trots att dessa fel förekommer i viss mån bedömer vi att statistikens tillförlitlighet som helhet är mycket god.

Eftersom tidigare undersökningar (framför allt Trädgårdsproduktion 2011) led av en viss *undertäckning*, utvidgade vi sökningen efter trädgårdsföretag i årets undersökning (Trädgårdsproduktion 2014), som därför omfattade en betydligt större populationsram än i tidigare undersökningar. Detta ledde till att en flertal tidigare okända trädgårdsodlare fångades upp, vilket i sin tur innebär att 2014 års statistik är mer heltäckande, men inte är helt jämförbar med tidigare års statistik.

Denna effekt avtar ju längre tillbaka i tiden man går eftersom tidigare års källor för rampopulationen liknade årets undersökning i högre grad och en stor del av årets ”nyupptäckta” företag är relativt nystartade. Således är 2002 års statistik *mer* jämförbar med 2014 års statistik än vad 2011 års statistik är.

Den exakta effekten på statistiken går inte att utröna, men man kan få en ungefärlig bild över skillnaden genom att studera de ”nyupptäckta” företagens bidrag till den totala statistiken i Trädgårdsproduktion 2014 (tablå C). Eftersom de nyupptäckta företagen inte hade samma sammansättning som övriga företag i undersökningen påverkas undersökningens olika variabler på olika sätt. Följaktligen utgjorde de nyupptäckta företagen till exempel bara 6,3 % av det totala antalet företag som odlade köksväxter på friland, men hela 27,7 % av det totala antalet företag som bedrev växthusodling.

Tablå C. ”Nyupptäckta” företags karaktär och andel av respektive variabels totala värde i 2014 års trädgårdsstatistik

Variabel	Andel av antal företag eller sysselsatta	Andel av areal eller växthusyta
Totalt antal företag	16,6 %	..
Antal sysselsatta	8,8 %	..
Frilandsodling	12,7 %	4,1 %
Växthusodling	27,7 %	16,3 %
Prydnadsodling (friland & växthus)	27,6 %	24,1 %
Köksväxtodling (friland)	6,3 %	1,2 %
Köksväxtodling (växthus)	25,5 %	13,2 %
Bärodling (friland)	14,3 %	8,8 %
Fruktodling	9,4 %	2,6 %
Variabel	”Nyupptäckta” företag	Övriga företag
Genomsnittligt antal sysselsatta	3,9 personer	8,0 personer
Genomsnittlig frilandsareal	2,6 ha	8,8 ha
Genomsnittlig växthusyta	1 987 kvm	3 291 kvm

Med undantag av undersökningens utvidgade populationsram är jämförbarheten mot andra undersökningar god. I övrig jordbruksstatistik inkluderas dock vissa företag som ligger under trösklarna 2 500 kvm respektive 200 kvm frilands- och växthusyta. Övrig jordbruksstatistik kan därför uppvisa något högre antal företag och något större trädgårdsarealer än den specifika trädgårdsstatistiken.

Viss försiktighet kan också vara på sin plats när man jämför arealer och skördar gentemot annan jordbruksstatistik, då variabeldefinitionerna kan skilja sig åt i olika undersökningar. I ”Trädgårdsproduktion” redovisas bland annat den skördade arealen och bruttoproduktionen av respektive gröda, till skillnad från till exempel den fysiska åkerarealen och nettoproduktionen.

Sysselsättningsstatistiken i ”Trädgårdsproduktion” baseras på inhämtade uppgifter och kan skilja sig från liknande statistik baserad på ”standardtimmar”, som utgör ett beräknat sysselsättningsmått.

För vissa variabler har definitionerna i trädgårdsstatistiken förändrats över tid. Detta gäller framför allt arealvariablerna för köksväxtodling på friland. För dessa variabler bör man vara försiktig i jämförelser före och efter sådana förändringar. I de fall detta har skett har vi angivit tidpunkten för förändringarna i respektive tabeller.

Mer information om statistiken framtagande och kvalitet finns i de separata publikationerna ”Beskrivning av statistiken” och ”Fördjupad dokumentation” som finns i anslutning till detta Statistiska meddelande på Jordbruksverkets och Statistiska centralbyråns webbplatser.

Annan statistik

Skörd av trädgårdsväxter 2013. JO 37 SM 1401

Trädgårdsundersökningen 2013 – Kvantiteter och värden avseende 2013 års produktion. JO 28 SM 1401

Antalet fruktträd 2012 – Slutlig statistik. JO 33 SM 1301

Trädgårdsbranschens struktur – Svenska trädgårdsföretag 2011. Statistikrapport 2014:06

Energianvändning i växthus 2011 – Tomat, gurka och prydnadsväxter. Statistikrapport 2012:05

Marknadsöversikt 2014 – Färska frukter och grönsaker. Jordbruksverket rapport 2014:22

Marknadsöversikt 2013 – Prydnadsväxter. Jordbruksverket rapport 2013:5

Svensk växthusproduktion av tomater – Konkurrenskraft och utvecklingsmöjligheter. Jordbruksverket rapport 2011:17

In English

Summary

In total, 2 066 Swedish holdings practised professional horticultural production during 2014, employing just over 15 000 people. While 1 602 holdings engaged in open ground cultivation on 12 822 hectares, 848 holdings exercised greenhouse cultivation on a total surface area of just over 287 hectares.

Almost 60 % of the total open ground area was used for vegetable cultivation, while berry-, fruit- and ornamental plant cultivation occupied 24, 13 and 4 % of the total open ground area, respectively. The available greenhouse area was more or less evenly divided between the cultivation of ornamental plants and vegetables or berries.

From an area point-of-view, the largest open ground crops in 2014 were, in descending order, strawberries, carrots, apples, iceberg lettuce and onions. The area-wise largest nursery crop was deciduous trees, which occupied just over 45 % of the available open ground area for ornamental plants.

Several crops exhibited high production during 2014. For instance, the harvest of apples exceeded 24 500 tonnes, while the strawberry harvest almost reached 16 000 tonnes and the carrot harvest was over 119 000 tonnes. The greenhouse production of cucumber landed on over 28 000 tonnes, while the total tomato production was just over 14 500 tonnes, of which about 12 % were “special assortment” tomatoes.

For more than a decade, the Swedish greenhouse production has exhibited a continuous increase in energy efficiency and a steady transition towards renewable fuels. These trends were continued and accentuated during the period 2011 to 2014. During this period, the total energy consumption in greenhouses decreased by more than 4 %, while the share of energy from renewable sources increased from 38 to 48 %.

List of tables

Legend	14
1. Overview horticultural production 1999–2014. Number of holdings and areas by cultivation form and crop group	15
2. Overview horticultural production 2014. Number of holdings and areas by county	16
3. Occupation in the horticultural production 2014. Number of persons by work time interval and county	17
4. Age distribution for production leaders 2014. Number of persons by age interval	18
5a. Outdoor vegetables 1999–2014. Area, harvest and number of holdings by crop	19
5b. Outdoor vegetables 1999–2014. Area, harvest and number of holdings by crop	20
5c. Outdoor vegetables 1999–2014. Area, harvest and number of holdings by crop	21
6a. Outdoor vegetables 2014. Area, harvest and number of holdings by county	22
6b. Outdoor vegetables 2014. Area, harvest and number of holdings by county	23
6c. Outdoor vegetables 2014. Area, harvest and number of holdings by county	24
7. Greenhouse vegetables 1999–2014. Area, harvest and number of holdings by crop	25
8a. Greenhouse vegetables 2014. Greenhouse area, harvest and number of holdings by county	26
8b. Greenhouse vegetables 2014. Greenhouse area, harvest and number of holdings by county	27
9. Berries 1999–2014. Area, harvest and number of holdings by growth form & crop	28
10. Berries 2014. Area, harvest and number of holdings by county	29
11. Fruit 1999–2014. Area, harvest and number of holdings by crop	30
12. Fruit 2014. Area, amount and number of holdings by county	31
13a. Nursery plants 1999–2014. Area, amount and number of holdings by crop type	32
13b. Nursery plants 1999–2014. Area, amount and number of holdings by crop type	33
14. Cut flowers 1999–2014. Area, amount and number of holdings by crop	34
15. Cut flowers 2014. Amount and number of holdings by county	35
16. Potted bulbous plants 1999–2014. Area, amount and number of holdings by crop	36
17. Potted bulbous plants 2014. Amount and number of holdings by county	37
18. Potted plants 1999–2014. Amount and number of holdings by crop	38
19a. Potted plants 2014. Amount and number of holdings by county	39
19b. Potted plants 2014. Amount and number of holdings by county	40
20. Bedding plants 1999–2014. Amount and number of holdings by crop	41
21a. Bedding plants 2014. Amount and number of holdings by county	42

21b. Bedding plants 2014. Amount and number of holdings by county	43
22. Misc. potted- and bedding plants 2008–2014. Amount and number of holdings by crop	44
23. Cuttings and small plants 1999–2014. Amount and number of holdings by crop	45
24. Greenhouse heating 2014. Greenhouse area by construction year and county	46
25. Greenhouse production energy use 2014. Energy use by energy source and county	47
26. Greenhouse fixtures 2014. Greenhouse area and number of holdings by county	48

List of terms

Andel	Share / Proportion
Annan / annat	Other
Antal	Number of
Areal	Area
Barrväxt	Coniferous plant
Bergvärme	Bedrock heat
Biobränsle	Biofuel
Blomkål	Cauliflower
Blomstertobak	Nicotiana
Briketter	Cube fuel (briquette)
Bär	Berry / berries
Bärbuske	Berry-bush
Cyklamen	Cyclamen
Ekologisk	Ecological
Eldningsolja	Fuel oil (heating oil)
Elenergi	Electric energy
Fjärrvärme	District heating
Flis	Chips
Friland	Open ground
Frukt	Fruit
Fruktträd	Fruit tree
Företag	Holding
Gasol	Liquefied petroleum gas
Genomsnitt	Average
Gröna växter	Green plants
Gurka	Cucumber
Hallon	Raspberry
Halm	Straw
Hektar	Hectare
Hela riket	Whole country
Hortensia	Hydrangea
Hyacint	Hyacinth
Häck- och landskapsväxter	Hedge and landscape plants
Isbergssallat	Iceberg lettuce
Jordgubbe / Jordgubbar	Strawberry / Strawberries
Jordgubbsplanta	Strawberry plant
Jordvärme	Soil surface heat
Jordärtskocka	Jerusalem artichoke
Julstjärna	Pointsettia
Klängväxt	Climbers
Kommun	Municipality
Kruksallat	Potted lettuce
Krukväxt	Potted plant
Kryddväxt	Aromatic plant
Krysantemum	Chrysanthemum
Kålrot	Swede / Swedish turnip

Körsbär	Cherries
Län	County
Lökblomma	Bulbous flower
Lövfällande träd	Deciduous tree
Majs	Maize
Matlök	Onion
Medeltal	Average
Morot	Carrot
Narciss	Narcissus
Naturgas	Natural gas
Palsternacka	Parsnip
Pelargon	Pelargonium
Pensé	Viola
Perenn	Perennial
Persilja	Parsley
Petunia	Petunia
Planteringsår	Year of planting
Plantskoleväxt	Nursery plant
Plommon	Plum / Plums
Praktpetunia	Petunia
Prydnadsbuske	Ornamental bush
Pumpa / Pumpor	Pumpkin
Purjolök	Leek
Päron	Pear
Rabarber	Rhubarb
Ros	Rose
Rotselleri	Celeriac
Rödbeta	Beetroot
Salladskål	Brassica pekinensis
Sallat	Lettuce
Selleri	Celery
Silverek	Silver ragwort
Skörd	Harvest
Småplantor	Small plants
Snittblommor	Cut flowers
Sparris	Asparagus
Spenat	Spinach
Spån	Chips
Squash / Zucchini	Courgettes
Stickling	Cutting
Storleksgrupp	Size group
Summa	Sum / total
Svamp	Mushroom
Svarta vinbär	Blackcurrant
Sysselsatt / Sysselsättning	Employed / Employment
Tagetes	Marigold
Tomat	Tomato

Torv	Peat
Totalt	Total
Tulpan	Tulip
Uppvärmning	Heating
Utplanteringsväxt	Bedding plant
Ved	Wood fuel
Vindruva	Grape
Vitkål	Cabbage
Växthus	Greenhouse
Växthusodling	Greenhouse cultivation
Växthusyta	Greenhouse area
Yta	Surface area
Ålder	Age
Äpple	Apple
Örtväxt	Herb
Övriga / Övrigt	Other