

EAA – Ekonomisk kalkyl för jordbrukssektorn 2006-2017

Economic Accounts for Agriculture

I korta drag

Produktionsvärdet i jordbruket ökade med 10 % 2017

Jordbrukssektorns produktionsvärde, i löpande baspriser, ökade med 5,6 miljarder kronor eller 10 % år 2017 jämfört med 2016 och uppgick till 62,3 miljarder kronor. Värdet av vegetabilieproduktionen ökade med 11 % eller 2,8 miljarder kronor medan värdet av animalieproduktionen ökade med knappt 2,3 miljarder kronor eller 9 %. Vidare ökade värdet av både jordbrukstjänster och så kallade sekundära icke jordbruksaktiviteter.

Mjölk var den produkt som stod för det största ökningen i produktionsvärde. Efter ett par år med lägre avräkningspris steg mjölkpriset med närmare 25 % under 2017 jämfört med 2016. Produktionsvärdet för mjölk ökade med 22 % eller motsvarande 2 miljarder kronor och låg därmed i nivå med produktionsvärdet år 2014.

Stora kostnadsökningar

Samtidigt som produktionsvärdet ökade, ökade även kostnaderna för insatsvaror och tjänster med 2,8 miljarder kronor eller 7 % jämfört med 2016. Kostnaderna för i stort sett samtliga insatsvaror och tjänster ökade, undantaget handelsgödsel. Totalt uppgick kostnaderna för insatsvaror och tjänster till 43,8 miljarder kronor. Till detta kan läggas att även kostnaderna för löner och kapitalförslitning ökade.

Bästa ekonomiska resultatet på 10 år

De ökade kostnaderna till trots, bidrog det ökade produktionsvärdet till att faktorinkomsten, som ska täcka kostnader för löner, arrende, räntor samt eget kapital och arbete, ökade med 16 % eller 2,4 miljarder kronor och uppgick till 16,9 miljarder kronor. Företagsinkomsten, som ska täcka kostnader för eget arbete och eget kapital, ökade med 30 % eller 2,0 miljarder kronor och uppgick till 8,9 miljarder kronor. Det ekonomiska resultatet 2017 var därmed det bästa sedan 2007 både i löpande priser och om hänsyn tas till inflationen.



Ulf Svensson, 036 – 15 50 54
statistik@jordbruksverket.se

Statistiken har producerats av Statens Jordbruksverk, som ansvarar för officiell statistik inom området.

ISSN 1654-4064C Serie JO – Jordbruk, skogsbruk och fiske. Utkom den 4 oktober 2018.
Tidigare publicering: Se avsnittet Fakta om statistiken.
Utgivare av Statistiska meddelanden är Joakim Stymne, SCB.

Innehåll

Statistiken med kommentarer	3
Bästa ekonomiska resultatet för jordbruket sedan 2007	3
Värdet av vegetabilieproduktionen	3
Värdet av animalieproduktionen	4
Kostnader och resultat	4
Utveckling och fördelning av det totala produktionsvärdet	6
Direktorsättningar	7
Fördelning av jordbrukets produktionskostnader	8
Tabeller	9
Teckenförklaring	9
1a. Jordbrukssektorns produktionsvärde 2006–2011 till baspriser, miljoner kr	10
1b. Jordbrukssektorns produktionsvärde 2012–2017 till baspriser, miljoner kr	11
2a. Jordbrukssektorns produktionsvärde 2006–2011 till 2010 års baspriser, miljoner kr	12
2b. Jordbrukssektorns produktionsvärde 2012–2017 till 2010 års baspriser, miljoner kr	13
3a. Jordbrukssektorns kostnader för insatsvaror och tjänster 2006–2011 till baspriser, miljoner kr	14
3b. Jordbrukssektorns kostnader för insatsvaror och tjänster 2012–2017 till baspriser, miljoner kr	14
4a. Jordbrukssektorns kostnader för insatsvaror och tjänster 2006–2011 till 2010 års baspriser, miljoner kr	15
4b. Jordbrukssektorns kostnader för insatsvaror och tjänster 2012–2017 till 2010 års baspriser, miljoner kr	15
5a. Resultatmått inom jordbrukssektorn 2006–2011, miljoner kr	16
5b. Resultatmått inom jordbrukssektorn 2012–2017, miljoner kr	16
Fakta om statistiken	17
Detta omfattar statistiken	17
Definitioner och förklaringar	17
Så görs statistiken	18
Statistikens tillförlitlighet	18
Bra att veta	18
Annan statistik	18
Elektronisk publicering	18
In English	19
Summary	19
List of tables	19
List of terms	20

Statistiken med kommentarer

EAA (Economic Accounts for Agriculture) är en ekonomisk kalkyl för jordbruket som tas fram inom alla EU-länder enligt ett fastställt regelverk¹ och levereras till EU:s statistikmyndighet Eurostat. Den svenska kalkylen görs av Jordbruksverket och beräkningar fram till år 2017 har levererats till Eurostat.

I avsnittet Fakta om statistiken finns definitioner och förklaringar av begrepp som används i texten.

En prognos för 2017 publicerades i JO 45 SM 1704 den 5 december 2017 och preliminära uppgifter publicerades i JO 45 SM 1801 den 1 februari 2018.

Bästa ekonomiska resultatet för jordbruket sedan 2007

Jordbrukets ekonomiska resultat enligt EAA framgår översiktligt av tablå A. En mer detaljerad redovisning av de olika intäkts- och kostnadsposterna återfinns i tabellbilagan. I de följande textavsnitten beskrivs utvecklingen för de olika intäkts- och kostnadsposterna samt resultatmått. Fokus läggs på de poster som har störst betydelse för utvecklingen av resultatet mellan de två senaste åren.

Produktionsvärdena redovisas i löpande baspriser. Begreppet baspris innebär att så kallade produktrelaterade direktersättningar (produktsubventioner) ingår i värdet för respektive produkt. Ett exempel på produktrelaterad direktersättning är det nationella stödet för mjölk. Övriga direktersättningar benämns ”Övriga produktionssubventioner” och utgörs av produktrelaterade direktersättningar såsom gårdsstöd, förgröningsstöd, miljöersättningar och kompensationsbidrag. I figur E redovisas fördelningen mellan produktsubventioner och övriga produktionssubventioner.

Tablå A. Jordbrukets ekonomiska resultat 2010–2017, miljoner kr

	2010	2011	2012	2013	2014	2015	2016	2017
Vegetabilieproduktionens värde	22 067	23 130	25 794	23 554	25 200	26 040	24 879	27 717
Animalieproduktionens värde	22 967	23 849	23 557	25 378	25 231	24 871	25 402	27 660
Intäkter från jordbrukstjänster	2 528	2 719	2 792	3 056	3 229	3 195	3 624	3 791
Intäkter från sekundära icke-jordbruksaktiviteter	3 743	3 730	2 923	3 529	2 925	3 388	2 768	3 098
Totalt produktionsvärde	51 304	53 428	55 066	55 517	56 585	57 494	56 673	62 265
- Kostnader för insatsvaror och tjänster	36 540	38 094	39 453	41 453	41 117	40 197	41 017	43 772
Föredlingsvärde brutto till baspris	14 764	15 334	15 613	14 064	15 468	17 298	15 656	18 493
- Kapitalförslitning	8 920	9 303	9 597	9 647	9 690	9 906	10 062	10 350
Föredlingsvärde netto till baspris	5 845	6 031	6 016	4 417	5 777	7 392	5 594	8 143
+ Övriga produktionssubventioner	9 309	9 351	9 178	9 242	9 223	8 383	8 915	8 748
Faktorinkomst	15 154	15 383	15 194	13 659	15 001	15 775	14 509	16 891
- Löner och kollektiva avgifter	2 804	2 865	2 996	3 102	3 180	3 296	3 374	3 495
Driftsöverskott netto	12 350	12 518	12 197	10 557	11 821	12 480	11 136	13 396
- Arrende- och hyreskostnader	2 314	2 471	2 565	2 667	2 872	2 826	2 898	3 132
- Nettoräntekostnader	1 678	2 695	2 788	2 688	2 205	1 453	1 362	1 359
Företagsinkomst	8 358	7 352	6 844	5 202	6 744	8 201	6 875	8 906

Anm. Produktionsvärdet redovisas till baspriser

Värdet av vegetabilieproduktionen

Värdet av vegetabilieproduktionen i löpande baspriser ökade med 2,8 miljarder kronor eller 11 % år 2017 jämfört med år 2016. Totalt uppgick värdet av vegetabilieproduktionen till 27,7 miljarder kronor.

¹ Europaparlamentets och rådets förordning (EG) nr 138/2004 av den 5 dec. 2003 om räkenskaper för jordbruket i gemenskapen.

Värdet av spannmålsproduktionen ökade med nästan 0,7 miljarder kronor eller 10 % under skördeåret 2017/2018 jämfört med föregående år. Detta var en följd av att skörden ökade med 9 % samtidigt som det sammanvägda priset för samtliga spannmålsgrödor var relativt stabilt under skördeåret 2017/2018 jämfört med föregående år. Totalt uppgick värdet av spannmålsproduktionen till knappt 7,4 miljarder kronor.

Produktgruppen oljeväxter domineras av raps och rybs. Värdet av produktionen av raps och rybs ökade med 32 % under skördeåret 2017/2018 jämfört med föregående år. Värde­mässigt motsvarar det en ökning med knappt 0,3 miljarder kronor. Totalskörden ökade med 41 %, vilket främst var en följd av ökad odlingsareal för höstraps. Samtidigt sjönk det genomsnittliga priset med 6 % under skördeåret. Totalt uppgick värdet av raps- och rybsproduktionen till 1,2 miljarder kronor 2017.

Värdet av gruppen foderväxter (ensilage, hö, halm och fodermjajs) ökade med drygt 1,4 miljarder kronor eller knappt 16 %. Vallskörden låg 2017 i stort sett på samma nivå som 2016. Ökningen i produktionsvärdet var därför en effekt av en prisökning under skörde­året 2017/2018. Totalt uppgick värdet av foderväxter till 10,6 miljarder kronor.

Värdet av animalieproduktionen

Produktionsvärdet av animalier till löpande baspriser ökade år 2017 med 9 % eller nästan 2,3 miljarder kronor jämfört med år 2016. I stort sett hela ökningen förklaras av det ökade produktionsvärdet för mjölk. Totalt uppgick värdet av animalieproduktionen till 27,7 miljarder kronor.

Slakten av nötkreatur var i stort sett oförändrad 2017 jämfört med 2016 medan priserna ökade med cirka 1 %. Totalt ökade produktionsvärdet av nötkreatur med drygt 1 % eller 0,1 miljarder kronor. Produktionsvärdet av nötkreatur uppgick 2017 till 6,5 miljarder kronor.

Slakten av grisar ökade med drygt 3 % år 2017. Samtidigt minskade de genomsnittliga priserna med 1 %. Produktionsvärdet ökade med 0,1 miljarder kronor eller drygt 2 %. Det totala produktionsvärdet för grisar uppgick till 4,4 miljarder kronor.

Invägningen av mjölk minskade med knappt 2 % under 2017 jämfört med 2016. Det kraftiga prisfallet under 2015 bromsades upp under 2016 och under 2017 ökade de genomsnittliga priserna med närmare 25 %. Totalt ökade värdet av mjölkproduktionen med 22 % eller 2 miljarder kronor jämfört med 2016 och uppgick totalt till 10,9 miljarder kronor 2017, vilket ungefär är i nivå med värdet 2014.

Produktionsvärdet av ägg minskade med knappt 3 % under 2017 och uppgick till närmare 1,9 miljarder kronor. Orsaken till det sjunkande produktionsvärdet var både en produktionsminskning och en prissänkning.

Kostnader och resultat

Totalt ökade jordbrukssektorns produktionsvärde i löpande baspriser med 5,6 miljarder kronor eller 10 % år 2017 jämfört med 2016 och uppgick till 62,3 miljarder kronor.

Samtidigt ökade kostnaderna för insatsvaror och tjänster med 2,8 miljarder kronor, eller 7 %, till totalt 43,8 miljarder kronor (tabell 3a och 3b). Samtliga kostnadsposter avseende insatsvaror och tjänster ökade med undantag för handelsgödsel. Kostnaderna för djurfoder ökade med 1,3 miljarder kronor, en ökning med 11 %. Totalt uppgick foderkostnaderna till 13,3 miljarder kronor. Även posten andra varor och tjänster visade upp en relativt stor ökning på 0,7 miljarder kronor eller 7 %.

Kostnaderna för kapitalförslitning ökade med 3 % eller knappt 0,3 miljarder kronor jämfört med år 2016.

Under 2017 bedöms intäkterna från övriga produktionssubventioner minska med 0,2 miljarder kronor.

Faktorinkomsten, som ska täcka kostnader för löner, arrende, räntor, eget arbete och eget kapital, ökade med 16 % eller 2,4 miljarder kronor till totalt 16,9 miljarder kronor.

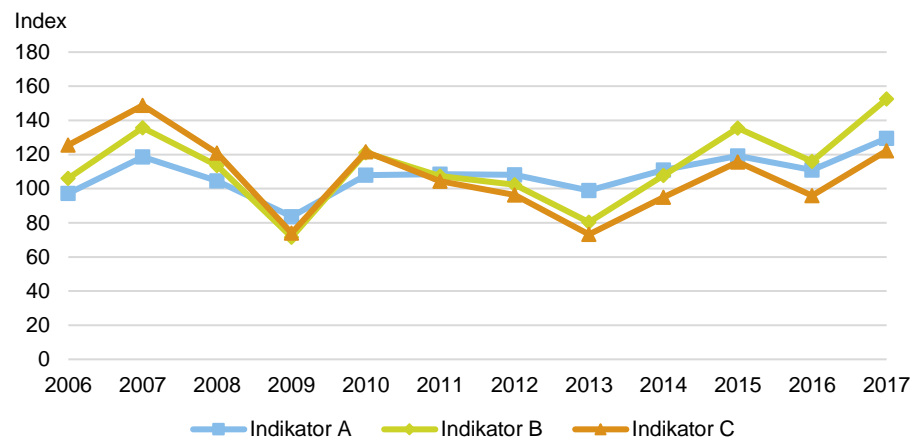
Räntekostnaderna minskade något under 2017 men samtidigt ökade kostnaderna för löner, arrende och hyror. Företagsinkomsten, som ska täcka kostnader för eget arbete och eget kapital, ökade med 2 miljarder kronor eller 30 % jämfört med 2016. Företagsin­komsten uppgick till 8,9 miljarder kronor vilket är det bästa resultatet sedan 2007.

Jordbruksverket har levererat denna beräkning av inkomstutvecklingen i det svenska jordbruket till EU:s statistikmyndighet Eurostat. Utifrån medlemsstaternas levererade statistik tar Eurostat fram tre så kallade inkomstindikatorer. Inkomstutvecklingen enligt indikatorerna A, B och C återfinns i figur A. Indikatorerna definieras enligt följande:

- Indikator A: Index över real faktorinkomst per årsverke totalt
- Indikator B: Index över real företagsinkomst per oavlönat årsverke
- Indikator C: Real företagsinkomst

Mellan åren 2016 och 2017 visar indikator A en uppgång på 17 %. Indikator B och C visar en uppgång på 31 % respektive 27 %.

Figur A. Indikator A, B och C 2006–2017 (Index 2009–2011=100)



Indikator A och B belyser inkomstutvecklingen i förhållande till antalet utförda årsverken i sektorn. Sysselsättningen inom jordbrukssektorn, mätt i årsverken, har sjunkit kontinuerligt under lång tid. År 1990 var sysselsättningen, enligt avgränsningarna i EAA, 104 300 årsverken. 2006 uppgick antalet årsverken till 74 600 och för år 2017 uppskattas antalet årsverken till 57 100. Av det totala antalet årsverken år 2017 uppskattas 61 % vara oavlönade.

Utveckling och fördelning av det totala produktionsvärdet

Jordbrukssektorns produktionsvärde i löpande priser

I figur B visas utvecklingen av jordbrukssektorns totala produktionsvärde i löpande priser.

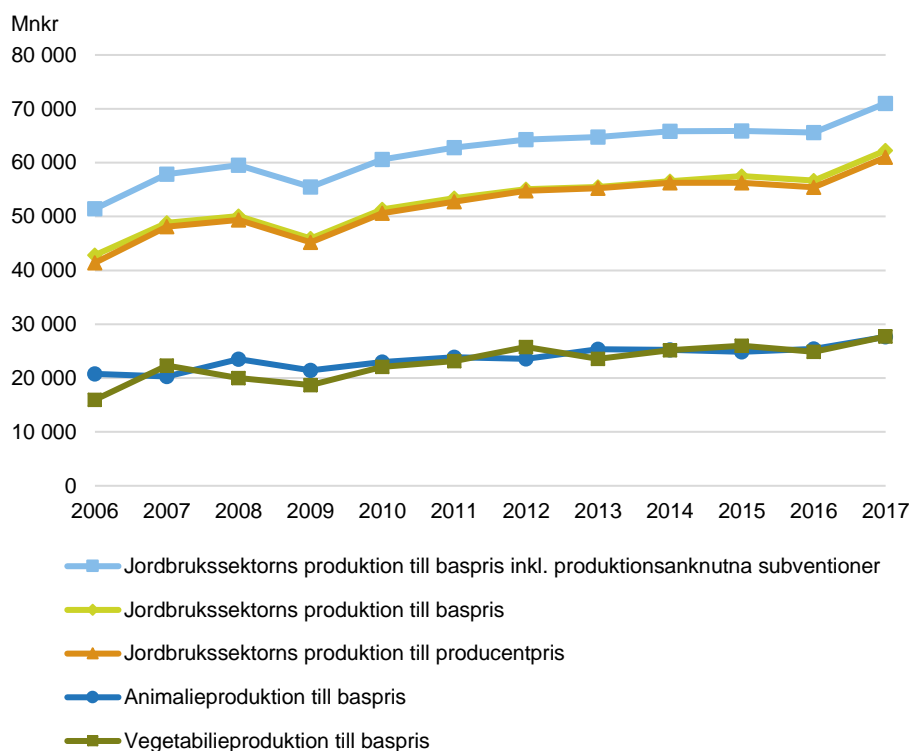
Mellan åren 2006 och 2007 ökade produktionsvärdet med omkring 6 miljarder kronor, vilket till stor del kan förklaras av att priserna på spannmål och foderväxter ökade.

Mellan åren 2008 och 2009 minskade produktionsvärdet med drygt 4 miljarder kronor, vilket huvudsakligen kan förklaras av sjunkande priser på spannmål och mjölk.

Mellan åren 2009 och 2015 ökade produktionsvärdet och det var vegetabilieproduktionen som stod för den största ökningen. 2016 minskade det totala produktionsvärdet för första gången sedan 2009 vilket bland annat berodde på mindre spannmålsskördar och vallskördar samt ett lågt avräkningspris på mjölk.

2017 ökade produktionsvärdet för både vegetabilier och animalier. För vegetabilier förklaras ökningen främst av ökade skördar för spannmål samt stigande priser på foderväxter (ensilage, hö och halm). Ökningen för animalier förklaras till stor del av ett ökat avräkningspris på mjölk.

Figur B. Jordbrukssektorns produktionsvärde 2006–2017, miljoner kr

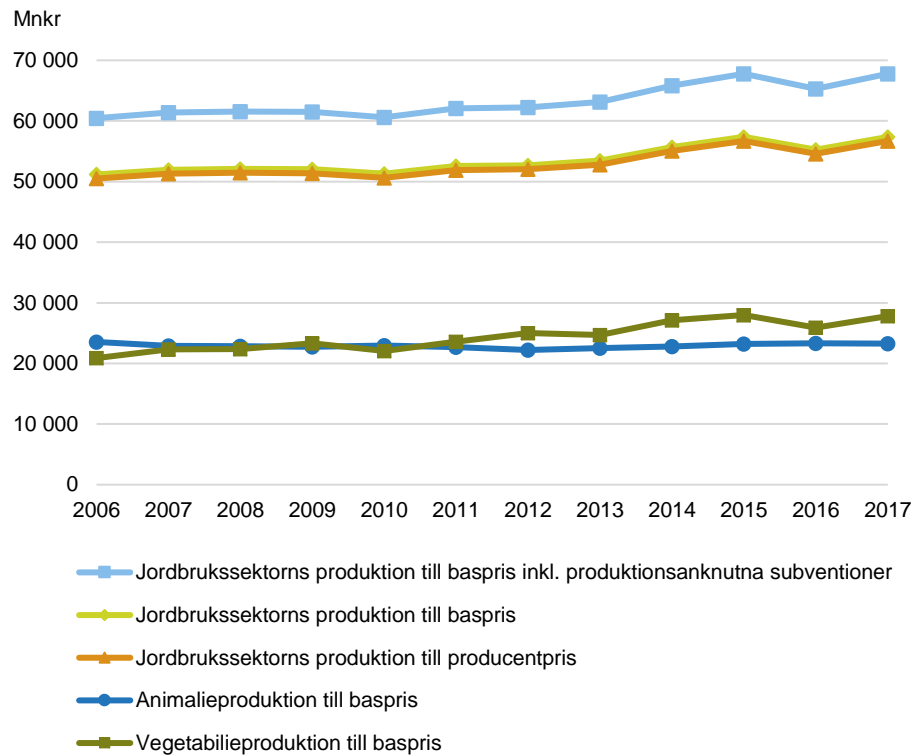


Jordbrukssektorns produktionsvärde i fasta priser

I figur C redovisas jordbrukssektorns produktion i fasta priser. Detta ger en bild av utvecklingen i produktionsvolymerna. Jordbrukssektorns produktion, mätt som produktionsvärde till fasta baspriser, har ökat med 12 % mellan 2006 och 2017. Vegetabilieproduktionen har ökat med 33 % medan animalieproduktionen minskat med 1 %.

Jordbrukssektorns produktion, mätt som produktionsvärde till fasta baspriser, ökade med närmare 4 % mellan 2016 och 2017. Vegetabilieproduktionens värde till fasta baspriser ökade med drygt 7 % år 2017, medan animalieproduktionens värde till fasta baspriser var i stort sett oförändrat.

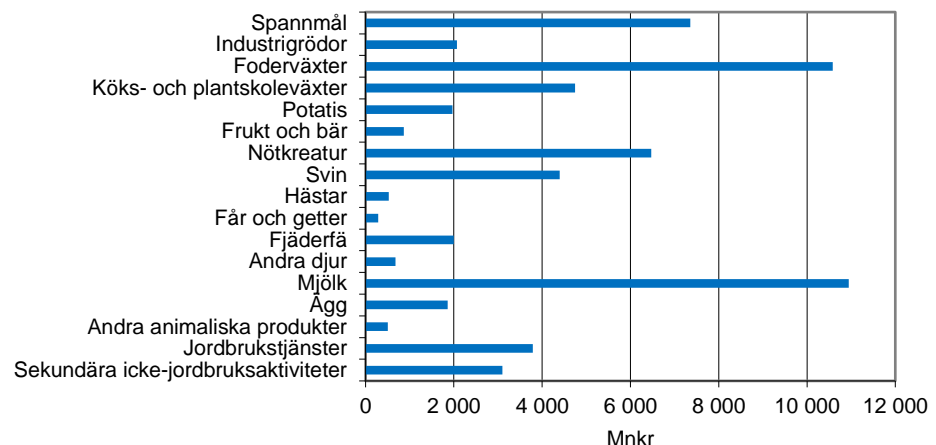
Figur C. Jordbrukssektorns produktionsvärde 2006–2017, miljoner kr, 2010 års priser



Fördelningen av jordbrukssektorns produktionsvärde

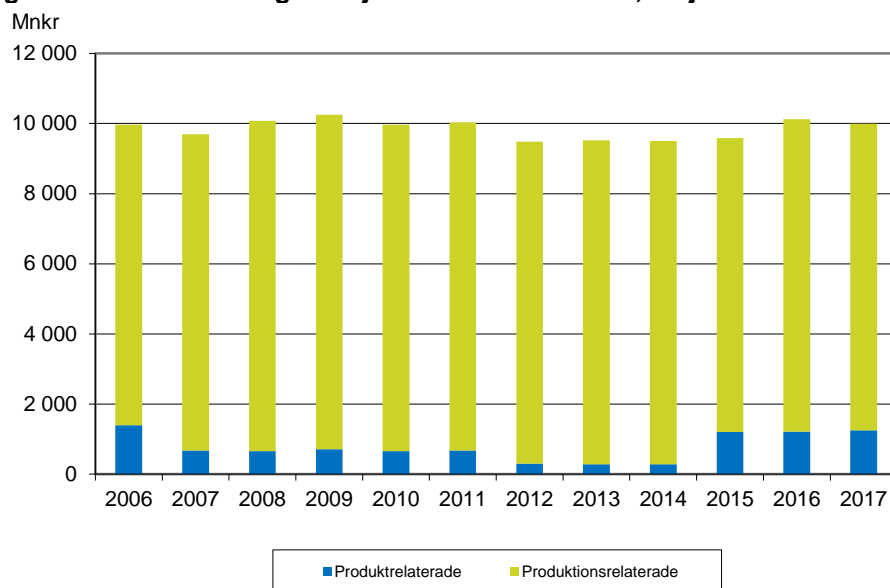
Av figur D framgår att vegetabilieproduktionen år 2017 värdemässigt dominerades av spannmål och foderväxter (främst ensilage, hö och halm) som tillsammans svarade för närmare 65 % av vegetabilieproduktionen. På animaliesidan svarade mjölk för omkring 40 % av produktionsvärdet. Tillsammans stod dessa tre produktgrupper för omkring 46 % av produktionsvärdet till löpande baspriser inom jordbrukssektorn år 2017.

Figur D. Jordbrukssektorns produktionsvärde till baspris år 2017, miljoner kr



Direktersättningar

Av figur E framgår att direktersättningarna till jordbruket enligt den gemensamma jordbrukspolitiken uppgick till 10 miljarder kronor år 2017. Direktersättningarna utgjorde därmed 14 % av jordbrukssektorns produktionsvärde. Sedan EU-inträdet år 1995 har direktersättningarna ökat från 6,5 miljarder kronor till nivåer runt 10 miljarder kronor. Åren före EU-inträdet varierade ersättningsnivåerna mellan 3,5 och 4,5 miljarder kronor.

Figur E. Direktersättningar till jordbruket 2006–2017, miljoner kr

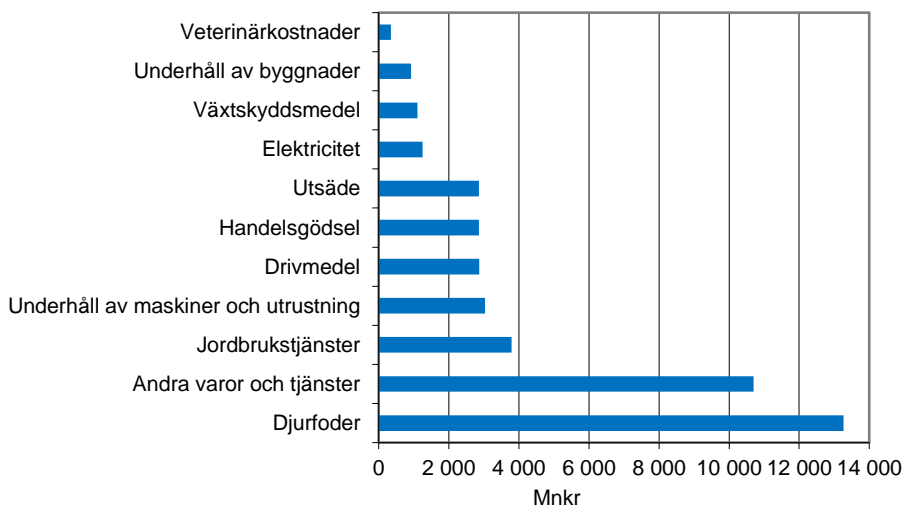
De produktrelaterade direktersättningarna, som ingår i produktionsvärdet till baspris, uppgick under senare hälften av 1990-talet till cirka 4 miljarder kronor, men ökade från och med år 2001 till omkring 5 miljarder kronor.

Jordbruksreformen, med införandet av gårdsstödet år 2005, fick till följd att de produktrelaterade stöden minskade till drygt 1 miljard kronor. Ökningen av de produktrelaterade stöden år 2006 beror till stor del på att mjölkbidraget samt slaktbidraget för nötkreatur ökade. Minskningen år 2007 beror till största delen på att mjölkbidraget avskaffats. År 2012 minskade de produktrelaterade direktersättningarna ytterligare. Orsaken var att det så kallade handjursbidraget fördes över till gårdsstödet, vilket även var fallet med stödet till kontrakterad stärkelsepotatis.

År 2015 skedde återigen förändringar i jordbrukarstöden. Bland annat minskade gårdsstödet medan förgröningsstödet, nötkreatursstödet och mjölkbidraget tillkom. Införandet av nötkreatursstödet och mjölkbidraget innebar att de produktrelaterade stöden ökade.

Fördelning av jordbrukets produktionskostnader

Av figur F framgår att djurfoder är den största posten av kostnaderna för insatsvaror och tjänster i jordbrukssektorn. År 2017 stod djurfoder för närmare 30 % av kostnaderna för insatsvaror och tjänster. Det bör dock påpekas att här ingår värdet av det foder som produceras och används inom samma företag, cirka 6 miljarder kronor år 2017. Posten andra varor och tjänster innehåller kostnader för försäkringar, rådgivning och diverse materiell förbrukning samt även värdet av den halm som produceras och konsumeras inom samma företag, vilket motsvarar 1,3 miljarder kronor år 2017.

Figur F. Jordbrukets produktionskostnader till baspris år 2017, miljoner kr

Tabeller

Teckenförklaring

Explanation of symbols

–	Noll	Zero
0	Mindre än 0,5	Less than 0.5
0,0	Mindre än 0,05	Less than 0.05
..	Uppgift inte tillgänglig eller för osäker för att anges	Data not available
.	Uppgift kan inte förekomma	Not applicable
*	Preliminär uppgift	Provisional figure

1a. Jordbrukssektorns produktionsvärde 2006–2011 till baspriser, miljoner kr

1a. Output value in the agricultural sector 2006–2011 at basic prices, million SEK

	2006	2007	2008	2009	2010	2011
Spannmål	4 191	9 171	6 508	4 703	6 621	7 151
- vete	2 069	4 267	2 928	2 252	3 631	3 571
- råg	119	250	210	166	170	204
- korn	1 040	2 810	2 036	1 417	1 792	2 190
- havre	720	1 362	1 033	636	785	993
- annan spannmål ¹	244	482	301	232	244	193
Industrigrödor	1 292	1 427	1 439	1 588	1 691	1 842
- oljeväxter	499	686	804	787	1 036	1 042
- proteingrödor	107	135	88	127	163	190
- sockerbeter	663	590	533	662	484	600
- andra industrigrödor	24	16	13	12	8	10
Foderväxter	5 027	6 311	6 696	7 042	7 783	7 928
Köks- och plantskoleväxter	3 210	3 104	2 922	3 218	3 450	3 964
- färska grönsaker	1 767	1 542	1 342	1 495	1 683	2 006
- blommor och växter ²	1 442	1 562	1 580	1 723	1 767	1 958
Potatis	1 720	1 716	1 806	1 641	1 919	1 457
Frukt och bär	484	527	535	453	519	698
Andra växter och vegetabiliska produkter	47	56	73	78	84	90
Vegetabilieproduktion	15 971	22 313	19 979	18 723	22 067	23 130
Djur	9 603	9 589	10 970	10 794	10 983	11 329
- nötkreatur	3 868	3 756	4 130	4 030	4 343	4 519
- svin	3 409	3 397	3 915	3 926	3 838	3 797
- hästar	597	610	689	650	538	569
- får och getter	174	178	185	205	210	232
- fjäderfä	930	1 019	1 353	1 283	1 361	1 481
- andra djur	625	629	697	700	692	731
Animaliska produkter	11 185	10 712	12 555	10 633	11 984	12 520
- mjölk	9 470	9 114	10 724	8 814	9 956	10 238
- ägg	928	980	1 294	1 361	1 445	1 678
- andra animaliska produkter	787	618	538	459	583	604
Animalieproduktion	20 788	20 302	23 525	21 428	22 967	23 849
Produktion av jordbruksvaror	36 759	42 614	43 504	40 151	45 033	46 979
Produktion av jordbrukstjänster	2 434	2 500	2 702	2 646	2 528	2 719
Jordbrukets produktion	39 193	45 115	46 206	42 797	47 562	49 698
Sekundära icke-jordbruksaktiviteter	3 637	3 710	3 859	3 138	3 743	3 730
Jordbrukssektorns produktion	42 830	48 825	50 065	45 934	51 304	53 428

1) Inklusiv tröskad majs (majs till mognad)

2) Blommor och växter för prydnadsändamål (inklusive julgranar)

1b. Jordbrukssektorns produktionsvärde 2012–2017 till baspriser, miljoner kr

1b. Output value in the agricultural sector 2012–2017 at basic prices, million SEK

	2012	2013	2014	2015	2016	2017
Spannmål	8 457	6 557	7 286	7 129	6 675	7 353
- vete	4 177	2 767	4 171	3 998	3 670	4 218
- råg	233	171	195	161	118	174
- korn	2 665	2 413	1 878	1 878	1 807	2 029
- havre	1 117	1 042	764	825	874	735
- annan spannmål ¹	265	164	277	267	205	197
Industrigrödor	1 976	1 773	1 755	1 755	1 799	2 068
- oljeväxter	1 264	1 009	912	1 139	944	1 199
- proteingrödor	185	219	216	315	338	356
- sockerbetor	518	535	612	292	506	500
- andra industrigrödor	8	9	15	9	11	12
Foderväxter	8 279	8 039	9 378	9 783	9 155	10 585
Köks- och plantskoleväxter	4 333	4 237	4 381	4 340	4 429	4 743
- färska grönsaker	2 136	2 186	2 214	2 182	2 222	2 381
- blommor och växter ²	2 197	2 051	2 167	2 158	2 207	2 362
Potatis	1 838	2 031	1 558	2 135	1 932	1 970
Frukt och bär	828	824	731	793	770	865
Andra växter och vegetabiliska produkter	85	92	111	104	119	133
Vegetabilieproduktion	25 794	23 554	25 200	26 040	24 879	27 717
Djur	11 324	12 122	12 088	13 190	14 060	14 353
- nötkreatur	4 427	4 756	5 136	6 083	6 401	6 471
- svin	3 953	4 284	3 912	3 941	4 290	4 395
- hästar	553	527	499	510	503	527
- får och getter	236	219	233	250	257	284
- fjäderfä	1 443	1 624	1 646	1 752	1 921	1 996
- andra djur	711	712	663	654	688	679
Animaliska produkter	12 233	13 256	13 143	11 681	11 342	13 307
- mjölk	9 761	10 568	10 882	9 364	8 960	10 943
- ägg	1 764	1 831	1 595	1 752	1 911	1 862
- andra animaliska produkter	709	858	665	565	471	503
Animalieproduktion	23 557	25 378	25 231	24 871	25 402	27 660
Produktion av jordbruksvaror	49 351	48 932	50 431	50 911	50 280	55 377
Produktion av jordbrukstjänster	2 792	3 056	3 229	3 195	3 624	3 791
Jordbrukets produktion	52 143	51 989	53 660	54 106	53 905	59 168
Sekundära icke-jordbruksaktiviteter	2 923	3 529	2 925	3 388	2 768	3 098
Jordbrukssektorns produktion	55 066	55 517	56 585	57 494	56 673	62 265

1) Inklusive tröskad majs (majs till mognad)

2) Blommor och växter för prydnadsändamål (inklusive julgranar)

2a. Jordbrukssektorns produktionsvärde 2006–2011 till 2010 års baspriser, miljoner kr

2a. Output value in the agricultural sector 2006–2011 at constant (2010) basic prices, million SEK

	2006	2007	2008	2009	2010	2011
Spannmål	6 734	8 235	8 327	8 124	6 621	7 171
- vete	3 442	4 046	3 642	3 875	3 631	3 773
- råg	151	172	218	282	170	183
- korn	1 588	2 377	2 655	2 402	1 792	2 080
- havre	1 089	1 121	1 409	1 188	785	951
- annan spannmål ¹	464	519	404	378	244	184
Industrigrödor	1 524	1 467	1 553	1 936	1 691	1 736
- oljeväxter	849	837	967	1 163	1 036	935
- proteingrödor	134	101	96	178	163	180
- sockerbetor	536	523	483	589	484	610
- andra industrigrödor	6	6	6	6	8	11
Foderväxter	5 935	6 886	6 936	7 428	7 783	7 691
Köks- och plantskoleväxter	3 945	3 138	3 080	3 313	3 450	4 097
- färska grönsaker	2 429	1 507	1 483	1 627	1 683	2 123
- blommor och växter ²	1 516	1 631	1 597	1 687	1 767	1 974
Potatis	1 962	1 900	1 926	1 979	1 919	2 058
Frukt och bär	727	604	480	456	519	757
Andra växter och vegetabiliska produkter	60	66	80	92	84	90
Vegetabilieproduktion	20 888	22 296	22 382	23 327	22 067	23 600
Djur	10 576	10 563	10 476	10 551	10 983	10 737
- nötkreatur	4 127	4 031	3 840	4 283	4 343	4 212
- svin	3 717	3 806	3 868	3 570	3 838	3 710
- hästar	521	509	552	507	538	560
- får och getter	189	191	187	206	210	231
- fjäderfä	1 249	1 268	1 287	1 283	1 361	1 363
- andra djur	773	758	742	703	692	661
Animaliska produkter	12 971	12 362	12 361	12 189	11 984	11 956
- mjölk	10 853	10 317	10 336	10 233	9 956	9 883
- ägg	1 282	1 239	1 330	1 357	1 445	1 507
- andra animaliska produkter	836	807	695	599	583	566
Animalieproduktion	23 546	22 925	22 837	22 740	22 967	22 693
Produktion av jordbruksvaror	44 434	45 221	45 219	46 067	45 033	46 293
Produktion av jordbrukstjänster	2 840	2 840	2 897	2 762	2 528	2 706
Jordbrukets produktion	47 274	48 061	48 116	48 830	47 562	48 999
Sekundära icke-jordbruksaktiviteter	3 904	3 884	3 977	3 204	3 743	3 556
Jordbrukssektorns produktion	51 178	51 945	52 093	52 034	51 304	52 555

1) Inklusive tröskad majs (majs till mognad)

2) Blommor och växter för prydnadsändamål (inklusive julgranar)

2b. Jordbrukssektorns produktionsvärde 2012–2017 till 2010 års baspriser, miljoner kr

2b. Output value in the agricultural sector 2012–2017 at constant (2010) basic prices, million SEK

	2012	2013	2014	2015	2016	2017
Spannmål	7 770	7 489	9 077	9 753	8 624	9 509
- vete	3 896	3 177	5 267	5 620	4 859	5 673
- råg	203	204	250	216	147	205
- korn	2 459	2 786	2 331	2 554	2 330	2 489
- havre	983	1 147	888	996	1 035	899
- annan spannmål ¹	230	174	340	366	254	243
Industrigrödor	1 888	1 999	2 043	2 001	1 908	2 244
- oljeväxter	1 142	1 166	1 149	1 275	974	1 316
- proteingrödor	170	253	269	429	436	437
- sockerbetor	566	569	616	288	487	481
- andra industrigrödor	9	10	9	8	10	10
Foderväxter	7 936	7 691	8 770	9 087	8 146	8 618
Köks- och plantskoleväxter	4 544	4 441	4 461	4 245	4 336	4 457
- färska grönsaker	2 326	2 380	2 321	2 122	2 181	2 217
- blommor och växter ²	2 218	2 061	2 140	2 123	2 155	2 240
Potatis	1 970	2 096	1 978	1 985	2 087	2 044
Frukt och bär	844	901	692	819	729	832
Andra växter och vegetabiliska produkter	82	88	104	97	104	104
Vegetabilieproduktion	25 034	24 704	27 124	27 986	25 935	27 808
Djur	10 104	10 215	10 354	10 478	10 660	10 861
- nötkreatur	4 038	4 007	4 101	4 172	4 191	4 229
- svin	3 327	3 428	3 446	3 371	3 380	3 499
- hästar	548	523	495	506	499	523
- får och getter	222	195	209	218	210	233
- fjäderfä	1 321	1 414	1 514	1 634	1 790	1 801
- andra djur	649	648	590	577	590	577
Animaliska produkter	12 116	12 316	12 459	12 763	12 683	12 418
- mjölk	9 956	10 040	10 199	10 507	10 266	10 030
- ägg	1 587	1 677	1 578	1 655	1 811	1 788
- andra animaliska produkter	574	598	682	601	606	600
Animalieproduktion	22 221	22 530	22 813	23 240	23 343	23 279
Produktion av jordbruksvaror	47 255	47 234	49 937	51 227	49 277	51 087
Produktion av jordbrukstjänster	2 694	2 901	3 037	3 008	3 482	3 540
Jordbrukets produktion	49 949	50 136	52 974	54 235	52 759	54 627
Sekundära icke-jordbruksaktiviteter	2 742	3 315	2 737	3 131	2 518	2 741
Jordbrukssektorns produktion	52 691	53 451	55 711	57 365	55 277	57 367

1) Inklusive tröskad majs (majs till mognad)

2) Blommor och växter för prydnadsändamål (inklusive julgranar)

3a. Jordbrukssektorns kostnader för insatsvaror och tjänster 2006–2011 till baspriser, miljoner kr

3a. Intermediate costs in the agricultural sector 2006–2011 at basic prices, million SEK

	2006	2007	2008	2009	2010	2011
Utsäde	1 557	2 013	1 954	1 812	2 280	2 318
Energi	3 593	3 632	4 225	3 688	3 928	4 158
- elektricitet	1 237	1 222	1 361	1 342	1 420	1 398
- andra bränslen och drivmedel	2 356	2 409	2 864	2 346	2 507	2 760
Handelsgödsel	2 136	2 618	3 555	3 176	2 657	2 754
Växtskyddsmedel	605	746	761	829	858	835
Veterinärkostnader	329	331	357	350	375	361
Djurfoder	7 998	10 139	10 614	10 594	11 002	11 535
- köpt från andra jordbruksföretag	1 193	1 650	1 556	1 582	1 865	1 793
- köpt från enheter utanför jordbruket	3 559	3 816	4 874	4 970	4 388	5 025
- producerat och konsumerat inom företaget	3 247	4 673	4 185	4 042	4 750	4 717
Underhåll av maskiner och utrustning	2 157	2 197	2 317	2 331	2 565	2 687
Underhåll av byggnader	709	736	776	725	786	965
Jordbrukstjänster	2 434	2 500	2 702	2 646	2 528	2 719
Indirekt mätta finansiella tjänster	309	392	529	603	459	517
Andra varor och tjänster	7 665	8 091	8 455	8 227	9 103	9 245
Total insatsförbrukning	29 492	33 395	36 244	34 981	36 540	38 094

3b. Jordbrukssektorns kostnader för insatsvaror och tjänster 2012–2017 till baspriser, miljoner kr

3b. Intermediate costs in the agricultural sector 2012–2017 at basic prices, million SEK

	2012	2013	2014	2015	2016	2017
Utsäde	2 519	2 675	2 465	2 406	2 625	2 859
Energi	4 276	4 244	4 193	3 861	3 881	4 121
- elektricitet	1 247	1 329	1 170	1 077	1 177	1 251
- andra bränslen och drivmedel	3 029	2 915	3 023	2 784	2 704	2 870
Handelsgödsel	2 749	2 792	2 876	2 859	2 988	2 859
Växtskyddsmedel	902	920	1 047	1 072	1 026	1 110
Veterinärkostnader	347	349	319	306	325	348
Djurfoder	12 458	13 351	12 686	12 306	11 941	13 262
- köpt från andra jordbruksföretag	1 968	1 910	2 023	2 074	1 941	2 302
- köpt från enheter utanför jordbruket	5 225	6 264	5 576	4 958	4 992	4 963
- producerat och konsumerat inom företaget	5 264	5 178	5 087	5 274	5 008	5 997
Underhåll av maskiner och utrustning	2 615	2 719	2 882	2 795	2 964	3 032
Underhåll av byggnader	915	866	910	858	890	928
Jordbrukstjänster	2 792	3 056	3 229	3 195	3 624	3 791
Indirekt mätta finansiella tjänster	682	709	743	765	765	765
Andra varor och tjänster	9 198	9 773	9 767	9 773	9 990	10 698
Total insatsförbrukning	39 453	41 453	41 117	40 197	41 017	43 772

4a. Jordbrukssektorns kostnader för insatsvaror och tjänster 2006–2011 till 2010 års baspriser, miljoner kr

4a. Intermediate costs in the agricultural sector 2006–2011 at constant (2010) basic prices, million SEK

	2006	2007	2008	2009	2010	2011
Utsäde	1 920	2 254	1 853	1 707	2 280	2 180
Energi	4 225	4 239	4 201	4 011	3 928	3 837
- elektricitet	1 448	1 441	1 432	1 395	1 420	1 376
- andra bränslen och drivmedel	2 778	2 798	2 769	2 616	2 507	2 461
Handelsgödsel	2 323	2 648	2 224	2 514	2 657	2 262
Växtskyddsmedel	723	824	692	698	858	864
Veterinärkostnader	392	380	372	356	375	358
Djurfoder	10 549	10 667	10 596	11 507	11 002	10 662
- köpt från andra jordbruksföretag	1 554	1 814	1 421	1 560	1 865	1 611
- köpt från enheter utanför jordbruket	4 637	4 194	4 453	4 901	4 388	4 516
- producerat och konsumerat inom företaget	4 357	4 660	4 722	5 045	4 750	4 535
Underhåll av maskiner och utrustning	2 479	2 428	2 477	2 387	2 565	2 638
Underhåll av byggnader	822	798	810	754	786	940
Jordbrukstjänster	2 840	2 840	2 897	2 762	2 528	2 706
Indirekt mätta finansiella tjänster	367	473	557	479	459	523
Andra varor och tjänster	8 228	8 470	8 712	8 401	9 103	8 814
Total insatsförbrukning	34 867	36 022	35 391	35 576	36 540	35 785

4b. Jordbrukssektorns kostnader för insatsvaror och tjänster 2012–2017 till 2010 års baspriser, miljoner kr

4b. Intermediate costs in the agricultural sector 2012–2017 at constant (2010) basic prices, million SEK

	2012	2013	2014	2015	2016	2017
Utsäde	2 184	2 332	2 212	2 178	2 420	2 701
Energi	3 871	3 954	3 968	3 938	4 063	4 013
- elektricitet	1 309	1 403	1 283	1 236	1 305	1 312
- andra bränslen och drivmedel	2 562	2 551	2 685	2 702	2 758	2 700
Handelsgödsel	2 325	2 614	2 543	2 433	2 982	2 784
Växtskyddsmedel	932	962	1 026	981	925	965
Veterinärkostnader	328	324	285	263	278	291
Djurfoder	11 125	12 022	11 676	11 482	11 118	11 954
- köpt från andra jordbruksföretag	1 711	1 577	1 753	1 806	1 749	2 048
- köpt från enheter utanför jordbruket	4 542	5 172	4 834	4 318	4 498	4 414
- producerat och konsumerat inom företaget	4 873	5 273	5 088	5 358	4 870	5 492
Underhåll av maskiner och utrustning	2 582	2 674	2 782	2 651	2 782	2 786
Underhåll av byggnader	873	819	853	795	817	835
Jordbrukstjänster	2 694	2 901	3 037	3 008	3 482	3 540
Indirekt mätta finansiella tjänster	615	640	640	649	719	796
Andra varor och tjänster	8 631	9 183	9 106	9 031	9 088	9 464
Total insatsförbrukning	36 160	38 425	38 127	37 409	38 673	40 130

5a. Resultatmått inom jordbrukssektorn 2006–2011, miljoner kr

5a. Economic results in the agricultural sector 2006–2011, million SEK

	2006	2007	2008	2009	2010	2011
Värdet av vegetabilieproduktion	15 971	22 313	19 979	18 723	22 067	23 130
Värdet av animalieproduktion	20 788	20 302	23 525	21 428	22 967	23 849
Intäkter från jordbrukstjänster	2 434	2 500	2 702	2 646	2 528	2 719
Intäkter från sekundära icke-jordbruksaktiviteter	3 637	3 710	3 859	3 138	3 743	3 730
Totalt produktionsvärde	42 830	48 825	50 065	45 934	51 304	53 428
- Kostnader för insatsvaror och tjänster	29 492	33 395	36 244	34 981	36 540	38 094
Förädlingsvärde brutto till baspris	13 338	15 429	13 821	10 953	14 764	15 334
- Kapitalförslitning	7 304	7 706	8 212	8 705	8 920	9 303
Förädlingsvärde netto till baspris	6 034	7 723	5 608	2 249	5 845	6 031
+ Övriga produktionssubventioner	8 573	9 016	9 419	9 539	9 309	9 351
Faktorinkomst	14 607	16 740	15 027	11 787	15 154	15 383
- Löner och kollektiva avgifter	2 426	2 449	2 472	2 714	2 804	2 865
Driftsöverskott netto	12 181	14 291	12 556	9 073	12 350	12 518
- Arrende- och hyreskostnader	1 761	1 950	2 003	2 082	2 314	2 471
- Nettoräntekostnader	2 341	2 556	2 328	1 970	1 678	2 695
Företagsinkomst	8 078	9 785	8 225	5 021	8 358	7 352

5b. Resultatmått inom jordbrukssektorn 2012–2017, miljoner kr

5b. Economic results in the agricultural sector 2012–2017, million SEK

	2012	2013	2014	2015	2016	2017
Värdet av vegetabilieproduktion	25 794	23 554	25 200	26 040	24 879	27 717
Värdet av animalieproduktion	23 557	25 378	25 231	24 871	25 402	27 660
Intäkter från jordbrukstjänster	2 792	3 056	3 229	3 195	3 624	3 791
Intäkter från sekundära icke-jordbruksaktiviteter	2 923	3 529	2 925	3 388	2 768	3 098
Totalt produktionsvärde	55 066	55 517	56 585	57 494	56 673	62 265
- Kostnader för insatsvaror och tjänster	39 453	41 453	41 117	40 197	41 017	43 772
Förädlingsvärde brutto till baspris	15 613	14 064	15 468	17 298	15 656	18 493
- Kapitalförslitning	9 597	9 647	9 690	9 906	10 062	10 350
Förädlingsvärde netto till baspris	6 016	4 417	5 777	7 392	5 594	8 143
+ Övriga produktionssubventioner	9 178	9 242	9 223	8 383	8 915	8 748
Faktorinkomst	15 194	13 659	15 001	15 775	14 509	16 891
- Löner och kollektiva avgifter	2 996	3 102	3 180	3 296	3 374	3 495
Driftsöverskott netto	12 197	10 557	11 821	12 480	11 136	13 396
- Arrende- och hyreskostnader	2 565	2 667	2 872	2 826	2 898	3 132
- Nettoräntekostnader	2 788	2 688	2 205	1 453	1 362	1 359
Företagsinkomst	6 844	5 202	6 744	8 201	6 875	8 906

Fakta om statistiken

EAA (Economic Accounts for Agriculture) är ett system av statistiska beräkningar av värdet av jordbrukssektorns produktion och kostnader för denna produktion. Beräkningarna görs enligt regler som fastställts av EU:s statistikmyndighet Eurostat. Uppgifterna i EAA avser både värden och volymer (d.v.s. värden i fasta priser) på inkomstsidan och detsamma gäller vissa poster på utgiftssidan. Denna statistik regleras sedan 2004 av Europaparlamentets och rådets förordning (EG) nr 138/2004 av den 5 dec 2003 om räkenskaper för jordbruket i gemenskapen. Medlemsländerna beräknar och översänder EAA till Eurostat enligt en fastställd tidsplan.

EAA avser att belysa den ekonomiska utvecklingen inom den nationella jordbrukssektorn och används bl.a. som underlag för jordbrukspolitiska bedömningar av jordbrukssektorns förändringar. Tidigare gjordes i Sverige motsvarande beräkningar genom den så kallade sektorskalkylen.

Detta omfattar statistiken

EAA är ett räkenskapssystem för jordbruket som baseras på European System of Integrated Economic Accounts (ESA), ett redovisningssystem som följer FN:s rekommendationer för nationalräkenskaper.

EAA följer principen att all jordbruksproduktion skall ingå och avsikten med kalkylen är att beräkna värdet av all produktion och alla kostnader för denna produktion för att kunna upprätta en resultaträkning. För detta finns en förteckning över de produktionsgrenar och andra aktiviteter som anses vara karaktäristiska för jordbruket och som därför skall ingå i beräkningarna, oavsett på vilken typ av företag produktionen sker. EAA är en kalkyl för jordbrukssektorn men innefattar inte jordbrukarhushållens intäkter från annan verksamhet, såsom skogsbruk eller anställning.

I EAA utgörs undersökningspopulationen av alla företag som bedriver växtodling på fri-land (inkl. trädgårdsodling) eller i växthus, husdjurskötsel, uppfödning av hästar eller sällskapsdjur (dock ej för eget bruk), biodling, renskötsel, pälsdjurskötsel, uppfödning av vilt i hägn eller entreprenadtjänster åt andra jordbruksföretag. Utöver detta kan sådana verksamheter ingå som intäcks- eller kostnadsmässigt ur statistiksynpunkt inte kan skiljas från jordbruksverksamheten. Sådana verksamheter benämns Sekundära ej särskiljbara icke-jordbruksaktiviteter. För Sverige ingår här väsentligen maskintjänster ut-
anför sektorn, såsom snöröjning åt kommuner.

På vegetabilieområdet ska all produktion/skörd värdesättas, även skörd av sådana produkter som används som foder och som omsätts inom sektorn genom direkt försäljning till andra jordbruksföretag eller används på de jordbruk där de produceras. Samtidigt återkommer dessa produktionsdelar på kostnadssidan som kostnader för foder och påverkar därför inte nettoresultatet.

På animalieområdet gäller att produktionsvärdet för husdjuren nötkreatur, svin och får inte enbart utgörs av slaktintäkter. För dessa djurslag beräknas produktionsvärdet på olika sätt för stamdjur och omsättningsdjur. För stamdjur utgörs produktionsvärdet av de värden som djuren har när inträde till stamdjursbeståndet sker. Detta gäller för mjölk-
kor, am- och dikor, suggor, galtar samt tackor. För omsättningsdjur är produktionsvärdet detsamma som slaktintäkten och värdet av förändringen av djurbeståndet mellan årets början och slut.

Definitioner och förklaringar

I EAA redovisas produktionsvärden både till producentpris och till baspris. EAA till baspris innefattar produktrelaterade direktersättningar (subventioner), vilka inte innefattas i EAA till producentpris. Ett exempel på en produktrelaterad direktersättning är det nationella stödet för mjölk. De direktersättningar som inte kan relateras till en specifik produkt benämns produktionsrelaterade direktersättningar. Produktionsrelaterade direktersättningar, såsom miljöersättningar, kompensationsbidrag och gårdstöd redovisas under posten "Övriga produktionssubventioner".

De i EAA ingående resultatmått till baspriser framkommer på följande sätt:

- + Värdet av vegetabilieproduktionen
- + Värdet av animalieproduktionen
- + Intäkter från jordbrukstjänster
- + Intäkter från sekundära icke-jordbruksaktiviteter
- = *Totalt produktionsvärde*
- Kostnader för insatsvaror och tjänster
- = *Förädlingsvärde brutto till baspris*
- Kapitalförslitning
- = *Förädlingsvärde netto till baspris*
- + Övriga produktionssubventioner
- = *Faktorinkomst*
- Löner och kollektiva avgifter
- = *Driftsöverskott netto*
- Arrende- och hyreskostnader
- Nettoräntekostnader
- = *Företagsinkomst*

Utöver detta redovisar Eurostat vid inkomstanalyser följande tre så kallade inkomstindikatorer.

Indikator A: Index över real faktorinkomst per årsverke totalt

Indikator B: Index över real företagsinkomst per oavlönat årsverke

Indikator C: Real företagsinkomst

Så görs statistiken

EAA bygger till största delen på sammanställningar och bearbetningar av redan befintligt statistikunderlag, såsom lantbruksregistret (LBR), skördeuppskattningar, prisstatistik, slaktstatistik och bokföringsuppgifter. Det primärmaterial som särskilt tas fram inom ramen för denna statistik är intäkter för trädgårdsnäringen samt arrendekostnader och avskrivningskostnader för maskiner och redskap.

Statistikens tillförlitlighet

EAA:s intäktssida bygger på makrostatistik som i huvudsak bedöms ha god tillförlitlighet. På kostnadssidan finns tillförlitlig makrostatistik endast för ett fåtal poster, varför uppskattningar av de olika kostnadsslagen vanligen baseras på aggregerade bokföringsuppgifter från knappt 9 000 företag. I vissa fall görs även schablonmässiga antaganden. På grund av denna användning av ett flertal olika källor kan några statistiska osäkerhetsmått inte anges.

Statistiken avseende det senaste året baseras till viss del på preliminära uppgifter, vilket innebär att den har en viss grad av osäkerhet.

Bra att veta

Denna statistik kan i första hand jämföras med motsvarande statistik för övriga EU-länder som publiceras av Eurostat.

Annan statistik

Elektronisk publicering

Detta Statistiska meddelande finns kostnadsfritt åtkomligt på Jordbruksverkets webbplats <http://www.jordbruksverket.se> under Ta del av statistiken samt på SCB:s webbplats <http://www.scb.se> under Jord- och skogsbruk, fiske.

Mer information om statistiken och dess kvalitet ges i en särskild [Kvalitetsdeklaration](#).

In English

Summary

If you would like to download the publication in PDF format, then please click on the link "Första sidan – I korta drag" above, then click on the link "Hela publikationen (PDF)".

Large increase in the output value of the agricultural industry

The output value of the agricultural industry in basic prices increased by 5.6 billion SEK or 10 % between 2016 and 2017. In total, the value of the output of the agricultural industry amounted 62.3 billion SEK in 2017.

The value of crop output in basic prices increased by 2.8 billion SEK or 11 % in 2017 compared with 2016. The main reason for this was an increase in the production value of cereals and forage plants.

The value of animal output in basic prices increased by 2.3 billion SEK or 9 % in 2017. Almost the whole increase in the output value is due to a substantial increase in the output price of milk. The production of milk decreased by almost 2 % in 2017 compared with 2016. The big fall in prices during 2015 slowed down in 2016 and in 2017 the average output prices increased by almost 25 %. In total, the production value of milk increased by 22 % or 2 billion SEK compared with 2016.

The slaughter of cattle remained almost unchanged compared with 2016 while the output prices increased about 1 %. In total, the production value of cattle increased by 0.1 billion SEK or 1 % . The slaughter of pigs increased by just over 3 %. At the same time the output prices decreased by 1 %. The production value of pigs increased by 0.1 billion SEK or just over 2 %.

The value of total intermediate consumption increased by 7 % or 2.8 billion SEK in 2017 and amounted to 43.8 billion SEK. All intermediate cost items, except fertilisers and soil improvers, showed an increase. The main increase was for animal feedingstuffs which showed an increase by 1.3 billion SEK or 11 %.

As a consequence of the increase in both the value of production as well as costs, factor income increased by 16 % or 2.4 billion SEK. The entrepreneurial income increased by 2 billion SEK or 30 % in 2017 compared with 2016.

List of tables

Explanation of symbols	9
1a. Output value in the agricultural sector 2006–2011 at basic prices, million SEK	10
1b. Output value in the agricultural sector 2012–2017 at basic prices, million SEK	11
2a. Output value in the agricultural sector 2006–2011 at constant (2010) basic prices, million SEK	12
2b. Output value in the agricultural sector 2012–2017 at constant (2010) basic prices, million SEK	13
3a. Intermediate costs in the agricultural sector 2006–2011 at basic prices, million SEK	14
3b. Intermediate costs in the agricultural sector 2012–2017 at basic prices, million SEK	14
4a. Intermediate costs in the agricultural sector 2006–2011 at constant (2010) basic prices, million SEK	15
4b. Intermediate costs in the agricultural sector 2012–2017 at constant (2010) basic prices, million SEK	15
5a. Economic results in the agricultural sector 2006–2011, million SEK	16
5b. Economic results in the agricultural sector 2012–2017, million SEK	16

List of terms

Andra/Annan	Other
Animalieproduktion	Animal output
Animaliska produkter	Animal products
Arbetsinsats	Labour input
Arrende	Rent
Baspris	Basic price
Blommor och växter	Flowers and plants
BNP	GDP
Brutto	Gross
Bränslen och drivmedel	Fuels and propellants
Byggnader	Buildings
Djur	Animals
Djurfoder	Animal feed
Driftsöverskott	Operating surplus/Mixed income
Elektricitet	Electricity
Energi	Energy
Faktorinkomst	Factor income
Fjäderfä	Poultry
Foderväxter	Forage plants
Frukt och bär	Fruits
Får och getter	Sheep and goats
Färska	Fresh
Företagsinkomst	Entrepreneurial income
Förädlingsvärde	Value added
Handelsgödsel	Fertilizers and soil improvers
Havre	Oats
Hyreskostnader	Real estate rental charges
Hästar	Equines
Industrigrödor	Industrial crops
Icke-jordbruksaktiviteter	Non-agricultural activities
Insatsförbrukning	Intermediate consumption
Jordbruk	Agriculture
Jordbruksproduktion	Agricultural output
Jordbrukssektorn	Agricultural 'Industry'
Jordbrukstjänster	Agricultural services
Jordbruksvaror	Agricultural goods
Kapitalförslitning	Fixed capital consumption
Kollektiva avgifter	Social security charges
Korn	Barley
Köksväxter	Vegetables
Löner	Compensation of employees

Maskiner och utrustning	Machinery and equipment
Mjök	Milk
Netto	Net
Nötkreatur	Cattle
Oljevaxter	Oil seeds
Plantskolevaxter	Horticultural products
Potatis	Potatoes
Prisförändring	Change in price
Produkter	Products
Produktion	Production/Output
Produktionssubventioner	Subsidies on production
Proteingrödor	Protein crops
Råg	Rye
Räntetäkter	Interest received
Räntekostnader	Interest paid
Sekundära	Secondary
Sockerbetor	Sugar beet
Spannmål	Cereals
Svin	Pigs
Underhåll	Maintenance
Utsäde	Seeds
Vegetabilieproduktion	Crop output
Vegetabiliska produkter	Crop products
Vete	Wheat
Veterinärkostnader	Veterinary costs
Vaxter	Plants
Växtskyddsmedel	Plant protection products and pesticides
Årsverken	Annual working unit
Ägg	Eggs
Övriga	Other