

# Starta eko **Kanin**









# Börja med ekologisk kaninproduktion

Text och foto: Malin Sundmark, Lisasgården. Foto omslagsbild: Lillian Magnusson.

**Denna broschyr vänder sig till dig som funderar på att börja med ekologisk kaninproduktion.**

**Den 1 januari 2022 tillkom kaninproduktion som ny gren inom det ekologiska regelverket för animalieproduktion inom EU, vilket i praktiken innebär att du som djurhållare nu har möjlighet att certifiera dina kaniner som ekologiska.**

## Varför ekologisk produktion?

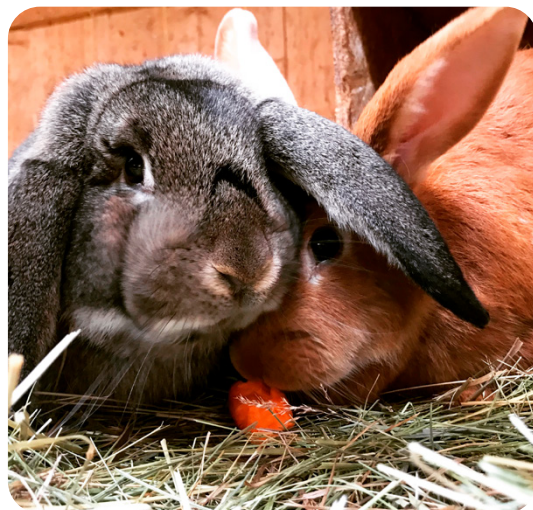
En ekologisk produktion strävar efter ett långsiktigt hållbart jordbruk med balans mellan växtodling och djurhållning. Ett specifikt krav vad gäller djurhållningen är att djuren ska kunna utföra sina naturliga beteenden, vara utomhus mycket, och det mesta av fodret (minst 70 procent) ska vara producerat på den egna gården eller genom lokala samarbeten. Även mindre gårdar utan egen odling av vinterfoder kan certifieras för ekologisk kaninproduktion genom att teckna ett skriftligt samarbetsavtal med ekologiska växtodlare i sin närhet. Du kan exempelvis köpa certifierat foder av granngården medan de köper tillbaka växtnäring i form av gödsel.

Viljan att ställa om till ekologisk produktion grundas ofta på producentens eget intresse för natur, miljö och djurens välbefinnande, men också av efterfrågan på ekologiskt kött. För kanin gäller allmänt att efterfrågan styrs av den enskilde producentens förmåga att marknadsföra sin produkt. De kunder som är tänkbara köpare är miljömedvetna konsumenter, och restauranger med höga krav på råvaror och kvalitet. Inom den svenska kaninproduktionen finns ingen konkurrens mellan producenter, utan efterfrågan är betydligt större än tillgången på kött, så ett samarbete kan ge positiva effekter.

## Skillnad mellan konventionell och ekologisk

I Sverige är det inte så mycket som skiljer konventionell kaninproduktion från en ekologisk. Den stora skillnaden är att djuren ska ha tillgång

till betesmark under betessäsongen, och utöver detta en rastgård utomhus. Rastgården ska vara tillgänglig året om eller så länge väder och markförhållanden medger utevistelse utan försämrad djurvälstånd. Det finns förstås producenter som redan idag håller sina produktionsdjur på bete under sommaren och har god erfarenhet av detta.



*Kaniner gillar morötter*

## Så här ställer du om

Anmäl ditt företag till Jordbruksverket och till ett kontrollorgan innan du börjar med ekologisk produktion. Det är viktigt att se över gårdens och stallets förutsättningar till omställning, och hur betesarealen kan planeras för bästa utbyte.

Omställningstiden för kaniner är tre månader. Förutom att ställa om djuren så ska marken där kaninernas bete finns också ställas om till ekologisk. Det tar två år innan marken kan certifieras

fullt ut. Men redan efter ett år kan ditt egenproducerade foder, så kallat omställningsfoder, användas till dina djur under omställning. Under hela omställningstiden ska du hålla dina kaniner enligt reglerna för ekologisk produktion. Har du redan ekologisk mark, och kanske även annan ekologisk djurhållning, går det såklart fortare att certifiera kaninproduktionen, eftersom marken då redan är klar.



*Kanin bäddar i halm*

## **Inköp av djur**

Du ska i första hand köpa in ekologiska djur till din besättning, både under omställningstiden och efter att produktionen blivit certifierad. Ekologiska djur finner du i databasen OrganicX-Livestock (OXL), där du även kan lägga ut egna ekologiska djur till försäljning. Hittar du inte ekologiska djur motsvarande de kvantitativa eller kvalitativa behov du har kan du göra en ansökan om undantag för att få tillstånd att köpa in konventionella djur. Ansökan görs till Jordbruksverket.

Vid förnyelse av en ekologisk besättning får du köpa in upp till 20 procent konventionella avelsdjur av honkön under förutsättning att de inte har fött ungar tidigare. Planerar du en kraftig utökning, byte av ras eller specialisering, så kan du få köpa in upp till 40 procent konventionella blivande avelsdjur. Det finns inte någon begränsning på inköp av hannar, men för alla inköp av konventionella hannar måste du först ha fått tillstånd av Jordbruksverket.

De raser som är aktuella för ekologisk produktion är raser som är erkänt friska och

härdiga. De bör kunna sätta god vinterpäls, ha gott immunförsvar och vara goda moderdjur. Vanliga produktionsraser är new zealand red, californian, stora silver, blå wiener, vit lant och andra raser i samma storleksklass. Kontrollerad korsningsavel ger ofta härdiga och väl lämpade individer för köttproduktion. De inhemska raserna gotlandskanin, mellerudskanin och svensk pälskanin kan vara alternativ och av dessa raser är det tillåtet att köpa in konventionella djur utan tillstånd från Jordbruksverket. Lantraserna har dock långsammare och betydligt lägre tillväxt vilket bör tas i beaktning ur ett ekonomiskt perspektiv.

## **Kaninens foder och bete**

Kaniner har stort behov av fibrer för att bibehålla en god mag- och tarmfunktion. De behöver också få tillgång till gnagmaterial för att tänderna ska nötas och hållas friska. Huvuddelen av kaninens föda (minst 60 procent av torrsubstansen) ska utgöras av fri tillgång på grovfoder som hö, ensilage eller bete. Endast en mindre andel foder bör ges i form av kraftfoder. Snittgivan av kraftfoder för växande ungdjur är omkring 100 gram per dag, digivande honor kan ges upp till 200 gram per dag. Rent vatten bör alltid finnas tillgängligt. Under den kalla årstiden ska du erbjuda kaninerna vatten minst två gånger per dag och i tillräcklig mängd.

Under betessäsongen ska kaniner ha tillgång till bete. Du kan hålla kaninerna i mobila system, med markkontakt genom nätbotten, vilka flyttas regelbundet för att gräset ska vara fräscht och inte förorenas av gödsel och urin. Alternativt kan du hålla kaninerna i fasta byggnader med direkt förbindelse till betesmark. Har du fasta system bör du kunna växla mellan flera betesfällor för bästa möjliga utnyttjande under säsongen. Kanske behöver du även mocka ur fällorna för att hålla smittrycket nere och inte kväva växtligheten. Om marken inte kan saneras på annat godtagbart sätt bör du planera betesfällornas placering eller utformning så att den betade marken vid behov kan plöjas och sås in på nytt, för att hålla nere parasittrycket.

Varje hägn ska ge kaninerna tillgång till både gömslen och upphöjda plattformar, gärna utspjitt på flera platser, där samtliga kaniner i gruppen får plats. Stängslet ska vara tillräckligt högt för att inte kaninerna ska kunna hoppa över. Det måste även sluta tätt mot marken, eller vara något nedgrävt, så det inte finns risk att kaninerna gräver sig ut. Elnät för kaniner är tillåtet för mobila beteshägn.

Utanför betessäsongen ska du ge kaninerna tillgång till rastgård då väder och markbeskaffenhet medger detta. Rastgården ska ha någon form av växtlighet, alternativt kan rastgården ge tillgång till den vanliga betesytan.

## Kaninens behov

Stallbyggnadens och boutrymmets utformning ska ge kaninen en god miljö där dess naturliga behov tillgodoses. Byggnadens isolering, uppvärmning och ventilation ska säkerställa att luftcirkulationen, halten av damm, temperaturen, den relativa luftfuktigheten och gaskoncentrationen hålls inom gränser som säkerställer djurens välbefinnande. Byggnader ska ha god naturlig ventilation och medge stort dagsljusinsläpp.

Kaniner är sociala djur, och ett krav för ekologisk kaninproduktion är att de ska hållas i par eller i grupp. Undantaget är dräktiga, digivande

eller reproduktiva honor, vilka kan hållas enskilt vid behov. Avelshannar hålls alltid enskilt, förutom under parning. Var uppmärksam på att även om djur hålls enskilt under en tid ska de ha visuell kontakt med andra kaniner.

I kaninens boutrymme ska den alltid ha tillgång till ett gömsle, samt en hylla att hoppa upp på. Utrymmets totala längd ska ge kaninen möjlighet att skutta för att främja djurets hälsa och välbefinnande. Den ska alltid ha tillgång till grovfoder. Använder du halm som strömmaterial ger det kaninen en meningsfull sysselsättning att tugga på, samt att böka runt och gräva i strömaterialet. Ett annat sätt att berika kaninens miljö är att ge tillfällen till födosök genom att inte alltid utfodra kraftfodret i skål. För att kaninen ska utnyttja hela sitt boutrymme är det fördelaktigt att placera vatten och grovfoder på så sätt att du främjar kaninens rörelse, till exempel i olika delar av boutrymmet.

## Uppfödning

Kaninhonan blir könsmogen och kan paras första gången från fem månaders ålder. Hannar är något senare i sin mentala mognad och bör vänta någon månad innan de går i avel. Parning kan ske enskilt med en hona tillsammans med en hane, eller i grupp där flera honor går till-



Ungdjur i grupp



sammans med en hane. Om du väljer parning i grupp bör hanen stanna hos honorna i 15–20 dagar för att sedan tas därifrån. Du bör också kunna separera honorna och sätta dem enskilt under den sista dräktighetsveckan, och det är viktigt att hon har tillgång till egen bolåda och bomaterial under denna tid. De tre sista dygnen under honans fyra-veckors dräktighet börjar hon bygga ett bo av halm eller annat långsträigt material. Honan fodrar sedan boet med underull som hon rycker från sin buk, detta gör hon ofta alldeles inpå födseln. Ungarna föds i pälsboet, nakna och blinda, och stannar där tills de är två till tre veckor gamla. Honan öppnar boet när hon anser att ungarerna kan komma ut, men även för att reglera värmen för ungarerna. Under tiden ungarerna är i boet diar de en till två gånger per dygn.



*Kaninhona med kull äter kraftfoder*

Honan ska ha tillräckligt med utrymme för att kunna vila på avstånd från sitt bo, detta gör honan instinktivt för att inte röja boets placering för predatorer. Så snart ungarerna kommer ut ur boet börjar de äta hö och kraftfoder. Ekologiska kaniner, liksom konventionellt uppfödda kaniner i Sverige, ska ha möjlighet att dia i minst 42 dagar, men praxis i Sverige är att separationen

mellan hona och ungar sker vid 8 veckors ålder.

Vad gäller ungdjur, det vill säga kaniner i åldern mellan avvänjning och fram till slakt vid 16–20 veckor, bör kullar hållas samman i största mån. Dock ska de vara könsseparerade senast vid 12 veckor, separering kan med fördel ske redan vid avvänjningen. Fler kullar med ungdjur av samma kön kan du sätta tillsammans i en grupp om de släpps ihop under ett och samma tillfälle.

## Parasiter på betet

Att ta träckprov årligen hjälper dig att hålla koll på betets och djurens parasiter. Sträva efter att alltid släppa ungdjuret på parasitfritt bete, då ungdjur är allra känsligast. Släpp dem aldrig direkt i rasthagar där de vuxna djuren gått över vintern. Risken med permanenta beten är att marken infekteras av koccidier (en encellig parasit av släktet *Eimeria*, som finns i flera varianter vilka kan infektera kaniner). Koccidier är vanligast som leverkoccidios, vilket ger avmagrade djur, ibland uppspänd buk och försämrat allmäntillstånd. En annan variant är tarmkoccidios som är en mer akut infektion och brukar bryta ut vid omkring sex veckors ålder med kraftig diarré, vilket ofta leder till döden. Kom ihåg att du inte får behandla ekologiska djur förebyggande. Du måste notera alla tecken på sjukdom och all medicinering i din stalljournal.

## Dokumentation

Du behöver föra stalljournal över dina ekologiska djur, där du noterar händelser som till exempel parning, födsel, slakt, eventuell medicinering och betessläpp. Du ska ha ett dokumenterat förebyggande hälsoarbete i besättningen.

Du bör också ha en nedtecknad strategi som innefattar

- rutiner för smittskydd (besökare, in- och utförsel av djur)
- plan för provtagning med avseende på parasiter
- plan för rengöring/desinfektion av stallar och rastgårdar
- dagliga skötselrutiner

- eventuella karantän för inköpta / sjuka djur
- foderavtal om du inte producerar eget grovfoder
- skriftlig redovisning över kaninernas foderstat och utfodring
- betesplanering.

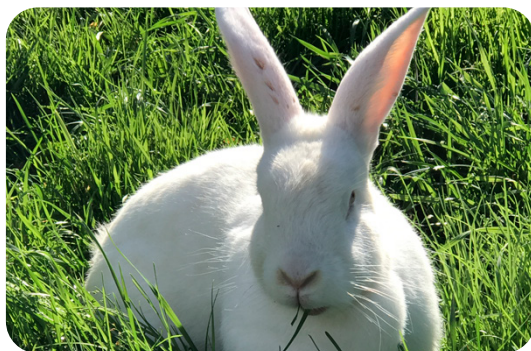
All medicinering, vaccinering och eventuellt användande av homeopatiska medel ska du dokumentera i din journal. Tänk på att karenstider för preparat är alltid det dubbla när det gäller ekologiska djur, och som allra längst 48 timmar.

## Märkning och kontroll

Alla ekologiskt certifierade produkter som säljs som ekologiska ska vara märkta med EU-märket för ekologisk produktion samt kontrollorganets kodnummer. Din produktion kommer att kontrolleras varje år av det certifieringsorgan du väljer att ansluta dig till, exempelvis Kiwa Certification, SMAK eller HS certifiering, där ni tillsammans går igenom ditt arbete under året; stalljournal, rutiner, samt kvitton för inköp och försäljning av foder, djur och annat. Djur, boutrymmen, rastgårdar och betesmark ses också över.

## Kunskapskrav

Du som har ekologisk kaninproduktion ska ha nödvändiga bas- och yrkeskunskaper vad gäller djurskydd och djurhälsa.



*Kaninhona på bete*

## Specifika utrymmeskrav för ekologisk kaninhållning

Observera att kraven på inomhusyta för individuell hållning, gruppållning av avels- eller slaktdjur, mått för bolådor, samt krav på minsta längd, bredd och höjd för boutrymmen regleras i Jordbruksverkets djurskyddsföreskrifter och att dessa är striktare än EU:s gemensamma regler för ekologisk produktion.

Det finns tilläggskrav för ekologisk kaninproduktion enligt EU:s regelverk för ekologisk djurhållning. Dessa gäller minsta golvyta för avelshannens boutrymme som är 1,0 kvm, exklusive rastgård, samt minsta yta för betesmark och rastgårdar enligt tabellen nedan.

*Minimiumrymme för kaniner utomhus: i rastgård, på bete eller i mobila system.*

	Utrymme utomhus vid hållning i fasta byggnader. Nettoarea per djur	Utrymme utomhus vid hållning i mobila system. Nettoarea per djur
Digivande hondjur med ungar, fram till avvänjning	2,5 kvm/hondjur med ungar	2,5 kvm/hondjur med ungar
Dräktiga/reproduktiva hondjur	2,5 kvm	2,5 kvm
Slaktdjur från avvänjning till slakt	0,5 kvm	0,4 kvm
Rekryteringsdjur upp till 6 månaders ålder	0,5 kvm	0,4 kvm
Vuxna handjur	2,5 kvm	2,5 kvm

## Mer information

- Hos Sveriges Kaninproducenter kan du få mer information samt rådgivning om ekologisk produktion, se [www.kaninproducenterna.se](http://www.kaninproducenterna.se).
- På [www.jordbruksverket.se](http://www.jordbruksverket.se) hittar du information och EU:s regler om ekologisk kaninproduktion. Välj ”för dig som är eller vill bli ekologisk producent” så hittar du djurhållning en bit ner på sidan.
- Information om certifiering av ekologisk produktion: HS Certifiering AB, Kiwa Certification AB, SMAK AB.
- Nationella riktlinjer för ekologisk produktion, se [ekofakta.se](http://ekofakta.se).
- Databasen Organic X Livestock, se [se.organicxlivestock.com](http://se.organicxlivestock.com).
- På [www.jordbruksverket.se](http://www.jordbruksverket.se) hittar du Statens jordbruksverks föreskrifter och allmänna råd (SJVFS 2019:24 Saknr L 112) om kaninhållning inom lantbruket m.m.



Jordbruksverket  
551 82 Jönköping  
Tfn 036-15 50 00 (vx)  
E-post: [jordbruksverket@jordbruksverket.se](mailto:jordbruksverket@jordbruksverket.se)  
[www.jordbruksverket.se](http://www.jordbruksverket.se)