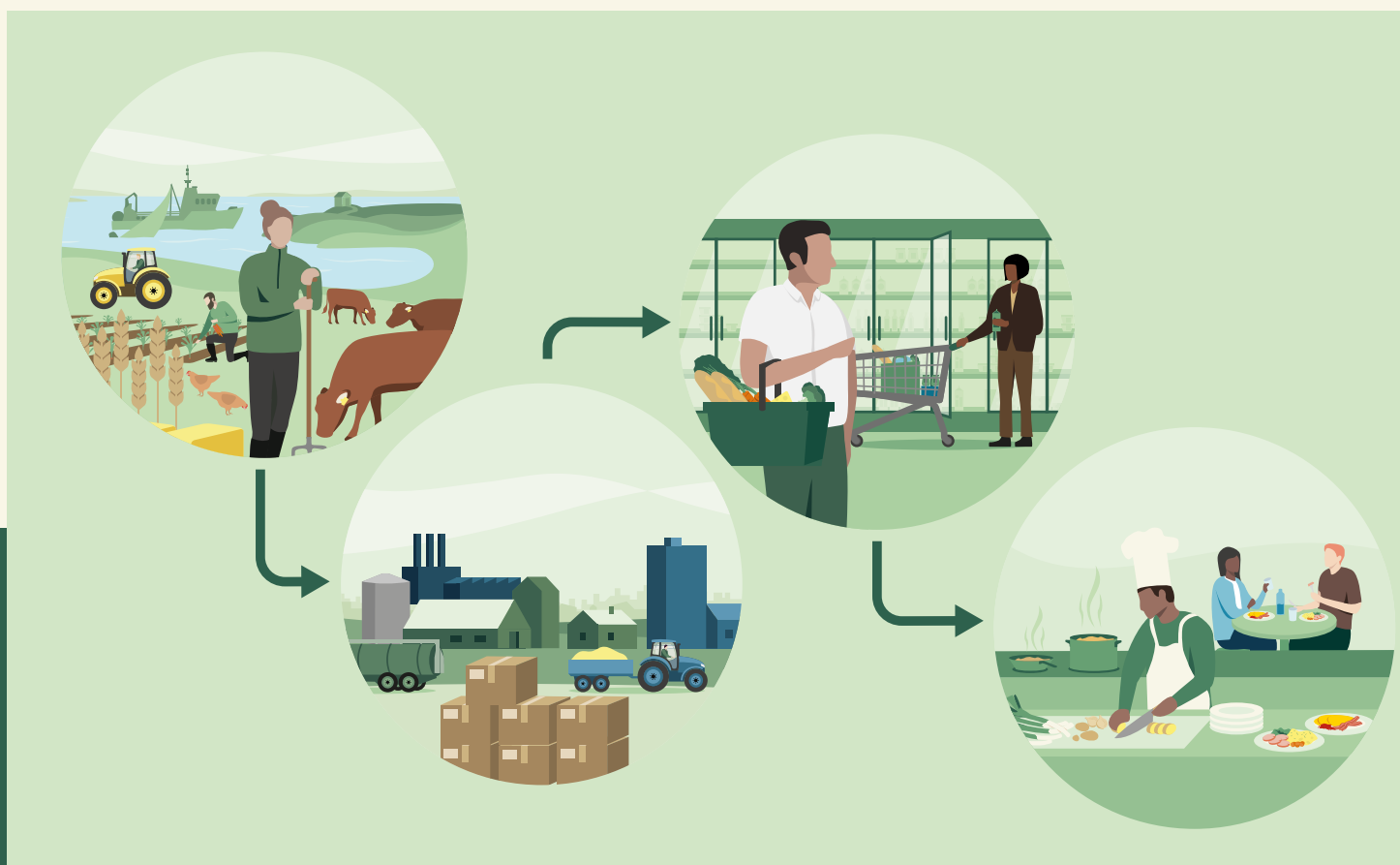


# Uppföljning av livsmedelskedjans utveckling utifrån livsmedelsstrategins mål



## Sammanfattning

- Yttre omständigheter har haft stor påverkan på lönsamheten för företagen i livsmedelskedjans 2016–2024. Bland annat har netto- och rörelsemarginalen minskat i livsmedelskedjan totalt, men utvecklingen har varierat mellan de olika leden.
- Utvecklingen av de miljömål som är tydligt kopplade till livsmedelsstrategin går i vissa fall åt rätt håll, men för långsamt. Inga av dessa miljömål bedöms vara möjliga att nå till år 2030.
- Bristande tillgång till lämplig arbetskraft och kompetens ses som ett stort hinder för ökad tillväxt i samtliga led i livsmedelskedjan. Vilken sorts kompetens som efterfrågas varierar mellan olika delbranscher.

## **Uppföljning av livsmedelskedjans utveckling utifrån livsmedelsstrategins mål**

Jordbruksverket har i uppdrag att följa upp och analysera livsmedelskedjans utveckling över tid i förhållande till livsmedelsstrategins mål. Detta ska göras i dialog med berörda myndigheter. Denna rapport är en redovisning av regeringsuppdraget för år 2026.

Rapporten visar hur livsmedelskedjan har utvecklats från och med år 2016 fram till och med det år det finns tillgänglig statistik. Utvecklingen visas för de företag som har sin huvudsakliga verksamhet inom livsmedelskedjan. Årets rapport utgår från livsmedelsstrategins övergripande mål, målen för det strategiska området Kunskap och innovation samt fokusområdet Svensk kvalitet och gastronomi. Rapporten är strukturerad utifrån hållbarhetens tre dimensioner.

En arbetsgrupp på Jordbruksverket med följande representanter har skrivit regeringsuppdragets årliga rapport: Elice Fällström, Frida Edström, Åsa Lannhard Öberg och Jennie Bengtsson. Rapporten har beslutats av Jordbruksverkets generaldirektör.

# Slutsatser och sammanfattande diskussion

---

Yttre omständigheter har till stor del påverkat företagens lönsamhet, konkurrenskraft och produktion under perioden 2016–2024. Några exempel är torkan 2018, coronapandemin 2020, Rysslands fullskaliga invasion av Ukraina 2022, samt den kraftiga inflationsökningen under de senaste åren. Dessa utmaningar har tillsammans påverkat möjligheterna att uppnå livsmedelsstrategins övergripande mål om ökad produktion och tillväxt i hela landet. Varje enskilt år har inneburit särskilda utmaningar och effekterna har varierat mellan livsmedelskedjans olika led.

Sammantaget talar de förändrade förutsättningarna som företagen inom livsmedelskedjan mött sedan livsmedelsstrategins införande för att den uppdatering som beslutades av livsmedelsstrategin under våren 2025 – livsmedelsstrategin 2.0 – är relevant. Det ökade fokuset på robusthet, exportfrämjande och svensk kvalitet och gastronomi medför förbättrade förutsättningar för att öka produktionen och konsumtionen av svenska livsmedel både inhemskt och internationellt. Dock behöver produktionen och konsumtionen av livsmedel bli mer resurseffektiv för att möta andra mål som ingår i livsmedelsstrategin, till exempel klimatmålen.

## Lönsamheten har minskat i livsmedelskedjan totalt

Våra trendanalyser visar bland annat på nedåtgående trender i livsmedelskedjan totalt<sup>1</sup> för nettomarginalen och rörelsemarginalen mellan 2016 och 2024. Dessa två indikatorer används för att undersöka lönsamhet och konkurrenskraft. År 2024 nådde nettomarginalen en ny lägstanivå över perioden, medan rörelsemarginalen ökade marginellt jämfört med 2023 när den lägsta noteringen för perioden syntes. Undersöker vi utvecklingen i livsmedelskedjans olika led ser vi dock att rörelsemarginalen i primärproduktionen följer en uppåtgående trend 2016–2024. År 2024 syns en ny toppnotering för perioden. Den stabiliserade inflationen och de minskade priserna på insatsvaror under 2024 är sannolikt bidragande orsaker till det starka resultatet. Även räntenivåerna började stabiliseras, vilket särskilt gynnat unga primärproducenter som nyligen investerat i sin verksamhet.

Lönsamhetsindikatorn avkastning på eget kapital följer nedåtgående trender i livsmedelsindustrin, livsmedelshandeln och restaurangledet. Utvecklingen kan förklaras av de snabba kostnadsökningarna efter pandemin samt konsumenternas minskade köpkraft, vilket gjorde att försäljningen minskade. Restaurangledet drabbades dock hårdast ekonomiskt av den senaste tidens utveckling, vilket syns på de nedåtgående trenderna för samtliga tre indikatorer för lönsamhet och konkurrenskraft.

Samtidigt visar dock våra trendanalyser av antalet företag i restaurangledet på uppåtgående trender, vilket tyder på förväntningar om framtida lönsamhet. Detsamma gäller för livsmedelsindustrin, men motsatsen syns i primärproduktionen och livsmedelshandeln

---

<sup>1</sup> Det vill säga, för företag med huvudsaklig verksamhet inom livsmedelskedjan.

där trenderna är nedåtgående. De nedåtgående trenderna kan sannolikt kopplas till att företagen över en längre tid sökt stordriftsfördelar, vilket resulterat i att företagen i leden blivit färre men större. Ytterligare en betydande anledning är den bristande konkurrens som i flera avseenden råder i livsmedelskedjan (Konkurrensverket, 2024).

Gällande produktionens utveckling syns ingen signifikant trend för förädlingsvärdet i livsmedelskedjan totalt 2016–2023. För produktionsvolymen syns nedåtgående trender för vattenbruksprodukter och det marina fisket 2016–2024, där den senare framför allt beror på sänkta fiskekvoter på sill och tobis. Däremot syns uppåtgående trender för nötkött, matfågel och äpplen. Den ökade produktionsvolymen speglas i uppåtgående trender även för försörjningsgraden för dessa produkter. Försörjningsgraden följer också uppåtgående trender för morötter, tomat, griskött och smör. Det är fördelaktigt på flera sätt att försörjningsgraden ökar, bland annat ur beredskapssynpunkt.

## **Utvecklingen för vissa miljömål går åt rätt håll, men för långsamt.**

Utvecklingen av de sju miljömål som är tydligt kopplade till livsmedelsstrategin går i vissa fall åt rätt håll, men för långsamt. Inga av dessa miljömål bedöms vara möjliga att nå till år 2030. Av speciell betydelse för miljö kvalitetsmålen Ett rikt odlingslandskap och Ett rikt växt- och djurliv är utvecklingen för ekologisk produktion och konsumtion. Ekologisk produktion är viktig för att den biologiska mångfalden och kulturmiljövärden i odlingslandskapet ska bevaras och stärkas. Trendanalysen för andelen ekologiskt producerade livsmedel följer en nedåtgående trend, och andelen mark som är under omställning till ekologisk produktion har mer än halverats sedan 2016.

Enligt Naturvårdsverket kommer inte miljömålet Begränsad klimatpåverkan uppnås med befintliga eller beslutade styrmedel. De territoriella och produktionsbaserade utsläppen av växthusgaser inom jordbruket, fisket och vattenbruket samt livsmedelsindustrin har dock minskat under 2016–2024. Även hushållens konsumtionsbaserade utsläpp av svenskproducerade livsmedel har minskat över perioden. Denna utveckling är i linje med livsmedelsstrategins mål, men minskningarna behöver ske snabbare om de nationella utsläppsmålen ska kunna uppnås.

## **Utvecklingen varierar mellan länen**

Gällande social hållbarhet i livsmedelskedjan undersöker vi kedjans utveckling på länsnivå. Företagens förädlingsvärde och lokaliseringkvoten ökade i vissa län 2016–2024, medan samma indikatorer minskade i andra län mellan samma år. Sysselsättningen räknat i antal årsarbetskrafter har följt en uppåtgående trend i åtta län under samma period. Gällande antalet företag har trenderna i länen varit nedåtgående eller otydbara under samma period.

## **Kompetensförsörjning är fortsatt en utmaning**

I årets rapport lyfter vi utvecklingen i relation till livsmedelsstrategins strategiska område Kunskap och innovation. Forskning, utbildning och kompetensförsörjning är centrala utvecklingsområden för att den svenska livsmedelskedjan ska kunna möta framtida hållbarhetskrav. Jämfört med andra länder görs förhållandevis små satsningar på forskning och innovation i livsmedelskedjan i Sverige, både från staten och från den privata sektorn. Dessutom upplever företagen i samtliga led bristande tillgång till rätt kompetens som en utmaning för ökad tillväxt. Detta begränsar utvecklingen gällande både produktiviteten och konkurrenskraften i livsmedelskedjan.

## **Svenska mervärden kan bidra till ökad konsumtion av svenska livsmedel**

Vi lyfter även fokusområdet Svensk kvalitet och gastronomi i årets rapport. Visionen för fokusområdet är att Sverige ska bli ett gastronomiskt land i världsklass, och en viktig del för att uppnå målet är arbetet med att framhäva de mervärden som finns hos svenskproducerad mat. Om kännedomen kring mervärdena hos svensk mat ökar kan det bidra till en ökad efterfrågan på svenska livsmedel både i Sverige och utomlands. Även måltidsturism är en viktig komponent av fokusområdet. Både inhemska och internationella turister bidrar till lokala ekonomier, kulturbefvarande och social hållbarhet genom konsumtion av lokala livsmedel. För att öka såväl måltidsturismen som kännedomen om svenska mervärden har även småskaliga livsmedelsproducenter en viktig roll.

# Summary

---

External conditions have had a major impact on profitability, competitiveness, and production in the Swedish food supply chain during the period 2016–2024. Examples include the drought of 2018, the COVID 19 pandemic in 2020, Russia’s full scale invasion of Ukraine in 2022, and the sharp rise in inflation in recent years. These challenges have jointly affected the possibilities to achieve the Swedish Food Strategy’s overall targets of increased production and growth throughout the country. Each year has brought its own challenges, and the effects have differed across the various parts of the food supply chain.

Taken together, the changing conditions that companies within the food supply chain have faced since the introduction of the food strategy indicate that the update decided upon in the spring of 2025 — The Food Strategy 2.0 — is relevant. The increased focus on robustness, export promotion, and Swedish quality and gastronomy creates improved conditions for increasing the production and consumption of Swedish food products both domestically and internationally. However, food production and consumption need to become more resource-efficient in order to meet other goals included in the food strategy, such as the climate targets.

## **Profitability has declined across the food supply chain**

Our trend analyses reveal downward trends in overall net margins and operating margins across the food supply chain between 2016 and 2024. These two indicators are used to assess profitability and competitiveness. In 2024, the net margin reached its lowest point of the studied period, while the operating margin increased slightly compared to 2023, when the period’s lowest value was noted.

However, when examining individual sectors of the food supply chain, we see that operating margins in the primary production sector follow an upward trend from 2016 to 2024, with a new peak observed in 2024. Stabilised inflation and falling input prices during 2024 likely contributed to this result. Interest rates also began to stabilise, which particularly benefited young primary producers who had recently invested in their operations.

The profitability indicator return on equity follows downward trends in the food-processing industry, food retail, and the restaurant sector. This development can be explained by rapid cost increases after the pandemic and decreasing consumer purchasing power, which led to decreases in sales. The restaurant sector, however, was hit the hardest, reflected in downward trends for all three key indicators of profitability and competitiveness.

At the same time, our trend analyses show upward trends in the number of companies in the restaurant sector, suggesting expectations of future profitability. The same applies to the food-processing industry. In contrast, the number of companies in primary production and food retail shows a downward trend. These declines are likely connected to long term efforts to achieve economies of scale, resulting in fewer but larger companies. Another important reason is the lack of competition that characterises several parts of the food supply chain (Swedish Competition Authority, 2024).

Regarding production, there is no significant trend for value added in the food supply chain as a whole between 2016 and 2023. Production volume shows downward trends in aquaculture products and marine fisheries during 2016–2024; for fisheries, this is largely due to reduced quotas for herring and sandeel. By contrast, upward trends appear for beef, poultry, and apples. These increases are also reflected in rising self sufficiency levels for these products. Self sufficiency is also increasing for carrots, tomatoes, pork, and butter. This development is advantageous for numerous reasons, for example from a perspective of national preparedness.

## **Some of the relevant environmental objectives are moving in the right direction, but too slowly**

On some points, aspects related to the seven environmental quality objectives considered particularly relevant to Sweden's national food strategy are moving in the right direction, but too slowly. None of these goals are expected to be achieved by 2030. Of particular importance for the objectives A Varied Agricultural Landscape and A Rich Diversity of Plant and Animal Life are trends in organic production and consumption. Organic production is important for maintaining and strengthening biodiversity and cultural values in the agricultural landscape. The share of organically produced food shows a downward trend, and the amount of land being converted to organic farming has more than halved since 2016.

According to the Swedish Environmental Protection Agency, the climate objective Reduced Climate Impact will not be reached with existing or planned policy instruments. However, territorial and production based greenhouse gas emissions from agriculture, fisheries, aquaculture, and the food-processing industry have decreased from 2016 to 2024. Household consumption based emissions from domestically produced food have also decreased. Nevertheless, the reductions need to occur at a faster pace if the national emission targets are to be met.

## **Development varies across regions**

To assess social sustainability in the food supply chain, we examine regional developments. Value added and location quotients increased in some counties between 2016 and 2024, while they declined in others. Employment, measured in full time equivalents, shows upward trends in eight counties. The number of companies, however, shows downward or non significant trends across all counties during the period.

## **Workforce skills supply remains a challenge**

This year's report highlights developments related to the food strategy's strategic area Knowledge and Innovation. Research, education, and skills provision are essential for enabling Sweden's food supply chain to meet future sustainability requirements. Today, investments in research and innovation in the Swedish food sector are small compared to other countries', both from the state and from private actors. Moreover, companies in all

parts of the chain report difficulties accessing the right skills, which limits improvements in both productivity and competitiveness.

## **Swedish added values can drive higher consumption of Swedish food**

The report also highlights the focus area Swedish Quality and Gastronomy. The vision is for Sweden to become a world class gastronomic nation, and an important part of this effort is showcasing the added values of Swedish food production. Increased awareness of these values may boost demand for Swedish food domestically and internationally. Meal tourism is another key component: both domestic and international visitors strengthen local economies, cultural preservation, and social sustainability by consuming local food. Small scale food producers also play a vital role in increasing both meal tourism and awareness of Swedish added values.

# Innehållsförteckning

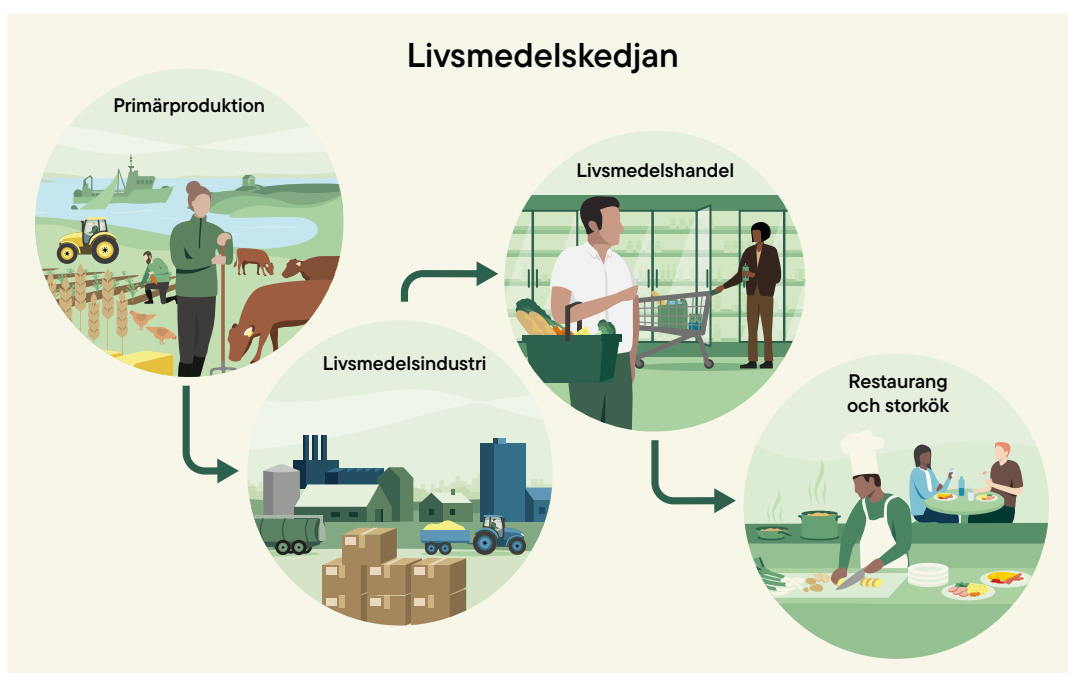
---

<b>1. Inledning .....</b>	<b>11</b>
1.1. Livsmedelsstrategins mål .....	11
1.1.1. Årets strategiska område: Kunskap och innovation .....	13
1.1.2. Årets fokusområde: Svensk kvalitet och gastronomi .....	13
1.2. Syfte och frågeställningar .....	14
1.3. Disposition .....	14
<b>2. Utgångspunkter för uppföljning av livsmedelskedjan.....</b>	<b>15</b>
2.1. Ekonomisk hållbarhet.....	15
2.2. Miljömässig hållbarhet.....	15
2.3. Social hållbarhet.....	16
2.4. Minskad sårbarhet i livsmedelskedjan .....	16
2.5. Den senaste tidens utveckling .....	17
<b>3. Livsmedelskedjans konkurrenskraft och produktion.....</b>	<b>19</b>
3.1. Sammanfattning .....	19
3.2. Utvecklingen i relation till livsmedelsstrategins mål.....	20
3.3. Företagens konkurrenskraft och lönsamhet.....	22
3.3.1. Nettomarginal, rörelsemarginal och avkastning på eget kapital .....	22
3.3.2. Svensk försörjningsgrad .....	25
3.4. Produktion.....	27
3.4.1. Förädlingsvärde.....	27
3.4.2. Produktionsvolym.....	28
3.4.3. Arbetskraftsproduktivitet.....	29
3.5. Ökad sysselsättning: Möjlighet att skapa arbetstillfällen .....	29
3.5.1. Antal företag.....	29
3.5.2. Antal årsarbetskrafter.....	31
<b>4. Livsmedelskedjans miljöpåverkan och hållbar utveckling.....</b>	<b>33</b>
4.1. Sammanfattning .....	33
4.2. Utvecklingen i relation till livsmedelsstrategins mål.....	34
4.3. Generationsmålet.....	36
4.4. Begränsad klimatpåverkan .....	37
4.5. Giftfri miljö .....	41
4.6. Ingen övergödning.....	41
4.7. Ett rikt odlingslandskap .....	42
4.8. Ett rikt växt- och djurliv .....	44
4.9. Hav i balans samt levande kust och skärgård.....	45
4.10. God bebyggd miljö (preciseringen Hållbar avfallshantering).....	46
4.11. Det globala och lokala perspektivet .....	46
4.12. Innovation .....	47
4.12.1. Förädlingsgrad.....	47
4.12.2. FoU-utgifter .....	48
4.13. Svenska mervärden .....	48

<b>5. Livsmedelskedjans betydelse för den sociala dimensionen av hållbarhet .....</b>	<b>50</b>
5.1. Sammanfattning .....	50
5.2. Utvecklingen i relation till livsmedelsstrategins mål.....	50
5.3. Hållbar utveckling i hela landet.....	51
5.3.1. Lokaliseringskvot .....	52
5.3.2. Antal företag, antal årsarbetskrafter och förädlingsvärde.....	54
5.4. Utbildningsnivå .....	55
5.5. Måltidsturism.....	56
5.5.1. Turisters konsumtion av mat- och dryckesserveringstjänster.....	57
5.5.2. Globala resenärers reseanledning.....	57
5.6. Ursprung, kvalitet och gastronomisk identitet.....	58
<b>Referenser.....</b>	<b>59</b>
<b>Bilaga A: Metod.....</b>	<b>66</b>
Indikatorer .....	66
Grundläggande indikatorer .....	67
Specifika förklarande indikatorer.....	67
Trendanalys.....	67
Avgränsningar .....	68
Statistikens och indikatorernas begränsningar .....	69
<b>Bilaga B: Begreppslista.....</b>	<b>70</b>
<b>Bilaga C: Benämning av SNI-koder .....</b>	<b>72</b>

# 1. Inledning

Livsmedelsstrategin är en tillväxtstrategi som sträcker sig till och med år 2030 och inkluderar hela livsmedelskedjan (se [Figur 1](#)). Med "livsmedelskedjan" avses i denna rapport de företag som har huvudsaklig verksamhet (SNI-kod) inom primärproduktion, livsmedelsindustri, livsmedelshandel samt restaurang och storkök. Livsmedelsstrategins övergripande mål är en konkurrenskraftig livsmedelskedja där den totala livsmedelsproduktionen ökar, samtidigt som relevanta nationella miljömål nås och hållbar tillväxt och sysselsättning skapas i hela landet (Landsbygds- och infrastrukturdepartementet, 2017). Jordbruksverket har i uppdrag att löpande följa upp och utvärdera utvecklingen av livsmedelskedjan utifrån livsmedelsstrategins mål (Landsbygds- och infrastrukturdepartementet, 2025). Detta gör vi genom en årlig rapport. Uppdraget genomförs i dialog med berörda myndigheter.

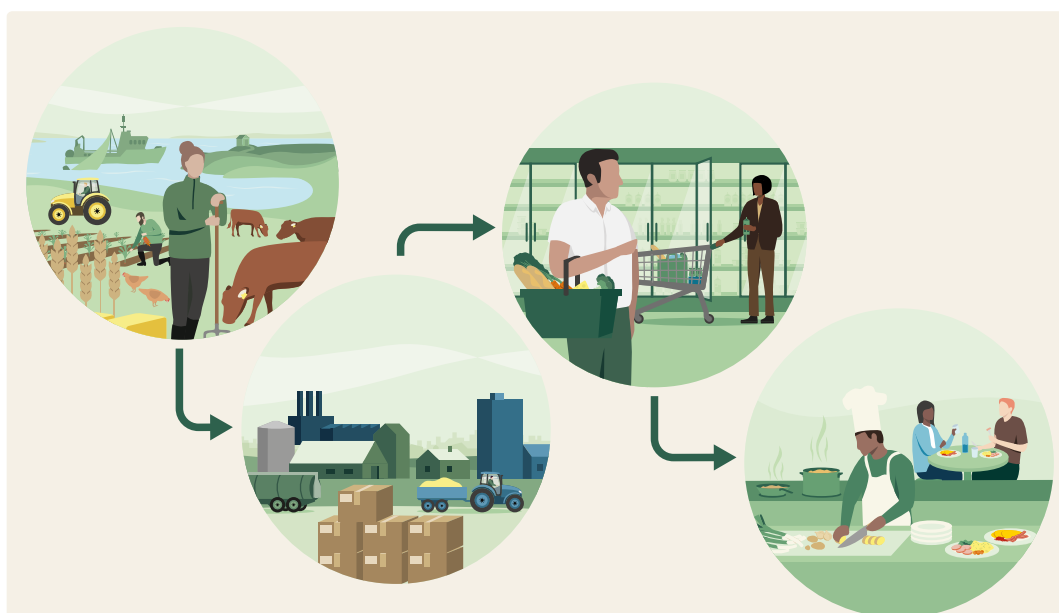


**Figur 1.** Livsmedelskedjans fyra led – primärproduktionen, livsmedelsindustrin, livsmedelshandeln, samt restaurang och storkök

Källa: SCB (2007), egen bearbetning

## 1.1. Livsmedelsstrategins mål

Livsmedelsstrategin består av ett övergripande mål, samt ett mål för vart och ett av tre strategiska områden. De strategiska områdena är Regler och villkor, Konsument och marknad, samt Kunskap och innovation. Målen är inte siffrsatta utan anger endast den önskvärda riktningen för utvecklingen. De fyra målen beslutades med bred majoritet av riksdagen i juni år 2017, och för att ändra målen behövs ett nytt riksdagsbeslut. I [Figur 2](#) finns en illustration av samtliga mål.



## Det övergripande målet

Det övergripande målet för livsmedelsstrategin ska vara en konkurrenskraftig livsmedelskedja där den totala livsmedelsproduktionen ökar, samtidigt som relevanta nationella miljömål nås, i syfte att skapa tillväxt och sysselsättning och bidra till hållbar utveckling i hela landet. Produktionsökningen, både konventionell och ekologisk, bör svara mot konsumenternas efterfrågan.

En produktionsökning skulle kunna bidra till en ökad självförsörjningsgrad av livsmedel. Sårbarheten i livsmedelskedjan ska minska.

### Mål för 3 strategiska områden

#### Regler och villkor

Målet för det strategiska området Regler och villkor ska vara att utformningen av regler och villkor ska stödja målet om en konkurrenskraftig och hållbar livsmedelskedja där produktionen ökar. Detta genom ändamålsenliga skatter och avgifter, regelförenklingar, administrativa lättnader och andra åtgärder för att stärka konkurrenskraften och lönsamheten.

#### Konsument och marknad

Målet för det strategiska området Konsument och marknad ska vara att konsumenterna ska ha ett högt förtroende för livsmedlen och kunna göra medvetna och hållbara val, exempelvis av närproducerat och ekologiskt. Marknaden för livsmedel ska kännetecknas av en väl fungerande konkurrens. Den svenska livsmedelsexporten ska ges förutsättningar att öka för att möta efterfrågan på relevanta marknader.

#### Kunskap och innovation

Målet för det strategiska området Kunskap och innovation ska vara att stödja kunskaps- och innovationssystemet för att bidra till ökad produktivitet och innovation i livsmedelskedjan samt hållbar produktion och konsumtion av livsmedel.

Figur 2. Livsmedelsstrategins mål

I mars år 2025 beslutade regeringen om en uppdatering av livsmedelsstrategin – livsmedelsstrategin 2.0. De mål som definierades i den ursprungliga versionen av livsmedelsstrategin gäller fortsatt, men i livsmedelsstrategin 2.0 finns bland annat tillägg i form av tre fokusområden som regeringen beslutat att kraftsamla inom. Fokusområdena är:

- ökad robusthet
- exportfrämjande
- svensk kvalitet och gastronomi.

Inom Jordbruksverkets uppdrag följer vi upp hur livsmedelskedjan har utvecklats i förhållande till det övergripande målet inom livsmedelsstrategin varje år. Vi följer även upp utvecklingen i relation till ett strategiskt område och ett fokusområde per år. Hur urvalet sker beskriver vi i [Bilaga A](#). I årets rapport fokuserar vi på strategiskt område 3: Kunskap och innovation (se [avsnitt 1.1.1](#)), samt fokusområdet Svensk kvalitet och gastronomi (se [avsnitt 1.1.2](#)).

### **1.1.1. Årets strategiska område: Kunskap och innovation**

Det strategiska området Kunskap och innovation bidrar till livsmedelskedjans ständiga behov av ny kunskap för att utvecklas och möta nya samhällsutmaningar. En viktig del i arbetet kring området är att kunskapen måste spridas och nyttiggöras. För att lyckas med det behöver utbildningar fortlöpande anpassas och utvecklas utefter företagens arbetskraftsbehov. Företagen behöver också ha förmågan att ta till sig nya tekniker och innovationer.

Innovation är avgörande för den långsiktiga produktivetsutvecklingen i livsmedelskedjan och behövs för att vi ska kunna möta de miljö- och klimatutmaningar vi står inför. Utvecklingen av kunskaps- och innovationssystemet har på så vis stor betydelse för livsmedelskedjans utveckling. Regeringen har identifierat bland annat behov av samordning i livsmedelskedjan, behovsmotiverad forskning, rådgivning och kompetensutveckling samt utbildning som särskilt viktiga frågor inom detta strategiska område (Landsbygds- och infrastrukturdepartementet, 2017).

Målen för det strategiska området Kunskap och innovation är stödjande till det övergripande målet (se [Figur 2](#)). Avgränsningen till detta område avser främst vilka indikatorer vi följer upp genom trendanalyser. I årets rapport handlar dessa indikatorer om arbetskraftsproduktivitet, innovation och utbildningsnivå. Data för samtliga indikatorer redovisas i rapportens statistikbilaga (tillgänglig för nedladdning i Jordbruksverkets webbutik).

### **1.1.2. Årets fokusområde: Svensk kvalitet och gastronomi**

Visionen för fokusområdet Svensk kvalitet och gastronomi är att Sverige ska bli ett gastronomiskt land i världsklass. En viktig del för att uppnå visionen är arbetet med att framhäva de mervärden som finns hos svenskproducerad mat. Mervärdena handlar idag bland annat om hög miljö- och klimatnytta i produktionsledet och en låg antibiotikaanvändning. Enligt livsmedelsstrategin skulle ökad kunskap kring svenska mervärden kunna bidra till en ökad efterfrågan på svenskproducerade livsmedel från konsumenterna både inom och utanför Sveriges gränser. I sin tur kan detta bidra till att svensk livsmedelsproduktion kan öka.

Regeringen anser att ytterligare en bidragande faktor till måluppfyllelse är att bidra till ökad småskalig livsmedelsproduktion i hela landet. Småskalig livsmedelsproduktion karaktäriseras av högkvalitativa produkter med stark identitet, som producerats primärt på lokala råvaror och med hjälp av traditionsenlig kunskap (Jordbruksverket, 2024). I livsmedelsstrategin nämns att den småskaliga livsmedelsproduktionen kan bidra till att förenkla för restauranger, kockar och andra aktörer att utveckla måltidsturismen och stärka Sveriges gastronomiska identitet. Det skulle även kunna främja företagande på lokal nivå.

Precis som för årets strategiska område avser avgränsningen till detta fokusområde främst vilka indikatorer vi följer upp. I årets rapport handlar dessa indikatorer om svenska mervärden, måltidsturism, samt ursprung, kvalitet och gastronomisk identitet. Uppföljningen av dessa indikatorer återfinns i [avsnitt 4.13](#), [5.5](#) respektive [5.6](#). Vi diskuterar även fokusområdet i relation till antal företag i [avsnitt 3.5.1](#).

## 1.2. Syfte och frågeställningar

Syftet med de årliga rapporterna är att förse regeringen, Tillväxtverket<sup>2</sup> och andra berörda aktörer med relevanta beslutsunderlag för det vidare arbetet med livsmedelsstrategins genomförande. Genom analys av de inkluderade indikatorerna svarar vi på följande frågeställningar:

- Hur har konkurrenskraften och produktionen i livsmedelskedjan utvecklats sedan år 2016?
- Nås de miljömål som har identifierats som särskilt relevanta för livsmedelskedjan?
- Hur har sociala hållbarhetsaspekter inom livsmedelskedjan utvecklats sedan år 2016?

## 1.3. Disposition

Årets rapport består av 5 kapitel och ett antal bilagor. Efter detta inledande kapitel följer i [kapitel 2](#) en beskrivning av utgångspunkterna för rapporten. I [kapitel 3](#) fokuserar vi på utvecklingen för livsmedelskedjans konkurrenskraft och produktion mellan åren 2016–2024. I [kapitel 4](#) beskriver vi utvecklingen för de miljömål som identifierats som särskilt relevanta för livsmedelsstrategin. I [kapitel 5](#) diskuterar vi utvecklingen för ett urval indikatorer kopplade till den sociala dimensionen av hållbarhet när det kommer till aspekter såsom en levande landsbygd. Indikatorerna vi använder för att följa upp årets strategiska område återfinns i [avsnitt 3.4.3](#), [4.12](#) respektive [5.4](#). Indikatorerna vi använder för att följa upp årets fokusområde återfinns i [avsnitt 4.13](#), [5.5](#) respektive [5.6](#). I rapportens [Bilaga A](#) redovisar vi metoden för uppföljningen av livsmedelskedjan. I [Bilaga B](#) finns en begreppslista och i [Bilaga C](#) finns en lista med benämningar av SNI-koder som vi som i denna rapportering ingår i livsmedelskedjan. Dessutom finns en separat statistikbilaga att ladda ner från Jordbruksverkets webbutik. I denna redovisar vi data för samtliga indikatorer sedan 2011 fram till och med senast tillgängliga år, samt trendanalysernas resultat.

---

<sup>2</sup> Tillväxtverket har i uppdrag att samordna den nationella och de regionala livsmedelsstrategierna och gör som en del av uppdraget en årlig sammanställning av alla delrapporter från myndigheterna som har uppdrag inom livsmedelsstrategin.

## 2. Utgångspunkter för uppföljning av livsmedelskedjan

I detta kapitel ger vi en översiktlig beskrivning av utgångspunkter och definitioner vi använder för att följa utvecklingen i livsmedelskedjan utifrån livsmedelsstrategins mål. En utförlig beskrivning av metoden vi använder för uppföljningen finns i [Bilaga A](#). För mer information om utgångspunkterna för arbetet, inklusive urvalet av indikatorer hänvisar vi till tidigare års rapporter samt de fördjupade analyser som genomfördes år 2020 och 2025.

Det är viktigt att notera att det finns en skillnad mellan begreppen "livsmedelskedjan" och "livsmedelssystemet". Livsmedelskedjan kan förenklat beskrivas ge en linjär bild av de olika stegen från primärproduktion till färdigt livsmedel hos konsument, och utgår till stor del från ett ekonomiskt perspektiv. Livsmedelssystemet, å andra sidan, väver på ett mer komplext sätt in alla element och aktiviteter som berör ett livsmedels livscykel, samt de miljömässiga och socioekonomiska effekter det medför (Sveriges lantbruksuniversitet, 2025). Livsmedelskedjan är en viktig del av livsmedelssystemet<sup>3</sup>. Innehållet i denna rapport utgår från Jordbruksverkets uppdrag, som innebär att följa livsmedelskedjans utveckling. Eftersom livsmedelsstrategin är fokuserad på ökad tillväxt och produktion utgår vi i uppföljningen till stor del från ett ekonomiskt perspektiv.

### 2.1. Ekonomisk hållbarhet

Inom ramen för denna rapport handlar ekonomisk hållbarhet om ekonomisk tillväxt, långsiktigt lönsam och resurseffektiv livsmedelsproduktion, samt konsumenters möjlighet att konsumera näringsrika livsmedel till ett rimligt pris. Vad som är ett rimligt pris varierar ständigt, dels beroende på omvärldshändelser, dels beroende på vem man frågar. Ett centralt begrepp i livsmedelsstrategins övergripande mål (se [Figur 2](#)) är att livsmedelskedjan ska vara konkurrenskraftig. Konkurrens innebär i grund och botten en tävlan om olika slags nyttigheter, exempelvis inkomster på en marknad. I arbetet med att följa upp livsmedelsstrategin definieras begreppet konkurrenskraft som förmågan hos ett enskilt företag, en bransch eller en nation att delta i denna tävlan gentemot andra företag, branscher eller nationer (ITPS, 2008). Det är dock viktigt att notera att konkurrenskraft är ett svårdefinierat begrepp och att det kan mätas på flera olika sätt.

### 2.2. Miljömässig hållbarhet

Miljömässig hållbarhet handlar om att långsiktigt bevara planetens ekosystem samt de funktioner de bidrar med, så som vattenrening och klimatreglering. Dessa funktioner bidrar till möjligheten att producera mat. För att följa den miljömässiga hållbarheten i livsmedelskedjan utgår vi från Naturvårdsverkets årliga uppföljning av miljökvalitetsmålen (Naturvårdsverket, 2026) och beskriver hur utvecklingen påverkar livsmedelskedjan i Sverige och vår möjlighet att producera mat. Utöver Generationsmålet har vi identifierat

3 För vidare beskrivning av livsmedelssystemet, se Jordbruksverkets rapport 2021:3.

följande miljö kvalitetsmål som särskilt relevanta för att följa upp utvecklingen i livsmedelskedjan utifrån livsmedelsstrategins mål:

- Begränsad klimatpåverkan
- Giftpri miljö
- Ingen övergödning
- Ett rikt odlingslandskap
- Ett rikt växt- och djurliv
- Hav i balans samt levande kust och skärgård
- God bebyggd miljö (preciseringen Hållbar avfallshantering)

## 2.3. Social hållbarhet

Social hållbarhet handlar till stor del om rättigheter, välbefinnande och att tillgodose behov för både människor och djur (KTH, 2021). För att livsmedelskedjan ska vara livskraftig och hållbar på lång sikt krävs att de som arbetar och verkar inom den mår bra. Därför krävs bland annat rättvisa och hållbara arbetsvillkor, en god och inkluderande arbetsmiljö, samt möjlighet till återhämtning. Med en socialt hållbar livsmedelskedja blir livsmedelsförsörjningen mer motståndskraftig och anpassningsbar mot yttre påfrestningar, vilket är viktigt i en föränderlig värld. I kapitlet om social hållbarhet fokuserar vi i årets rapport främst på hållbar utveckling i hela landet samt hållbar sysselsättning. Vi lyfter även utbildning och måltidsturism, samt aspekter relaterat till ursprung, kvalitet och gastronomisk identitet.

## 2.4. Minskad sårbarhet i livsmedelskedjan

Sårbarhet handlar om hur mycket och hur allvarligt samhället, eller delar av det, påverkas av en händelse (MSB, 2011). I denna rapport utgår vi från begreppet robusthet när vi undersöker sårbarheten i livsmedelskedjan. I livsmedelsstrategin 2.0 beskrivs att regeringens ambition är en uthållig livsmedelskedja som klarar av att anpassa sig och ställa om för att producera, förädla och distribuera livsmedel även under stora påfrestningar. För att främja robusthet och därmed minska sårbarheten i livsmedelskedjan behöver företagens uthållighet och anpassningsförmåga öka. För att åstadkomma det är planering och förebyggande arbete viktigt, samtidigt som flexibilitet måste bibehållas för att det ska gå att agera på oförutsedda händelser. En förbättring av jordbrukets robusthet och resiliens är en förutsättning för den framtida livsmedelsförsörjningen (FAO, 2017).

Det är en del av livsmedelsstrategins övergripande mål att sårbarheten i livsmedelskedjan ska minska (se [Figur 2](#)). Sedan livsmedelsstrategin 2.0 trädde i kraft 2025 är det dessutom ett fokusområde att robustheten i livsmedelskedjan ska öka. I och med den tydliga kopplingen mellan dessa mål kommer vi inom detta uppdrag att följa upp målet om minskad sårbarhet de år vi följer upp fokusområdet om ökad robusthet i livsmedelskedjan.

## 2.5. Den senaste tidens utveckling

Den svenska livsmedelskedjan har utsatts för förhöjda påfrestningar de senaste åren. Sedan torkan år 2018 har livsmedelskedjan och samhället i stort utsatts för återkommande kriser av olika slag, vilket har gjort återhämtning och anpassning till en utmaning för företagen i kedjan. Eftersom stora delar av den statistik som används för att följa upp indikatorerna i denna rapport som längst sträcker sig till år 2024 kan vi inte följa upp viktiga händelser under år 2025 och 2026 genom statistiken. Dock finns flera prognoser och andra typer av resultat som är relevanta för livsmedelskedjans utveckling, och i detta avsnitt presenteras ett urval.

Matpriserna har varit omdebatterade i Sverige sedan 2022, då kraftiga ökningarna blev en effekt av de stigande energipriserna som följde av Rysslands invasion av Ukraina. Takten på prisökningarna var hög under 2022 och 2023, men mattades tydligt av under 2024 och 2025. Sett över perioden januari 2022 till september 2025 steg livsmedelspriserna i Sverige med 30,7 procent, vilket är något högre än genomsnittet i EU under samma period på 29,1 procent (Jagrén, 2025). Eftersom en stor mängd råvaror och färdiga livsmedel importeras har den svenska kronans försvagning också påverkat prisutvecklingen. Om prisutvecklingen istället skulle räknas om till euro skulle livsmedelspriserna i Sverige ökat något mindre.

Trots de tydliga prisökningarna har prisnivån på livsmedel legat lägre än i våra nordiska grannländer mellan 2022 och 2025. Undersöker vi den andel av svenska konsumenters hushållsutgifter som går åt till att betala mat ligger Sverige däremot högre än både Finland och Danmark, men under genomsnittet i EU (Eurostat, 2025). Under år 2024 spenderade hushållen 13 procent av de totala konsumtionsutgifterna på posten "livsmedel- och alkoholfria drycker" (Jordbruksverket, 2025). Posten var den näst största efter bostaden. Som en effekt av de omdebatterade matpriserna har Regeringen lagt fram förslag om att tillfälligt sänka matmomsen från 12 till 6 procent från och med 1 april 2026 till 31 december 2027. Syftet med sänkningen är att stödja hushållen.

Bristen på nötkött i svenska livsmedelsbutiker har också fått mycket utrymme i debatten kring livsmedel under 2025. Bristen är en effekt av den kraftiga minskningen i antalet nötkreatur mellan 2023 och 2024, vilken resulterat i att färre kalvar fötts. Antalet dikor var 7 procent färre i juni 2025 jämfört med juni 2023. Även antalet mjölkkor har minskat under samma period, men inte i samma utsträckning. Om producenterna skulle börja spara kvigor idag i syfte att utöka sina besättningar skulle det ta 3–4 år innan det syns i slakten och butiksledet.

Framöver finns en risk för kortsiktig brist på svensk matfågel i Sverige. Statens veterinärmedicinska anstalt bedömde att inledningen på smittsåsongen av fågelinfluensa kom tidigare än förväntat 2025 och var allvarigare än tidigare år. På grund av den milda hösten höll sig fler flyttfåglar kvar i södra Sverige, vilket bidrog till ökad smittspridning. Omfattande avlivningar har skett på de drabbade anläggningarna i syfte att begränsa smittan. Några av de drabbade anläggningarna har avelsdjur för slaktkyckling och avlivningarna kan därför komma att påverka produktionsflödena i flera led i kedjan.

Förutsättningarna för odling var däremot goda under 2025. Vårsådden kom i gång tidigt tack vare torra och snöfattiga förhållanden, och det torra vädret höll sedan i sig under

resten av våren. Det svala vädret i framför allt maj, med efterföljande nederbörd under senvåren och försommaren, bidrog till ökade avkastningsnivåer för både höstsådda och vårsådda grödor. Hektarskördarna av samtliga grödor beräknas bli högre än både genomsnittet de senaste fem åren och normskörden, vilket är ett mått som bygger på skördar för en längre period (Jordbruksverket, 2025).

För spannmålsodlingen verkar 2025 bli ett nytt toppår sedan livsmedelsstrategin beslutades. Den totala skörden av spannmål beräknas preliminärt till 6,3 miljoner ton under 2025. Det är därmed den största skörden på 40 år och den tredje största skörden någonsin i Sverige (Jordbruksverket, 2025). Nivån är 23 procent större än år 2024 och 21 procent större än genomsnittet för de föregående fem åren (femårsgenomsnittet). Grunden till denna goda skört lades redan under hösten 2024 genom att jordbrukarna kunde så stora arealer av höstsådda grödor.

Trots den goda skörden visar Gröna arbetsgivares (2025) mätning att företagen inom lantbruket hade en betydligt mycket mer pessimistisk syn på det kommande året under hösten än vad de hade i våras. Den kraftiga försämringen beror på förväntningar om minskad lönsamhet. Mätningen visar även att intresset för att investera mer under de kommande tre åren jämfört med de senaste tre åren är lågt – trots att räntekostnaden för lån kommit ner efter flera år av förhöjt kostnadsläge.

## 3. Livsmedelskedjans konkurrenskraft och produktion

I detta kapitel fokuserar vi på livsmedelskedjans utveckling med hänsyn till den ekonomiska dimensionen av hållbarhet. I kapitlet redovisar vi den övergripande utvecklingen för livsmedelskedjans konkurrenskraft och produktion sedan 2016, kopplat till livsmedelsstrategins övergripande mål. I statistikbilagan, som finns tillgänglig för nedladdning i Jordbruksverkets webbutik, redovisas utvecklingen för samtliga indikatorer sedan 2011 till och med senast tillgängliga år.

### 3.1. Sammanfattning

Våra trendanalyser visar bland annat på nedåtgående trender i livsmedelskedjan totalt för nettomarginalen och rörelsemarginalen mellan 2016 och 2024. År 2024 nådde nettomarginalen en ny lägstanivå över perioden, medan rörelsemarginalen ökade marginellt jämfört med 2023 när den lägsta noteringen för perioden syntes. Undersöker vi utvecklingen i livsmedelskedjans olika led ser vi dock att rörelsemarginalen i primärproduktionen följer en uppåtgående trend 2016–2024 och nådde en ny toppnotering för perioden år 2024. Den stabiliserade inflationen och de minskade priserna på insatsvaror under 2024 är sannolikt bidragande orsaker till det starka resultatet.

Lönsamhetsindikatorn avkastning på eget kapital följer nedåtgående trender i livsmedelsindustrin, livsmedelshandeln och restaurangledet. Utvecklingen kan förklaras av de snabba kostnadsökningarna efter pandemin samt konsumenternas minskade köpkraft, vilket gjorde att försäljningen minskade. Restaurangledet drabbades dock hårdast ekonomiskt av den senaste tidens utveckling, vilket syns på de nedåtgående trenderna för samtliga tre indikatorer för lönsamhet och konkurrenskraft.

Samtidigt visar dock våra trendanalyser för antalet företag i restaurangledet på uppåtgående trender, vilket tyder på förväntningar om framtida lönsamhet. Detsamma gäller för livsmedelsindustrin, men motsatsen syns gällande primärproduktionen och livsmedelshandeln där trenderna är nedåtgående. De nedåtgående trenderna kan sannolikt kopplas till att företagen över en längre tid sökt stordriftsfördelar, vilket resulterat i att företagen i leden blivit färre men större.

Gällande produktionens utveckling syns ingen signifikant trend för förädlingsvärdet i livsmedelskedjan totalt 2016–2023. För produktionsvolymen syns nedåtgående trender för vattenbruksprodukter och det marina fisket 2016–2024, där den senare framför allt beror på sänkta fiskekvoter på framför allt sill och tobis. Däremot syns uppåtgående trender för nötkött, matfågel och äpplen. Den ökade produktionsvolymen speglas i uppåtgående trender även för försörjningsgraden för dessa produkter. Försörjningsgraden följer också uppåtgående trender för morötter, tomater, griskött och smör.

## 3.2. Utvecklingen i relation till livsmedelsstrategins mål

Resultaten av de trendanalyser som ligger till grund för våra analyser av de utvalda indikatorernas utveckling sammanfattas i [Tabell 1](#). För de trendanalyser som visar statistiskt signifikanta resultat visar vi om trenden är uppåtgående eller nedåtgående med hjälp av pilar. Om en uppåtgående eller nedåtgående trend går i enlighet med livsmedelsstrategins mål beror på vad indikatorn mäter. När resultaten för trendanalyserna redovisas skriver vi därför ut om utvecklingen går i enlighet med strategins mål eller inte för alla indikatorer där det finns en statistiskt signifikant trend. Om trendanalysen för en indikator inte visar en statistiskt signifikant trend beskrivs inte utvecklingens riktning, eftersom det då inte går att dra några slutsatser av resultatet. Icke-signifikanta resultat visas med ett streck i tabellen (-). I vissa fall har vi inte kunnat genomföra någon trendanalys. Dessa indikatorer är markerade med en asterisk (\*) i tabellen.

**Tabell 1.** Resultat för ett urval indikatorer som används i uppföljningen av en ekonomiskt hållbar livsmedelskedja 2016–2023/2024.

Vad mäts?	Indikator	Aggregat	Trendanalysens resultat	Går utvecklingen i önskvärd riktning?
Företagens konkurrenskraft	Nettomarginal	Livsmedelskedjan (totalt)	↓	Nej
		Primärproduktionen	-	
		Livsmedelsindustrin	-	
		Livsmedelshandeln	-	
		Restaurang	↓	Nej
	Svensk försörjningsgrad	Morötter	↑	Ja
		Äpple	↑	Ja
		Tomter	↑	Ja
		Nötkött	↑	Ja
		Griskött	↑	Ja
		Matfågel	-	
		Ägg	-	
		Smör	↑	Ja
		Ost	↓	Nej
		Mjölkequivaler	-	
		Matpotatis	-	
		Socker	↓	Nej
		Spannmål	-	

Vad mäts?	Indikator	Aggregat	Trendanalysens resultat	Går utvecklingen i önskvärd riktning?
Långsiktigt lönsamma företag	Rörelsemarginal	Livsmedelskedjan (totalt)	↓	Nej
		Primärproduktionen	↑	Ja
		Livsmedelsindustrin	-	
		Livsmedelshandeln	-	
		Restaurang	↓	Nej
	Avkastning på eget kapital	Livsmedelskedjan (totalt)	-	
		Primärproduktionen	-	
		Livsmedelsindustrin	↓	Nej
		Livsmedelshandeln	↓	Nej
		Restaurang	↓	Nej
Produktion	Förädlingsvärde	Livsmedelskedjan (totalt)	-	
		Primärproduktionen	-	
		Livsmedelsindustrin	-	
		Livsmedelshandeln	-	
		Restaurang	-	
	Produktionsvolym <sup>1</sup>	Spannmål och oljeväxter	-	
		Potatis	-	
		Mjölkinvägning	-	
		Nötkött	↑	Ja
		Griskött	-	
		Matfågel	↑	Ja
		Ägg	-	
		Äpplen	↑	Ja
		Tomater	-	
		Morötter	-	
Vattenbruksprodukter	↓	Nej		
Marint fiske	↓	Nej		
Insjöfiske	-			
Arbetskraftsproduktivitet		-		
Möjlighet att skapa arbetstillfällen	Antal företag	Livsmedelskedjan (totalt)	↓	Nej
		Primärproduktionen	↓	Nej
		Livsmedelsindustrin	↑	Ja
		Livsmedelshandeln	↓	Nej
		Restaurang	↑	Ja
	Antal årsarbetskrafter		-	

<sup>1</sup> Urval sektorer inom primärproduktionen

### 3.3. Företagens konkurrenskraft och lönsamhet

Som nämnt i [avsnitt 2.1](#) handlar konkurrenskraft till stor del om att generera intäkter i syfte att kunna fortsätta verka på marknaden. Enligt livsmedelsstrategins mål ska dock konkurrenskraften öka samtidigt som relevanta miljömål nås, vilket betyder att den ekonomiska tillväxten behöver ske utan ökad belastning på miljön eller negativa konsekvenser för människors hälsa och välfärd. Detta kan kallas för hållbar konkurrenskraft, och handlar alltså om att företag bör vara både produktiva och miljövänliga (Draghi, 2024).

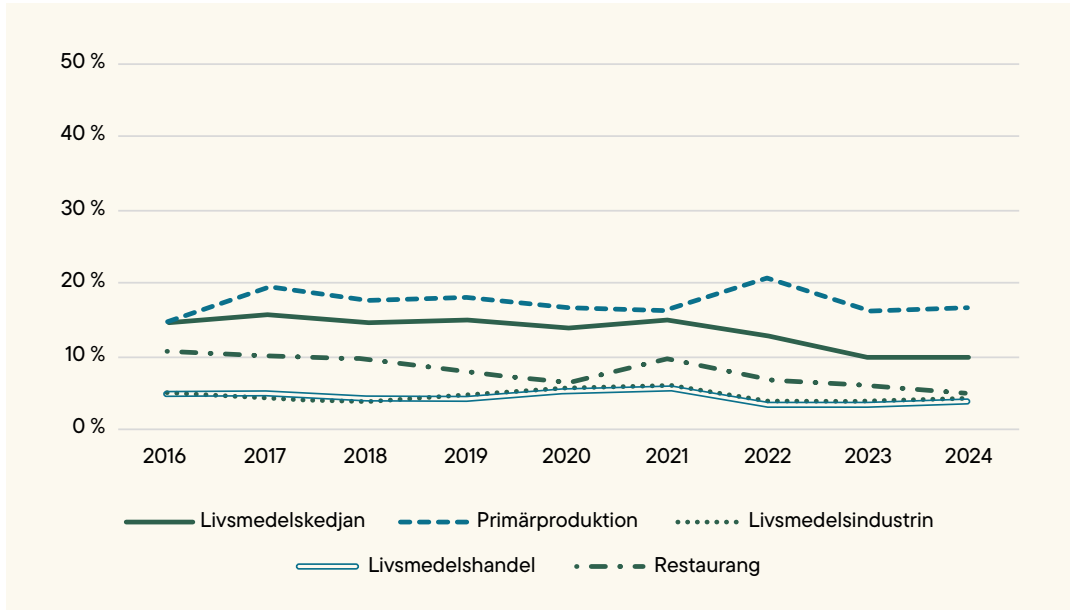
Det är viktigt att beakta att de ekonomiska nyckeltal som presenteras i rapporten visar ett genomsnitt för respektive led eller delbransch. Inom var och en av dessa finns stor variation, och dessutom består många av företagen av flera olika delar med varierad lönsamhet. De ekonomiska nyckeltalen ska därför inte betraktas som absoluta sanningar som gäller för alla företag i respektive led eller delbransch, utan snarare som temperaturmätare för den övergripande utvecklingen i livsmedelskedjan.

#### 3.3.1. Nettomarginal, rörelsemarginal och avkastning på eget kapital

Företag behöver kunna förvänta sig framtida lönsamhet för att kunna investera i nya, mer hållbara tekniker och metoder samt bidra till hållbar utveckling. I denna rapport använder vi tre ekonomiska nyckeltal för att mäta företagets lönsamhet – nettomarginal, rörelsemarginal och avkastning på eget kapital<sup>4</sup>. Nettomarginalen visar företagets nettovinst per omsatt krona, det vill säga hur effektivt företaget utnyttjat sin omsättning för att skapa vinst (se [Figur 3](#)). Rörelsemarginalen visar företagets vinst i procent av omsättningen, samt vad som finns kvar att betala räntor och skatt med (se [Figur 4](#)). Med andra ord visar rörelsemarginalen företagets lönsamhet från den operativa verksamheten innan räntor och skatter, medan nettomarginalen visar den slutliga vinstmarginalen efter alla kostnader, inklusive räntor och skatter. Avkastning på eget kapital visar hur stor vinst ett företag genererar i förhållande till sitt eget kapital under ett givet år (se [Figur 5](#)). I [Figur 3](#), [Figur 4](#) och [Figur 5](#) visar vi utvecklingen för respektive mått för livsmedelskedjan totalt, samt uppdelat på de olika leden.

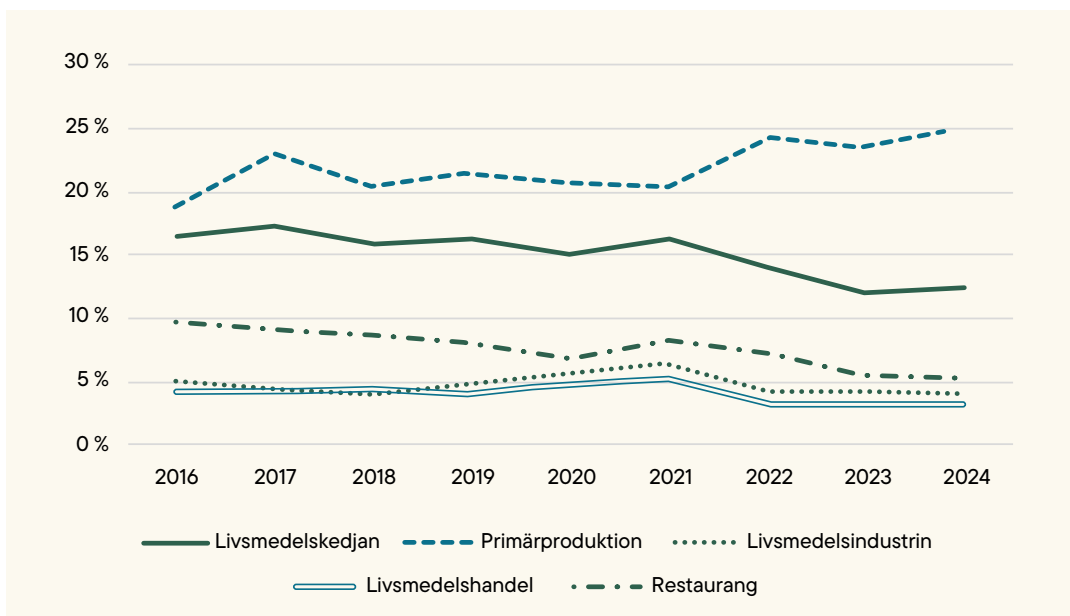
---

4 En närmre beskrivning av vad de ekonomiska nyckeltalen innebär presenteras i [Bilaga B](#).



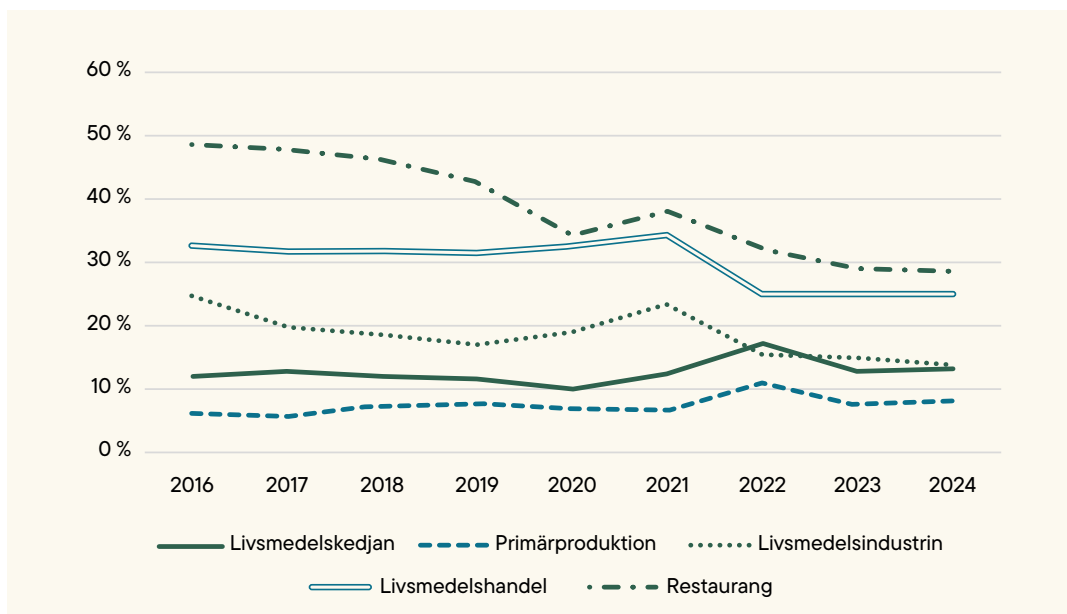
**Figur 3.** Utvecklingen av företagens nettomarginal 2016–2024 i livsmedelskedjans olika led.

Källa: SCB (2025)



**Figur 4.** Utvecklingen av företagens rörelsemarginal 2016–2024 i livsmedelskedjans olika led.

Källa: SCB (2025)



**Figur 5.** Utvecklingen av företagens avkastning på eget kapital 2016–2024 i livsmedelskedjans olika led.

Källa: SCB (2025)

Nettomarginalen och rörelsemarginalen i livsmedelskedjan som helhet följer nedåtgående trender mellan 2016 och 2024. Variationerna mellan åren var förhållandevis små fram till och med 2021, men sedan dess syns tydligare minskningar. År 2024 låg nettomarginalen på 9,68 procent – en ny lägstanivå över perioden. Rörelsemarginalen låg samma år på 12,32 procent, vilket är en marginell ökning från 2023 när den lägsta noteringen för perioden syns. Utvecklingen under de senaste åren kan förklaras av den höga inflationen samt en generell oro på världsmarknaden, vilket lett till snabba prisrörelser. Efter covid-19-pandemin och Rysslands invasion av Ukraina ökade kostnaderna kraftigt för råvaror, insatsvaror, drivmedel, energi, transporter och förpackningsmaterial. Dessa varor är av stor vikt för produktionen av livsmedel (Livsmedelsföretagen, 2025). Prisökningarna blev dessutom extra påtagliga i och med den svaga svenska kronan. Gällande avkastning på eget kapital syns ingen signifikant trend för livsmedelskedjan. En viss ökning syns dock jämfört med år 2023, och över den undersökta perioden visar år 2024 den näst högsta noteringen (13,27 procent) efter toppåret 2022 (17,17 procent).

I primärproduktionen följer rörelsemarginalen en signifikant uppåtgående trend. Marginalen sjönk efter torkan 2018, men år 2021 började en återhämtning och 2024 syns en ny toppnotering för perioden 2016–2024 på drygt 25 procent. Viktigt att notera är att den tidigare toppnoteringen år 2022 till viss del berodde på de kristöd som betalades ut under året. Även under 2023 betalades kristöd ut, men i betydligt mycket lägre utsträckning. Den stabiliserade inflationen och de minskade priserna på insatsvaror som energi och foder under 2024 är sannolikt bidragande orsaker till det starka resultatet för det senast uppmätta året (Dagens lantbruk, 2024). Sett till hela perioden ökade kostnaderna för insatsvaror och tjänster, löner, kapitalförslitning och räntor, men produktionsvärdet ökade mer. Även räntenivåerna började stabiliseras, vilket särskilt gynnat unga primärproducenter som nyligen investerat i sin verksamhet.

Nettomarginalen i primärproduktionen följer ingen signifikant trend, men liksom för rörelsemarginalen syns en viss ökning 2024 jämfört med år 2023. Att räntekostnaderna i jordbruket successivt minskat i takt med att Riksbanken sänkt styrräntan under året är en bidragande faktor till ökningen. Inte heller avkastningen på eget kapital följer någon signifikant trend i ledet, men liksom för nettomarginalen syns en viss ökning jämfört med 2023.

I livsmedelsindustrin följer avkastningen på eget kapital en signifikant nedåtgående trend. Utvecklingen för åren efter år 2021 kan förklaras av att de markanta kostnadsökningarna tvingade producenterna att höja sina priser, samtidigt som konsumenternas köpkraft minskade. Detta ledde till att producenternas försäljning minskade drastiskt och de genererade vinsterna i ledet blev små (Livsmedelsföretagen, 2025). Nettomarginalen och rörelsemarginalen i ledet följer inga signifikanta trender. Båda marginalerna ökade under pandemiåren 2020–2021, men är nu tillbaka på liknande nivåer som innan pandemin på runt 4 procent.

I livsmedelshandeln finns ingen signifikant trend för vare sig nettomarginalen eller rörelsemarginalen. Indikatorernas utveckling i detta led följer tydligt utvecklingen i livsmedelsindustrin sedan 2019. Dessa led påverkas på liknande sätt av råvaruprishöjningar, vilket kännetecknat utvecklingen på världsmarknaden sedan pandemin och Rysslands invasion av Ukraina. Liksom i livsmedelsindustrin följer avkastningen på eget kapital en nedåtgående trend i livsmedelshandeln, vilket till stor del beror på konsumenternas minskade köpkraft.

I restaurangledet följer samtliga lönsamhetsmått nedåtgående trender mellan 2016 och 2023. Detta led var den del av livsmedelskedjan som drabbades hårdast av covid-19-pandemin och efter en tillfällig förbättring under 2021 har lönsamheten fortsatt att sjunka. Restriktionerna under pandemin bidrar givetvis till trenden, och lika så den höga inflationen och de stigande livsmedelspriserna under 2022 och 2023. Lönsamheten minskade dock i restaurangledet redan innan pandemin. Nedgången berodde till viss del på att en större andel av hushållens utgifter lades på bland annat bilar och boende.

### 3.3.2. Svensk försörjningsgrad

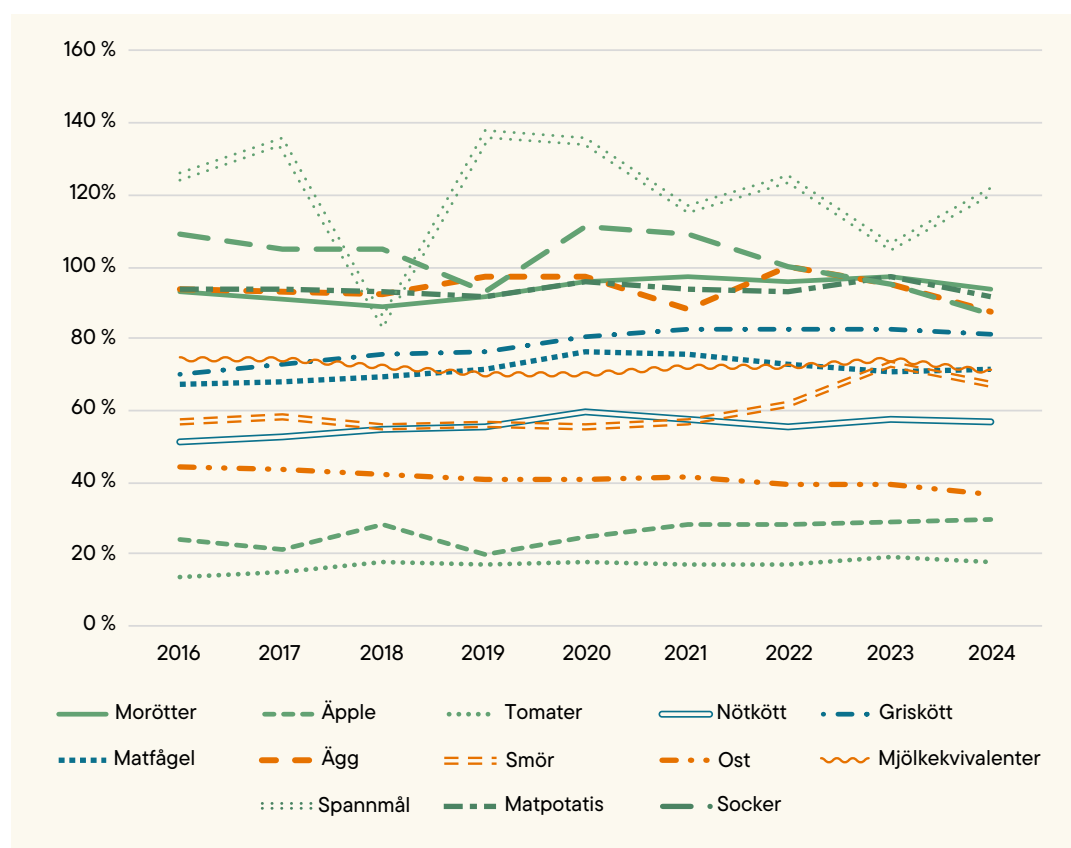
Försörjningsgraden visar hur stor andel av Sveriges totala konsumtion av ett livsmedel som hade kunnat tillgodoseas av svenskproducerade livsmedel under ett specifikt år. Måttet bygger på att vi haft tillgång till de insatsmedel som behövs för produktionen, såsom utsäde, bränsle och gödningsmedel. För vissa livsmedel är försörjningsgraden låg på årsbasis, trots att den är hög under en period av året. Detta gäller till exempel för tomater, som vi svenskar konsumerar året runt, men som bara produceras i Sverige under sommarmånaderna. Måttet visar inte hur stor andel av konsumtionen som faktiskt utgjordes av svenskproducerade livsmedel, eftersom en del av vår produktion exporteras. Andelarna överstiger 100 procent för de livsmedel där exporten är större än importen.

Försörjningsgraden är ett relativt mått som påverkas av både efterfrågan och utbud, vilket innebär att den minskar om konsumtionen ökar snabbare än produktionen. Vi använder detta mått för att mäta konkurrenskraft, då det indikerar i vilken utsträckning konsumenterna väljer importerade alternativ framför svenskproducerade. Måttet är dock också relevant när det kommer till fokusområdet svensk kvalitet och gastronomi, gällande

målet om att stimulera en ökad konsumtion av svensk mat. Om fler konsumenter inom och utanför Sveriges gränser väljer svenskt kan det tolkas som att det finns ett högt förtroende för svensk mat.

Försörjningsgraden är också ett mått på robusthet. En oförutsedd händelse som snabbt slår undan delar av produktionen av ett livsmedel – som exempelvis fågelinfluensan gjorde på äggmarknaden 2021 – får stor effekt på försörjningsgraden för det livsmedlet. I sådana fall beror nedgången inte på att konsumenterna föredrar importerade livsmedel, eller på bristande långsiktig konkurrens hos svenska aktörer.

I denna rapport undersöker vi 13 utvalda delsektorer som representerar kosten för en genomsnittlig svensk konsument. I [Figur 6](#) visar vi försörjningsgraden för de utvalda delsektorerna mellan åren 2016 och 2024 samt resultaten av trendanalyserna över utvecklingen mellan dessa år för respektive delsektor.



**Figur 6.** Svensk försörjningsgrad för utvalda delsektorer 2016–2024.

Källa: SCB (2025)

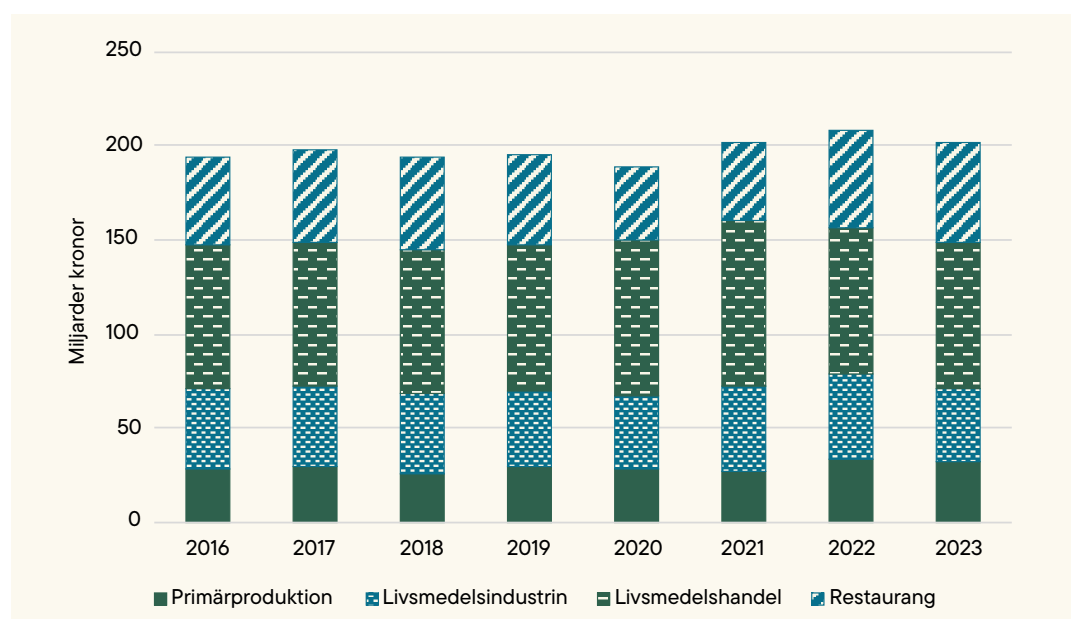
För morötter, äpplen, tomater, nötkött, griskött och smör följer den svenska försörjningsgraden signifikanta uppåtgående trender mellan 2016 och 2024. Under samma period visar trendanalyserna för ost och socker på signifikanta nedåtgående trender. Det är dock viktigt att notera att mejerivaror – särskilt ost – är svåra att analysera eftersom det förekommer specialisering på internationell nivå inom de stora mejeriföretagen, vilken innebär att viss handel sker genom interna affärer inom företagen. Denna handel gör det svårt att få en helt korrekt bild av försörjningsförmågan för enskilda mejeriprodukter.

För övriga livsmedel vi undersöker visar trendanalyserna inga statistiskt signifikanta resultat. Utvecklingen för dessa livsmedel ser olika ut. Till exempel har försörjningsgraden för matpotatis legat relativt stabil på mellan 90 och 95 procent över perioden, medan försörjningsgraden för spannmål har varierat betydligt mer. För ägg var försörjningsgraden vanligt låg 2024 på grund av ett större utbrott av salmonella.

## 3.4. Produktion

### 3.4.1. Förädlingsvärde

Förädlingsvärdet visar i detta fall livsmedelskedjans bidrag till Sveriges bruttonationalprodukt (BNP) och används i denna rapport för att följa produktionen i livsmedelskedjan. Förädlingsvärdet följs i fasta priser, med basår 2016. Det totala förädlingsvärdet i livsmedelskedjan uppgick till drygt 200 miljarder kronor år 2023, vilket är cirka 3 procent lägre än 2022. 2022 var det år med högst förädlingsvärde sett över perioden 2016–2023, och nivån 2023 ligger något högre än nivåerna under åren innan toppnoteringen. [Figur 7](#) visar förädlingsvärdet 2016–2023 i livsmedelskedjans olika led i 2016 års priser.



**Figur 7.** Förädlingsvärdet 2016–2023 i livsmedelskedjans olika led (fasta priser, basår 2016)

Källa: SCB (2025)

Varken för livsmedelskedjan totalt sett eller för de olika leden finns några signifikanta trender för utvecklingen. Jämför vi nivån år 2023 med år 2022 i respektive led ser vi att förädlingsvärdet var något lägre 2023 i alla led utom i restaurangledet, där det ökade med ungefär 6 procent. Förädlingsvärdet i restaurangledet ökade även mellan 2021 och 2022, till stor del på grund av att konsumenter började återvända till restaurangerna efter att pandemirestriktionerna lyftes i början av 2022 (SCB, 2024).

### 3.4.2. Produktionsvolym

Eftersom förädlingsvärdets utveckling påverkas av flera olika faktorer (exempelvis priser, valutakurser och handel) följer vi även upp produktionens utveckling genom att undersöka förändringen i produktionsvolymen i ett urval delsektorer i primärproduktionen. [Tabell 2](#) visar sammantaget på i stort sett oförändrade produktionsvolymer.

**Tabell 2.** Produktionsvolymens utveckling för utvalda delsektorer 2016–2024, tusentals ton.

Produkt	2016	2017	2018	2019	2020	2021	2022	2023	2024
Spannmål & oljevaxter	5 753	6 421	3 454	6 535	6 294	5 324	6 251	4 632	5 433
Potatis	861	853	720	847	877	826	852	809	880
Mjölkinvägning	2 862	2 817	2 760	2 704	2 773	2 782	2 765	2 819	2 800
Nötkött	131	132	137	140	141	136	135	138	140
Griskött	233	241	250	240	247	253	254	243	246
Matfågel	158	159	157	165	172	183	176	176	182
Ägg	140	137	141	150	149	128	155	133	130
Äpplen	27	22	31	22	29	32	31	32	30
Tomater	15	14	18	17	19	17	17	17	16
Morötter	112	109	93	107	118	123	113	108	122
Vattenbruksprodukter	17	16	14	11	14	15	14	13	10
Marint fiske	196	218	212	176	171	153	139	143	129
Insjöfiske	2	2	2	2	2	2	2	2	2

Källa: (Jordbruksverket, 2026)

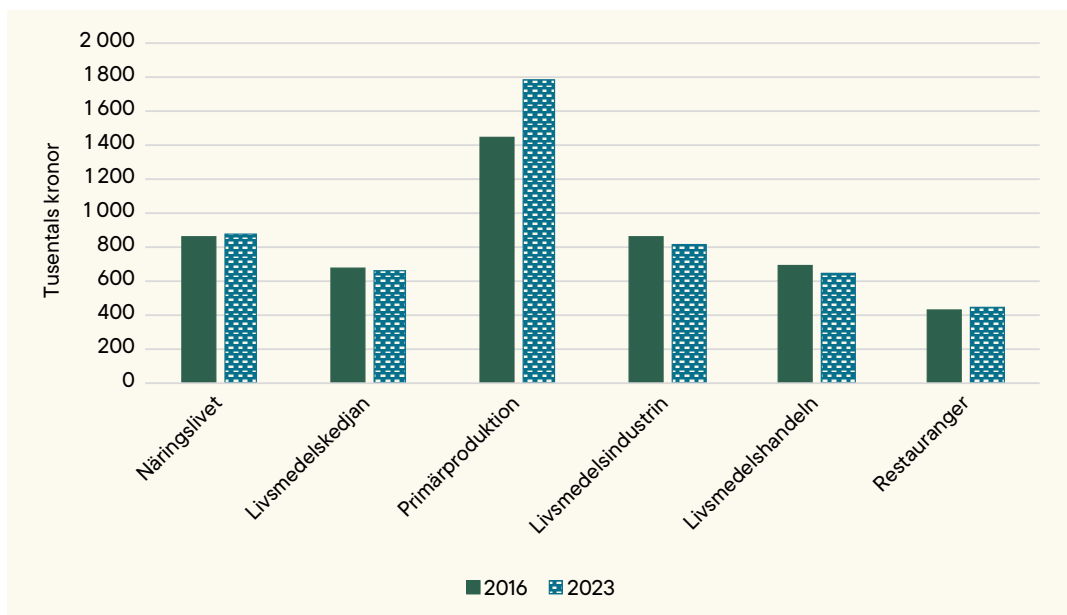
Trendanalyserna för perioden 2016–2024 visar på signifikanta uppåtgående trender för nötkött, matfågel och äpplen. För marint fiske och vattenbruksprodukter syns signifikanta nedåtgående trender för perioden. För övriga sektorer vi undersöker syns inga signifikanta trender.

Noteras bör även att utvecklingen inom det marina fisket berott på minskade fiskekvoter av framför allt sill och tobis. Förändringar i sill-, skarpsill- och tobisfisket ger stort genomslag på den totala mängden landad fisk då dessa arter dominerar det svenska fisket volymmässigt. Vidare begränsas utvecklingen inom vattenbruket av tillståndprocessen för miljötillstånd. Detta eftersom det både finns överlappande regelverk och dubbelprövningar. Exempelvis finns överlappningar mellan tillämpningsområdet för miljöbalken och tillämpningsområdet för andra lagstiftningar som rör vattenbruket, samtidigt som det förekommer dubbelprövningar inom ramen för prövning av odlingstillstånd enligt fiskelagstiftningen och prövningar enligt miljöbalken.

När det gäller skördarna för spannmål och oljevaxter varierar de naturligt mellan år och till följd av väderförhållanden. Till exempel var både år 2018 och 2023 sällsynt dåliga växtodlingsår då de svenska jordbrukarna drabbades av ogynnsamma väderförhållanden både i form av långvarig torka och stora regnmängder. Efter båda dessa krisår har dock produktionsvolymerna återgått till liknande nivåer som åren innan. Detta indikerar att primärproducenterna inom denna sektor är resilienta på kort- till medellång sikt.

### 3.4.3. Arbetskraftsproduktiviteten

Arbetskraftsproduktiviteten visar hur mycket varor eller tjänster som produceras per timme och indikerar på så vis hur effektivt arbetskraften används. Denna indikator är särskilt utvald för årets rapport då det är relevant för det strategiska området Kunskap och innovation. I [Figur 8](#) visar vi utvecklingen för näringslivet som helhet och livsmedelskedjan totalt, samt uppdelat på livsmedelskedjans respektive led.



**Figur 8.** Arbetskraftsproduktiviteten i näringslivet, livsmedelskedjan och dess olika led 2016 och 2023.

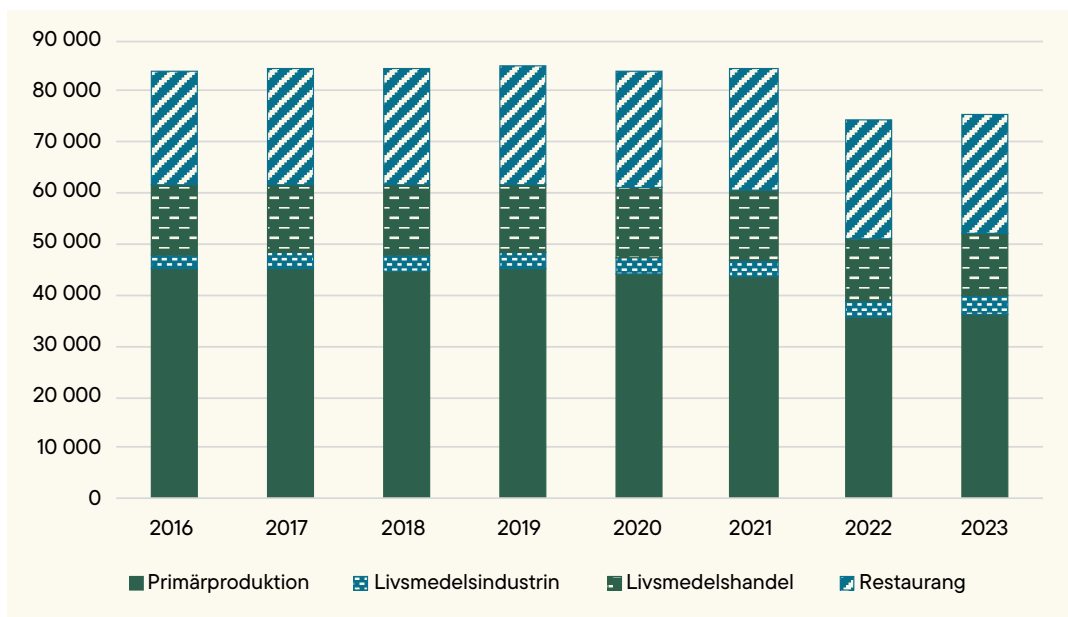
Källa: SCB (2025)

Jämför vi åren 2016 och 2023 minskade arbetskraftsproduktiviteten i livsmedelskedjan med 3 procent. Detta kan jämföras med näringslivet som helhet, där indikatorn ökade med 2 procent. Studerar vi livsmedelskedjans olika led ser vi att primärproduktionen sticker ut. Jämför vi år 2016 och 2023 ökade arbetskraftsproduktiviteten med 24 procent, vilket innebär att detta led ökat sitt värde per arbetad timme mest under den jämförda perioden. En bakomliggande anledning till denna utveckling är den strukturomvandling som skett i det svenska jordbruket under längre tid, där antalet företag har blivit färre, men större.

## 3.5. Ökad sysselsättning: Möjlighet att skapa arbetstillfällen

### 3.5.1. Antal företag

Det fanns drygt 75 000 företag med huvudsaklig verksamhet (SNI-kod) inom livsmedelskedjan år 2023 med en omsättning på 200 000 kronor eller mer (se [Figur 9](#)). Trendanalyserna visar på en signifikant nedåtgående trend för utvecklingen sedan 2016. Att antalet företag minskat med cirka 10 000 mellan 2021 och 2022 beror främst på att SCB från år 2022 rensar bort företag som inte är aktiva (SCB, 2024).



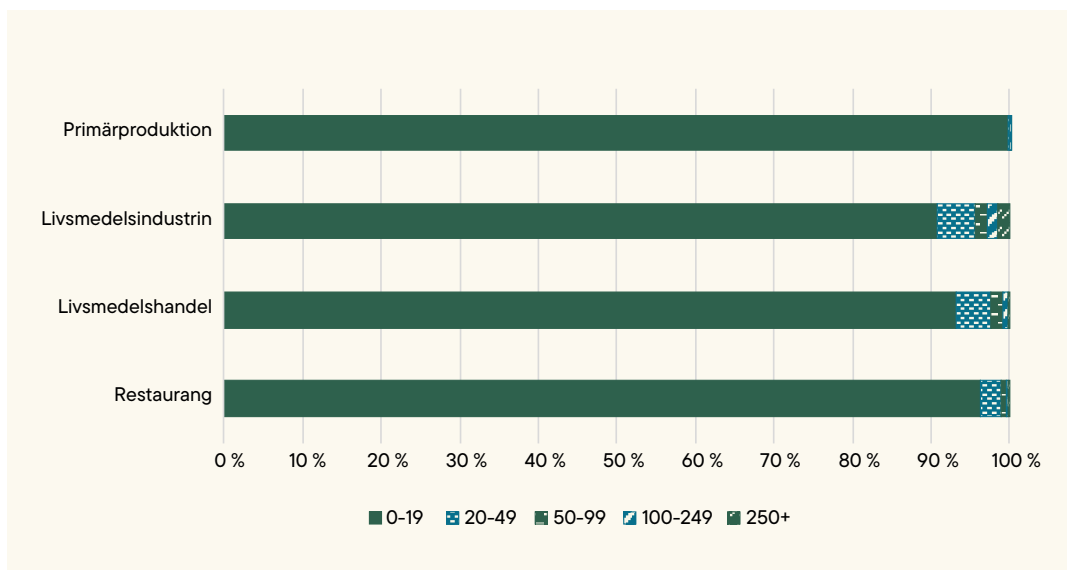
**Figur 9.** Antal företag i livsmedelskedjan med omsättning över 200 000 kr år 2016–2023, uppdelat på respektive led.

Källa: SCB (2025)

Undersöker vi livsmedelskedjans olika led syns en signifikant nedåtgående trend för antalet företag i primärproduktionen och livsmedelshandeln, men signifikant uppåtgående trender i livsmedelsindustrin och restaurangledet. Den nedåtgående trenden för primärproduktionen kan sannolikt kopplas till den strukturomvandling som pågått i det svenska lantbruket under en längre tid, där andelen små och medelstora företag minskar samtidigt som andelen stora företag växer. Denna utveckling beror till stor del på att företagen söker stordriftsfördelar.

Stordriftsfördelarna är även en viktig anledning till varför antalet företag minskar i livsmedelshandeln. Ytterligare en betydande anledning är den bristande konkurrens som i flera avseenden råder i livsmedelskedjan. Enligt Konkurrensverket (2024) är en betydande anledning till denna brist den höga koncentrationen som råder i livsmedelshandeln, där ett fåtal aktörer har en sammantaget stor marknadsandel. Ytterligare en anledning Konkurrensverket nämner är de inlåsnings effekter som resulterat av bland annat avtalsrelaterade begränsningar och en brist på alternativa köpare.

En del av fokusområdet Svensk kvalitet och gastronomi är att öka den småskaliga livsmedelsproduktionen i hela landet. Småskalighet handlar till stor del om sättet på vilket livsmedelsproduktionen sker (se [avsnitt 1.1.2](#)), och till viss del om företagets storlek. Vi undersöker företagets storlek genom antalet anställda (mätt i årsarbetskrafter) i förhållande till deras nettoomsättning och förädlingsvärde. Undersöker vi antalet företag utefter antalet anställda år 2023 ser vi att samtliga av livsmedelskedjans led består till över 85 procent av företag med 0–19 anställda (se [Figur 10](#)).



**Figur 10.** Antal företag utefter antalet anställda (mätt i årsarbetskrafter) i livsmedelskedjans olika led år 2023 (löpande priser, basår 2016).

Källa: SCB (2025)

Leden skiljer sig dock åt när det kommer till i vilka företag det största värdet skapas. Inom primärproduktionen står företagen med 0–19 anställda för närmare 90 procent av såväl förädlingsvärdet som nettoomsättningen. I livsmedelsindustrin däremot skapas en majoritet av nettoomsättningen och förädlingsvärdet av den dryga procent som har fler än 250 anställda, och i livsmedelshandeln omkring hälften.

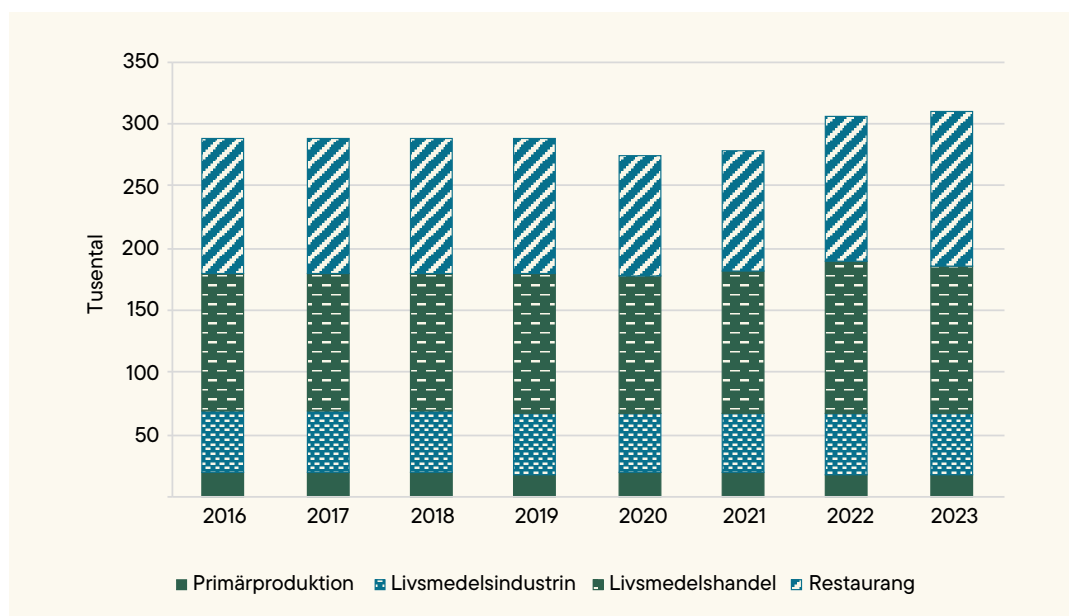
För att den småskaliga livsmedelsproduktionen ska kunna bidra till fokusområdet Svensk kvalitet och gastronomi behöver de mindre företagen uppnå en lönsamhetsnivå som är tillräckligt god för att de ska kunna delta i konkurrensen i livsmedelskedjan. Det kan vara en utmaning att uppnå tillräckligt god lönsamhet utan att expandera verksamheten i syfte att dra nytta av stordriftsfördelar. Vid expansion förloras en aspekt av småskaligheten i produktionen, men å andra sidan innebär det att företagen kan fortsätta verka och bland annat främja produkter med lokal anknytning och föra vidare traditionsenlig kunskap. Småskalig livsmedelsproduktion är med andra ord ett komplext begrepp som behöver hanteras med flera olika perspektiv i åtanke.

### 3.5.2. Antal årsarbetskrafter

Antalet årsarbetskrafter inom livsmedelskedjan uppgick år 2023 till cirka 301 000, vilket är en ökning med drygt 2 800 jämfört med 2022 (se [Figur 10](#)). Detta är andra året i rad som antalet årsarbetskrafter ökat efter att ha minskat stadigt sedan 2016. Störst förändring mellan 2022 och 2023 syns i restaurangledet, där antalet årsarbetskrafter ökade med 4 procent. Ökningen kan tydas som ett tecken på att ledet nu återhämtat sig efter covid-19-pandemin och de eftersläpande utmaningar som då uppstod i och med restriktionerna. Detta är andra året i rad som antalet årsarbetskrafter ökat efter att ha minskat stadigt sedan 2016. Störst förändring mellan 2022 och 2023 syns i restaurangledet, där antalet årsarbetskrafter ökade med 4 procent. Ökningen kan tydas som ett tecken på att ledet nu

återhämtat sig efter covid-19-pandemin och de eftersläpande utmaningar som då uppstod i och med restriktionerna.

Efter pandemin och Rysslands invasion av Ukraina har dessutom den ökade medvetenheten om livsmedelssäkerhet ökat efterfrågan på svenskproducerade produkter. Denna ökade efterfrågan kan förklara den fortsatta ökningen i antalet årsarbetskrafter för livsmedelskedjan som helhet. Trendanalysen visar dock inte på någon statistiskt signifikant trend över perioden.



**Figur 11.** Antal årsarbetskrafter i livsmedelskedjan 2016–2023, uppdelat på respektive led.

## 4. Livsmedelskedjans miljö- påverkan och hållbar utveckling

I detta kapitel fokuserar vi på livsmedelskedjans utveckling med hänsyn till den miljömässiga dimensionen av hållbarhet. I kapitlet sammanfattar vi om de relevanta nationella miljö kvalitetsmålen nås och diskuterar hur det relaterar till livsmedelskedjans utveckling hittills och framöver. Vi diskuterar även övergripande kopplingar mellan livsmedelsproduktion och miljöaspekter, samt innovation och svenska mervärd.

### 4.1. Sammanfattning

Utvecklingen av de sju miljömål som är tydligt kopplade till livsmedelsstrategin går i vissa fall åt rätt håll, men för långsamt. Inga av dessa miljömål bedöms vara möjliga att nå till år 2030. Miljöindikatorerna som ingår i rapporten följer i stort sett tidigare års utveckling. Till exempel ser vi bara små minskningar av de svenska utsläppen av växthusgaser kopplade till livsmedelsproduktionen sedan år 2016. Vi ser också att andelen mark som odlas ekologiskt i slättbygd och i landet som helhet minskat sedan föregående år. Vi ser även en nedåtgående trend för mark som är under omställning till ekologisk produktion, samtidigt som försäljningsandelen ekologiskt producerade livsmedel och alkoholfria drycker minskar.

Den svenska arealen av ängs- och betesmark har legat på strax över 450 000 hektar sedan år 2016. Ängs- och betesmarker utgör viktiga livsmiljöer för många arter och är centrala för den svenska biologiska mångfalden. Den fortsatta utvecklingen för landets betesmarker är nära förknippad med utvecklingen för betesdjur som kan beta dem. Både antalet nötkreatur och får följer utvecklingen nedåtgående trender. Även antalet företag som har nötkreatur har fortsatt minska, men antalet företag med får har ökat marginellt efter bottennoteringen år 2024.

Två indikatorer vi följer för att undersöka utvecklingen gällande innovation är förädlingsgrad och utgifter för egen forskning och utveckling (FoU-utgifter). För livsmedelskedjan totalt följer inte förädlingsgraden någon signifikant trend. Inte heller för FoU-utgifter syns någon tydlig trend, men jämfört med andra länder görs förhållandevis små satsningar på forskning och innovation i livsmedelskedjan i Sverige. Detta gäller både satsningar från staten och från den privata sektorn.

En del av fokusområdet Svensk kvalitet och gastronomi är att svenska mervärden ska synliggöras och stärkas. Mervärdena kan bidra till konsumenternas efterfrågan på svenska livsmedel, både inom Sverige och internationellt. Bland svenska konsumenter märks redan idag en tydlig ökning i viljan att bidra till Sveriges försörjningsförmåga genom sina val. Kött, ägg och mejeriprodukter ligger i topp på listan över livsmedel där konsumenterna tycker det är viktigt med svenskt ursprung.

## 4.2. Utvecklingen i relation till livsmedelsstrategins mål

Livsmedelsstrategins mål om ökad tillväxt och konkurrenskraft ska nås samtidigt som relevanta miljömål uppnås. Miljömålen är centrala för att utvecklingen i livsmedelskedjan ska vara hållbar. Inom det svenska miljömålssystemet sker kontinuerliga uppföljningar och bedömningar av miljömålen och vart fjärde år gör Naturvårdsverket, tillsammans med miljömålsansvariga myndigheter, en fördjupad utvärdering av miljömålen på nationell nivå. I detta kapitel går vi igenom utvecklingen för Generationsmålet samt de nationella miljö kvalitetsmål som identifierats som särskilt relevanta i detta uppdrag. Vi utgår från de bedömningar som gjorts i den senaste fördjupade utvärderingen inom miljömålssystemet. För de indikatorer där det är möjligt presenterar vi trendanalyser för utvecklingen från året innan livsmedelsstrategins införande till idag ([Bilaga A](#)). Resultaten från dessa analyser sammanfattas i [Tabell 3](#).

**Tabell 3.** Resultat för ett urval indikatorer som används i uppföljningen av en miljömässig hållbar livsmedelskedja 2016–2023/2024/2025.

	Vad mäts?	Indikator	Aggregat	Trendanalysens resultat	Går utvecklingen i linje med livsmedelsstrategins mål?
Relevanta miljömål	Generationsmålet	Andel försäljning av ekologisk mat		*	*
	Begränsad klimatpåverkan	Hushållens konsumtionsbaserade utsläpp av växthusgaser från livsmedel	Totalt	↓	Ja
			I andra länder till följd av svensk livsmedelskonsumtion	-	
			Inom Sverige	↓	Ja
		Territoriella utsläpp av växthusgaser <sup>1</sup>	Jordbruk total	↓	Ja
			Livsmedelsindustrin	↓	Ja
			Produktionsbaserade utsläpp av växthusgaser	Jordbruk, fiske och vattenbruk	↓
			Livsmedel <sup>2</sup>	↓	Ja
Jordbrukets utsläpp av lustgas			-		

	Vad mäts?	Indikator	Aggregat	Trendanalysens resultat	Går utvecklingen i linje med livsmedelsstrategins mål?		
Relevanta miljömål	Giftfri miljö	Växtskyddsmedel (HRI)		*	*		
	Ingen övergödning	Växtnäringsbalanser (kväve)		*	*		
		Växtnäringsbalanser (fosfor)		*	*		
	Ett rikt odlingslandskap samt Ett rikt växt- och djurliv	Skördar höstvet			-		
		Skördar vårkorn			-		
		Areal åkermark			↓	Nej	
		Ängs- och betesmarker (arealer)	Totalt			-	
			Areal slätteräng			-	
		Andel ekologisk produktion i slättbygd			-		
		Andel ekologisk produktion i hela landet	Andel omställd mark			-	
			Andel mark under omställning			↓	Nej
		Odlingslandskapets fåglar (standardruttr)			*	*	
		Odlingslandskapets fåglar (sompunktrutter)			*	*	
		Fjärilar i gräsmarker			*	*	
		Rödlistade arter (index)			*	*	
		Antal nöt			↓	Nej	
	Antal får			↓	Nej		
	Hav i balans samt levande kust och skärgård	Hotade bestånd			*	*	
		Hållbart nyttjande			*	*	
	God bebyggd miljö (precisering Hållbar avfallshandling)	Livsmedelsavfall			*	*	

	Vad mäts?	Indikator	Aggregat	Trendanalysens resultat	Går utvecklingen i linje med livsmedelsstrategins mål?
Innovation	Förädlingsgrad	Livsmedelskedjan (totalt)		-	
		Primärproduktionen		↑	Ja
		Livsmedelsindustrin		-	
		Livsmedelshandeln		-	
		Restaurang		↑	Ja

<sup>1</sup> I jordbrukssektorn ingår utsläpp från djurens fodermätning, gödselhantering och kväveflöden i jordbruksmark

<sup>2</sup> SNI/SPIN kod C10-12 (Livsmedel, drycker och tobak)

### 4.3. Generationsmålet

Det övergripande Generationsmålet innebär att samhället ska ställa om så att de stora miljöproblemen är lösta när nästa generation tar över, utan att orsaka ökade miljö- och hälsoproblem utanför Sveriges gränser. För att Generationsmålet ska nås behöver de 16 nationella miljö kvalitetsmålen i huvudsak vara uppfyllda. För att förtydliga Generationsmålet finns även sju så kallade strecksatser som handlar om följande områden:

- Ekosystem och ekosystemtjänster
- Biologisk mångfald, natur- och kulturmiljö
- Människors hälsa
- Resurseffektiva och giftfria kretslopp
- Hushållning med naturresurser
- Fossilfri energi och energianvändning
- Konsumtion av varor och tjänster

Naturvårdsverket bedömer att Generationsmålet inte kommer att uppfyllas fullt ut till år 2030, vare sig inom Sverige eller med avseende på den svenska konsumtionens påverkan i andra länder (Naturvårdsverket, 2026). För följande fyra av målets strecksatser går utvecklingen inte i rätt riktning:

- ekosystem och ekosystemtjänster
- biologisk mångfald, natur- och kulturmiljö
- hushållning med naturresurser
- konsumtion av varor och tjänster.

Konsumtion är en central utmaning för flera av generationsmålets strecksatser. Den svenska konsumtionen och produktionen påverkar miljön internationellt via import av livsmedel och insatsvaror till den svenska produktionen. Även om denna miljöpåverkan innefattar många aspekter är det i dagsläget endast utsläppen av växthusgaser inom och utanför landets gränser som följs upp. Påverkan på aspekter såsom biologisk mångfald, avskogning och förändrad markanvändning, samt kemikalier beräknas inte regelbundet (Naturvårdsverket, 2022).

Inom Generationsmålet följs nio indikatorer upp, varav två stycken – Ekologisk mat och Konsumtionsbaserade utsläpp – har närmare koppling till livsmedelsstrategin. Indikatorn Ekologisk mat utgörs av andelen ekologiskt producerade livsmedel och alkoholfria drycker av den totala försäljningen av livsmedel och alkoholfria drycker. Denna andel var 5,9 procent år 2024. På grund av ett tidsseriebrott kan ingen trendanalys göras bakåt i tiden, men jämfört med 2023 är det en ökning med drygt 14 procent (SCB, 2025). Dock har den sålda volymen av ekologiska livsmedel minskat för tredje året i rad och en betydande del av företagen som bedriver ekologiskt lantbruk har övergått till konventionell produktion på grund av låga priser (Ekologiska lantbrukarna, 2025). Arealutvecklingen för jordbruksmark som brukas ekologiskt redovisas i [avsnitt 4.7](#). Utvecklingen gällande de konsumtionsbaserade utsläppen redovisas i [avsnitt 4.4](#).

## 4.4. Begränsad klimatpåverkan

Enligt miljökvalitetsmålet Begränsad klimatpåverkan ska halten av växthusgaser i atmosfären stabiliseras, och detta ska ske i en sådan takt att den biologiska mångfalden bevaras, livsmedelsproduktionen säkerställs och andra mål för hållbar utveckling inte äventyras. Riksdagen har fastställt en precisering för miljökvalitetsmålet som innebär att Sverige ska verka internationellt för att den globala medeltemperaturökningen begränsas till långt under 2 grader Celsius jämfört med den förindustriella nivån och att det ska göras ansträngningar för att ökningen inte ska överskrida 1,5 grader Celsius.

Miljökvalitetsmålet Begränsad klimatpåverkan är inte uppnått och utvecklingen går åt fel håll eftersom de globala utsläppen fortsätter att öka efter att ha gått ner något under covid-19-pandemin (Naturvårdsverket, 2022). År 2025 uppmättes de tredje högsta nivån av den globala årsmedeltemperaturen hittills, efter 2024 och 2023 (Naturvårdsverket, 2026). I Sverige har årsnederbörden blivit högre över tid och vi har också haft mer extremnederbörd. Detta har skett samtidigt som vi periodvis haft problem med torka i framför allt södra Sverige. Enligt Naturvårdsverket förutspås problemen med torka öka. Inträffar det skulle jordbruket påverkas genom ökad avdunstning då en förlängd växtsäsong ökar växternas vattenförbrukning (Naturvårdsverket, 2026).

Den globala produktionen och konsumtionen av livsmedel är en av de tydligaste orsakerna till den globala uppvärmningen (Naturvårdsverket, 2022c) och utsläppen av växthusgaser behöver minska både globalt och nationellt. En stor del av utsläppen i livsmedelskedjan

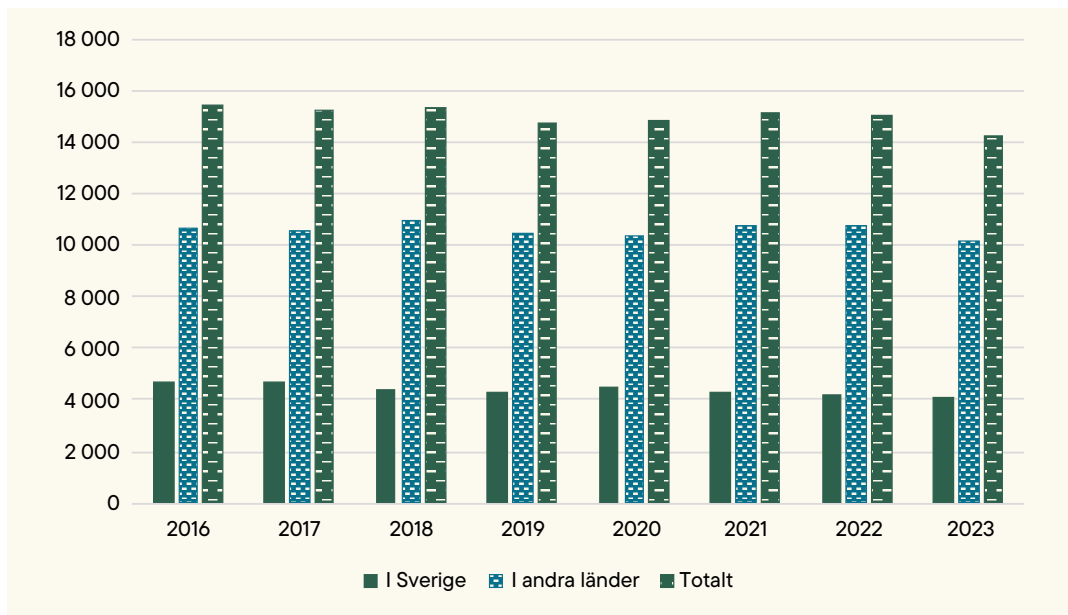
uppstår i primärproduktionen, i form av metan och lustgas från djurens fodermältning, gödselhantering och kväveomvandling i mark<sup>5</sup>. Svensk produktion och konsumtion av livsmedel bidrar också till utsläpp i andra länder genom import av livsmedel och insatsvaror, såsom foder och mineralgödsel. Så länge det sker en produktion av livsmedel kan utsläppen inte upphöra helt (Naturvårdsverket, 2022b), men däremot kan en övergång till mer hållbar konsumtion och produktion bidra till ett mer klimateffektivt system.

För att mäta utvecklingen av klimatpåverkan i relation till livsmedelsstrategin följer vi upp tre indikatorer<sup>6</sup>. Den första indikatorn följer hushållens konsumtionsbaserade utsläpp av växthusgaser från livsmedel och tar hänsyn till den klimatpåverkan som svensk konsumtion orsakar i Sverige och i andra länder (se [Figur 12](#)). Den andra indikatorn följer de territoriella utsläppen av växthusgaser med koppling till livsmedelsproduktionen i olika sektorer. Territoriella utsläpp är utsläpp som sker inom Sveriges gränser. Denna indikator används för klimatrapporeringen och för att följa upp klimatmålen, och är i denna rapport det huvudsakliga måttet för klimatpåverkande utsläpp. Den tredje indikatorn följer de produktionsbaserade utsläppen av växthusgaser och omfattar utsläpp orsakade av svenska aktörer både inom Sveriges gränser och utanför. Utsläppen av växthusgaser mäts i koldioxidekvivalenter, vilket är en gemensam måttenhet som används för att uttrycka olika växthusgasers uppvärmningspotential. För samtliga indikatorer i denna uppföljning är utsläpp och upptag av växthusgaser från markanvändningssektorn exkluderade.

Sveriges totala konsumtionsbaserade utsläpp uppgår till omkring 80 miljoner ton koldioxidekvivalenter (Naturvårdsverket, 2025). Av detta utgör de svenska hushållens utsläpp av växthusgaser till följd av livsmedelskonsumtion drygt 14 miljoner ton koldioxidekvivalenter (18 procent). Trendanalysen för hushållens utsläpp till följd av livsmedelskonsumtion visar inte på någon signifikant trend för perioden 2016–2023, men utsläppen till följd av livsmedelskonsumtion hos svenska hushåll var ungefär 7 procent lägre år 2023 jämfört med år 2022. De svenska hushållens konsumtionsbaserade utsläpp av svenskproducerade livsmedel har minskat från 4,7 till 4,1 miljoner ton koldioxidekvivalenter, motsvarande 13,4 procent mellan år 2016 och 2023 (SCB, 2025). Trendanalysen visar en statistiskt signifikant nedåtgående trend. Trendanalysen för de konsumtionsbaserade utsläppen i andra länder till följd av svensk livsmedelskonsumtion visar inte på någon signifikant trend. Dessa utsläpp var dock omkring 4,5 lägre år 2023 jämfört med år 2016 (se [Figur 12](#)).

5 Rapporteras i det som kallas jordbrukssektorn.

6 För mer om olika sätt att räkna på utsläppen av växthusgaser, se Naturvårdsverket (2024).



**Figur 12.** Konsumtionsbaserade utsläpp av växthusgaser i Sverige, i andra länder samt totalt från de svenska hushållens konsumtion av livsmedel år 2016–2023.

Källa: SCB (2026)

Sveriges totala territoriella utsläpp av växthusgaser (exklusive utsläpp och upptag från markanvändningssektorn) var ungefär 10 procent lägre år 2024 jämfört med år 2016, och uppgick år 2024 till ungefär 47,5 miljoner ton koldioxidekvivalenter (Naturvårdsverket, 2025). Jordbrukssektorns utsläpp<sup>7</sup> uppgick år 2024 till ungefär 6,3 miljoner ton koldioxid-ekvivalenter och motsvarar således drygt 13 procent av Sveriges totala utsläpp av växthusgaser (Naturvårdsverket, 2025). Utsläppen år 2024 var marginellt lägre än år 2023. Anledningen är främst det färre antalet djur, men en viss ökning skedde samtidigt på grund av högre skördar jämfört med året innan (Naturvårdsverket, 2025). Trendanalysen för jordbrukssektorns totala utsläpp visar på en nedåtgående trend mellan 2016 och 2024. Även trendanalysen för livsmedelsindustrins utsläpp av växthusgaser visar på en nedåtgående trend, och utsläppen har halverats mellan 2016 och 2024 (Naturvårdsverket, 2025).

Enligt Naturvårdsverkets (2025) statistik uppgick utsläppen från fiskebåtar i Sverige till 0,05 miljoner ton koldioxidekvivalenter år 2024, vilket är något lägre än utsläppen år 2016 och detsamma som 2023. Utsläppen från jordbrukets arbetsmaskiner uppgick till 0,56 miljoner ton koldioxidekvivalenter, vilket är högre än både år 2016 och 2023. Den främsta förklaringen till utsläppsökningen inom jordbrukssektorn jämfört med 2023 är den sänkta reduktionsplikten för diesel som infördes 1 januari 2024. Reduktionsplikten sänktes från 30,5 procent till 6 procent.

Ett annat sätt att beräkna utsläppen är att undersöka de produktionsbaserade utsläppen. De totala produktionsbaserade utsläppen i Sverige uppgick till 49 miljoner ton år 2023 (SCB, 2025), vilket är ungefär 15 procent längre än nivån 2016 och 1,5 procent lägre än 2022. De produktionsbaserade utsläppen från svenska aktörer inom

7 De utsläpp som inom klimatrapporteringen ingår i jordbrukssektorn kommer från djurens fodermältning, gödselhantering och kväveflöden i jordbruksmark och består främst av metan och lustgas.

jordbruk, fiske och vattenbruk uppgick till knappt 7,2 miljoner ton koldioxidekvivalenter år 2023, vilket är 5 procent lägre jämfört med 2016 (SCB, 2026). Trendanalysen över dessa aktörers utveckling visar på en nedåtgående trend under perioden 2016–2023. Även för livsmedelsindustrin visar trendanalysen en nedåtgående trend. Ledets produktionsbaserade utsläpp har minskat med 31 procent mellan 2016 och 2023 (SCB, 2026).

I miljö kvalitetsmålet Skyddande ozonskikt följs utsläppen av lustgas från jordbrukssektorn separat, men de ingår även i de territoriella utsläppen som redovisats ovan. Lustgas kan bryta ner ozonskiktet i atmosfären som skyddar livet på jorden mot skadlig UV-strålning, men det är dessutom en stark växthusgas. Jordbruket står för majoriteten av de nationella lustgasutsläppen. Utsläppen uppstår framför allt vid lagring och spridning av gödsel och vid odling av organogena jordar (Naturvårdsverket, 2023b). Utsläpp från tillverkning av mineralgödsel ger också upphov till lustgasutsläpp (och andra växthusgaser), men dessa ingår inte i Sveriges territoriella utsläpp eftersom produktionen sker utomlands. Jordbrukssektorns utsläpp av lustgas uppgick år 2024 till cirka 2,5 miljoner ton koldioxid-ekvivalenter, vilket är 3 procent lägre jämfört med 2016 (SCB, 2024c). Trendanalysen visar inte på någon signifikant trend.

Livsmedelsstrategins mål om att öka den svenska livsmedelsproduktionen medför utmaningar när det kommer till att uppnå miljö kvalitetsmålet Begränsad klimatpåverkan. Livsmedelsproduktion leder ofrånkomligen till utsläpp av växthusgaser, och utvecklingen av den svenska livsmedelsproduktionen kommer att påverka de framtida utsläppen och upptagen. Sett ur ett längre perspektiv minskar de svenska utsläppen av växthusgaser kopplade till livsmedelsproduktionen, men minskningarna sedan år 2016 är små och förändringstakten för utsläppen inom jordbrukssektorn är lägre än för flera andra sektorer. Minskad livsmedelsproduktion i Sverige skulle sannolikt innebära ökad import av livsmedel, vilket skulle bidra till nettoutsläpp av växthusgaser och annan miljö påverkan i de länder som Sverige importerar från.

För att inte riskera att de negativa miljökonsekvenserna förflyttas till andra länder på detta vis krävs bland annat gränsöverskridande överenskommelser, kompletterande styrmedel samt ett holistiskt synsätt på det globala livsmedelssystemet. Att uppnå ytterligare minskningar av nettoutsläpp innebär stora utmaningar om den inhemska livsmedelsproduktionen samtidigt ska bibehållas eller öka. Det skulle bland annat krävas kraftigt minskade utsläpp från de olika leden i livsmedelskedjan samt ökade upptag från kolinlagring på jordbruksmark (Naturvårdsverket, 2022). För att kunna utvärdera åtgärder som görs behövs också förbättrade metoder för växthusgasinventeringen.

## 4.5. Giftfri miljö

Enligt miljö kvalitetsmålet Giftfri miljö ska ämnen som har skapats i eller utvunnits av samhället inte hota människors hälsa eller den biologiska mångfalden. Halterna av naturfrämmande ämnens påverkan på människors hälsa och ekosystemen ska vara försumbar och halterna i miljön ska vara nära noll.

För livsmedelsproduktionen ligger fokus inom miljö kvalitetsmålet Giftfri miljö på användning och effekter av växtskyddsmedel. Sedan 2019 finns inom EU två harmoniserade riskindikatorer som visar de nationella trenderna för användning och risk av växtskyddsmedel, något som Jordbruksverket redovisar dessa på nationell nivå i årliga rapporter (Jordbruksverket, 2025). I denna rapport används den ena, övergripande indikatorn. Denna beräknas på försålda mängder av verksamma ämnen som ingår i växtskyddsprodukter med en riskviktning i olika kategorier efter bedömd risk för hälsa och miljö. Indikatorn redovisas som index på EU-nivå, där basåret är medelvärdet 2011–2013. År 2023 var index för indikatorn 55, vilket är det lägsta sedan 2011 (Eurostat, 2025). Det är dessutom lägre än medelvärdet 2016–2023 på index 61. Denna långa trend av minskande risk enligt indexet beror främst på att många växtskyddsprodukter som bedömts ha högre risker för hälsa och miljö har förbjudits både inom EU och på den svenska marknaden.

Sverige har ett klimat där odlingsförhållandena medför förhållandevis mindre risker för angrepp på plantor från olika skadegörare. Detta bidrar till att Sverige är ett av de länder i Europa som använder minst mängd växtskyddsmedel per odlingsyta (OECD, 2023). Varje år kontrollerar också Livsmedelsverket vegetabiliska livsmedel så att de inte innehåller resthalter av växtskyddsmedel över de gränsvärden som fastställts. Gränsvärdena finns till för att säkerställa att maten vi äter inte innehåller medel som kan vara skadliga för människors hälsa. De svenskproducerade vegetabilerna innehåller sedan många år mycket låga resthalter av växtskyddsmedel (Livsmedelsverket, 2025).

## 4.6. Ingen övergödning

Enligt miljö kvalitetsmålet Ingen övergödning ska halterna av gödande ämnen, såsom kväve och fosfor, i mark och vatten inte ha negativ inverkan på människors hälsa, förutsättningarna för biologisk mångfald eller möjligheterna till allsidig användning av mark och vatten.

Havs- och vattenmyndigheten bedömer att det inte går att se en tydlig riktning för utvecklingen i miljön inom de fyra preciseringarna<sup>8</sup> kopplade till miljö kvalitetsmålet. Anledningen är att det finns både positiva och negativa utvecklingsinriktningar som

8 (i) Påverkan på havet, (ii) Påverkan på landmiljön, (iii) Tillstånd i sjöar, vattendrag, kustvatten och grundvatten, och (iv) Tillstånd i havet.

tar ut varandra. Målet Ingen övergödning är beroende av internationellt samarbete och överenskommelser. Till exempel krävs insatser från alla andra Östersjöländer för att preciseringen Påverkan på havet ska anses vara uppnådd – det räcker inte att Sverige uppnår sina utsläppsmål (Naturvårdsverket, 2023).

Jordbruket innebär utsläpp av kväve och fosfor, men det är svårt att mäta de faktiska växtnäring förlusterna från jordbruket. Näringsbalanser för jordbruksmark syftar till att beräkna skillnader mellan tillförd och bortförd näring, det vill säga överskott som riskerar att orsaka miljöstörande utsläpp till luft och vatten, alternativt underskott som riskerar att leda till utarmning av marken. I dessa balanser ingår flöden av näringsämnen till och från marken i form av mineral-, stall- och betesgödsel, andra organiska gödselmedel, deposition, utsäde och kvävefixering samt bortförd skörd och skörderester. Eftersom balanserna för 2023 ännu inte publicerats hänvisar vi till förra årets rapport för analys av utvecklingen sedan livsmedelsstrategins genomförande (Jordbruksverket, 2025).

## 4.7. Ett rikt odlingslandskap

Miljökvalitetsmålet Ett rikt odlingslandskap innebär att odlingslandskapets och jordbruksmarkens värde för biologisk produktion och livsmedelsproduktion ska skyddas, samtidigt som den biologiska mångfalden och kulturmiljövärden bevaras och stärks.

Den negativa utvecklingen för miljökvalitetsmålet har avtagit och Jordbruksverket bedömer att den sammantagna utvecklingen numera är neutral, till skillnad från tidigare då den varit nedåtgående. År 2025 fanns det drygt 54 700 jordbruksföretag med verksamhet inom jordbruks, skötsel av lantbruksdjur eller trädgårdsodling (Jordbruksverket, 2025). Det är en minskning med 700 företag sedan 2024 och beror sannolikt på den långsiktiga strukturuomvandlingen inom svenskt jordbruk.

År 2025 fanns det drygt 54 700 jordbruksföretag med verksamhet inom jordbruks, skötsel av lantbruksdjur eller trädgårdsodling (Jordbruksverket, 2025). Det är en minskning med 700 företag sedan 2024 och beror sannolikt på den långsiktiga strukturuomvandlingen inom svenskt jordbruk.

En förutsättning för odlingslandskapets värde för biologisk produktion är att det finns jordbruksmark att bruka. Den totala arealen jordbruksmark uppgick år 2025 till 2,98 miljoner ha och utgjordes av 85 procent åkermark samt 15 procent betesmark och slåtteräng<sup>9</sup>. Arealerna är i princip oförändrade jämfört med 2024, men trendanalysen över åkermarkens utveckling 2016–2025 visar på en statistiskt signifikant nedåtgående trend. Trendanalysen för ängs- och betesmarkens utveckling visar inte på någon statistiskt signifikant trend.

<sup>9</sup> I indikatorn ingår arealen betesmarker med miljöersättning, vilket inkluderar marker med både allmänna och särskilda värden. För detaljerad information om indikatorn och utvecklingen av olika typer av betesmarker hänvisas till uppföljningen av miljökvalitetsmålet Ett rikt odlingslandskap (Jordbruksverket, 2022).

Den fortsatta utvecklingen för landets betesmarker är nära förknippad med utvecklingen av den svenska animalieproduktionen och i vilken mån djuren betar naturbetesmarker<sup>10</sup>. Naturbetesmarkerna i Sverige betas främst av nötkreatur (dikor, sinkor samt rekryteringsdjur) och till en mindre del av får. Mjolkande kor betar sällan naturbetesmarker, utan betar företrädesvis återväxt på odlade vallar. För rekryteringskvigor och dikor däremot täcks ungefär 25 procent respektive 60 procent av betesbehovet av naturbetesmarker (Cederberg & Henriksson, 2020). Resten av djuren hålls på stall eller betar på odlad vall på åkermark (Jordbruksverket, 2022).

Antalet nötkreatur har minskat över en längre tid och trenden 2016–2025 är nedåtgående. I juniräkningen 2025 uppgick antalet nötkreatur till 1 399 565 totalt, vilket är den lägsta noteringen för perioden 2016–2025 (Jordbruksverket, 2025). Antalet mjölkkor har ökat med ungefär 1,2 procent, medan antalet kor som används för kalvuppfödning minskat med 3 procent. Antalet jordbruksföretag med nötkreatur fortsätter också att minska. År 2025 uppgick antalet till 13 769, vilket är 2,3 procent färre jämfört med 2024 (Jordbruksverket, 2025). Minskningarna har varierat mellan 1–3 procent inom samtliga produktionsinriktningar.

En liknande utveckling som för antalet nötkreatur syns även för antalet får. Det totala antalet får har minskat med 1,9 procent om år 2025 jämförs med år 2016. År 2025 fanns ungefär 446 000 får i Sverige. Trendanalysen över fårens utveckling mellan 2016 och 2025 visar en signifikant nedåtgående trend. Antalet företag med får har ökat marginellt efter bottennoteringen år 2024. År 2025 var antalet 7 773.

Skördarna av vårkorn och höstvetete kan ses som indirekta mått på åkermarkens produktionsförmåga, även om skördenivåerna till stor del påverkas av att odlingsbetingelserna varierar mellan år, odlingsmetoder och insatsmedel. Enligt preliminära siffror för 2025 var hektarskörden av vårkorn, den vanligaste vårsådda spannmålsgrödan som odlas i hela Sverige, den högsta någonsin år 2025. Den var 5 procent högre än den tidigare toppnoteringen från 2022. De glidande treårsmedelvärdena för vårkorn och höstvetete var 4 317 respektive 6 503 år 2024. Trendanalyserna för de glidande treårsmedelvärdena för de genomsnittliga hektarskördarna av höstvetete och vårkorn visar inte på några statistiskt signifikanta trender under perioden.

Ekologisk produktion gynnar biologisk mångfald och andra viktiga ekosystemtjänster. För slättlandskapet betyder ekologisk odling ökad variation, till exempel genom en mer varierad växtföljd än konventionell odling, och lantbrukaren använder endast växtskyddsmedel som inte är naturfrämmande. Därför följer vi upp indikatorn andelen ekologisk produktion i slättbygd, det vill säga andelen ekologiskt odlad åkermark. Andelen ekologiskt odlad åkermark i slättbygd ökade 2016–2022, men har sedan dess minskat påtagligt. Andelen låg år 2024 på 11 procent, vilket är den lägsta noteringen över perioden 2016–2024 (Sveriges miljömål, 2026). Trendanalysen visar inte på någon statistiskt signifikant trend.

Minskningen av den ekologiska produktionen syns även på riksnivå. Andelen jordbruksmark som var omställd till ekologisk produktion 2024 var 15,6 procent, vilket är en marginell minskning från 2023 (Jordbruksverket, 2025). Trendanalysen över perioden visar inte på någon signifikant trend. Dock innebär minskningen under de senaste två åren att vi

10 Naturbetesmarker är naturliga gräsmarker som har betats eller slagits under många hundra år och inte plöjts, gödslats eller såtts i närtid.

nu kan skönja den avmattning vi tidigare förutspått till följd av den minskande andelen jordbruksmark som är under omställning till ekologisk produktion. Andelen jordbruksmark som är under omställning minskade mellan 2023 och 2024. Andelen låg år 2024 på under 1 procent, vilket är den lägsta noteringen över perioden. Trendanalysen över perioden visar på en signifikant nedåtgående trend.

En anledning till utvecklingen gällande ekologisk produktion är att intresset för ekologisk produktion har minskat, huvudsakligen på grund av vikande efterfrågan på ekologiska produkter i konsumentledet. Detta beror i sin tur till viss del på minskad köpkraft i hushållen under lågkonjunkturen, men även på att andra hållbara koncept som svenskt och närproducerat blivit mer populära.

Den biologiska mångfalden och kulturmiljövärden i odlingslandskapet ska bevaras och stärkas. En viktig anledning till att miljö kvalitetsmålet Ett rikt odlingslandskap inte nås är att odlingslandskapets biologiska värden under lång tid har minskat och fortsätter att försämrats. En huvudsaklig anledning till detta är att odlingslandskapets variation minskar i stora delar av landet till följd av igenväxning samt nedläggning av jordbruk, medan variationen i andra delar av landet minskar till följd av ökad intensifiering av jordbruket.

Sammantaget innebär detta att miljö kvalitetsmålet Ett rikt odlingslandskap inte är uppnått och inte kommer att nås till år 2030 med befintliga och beslutade styrmedel (Jordbruksverket, 2022).

## 4.8. Ett rikt växt- och djurliv

Miljö kvalitetsmålet Ett rikt växt- och djurliv anger att den biologiska mångfalden ska bevaras och nyttjas på ett hållbart sätt, så att arternas livsmiljöer och ekosystemens funktioner och processer värnas. Variationen av livsformer, arter och genotyper är en grundläggande förutsättning för grundläggande funktioner i ekosystemen. Den biologiska mångfalden på land och i vatten påverkas i många fall kraftigt av hur livsmedel produceras, men förväntas också påverkas av klimatförändringar.

Jord- och skogsbruk hör till de främsta påverkansfaktorerna för naturtyper och arter. Jordbrukets hävd av ängs- och betesmarker är en förutsättning för att viktiga livsmiljöer för växter och djur bibehålls. Samtidigt har jordbrukets verksamhet negativ påverkan på många växter och djurs populationer, till exempel genom förenkling av landskapets variation av livsmiljöer (se [avsnitt 4.7](#)).

Utvecklingen för biologisk mångfald följs via index för odlingslandskapets dagfjärilar i gräsmarker, odlingslandskapets fåglar, samt över rödlistade arter. Enligt Naturvårdsverket (2026) har trenden för populationsutvecklingen för gräsmarksfjärilar varit stabil sedan 2019. För odlingslandskapets fåglar däremot är populationsutvecklingen negativ och har varit det sedan livsmedelsstrategins genomförande. Minskningarna beror på att kvaliteten och omfattningen av fågelarternas livsmiljöer i odlingslandskapet försämrats, bland

annat till följd av tidig vallskörd och minskad variation i odlingslandskapet. Detta leder till misslyckade häckningar.

Index över rödlistade arter ges ut vart femte år och på grund av att så få datapunkter finns tillgängliga genomförs ingen trendanalys för denna indikator<sup>11</sup>. Gällande andra aspekter av biologisk mångfald, till exempel genetisk variation, saknas idag indikatorer och miljöövervakning för att följa utvecklingen. Sammantaget innebär detta att miljö kvalitetsmålet Ett rikt växt- och djurliv är inte uppnått och kommer inte nås till år 2030 med befintliga och beslutade styrmedel och åtgärder (Naturvårdsverket, 2022d).

## 4.9. Hav i balans samt levande kust och skärgård

Enligt miljö kvalitetsmålet Hav i balans samt levande kust och skärgård ska Västerhavet och Östersjön ha en långsiktigt hållbar produktionsförmåga och bevarad biologisk mångfald. Kust och skärgård ska ha en hög grad av biologisk mångfald.

Enligt Havs- och vattenmyndigheten återstår mycket arbete innan våra kust- och havsvatten har ett bra miljö tillstånd. Bland utmaningarna framöver nämner de övergödning, farliga ämnen och delvis svaga fiskbestånd. För att nå målet behövs insatser såväl i Sverige som på internationell nivå för att minska de utsläpp och de negativa effekter av aktiviteter som bidrar till ett sämre miljö tillstånd. På en övergripande nivå går det inte att se en tydlig riktning för utvecklingen i miljön.

Indikatorn inom miljö målssystemet för hållbart nyttjande av fisk- och skaldjursbestånd i kust och hav återspeglar i vilken utsträckning ett flottsegment är beroende av överfiskade bestånd. Av de bedömda fiskbestånden nyttjades 40 procent hållbart år 2024, vilket är en minskning med 1 procent jämfört med år 2023 (Sveriges miljö mål, u.d.). Status för de olika bestånden varierar och indikatorn låg högst i Västerhavet (47 procent), följt av Bottenviken (40 procent). Lägst notering gjordes för Bottenhavet (7 procent), där endast abborren bedömts vara hållbart nyttjade (Sveriges miljö mål, u.d.).

11 För vår senaste redovisning av indikatorn, se (Jordbruksverket, 2021).

## 4.10. God bebyggd miljö (preciseringen Hållbar avfallshantering)

Miljökvalitetsmålet God bebyggd miljö och den precisering för hållbar avfallshandling som ingår i målet är relevant för en stor del av livsmedelskedjan. Preciseringen innebär att hela samhällets avfallshandling ska vara effektiv och enkel att använda för konsumenterna. Den innebär också att förebygga avfall samtidigt som resurserna i det avfall som uppstår tas till vara i så hög grad som möjligt och att avfallets påverkan på och risker för hälsa och miljö minimeras.

Enligt Boverket är utvecklingen i miljön oklar då tillräckliga underlag för bedömning saknas. Alla led i livsmedelskedjan ger upphov till livsmedelsavfall. Naturvårdsverket för statistik över livsmedelsavfall, vilket inkluderar oundvikligt livsmedelsavfall (till exempel ben och skal) och onödigt livsmedelsavfall (till exempel matrester och öppnade matförpackningar). Det sistnämnda benämns ofta som matsvinn.

År 2024 stod hushållen för den största mängden livsmedelsavfall med 637 000 ton enligt, motsvarande cirka 60 kg per person (Naturvårdsverket, 2025). Nivån ligger under genomsnittet för den senaste femårsperioden på 640 000 ton. Eftersom mängden livsmedelsavfall började mätas årligen först år 2020 har hushållens livsmedelsavfall gör vi ingen trendanalys för denna indikator. Cirka 26 procent av hushållens totala avfall uppskattas vara matsvinn. Dessutom uppskattar Naturvårdsverket att flytande mat och dryck motsvarande cirka 190 000 ton hölls ut i avloppet, vilket motsvarar cirka 18 kg per person.

## 4.11. Det globala och lokala perspektivet

I denna rapport ingår endast nationella miljömässiga indikatorer, men för att ge en heltäckande bild av den svenska livsmedelskedjans effekter på miljön behöver miljöpåverkan även studeras på bland annat regional och internationell nivå. Import och export av livsmedel är viktigt att väga in för att förstå livsmedelskedjans effekter på miljön både inom landet och utanför. En ökad import av livsmedel som ersätter konsumtion av inhemskt producerade varor innebär en förflyttning av miljöpåverkan utanför Sveriges gränser och syns inte nödvändigtvis i utvecklingen för de nationella miljöindikatorerna som är kopplade till livsmedelskedjan. Idag finns beräkningar av internationella miljöeffekter från livsmedelskedjan endast inom ett fåtal områden. Två exempel är livsmedelskonsumtionens utsläpp av växthusgaser samt påverkan från växtskydd<sup>12</sup>.

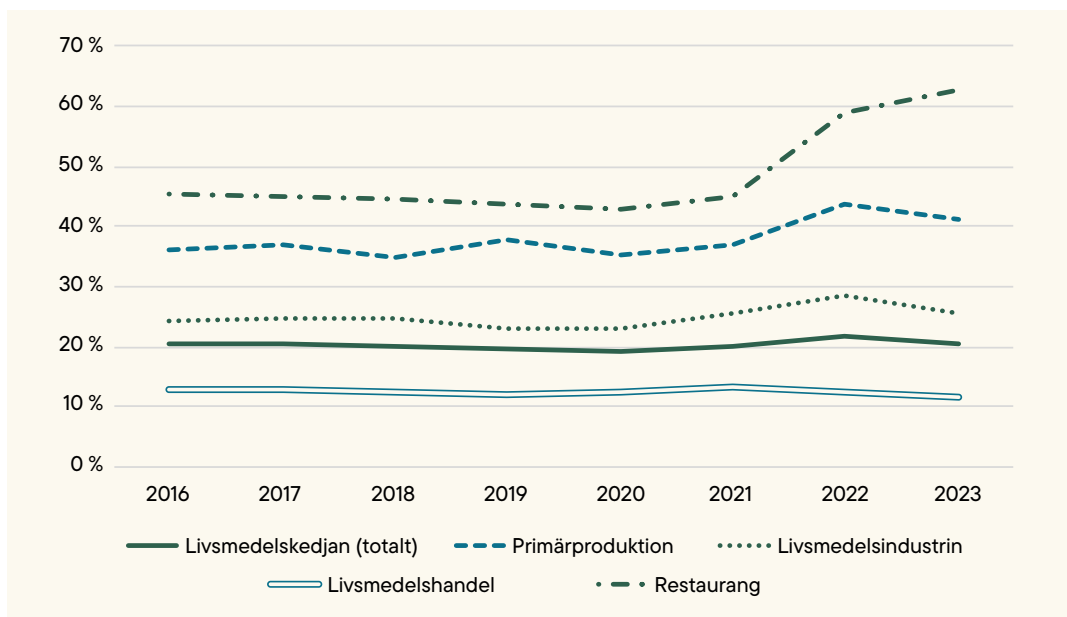
Livsmedelskedjans påverkan på miljön behöver också studeras på regional nivå för att förstå var insatser för att minimera miljöpåverkan gör störst nytta. Även om en nationell miljöindikator visar en god miljöstatus kan det finnas miljöproblem på regional skala. Ett tydligt exempel på detta är de definierade områdena i Sverige där risken för kväveläckage från växtnäring är större, de så kallade nitratkänsliga områdena (Jordbruksverket, 2022).

<sup>12</sup> För vidare information om påverkan från växtskydd kopplat till livsmedelskedjan hänvisar vi till forskningsprogrammet PRINCE (u.d.).

## 4.12. Innovation

### 4.12.1. Förädlingsgrad

Förädlingsgraden visar på hur mycket ett livsmedel har bearbetats eller förädlats från sin ursprungliga form innan det når konsumenten. Förädlingsgraden beräknas genom att ta fram kvoten mellan förädlingsvärdet och nettoomsättningen. I den här rapporten använder vi indikatorn som ett mått på värdeskapande genom de olika leden i kedjan. I [Figur 12](#) visar vi förädlingsgradens utveckling 2016–2023.



**Figur 13.** Förädlingsgrad inom livsmedelskedjans olika led.

För livsmedelskedjan totalt följer inte förädlingsgraden någon långsiktig trend, men minskade med 4,8 procent från 2022 till 2023. Över perioden 2016–2023 har förädlingsgraden varit relativt stabil i kedjan. Även i livsmedelskedjans olika led minskade förädlingsgraden från 2022 till 2023. Tydligast minskning syns i livsmedelsindustrin (-10 procent). I detta led utgör råvaruinköp omkring 40–50 procent av de totala produktionskostnaderna och är således den största kostnadsposten (Livsmedelsföretagen, 2023). Därmed påverkades ledet påtagligt av de snabba kostnadsökningarna på råvaror som syntes efter Rysslands invasion av Ukraina. Kostnadskrisen förvärrades samtidigt av den svaga kronkursen.

De snabba kostnadsökningarna på råvaror – framför allt på gödsel, foder, energi och drivmedel – påverkade även primärproduktionen. Mellan 2022 och 2023 minskade förädlingsgraden i ledet med 5,9 procent. Trots detta var nivån 2023 den näst högsta över perioden 2016–2023, efter toppnoteringen år 2022. En huvudsaklig anledning till detta är då avräkningspriserna på framför allt spannmål, men även mjölk och djur, var högre under dessa år än åren innan (Jordbruksverket, 2025). Detta samtidigt som livsmedelspriserna steg.

Att livsmedelspriserna steg påverkade även livsmedelshandeln. I detta led minskade förädlingsgraden med 5,7 procent mellan 2022 och 2023. Detta främst på grund av dyrare inköpspriser från producenter och grossister, höga energipriser under energikrisen

och ökade kostnader för transporter och kylhantering (Livsmedelsföretagen, 2023). Trots att delar av dessa kostnadsökningar kunde läggas över på senare led i kedjan steg kostnaderna mer än intäkterna i ledet, vilket resulterade i minskat förädlingsvärde.

Restaurangledet är det enda ledet i livsmedelskedjan där förädlingsgraden ökade mellan 2022 och 2023. Ökningen var 6 procent, och kan till viss del förklaras av de lyfta restriktionerna efter coronapandemin. De lyfta restriktionerna gjorde att konsumenterna började återvända till restaurangerna, vilket ledde till en särskilt stark tillväxt.

#### 4.12.2. FoU-utgifter

Forskning och innovation är centralt för att skapa en långsiktig produktivitetstillväxt och ökande förädlingsgrad i livsmedelskedjan. I tidigare årsrapporter har Jordbruksverket (2021) rapporterat att det görs jämförelsevis små satsningar på forskning och innovation i livsmedelskedjan i Sverige, både från staten och från den privata sektorn. Jämförelsen kan göras med många av Sveriges konkurrentländer (Livsmedelsföretagen, 2023). En betydande andel av den livsmedelsrelaterade forskningen i Sverige bedrivs och bekostas av företagen själva, men de senaste årens kraftigt ökade produktionskostnader har gjort att många företag behövt prioritera andra områden istället (Livsmedelsföretagen, 2023).

Utvecklingen för indikatorn Utgifter för egen forskning och utveckling (Utgifter för egen FoU) följer igen tydlig trend mellan 2019 och 2024. Jämförelser över tid bör dessutom göras med förbehållet att populationsurvalet som undersöks ändrades år 2022, vilket innebär att uppgifterna för åren innan år 2022 inte beskriver samma populations som efter år 2022. År 2023 var livsmedelskedjans FoU-utgifter 987 miljoner kronor, vilket motsvarade 0,1 procent av livsmedelskedjans omsättning. År 2024 uppgick livsmedelskedjans FoU-utgifter i 969 miljoner kronor. År 2024 uppgick FoU-utgifterna i det totala näringslivet till 167 miljarder kronor, vilket motsvarar 2,6 procent av BNP.

**Tabell 4.** Livsmedelskedjans utgifter för egen forskning och utveckling år 2019–2024, miljoner kronor.

	2019	2020	2021	2022	2023	2024
Miljoner kronor	818	1090	827	710	987	969

Källa: SCB

I mars 2025 fick Formas i uppdrag att förstärka det nationella programmet för livsmedelsforskning och därmed bidra till att uppnå livsmedelsstrategins mål. Satsningarna ska ske i nära samverkan med näringslivet och forskningen för att driva svensk livsmedelsproduktion framåt. Uppdraget innebär en successiv budgetökning från 25 miljoner kronor 2025 till 110 miljoner kronor 2028.

### 4.13. Svenska mervärden

En del av fokusområdet Svensk kvalitet och gastronomi är att svenska mervärden ska synliggöras och stärkas. Svensk livsmedelsproduktion har högre krav på flera områden jämfört med många andra länder. Dessa krav kallar vi för mervärden. Begreppet omfattar

även betydelsen av en inhemsk produktion av mat för livsmedelsförsörjning, sysselsättning, utveckling av landsbygden, miljömålen och det svenska landskapet. Utöver dessa bidrag till samhället kan mervärdena också bidra till konsumenternas efterfrågan på svenska livsmedel. Om svenska livsmedel blir mer välkända även på den internationella marknaden kan det stärka efterfrågan ytterligare både i Sverige och utomlands. Jordbruksverket har sammanställt dessa mervärden i ett flertal rapporter (Jordbruksverket, 2022).

Ett exempel på mervärde i den svenska livsmedelsproduktionen är god djurhälsa hos svenska lantbruksdjur och att de får minst antibiotika i hela EU. En av anledningarna till att vi har friska lantbruksdjur är vårt lagkrav om att djuren ska få möjlighet att bete sig naturligt, liksom principer om att bara sjuka djur ska behandlas med antibiotika (Jordbruksverket, 2022). Vi har också nationella regler för att säkra ett gott djur- och smittskydd, som på flera områden sträcker sig längre än EU:s grundläggande regelverk.

Att lantbruksdjur kan utfodras med rester från livsmedelsindustrin är ett miljömässigt mervärde. Svenska grisar utfodras till närmare en tredjedel med rester från livsmedelsindustrin räknat på blötfoder, med runt en tiondel uttryckt i torrsubstans (Esping, 2022). Dessa restprodukter hade använts längre ner i resurshierarkin, till exempel blivit avfall, om det inte hade använts till djurfoder. Idag pågår många initiativ för att öka andelen råvaror som blir till livsmedel.

Mervärden finns även inom växtodlingen. Till exempel har vi i Sverige en begränsad användning av växtskyddsmedel, vilket bland annat beror på att vårt klimat gör att det inte behövs i samma utsträckning som i andra länder. Vi har också goda förutsättningar att odla vallväxter, vilket kan användas som foder till idisslande djur såsom får och nötkreatur. En del av vallarealen är inte möjlig eller lönsam att odla andra livsmedel på, och det finns därför ett värde i att vi kan använda dessa marker till att producera livsmedel genom djurhållning. Odlingen av vall bidrar vidare till kolinlagring och kräver mindre mängd växtnäring och växtskyddsmedel än många andra grödor. Beräkningar visar att svenska livsmedel ger upphov till ett lägre klimatavtryck per kilo producerad råvara än i många andra länder (RISE, 2025).

Vi svenskar har ett högt förtroende för svenska livsmedel (Från Sverige, 2025). Enligt Livsmedelsverket (2025) vet vi mer om livsmedelssäkerhet än genomsnittet i EU och vi litar på att maten vi äter är säker. Dessutom är vi mer måna om matens ursprung än konsumenterna i andra EU-länder, där priset är den överlägset viktigaste faktorn. I en undersökning som Svenskmärkning AB genomfört svarade 87 procent att de har hög kännedom om märkningen Från Sverige (Från Sverige, 2025). Andelen var högst i gruppen unga vuxna. Att man vill stötta svenska bönder är den främsta anledningen till att välja svenskt. Kött, ägg och mejeriprodukter ligger i topp på listan över livsmedel där konsumenterna tycker det är viktigt med svenskt ursprung. Samtidigt märks en tydlig ökning i viljan att bidra till Sveriges försörjningsförmåga.

## 5. Livsmedelskedjans betydelse för den sociala dimensionen av hållbarhet

I detta kapitel fokuserar vi på livsmedelskedjans utveckling med hänsyn till den sociala dimensionen av hållbarhet. Vi diskuterar utvecklingen kopplat till bland annat levande landsbygd och hållbar sysselsättning 2016–2023, med hänsyn till livsmedelsstrategins övergripande mål, det strategiska området Kunskap och innovation, samt fokusområdet Svensk kvalitet och gastronomi.

### 5.1. Sammanfattning

Det finns flera aspekter som kan kopplas till social hållbarhet i livsmedelskedjan, bland annat hållbar utveckling i hela landet och hållbar sysselsättning. Utvecklingen gällande antalet företag, förädlingsvärdet och lokaliseringkvoten mellan åren 2016 och 2023 har varierat mellan länen. Det finns statistiskt signifikanta trender i flera län; företagets förädlingsvärde och lokaliseringkvoten ökade i vissa län, medan samma indikatorer minskade i andra län samma år. Sysselsättningen räknat i antal årsarbetskrafter har följt en uppåtgående trend i åtta län under samma period. Gällande antalet företag har trenderna i länen varit nedåtgående eller inte statistiskt signifikanta under samma period.

Utbildning och kompetensförsörjning är centrala för att den svenska livsmedelskedjan ska kunna möta framtida hållbarhetskrav. Behovet av kompetens varierar mellan de olika leden i livsmedelskedjan, men över lag har livsmedelskedjan i Sverige en kompetensbrist. Detta begränsar utvecklingen gällande både produktiviteten och konkurrenskraften i livsmedelskedjan.

Måltidsturism är en viktig komponent i Sveriges satsning på svensk kvalitet och gastronomi. Både inhemska och internationella turister bidrar till lokala ekonomier, kulturbeskrivande och social hållbarhet genom konsumtion av lokala livsmedel. Konsumtionen av mat- och dryckesserveringstjänster av både svenska och utländska turister har återhämtat sig till nivåer som motsvarar eller överstiger nivåer innan pandemin.

### 5.2. Utvecklingen i relation till livsmedelsstrategins mål

I livsmedelsstrategin uttrycks visionen att de svenska produktionsresurserna år 2030 används effektivt och hållbart, samtidigt som företagen bidrar till hållbar utveckling och sysselsättning i hela Sverige (Regeringskansliet, 2017). Resultaten av de trendanalyser som ligger till grund för att analysera utvecklingen av de utvalda indikatorerna sammanfattas i [Tabell 4](#). För de trendanalyser som visar statistiskt signifikanta resultat visar vi om trenden är uppåtgående eller nedåtgående med hjälp av pilar. Om en uppåtgående eller nedåtgående trend går i enlighet med livsmedelsstrategins mål beror på vad indikatorn mäter.

När resultaten för trendanalyserna redovisas skriver vi därför ut huruvida utvecklingen går i enlighet med strategins mål eller ej för alla indikatorer där det finns en statistiskt signifikant trend. Om trendanalysen för en indikator inte visar en statistiskt signifikant trend beskrivs inte utvecklingens riktning, eftersom det då inte går att dra några slutsatser av resultatet. Icke-signifikanta resultat visas med ett streck i tabellen (-). I vissa fall har vi inte kunnat genomföra någon trendanalys. Dessa indikatorer är markerade med en asterisk (\*) i tabellen.

**Tabell 5.** Resultat för ett urval indikatorer som används i uppföljningen av en socialt hållbar livsmedelskedja 2016–2024.

Vad mäts?	Indikator	Aggregat	Trendanalysens resultat	Går utvecklingen i linje med livsmedelsstrategins mål?
Hållbar utveckling i hela landet	Lokaliseringskvot		Resultat för respektive län redovisas i <a href="#">avsnitt 5.3.1</a>	
	Antal företag		Resultat för respektive län redovisas i <a href="#">avsnitt 5.3.2</a>	
	Antal årsarbetstider		Resultat för respektive län redovisas i <a href="#">avsnitt 5.3.2</a>	
	Förädlingsvärde		Resultat för respektive län redovisas i <a href="#">avsnitt 5.3.2</a>	

### 5.3. Hållbar utveckling i hela landet

Livsmedelsstrategins övergripande mål är en konkurrenskraftig livsmedelskedja som skapar tillväxt och sysselsättning i hela landet – både i städer och på landsbygden. En levande landsbygd är central för att åstadkomma detta. För att landsbygden ska vara levande krävs att det går att leva och arbeta där. Förutsättningarna för tillväxt och sysselsättning varierar mellan olika delar av landet. Till exempel är primärproduktionens möjligheter att skapa tillväxt större i Götalands slättbygder, där bland annat klimatet och markförhållandena är goda för spannmålsodling. Även tillgången till de faktorer som påverkar konkurrenskraften varierar över landet. Exempelvis gynnas företag i livsmedelsindustrin av en god tillgång till högutbildad arbetskraft, av vilket tillgången varierar över landet (Jordbruksverket, 2021). Livsmedelsstrategin behöver bidra till att skapa förutsättningar för företag i hela landet att verka på ett hållbart och konkurrenskraftigt sätt.

Livsmedelskedjan omfattar många aktörer och erbjuder sysselsättning inom en mängd olika områden från primärproduktion till handel och måltidsturism. Även logistik- och serviceföretag kopplade till livsmedelskedjan är viktiga för sysselsättningen. Dagligvaruhandeln och livsmedelsindustrin erbjuder både arbeten som kräver högre utbildning, såsom inom automation och IT, och jobb som kan vara viktiga för att introducera exempelvis unga på arbetsmarknaden. På strategisk nivå kommer behovet av utbildade medarbetare med teknisk kunskap inom automation och IT att öka. Det är dessa personer som ska planera, projektera och upphandla systemen och maskinerna som ligger till grund för den tekniska omställningen (SCB, 2023).

### 5.3.1. Lokaliseringskvot

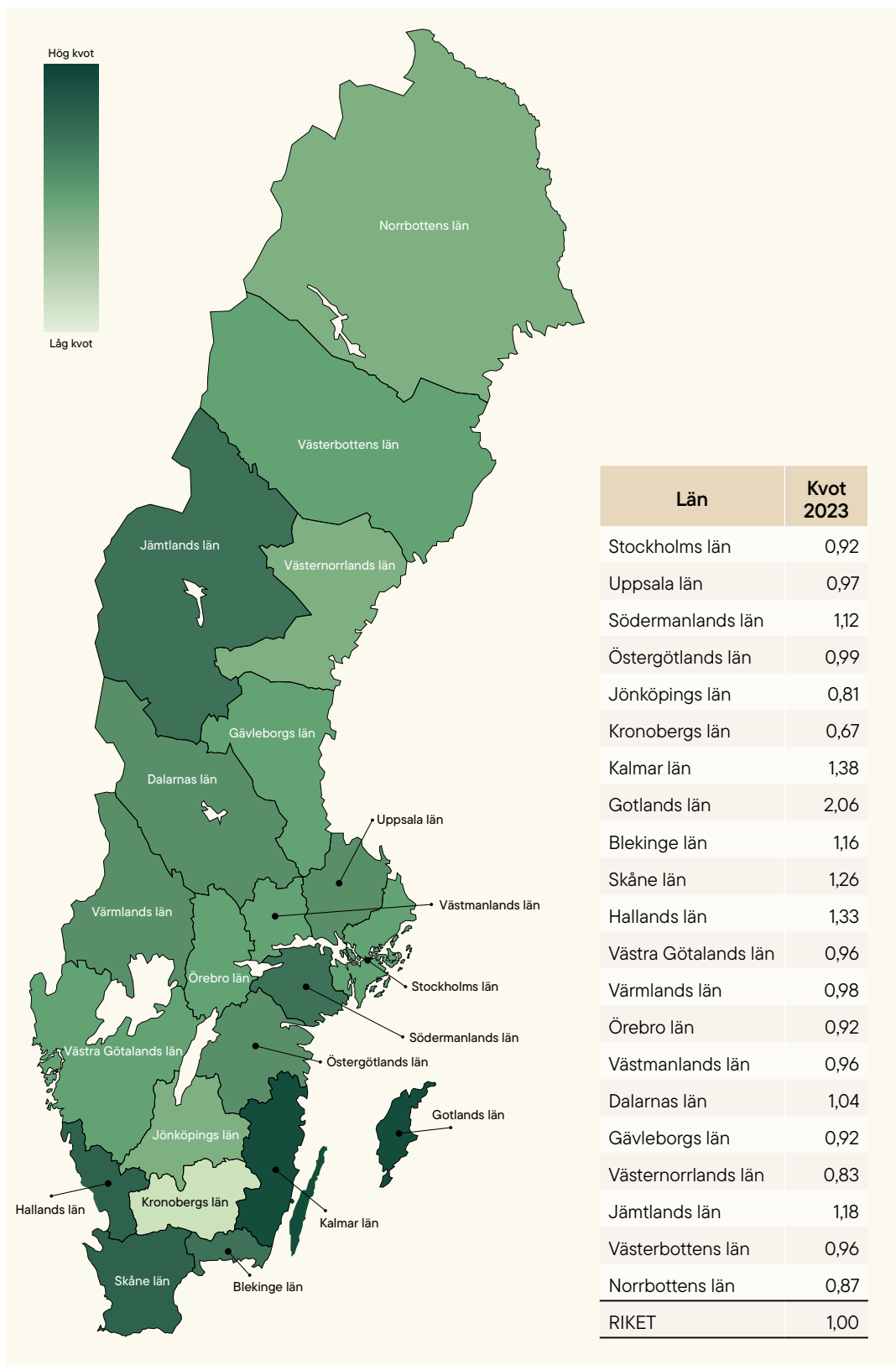
För att se hur viktig livsmedelskedjan är för olika län undersöker vi livsmedelskedjans relativa betydelse för sysselsättningen i länen med hjälp av så kallade lokaliseringskvoter. Dessa kvoter visar andelen sysselsatta i ett visst område jämfört med motsvarande andel i riket inom en utvald bransch. Vi kan på så vis ta reda på om en viss bransch är över- eller underrepresenterad i näringslivet i ett visst län. Om kvoten är större än 1 har länets näringsliv en relativt hög specialiseringsgrad inom branschen, vilket tyder på att det finns lokalisering fördelar. Om kvoten är mindre än 1 har branschen en relativt mindre roll i länets näringsliv, vilket kan ses som ett tecken på att det finns lokalisering nackdelar.

Företagen i livsmedelskedjan, framför allt inom industrin, handeln och restaurangledet, finns i stor utsträckning i områden där många människor bor. Historiskt har befolkningen vuxit där det funnits goda förutsättningar för livsmedelsförsörjning. När städer och landsbygdsområden växer och tillväxten ökar uppstår konkurrens om mark och andra produktionsfaktorer, eftersom andra användningsområden än livsmedelsproduktion då efterfrågas. En effekt av konkurrensen om mark blir att storstadsregionerna sällan erbjuder särskilt starka fördelar för livsmedelsproduktion, trots att det på vissa platser finns goda naturgivna förutsättningar. Primärledet är därför underrepresenterat i och runt storstäder (Jordbruksverket, 2021).

Kartan i [Figur 13](#) visar livsmedelskedjans relativa betydelse för sysselsättningen. Den högsta kvoten finns i Gotlands län, följt av Kalmar län, Hallands län, Skåne län och Jämtlands län, medan de lägsta kvoterna finns i Kronobergs län, följt av Jönköpings län och Västernorrlands län. Lokaliseringskvoten år 2023 var högre i merparten av länen jämfört med år 2016. Detta kan bero på att sysselsättningen i livsmedelskedjan totalt sett har ökat (se [Tabell 5](#)).

Under 2022 släpptes pandemirestriktioner och allmänna råd gradvis och under 2023 helt med anledning av covid-19. Detta kan ha påverkat sysselsättningen positivt då restriktioner kopplat till krav på avstånd, deltagarbegränsningar släpptes, vilket särskilt kan ha gynnat restaurangledet. Gemensamt för flera av de län med en högre kvot är att det i dessa län finns en stor turistnäring som är beroende av turister som reser inom Sverige, men även turister som kommer utomlands ifrån, vilket påverkar efterfrågan i restaurangledet. Just restaurangledet tillsammans med detaljhandeln står för en stor andel av sysselsättningen inom livsmedelskedjan.

Trendanalyserna för länen lokalisering kvoter (se [Tabell 5](#)) visar en signifikant uppåtgående trend för Uppsala län, Södermanlands län, Jönköpings län, Kalmar län, Gotlands län, Blekinge län, Västmanlands län och Dalarnas län. För Kronobergs län, Värmlands län och Östergötlands län är trenderna signifikant nedåtgående.



Figur 14. Livsmedelskedjans lokaliseringkvot 2023.

Källa: (SCB, 2025), egen bearbetning.

### 5.3.2. Antal företag, antal årsarbetskrafter och förädlingsvärde

För att det ska skapas tillväxt och sysselsättning i hela landet är det viktigt att det finns företag i hela Sverige. Därför undersöker vi i detta avsnitt hur trenderna ser ut i respektive län för indikatorerna antal företag, antal årsarbetskrafter och förädlingsvärde. [Tabell 6](#) visar utvecklingen i de olika länen mellan 2016 och 2023. Pilarna visar om det finns en statistiskt signifikant uppåtgående eller nedåtgående trend för de olika indikatorerna under de studerade åren.

**Tabell 6.** Resultat för trendanalyser av antal företag, antal årsarbetskrafter, förädlingsvärde och lokaliseringkvot i Sveriges län 2016–2023.

Län	Antal företag	Antal års- arbetskrafter	Förädlingsvärde	Lokaliseringkvot
Stockholms län	-	-	-	-
Uppsala län	↓	↑	↑	↑
Södermanlands län	-	↑	↑	↑
Östergötlands län	↓	-	-	↓
Jönköpings län	↓	↑	-	↑
Kronobergs län	↓	-	-	↓
Kalmar län	↓	-	↑	↑
Gotlands län	↓	↑	↑	↑
Blekinge län	↓	↑	-	↑
Skåne län	↓	↑	↑	-
Hallands län	↓	-	-	-
Västra Götalands län	↓	-	-	-
Värmlands län	↓	-	-	↓
Örebro län	↓	-	-	-
Västmanlands län	-	-	-	↑
Dalarnas län	-	↑	↑	↑
Gävleborgs län	↓	-	-	-
Västernorrlands län	↓	-	↓	↑
Jämtlands län	↓	↑	-	↑
Västerbottens län	↓	-	-	↓
Norrbottnens län	-	-	-	↓

Källa: SCB (2025), egen bearbetning.

Mellan 2016 och 2023 visar våra trendanalyser på signifikant nedåtgående trender för utvecklingen för antal företag i livsmedelskedjan i Uppsala län, Östergötlands län, Jönköpings län, Kronobergs län, Kalmar län, Gotlands län, Blekinge län, Skåne län, Hallands län, Västra Götalands län, Örebro län, Gävleborgs län, Västernorrlands län, Västerbottens län och Jämtlands län. För övriga län var trendanalyserna inte statistiskt signifikanta.

Undersöker vi i stället antalet årsarbetskrafter inom livsmedelskedjan under samma period visar trendanalyserna på signifikant uppåtgående trender i Uppsala län, Södermanlands

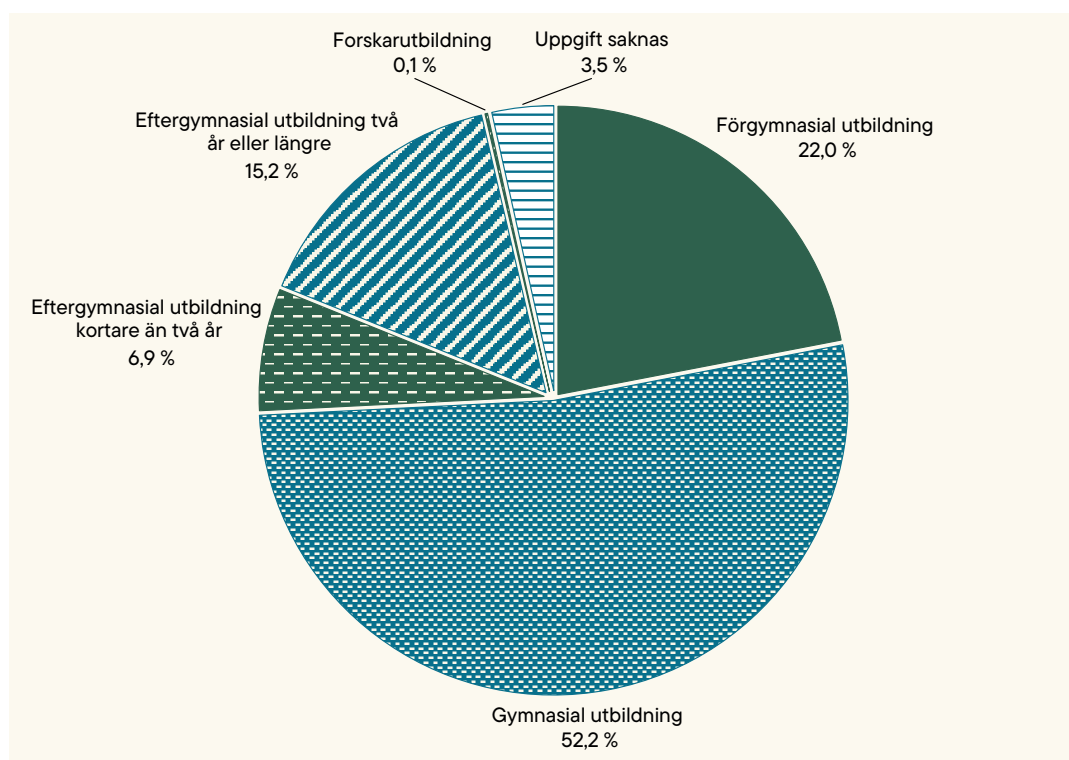
län, Jönköpings län, Gotlands län, Blekinge län, Skåne län, Dalarnas län och Jämtlands län. För övriga län var trendanalyserna inte statistiskt signifikanta. Den generella utvecklingen för sysselsättningen i Sverige under 2023 präglades av en inbromsning efter en stark period; jobbtillväxten mattades av, antalet arbetslösa ökade igen efter att tidigare ha återhämtat sig från covid-19 pandemin och reallönerna sjönk till följd av inflationen.

När det gäller förädlingsvärdets utveckling i livsmedelskedjan mellan 2016 och 2023 visar trendanalyserna på statistiskt signifikanta uppåtgående trender i Uppsala län, Södermanlands län, Kalmar län, Gotlands län, Skåne län och Dalarnas län. För Västernorrlands län visar trendanalyserna på signifikant nedåtgående trender.

## 5.4. Utbildningsnivå

Tillgången till kompetent arbetskraft är en viktig bidragande faktor till ökad produktion och lönsamhet, men även för att locka till sig nya investerare som kan bidra till ytterligare utveckling. Kunskapsutveckling bidrar till ökad produktivitet och förädlingsgrad, vilket är nödvändigt för att höja konkurrenskraften i livsmedelskedjan. Vilken sorts kompetens som efterfrågas varierar mellan livsmedelskedjans olika delbranscher. Många yrken i livsmedelskedjan kräver erfarenhet, och lärlingsanställningar är ett vanligt karriärsteg för unga. Andra yrken kräver högre utbildning (Tillväxtverket, 2024).

Figur 14 visar andelen sysselsatta i livsmedelskedjan utefter högsta uppnådda utbildningsnivå år 2024. Av figuren framgår att av de sysselsatta hade 22 procent förgymnasial utbildning, 52 procent gymnasieutbildning och ytterligare cirka 23 procent eftergymnasial utbildning.



Figur 15. Andel sysselsatta i livsmedelskedjan utefter högsta uppnådda utbildningsnivå 2024.

Källa: (SCB, 2025), egen bearbetning.

Yrken inom livsmedelskedjan, särskilt inom jordbruk, förädling och detaljhandel, är ofta kopplade till låga löner och begränsad karriärutveckling, vilket kan vara en förklaring till att utbildningsnivån förblir låg. Inom exempelvis primärproduktionen domineras den av småföretag och praktiskt arbete, vilket traditionellt inte krävt gymnasial eller eftergymnasial utbildning. Vissa roller kräver dock utbildning (till exempelvis inom forskning, förädlingsteknik och hållbarhetsanalyser) men över lag är majoriteten av yrkena i livsmedelskedjan koncentrerade till roller med låg kompetenströskel (SLU, RISE, 2025).

Tillväxtverket (2024) pekar samtidigt i sin rapport på att branschen behöver stärka sin kompetensförsörjning och innovationsförmåga, just för att låg kompetensnivå och lågt kunskapsinnehåll i många roller hämmar utvecklingstakten, särskilt inom producent- och förädlingsledet. Utbildningarna bör attrahera ungdomar och vuxna som funderar på att byta yrke, och i livsmedelsstrategin lyfts särskilt att attraktiviteten bör öka inom kockutbildningar och jord- och lantbruksutbildningar (Landsbyggs- och infrastrukturdepartementet, 2017).

Enligt Tillväxtverket (2024) är kockyrket ett av arbetsförmedlingens utpekade bristyrken, vilket hämmar utvecklingen för stora delar av restaurangnäringen. Statistiken som Tillväxtverket sammanställt från olika myndigheter visar att kockyrket primärt baseras på gymnasieutbildning (Restaurang- och livsmedelsprogrammet), snarare än på yrkeshögskola eller universitet. Andelen med eftergymnasial utbildning är generellt lägre än för andra branscher, men det finns en utbildningsinriktning för att bli kvalificerad kock. Denna utbildning saknar dock utbud och enligt myndigheten för yrkeshögskolan behövs det snarare YH-kurser för fördjupning och spets än YH-program inom denna utbildningsinriktning (Myndigheten för yrkeshögskolan, 2023). Enligt Tillväxtverket har kockyrket goda jobbsutikter och hög efterfrågan på personal.

Inom primärproduktionen är bristen på särskilda kompetenser och vissa yrkesgrupper ett växande problem. Det gäller främst kompetens med gymnasial utbildning med inriktning naturbruk samt erfarna veterinärer (SCB, 2023). Skolverkets (2024) uppföljning av Naturbruksprogrammet visar dock på ett ökat intresse. Programmet ger sedan 2023 grundläggande högskolebehörighet vilket ökat attraktiviteten att gå utbildningen. Resultaten visar en god genomströmning, där många slutför examen och etablerar sig inom de gröna näringarna. En stor utmaning framgent är dock den snabba struktur-omvandlingen inom primärproduktionen, där antalet företag blir färre men större. Denna utveckling medför att kompetens inom industriell ekonomi, ekonomisk analys samt affärs- och produktutveckling efterfrågas alltmer. Det nya omvärldsläget ställer också krav på kompetens inom riskanalys och beredskap (Myndigheten för yrkeshögskolan, 2024).

## 5.5. Måltidsturism

Måltidsturism är en central del av fokusområdet Svensk kvalitet och gastronomi. Utländska och svenska turisternas livsmedelskonsumtion bidrar till att stärka lokal kultur, skapa mötesplatser och stödja sysselsättning i besöksnäringen. Gastronomiska upplevelser fungerar också som ett verktyg för socialisering och kulturöverföring. Genom att konsumera lokala livsmedel bidrar turister till att bibehålla levande landsbygd, stärka kulturarvet och skapa en mer attraktiv plats för både besökare och invånare (Visit Sweden, 2020). Måltidsturismen främjar på så vis social hållbarhet inom livsmedelskedjan.

### 5.5.1. Turisters konsumtion av mat- och dryckesserveringstjänster

Tillväxtverket (2024) följer den totala turismkonsumtionen i Sverige där konsumtion av mat och dryckesserveringstjänster är en av aspekterna (se [Tabell 7](#)). Under pandemins första år minskade turismkonsumtionen av mat- och dryckesserveringstjänster i Sverige kraftigt, men turismkonsumtionen i fasta priser har åter nått samma nivåer under 2024 som före pandemin. Turistande svenskar i Sverige har totalt ökat, vilket påverkat konsumtionen av mat- och dryckesserveringstjänster positivt. Likaså har utländska besökares andel och därmed konsumtionen av mat- och dryckesserveringstjänster återhämtat sig och ligger högre än före pandemin.

**Tabell 7.** Utländska och svenska turisters konsumtion av mat- och dryckesserveringstjänster, miljoner kronor.

	2019	2020	2021	2022	2023	2024
Utländska turister	11 494	4 591	6 630	12 800	14 268	15 273
Svenska turister	22 329	18 597	21 856	20 128	21 479	21 769
<b>Totalt</b>	<b>33 823</b>	<b>23 188</b>	<b>28 486</b>	<b>32 928</b>	<b>35 747</b>	<b>37 042</b>

Källa: Tillväxtverket (2024)

### 5.5.2. Globala resenärers reseanledning

Visit Sweden har i uppdrag att följa om globala resenärer tycker att Sverige stämmer in med beskrivningen för en matdestination. Att bilden av Sverige som måltidsdestination fortsätter utvecklas kommer sannolikt att öka turismen och intäkterna till besöksnäringen samt bidra till sysselsättning i hela landet (Visit Sweden, 2024). Det finns ett stort intresse bland globala resenärer att utforska och semestra i Sverige. Totalt har 9 prioriterade marknader ingått i undersökningen, som genomfördes 2021 och 2024. De 9 prioriterade marknaderna är Sverige, Norge, Danmark, Finland, Tyskland, Nederländerna, Frankrike, Storbritannien och USA.

Enligt Visit Swedens (2024) senaste målgruppsanalys har 45 procent av de globala resenärerna som visat intresse av att semestra i Sverige svarat att en viktig eller helt avgörande reseanledning är att "njuta av god mat och dryck". Drivkrafterna skiljer sig åt mellan länderna, men bland de svarande från Norge, Finland, Storbritannien och USA är detta en av de fem främsta reseanledningarna. Andelen som skulle resa till Sverige för matens skull ökade mellan 2016 och 2021 från 45 procent till 50 procent, men minskade sedan till 45 procent till år 2024 (Visit Sweden, 2020).

Baserat på sin undersökning har Visit Sweden delat in de globala resenärerna från de 9 prioriterade marknaderna i tre segment utifrån deras olika drivkrafter att välja Sverige som resmål: den vardagsmitande livsnjutaren, den aktiva naturälskaren och den nyfikna upptäckaren. Det är främst resenärer som tillhör segmentet vardagsmitande livsnjutare som anger att "njuta av god mat och dryck" som sin starkaste motivationsfaktor till att resa till Sverige. Dessa resenärer tenderar att göra stads- och sommarresor och gillar att gå på restaurang, besöka mat- och dryckesfestivaler samt uppleva den lokala matkulturen. Det är även detta segment som oftast besöker caféer och restauranger med internationellt kök, pubar och barer samt exklusiva restauranger (Visit Sweden, 2024).

## 5.6. Ursprung, kvalitet och gastronomisk identitet

Ett av målen inom fokusområdet Svensk kvalitet och gastronomi är att stärka den gastronomiska identiteten på lokal och nationell nivå. Ett av syftena med detta är att marknadsföra svensk mat internationellt, exempelvis genom deltagande i kocktävlingar, och därigenom öka efterfrågan på svenska livsmedel. Den gastronomiska identiteten fokuseras kring högkvalitativa och unika råvaror med starka geografiska anknytningar, till exempel renkött, samt unika produktionsmetoder. Idag har Sverige 23 jordbruksprodukter och livsmedel som skyddas inom EU:s kvalitetssystem och ytterligare ett antal handläggs (Europeiska kommissionen, 2026). Systemet med skyddade beteckningar är en viktig kvalitetsstämpel som kan gynna den lokala livsmedelsproduktionen och besöksnäringen.

Begreppet kvalitet kopplat till livsmedel är komplext och kan uppfattas olika beroende på i vilket kontext det lyfts. Det kan till exempel handla om standardisering till lågt pris eller system där hantverk, hälsa och miljö står i fokus. Hur vi konsumenter upplever kvalitet är också en viktig aspekt. För oss är smak, igenkännbarhet och prisvärdhet indikatorer på kvalitet, men det handlar också om huruvida vår faktiska upplevelse stämmer överens med våra förväntningar (Europeiska kommissionen, 2021). Om fler konsumenter inom och utanför Sveriges gränser väljer svenskt kan det tolkas som att det finns ett högt förtroende för svensk mat, vilket också är en indikation på kvalitet (se [avsnitt 3.3.2](#)).

För att stärka landsbygdsutvecklingen och uppnå en ökad livsmedelsproduktion i Sverige krävs en efterfrågan på svenska produkter och måltidsdestinationer. Som en del av arbetet med att främja detta har Jordbruksverket i uppdrag från regeringen att genomföra Sveriges deltagande på Grüne Woche – en av världens ledande konsumentmässor för lantbruk, livsmedel och trädgård. Sverige har deltagit sedan 2018 med målet att främja bilden av vårt land som ett unikt destinationsmål med måltidsupplevelser, jordbruksprodukter och livsmedel. I Sveriges monter visar svenska företag upp goda exempel på svensk kvalitet och gastronomi och det stora intresset från politiker och media ger möjlighet att förmedla viktiga budskap om svenska mervärden.

Ytterligare en del av Sveriges strategiska positionering i syfte att främja svensk gastronomisk identitet är den internationella kocktävlingen Bocuse d'Or. Regeringen anser tävlingen vara ett viktigt skyltfönster för att lyfta svensk matkultur, framgångsrika livsmedelsproducenter och skapa en stolthet för vår livsmedelsproduktion (Landsbyggs- och infrastrukturdepartementet, 2023).

---

# Referenser

---

Andersson, X., Persson, Y., Larsson, P., Karlsson, U., & Larsson, x. u. (2025). H.

Cederberg, C., & Henriksson, M. (2020). *Gräsmarkernas användning i jordbruket*. Göteborg: Chalmers tekniska högskola.

Dagens lantbruk. (den 5 December 2024). Prognos visar ökad länsamhet i jordbruket 2024. *Dagens lantbruk*. Hämtat från <https://www.dagenslantbruk.se/prognos-visar-a-kad-lansamhet-i-jordbruket-2024>

Draghi, M. (2024). *The future of European competitiveness*.

Ekologiska lantbrukarna. (2025). *Ekologiska Årsrapporten 2024*. Hämtat från <https://www.ekolantbruk.se/nyheter/ekologiska-arsrapporten-2024>

Esping, T. (2022). Energisektorn konkurrerar ut grisbönder i kampen om restprodukter. *ATL*. Hämtat från <https://www.atl.nu/grisbonderna-forlorar-kampen-om-restprodukter>

Europeiska kommissionen. (2021). *Food Quality*. Knowledge Centre for Food Fraud and Quali. Europeiska kommissionen. Hämtat från [https://knowledge4policy.ec.europa.eu/food-fraud-quality/topic/food-quality\\_en](https://knowledge4policy.ec.europa.eu/food-fraud-quality/topic/food-quality_en)

Europeiska kommissionen. (2026). eAmbrosia - Register över geografiska beteckningar. Hämtat från <https://ec.europa.eu/agriculture/eambrosia/geographical-indications-register/> den 30 Januari 2026

Eurostat. (den 20 08 2025). *Harmonised risk indicator 1 for pesticides by categorisation of active substances*. Hämtat från Eurostat data browser: [https://ec.europa.eu/eurostat/databrowser/view/AEI\\_HRI\\_custom\\_5081157/bookmark/table?lang=en&bookmarkId=095eb8c4-49c6-4403-b575-d6eb768227ab](https://ec.europa.eu/eurostat/databrowser/view/AEI_HRI_custom_5081157/bookmark/table?lang=en&bookmarkId=095eb8c4-49c6-4403-b575-d6eb768227ab)

Eurostat. (den 18 12 2025). *Household expenditure*. Hämtat från Household expenditure by category, European Union, 2024: <https://ec.europa.eu/eurostat/cache/visualisations/economy/household-expenditure/>

FAO. (2017). *Strategic work of FAO to increase the resilience of livelihoods*. Rom: FAO.

FAO. (u.d.). *Good Practices on Resilience*. Hämtat från <https://www.fao.org/capacity-development/resources/good-practices/resilience/en/#:~:text=FAO%20defines%20resilience%20as%20%22the%20ability%20to%20prevent,them%20in%20a%20timely%2C%20efficient%20and%20sustainable%20manner>

Från Sverige. (den 14 April 2025). *Rekordhøgt förtroende för Från Sverige-märkningen*. Hämtat från <https://fransverige.se/aktuellt/rekordhogt-fortroende-for-fran-sverige-markningen/> den 9 September 2025

- Gröna arbetsgivare. (2025). *Oväntat svag framtidstro*. Hämtat från [https://www.grona.org/imagevault/publishedmedia/26cnyfv1yn2teuadcw20/Konjunkturbedo-mning\\_fo-r\\_de\\_gro-na\\_na-ringarna\\_november\\_2025-.pdf?download=0](https://www.grona.org/imagevault/publishedmedia/26cnyfv1yn2teuadcw20/Konjunkturbedo-mning_fo-r_de_gro-na_na-ringarna_november_2025-.pdf?download=0)
- ITPS. (2008). Hämtat från Konkurrenskraft på branschnivå.
- Jagrén, L. (2025). *PM: Livsmedelspriserna i Sverige - utveckling och nivå*. Kråknäsgrundet Konsuls AB.
- Jordbruksverket. (2021). *Utvärdering och uppföljning av livsmedelsstrategin - årsrapport 2021 (RA21:1)*. Jönköping: Jordbruksverket.
- Jordbruksverket. (2021). *Utvärdering och uppföljning av livsmedelsstrategin - årsrapport år 2021 (RA21:1)*. Jönköping: Jordbruksverket.
- Jordbruksverket. (2022). c. *Övergödning och läckage av växtnäring*. Hämtat från <https://jordbruksverket.se/jordbruket-miljon-och-klimatet/overgodning-och-lackage-av-vaxtnaring>
- Jordbruksverket. (2022). *Ett rikt odlingslandskap - fördjupad utvärdering 2023*. Rapport 2022:17.
- Jordbruksverket. (2022). *Mervärden hos svensk mat*. Hämtat från <https://jordbruksverket.se/mat-och-drycker/hallbar-produktion-och-konsumtion-av-mat/mervarden-hos-svensk-mat> den 01 10 2025
- Jordbruksverket. (den 24 Januari 2022). *Mervärden hos svensk mat*. Hämtat från <https://jordbruksverket.se/mat-och-drycker/hallbar-produktion-och-konsumtion-av-mat/mervarden-hos-svensk-mat> den 16 September 2025
- Jordbruksverket. (2024). *Hållbar lönsamhet för småskaliga livsmedelsaktörer på landsbygden*. Jönköping: Jordbruksverket. Hämtat från <https://www2.jordbruksverket.se/download/18.24373fb01934267947617908/1732530194469/ra248.pdf>
- Jordbruksverket. (2025). *2024 var livsmedlens andel av hushållens totala konsumtion 13 %*. Hämtat från Jordbruket i siffror: <https://jordbruketisiffror.wordpress.com/2025/03/28/2024-var-livsmedlens-andel-av-hushallens-totala-konsumtion-13/>
- Jordbruksverket. (2025). *Antal djur och jordbruksföretag med djur efter Produktionsområde, Kategori, Variabel, Tabelluppgift och År*. Hämtat från Jordbruksverkets statistikdatabas: [https://statistik.sjv.se/PXWeb/pxweb/sv/Jordbruksverkets%20statistikdatabas/Jordbruksverkets%20statistikdatabas\\_Lantbrukets%20djur\\_Lantbruksdjur%20i%20juni/JO0103F02.px/table/tableViewLayout1/?rxid=5adf4929-f548-4f27-9bc9-78e127837625](https://statistik.sjv.se/PXWeb/pxweb/sv/Jordbruksverkets%20statistikdatabas/Jordbruksverkets%20statistikdatabas_Lantbrukets%20djur_Lantbruksdjur%20i%20juni/JO0103F02.px/table/tableViewLayout1/?rxid=5adf4929-f548-4f27-9bc9-78e127837625) den 03 03 2026

Jordbruksverket. (2025). *Ekologiskt brukad jordbruksmark efter Län, Variabel, Ägoslag, Omställd/under omställning och År*. Hämtat från Jordbruksverkets statistikdatabas: [https://statistik.sjv.se/PXWeb/pxweb/sv/Jordbruksverkets%20statistikdatabas/Jordbruksverkets%20statistikdatabas\\_Ekologisk%20produktion\\_1%20Ekologiskt%20odlad%20jordbruksmark/JO0104C06.px/table/tableViewLayout1/?rxid=5adf4929-f548-4f27-9bc9-78e127837625](https://statistik.sjv.se/PXWeb/pxweb/sv/Jordbruksverkets%20statistikdatabas/Jordbruksverkets%20statistikdatabas_Ekologisk%20produktion_1%20Ekologiskt%20odlad%20jordbruksmark/JO0104C06.px/table/tableViewLayout1/?rxid=5adf4929-f548-4f27-9bc9-78e127837625) den 04 03 2026

Jordbruksverket. (2025). *Jordbruksmarkens användning 2025. Slutlig statistik*. Hämtat från <https://jordbruksverket.se/om-jordbruksverket/jordbruksverkets-officiella-statistik/jordbruksverkets-statistikrapporter/statistik/2025-10-22-jordbruksmarkens-anvandning-2025.-slutlig-statistik>

Jordbruksverket. (2025). *Prisindex och priser på livsmedelsområdet Års- och månadsstatistik – 2024:11*. Jönköping: Jordbruksverket. Hämtat från <https://jordbruksverket.se/om-jordbruksverket/jordbruksverkets-officiella-statistik/jordbruksverkets-statistikrapporter/statistik/2025-01-16-prisindex-och-priser-pa-livsmedelsområdet-ars-och-manadsstatistik-202411>

Jordbruksverket. (2025). *Skörd av spannmål, trindsäd och oljevaxter 2025. Preliminär statistik för riket*. Jönköping: Jordbruksverket. Hämtat från <https://jordbruksverket.se/om-jordbruksverket/jordbruksverkets-officiella-statistik/jordbruksverkets-statistikrapporter/statistik/2025-11-14-skord-av-spannmal-trindsad-och-oljevaxter-2025.-preliminar-statistik-for-riket#sammanfattning>

Jordbruksverket. (2025). *Uppföljning och utvärdering av livsmedelsstrategin*. Jönköping: Jordbruksverket. Hämtat från [https://www2.jordbruksverket.se/download/18.46ae4116195bf598eee7e6d/1742888555099/ra25\\_4.pdf](https://www2.jordbruksverket.se/download/18.46ae4116195bf598eee7e6d/1742888555099/ra25_4.pdf)

Jordbruksverket. (den 13 Februari 2026). *Antal nötkreatur i december 2025*. Hämtat från <https://jordbruksverket.se/om-jordbruksverket/jordbruksverkets-officiella-statistik/jordbruksverkets-statistikrapporter/statistik/2026-02-13-antal-notkreatur-i-december-2025>

Jordbruksverket. (2026). *Jordbruksverkets statistikdatabas*. Hämtat från <https://statistik.sjv.se/PXWeb/pxweb/sv/Jordbruksverkets%20statistikdatabas/?rxid=5adf4929-f548-4f27-9bc9-78e127837625>

Jordbruksverket. (2026). *Jordbruksverkets årsredovisning 2025*. Hämtat från <https://www2.jordbruksverket.se/download/18.12051fb419c698e142ac12e/1771834580998/ovr778.pdf>

Konkurrensverket. (2024). *Konkurrensverkets genomlysning av livsmedelsbranschen 2023–2024*. Hämtat från <https://www.konkurrensverket.se/informationsmaterial/rapportlista/konkurrensverkets-genomlysning-av-livsmedelsbranschen-20232024/>

KTH. (2021). Hämtat från Social hållbarhet: <https://www.kth.se/om/miljo-hallbar-utveckling/utbildning-miljo-hallbar-utveckling/verktygslada/sustainable-development/social-hallbarhet-1.373774>

Landsbygds- och infrastrukturdepartementet. (den 30 Januari 2017). *En livsmedelsstrategi för Sverige – fler jobb och hållbar tillväxt i hela landet*. Hämtat från Regeringskansliet: <https://www.regeringen.se/rattsliga-dokument/proposition/2017/01/prop.-201617104/>

Landsbygds- och infrastrukturdepartementet. (2023). Pressmeddelande - Regeringen stöttar Bocuse d'Or för att stärka svensk livsmedelsproduktion. Stockholm: Regeringskansliet. Hämtat från <https://www.regeringen.se/pressmeddelanden/2023/05/regeringen-stottar-bocuse-dor-for-att-starka-svensk-livsmedelsproduktion/>

Landsbygds- och infrastrukturdepartementet. (2025). *Uppdrag till Statens jordbruksverk att genomföra åtgärder under perioden 2025-2030 inom ramen för Livsmedelsstrategin 2.0*. Stockholm: Regeringen.

Livsmedelsföretagen. (2023). *Konjunkturbrev Q3 2023*. Hämtat från <https://www.livsmedelsforetagen.se/app/uploads/2023/11/livsmedelsforetagen-konjunkturbrev-2023-q3-final.pdf>

Livsmedelsföretagen. (den 29 Januari 2025). *Chefekonomen förklarar: Därför gick matpriserna upp och*. Hämtat från <https://www.livsmedelsforetagen.se/nyheter/chefekonomen-forklarar-darfor-gick-matpriserna-upp-och-lonsamheten-ner/>

Livsmedelsföretagen. (2025). *Chefekonomen förklarar: Därför gick matpriserna upp och lönsamheten ner*. Hämtat från <https://www.livsmedelsforetagen.se/nyheter/chefekonomen-forklarar-darfor-gick-matpriserna-upp-och-lonsamheten-ner/>

Livsmedelsverket. (2025). *Kontroll av bekämpningsmedelsrester i livsmedel 2022 och 2023*. Hämtat från <https://www.livsmedelsverket.se/4993d4/globalassets/publikationsdatabas/rapporter/2025/1-2025-nr-02-kontroll-av-bekampningsmedelsrester-i-livsmedel-2022-och-2023.pdf>

Livsmedelsverket. (2025). *Ny europeisk undersökning: Matens ursprung viktigare för svenskar än EU-genomsnittet*. Hämtat från <https://www.livsmedelsverket.se/foretagande-regler-kontroll/nyheter-for-livsmedelsforetag/nyheter-for-foretag/ny-europeisk-undersokning-matens-ursprung-viktigare-for-svenskar-an-eu-genomsnittet/?ll=1> den 3 oktober 2025

MSB. (2011). *Vägledning för risk- och sårbarhetsanalyser, MSB245*. Myndigheten för samhällsskydd och beredskap.

Myndigheten för yrkeshögskolan. (2023). *Områdesanalys: Restaurang, storkök och måltidsservice*. Västerås: Myndigheten för yrkeshögskolan.

Myndigheten för yrkeshögskolan. (2024). *Områdesanalys 2024 - Lantbruk och vattenbruk*. Västerås: Myndigheten för yrkeshögskolan.

Naturvårdsverket. (2022). *Begränsad klimatpåverkan - Fördjupad utvärdering av miljömålen 2023*. Rapport 7068. Hämtat från <https://www.naturvardsverket.se/publikationer/7000/begransad-klimatpaverkan/>

Naturvårdsverket. (2022). *Fördjupad analys av den svenska klimatomställningen 2021*. Stockholm: Naturvårdsverket.

- Naturvårdsverket. (2023). *Fördjupad utvärdering av Sveriges miljömål 2023*. Hämtat från <https://www.naturvardsverket.se/international/swedish-environmental-work/sveriges-miljomal/fordjupad-utvardering-av-sveriges-miljomal-2023/>
- Naturvårdsverket. (2024). *Tre sätt att beräkna klimatpåverkande utsläpp*. Hämtat från <https://www.naturvardsverket.se/amnesomraden/klimatomstallningen/sveriges-klimatarbete/tre-satt-att-berakna-klimatpaverkande-utslapp>
- Naturvårdsverket. (den 16 December 2025). *Arbetsmaskiner, utsläpp av växthusgaser*. Hämtat från <https://www.naturvardsverket.se/data-och-statistik/klimat/vaxthusgaser-utslapp-fran-arbetsmaskiner/>
- Naturvårdsverket. (den 16 December 2025). *Industrin, utsläpp av växthusgaser*. Hämtat från <https://www.naturvardsverket.se/data-och-statistik/klimat/vaxthusgaser-utslapp-fran-industrin/>
- Naturvårdsverket. (den 28 Oktober 2025). *Konsumtionsbaserade utsläpp av växthusgaser i Sverige och andra länder*. Hämtat från <https://www.naturvardsverket.se/data-och-statistik/konsumtion/vaxthusgaser-konsumtionsbaserade-utslapp-i-sverige-och-andra-lander/>
- Naturvårdsverket. (den 18 December 2025). *Livsmedelsavfall i Sverige*. Hämtat från <https://www.naturvardsverket.se/data-och-statistik/avfall/avfall-mat/>
- Naturvårdsverket. (den 16 December 2025). *Sveriges utsläpp och upptag av växthusgaser*. Hämtat från <https://www.naturvardsverket.se/data-och-statistik/klimat/sveriges-utslapp-och-upptag-av-vaxthusgaser>
- Naturvårdsverket. (2026). *Årlig uppföljning av Sveriges nationella miljömål 2026*. Stockholm: Naturvårdsverket.
- OECD. (2023). *Pursuing higher environmental goals for agriculture in an interconnected*.
- PRINCE. (u.d.). PRINCE. Hämtat från <https://www.prince-project.se/chemicals-2/>
- RISE. (2025). *RISE klimatdatabas för livsmedel*. Hämtat från <https://www.ri.se/sv/expertisomraden/expertiser/rise-klimatdatabas-for-livsmedel> den 9 Oktober 2025
- SCB. (2007). *Struktur för Svensk näringsgrensindelning 2007*. Hämtat från <https://www.scb.se/contentassets/d43b798da37140999abf883e206d0545/struktur-sni2007.pdf>
- SCB. (2023). *Konsumentprisindex februari 2023*. Örebro: SCB. Hämtat från SCB.
- SCB. (2023). *Trender och prognoser 2023 - Befolkning, utbildning, arbetsmarknad med sikte på år 2040*. Hämtat från *Trender och prognoser om utbildning och arbetsmarknad*: [https://www.scb.se/contentassets/3c424ebe4366403da0d30dfba52fba87/uf0515\\_2023a01\\_br\\_am85br2401.pdf](https://www.scb.se/contentassets/3c424ebe4366403da0d30dfba52fba87/uf0515_2023a01_br_am85br2401.pdf)
- SCB. (den 17 Februari 2023). *Ökad sysselsättning i januari 2023*. Hämtat från <https://www.scb.se/hitta-statistik/statistik-efter-amne/arbetsmarknad/utbud-av-arbetskraft/arbetskraftsundersokningarna-aku/pong/statistiknyhet/arbetskraftsundersokningarna-aku-januari-2023/>

- SCB. (den 15 Maj 2024). *Förädlingsvärdet fortsätter att öka i näringslivet 2022*. Hämtat från <https://www.scb.se/hitta-statistik/statistik-efter-amne/naringsverksamhet-och-utrikeshandel/foretagens-produktion-forsaljning-och-ekonomi/foretagens-ekonomi/pong/statistiknyhet/foretagens-ekonomi-2022/>
- SCB. (2025). *Företagens ekonomi*. Örebro: SCB.
- SCB. (2025). *Livsmedelsstatistik 2024*. Stockholm: SCB. Hämtat från [https://www.scb.se/contentassets/025d4d0927694832969f072798550bab/ha0103\\_2024a01\\_br\\_haftbr2501.pdf](https://www.scb.se/contentassets/025d4d0927694832969f072798550bab/ha0103_2024a01_br_haftbr2501.pdf)
- SCB. (den 21 10 2025). *Miljöpåverkan från hushållens konsumtion efter ändamål COICOP och ämne. År 2008 - 2023*. Hämtat från Statistikdatabasen: [https://www.statistikdatabasen.scb.se/pxweb/sv/ssd/START\\_MI\\_MI1301\\_MI1301F/MI1301MPCOICOP/](https://www.statistikdatabasen.scb.se/pxweb/sv/ssd/START_MI_MI1301_MI1301F/MI1301MPCOICOP/)
- SCB. (den 27 Mars 2025). *Växthusgasutsläppen från Sveriges ekonomi minskade med 1,5 procent 2023*. Hämtat från Statistiknyheter: <https://www.scb.se/hitta-statistik/statistik-efter-amne/miljo/miljoekonomi-och-hallbar-utveckling/miljorakenskaper/pong/statistiknyhet/utslapp-till-luft-2023/>
- SCB. (2026). *Miljöpåverkan från hushållens konsumtion efter ändamål COICOP och ämne. År 2008 - 2023*. Hämtat från Statistikdatabasen: [https://www.statistikdatabasen.scb.se/pxweb/sv/ssd/START\\_MI\\_MI1301\\_MI1301F/MI1301MPCOICOP/](https://www.statistikdatabasen.scb.se/pxweb/sv/ssd/START_MI_MI1301_MI1301F/MI1301MPCOICOP/) den 03 Mars 2026
- SCB. (2026). *Utsläpp till luft redovisat efter näringsgren SNI 2007 och ämne. År 2008 - 2023*. Hämtat från Statistikdatabasen.
- Skolverket. (2024). *Uppföljning av gymnasieskolan 2023*. Stockholm: Skolverket.
- SLU, RISE. (2025). *Sustainable supply chains from farm to table– case study legumes #26*. Uppsala: Mistra Food Futures Report .
- Svensk dagligvaruhandel. (Juni 2024). *Fakta om maten - Kampen om köpkraften*. Hämtat från [https://www.svenskdagligvaruhandel.se/wp-content/uploads/Fakta-om-mat\\_Kampen-om-kopkraften.pdf](https://www.svenskdagligvaruhandel.se/wp-content/uploads/Fakta-om-mat_Kampen-om-kopkraften.pdf)
- Sveriges lantbruksuniversitet. (den 11 Juni 2025). *Vad menar vi med hållbara livsmedelssystem?* Hämtat från <https://www.slu.se/om-slu/organisation/framtidsplattformar/slu-future-food/temasidor/food-systems/hallbara-livsmedelssystem/>
- Sveriges miljömål. (2026). *Ekologisk produktion i slättbygd*. Hämtat från <https://www.sverigesmiljomal.se/miljomalen/ett-rikt-odlingslandskap/ekologisk-produktion-i-slattbygd/>
- Sveriges miljömål. (u.d.). *Hållbart nyttjade fisk- och skaldjursbestånd i kust och hav*. Hämtat från <https://www.sverigesmiljomal.se/miljomalen/hav-i-balans-samt-levande-kust-och-skargard/hallbart-nyttjade-fisk-och-skaldjursbestand-i-kust-och-hav/>
- Tillväxtverket. (2023). *Företagens villkor och verklighet 2023 - Huvudrapport*. Stockholm: Tillväxtverket.
- Tillväxtverket. (2024). *Livsmedlessektorns kompetensförsörjning - en syntesrapport rapport 0476*. Stockholm: Tillväxtverket.

Tillväxtverket. (jan 2024). *Sammanställning av turismräkenskaper*. Hämtat från Turismräkenskaper: <https://tillvaxtverket.se/tillvaxtverket/statistikochanalys/statistikomturism/turismrakenskaper/omturismrakenskaper.2358.html>

Visit Sweden. (2020). *Exportprogram för Sveriges måltidsturism 2020*. Stockholm: Visit Sweden.

Visit Sweden. (2024). *Visit Swedens Målgruppsanalys 2024*. Stockholm: Visit Sweden.

# Bilaga A: Metod

För att mäta olika aspekter av livsmedelsstrategins mål samt ge en samlad bild av livsmedelskedjans utveckling över tid använder vi ca 160 indikatorer. Indikatorerna använder vi som mätinstrument för att undersöka utvecklingen, eftersom de kan ge oss information om faktiska nivåer eller förändringar i det vi undersöker. Vi analyserar indikatorerna med hjälp av bland annat trendanalys för att undersöka om det finns trender i utvecklingen (se avsnitt [Trendanalys](#)). De relevanta indikatorerna har identifierats utifrån livsmedelsstrategins övergripande mål och målen för de tre strategiska områdena. I varje rapport fokuserar vi på indikatorer kopplade till det övergripande målet samt ett av de strategiska områdena och ett av fokusområdena. På så vis följs samtliga indikatorer upp över en treårsperiod.

## Indikatorer

En indikator är en mät punkt som vi använder för att följa utvecklingen inom ett visst område. Indikatorerna ger oss alltså inte hela verkligheten, men kan hjälpa oss att bedöma trender och snabba förändringar. I arbetet med detta regeringsuppdrag har vi delat in indikatorerna under det övergripande målet, de strategiska områden och fokusområdena. Vi följer upp indikatorerna som ligger under det övergripande målet varje år. Utöver det följer vi också upp indikatorerna under ett strategiskt område, samt ett fokusområde per år. På så vis skapar vi ett rullande schema på tre år inom vilka vi följer upp samtliga framtagna indikatorer i rapporten. Vi levererar dock data för samtliga indikatorer varje år i den tillhörande statistikbilagan.

Vilka strategiska områden och fokusområden som följs upp tillsammans beror på möjligheterna att diskutera resultaten från indikatorernas utveckling från de olika perspektiven. Inledningsvis kommer uppföljningen ske enligt följande kombinationer:

- **Regler och villkor & Ökad robusthet**  
I livsmedelsstrategin 2.0 klargörs att "Den inhemska livsmedelsproduktionen ska ligga till grund för livsmedelsberedskapen och flödet i livsmedelskedjan ska i möjligaste mån kunna fortsätta utan avbrott". Som en förutsättning för detta nämns att investeringsprogram måste tas fram av myndigheterna inom beredskapssektorn, samt att konkurrenskraftiga villkor behöver skapas för svenska lantbrukare.
- **Konsument och marknad & Exportfrämjande**  
Ökad export var redan i den ursprungliga versionen av livsmedelsstrategin en del av det strategiska området Konsument och marknad. I tidigare års rapporter har vi följt upp 7 indikatorer gällande export under detta strategiska området. Det är därmed naturligt att fortsätta på detta vis.
- **Kunskap och innovation & Svensk kvalitet och gastronomi**  
Kunskap och innovation är en förutsättning för att utveckling av nya produkter och upplevelser ska ske. För fokusområdet har restaurangledet en viktig roll, och tidigare undersökningar av bland annat Tillväxtverket visar att just detta led ser tillgång till kompetent arbetskraft som ett stort tillväxthinder – större än de andra

leden i livsmedelskedjan. Tillgång till arbetskraft med rätt kompetens är en indikator vi följt upp under det strategiska området Kunskap och innovation sedan tidigare. I livsmedelsstrategin 2.0 nämns att "kunskap om de svenska mervärdena är en förutsättning för att öka konsumenternas motivation att välja svensk mat där det finns möjlighet, samtidigt som det är angeläget att öka kunskapen om hur kvalitativ, ofta småskalig, mat och dryck produceras".

I uppföljningen av livsmedelskedjans utveckling används två olika typer av indikatorer: grundläggande indikatorer samt specifika förklarande indikatorer. Grundläggande indikatorer baseras på ekonomiska nyckeltal, medan specifika förklarande indikatorer mäter underliggande faktorer som kan förklara skillnader i utvecklingen för de grundläggande indikatorerna. I statistikbilagan (tillgänglig för nedladdning i Jordbruksverkets webbutik) markeras de grundläggande indikatorerna med G i kolumnen "Indikatortyp", och de specifika förklarande indikatorerna markeras med S.

## Grundläggande indikatorer

Livsmedelsstrategin är en långsiktig tillväxtstrategi, och för att kunna följa upp och utvärdera den är det viktigt att använda indikatorer som håller över tid. Därför baseras uppföljningen av ekonomiska aspekter inom alla led på officiell statistik från SCB:s undersökning Företagens ekonomi (SCB, 2025), som ger ekonomisk statistik baserad på bokföringsuppgifter för alla företag som är momsredovisningsskyldiga i Sverige. I registret från undersökningen kategoriseras företagen efter den näringsgren (SNI) där de har sin huvudsakliga verksamhet. De indikatorer som hämtas från Företagens ekonomi kallas grundläggande indikatorer i rapporten och följs i huvudsak upp i [kapitel 3](#) i rapporten, men vi följer även upp vissa av indikatorerna på länsnivå i [kapitel 5](#). I statistikbilagan presenterar vi data för samtliga grundläggande indikatorer från och med år 2011 till och med det år det finns senast tillgängliga data för.

## Specifika förklarande indikatorer

De specifika förklarande indikatorerna ger underliggande förklaringar till utvecklingen för de grundläggande indikatorerna. Dessa indikatorer kan skilja sig åt mellan olika led i kedjan och har identifierats som relevanta för att följa utvecklingen i livsmedelskedjan i samråd med andra myndigheter, universitet, branschorganisationer och frivilligorganisationer. Majoriteten av de indikatorer som används för att följa upp livsmedelskedjans miljöpåverkan och resurseffektivitet (se [kapitel 4](#)) samt dess betydelse för den sociala dimensionen av hållbarhet (se [kapitel 5](#)) är specifika förklarande indikatorer. I statistikbilagan presenterar vi data för samtliga specifika förklarande indikatorer från och med år 2011 till och med det år det finns senast tillgängliga data för.

## Trendanalys

I rapporten använder vi trendanalyser för att analysera utvecklingen för en uppsättning indikatorer. Analyserna görs från och med år 2016, alltså året innan livsmedelsstrategin beslutades, och fram till och med det år det finns tillgängliga data för. Denna typ av analys gör vi för att få en bättre uppfattning om huruvida utvecklingen kan sägas vara en

trend, eller om de förändringar som vi observerar snarare kan antas vara slumpmässiga. Tidsserien byggs på efterhand, vilket ökar säkerheten i slutsatserna vi kan dra. Det kommer också att visa sig om trenderna är stabila eller inte. Viktigt att notera är att majoriteten av de ekonomiska indikatorer som följs upp i årets rapport redovisas i fasta priser i syfte att ta hänsyn till den kraftiga inflationen under stora delar av perioden som följs upp.

För att bedöma om utvecklingen för en indikator följer en trend, det vill säga att dess förändring är statistiskt signifikant och sannolikt inte bara beror på slumpmässiga variationer, genomför vi regressionsanalyser. Dessa baseras på dubbelsidiga hypotestest med en signifikansnivå (felrisk) på 10 procent<sup>13</sup>. Vi har valt denna signifikansnivå eftersom tidsperioden som studeras i rapporten medför att det finns relativt få datapunkter, och det därför finns en risk att de teoretiska villkor<sup>14</sup> som antas vara uppfyllda när man genomför en trendanalys i själva verket inte är det. Detta är relativt vanligt när man genomför trendanalyser med verkliga data, och innebär att resultaten endast är indikativa och inte ska tas för en absolut sanning. Den valda signifikansnivån innebär förenklat att man med 90 procents säkerhet kan säga att ett statistiskt signifikant resultat verkligen stämmer och alltså inte beror på slumpmässiga variationer.

Om bedömningen gjorts att en trend är statistiskt signifikant undersöker vi också om trenden är uppåtgående eller nedåtgående. Huruvida en uppåtgående eller nedåtgående trend går i enlighet med livsmedelsstrategins mål beror på vad indikatorn mäter. Till exempel går en uppåtgående trend för den totala livsmedelsproduktionen i enlighet med målen, medan en nedåtgående trend går i enlighet med målen för mängden växthusgasutsläpp. När resultaten för trendanalyserna redovisas skrivs det därför ut huruvida utvecklingen går i enlighet med strategins mål eller ej för alla indikatorer där det finns en statistiskt signifikant trend. Om trendanalysen för en indikator inte visar en statistiskt signifikant trend beskrivs inte utvecklingens riktning, eftersom det då inte går att dra några slutsatser av resultatet.

I rapportens statistikbilaga presenteras data från år 2011 och framåt. Notera att inga analyser görs av trender före år 2016, och därmed kan utvecklingen innan livsmedelsstrategin beslutades inte jämföras med utvecklingen efteråt. De trender som redovisas kan alltså inte med säkerhet sägas bero på att livsmedelsstrategin kom till, utan de kan vara effekter av trender som började redan innan dess.

## Avgränsningar

Livsmedelskedjans utveckling påverkas av en mängd olika faktorer och det är därför omöjligt att isolera just livsmedelsstrategins effekter. Dessutom tar det ofta tid innan politiska beslut ger synbara resultat. I denna rapport följer vi livsmedelsstrategins genomförande och påverkan på livsmedelskedjans utveckling endast genom att analysera utvecklingen för de indikatorer som identifierats som relevanta under tidigare års arbete. I likhet med tidigare år tillämpar vi en omsättningsgräns när vi analyserar de grundläggande indikatorerna. I de analyser som genomförs inkluderas företag med minst 200 000 kronor i

13 Risknivå  $\alpha = 0,1$ . Testet görs med nollhypotesen att trendlinjen är horisontell, det vill säga att det inte finns någon förändring över tid, och alternativhypotesen att trendlinjen har en lutning, det vill säga att det finns en förändring i uppåtgående eller nedåtgående riktning.

14 När en trendanalys genomförs antas att feltermerna är normalfördelade och okorrelerade.

omsättning. För ytterligare bakgrund till varför denna omsättningsgräns tillämpas hänvisar vi till årsrapporten 2023 (Jordbruksverket, 2023).

### **Statistikens och indikatorernas begränsningar**

Statistiken och de indikatorer som tagits fram för uppföljning av livsmedelskedjans utveckling har olika begränsningar. För en diskussion kring dessa och hur de påverkar hur resultatet bör tolkas hänvisas till årsrapporten 2023 (Jordbruksverket, 2023).

Rapportens beskrivningar och analyser görs på aggregerad nivå för de olika leden i livsmedelskedjan. Varje led består av flera olika delbranscher och ibland skiljer sig utvecklingen åt mellan dessa. Eftersom de olika leden bedriver sin verksamhet utifrån olika förutsättningar bör respektive led främst studeras separat, och jämförelser mellan leden bör endast göras med försiktighet och med hänsyn till skillnaderna i förutsättningar dem emellan.

# Bilaga B: Begreppslista

<i>Begrepp</i>	<i>Defenition</i>
<b>Arbetskraftsproduktivitet</b>	Visar hur effektivt företaget använder sin arbetskraft. Räknas ut genom att dividera förädlingsvärde med antal årsarbetskrafter. Arbetskraftens produktiva förmåga beror bland annat på mängden och den produktiva förmågan hos andra produktionsfaktorer samt på företagens organisation, ledning med mera.
<b>Avkastning på eget kapital</b>	Visar om det är lönsamt att ha kvar kapitalet i företaget, eller om det är mer lämpligt att ta ut och omplacera det. Räknas ut genom att dividera rörelseresultat efter finansiella poster med eget kapital.
<b>Förbrukningsvärde</b>	Sammanfattar företagets kostnader för råvaror, övriga externa kostnader (inkl. köpta tjänster), övriga rörelsekostnader och vissa personalkostnader (kostnader för utbildning, sjuk- och hälsovård, skattefria traktamenten/bilersättningar, arbetskläder, personalrepresentation, rekryteringskostnader etc.).
<b>Förädlingsgrad</b>	Visar företagets förmåga att utveckla produkttegenskaper det finns en betalningsvilja för på marknaden. Kan användas som ett grovt mått på innovationskraft. Räknas ut genom att dividera förädlingsvärde med nettoomsättning.
<b>Förädlingsvärde</b>	Visar värdet på produktionen minus värdet av använda insatsvaror. Räknas ut genom att subtrahera förbrukningsvärdet från produktionsvärdet.
<b>Koldioxidekvivalenter</b>	Visar olika växthusgasers uppvärmningspotential (Global Warming Potential) uttryckt i en gemensam måttenhet.
<b>Konkurrenskraft</b>	Förmågan hos enskilda företag att bedriva verksamhet som är lönsam på lång sikt.
<b>Matmiljö</b>	Faktorer i såväl den fysiska som den sociala miljön som påverkar konsumenters val och matvanor. Matmiljön innefattar bland annat utbud, smak, varors pris och tillgänglighet, kultur, socio-ekonomi och sociala normer.
<b>Nettomarginal</b>	Visar hur effektivt företaget utnyttjat sin omsättning för att skapa ett överskott. Räknas ut genom att dividera resultatet efter finansiella poster med nettoomsägningen.

---

<b>Produktionsvärde</b>	Avser den faktiska produktionen utförd av företagen, det vill säga företagets försäljning, det vill säga nettoomsättningen, förändringar av lager och pågående arbete, aktiverat arbete för egen räkning och övriga rörelseintäkter.
<b>Produktivitet</b>	Se arbetskraftsproduktivitet
<b>Provisionshandel</b>	Alternativt agenturhandel, handelsförmedling. Provisionshandlare äger inte någon vara, utan förmedlar den endast mellan säljare och köpare. Oftast har provisionshandeln inte några varor i lager.
<b>Resiliens</b>	Förmågan att förutse, motstå, återhämta sig från och på ett framgångsrikt sätt anpassa sig till oförutsedda händelser.
<b>Rörelsemarginal</b>	Visar det procentuella överskott som varje omsättningskrona ger, efter avdrag för rörelsens kostnader. Räknas ut genom att dividera rörelseresultat med nettoomsättning.
<b>Strukturomvandling (i jordbruket)</b>	Jordbrukets strukturomvandling handlar om förändringar av den fysiska strukturen; exempelvis ändrad storlek på fält, gårdar, ekonomibyggnader, etc., eller förändringar i företagsstrukturen i form av exempelvis antalet eller storlek på gårdar, produktionsinriktningar, etc.
<b>Svensk marknadsandel</b>	Andelen av Sveriges totala förbrukning av ett livsmedel som produceras i Sverige.
<b>Sårbarhet</b>	Hur allvarligt samhället eller delar av det påverkas av en händelse.
<b>Trend</b>	Utvecklingen för en indikator beskrivs vara en trend om den trendanalys (linjär regressionsanalys) som gjorts är statistiskt signifikant (signifikansnivå $p=0,1$ ).
<b>Årsarbetskrafter</b>	Mäter antalet heltidsekvivalenter och tar därmed hänsyn till hur mycket ett företags anställda jobbar.

## Bilaga C: Benämning av SNI-koder

Avdelning	Huvudgrupp Undergrupp	Detaljgrupp	Benämning
A	1		<b>JORDBRUK OCH JAKT SAMT SERVICE I ANSLUTNING HÄRTILL</b>
	01.11		Odling av spannmål (utom ris), baljväxter och oljeväxter
	01.13		Odling av grönsaker och meloner, rotfrukter och stam- eller rotknölar
		01.131	<i>Potatisodling</i>
		01.132	<i>Sockerbetsodling</i>
		01.133	<i>Odling av grönsaker (köksväxter) på friland</i>
		01.134	<i>Odling av grönsaker (köksväxter) i växthus</i>
		01.135	<i>svampodling</i>
	01.2		Odling av fleråriga växter
	01.41		Mjölproduktion och uppfödning av nötkreatur av mjölkkras
	01.42		Uppfödning av andra nötkreatur och bufflar
	01.45		Uppfödning av får och getter
	01.46		Uppfödning av svin
	01.47		Äggproduktion och uppfödning av fjäderfä
		01.491	<i>Renskötsel</i>
	01.5		Blandat jordbruk
	3		<b>FISKE OCH VATTENBRUK</b>
	03.1		Fiske
	03.2		Vattenbruk
C	10		<b>LIVSMEDELSFRAMSTÄLLNING</b>
	10.1		Beredning och hållbarhetsbehandling av kött och köttvaror (slakt, styckning bl.a.)
	10.2		Beredning och hållbarhetsbehandling av fisk samt skal- och blötdjur
	10.3		Beredning och hållbarhetsbehandling av frukt, bär och grönsaker
	10.4		Framställning av vegetabiliska och animaliska oljor och fetter
	10.5		Mejerivaru- och glasstillverkning
	10.6		Tillverkning av kvarnprodukter och stärkelse
	10.7		Tillverkning av bageri- och mjölprodukter
	10.8		Annan livsmedelsframställning

## BILAGA C: BENÄMNING AV SNI-KODER

Avdelning	Huvudgrupp Undergrupp	Detaljgrupp	Benämning
	<b>11</b>		<b>FRAMSTÄLLNING AV DRYCKER</b>
	11.01		Destillering, rening och tillblandning av spritdrycker
	11.03		Framställning av cider och andra fruktviner
	11.05		Framställning av öl
	11.06		
	11.07		
	<b>12</b>		<b>TOBAKSVARUTILLVERKNING</b>
<b>G</b>			
	46.11		Provisionshandel med jordbruksråvaror, levande djur, textiltråvaror och textilhalvfabrikat
	46.17		Provisionshandel med livsmedel, drycker och tobak
	46.21		Partihandel med spannmål, råttobak, utsäde och djurfoder
	46.3		Partihandel med livsmedel, drycker och tobak
	47.11		Detaljhandel med brett sortiment, mest livsmedel, drycker och tobak
	47.2		Specialiserad butikshandel med livsmedel, drycker och tobak
	47.81		Torg- och marknadshandel med livsmedel, drycker och tobak
<b>I</b>			
	56.1		Restaurangverksamhet
	56.2		Cateringverksamhet



Jordbruksverket

551 82 Jönköping

Tfn 0771-223 223 (vx)

E-post: [jordbruksverket@jordbruksverket.se](mailto:jordbruksverket@jordbruksverket.se)

[www.jordbruksverket.se](http://www.jordbruksverket.se)

ISSN 1102-3007 – RA26:X