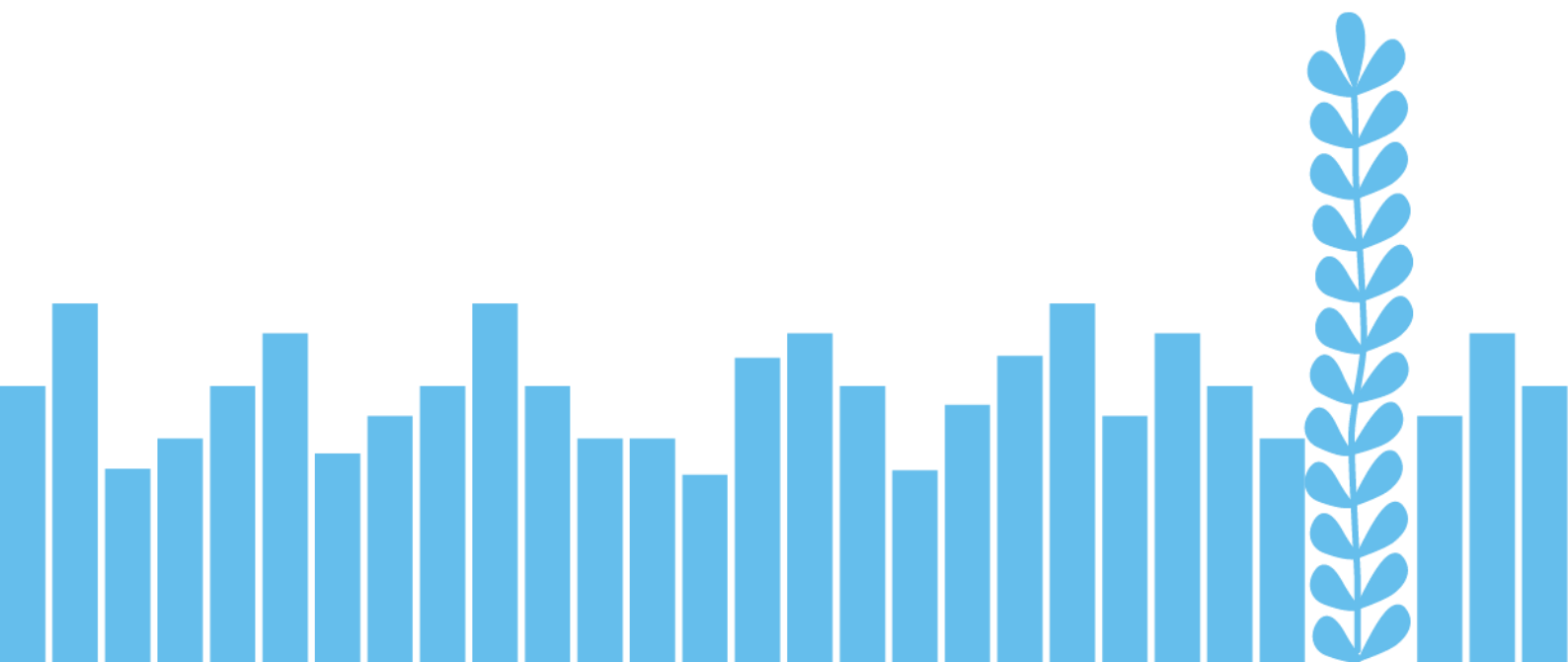


# Nya jobb i landsbygdsprogrammet 2014–2020

En uppföljning baserad på uppgifter om stöd  
fram till den 30 september 2020

Uppföljningen är gjord av Ingrid Ottosson och Tina Wallin



## **Varför görs denna uppföljning?**

*Denna rapport är en del av uppföljningen av landsbygdsprogrammet, havs- och fiskeriprogrammet och regional- och socialfondsprogrammet för lokalt ledd utveckling under programperioden 2014–2020.*

*Landsbygdsanalysenheten vid Jordbruksverket ansvarar för att de svenska EU-programmen där Jordbruksverket är förvaltande myndighet följs upp. Uppföljningarna har till syfte att sprida kunskap om utfall och resultat och bidra till att stöden och programgenomförandet blir enklare och effektivare.*

## Innehåll

Sammanfattning.....	4
Rekommendationer .....	5
Inledning.....	5
Bakgrund .....	6
Stöden som ingår i uppföljningen .....	6
Frågor om nya jobb i ansökan.....	7
Urvalskriterier som premierar jobbskapande .....	10
Knappt 1 900 nya jobb har skapats.....	11
Könsfördelningen varierar mellan stöden .....	11
Investeringsstöd till jordbruk, trädgård och rennäring .....	12
Investeringsstöd för förädling .....	14
Investeringsstöd till övriga verksamheter på landsbygden.....	15
Stöd till lokalt ledd utveckling .....	17
Geografisk fördelning av nya jobb.....	20
Investeringsstöden.....	21
Stöd till lokalt ledd utveckling .....	21
Flest jobb finns i täta blandade kommuner .....	21
Når vi målen för nya jobb i landsbygdsprogrammet?.....	23
Alla stöd har inte som främsta mål att skapa jobb .....	24
Överensstämmelse mellan prognos och resultat.....	25
Svårt för den sökande att göra en bra prognos .....	26
Svårt för handläggare att bedöma antalet nya jobb .....	26
Jobben hinner inte skapas under projekttiden .....	27
Programmet bidrar även till att bevara jobb.....	29
Slutsatser.....	30
Landsbygdsprogrammet bidrar till nya jobb i hela landet.....	30
Investeringsstödens resultat når sannolikt inte målen för antalet nya jobb .....	30
Skillnader i uppgifter har flera skäl .....	30
Antalet jobb som landsbygdsprogrammet bidrar till kan vara underskattat .....	31
Bilaga 1 Nationella urvalskriterier för investeringsstöden .....	32
Bilaga 2 Regionala urvalskriterier för investeringsstöden .....	33
Bilaga 3 Urvalskriterier för lokalt ledd utveckling .....	34
Bilaga 4 Urvalskriteriefrågor för investeringsstöden .....	36

# Sammanfattning

Ett av landsbygdsprogrammets mål är att skapa nya jobb på landsbygden. För att målet ska kunna nås betalas stöd ut till lantbrukare, företagare och andra organisationer som gör investeringar eller genomför projekt som kan leda till fler nya jobb. Vissa av stöden finns för att skapa nya jobb. Andra har främst andra mål men bidrar ändå till att jobb skapas.

I den här uppföljningen presenterar vi uppgifter om jobb som skapats med hjälp av följande stöd inom landsbygdsprogrammet 2014–2020:

- investeringsstöd till jordbruk, trädgård och rennäring (4.1/2a)
- investeringsstöd för förädling (4.2/3a och 4.2/6a)
- investeringsstöd för nya jobb på landsbygden (6.4/6a)
- stöd till lokalt ledd utveckling (19.2 och 19.3).

## **Cirka 1 900 nya jobb har skapats i hela landet**

Totalt har cirka 1 900 nya jobb hittills skapats inom olika verksamheter i landsbygdsprogrammet. Fördelningen av jobben mellan könen är jämn: 52 procent av jobben har gått till kvinnor och 48 procent till män. Inom investeringsstöd för nya jobb på landsbygden har flest antal jobb skapats per beviljad ansökan. Inom detta stöd finns bland annat investeringar inom turism och besöksnäring. Även inom lokalt ledd utveckling är turism en av de inriktningarna på projekt där flest jobb skapas. Geografiskt sett har jobben skapats i alla delar av landet, men flest jobb har skapats i täta blandade kommuner.

## **Målet för nya jobb uppnås inte för alla stöd**

Målet för antalet nya jobb i landsbygdsprogrammet 2014–2020 har delvis uppnåtts. Investeringsstöden vars mål är att skapa nya jobb har ett gemensamt mål att skapa 950 jobb. I nuläget har detta mål uppfyllts till 58 procent. Alla investeringar är dock ännu inte slutförda, och en prognos visar att målet kommer att nås till cirka 85 procent. I beräkningen ingår bara de jobb som har skapats med hjälp av stöd vars främsta syfte är att skapa jobb. Det innebär att alla nya jobb som skapats i landsbygdsprogrammet inte räknas in i målet.

Stödet för lokalt ledd utveckling har som mål att skapa 700 jobb. Målet har i dag uppfyllts till 67 procent och enligt prognosen kommer målet att uppnås.

## **Det är svårt att uppskatta hur många nya jobb som kommer att skapas**

Det är svårt för den som söker stöd att uppskatta hur stor sysselsättning ett projekt eller en investering kommer att skapa. Det gör att den stödsökandes prognos om nya jobb inte alltid stämmer överens med hur många jobb som faktiskt skapas. Det kan finnas många orsaker till dessa skillnader, exempelvis att

- jobben inte hinner skapas under projektiden. Bara 13 procent av stödsökande anser sig ha nått de mål som avsågs vid ansökanstillfället.
- ekonomiska förutsättningar och den övergripande konjunkturen i samhället har förändrats under investerings- eller projektiden.
- det är svårt att förstå frågorna i ansökan om nya jobb.

Även för handläggare av stöden, som ska poängsätta och prioritera de ansökningar som kommer in, är det svårt att bedöma hur rimlig uppskattningen är.

# Rekommendationer

## Frågorna i ansökan om stöd bör ses över

För att förenkla för såväl stödsökande som handläggare bör frågorna om sysselsättning i ansökan om investeringsstöd ses över. Stödsökande svarar i dag på flera liknande frågor, där några används som underlag till indikatorer och några som underlag till bedömning av urvalskriterier. Svaren på frågorna som gäller urvalskriterierna borde vara i linje med de timmar som sökande anger i frågorna som gäller indikatorer men så är ofta inte fallet.

## Frågorna om sysselsättning bör inte vara uppdelade efter kön i ansökan om stöd

Många som söker stöd vet inte vem som kommer att få de jobb som skapas till följd av stödet. Därför tenderar de att svara att hälften av arbetstimmarna kommer att skapas för män och hälften av timmarna för kvinnor. En annan anledning kan vara att man inte vill diskriminera genom att anta att jobben kommer att skapas för just en man eller en kvinna. I landsbygdsprogrammet 2021–2027 kommer antal nya jobb inte att rapporteras förrän efter att projekten eller investeringarna är slutförda. Alltså finns inget behov av att ange kön redan i ansökningen.

## Investeringarna eller projekten bör utvärderas

Av samtliga stödmottagare har 27 procent uppgett att man vid slutrapporteringen till Jordbruksverket nått full effekt med sin investering eller sitt projekt. Full effekt uppnås vid tidpunkten när stödsökande förväntar sig att investeringen eller projektet har uppnått det resultat som man vid ansökanstillfället hade satt upp som mål. Resterande 73 procent menar alltså att investeringen eller projektet kommer att åstadkomma resultat och effekter efter slutrapporteringen. Därför rekommenderar vi att låta en kommande utvärdering utreda jobb som skapats med hjälp av landsbygdsprogrammet. På så sätt kan man få en bild av om de jobb som skapades under projektiden verkligen finns kvar och hur många jobb som kom till efter slutrapporteringen av investeringen eller projektet.

# Inledning

Regeringen, myndigheter och andra organisationer lyfter ofta jobbens betydelse för en levande landsbygd. I relation till landsbygdsprogrammet är det relevant att ställa frågan hur dess stöd bidrar till att leva upp till dessa förväntningar. Alla landsbygdsprogrammets stöd har inte utformats för att skapa nya jobb, utan vissa av dem har främst andra mål som bidrar till en levande landsbygd. Inte heller söks alla stöd för att skapa nya jobb. Ett exempel är investeringsstödet, som lantbrukare främst söker i syfte att effektivisera jordbruket och förbättra sin lönsamhet – inte för att skapa nya jobb på gården. Men för vissa av de stöd vars främsta syfte inte är att skapa nya jobb finns ändå uppgifter om hur många nya jobb de har bidragit till att skapa. Det gör det möjligt att inkludera sådana stöd i en analys av hur många jobb landsbygdsprogrammet har skapat.

Syftet med denna uppföljning är att tillgängliggöra uppgifter om jobb som skapats till följd av en rad stöd inom landsbygdsprogrammet 2014–2020. Uppföljningen bidrar också med ny kunskap som är värdefull inför kommande landsbygdsprogram. Vi utgår från följande frågor:

- Hur många nya jobb har skapats och hur är fördelningen mellan män och kvinnor?
- Hur är de nya jobben fördelade mellan olika kategorier och verksamheter?
- Hur är de nya jobben geografiskt fördelade?
- När vi målen i landsbygdsprogrammet?
- Hur väl stämmer den stödsökandes prognos om antalet nya jobb i ansökan överens med resultatet i slutredovisningen? Vad kan eventuella avvikelser bero på?
- I vilken utsträckning har stödet bidragit till att ett företag eller en verksamhet finns kvar?

# Bakgrund

## Stöden som ingår i uppföljningen

Landsbygdsprogrammet 2014–2020 omfattar en mängd olika investeringsstöd och projektstöd som antingen primärt eller sekundärt syftar till att skapa nya jobb på landsbygden. För alla dessa stöd finns inte uppgifter om hur många nya jobb som har skapats eftersom Jordbruksverket valt att inte fråga samtliga sökande om underlag. Målet vid uppstarten av denna programperiod var att sökande bara ska behöva svara på frågor som är relevanta för det stöd som söks. På grund av detta ställs frågor om nya jobb först och främst till sökande för de stöd som EU-kommissionen kräver att Jordbruksverket ska redovisa det för i den årliga rapporteringen. För vissa åtgärder ska Jordbruksverket även kunna rapportera sekundära effekter av en investering, eller så behöver Jordbruksverket underlagen till andra beräkningar av indikatorer. Därför kan insamling av exempelvis arbetstimmar ske även för vissa stöd som primärt inte bidrar till att skapa nya jobb. Ett exempel på ett sådant stöd är investeringsstöd för ökad konkurrenskraft inom jordbruks-, trädgårds- och rennäringföretag.

I den här uppföljningen ingår fyra stöd som vi valt för att de innehåller uppgifter om sysselsättning:

- investeringsstöd till jordbruk, trädgård och rennäring (4.1/2a)
- investeringsstöd för förädling (4.2/3a och 4.2/6a)
- investeringsstöd för nya jobb på landsbygden (6.4/6a)
- stöd till lokalt ledd utveckling (19.2 och 19.3).

Alla 3 496 ärenden som ingår i uppföljningen har beviljats stöd och slutredovisats i Jordbruksverkets datasystem. Uppföljningen är baserad på uppgifter fram till den 30 september 2020.

Dataunderlaget bygger på frågor som de sökande svarat på både i ansökan om stöd och i ansökan om slututbetalning. Uppgifterna om nya jobb som används i den här uppföljningen har stödmottagare angett när de ansökte om slututbetalning, det vill säga när de rapporterade den slutliga redovisningen av sin investering eller sitt projekt. I uppföljningen bedömer vi inte om jobben skulle ha skapats även om stödet inte hade betalats ut.

I det här avsnittet presenteras de stöd som ingår i uppföljningen närmare. Inom parentes finns information om vilka delåtgärder och fokusområden inom landsbygdsprogrammet som stödet motsvarar.

### **Investeringsstöd till jordbruk, trädgård och rennäring (4.1/2a)**

Jordbruks-, trädgårds- och rennäringföretag kan söka investeringsstöd för att förbättra sin ekonomi och lättare kunna göra omstruktureringar och modernisera. Stödets främsta syfte är inte att skapa nya jobb utan att stärka konkurrenskraften och diversifieringen inom företagen. Men de investeringar som stöden möjliggör kan ändå som en sekundär effekt bidra till att skapa nya jobb. Det finns flera länsstyrelser som använder särskilda kriterier när de bedömer om de investeringar som den som söker stöd vill genomföra faktiskt leder till att skapa eller bevara arbetstillfällen.

### **Investeringsstöd för förädling (4.2/3a och 4.2/6a)**

Jordbruks-, rennäring- och trädgårdsföretag kan få stöd för att genom förädling öka jordbruksprodukternas värde. Alternativt kan företagen få stödet för att kunna göra investeringar som skapar förutsättningar för korta livsmedelskedjor, försäljning av livsmedel på en lokal marknad och ett ökat antal arbetstillfällen inom förädling. Syftet med stödet är

att öka konkurrenskraften hos företagen. Det kan sökas av mikroföretag (med max 10 anställda) och små företag (med max 49 anställda). Stödet ges för att uppfylla två typer av så kallade fokusområden<sup>1</sup>.

- **Kort livsmedelskedja** (fokusområde 3a) finns för att öka förädlingen av jordbruksprodukter som sedan kan säljas på den lokala marknaden. Sekundärt kan dessa investeringar bidra till att skapa nya jobb.
- **Nya jobb** (fokusområde 6a) finns för att öka förädlingen av jordbruksprodukter med primärt syfte att skapa fler arbetstillfällen på landsbygden.

### **Investeringsstöd för nya jobb på landsbygden (6.4/6a)**

Företag på landsbygden som bedriver annan verksamhet än jordbruksverksamhet kan söka investeringsstöd för nya jobb på landsbygden. Sådana företag kan finnas inom branscher som turism, besöksnäringen och tillverkning. Även jordbruks-, trädgårds- och rennäringföretag som vill bredda sin verksamhet kan söka stödet. Syftet är att främja diversifiering av jordbruks-, trädgårds- och rennäringföretag och utveckling av små företag och arbetstillfällen på landsbygden. Stödet är det enda av de fyra stöden i uppföljningen vars primära mål är att skapa nya jobb på landsbygden. För att förtydliga vilka stödet går till, kallar vi i uppföljningen detta stöd för investeringsstöd till övriga verksamheter på landsbygden.

### **Stöd till lokalt ledd utveckling (19.2, 19.3)**

Stödet till lokalt ledd utveckling ska bidra till lokal utveckling på landsbygden. I jämförelse med övriga stöd i uppföljningen fungerar det dock lite annorlunda. Stödet tillämpar den så kallade leadermetoden, som bygger på att de som bor i ett visst område tillsammans utvecklar området utifrån en lokal utvecklingsstrategi. Lokalt ledd utveckling möjliggör med andra ord landsbygdsutveckling utifrån de lokalt identifierade behoven. Det sker genom att ideella, offentliga och privata aktörer arbetar i ett partnerskap. Stödet riktas därför till såväl organisationer och föreningar som företag och myndigheter.

Stödet till lokalt ledd utveckling kan bidra till att uppnå alla mål i landsbygdsprogrammet. Men för att stödet ska beviljas måste det planerade projektet bidra till målen i den lokala utvecklingsstrategin där projektet genomförs. På grund av flexibiliteten i stödet går det inte att säga att stödet som helhet primärt eller sekundärt bidrar till att skapa nya jobb. Dock är ett av de mål som följs upp nationellt för lokalt ledd utveckling antalet nya jobb. Det är alltså rimligt att anta att många av projekten som får det här stödet faktiskt bidrar till att skapa nya jobb – primärt eller sekundärt. Därmed är stödet till lokalt ledd utveckling lämpligt att inkludera i den här uppföljningen.

### **Frågor om nya jobb i ansökan**

För att få information om hur många jobb som har skapats tack vare projekt och investeringar som genomförs med stöden behöver den som söker stödet ange detta. Under ansökningsprocessen gör den som söker stöd två ansökningar: först görs en ansökan om stöd och senare en ansökan om slututbetalning om stöd. I ansökan om stöd uppskattar den sökande hur de tror att utfallet kommer att bli. Den sökande får svara på frågor om hur stor sysselsättning man beräknar skapa till följd av projektet eller investeringen. I ansökan om den slutliga utbetalningen behöver stödmottagaren besvara ange hur stor sysselsättning projektet eller investeringen faktiskt skapade. I det här avsnittet presenteras de frågor som ställs vid ansökningarna. Eftersom de stöd som ingår i uppföljningen är av lite olika karaktär

---

<sup>1</sup> Stöden i landsbygdsprogrammet ska bidra till prioriterade mål inom miljö och klimat, konkurrenskraft inom jordbruk, trädgård, rennäring och skogsbruk samt utveckling av nya jobb på landsbygden. De prioriterade målen är uppdelade i fokusområden som beskriver målen mer detaljerat.

varierar frågorna: först presenteras de frågor som ställs för de tre investeringsstöden som ingår i uppföljningen, sedan presenteras motsvarande frågor för stöd till lokalt ledd utveckling. Slutligen följer ett avsnitt om hur handläggare bedömer svaren.

### Frågor i ansökan om investeringsstöd

Frågorna i ansökan om stöd och i ansökan om slututbetalning är samma för följande tre stöd i den här uppföljningen: investeringsstöd för jordbruk, trädgård och rennäring, investeringsstöd för förädling och investeringsstöd till övriga verksamheter på landsbygden.

I ansökan om stöd ombeds den sökande redogöra dels för utgångsläget innan investeringen genomförs, dels för vilket resultat den sökande förväntar sig av investeringen.

För att få reda på utgångsläget innan en investering genomförs ställs följande frågor:

- För kvinnor, ange totalt antal arbetade timmar i företaget under det senaste räkenskapsåret. Redovisa hela timmar.
- För män, ange totalt antal arbetade timmar i företaget under det senaste räkenskapsåret. Redovisa hela timmar.
- För köpta tjänster, ange totalt antal arbetade timmar i företaget under det senaste räkenskapsåret. Redovisa hela timmar.

För att få reda på det förväntade resultatet av investeringen ställs följande frågor:

- För kvinnor, hur påverkar investeringen behovet av arbetade timmar i företaget när den har gett full effekt. Redovisa hela timmar. Ange om timmarna ökar, minskar eller är oförändrade.
- För män, hur påverkar investeringen behovet av arbetade timmar i företaget när den har gett full effekt. Redovisa hela timmar. Ange om timmarna ökar, minskar eller är oförändrade.
- För köpta tjänster, hur påverkar investeringen behovet av arbetade timmar i företaget när den har gett full effekt. Redovisa hela timmar. Ange om timmarna ökar, minskar eller är oförändrade.

I ansökan om slututbetalning ombeds den sökande redogöra för investeringens resultat.

För att få reda på det ställs följande frågor:

- För kvinnor, hur har investeringen påverkat behovet av arbetade timmar i företaget efter det att investeringen avslutats. Redovisa i hela timmar. Ange om timmarna ökar, minskar eller är oförändrade.
- För män, hur har investeringen påverkat behovet av arbetade timmar i företaget efter det att investeringen avslutats. Redovisa i hela timmar. Ange om timmarna ökar, minskar eller är oförändrade.
- För köpta tjänster, hur har investeringen påverkat behovet av köpta timmar som kvinnor utför i företaget efter det att investeringen avslutats. Redovisa i hela timmar. Ange om timmarna ökar, minskar eller är oförändrade.
- För köpta tjänster, hur har investeringen påverkat behovet av köpta timmar som män utför i företaget efter det att investeringen avslutats. Redovisa i hela timmar. Ange om timmarna ökar, minskar eller är oförändrade.

De som söker dessa tre stöd är företag. Därför är instruktionerna i ansökan att den sökande bara ska redovisa förändringen i antalet timmar som beror på själva investeringen. På så sätt kan man särskilja resultat som uppstår på grund av investeringen och resultat som uppstår av andra anledningar.

För att timmar ska räknas med i antalet arbetade timmar måste följande villkor uppfyllas:



- Timmarna ska vara bestående. Timmar för till exempel byggnadsarbete eller konsulttjänster under investeringsfasen eller projektiden ska inte räknas med.
- Timmar som arbetas som "egenföretagare" (alla företagsformer), där personen helt eller delvis övergår till att arbeta i, eller förändrar arbetstiden i, sitt företag ingår.
- Ideellt arbetade timmar räknas inte – endast timmar som ger lön, alternativt inkomst i eget företag ska räknas med.
- Timmar som arbetas av underleverantörer med egen F-skattsedel räknas med om de skapats som en direkt och bestående följd av investeringen eller projektet. Dessa timmar är och ska anges som köpta tjänster.
- Förändrade arbetstimmar till följd av att tjänstgöringsgrader ökar eller minskar ska räknas med.

Utöver ovanstående frågor ska sökande även svara på frågor om sysselsättningen i företaget för att handläggande myndighet ska få information som ska hjälpa till vid bedömningen av urvalskriteriet för nya jobb. Se bilaga 4.

### **Frågor i ansökan om stöd till lokalt ledd utveckling**

De som söker stöd till lokalt ledd utveckling tillhör en bredare målgrupp som inte bara består av företag utan även av andra organisationer, föreningar och myndigheter. Det innebär att den sysselsättning som skapas till följd av investeringen inte nödvändigtvis skapas hos den som söker stödet. Därför är frågorna i ansökan om stöd till lokalt ledd utveckling och ansökan om slututbetalning annorlunda formulerade.

I ansökan om stöd ombeds den sökande redogöra för det förväntade resultatet av investeringen. För att få reda på det ställs följande frågor:

- Kommer projektet att leda till nyskapade arbetstillfällen för kvinnor?
- Kommer projektet att leda till nyskapade arbetstillfällen för män?

Om svaret på någon av frågorna i ansökan om stöd är ja ställs även en följdfråga:

- Ange hur många timmars sysselsättning per år som kommer att skapas.

Motsvarande fråga ställs sedan i ansökan om slututbetalning för att se hur det gick under projektet.

I ansökan om slututbetalning ombeds den sökande redogöra för investeringens resultat. För att få reda på det ställs följande frågor:

- Hur många timmars sysselsättning per år, som är bestående efter projektets slut, har projektet skapat för kvinnor?
- Hur många timmars sysselsättning per år, som är bestående efter projektets slut, har projektet skapat för män?

### **Svaren bearbetas av handläggare och används på flera sätt**

Oavsett vilket stöd som sökts bedömer en handläggare svaren på frågorna i ansökan. För de tre investeringsstöden är det handläggare på länsstyrelserna som gör bedömningen. För stöd till lokalt ledd utveckling är det istället handläggare på leaderområdenas verksamhetskontor som gör bedömningen. En ytterligare kontroll görs i samband med slututbetalningen då den sökande anger det faktiska resultatet som rimlighetsbedömts av handläggare på leaderkontoren eller länsstyrelserna. Efter slutbetalningen sker ingen ytterligare datainsamling från den sökande som skulle kunna ge information om huruvida jobben som skapades fortfarande finns kvar eller om ytterligare jobb har skapats.

När Jordbruksverket rapporterar den skapade sysselsättningen till Regeringskansliet eller till EU-kommissionen anges inte antalet nya arbetstimmar utan antalet nya arbetstillfällen

som dessa timmar motsvarar. För att räkna ut antalet nya arbetstillfällen summeras först alla antal timmar som rapporterats in i slututbetalningarna. Denna summa delas sedan med 1 720 timmar, vilket motsvarar en årsarbetskraft. Antalet nya arbetstillfällen fördelas på kvinnor och män för samtliga stöd. För investeringsstöden som ingår i uppföljningen redovisas även hur många köpta tjänster som skapats i form av årsarbetskrafter à 1 720 timmar. Fortsättningsvis i uppföljningen använder vi för enkelhetens skull begreppet antal jobb i stället för antal årsarbetskrafter.

Det är viktigt att betona att antalet nya årsarbetskrafter inte säger något om hur många individer som anställts på grund av projektet eller investeringen. De beskriver i stället hur mängden arbete som utförs har förändrats. När det gäller investeringsstöden, vars huvudsyfte är att bidra till konkurrenskraft och inte till sysselsättning, förekommer det av naturliga skäl att en del sökande rapporterar negativa värden. Det innebär att investeringen då har lett till att mängden arbetstid som behövs för att genomföra företagets uppgifter har minskat. Det som redovisas här är summan av de ärenden där arbetstiden har ökat.

## **Urvalskriterier som premierar jobbskapande**

I landsbygdsprogrammet 2014–2020 används urvalskriterier för att poängsätta och prioritera ansökningar om stöd. Kriteriernas syfte är att de ansökningar som bäst bedöms kunna bidra till att målen för landsbygdsprogrammet uppfylls är de som i första hand ska få stöd.

De olika handläggande myndigheterna har olika processer för urvalskriterier och delvis olika mål. Leaderområdena, som handlägger stöd till lokalt ledd utveckling, har tagit fram egna kriterier som ska hjälpa till att identifiera de projekt som bäst bidrar till att uppfylla målen i leaderområdenas lokala utvecklingsstrategier. De övriga stöden i denna uppföljning handläggs av länsstyrelserna. De tar hänsyn till både nationella och regionala urvalskriterier i sin bedömning av ansökningarna.

I bilagorna 1–3 ges en översyn av vilka handläggande myndigheter som har specifika urvalskriterier för att skapa eller bevara arbetstillfällen på landsbygden, eller både och. Bilaga 1 och bilaga 2 visar vilka länsstyrelser som har nationella respektive regionala urvalskriterier för nya arbetstillfällen. De nationella urvalskriterierna har samma poängsättning för alla handläggande myndigheter, medan de regionala urvalskriterierna skiljer sig åt mellan myndigheterna. Exempelvis har sex myndigheter inom investeringsstöd till jordbruk, trädgård och rennäring valt att inte använda något regionalt urvalskriterium om nya arbetstillfällen.

Kartläggningen av leaderområdenas urvalskriterier inkluderar endast kriterier som används i bedömningen av projekt inom landsbygdsfonden. Tabellen i bilaga 3 visar att 29 av 44 leaderområden har specifika urvalskriterier för ökad eller bevarad sysselsättning. Bland de som inte har det är det i stället vanligt att det finns urvalskriterier för sysselsättning som endast används vid bedömning av projekt inom regionalfonden. Det är också vanligt att det finns mer övergripande urvalskriterier för företagande och näringsliv. Man kan tänka sig att sysselsättning ingår i dessa kriterier, trots att det inte står uttryckligen.

## Knappt 1 900 nya jobb har skapats

Totalt har 1 884 nya jobb hittills skapats inom landsbygdsprogrammet 2014–2020. Av jobben har 982 jobb (52 procent) gått till kvinnor och 902 jobb (48 procent) gått till män. I det här avsnittet presenteras först hur många jobb varje stöd i uppföljningen har bidragit till och hur många av jobben som har gått till kvinnor respektive män inom varje stöd. Därefter presenteras antalet jobb per stöd uppdelat på verksamhetstyp eller kategori, och andelen män respektive kvinnor som fått jobb inom varje verksamhetstyp eller kategori anges.

### Könsfördelningen varierar mellan stöden

De gröna näringarna har länge varit starkt mansdominerade. Dock går det nu att se en ökning av andelen kvinnor i lantbruket. Det totala antalet som arbetar inom jordbruket har minskat, men andelen kvinnor har ökat de senaste åren. År 2016 var 42 procent av de som arbetade inom jordbruket kvinnor, vilket kan jämföras med 35 procent 2005.<sup>2</sup> År 2016 fanns nästan 63 000 jordbruksföretag, varav cirka 92 procent hade enskild firma som ägarform. Av dem ägdes 17 procent av kvinnor.<sup>3</sup>

Inom de fyra stöd som undersöks i den här uppföljningen varierar könsfördelningen (se tabell 1). Inom investeringsstödet till jordbruk, trädgård och rennäring har 771 nya jobb rapporterats in, varav 48 procent har gått till kvinnor. Vanliga investeringar inom detta stöd är ny-, om-, eller tillbyggnad av stallar. Ofta bygger man för att effektivisera arbetet på gården. Av totalt 2 072 slututbetalda ärenden är det 455 bolag och 1 617 enskilda firmor som står som stödsökande. Av de som har enskild firma som ägarform är det 9 procent som är kvinnor.

Investeringsstödet till jordbruk, trädgård och rennäring är också det stöd som sammantaget har skapat flest nya jobb, trots att jobbskapande är ett sekundärt syfte med stödet. Detta är dock inte så konstigt med tanke på att det är det stöd där mest pengar har fördelats. Av totalt cirka 2,4 miljarder kronor för de fyra stödformer som ingår i uppföljningen har cirka 70 procent delats ut till sökande inom detta stöd. Detta blir också tydligt i sista kolumnen i tabell 1 där antal nya jobb i snitt per ärende är lägre än för de andra stödformerna.

Inom investeringsstödet för förädling har drygt hälften av jobben gått till kvinnor (se tabell 1). Förädlingen kan vara ett andra led i livsmedelskedjan på gården där man också har produktionen av exempelvis mjölk, kött, ägg eller bär och frukt. Efterfrågan på närproducerad och småskaligt tillverkad mat har blivit en trend i Sverige. Därmed är det ett område med potential att växa, även gällande antalet jobb.<sup>4</sup>

---

<sup>2</sup> (2018) Mer och mer arbete i jordbruket görs av kvinnor. I: *Jordbruket i siffror* [Jordbruksverkets blogg], <https://jordbruketsiffror.wordpress.com>.

<sup>3</sup> Jordbruksverket statistiskt meddelande JO 34SM 1701.

<sup>4</sup> (2018) Att sätta ett varumärke på sin bygd. I: *Den svenska maten – om livsmedelsstrategin* [Jordbruksverkets blogg], <https://densvenskamaten.com> och Regeringen, *En livsmedelsstrategi för jobb och hållbar tillväxt i hela landet*, <https://www.regeringen.se/regeringens-politik/en-livsmedelsstrategi-for-jobb-och-hallbar-tillvaxt-i-hela-landet/>.

**Tabell 1** Nya jobb och deras könsfördelning inom fyra stöd i landsbygdsprogrammet 2014–2020.

Stöd	Antal slututbetalda ärenden	Beviljat stöd, miljoner kronor	Antal nya jobb – kvinnor	Antal nya jobb – män	Totalt antal nya jobb	Antal nya jobb i snitt per ärende
Investeringsstöd till jordbruk, trädgård och rennärning	2 072	1 690	367	404	771	0,4
Investeringsstöd för förädling	185	79	99	94	193	1,0
Investeringsstöd till andra verksamheter på landsbygden	418	223	261	189	450	1,1
Lokalt ledd utveckling	821	429	255	215	470	0,6
<b>Summa</b>	<b>3 496</b>	<b>2 421</b>	<b>982</b>	<b>902</b>	<b>1 884</b>	

Inom investeringsstödet till andra verksamheter på landsbygden än jordbruksverksamhet är könsfördelningen av jobben betydligt mer ojämn: av totalt 450 nya jobb har 261 gått till kvinnor (se tabell 1). Inom detta stöd riktas stöden till verksamheter som besöks- och hästnäringen. Besöksnäringen växer snabbt i Sverige och utgör därför en allt viktigare källa till nya jobb runt om i landet.<sup>5</sup> Andelen kvinnor är större inom enskilda bolag som söker investeringsstöd till andra verksamheter på landsbygden än andelen kvinnor som söker investeringsstöd till jordbruk, trädgård och rennärning.

För lokalt ledd utveckling visar tabellen att sammanlagt 470 nya jobb har skapats. Av dessa har 255 stycken (cirka 54 %) gått till kvinnor. Eftersom lokalt ledd utveckling är ett brett och flexibelt stöd är det svårt att säga något generellt om inom vilka branscher dessa jobb har skapats. Det kräver en mer detaljerad redovisning, vilket görs i tabell 5.

## Investeringsstöd till jordbruk, trädgård och rennärning

Investeringarna som gjorts med hjälp av investeringsstödet till jordbruk, trädgård och rennärning har bidragit till att skapa 771 nya jobb. I tabell 2 presenteras jobben indelade i tre verksamheter med tillhörande kategorier. Jordbruksverksamheten har 94 procent av alla slututbetalda ärenden och står för flest antal nya jobb (665 jobb). De två största kategorierna, både när det gäller antalet slututbetalda ärenden och antalet nya jobb, är nötköttsproduktion och mjölkproduktion. Flest nya jobb för kvinnor finns inom mjölkproduktionen (115), och flest antal nya jobb för män finns inom nötköttsproduktion (154). Inom trädgårdsverksamhet är det växthusodling som sticker ut: denna kategori har skapat drygt hälften av antalet nya jobb.

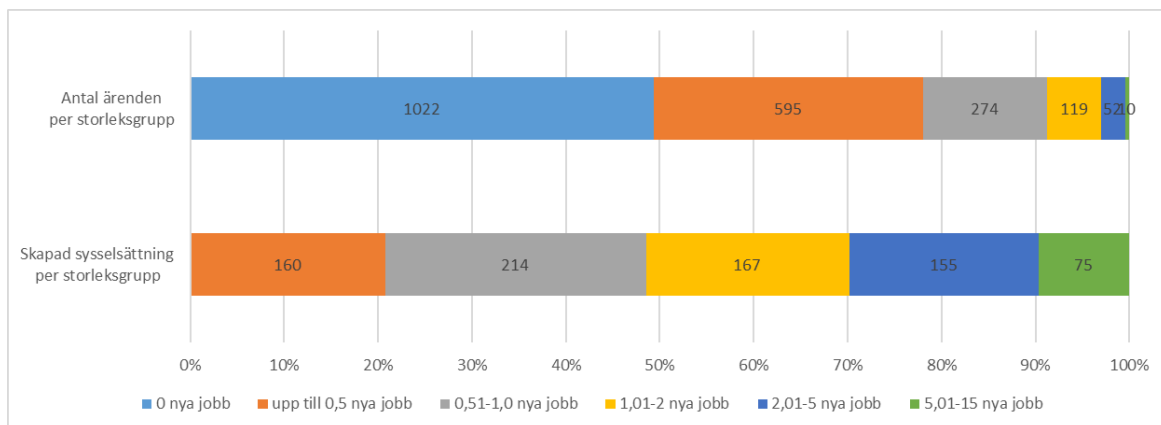
<sup>5</sup> (2020) Tillväxtverket. *Turism och besöksnäring*, <https://tillvaxtverket.se/amnesomraden/affarsutveckling/turism-och-besoksnaring.html>.

**Tabell 1** Nya jobb och deras könsfördelning inom investeringsstöd till jordbruk, trädgård och rennäring. Jobben är indelade i verksamhet och kategori.

Verksamhet och kategori	Antal slututbetalda ärenden	Beviljat stöd (miljoner kronor)	Antal nya jobb, kvinnor	Antal nya jobb, män	Totalt antal nya jobb	Andel nya jobb per verksamhet/kategori (procent)	Antal jobb i genomsnitt per ärende/kategori
<b>Jordbruksverksamhet</b>	<b>1 954</b>	<b>1 635</b>	<b>307</b>	<b>358</b>	<b>665</b>	<b>86</b>	<b>0,3</b>
Fjäderfäproduktion	112	111	43	42	85	11	0,8
Grisproduktion	95	101	46	26	72	9	0,8
Mjölproduktion	638	613	115	102	217	28	0,3
Nötköttsproduktion	780	638	74	154	228	30	0,3
Växtodling	234	132	7	14	21	3	0,1
Övrig djurproduktion	95	40	22	20	42	6	0,4
<b>Rennäringsverksamhet</b>	<b>21</b>	<b>2</b>	<b>0</b>	<b>0</b>	<b>0</b>	<b>0</b>	<b>0,0</b>
<b>Trädgårdsverksamhet</b>	<b>97</b>	<b>53</b>	<b>60</b>	<b>46</b>	<b>106</b>	<b>14</b>	<b>1,1</b>
Blandad trädgårdsodling	6	2	1	1	2	0	0,3
Frilandsodling	10	4	6	3	9	1	0,8
Frukt och bär	36	16	20	9	29	4	0,8
Plantskolor	2	2	3	3	6	1	2,8
Vinodling	1	0,3	1	1	2	0	2,4
Växthusodling	42	29	29	29	58	8	1,4
<b>Totalt</b>	<b>2 072</b>	<b>1 690</b>	<b>367</b>	<b>404</b>	<b>771</b>	<b>100</b>	<b>0,4</b>

Alla investeringar leder inte till nya jobb. Figur 1 visar hur många jobb varje ärende har skapat per storleksgrupp med antal skapade jobb. Storleken på de olika grupperna visas längst ner i figuren. I den översta stapeln visas antal ärenden per storleksgrupp och den nedre stapeln visar hur många nya jobb varje storleksgrupp har skapat.

Den översta stapeln visar att inom investeringsstöd till jordbruk, trädgård och rennäring är det drygt hälften av investeringarna som står för de 771 nya jobben som redovisas i tabell 2. Resterande investeringar (1 022) leder inte till några nya jobb alls, utan till en minskning eller en oförändrad arbetstid i jordbruksföretagen. Den nedre stapeln visar att fördelningen av jobben mellan de olika storleksgrupperna är relativt jämn förutom gruppen som skapar jobb till fler än 5 personer. Här har det skapats 75 jobb på enbart 10 investeringar, vilket motsvarar 7,5 nya jobb per investering.



Figur 1 Skapad sysselsättning per storleksgrupp för investeringsstöd till jordbruk, trädgård och rennäring.

## Investeringsstöd för förädling

Till följd av investeringsstödet för förädling har 193 jobb skapats (se tabell 3). Flest jobb (49) har skapats inom kategorin mejeriprodukter. Det är vanligt att starta upp egna små gårdsmejerier, där den gemensamma nämnaren är att lokalt producera mjölkprodukter som kan säljas på gården eller i närområdets butiker. Könsfördelningen av jobben visar att kvinnorna har fått något lite över hälften av jobben.

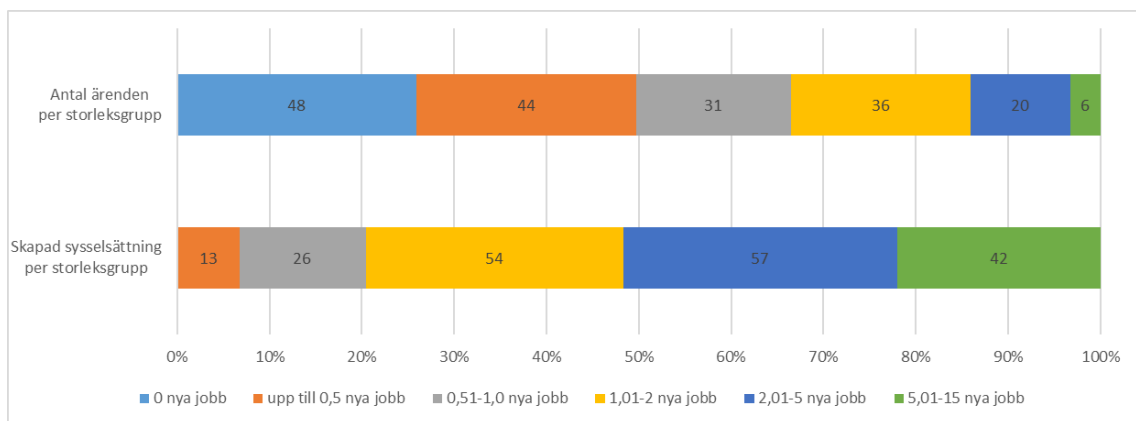
Efter mjölkproduktionen är det inom kategorin chark- och köttprodukter inklusive slakteri som flest nya jobb har skapats (35). Många investerar i förädlingsanläggningar på sin egen gård, så att man har möjlighet att förädla kött från sin egen produktion och oftast också sälja produkterna i sin gårdsbutik.

Flest jobb i genomsnitt per investering (1,8) har kategorin bageriprodukter skapat. I Norrbotten har ett nytt tunnbrödsbageri ensamt skapat 13 nya jobb.

Tabell 2 Nya jobb och deras könsfördelning inom investeringsstöd för förädling. Jobben är indelade efter den produktkategori där de finns.

Kategori	Antal slututbetalda ärenden	Beviljat stöd (miljoner kronor)	Antal nya jobb, kvinnor	Antal nya jobb, män	Totalt antal nya jobb	Andel jobb per kategori (procent)	Antal jobb i genomsnitt per ärende/kategori
Bageriprodukter	10	3	12	6	18	9	1,79
Chark- och köttprodukter inklusive slakteri	38	17	15	20	35	18	0,91
Grönsaks-, rotfrukts-, frukt- och bärprodukter	30	11	18	15	33	17	1,10
Honung och andra biodlingsprodukter	4	1	0	2	2	1	0,47
Kvarnprodukter	4	3	2	2	4	2	0,94
Mejeriprodukter	49	18	25	23	48	25	0,99
Potatisprodukter	12	6	8	5	13	7	1,09
Vegetabiliska och animaliska fetter eller oljor	3	1	1	0	1	1	0,33
Vin, sprit, öl	17	7	8	16	24	13	1,42
Äggprodukter	12	9	10	4	14	7	1,19
Övriga livsmedelsprodukter	6	3	0	1	1	1	0,18
<b>Summa</b>	<b>185</b>	<b>79</b>	<b>99</b>	<b>94</b>	<b>193</b>	<b>100</b>	<b>1,04</b>

Figur 2 visar hur många nya jobb som har skapats för de totalt 185 slututbetalda ärendena per storleksgrupp. Totalt har 193 nya jobb skapats, och den översta stapeln visar att 26 ärenden (blå- och grönmarkerade värden) bidrar till mer än hälften av dessa jobb (nedersta stapeln med samma färger). Totalt har 48 ärenden inte bidragit till några nya jobb alls utan ger en oförändrad sysselsättning i företaget.



Figur 2 Skapad sysselsättning per storleksgrupp för investeringsstöd för förädling.

## Investeringsstöd till övriga verksamheter på landsbygden

Totalt har 450 nya jobb skapats med hjälp av de investeringar som fått stöd inom andra verksamheter på landsbygden än jordbruksproduktion (se tabell 4). Exempel på sådana verksamheter är besöksnäringen och tillverkningsindustrin. Besöksnäringen ses som en allmänt sysselsättningsintensiv bransch som skapar många nya jobb. Inom landsbygdsprogrammet kan denna näring omfatta många olika kategorier, till exempel inkvartering, restauranger och caféer, äventyr, upplevelser, natur, jakt och fiske. Besöks- och turismnäringen har sammanlagt skapat 172 nya jobb. Den största andelen av jobben (65 procent) har gått till kvinnor.

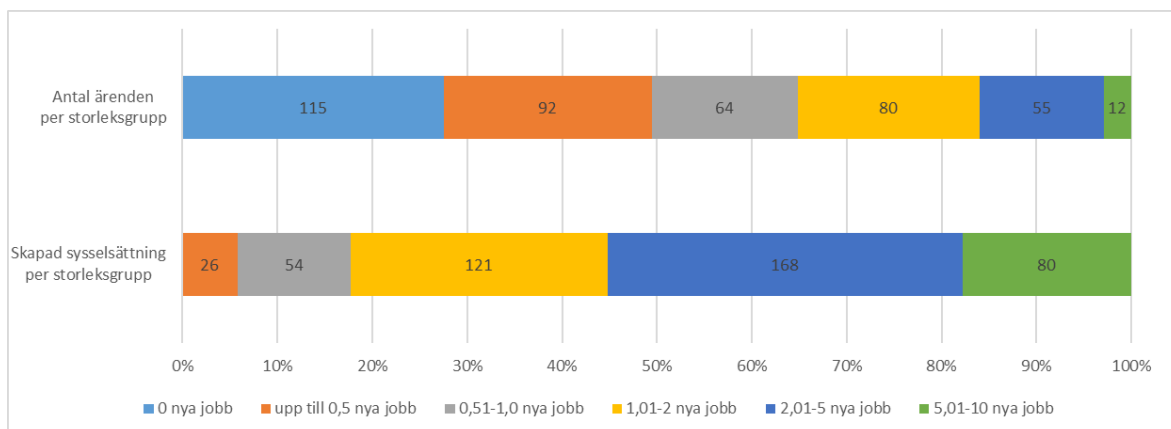
Många nya jobb (150 jobb) har också skapats inom övrig tillverkning eller tjänst. Exempel på övrig tillverkning och tjänst är mekanisk verkstad, bilverkstad, träförädling, snickeriverkstad, grön omsorg, hundpensionat. Inom hästnäringen har 88 nya jobb skapats, och en övervägande del av dem (69 procent) har gått till kvinnor.

**Tabell 3** Könsfördelning för nya jobb inom investeringsstöd till övriga verksamheter på landsbygden. Jobben är indelade efter den kategori där de finns.

Kategori	Antal slututbetalda ärenden	Beviljat stöd (miljoner kronor)	Antal nya jobb, kvinnor	Antal nya jobb, män	Totalt antal nya jobb	Andel jobb per kategori (procent)	Antal jobb i genomsnitt per kategori
Detaljhandel	19	7	10	9	19	4	1,00
Hantverk	10	3	3	2	5	1	0,48
Häst inklusive hästturism	79	54	61	27	88	20	1,12
Inkvartering, boende	68	39	51	32	83	18	1,21
Kultur och nöjen	8	3	6	5	11	3	1,44
Natur, jakt, fiske, friluftsliv	10	4	2	5	7	1	0,66
Partihandel	8	4	4	1	5	1	0,68
Restaurang, café, catering	56	23	49	18	67	15	1,20
Äventyr och upplevelser, annat	28	11	10	5	15	3	0,53
Övrig tillverkning eller tjänst	132	75	65	85	150	33	1,14
<b>Summa</b>	<b>418</b>	<b>223</b>	<b>261</b>	<b>189</b>	<b>450</b>	<b>100</b>	<b>1,08</b>

Andelen kvinnor (inom enskild firma) som söker investeringsstöd till andra verksamheter på landsbygden är större än inom investeringsstöd inom jordbruket (39 respektive 9 procent). Som tabell 4 visar har också majoriteten av jobben inom detta stöd gått till kvinnor. Samtliga kategorier, förutom kategorierna övrig tillverkning och tjänst samt natur, jakt, fiske och friluftsliv, har lett till en sysselsättning på landsbygden som är större för kvinnor än för män: kvinnor har fått 261 nya jobb och män 189 jobb.

Figur 3 visar hur många nya jobb som skapas för de totalt 418 slututbetalda ärendena per storleksgrupp. Totalt har 450 nya jobb skapats enligt tabell 4, och den översta stapeln visar att 67 ärenden (blå- och grönmarkerade värden) bidrar till mer än hälften av dessa jobb (nedersta stapeln med samma färger). Totalt har 115 ärenden inte bidragit till några nya jobb alls utan ger en oförändrad sysselsättning i företaget.



**Figur 3** Skapad sysselsättning per ärende för övriga verksamheter på landsbygden.



## Stöd till lokalt ledd utveckling

I ansökan om stöd till lokalt ledd utveckling får den sökande själv ange vilken inriktning det planerade projektet har. Så som strukturen ser ut i dag finns det många olika inriktningar som ibland överlappar. För att få en mer översiktlig bild av vilka typer av projekt som genomförts med hjälp av stöd till lokalt ledd utveckling har vi i tabell 5 slagit ihop flera inriktningar i kategorier.

Tabellen visar att det framför allt är inom tre kategorier som projekten lyckats särskilt väl med att skapa ny sysselsättning: företagsutveckling och investeringar, besöksnäring och destinationsutveckling samt utveckling av orten eller bygden. Tillsammans har dessa kategorier skapat nästan 70 procent av alla nya jobb (326 jobb). Av alla nya jobb har cirka 54 procent gått till kvinnor och cirka 46 procent till män.

En intressant observation när det gäller kategorin företagsutveckling och investeringar är att projekten som har genomförts där har gett förhållandevis höga resultat. De 57 projekt som har slutförts inom kategorin har i genomsnitt skapat 2,4 jobb per projekt. Det är ett värde som projekten inom de andra kategorierna kommer i närheten av. En möjlig förklaring till de goda resultaten är att fler av projekten har jobbat med olika forum och samverkansformer för att fånga upp nya idéer och utveckla nya lokala företag. I kategorin återfinns även en del investeringar som söks av enskilda företag för att kunna utveckla sina verksamheter, vilket kan leda till ökade sysselsättningsbehov.

Den näst största kategorin sett till antal nya jobb är besöksnäring och destinationsutveckling. Där återfinns dubbelt så många slutförda projekt som i kategorin företagsutveckling och investeringar. Det motsvarar cirka 14 procent av alla slutförda projekt. Det visar tydligt att många initiativ som bedrivits på olika håll i Sverige är kopplade till turism, vilket också framkom i resultaten för investeringsstödet till övriga verksamheter på landsbygden. Dessutom är det projekt som i genomsnitt haft en hög utväxling med 0,9 nya jobb per projekt. Den näst högsta utväxlingen med i genomsnitt 1 nytt jobb per projekt ses dock i kategorin restaurang, café och catering. Men det är endast ett fåtal projekt som har slutförts i den kategorin, vilket innebär att det kan vara en tillfällighet att just dessa projekt har lyckats så väl.

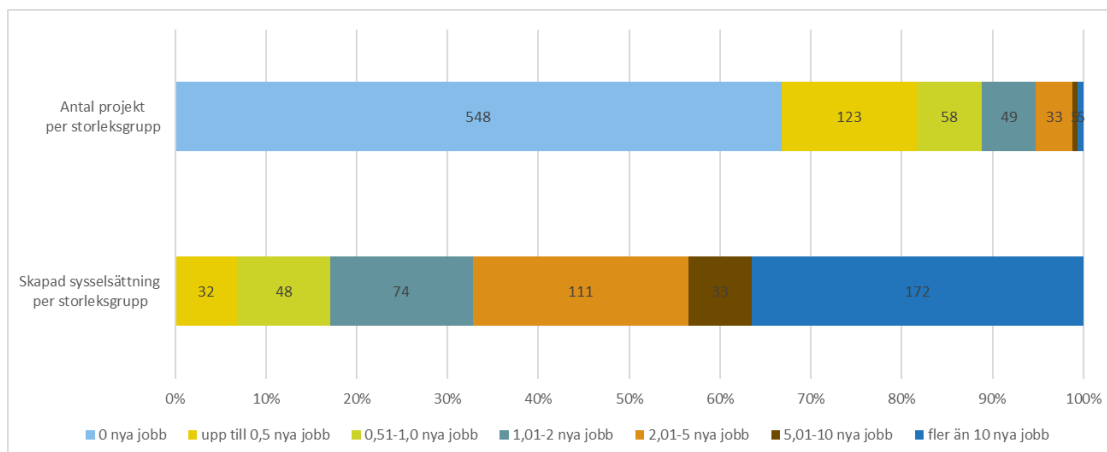
**Tabell 5** Könsfördelning för nya jobb inom stöd till lokalt ledd utveckling. Jobben är indelade efter den kategori där de finns.

Kategori	Antal slututbetalda ärenden	Beviljat stöd, miljoner kronor	Antal nya jobb, kvinnor	Antal nya jobb, män	Totalt antal nya jobb	Andel jobb per kategori (procent)	Antal jobb i genomsnitt per kategori
Företagsutveckling och investeringar	57	36	71	65	136	29	2,4
Besöksnäring och destinationsutveckling	114	62	61	46	107	23	0,9
Utveckling av orten eller bygden	186	100	48	34	82	17	0,4
Övrigt	99	45	12	23	35	7	0,4
Främjande av icke-diskriminering och integration	25	17	14	8	22	5	0,9
Förädling av jordbruksprodukter	32	10	12	9	21	5	0,7
Kultur- och fritidsaktiviteter	67	36	10	6	16	3	0,2
Sport och fritid	63	37	5	5	10	2	0,1
Naturvård och miljö	44	19	5	4	9	2	0,2
Restaurang, café och catering	5	2	4	1	5	1	1,0
Innovation och kompetensutveckling	20	10	3	1	4	1	0,2
Förbättrad service på landsbygden	6	3	4	1	5	1	0,8
Konst, musik och film	29	9	2	3	5	1	0,2
Samlingslokaler och mötesplatser	23	10	1	4	5	1	0,2
Infrastruktur (inkl. bredband)	14	11	1	3	4	1	0,3
Museum och kulturhistoriska byggnader	17	8	2	2	4	1	0,2
Främjande och omsorg av unga	11	10	0	0	0	0	0,0
Kulturmiljö	9	4	0	0	0	0	0,0
<b>Summa</b>	<b>821</b>	<b>429</b>	<b>255</b>	<b>215</b>	<b>470</b>	<b>100</b>	<b>0,6</b>

Siffrorna i tabell 5 visar hur många jobb som skapats i genomsnitt per projekt, vilket är ett sätt att få en uppfattning om hur olika branscher bidrar med att skapa nya jobb. Det är dock viktigt att ha i åtanke att det är stor variation mellan olika projekt.

Figur 4 visar hur många jobb som har skapats inom de 821 slutförda projekten. Kategoriseringen som staplarna bygger på är gjord efter hur stor sysselsättning varje enskilt projekt har skapat. Den översta stapeln visar därmed att 548 projekt (cirka två tredjedelar) av samtliga projekt inte har skapat någon sysselsättning alls. De 470 nya jobb som presenteras i tabell 5 ingår alltså i den sista tredjedelen av de slutförda projekten. De två kategorierna längst till höger i stapeln, 5–10 nya jobb och fler än 10 nya jobb, är så små att dataetiketterna i figuren är svåra att se, men det innehåller fem projekt var. Detta innebär inte att de första 548 projekten har misslyckats. Många projekt inom lokalt ledd utveckling är till exempel förstudier som inte har som syfte att skapa jobb. Dessutom finns det andra aspekter av lokal utveckling som leaderområdena arbetar med utöver sysselsättningsskapande.

I andra fall är syftet med projekten faktiskt att skapa jobb eller förutsättningar för att jobb ska kunna skapas i ett senare skede. Även där kan siffrorna som rapporteras till oss vara låga. Eftersom frågorna i ansökan om slututbetalning begränsar resultaten till projektiden kan det se ut som att projekt inte har bidragit till att skapa nya jobb trots att de gör det efter projektets formella slut.

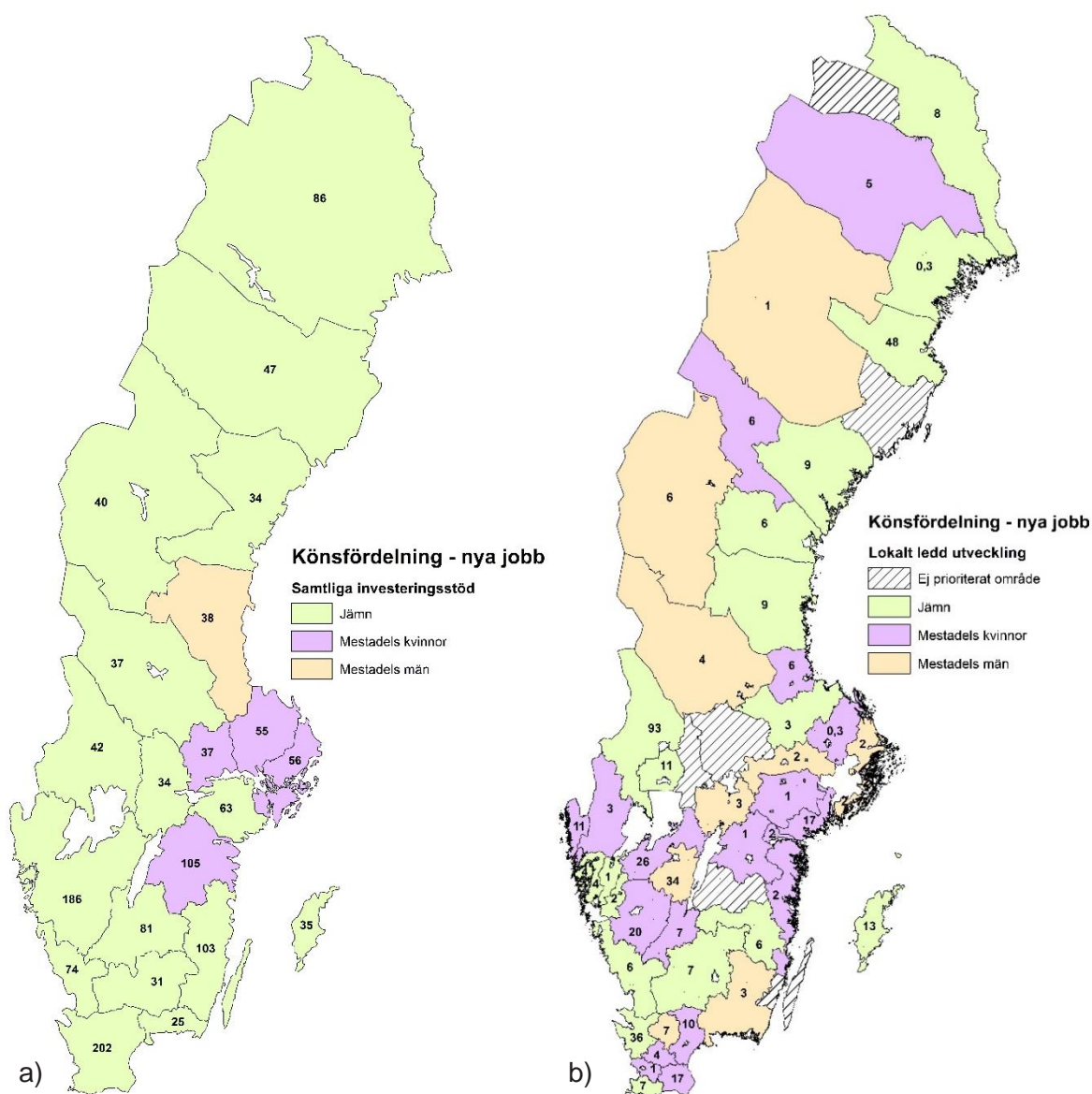


**Figur 4** Skapad sysselsättning per ärende för lokalt ledd utveckling.

Den nedre stapeln i Figur 4 visar i stället inom vilken kategori, baserad på nya jobb, som de flesta jobb faktiskt har skapats. Av stapeln framgår att det är vanligare att varje projekt har skapat några jobb än att några få projekt har skapat många jobb: cirka 35 procent av samtliga nya jobb har skapats i projekt som har skapat fler än 10 nya jobb (mörkblå färg). Eftersom färgerna i de båda staplarna är samma kan vi se att det är en ytterst liten andel av samtliga projekt som ingår i den kategorin. Den kategori som skapar upp till ett halvt jobb per projekt (gul färg) består i stället av 123 slutförda projekt som tillsammans har skapat 32 jobb. Det tycks alltså vara så att många projekt skapar lite sysselsättning var medan ett fåtal projekt höjer den totala summan ordentligt.

## Geografisk fördelning av nya jobb

I tidigare avsnitt framgick att fler jobb har skapats för kvinnor än män. När det gäller den geografiska fördelningen av jobb kan resultaten dock skilja sig mellan stöden. För att få en uppfattning om huruvida den regionala bilden överensstämmer med den nationella har vi tagit fram kartor för könsfördelningen tillsammans med antalet nya jobb som skapats i de olika länen respektive leaderområden (se figur 5). Med en jämn könsfördelning i figurerna menar vi att 40–60 procent av jobben har skapats för män respektive kvinnor. Om de anger mestadels kvinnor har alltså mer än 60 procent av jobben skapats för kvinnor och vice versa för män.



**Figur 5** Geografisk fördelning och könsfördelning av nya jobb som har skapats till följd av a) investeringsstöd i landsbygdsprogrammet indelat per län b) stöd till lokalt ledd utveckling indelat per leaderområde.

## Investeringsstöden

Figur 5a visar det totala antalet jobb för samtliga investeringsstöd. Ser man till helheten kan man säga att stora budgetar leder till många jobb. Västra Götalands län (186 jobb), Skåne län (202 jobb), Kalmar län (103 jobb) och Östergötlands län (105 jobb) är de fyra län med högst beviljat stöd för hittills slututbetalade ärenden inom samtliga investeringsstöd och med störst antal nya jobb skapade. Men skillnader finns om man bryter ner till olika delåtgärderna. Exempelvis har Norrbottens län skapat flest jobb per investering inom förädlingsstödet, i snitt 3,1 jobb per ärende. Norrbottens län ligger också högt inom övriga verksamheter på landsbygden med 1,6 jobb per ärende. När det gäller nya jobb inom övriga verksamheter på landsbygden ligger också Skåne och Östergötlands län i topp. De flesta jobb som skapats till följd av investeringsstöd till jordbruk, trädgård och rennäring finns i de stora jordbrukslänen Västra Götalands, Skåne och Kalmar län.

Fördelningen av jobben mellan män och kvinnor är jämn i 16 av länen. I fyra av länen (Östergötlands, Västmanlands, Uppsala och Stockholms län) har en övervägande del (61 procent eller fler) av jobben skapats för kvinnor. Bara i Gävleborgs län är andelen män större än kvinnor, 64 procent av jobben har här gått till män.

## Stöd till lokalt ledd utveckling

Det övergripande resultatet att fler av de jobb som har skapats inom lokalt ledd utveckling har gått till kvinnor än till män framgår även av Figur 5b. Figuren visar könsfördelningen i varje leaderområde. I 17 av 44 leaderområden har en majoritet av jobben som skapats gått till kvinnor. Det innebär att mer än 60 procent av de nya jobben har gått till kvinnor. I nio leaderområden har majoriteten av jobben i stället gått till män. I de resterande 18 leaderområdena har könsfördelningen varit jämn: den har varit 40–60 procent per grupp. Figur 5b visar också att alla tre utfall kan ses spritt över landet.

Figur 5b visar också antalet jobb som skapats hittills i varje leaderområde. Här skiljer sig områdena åt mycket: Växtlust Värmland har skapat 93 nya jobb, medan områdena Spira Mare och Upplandsbygd har skapar mindre än ett jobb var, alltså mindre än en årsarbetskraft. Att det skiljer så mycket kan bero på flera olika saker. Bland annat har respektive leaderområde tagit fram en egen utvecklingsstrategi utifrån lokala behov. Det kan därför vara så att behovet av att satsa på jobbskapande varierar mellan områdena. En annan förklaring är att en del områden har slutfört fler projekt än andra områden och därför kunnat öka totalvärdet.

## Flest jobb finns i täta blandade kommuner

För att kunna beskriva utveckling i olika typer av landsbygder jämfört med i städer har Jordbruksverket en landsbygdsdefinition som delar in landsbygden i sex typer av kommuner.<sup>6</sup> I tabell 6 presenterar vi dels i vilken typ av kommun jobben har hamnat, dels hur könsfördelningen av jobben ser ut i olika typer av kommuner. Bland de sex kommuntyperna finns såväl rena landsbygdskommuner som kommuner som räknas som stadsområden. Täta blandade kommuner och storstadskommuner tillhör definitionen stadsområden. Kategorin täta blandade kommuner är de kommuner som ligger nära en större stad och där minst 50 procent av befolkningen har mindre än 45 minuters resväg till en ort.

Nya jobb inom de fyra stöden som undersöks i den här uppföljningen har främst skapats i täta blandade kommuner (se tabell 6). Eftersom lite mer än var tredje kommun räknas som

<sup>6</sup> Indelningen i de sex landsbygdstyperna baseras på Tillväxtanalys rapport *Bättre statistik för en bättre regional- och landsbygdsolitik*, 2014:04.

en tät blandad kommun är det kanske inte så konstigt. Däremot är det anmärkningsvärt att cirka 44 procent av alla jobb har skapats i kommuner av denna typ, trots att det endast är 39 procent av stödet som gått hit. En förklaring till att det ändå skapats så många jobb kan vara närheten till infrastruktur som distributionskanaler och marknader. Totalt har det i denna typ av kommun skapats 819 nya jobb, varav 439 jobb har gått till kvinnor och 380 till män.

I glesa landsbygdskommuner och i tätortsnära landsbygdskommuner är resultatet omvänt. I dessa kommuner har cirka 13 procent (cirka 250 jobb) respektive 25 procent (cirka 475 jobb) av jobben skapats, medan det är 16 procent respektive 28 procent av stödet som gått dit. En förklaring till detta kan gå att finna om man ser till vilka typer av stöd som gömmer sig bakom siffrorna. Till exempel visade tabell 1 att investeringarna inom investeringsstödet till jordbruk, trädgård och rennäring har skapat i genomsnitt 0,37 jobb per investering. Motsvarande siffra för till exempel investeringsstöd till övriga verksamheter på landsbygden är i stället 1,08.

**Tabell 4** Nya jobb och deras könsfördelning i olika typer av kommuner.

Typ av kommun	Antal slut- utbetalda ärenden	Nya jobb kvinnor, resultat	Nya jobb män, resultat	Nya jobb totalt, resultat	Beviljat stöd (miljoner kronor)	Antal kommuner inom respektive typ av kommun
Mycket glesa landsbygdskommuner	116	27	32	59	61	15
Glesa landsbygdskommuner	593	119	130	249	396	45
Tätortsnära landsbygdskommuner	907	247	230	477	675	70
Glesa blandade kommuner	427	129	115	244	286	28
Täta blandade kommuner	1 373	439	380	819	954	103
Storstadskommuner	76	21	15	36	49	70
<b>Totalt</b>	<b>3 496<sup>7</sup></b>	<b>982</b>	<b>902</b>	<b>1 884</b>	<b>2 421</b>	<b>290</b>

<sup>7</sup> Fyra projekt inom lokalt ledd utveckling kunde inte kopplas till en specifik kommuntyp.

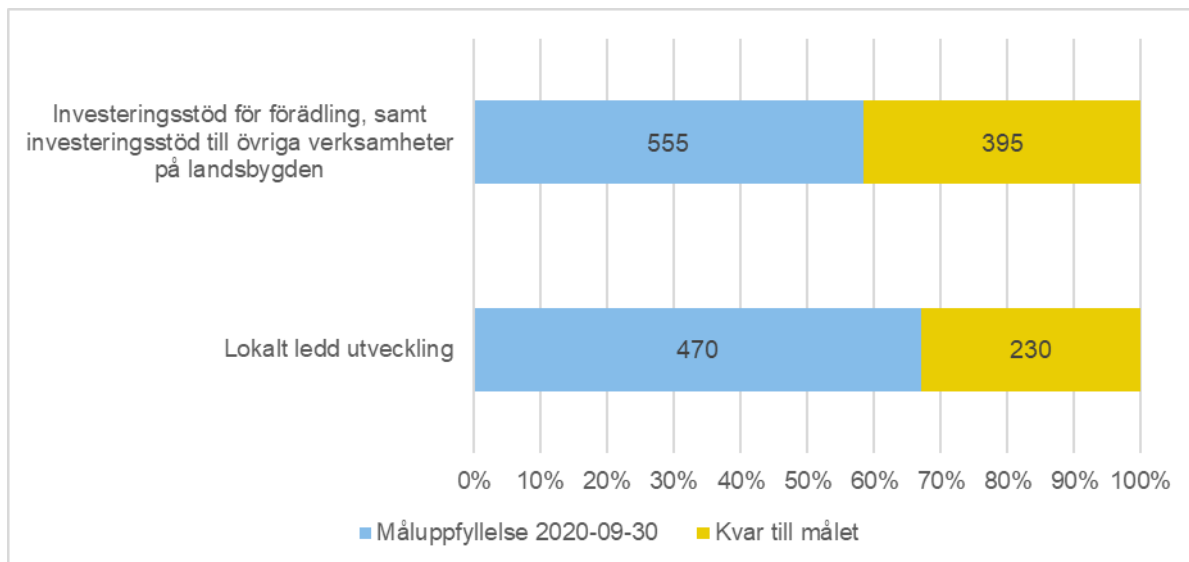
## Når vi målen för nya jobb i landsbygdsprogrammet?

I landsbygdsprogrammet 2014–2020 finns mål för hur många nya jobb som ska skapas inom programmets sjuårsperiod. Rapporteringen till EU-kommissionen sker bara för de stöd som styr mot mål inom fokusområde 6a<sup>8</sup>, det vill säga nya jobb inom investeringsstöden. För lokalt ledd utveckling rapporteras alla projekt. Det innebär att följande stöd rapporteras:

- delar av investeringsstödet för förädling (4.2/6a)
- investeringsstöd till övriga verksamheter på landsbygden (6.4/6a)
- stöd till lokalt ledd utveckling (19.2 och 19.3).

Resterande stöd som ingår i uppföljningen redovisas alltså inte till EU-kommissionen. Men de bidrar ändå sekundärt till att skapa nya jobb och är viktiga för landsbygden.

Målet för nya jobb i landsbygdsprogrammet är fastställt på fokusområdesnivå. Det betyder att resultaten för investeringsstöden redovisas tillsammans under fokusområdet nya jobb (6a) och att stöd till lokalt ledd utveckling redovisas under fokusområdet främja lokal utveckling på landsbygden (6b). Detta visas i de två staplarna i Figur 1.



**Figur 6** Måluppfyllelse för de stöd som har uppsatta mål för skapad sysselsättning inom landsbygdsprogrammet.

Figur 6 visar i vilken utsträckning landsbygdsprogrammets mål om antal nya jobb har uppnåtts. Målet inom fokusområdet nya jobb (6a), där investeringsstöden ingår, är att skapa 950 nya jobb i landsbygdsprogrammet 2014–2020. I nuläget har 555 nya jobb skapats, vilket innebär att målet har nåtts till 58 procent. Alla investeringar är inte slutförda, och en prognos för resterande investeringar visar att målet vid programslut skulle hamna på runt 86 procent.

Målet för lokalt ledd utveckling är 700 nya jobb för hela programperioden. Hittills är måluppfyllelsen 67 procent. Hälften av alla beviljade projekt är fortfarande inte slutredovisade. Målet på 700 nya jobb förväntas nås.

<sup>8</sup> Stöden i landsbygdsprogrammet ska bidra till prioriterade mål inom miljö och klimat, konkurrenskraft inom jordbruk, trädgård, rennäring och skogsbruk samt utveckling av nya jobb på landsbygden. De prioriterade målen är uppdelade i fokusområden som beskriver målen mer detaljerat.

På detaljnivå går det att analysera resultatet av delmål inom fokusområdena, det vill säga mål för respektive investeringsstöd. Investeringsstödet för förädling (4.2/6a) har ett delmål som går ut på att skapa 180 jobb. Av dessa har 105 jobb skapats, vilket innebär att 58 procent av målet är nått. En prognos om stödets resterande investeringar som ännu inte avslutats visar att målet till slut kommer att uppfyllas till cirka 88 procent (motsvarande 158 nya jobb). Det är viktigt att betona att av alla investeringar inom förädling faller 68 procent inom fokusområdet kort livsmedelskedja (3a), och här skapas det också jobb (totalt 88 i nuläget). Men dessa jobb redovisas inte till EU-kommissionen. Detta tydliggör ett problem med att man delar ett och samma stöd mellan olika fokusområden. En investering som beviljats inom fokusområdet kort livsmedelskedja (3) med många nya jobb skulle kanske i stället ha beviljats inom fokusområdet nya jobb (6a). För investeringsstöd till övriga verksamheter på landsbygden (6.4./6a) är delmålet 770 nya jobb. Hittills har det skapats 450 nya jobb inom stödet, vilket innebär att målet uppfyllts till 58 procent. En prognos på resterande investeringar som inte har avslutats visar att en slutlig måluppfyllelse skulle bli cirka 85 procent (655 nya jobb).

## **Alla stöd har inte som främsta mål att skapa jobb**

Det enda av de fyra stöden i den här uppföljningen vars huvudsakliga mål är att skapa nya jobb är investeringsstödet för övriga verksamheter på landsbygden. Övriga stöd kan bidra till att skapa nya jobb men har primärt andra syften.

Det främsta målet för investeringsstödet till jordbruksverket, trädgård och rennäring är att öka konkurrenskraften. Många företagare som söker stödet vill göra investeringar för att effektivisera sin verksamhet och därmed öka lönsamheten. En effektivisering betyder att samma arbete kan utföras snabbare, det vill säga att antalet timmar är oförändrade eller till och med har sjunkit. I de fall detta innebär att företaget kan expandera och anställa fler kan stödet alltså ha nya jobb som en sekundär effekt.

Investeringsstöd för förädling är uppdelat i två fokusområden med olika typer av mål. Målet för fokusområdet kort livsmedelskedja (3a) är att öka förädlingen av jordbruksprodukter så att de ska kunna säljas på den lokala marknaden. Det kan sekundärt bidra till nya jobb. Fokusområdet nya jobb (6a) har som främsta mål att skapa nya jobb. För den som söker stöd är det inte självklart att man vid ansökningstillfället vet vilket fokusområde investeringen kommer att tillhöra. Det avgörs av vilken inriktning den sökande väljer för investeringen i e-tjänsten.

Stödet till lokalt ledd utveckling har ett mål för antalet nya jobb, men det är inte det främsta syftet med stödet. Det viktigaste målet med lokalt ledd utveckling är att först och främst bidra till landsbygdsprogrammets fokusområde främja lokal utveckling på landsbygden (6b). Det innebär att samtliga leaderområden har gjort egna prioriteringar efter sina lokala behov. Lokalt ledd utveckling i det här sammanhanget har alltså ett mycket bredare syfte än att skapa jobb. Därför är det inte rimligt att förvänta sig att alla projekt kommer att skapa nya jobb trots att det finns ett övergripande mål för stödet att skapa just nya jobb.

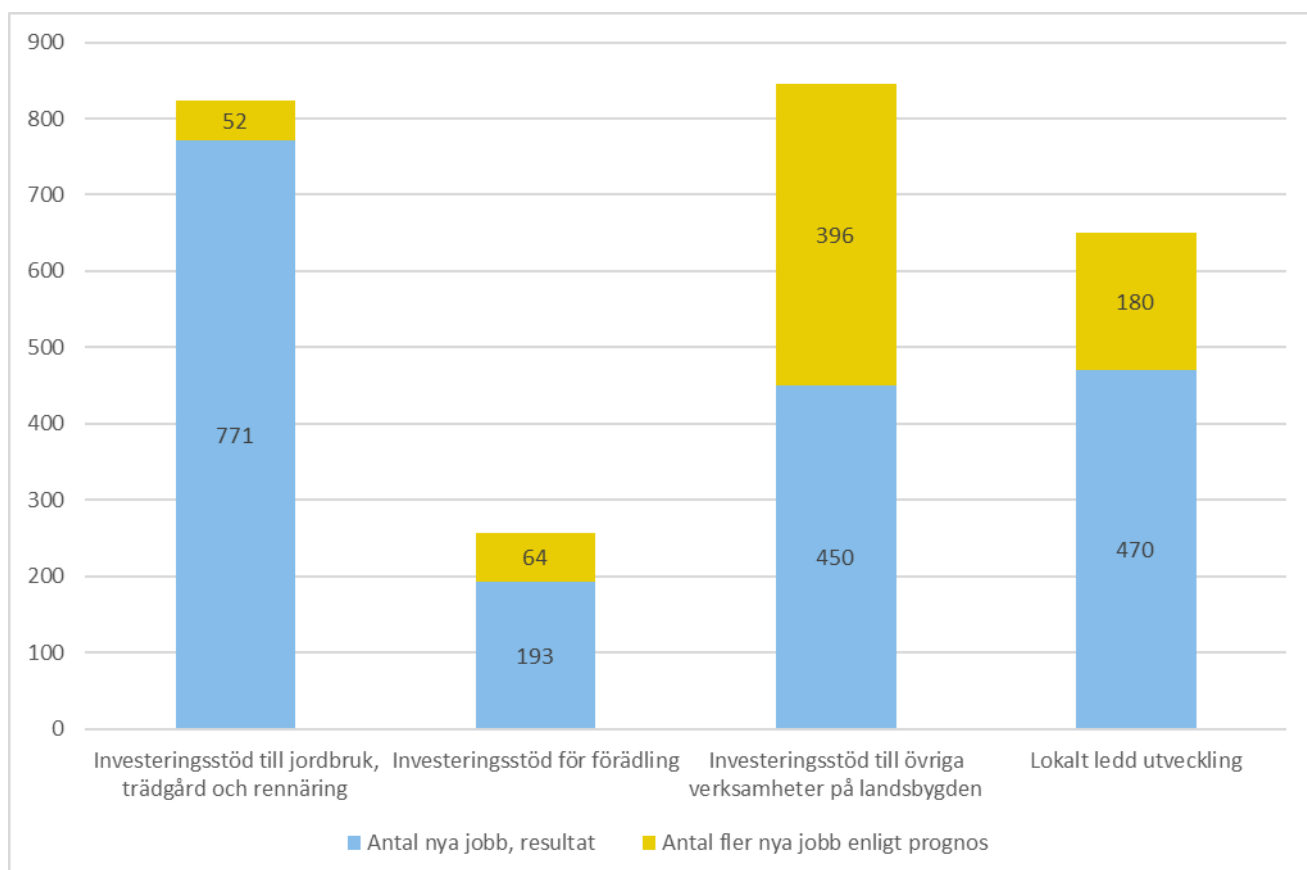


## Överensstämmelse mellan prognos och resultat

I ansökan om stöd anger den sökande hur många nya jobb hen tror att investeringen eller projektet kommer att skapa. När investeringen eller projektet sedan är genomfört ansöker man om slututbetalning. Då behöver den sökande redovisa resultatet. Frågorna i ansökan om stöd och ansökan om slututbetalning finns presenterade i avsnittet Frågor om nya jobb i ansökan. I det här avsnittet presenterar vi hur väl prognos och resultat stämmer överens och redogör för möjliga orsaker till att det ser ut som det gör.

De sökandes prognos om hur många nya jobb som kommer att skapas stämmer inte helt överens med hur många jobb som faktiskt skapades. För alla fyra stöd har de sökande överskattat hur många jobb som kommer att skapas.

Hur mycket de angivna prognoserna avviker från resultatet varierar mycket mellan stöden (se Figur 7). För investeringsstödet till jordbruk, trädgård och rennäring är skillnaden mellan prognos och resultat liten: skillnaden motsvarar endast cirka 56 jobb (7 procent). Det tyder på en god förmåga att redan i ansökningsskedet bedöma hur investeringar inom stödet kommer att påverka antalet timmar i företagen. När det gäller investeringsstöd till övriga verksamheter på landsbygden har de stödsökande i stället kraftigt överskattat hur många nya jobb som kommer att skapas: i sin prognos uppskattade man cirka 400 för många jobb (47 procent).



Figur 7 Prognos om och resultat för antal nya jobb för fyra stöd inom landsbygdsprogrammet 2014–2020.

Att många i ansökan om slututbetalning redovisar ett lägre antal nya jobb än vad de angav i ansökan om stöd kan bero på att

- alla stöd inte har som främsta mål att skapa jobb
- det är svårt för den sökande att ställa en bra prognos
- det är svårt för handläggare att med hjälp av nuvarande frågor bedöma rimligheten hos de uppgifter om sysselsättning som de sökande lämnat
- jobben inte hinner skapas under projektiden.

I följande avsnitt diskuteras dessa möjliga orsaker till skillnaden mellan prognos och resultat.

## **Svårt för den sökande att göra en bra prognos**

Det finns många anledningar till att det kan vara svårt för den sökande att svara på de frågor som ställs om sysselsättning i ansökan om stöd. Till exempel kan ekonomiska förutsättningar och den övergripande konjunkturen i samhället ändras från tidpunkten då ansökan görs till tidpunkten då ansökan om slututbetalning görs. Ett exempel som kan ha påverkat resultaten som presenterats i den här uppföljningen är spridningen av sjukdomen covid-19. Eftersom pandemin har lett till kraftiga restriktioner som slagit hårt mot många sektorer i den svenska ekonomin har det sannolikt varit svårt för projekt som delvis har bedrivits under 2020 att uppnå sina mål.

Även i tider då konjunkturen inte skiftar kraftigt kan det finnas anledningar till att en satsning inte lyckas. Det kan vara så enkelt som att den affärsplan man har satt upp och utgår ifrån inte håller för att man har missbedömt efterfrågan på marknaden. Ett projekt som till exempel syftar till att ta fram en ny produkt kommer inte lyckas skapa nya jobb om produkten inte lyckas sälja på marknaden. Även vädret kan påverka. En turismsatsning som är beroende av snö kommer att ha svårare att lyckas om det inte kommer någon snö. På samma sätt kommer expansionen i ett jordbruksföretag som arbetar med växtodling att misslyckas om det blir torra och inget växer.

En sista aspekt som är svår att bedöma är vem som i slutändan får det jobb som man tror sig kunna skapa genom sitt projekt eller en sin investering. Ett projekt inom till exempel lokalt ledd utveckling som syftar till att skapa en servicepunkt på landsbygden beräknas kanske leda till ett nytt jobb. Men det kan vara svårt för den sökande att veta redan i ansökningsskedet om det är en kvinna eller en man som längre fram kommer att få det nya jobbet. Det kan också finnas skäl att inte vilja uttrycka en förutfattad mening om könet på den som kommer att anställas. Ett sätt att lösa detta för den sökande kan därför vara att av principskäl skriva in hälften av den skapade sysselsättningen på frågan om jobb för kvinnor och hälften på frågan om jobb för män. Totalt gör det naturligtvis ingen skillnad, men det kan leda till större avvikelser för respektive kön och till svårare bedömningar för den sökande.

## **Svårt för handläggare att bedöma antalet nya jobb**

Det är inte bara svårt för den sökande att ange antalet nya jobb i sin ansökan om stöd – det är minst lika svårt för handläggaren att bedöma om de angivna värdena är korrekta och rimliga.

Ett av syftena med uppgifterna i ansökan om stöd är att handläggarna ska ha ett underlag som kan användas för poängsätta och prioritera ansökningarna. På så sätt ska de ansökningar som ger bäst måluppfyllelse vara de som får stöd. Uppgifterna är i detta skede en kvalificerad gissning från den sökandes sida, och det kan därför vara svårt för handläggaren att kontrollera hur rimliga uppgifterna är. Det gör att det även för handläggaren blir någon form av gissning. Godtyckligheten som med andra ord av naturliga

skäl finns i ansökan kan dock få ett stort genomslag, eftersom högre värden kan leda till högre urvalskriteriepoäng. Höga urvalskriteriepoäng ökar i sin tur chanserna att få sin investering beviljad.

Nyligen publicerade Jordbruksverket en uppföljning av hur handläggande myndigheter uppfattar och tillämpar urvalskriterierna i nuvarande landsbygdsprogram.<sup>9</sup> Svårigheten att bedöma ansökningar bekräftas i uppföljningen, exempelvis genom följande kommentarer från den enkätstudie som genomfördes:

Svårt för sökande att svara på frågan i ansökningsformuläret, därav blir det svårbedömt för handläggaren.

Godtyckligt, svårt att bedöma. Komplet ansökan räcker inte. Man måste begära extra underlag i form av affärsplaner och ekonomiska kalkyler. Även då är det svårbedömt.

Svårt att bedöma om en investering kommer att leda till ett eller flera arbetstillfällen bara för att sökanden säger att ambitionen är att kunna anställa någon.

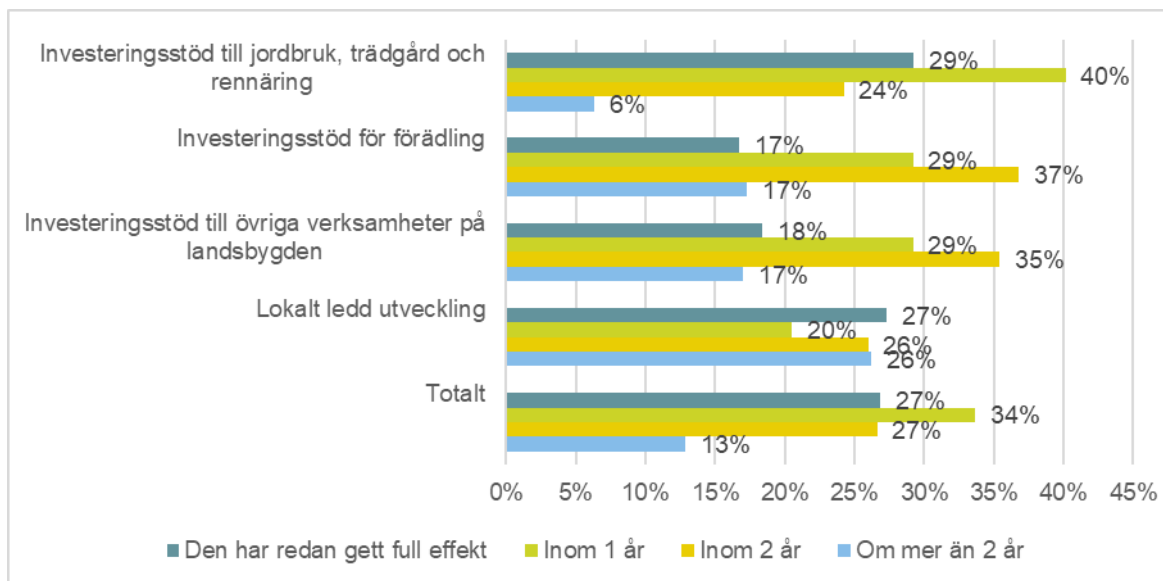
## **Jobben hinner inte skapas under projektiden**

En annan förklaring till den stora skillnaden mellan prognos och resultat av nya jobb kan vara att man vid tiden för ansökan om slututbetalning inte har hunnit nå sina uppsatta mål med investeringen eller projektet. Kanske kommer målen att nås längre fram i tiden. Vid ansökan om slutbetalning ska den som fått stöd svara på när investeringen eller projektet når full effekt. Full effekt uppnås vid tidpunkten när stödsökande förväntar sig att investeringen eller projektet har uppnått önskat resultat som man vid ansökanstillfället hade satt upp som mål. Sett till samtliga stöd i uppföljningen har 27 procent angett att investeringen redan har gett full effekt, 60 procent har angett att det kommer att ta ytterligare 1–2 år efter man rapporterat resultatet av sin investering innan den ger full effekt, och 13 procent har angett att det kommer att ta mer än 2 år. Det betyder att endast 27 procent av de slutförda projekten och investeringarna faktiskt har uppnått sin potential och hunnit med det man tänkte att de skulle skapa. Med den låga andelen i åtanke är resultaten som visas i Figur 8 inte så förvånande. Det är inte nödvändigtvis så att den sökande har gissat för högt – jobbskapandet har bara inte fått full effekt inom projektiden.

Investeringsstöd till jordbruk, trädgård och rennäring är det stöd som enligt Figur 8 tidigast når full effekt om man lägger samman staplarna – det har redan gett full effekt inom 1 år. Resultatet för stödet blir 69 procent, medan de andra stöden ligger runt 47 procent. Varför de som fått just detta stöd i större utsträckning anger att investeringens fulla effekt uppnås tidigare än andra saknas det uppgifter om från ansökan.

---

<sup>9</sup> Jordbruksverket (2020). *Urvalskriterierna som styr fördelningen av stöd.*



**Figur 8** Sökandes bedömning i ansökan om slututbetalning av när projekt och investeringar har gett full effekt, programperiod 2014-2020.

I en enkätstudie som genomfördes 2014 som gällde resultaten av investeringsstöden 2007–2011<sup>10</sup> framkom att jordbrukssektorn i större utsträckning når sina uppsatta mål än övriga verksamheter på landsbygden. En anledning till det kan vara att jordbrukssektorn kan använda sig av mer standardiserade kalkyler för investeringar i till exempel ett nytt stall. Ett annat skäl är att det inom sektorn finns rådgivare specialiserade på branschen som företagaren kan ta hjälp av vid sina beräkningar. I studien nämns också att inom investeringar till övriga verksamheter på landsbygden var en större andel av företagen och verksamheterna nystartade jämfört med i jordbrukssektorn, vilket också bidrar till att det förväntade resultatet av investeringen är svårare att bedöma.

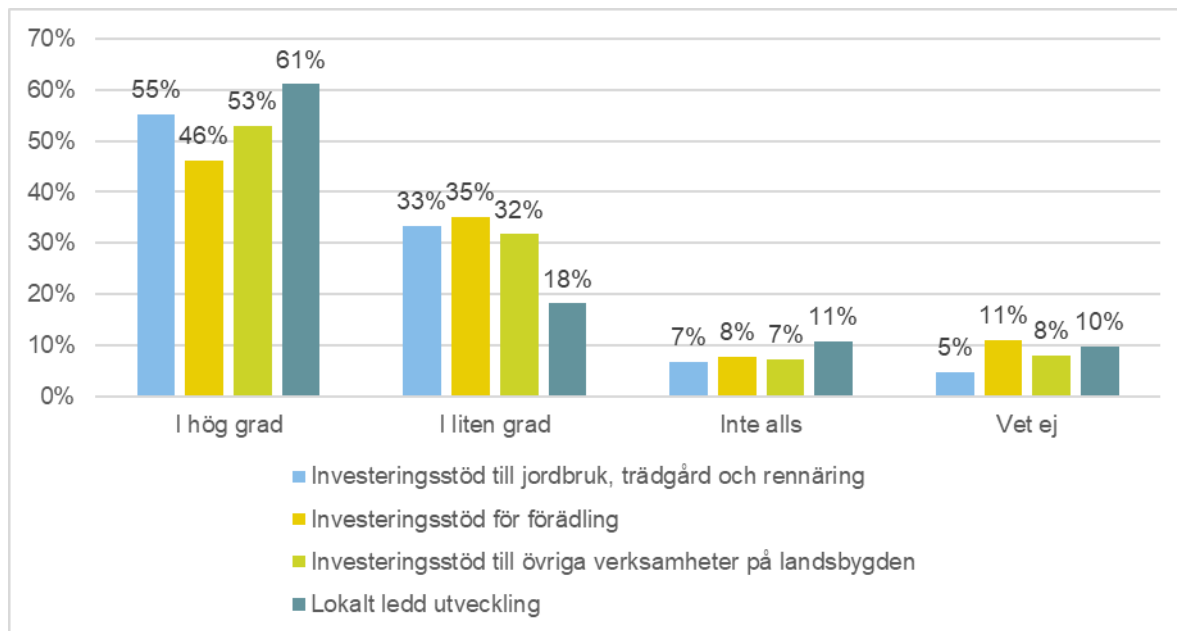
<sup>10</sup> Jordbruksverket (2013) *Investeringsstöden ger resultat*, [https://www2.jordbruksverket.se/webdav/files/SJV/trycksaker/Pdf\\_rapporter/ra13\\_37.pdf](https://www2.jordbruksverket.se/webdav/files/SJV/trycksaker/Pdf_rapporter/ra13_37.pdf).

## Programmet bidrar även till att bevara jobb

I en del fall leder stöden som undersöks i den här uppföljningen kanske inte till att nya jobb skapas, men de kan bidra till att en del existerade jobb inte försvinner. Med andra ord kan stöden även hjälpa till att bevara jobb. Det är rimligt att utgå ifrån att om uppgifterna om uppskattade nya jobb baseras på många gissningar skulle det vara minst lika svårt att bedöma hur många jobb som bevaras. Det går inte att visa att man skulle ha tvingats att säga upp ett visst antal anställda om man inte hade fått stöd. På grund av att det inte finns någon indikator för detta och att det är så svårt att bedöma finns ingen specifik fråga för antal bevarade jobb. Det gör att det inte går att visa något exakt resultat för bevarade jobb.

Något som däremot kan ge en fingervisning om bevarade jobb är den sökandes bedömning av om verksamhetens eller företagets överlevnad (se Figur 9). I ansökan om slututbetalning behöver den sökande svara på om investeringen har bidragit till att företaget eller verksamheten finns kvar.

Inom de tre investeringsstöden anger runt 50 procent av stödmottagarna att deras verksamhet eller företag i hög grad finns kvar tack vare den investering de gjort. Drygt 30 procent menar att investeringen i liten grad har bidragit till att företaget eller verksamheten finns kvar. De som får stöd för livsmedelsförädling är lite mer osäkra på om investeringen har bidragit till att företaget eller verksamheten finns kvar, eller så kan de inte svara på frågan i nuläget. Inom lokalt ledd utveckling tycker en något högre andel av stödmottagarna (61 procent) att projekten i hög grad har bidragit till att företaget eller verksamheten finns kvar. Bara 18 procent tycker att projektet ”i liten grad” bidrar till att företaget eller verksamheten finns kvar, vilket är en något lägre andel än för investeringsstöden.



**Figur 9** Sökandes bedömning av huruvida investeringen eller projektet har bidragit till att företaget eller verksamheten finns kvar.

## Slutsatser

Syftet med den här uppföljningen var att undersöka den sysselsättning som skapas inom ramen för fyra utpekade stöd inom landsbygdsprogrammet. Detta görs för att få en större förståelse för hur många jobb det handlar om, hur könsfördelningen ser ut, inom vilka sektorer eller verksamheter de har skapats och var i landet. Den informationen kan sedan användas för att bedöma måluppfyllelse för landsbygdsprogrammets mål inom jobbskapande. Dessutom kan vi använda underlagen för att undersöka skillnader mellan prognoser och faktiska resultat och möjliga anledningar till det som kan hjälpa oss att skapa bättre förutsättningar till nästa programperiod. Vi kan också få en uppfattning om huruvida landsbygdsprogrammet även bidrar till att bevara existerande jobb.

### Landsbygdsprogrammet bidrar till nya jobb i hela landet

De projekt och investeringar som har genomförts med hjälp av de fyra stöd som omfattas av denna uppföljning har skapat cirka 1 900 nya jobb på den svenska landsbygden fram till september 2020. Fördelningen mellan könen är jämn: kvinnor har 52 procent av de nya jobben och män 48 procent.

Stöden som ingår i uppföljningen är av olika karaktär och de som har fått investeringsstöd bedriver olika typer av verksamheter. Inom jordbruket har stöd som beviljats inom mjölk- och nötköttsproduktionen bidragit med cirka 445 nya jobb. Inom investeringsstödet till andra verksamheter på landsbygden och stödet lokalt ledd utveckling är det en stor andel projekt och investeringar som kan kopplas till besöksnäringen och inom dessa har totalt 279 nya jobb skapats.

För de fyra stöden som ingår i uppföljningen har jobben främst skapats i täta blandade kommuner – 819 nya jobb. Mer än var tredje kommun räknas som en tät blandad kommun, så det är inte oväntat att många jobb har skapats i den typen av kommuner. Sammanlagt har även 318 jobb skapats i glea eller mycket glea landsbygdskommuner.

### Investeringsstödens resultat når sannolikt inte målen för antalet nya jobb

Sammanlagt finns det två mål för nya jobb inom landsbygdsprogrammet. Ett sammanlagt mål på 950 nya jobb för investeringsstödet till övriga verksamheter på landsbygden och delar av investeringsstödet till förädling. Samt ett mål på 700 nya jobb för lokalt ledd utveckling. Resultaten i uppföljningen indikerar att målet för nya jobb inom stödet till lokalt ledd utveckling kommer att nås till programperiodens slut, men att målet för investeringsstöden inte kommer att nås.

Säkerligen har ett stort antal jobb också bevarats med hjälp av stöden. I ansökan om slutbetalning behöver stödmottagaren inte besvara några direkta frågor om antalet bevarade jobb, och därför finns inga direkta uppgifter på det. Men det är ändå värt att notera att 46–61 procent av de sökande har angett att stödet i hög grad har bidragit till att företaget eller verksamheten finns kvar.

### Skillnader i uppgifter har flera skäl

Skillnaden är stor mellan de uppgifter som de sökande anger i ansökan om stöd och de uppgifter som de senare rapporterar i ansökan om slututbetalning. En sådan uppgift gäller antalet nya jobb: antalet jobb som den sökande uppskattar kommer att skapas skiljer sig stort från det antal jobb som den sökande redovisar vid investeringen eller projektets slut. Det finns många anledningar till att det blir så. En är att det är svårt för den som söker att göra en bra prognos. Det beror i sin tur delvis på att det är svårt att förutse ekonomiska

konjunkturförändringar och liknande. Det kan också bero på att frågorna i ansökan upplevs som krångliga och att det därför är svårt att förstå vad exakt man ska göra en prognos på. Därför är det viktigt att frågorna i ansökan ställs på ett kärnfullt och korrekt sätt och att det inte får finnas för många snarlika frågor. För investeringsstöden finns i dag en uppsättning frågor om sysselsättning som används till urvalskriterier och en uppsättning som används till indikatorer. Frågorna behöver ses över och slås ihop för att förenkla både för de som söker stöden och för de som handlägger ansökningarna.

Något annat som den sökande måste ställa en prognos om i ansökan om stöd är könsfördelningen av de nya jobb som investeringen eller projektet skapar. Det kan vara nog så svårt att ge en prognos över antalet nya jobb när man ansöker om stöd. Därför är det inte rimligt att fråga om könsfördelning av de förväntade jobben. En bättre idé är att först vid ansökan om slutbetalning be stödmottagaren ange hur fördelningen av jobben mellan man och kvinna ser ut, i samband med att de redovisar antalet nya jobb. Det är nämligen först efter slutbetalningen som svaret på frågan om könsfördelningen ska rapporteras till EU-kommissionen.

## **Antalet jobb som landsbygdsprogrammet bidrar till kan vara underskattat**

Många stödmottagare har i ansökan om slutbetalning angett att de ännu inte nått full effekt av sin investering eller sitt projekt. Det kan innebära att många av jobben som angetts i ansökningarna om stöd kommer att skapas längre fram i tiden och att de 1 900 jobb som nämns därmed är en underskattning av landsbygdsprogrammets resultat. Att undersöka detta närmare ryms inte inom ramen för den här uppföljningen. Detta beror till stor utsträckning på att de data vi har använt samlas in för att kunna beräkna indikatorer som enbart fokuserar på resultat som uppstår under projekttiden. I stället kan skapad sysselsättning som uppstår tack vare projekten och investeringarna men som inte hinner realiseras under den begränsade tiden vara ett ämne för en framtida utvärdering.

En faktor som är viktig att komma ihåg i relation till resultaten vi presenterat i den här uppföljningen är att de flesta stöd som undersöks inte har som huvudsyfte att skapa nya jobb. Det betyder att de flesta projekt eller investeringar som ingår i underlaget främst har genomförts för att skapa något annat. Det kan vara allt ifrån att bygga nya stall, utveckla nya produktionsgrenar och förädla lokala råvaror till att skapa nya mötesplatser, förbättra lokal service och att öka livskvaliteten på landsbygden. Trots dessa andra syften har man också sammantaget skapat dessa nya jobb. Det förklarar också varför det är många projekt och investeringar som inte skapar jobb – de skapar något annat.

Det är också så att en del investeringar och projekt som genomförs är innovativa och testar nya lösningar. En del projekt misslyckas med att uppnå sina syften för att lösningarna helt enkelt inte fungerade. Men dessa projekt behöver inte vara förgäves: man kan ta med sig viktiga lärdomar som förhoppningsvis gör att man lyckas bättre i framtida investeringar eller projekt som kan leda till nya jobb. Så kanske det måste få vara om ett av syftena med landsbygdsprogrammet är att främja innovation.

# Bilaga 1 Nationella urvalskriterier för investeringsstöden

Stödformer med nationella urvalskriterier för att skapa nya arbetstillfällen, uppdelat på handläggande myndigheter.

Handläggande myndighet	Investeringsstöd till jordbruk, trädgård och rennäring	Investeringsstöd för förädling –mål nya jobb	Investeringsstöd till övriga verksamheter inom landsbygden – mål nya jobb
Stockholms län	-	X	X
Västerbottens län	-	X	X
Norrbottnens län	-	X	X
Uppsala län	-	X	X
Södermanlands län	-	X	X
Östergötlands län	-	X	X
Jönköpings län	-	X	X
Kronobergs län	-	X	X
Kalmar län	-	X	X
Gotlands län	-	X	X
Blekinge län	-	X	X
Skåne län	-	X	X
Hallands län	-	X	X
Västra Götalands län	-	X	X
Värmlands län	-	X	X
Örebro län	-	X	X
Västmanlands län	-	X	X
Dalarnas län	-	X	X
Gävleborgs län	-	X	X
Västernorrlands län	-	X	X
Jämtlands län	-	X	X
Sametinget	-	X	X



## Bilaga 2 Regionala urvalskriterier för investeringsstöden

Stödformer där man har regionala urvalskriterier för att skapa eller bevara arbetstillfällen, uppdelat per myndighet.

Handläggande myndighet	Investeringsstöd till jordbruk, trädgård och rennäring	Investeringsstöd för förädling	Investeringsstöd till övriga verksamheter inom landsbygden
Stockholms län	X	-	-
Västerbottens län	-	-	-
Norrbottnens län	-	-	-
Uppsala län	X	-	-
Södermanlands län	X	-	-
Östergötlands län	X	x	x
Jönköpings län	X	-	x
Kronobergs län	X	-	-
Kalmar län	X	-	-
Gotlands län	-	-	x
Blekinge län	X	x	x
Skåne län	X	x	x
Hallands län	X	-	-
Västra Götalands län	X	-	-
Värmlands län	X	x	-
Örebro län	-	x	x
Västmanlands län	X	x	x
Dalarnas län	-	-	-
Gävleborgs län	x	x	x
Västernorrlands län	x	-	-
Jämtlands län	x	-	x
Sametinget	-	-	-

## Bilaga 3 Urvalskriterier för lokalt ledd utveckling

Leaderområden som har lokala urvalskriterier för att skapa eller bevara arbetstillfällena för projekt inom landsbygdsfonden. I de flesta fall där tabellen anger nej, har leaderområdena antingen ett urvalskriterium för att skapa nya jobb för projekt inom regionalfonden, eller bredare urvalskriterier om företagsutveckling eller näringslivsutveckling.

Handläggande myndighet	Specifikt urvalskriterium för att skapa eller bevara arbetstillfällena
Astrid Lindgrens Hembygd	Ja
Dalälvarnas Utvecklingsområde	Ja
Folkungaland	Ja
Framtidsbygder Dalsland Årjäng Munkedal	Nej
Kustlandet	Ja
Lappland 2020	Ja
Leader 3sam 2.0 Ideell Förening	Ja
Leader Bohuskust och gränsbygd	Ja
Leader Gute	Nej
Leader Gästrikebygden lokalt ledd utveckling	Ja
Leader Göteborgs Insjörike	Ja
Leader LAG PH	Ja
Leader Linné Småland	Ja
Leader Längs Göta Älv	Ja
LEADER Mellansjölandet	Nej
Leader Mittland Plus	Ja
Leader Mälardalen	Ja
Leader Nedre Dalälven 3	Ja
Leader Nordvästra Skaraborg	Ja
Leader Nordvästra Skåne med Öresund	Nej
Leader Närheten	Nej
Leader Polaris 2020	Nej
Leader Sjuhärad	Ja
Leader Sjö, Skog & Fjäll	Ja
Leader Stockholmsbygd	Nej
LEADER Sydöstra Skåne	Ja
Leader Södermanland	Nej
Leader södra Bohuslän	Nej
Leader Sörmlandskusten	Ja
Leader Västra Småland	Ja
Leader Östra Skaraborg	Ja
Lokalt ledd utveckling Halland	Ja
Lokalt ledd utveckling Höga kusten	Ja
Lundaland	Nej
MittSkåne Utveckling	Ja
Skellefteå Älvdal	Nej

Skånes Ess	Ja
SPIRA MARE 2020	Ja
SydostLeader	Nej
Söderslätt	Nej
Tornedalen 2020	Nej
Upplandsbygd	Nej
Utveckling Hälsingebygden	Ja
Växtlust Värmland	Ja

## Bilaga 4 Urvalskriteriefrågor för investeringsstöden

Frågor i ansökan om stöd som är underlag för bedömning av urvalskriteriet – nya jobb för investeringsstöden:

- **För kvinnor, ange hur många nya arbetstillfällen investeringen eller etableringen resulterat i. Redovisa i antal personer.**  
*Hjälp text: Här ska du ange antalet nya arbetstillfällen för kvinnor, oavsett hur mycket var och en jobbar. Nya arbetstillfällen ska vara ett resultat av investeringen eller etableringen.*
- **För män, ange hur många nya arbetstillfällen investeringen eller etableringen resulterat i. Redovisa i antal personer.**  
*Hjälp text: Här ska du ange antalet nya arbetstillfällen för män, oavsett hur mycket var och en jobbar. Nya arbetstillfällen ska vara ett resultat av investeringen eller etableringen.*
- **För köpta tjänster, ange hur många nya arbetstillfällen investeringen eller etableringen resulterat i. Redovisa i antal personer.**  
*Hjälp text: Här ska du ange antalet nya arbetstillfällen för köpta tjänster, oavsett hur mycket var och en jobbar. Om du inte anställer personal utan anlitar en person med F-skattesedel räknas den som köpt tjänst. Nya arbetstillfällen ska vara ett resultat av investeringen eller etableringen. Köpta tjänster ska du inte fördela på män och kvinnor.*
- **För kvinnor, ange hur många av de nya arbetstillfällena som innebär sysselsättning hela året. Redovisa i antal personer.**  
*Hjälp text: Av de kvinnor du angav i svaret på antalet nya arbetstillfällen, ska du ange hur många av dessa som kommer att ha sysselsättning i företaget året runt.*
- **För män, ange hur många av de nya arbetstillfällena som innebär sysselsättning hela året. Redovisa i antal personer.**  
*Hjälp text: Av de män du angav i svaret på antalet nya arbetstillfällen, ska du ange hur många av dessa som kommer att ha sysselsättning i företaget året runt.*
- **För köpta tjänster, ange hur många av de nya arbetstillfällena som innebär sysselsättning hela året. Redovisa i antal personer.**  
*Hjälp text: Av de köpta tjänster du angav i svaret på antalet nya arbetstillfällen, ska du ange hur många av dessa som kommer att ha sysselsättning i företaget året runt. Köpta tjänster ska du inte fördela på män och kvinnor.*
- **För kvinnor, ange hur många befintliga arbetstillfällen som går från deltid till heltid. Redovisa i antal personer.**  
*Hjälp text: Ange hur många anställda kvinnor, av den befintliga bemanningen, som går från deltid till heltidstjänst som ett resultat av investeringen eller etableringen.*
- **För män, ange hur många befintliga arbetstillfällen som går från deltid till heltid. Redovisa i antal personer.**  
*Hjälp text: Ange hur många anställda män, av den befintliga bemanningen, som går från deltid till heltidstjänst som ett resultat av investeringen eller etableringen.*
- **För köpta tjänster, ange hur många befintliga arbetstillfällen som går från deltid till heltid. Redovisa i antal personer.**  
*Hjälp text: Ange hur många köpta tjänster av den befintliga bemanningen som går från deltid till heltidstjänst, som resultat av investeringen eller etableringen. Köpta tjänster ska du inte fördela på män och kvinnor.*



Jordbruksverket  
551 82 Jönköping  
Telefon 036-15 50 00 (vx)  
E-post: [jordbruksverket@jordbruksverket.se](mailto:jordbruksverket@jordbruksverket.se)  
[www.jordbruksverket.se/utvärdering](http://www.jordbruksverket.se/utvärdering)

UPP21:1

