

Slutrapport från förhandlingar mellan samebyar och markägare i Härjedalen om renbete



- Förhandlingarna har resulterat i arrendeavtal för cirka 210 000 hektar renbete samt villkorsändringar i andra avtal om renbete för cirka 130 000 hektar renbete.
- Cirka 1 600 arrendeavtal har slutits mellan samebyarna och markägare genom förhandlingarna. Det är viktigt att dessa avtal blir föremål för en långsiktig förvaltning.
- En samverkansgrupp och en kontaktgrupp har i enlighet med arrendeavtalen inrättats med representanter från samebyarna och markägarna för att underlätta den löpande förvaltningen av avtalen.

Jordbruksverket har sedan år 2005 haft i uppdrag av regeringen (Jo2005/01602/NS samt L2011/01078/JFS) att verka för att förhandlingar genomförs mellan Handölsdalens, Idre, Mittådalens, Ruvhten Sijte och Tåssåsens samebyar och å andra sidan berörda markägare i Härjedalen avseende upplåtelse av rätt till bete av ren. I denna rapport redogör vi för processen och uppnådda resultat och slutredovisar härmed Jordbruksverkets arbete med uppdraget.

Svante Nilsson
Landsbygdsanalysenheten

Sammanfattning

Jordbruksverket fick år 2005 i uppdrag av regeringen att verka för att förhandlingar genomförs mellan samebyarna i Härjedalen och dessa byars respektive markägare. Syftet är att försöka uppnå civilrättsliga nyttjanderättsavtal (arrendeavtal). Uppdraget har utförts efter samråd med Länsstyrelsen i Jämtlands län och Skogsstyrelsen.

Förlorad renbetesrätt

Genom en dom i Svegs Tingsrätt år 1996 befanns de samebyar som är verksamma inom Härjedalen sakna lagfäst rätt till vinterbete inom betydande arealer inom detta område. Denna dom vann efter överklaganden laga kraft år 2004. Då lagfäst betesrätt härmed saknades så blir samebyarna därmed hänvisade till att genom civilrättsliga avtal med markägarna arrendera till sig denna rätt.

Förhandlingar

En medlingsgrupp bildades av en representant från vardera Jordbruksverket (ordförande), Länsstyrelsen i Jämtlands län och Skogsstyrelsen för utförande av uppdraget. Förhandlingar skedde under ledning av medlingsgruppen mellan delegationer som representerade samebyar respektive markägare. Uppdraget avser alla slag av betesmark för ren även om förhandlingarna företrädesvis har avsett avtal för arrende av vinterbetesmark för ren.

Arrendeavtal för renbete på 210 000 hektar

Genom förhandlingarna har vinterbetesavtal tecknats för sammanlagt cirka 187 000 hektar med ägarna till sammanlagt cirka 1 550 fastigheter. Vad gäller barmarksbetesavtal har genom förhandlingarna tecknats avtal för sammanlagt cirka 23 000 hektar med ägarna till drygt cirka 70 fastigheter. Sammanlagt har således hittills avtal tecknats för cirka 210 000 hektar betesmark med ägarna till drygt cirka 1 600 fastigheter. Därtill har villkor i avtal omfattande ytterligare cirka 130 000 hektar omförhandlats inom det så kallade reservbetesområdet, vilket innebär att tillgången till vinterbete för ren har säkrats för ytterligare 130 000 hektar. Totalt omfattar de avtal som förhandlingsarbetet resulterat i ett samlat tillskott på cirka 340 000 hektar renbete.

6 mil renstängsel

Den överenskomna upplåtelse tiden i vinterbetesavtalen inleds en månad senare på året än vad som gäller enligt rennäringslagstiftningen – den 1 november istället för den 1 oktober. Detta förhållande krävde uppförande av ett cirka sex mil långt renstängsel för en sammanlagd kostnad på cirka sju miljoner kronor. Risk finns annars att renarna kommer in på de arrenderade markerna före den avtalade upplåtelse tidens början, vilket utgör en grund för uppsägning av avtalen. Medlingsgruppen initierade uppförandet av renstängslet och en lösning för finansiering.

Fortsatt förvaltning av avtalen

Det är viktigt att de inom uppdraget uppnådda resultaten blir föremål för en långsiktig förvaltning. Inom uppdragets ram har medlingsgruppen i denna fråga tagit inledande kontakter med Länsstyrelsen i Jämtlands län. Länsstyrelsen har därefter initierat ett arbete med att utreda förutsättningarna för en sådan förvaltning.

Innehåll

1	Inledning	5
1.1	Strävan efter en långsiktig lösning för renbetet i Härjedalen	5
1.2	Bakgrunden till renbetesproblematiken.....	6
1.3	Dom i Tingsrätten	6
1.4	Regeringsuppdrag	7
1.5	Finansiering	8
1.6	Medlingsgruppen.....	8
2	Förhandlingsarbetet	9
2.1	Medlingsgruppens handlingsprogram	9
2.2	Principfrågor i förhandlingarna	9
2.3	Gång i förhandlingarna	10
2.4	Arrendeavtal.....	11
3	Uppnådda resultat.....	13
3.1	Det större vinterbetesavtalet	13
3.2	Barmarksbetesavtalet	13
3.3	Vinterbetesavtalet med privata markägare inom reservbetesområdet.....	13
3.4	Ändring av förlikningsavtalet inom reservbetesområdet	14
3.5	Renstängsel	14
3.6	Komplikationer till följd av förslaget till ny renskötselkonvention med Norge	15
3.7	Summering.....	16
4	Summerade erfarenheter	17
4.1	Noteringar till efterföljande förvaltning	17
4.2	Omdöme från skogsägarföreningen Mellanskog.....	18
4.3	Medlingsgruppens lärdomar	18
	Bilaga Karta betesområden i Härjedalen.....	19

1 Inledning

I denna rapport redovisas arbetet med förhandlingsuppdraget rörande en långsiktig lösning på tillgången till renbete i Härjedalen, samt något om det fortsatta arbetet med förhandlingar om ytterligare arrendeavtal och förvaltningen av de upprättade arrendeavtalen.

1.1 Strävan efter en långsiktig lösning för renbetet i Härjedalen

Det första regeringsuppdraget erhöll Jordbruksverket år 2005 och detta beslut har följts av ett antal ytterligare beslut och utvidgningar av uppdraget. Inledningsvis skedde skriftliga avrapporteringar till Regeringskansliet. Dessa rapportkrav togs dock bort relativt snart.

Målet för medlingsgruppens arbete har varit att åstadkomma en långsiktigt hållbar lösning av betesproblematiken i Härjedalen genom att medverka till civilrättsliga avtal mellan de berörda parterna. Dessa parter är främst samebyarna i området och de av ren-betesbehovet berörda markägarna. Målet för dessa avtal är inte minst att undvika de för samtliga inblandade parter vanligen både dyrbara och tidsödande domstolsprocesserna och andra former av tvister samt att åstadkomma ett närmande mellan de två aktuella glesbygdsnäringarna – rennäring och skogsnäring. Medlingsgruppen ser avtalen som en väg för att bidra till förbättrade förutsättningar för en mer konstruktiv dialog mellan två utpräglade glesbygdsnäringsgrupper. Avtalen medför vidare en ökad förutsägbarhet i rennäringens markanvändning vilken, förutom för rennäringen självt, också är positiv för den långsiktiga planeringen inom främst skogsnäringen.

Ett långsiktigare utnyttjande av renbetet inom Härjedalen genom slutandet av arrendeavtal medför dessutom ett lägre betesutnyttjande per arealenhet, vilket är positivt för både rennäring och skogsnäring. Genom en passus i arrendeavtalen får inte antalet renar i samebyn ökas utöver det högsta antal renar som av Länsstyrelsen var fastställt vid tiden för avtalets tecknande. Denna reglering ska förhindra att en ökad renbetesareal leder till ett ökande antal renar.

Inledningsvis bör också framhållas att grundläggande för genomförandet av uppdraget har varit inriktningen att som medlare främst söka lösningar som ligger mellan parternas olika uppfattningar. Vi har grundat våra olika bedömningar som medlare i förhandlingarna inom uppdraget på dels vår förhandlingsvana och våra insikter i rennäring och skogsbruk, dels på en grundläggande respekt för parternas uppfattningar i de centrala frågeställningarna. En annan inställning vid genomförandet av uppdraget hade omöjliggjort uppbyggandet av förtroendet, dels mellan parterna och dels mellan parterna och medlarna, vilket krävs för att i förhandlingar kunna uppnå långsiktigt hållbara avtal.

1.2 Bakgrunden till renbetesproblematiken

Renbetessituationen i Härjedalen hade varit problematisk redan under en lång tid före det att Tjernobyolyckan inträffade år 1986. Den problematiska situationen accentuerades dock betydligt genom att denna olycka och de därpå följande statliga besluten rörande främst gränsvärden för livsmedel, förorsakade en dramatisk minskning av efterfrågan på renkött. Antalet renar och därmed även behovet av betesmarker ökade således därmed också dramatiskt genom att efterfrågan på renkött i stort sett försvann. Utslaktningar för att begränsa det dramatiskt ökade antal renar genomfördes inte i någon större utsträckning.

Det ökade antalet renar har också, enligt främst uppfattningar inom markägarsidan, resulterat i en ökande risk för skador på växande skog och då för främst plantskog orsakade av alltför kraftig renbetning. Det ökade antalet renar har också, enligt vissa företrädare för markägarsidan, resulterat i en ökande frekvens av störningar på jakten, inte minst den för många privata markägare viktiga älgjakten. Det har i samband med förhandlingarna inte bara redovisats rent näringsmässiga bekymmer till följd av betesproblemen och det ökade antalet renar, utan också motsättningar av mer privat karaktär såsom fall av öppen osämja mellan representanter för de olika näringarna.

1.3 Dom i Tingsrätten

De försvårade motsättningarna näringarna emellan ledde slutligen till en domstolsprocess rörande rätten till renbete på ett större antal fastigheter i Härjedalen. Genom ett domslut år 1996 i Svegs Tingsrätt så befanns rennäringen sakna lagfäst betesrätt på de fastigheter som berördes av tvisten. Domen fastställdes av Hovrätten i Nedre Norrland år 2002 och vann slutligen laga kraft år 2004 genom att Högsta domstolen inte beviljade det sökta prövningstillståndet. Storskogsbruket hade inledningsvis ingått i domstolsprocessen, men trädde senare ur denna och slöt ett förlikningsavtal med de aktuella samebyarna som i korthet innebär att bolagens marker inom området kostnadsfritt upplåts till vinterbete för ren.

En väsentlig fråga i samband med domen är mer exakt vilka fastigheter som omfattas av domen. Det har från främst vissa samiska bedömare från tid till annan hävdats att det endast är de fastigheter som formellt ingår i domen som blir påverkade av denna dom. Slutsatsen i domen att ingen lagfäst betesrätt skulle föreligga, skulle således endast avse de i domen formellt ingående fastigheterna. Arrendavtal för att tillförsäkra rennäringen fortsatt tillgång till bete är enligt detta synsätt endast aktuella för de i domen formellt ingående fastigheterna och inte för det stora antal fastigheter i området som formellt stod utanför domen. För sitt eget ställningstagande i denna för betesförhandlingarna mycket centrala fråga så tar medlingsgruppen stöd i den uppfattning rörande domens geografiska omfattning som framkommer i (SOU 2006:14) ”Samernas sedvanemarker – Betänkande av Gränsdragningskommissionen för renskötselområdet”.

I denna utredning anges under avsnittet ”Den yttre gränsen för renbetet” följande rörande domen i Svegs Tingsrätt:

”Gränsdragningskommissionen saknar befogenhet att rubba det laga kraftvunna domslutet. Det gäller visserligen formellt enbart till förmån för ägarna till de fastigheter som berördes av tvisten men domskälen är sådana att de omfattar även andra fastigheter inom kommunen. Vår slutsats är därför att samebyarna saknar en på urminnes hävd grundad renskötselrätt till vinterbetesmarker i hela Härjedalen.”

Medlingsgruppen har därför i sitt förhandlingsarbete utgått i från att frågan om arrendeavtal inte kan begränsas till bara de fastigheter som formellt ingår i domen. De fastigheter inom Härjedalen som inte formellt ingår i domen bör därmed likabehandlas med de fastigheter som formellt ingår i domen vad gäller frågor om arrendeavtal för renbete.

1.4 Regeringsuppdrag

Regeringen gav den 1 september år 2005 uppdraget (Jo2005/1602) till Statens jordbruksverk att efter samråd med Skogsstyrelsen och Länsstyrelsen i Jämtlands län att:

”... utreda förutsättningarna för samt verka för att förhandlingar genomförs mellan å ena sidan Handölsdalens, Idre, Mittådalen, Ruvhten Sijte och Tåssåsens samebyar och å andra sidan berörda markägare i Härjedalen avseende upplåtelse av rätt till vinterbete av ren.”

Vidare gavs Skogsstyrelsen i samma beslut i uppdrag att i samråd med Statens jordbruksverk och Länsstyrelsen i Jämtlands län:

”... att utreda och lämna förslag på skäliga arrendeavgifter för upplåtelse av rätt till vinterbete för ren i Härjedalen. I det ligger inte frågan om ersättning vid skador på växande skog.”

Det förstnämnda uppdraget avrapporterades och förnyades därefter vid ett antal tillfällen genom i sak i stort sett likalydande regeringsbeslut. Det för vårt uppdrag nu gällande regeringsbeslut fattades den 28 april år 2011 (dnr L2011/1078). De förändringar av uppdraget som skett över tiden har varit att några krav på formella rapporter till regeringen inte förekommer i de senare besluten samt att regeringen i beslutet den 28 april år 2011 också ändrar uppdraget från att enbart avse ”vinterbete för ren” till att istället avse ”bete för ren”. Detta sker efter en framställning från medlingsgruppen då det under uppdragets genomförande blivit uppenbart för gruppen att även barmarksbetet måste ingå som en komponent i en långsiktig lösning av renbetesproblematiken i Härjedalen.

I rapporten från Skogsstyrelsen om skälig arrendeavgift för upplåtelse av rätt till vinterbete för ren, vilken lämnades under slutet av år 2005, framgår sammanfattningsvis att en sådan avgift kan variera mellan 0,54 kr/hektar och år till 2,72 kr/hektar och år. Denna variation beror främst på storleken på avräknings-

priset på renkött inklusive det statliga prisstödet för slaktat renkött och på fördelningen av renköttproduktionens ekonomiska utrymme för arrendebetaling mellan renägare och markägare. Det måste dock framhållas att vilken nivå som slutligen sätts i ett arrendeavtal främst är en förhandlingsfråga mellan parterna.

1.5 Finansiering

För att möjliggöra ingåendet av långsiktiga avtal mellan parterna har regeringen ställt ekonomiska medel till medlingsgruppens förfogande genom två olika beslut:

Regeringen anslog genom statsbudgeten för år 2006 och på förslag av medlingsgruppen ett belopp på 15 000 tkr för ersättning till de fastighetsägare som ingått arrendeavtal med sameby i Härjedalen om upplåtelse av vinterbete för ren. I beslut den 15 mars år 2012 beslöt regeringen (dnr L2012/60) att dessa medel också får användas till avtal för upplåtelse av bete för ren, det vill säga inte bara för vinterbete utan även för barmarksbete. Ersättningen till avtalstecknande markägare är engångsvis och ska motsvara det belopp som enligt förhandlingarna gäller som retroaktiv arrendavgift. Med retroaktiv arrendavgift avses den upplupna ersättning som utgörs av det årliga arrendebelopp som angetts gälla för arrendeavtalets första år och det antal år som förflutit mellan tingsrättens dom om rätten till vinterbete vann laga kraft och den tidpunkt då arrendeavtalen sändes ut för påtecknande.

Vidare har regeringen i statsbudgeten för år 2009 och för kommande år anslagit 750 tkr årligen för att, i enlighet med medlingsgruppens förslag, kunna användas för att finansiera de löpande arrendebetalingarna till högst 50 procent. Regeringen angav i statsbudgeten att det är angeläget att en finansiering av arrendeavtalen kommer till stånd och anser att den av medlingsgruppen föreslagna delfinansieringen är lämplig. De arrenderande byarna står således själva för minst 50 procent av de löpande arrendebetalingarna till markägarna. I senare beslut har regeringen, efter framställning från medlingsgruppen, medgivit att dessa medel också får användas för underhållet av det uppförda renstängslet (se avsnitt 3.5).

Vad gäller de direkta förhandlingskostnaderna så har dessa betalats med medel från Jordbruksverkets myndighetsanslag och de direkta personalkostnaderna för medlarna har respektive deltagande myndighet stått för.

1.6 Medlingsgruppen

Medlingsgruppen har bestått av:

- Svante Nilsson, Jordbruksverket, ordförande
- Kristina Jonsson, Länsstyrelsen i Jämtlands län
- Jörgen Sundin, Skogsstyrelsen Östersund (tidigare representerades Skogsstyrelsen av Leif Jougda, Vilhelmina)

2 Förhandlingsarbetet

2.1 Medlingsgruppens handlingsprogram

Medlingsgruppen inledde sin verksamhet i enlighet med då gällande regeringsuppdrag med förhandlingar rörande avtal för vinterbete. Medlingsgruppen blev dock ganska snart på det klara med att fler komponenter var nödvändiga för att kunna uppnå en långsiktig hållbar lösning på renbetesproblematiken i Härjedalen. Följande delar har därefter ingått i medlingsgruppens handlingsprogram:

- I. Arrendeavtal för vinterbete
- II. Arrendeavtal för barmarksbete
- III. Renstängsel för att kunna upprätthålla de upplåtelseperioder som finns angivna i arrendeavtalen
- IV. Förlikningsavtalet – ändring av regleringen av reservbetesområdet
- V. Förslaget till renskötselkonvention mellan Sverige och Norge – särskilt det i konventionsförslaget ingående områdesprotokollet

Se nedan för mer information om respektive punkt i handlingsprogrammet.

2.2 Principfrågor i förhandlingarna

En avgörande fråga i de inledande förhandlingarna var frågan om urminnes hävd till renbete och frågan om hur tingsrättens dom skulle tolkas rent geografiskt. Vad gäller frågan om tolkningen av den geografiska räckvidden av tingsrättens dom så hänvisas till resonemanget ovan i avsnitt 1.3. Slutsatsen av detta resonemang är för medlingsgruppens del att ingen åtskillnad ska göras mellan fastigheter som formellt ingår respektive fastigheter som inte formellt ingår i tingsrättsdomen vad gäller frågan om arrendeavtal för renbete inom Härjedalen.

I frågan om urminnes hävd till renbete och huruvida ett slutande av arrendeavtal skulle kunna innebära något medgivande från någondera sidan i denna principiellt viktiga och dessutom mycket eldfångda fråga, så har medlingsgruppen valt att betrakta arrendeavtal och urminnes hävd som två parallella men dock separata frågor. Det har i förhandlingarna och i samband med slutandet av arrendeavtalen varit helt nödvändigt att slå fast att dessa avtal inte innebär något ställningstagande rörande frågan om urminneshävd från någondera sidan.

Utan denna hantering av frågan om urminnes hävd till renbete hade förhandlingar om arrendeavtal inte varit möjliga att föra. Medlingsgruppen har därför sett på frågan om urminnes hävd till renbete som så att arrendeavtalen har som syfte att tillförsäkra rennäringsgruppen tillgång till renbete på de betesmarker där tingsrätten, enligt Gränsdragningskommissionens synsätt, fann att

lagfäst betesrätt inte förelåg. Dessutom gäller det att tillförsäkra skogsnäringen ordnade former för utnyttjandet av renbetet på utarrenderade marker samt att införa nödvändiga regler för ersättning av skador främst på växande skog. Den rättsliga frågan om urminnes hävd till renbete måste lösas på annat sätt. Detta synsätt har även parterna gemensamt skriftligen instämt i.

Medlingsgruppen har valt att inleda förhandlingarna med de tre samebyarna Mittådalen, Handölsdalen och Tåssåsen. Detta då medlingsgruppen vid en sammantagen bedömning fann att dessa tre byars renskötsel var ganska likartad till sin karaktär.

Förhandlingskontakter har vid upprepade tillfällen under främst åren 2018 och 2019 skett med den i regeringsuppdraget ingående samebyn Ruvhten Sijte. Denna sameby har dock förklarat sig inte vara intresserad av att teckna arrendeavtal för renbete. Denna sameby ingick också i den ursprungliga förhandlingsomgången som startade år 2005 men valde då att på eget initiativ lämna denna förhandling.

Sonderande förhandlingskontakter har också skett med den femte och sista byn inom regeringsuppdraget vilken är Idre sameby. Denna sameby har tillsammans med en för byns vinterbete dominerande markägare förklarat att byn avser att först försöka att lösa frågan om tillgången på vinterbete utan medverkan från medlingsgruppen. Medlingsgruppen har med anledning av detta meddelat parterna att återupptagna förhandlingar förutsätter en gemensam framställning från båda parter.

2.3 Gång i förhandlingarna

Ytterligare ett förhållande som påverkat förhandlingarnas upplägg är det stora antalet parter på fastighetsägarsidan. Redan tidigt kunde konstateras att de enskilda markägarna inte var beredda att ge fullmakt åt sina representanter i en förhandlingsdelegation att för deras del ingå arrendeavtal. Följden av detta ställningstagande är att samebyn som arrenderande part har fått sluta ett avtal med ägaren/ägarna till varje berörd fastighet. Förhandlingarna fick istället läggas upp på sådant sätt att förhandlingsdelegationer som representerat de två olika sidorna under medlingsgruppens ledning bedrivit förhandlingar i avsikt att uppnå ett förslag till avtal som de båda delegationerna sedan gemensamt kunde ställa sig bakom. De båda delegationerna rekommenderade därefter sina respektive uppdragsgivare att skriva under förslaget till avtal.

Bemanningen av rennäringens förhandlingsdelegation innebar inget större problem då byarna har en fast organisation med styrelse och ordförande. Bemanningen av fastighetsägarnas förhandlingsdelegation innebar dock större problem då något naturligt forum inte fanns att hämta representanter i från. Genom att från medlingsgruppen sida inleda ett samarbete med främst LRF Skogsägare och med skogsägarföreningen Mellanskog, så löstes dock detta problem efter ett tag.

Parallellt med förhandlingarna om innehållet i själva avtalet så pågick också samtal under medlingsgruppens ledning mellan parterna rörande vilka marker som samebyarna var intresserade av att arrendera.

Efter det att förhandlingsdelegationerna, under ledning av medlingsgruppen, enat sig om ett gemensamt förslag till avtal vidtog informationsrundor för att presentera detta förslag vid främst särskilda markägarmöten. Vid dessa informationsmöten har representanter för markägarnas förhandlingsdelegation och medlingsgruppen samverkat. Samebyarnas representanter har i hög grad själva omhändertagit informationen vid möten inom respektive by. Medlingsgruppen har dock medverkat genom att främst ställa olika kartmaterial till byarnas förfogande.

Inför genomförandet av informationsverksamheten skickade medlingsgruppen ut skriftlig information samt två exemplar av avtalet till samtliga markägare som finns i de markområden som samebyarna redovisat sig vara intresserade av att arrendera. Efter genomförandet av informationsmötena så har respektive markägare haft en viss tid på sig att överväga att skriva på sitt avtal och därefter återvända det nu ensidigt underskrivna avtalet. Markägare och samebyar har fått avtalen under förutsättningen "take it or leave it", det vill säga den enskilde markägaren eller den enskilda samebyn har inte kunnat uppnå förändringar i det gemensamma förslaget till avtal utan har endast haft att ta ställning till om förslaget skall accepteras eller förkastas.

De av markägarna underskrivna avtalen har därefter överlämnats till samebyarnas representanter för att byn ska kunna ta ställning till dessa erbjudna avtal. Samebyarna har hittills haft den principiella ståndpunkten att acceptera samtliga erbjudna avtal. Först efter det att en representant för samebyn också undertecknat avtalet så har ett avtal slutits.

2.4 Arrendeavtal

I och med att den laga kraftvunna tingsrättsdomen fann att lagfäst betesrätt saknades på de i av tvisten berörda markerna så återstår endast för rennärigen, åtminstone på en kortare sikt, att genom civilrättsliga avtal med de berörda markägarna tillförsäkra sig en fortsatt tillgång till detta renbete. Medlingsgruppen har utifrån denna bedömning utformat förslagen till arrendeavtal med utgångspunkt från främst avtal om nyttjanderätt till renbete hämtade från Norge, de få avtal om arrende av renbete som fanns i Sverige samt sedvanliga avtal om jordbruksarrende hämtade från Sverige. Det skulle föra för långt att i detta sammanhang i detalj gå igenom dessa avtal men nedan berörs kortfattat några av de mer väsentliga punkterna:

I. Upplåtelse tiden under året och avtalsperiodens längd

Upplåtelse tiden under året var en av de mer avgörande frågorna under förhandlingarna för både vinter- och barmarksbetesavtalen. För att uppnå en tillräcklig stabilitet i avtalen så bestämdes avtalsperiodens längd till perioder på fem år för både vinter- och barmarksbetesavtalen.

II. Skogsskadeersättning och skadeersättning för jordbruksgröda

Vid förhandlingarna framkom att införande av regler för ersättning av skador på främst växande skog var av avgörande vikt för markägarsidan. Även regler för ersättning av skador orsakade av renbetning på jordbruksgröda var angelägna att låta ingå i avtalet. Arrendeaftalen pekar ut Skogsstyrelsen respektive Länsstyrelsen i Jämtlands län som taxerare och värderare av dessa skador. Parterna förbinder sig genom avtalen att acceptera dessa skadetaxeringar och skadevärderingar samt att utan större dröjsmål fullgöra betalningen av den på detta sätt fastställda skadeersättningen.

III. Arrendepreis

Även detta har varit en mycket central förhandlingsfråga. Parterna stannade för 3 kr/ha och år jämte index (KPI) för vinterbetesavtalen och 8 kr/ha och år jämte index (KPI) för barmarksbetesavtalen. Arrendebeloppet för det senare tecknade vinterbetesavtalet inom reservbetesområdet sattes till vid detta avtals tecknande då gällande arrendenivå för det större vinterbetesavtalet. Anledningen till att arrendavgiften för barmarksavtalen i förhandlingarna blev 5 kr högre per hektar och år än motsvarande avgift för vinterbetesavtalen var främst farhågor hos markägarna för en ökad risk för störningar av älgjakt och annan jakt som faller inom barmarksavtalets årliga upplåtelse tid.

IV. Regler för uppsägning respektive för automatisk förlängning av avtalet på ny femårsperiod om uppsägning inför förlängning inte skett i rätt tid

Uppsägning under löpande avtal kräver att ett visst minsta antal markägare med sammanlagt en viss minsta sammanlagd areal säger upp avtalet samtidigt för att en sådan uppsägning ska bli giltig. Dessa regler har tillkommit för att ytterligare öka stabiliteten i avtalen.

V. Inrättande av en "Samverkansgrupp" i vinterbetesavtalet och en "Kontaktgrupp" i barmarksbetesavtalet

Samverkansgruppen är partsammansatt och leds av en representant för Länsstyrelsen i Jämtlands län. Kontaktgruppen är en partssammansatt undergrupp till Samverkansgruppen och rapporterar till denna. Dessa grupperingar har som främsta uppgift att vid regelbundna möten omhänderta förslag, synpunkter och klagomål från samebyar och markägare. Avsikten med skapandet av dessa grupper är att åstadkomma ett ökat ansvarstagande hos parterna i avtalen för den löpande förvaltningen av desamma.

3 Uppnådda resultat

3.1 Det större vinterbetesavtalet

Vinterbetesavtalet slöts år 2011 för byarna Mittådalen, Handölsdalen och Tåssåsen. Avtalet slöts för en avtalsperiod på fem år och förlängdes år 2015 för ytterligare en fem-årsperiod. Det skedde efter en utvärdering av avtalet som genomfördes gemensamt av parterna under ledning av medlingsgruppen. Vid förlängningen avstod endast en fastighetsägare med en areal understigande 10 hektar att förlänga sitt avtal. Avtalet omfattar i dagsläget cirka 138 000 hektar och cirka 1 000 fastigheter. Cirka 80 procent av aktuell areal är ansluten till avtalet. Arrendeavgiften är satt till 3 kronor/hektar och år jämte KPI-index. Den årliga upplåtelseperioden blev i förhandlingen satt till den 1/11–30/4 vilket innebär en tidsperiod som är en månad kortare än den vinterbetesperiod som följer av rennäringslagstiftningen för marker med lagfäst renbetesrätt.

3.2 Barmarksbetesavtalet

Barmarksbetesavtalet slöts år 2015 för Mittådalens sameby för en period av fem år. Avtalet avser ett mycket centralt betesområde för byn och detta område har under långa tider varit en betydande källa till problem, vilka i sin tur påverkat en stor del av det övriga renbetet i Härjedalen. Avtalet omfattar i dagsläget cirka 23 000 hektar och drygt cirka 70 fastigheter. Cirka 95 procent av aktuell areal är ansluten till avtalet. Arrendeavgiften sattes i förhandlingarna till 8 kronor/hektar och år jämte KPI-index. Den årliga upplåtelseperioden sattes till den 1/7–30/9. En av medlingsgruppen och parterna gemensamt genomförd utvärdering av detta avtal gjordes under sommaren år 2019. Inga uppsägningar har skett inför den nu aktuella avtalsförlängningen på fem år.

3.3 Vinterbetesavtalet med privata markägare inom reservbetesområdet

Sommaren år 2019 slöts vinterbetesavtal avseende de privata markägarna inom reserv-betesområdet. Avtalen slöts mellan Tåssåsens, Mittådalens och Handölsdalens samebyar och ägarna till cirka 550 fastigheter. Den sammanlagda arealen uppgår till cirka 49 000 hektar och avtalstidens längd är fem år. Arrendebeloppets storlek hämtades från vad som efter indexjusteringar gäller för det större vinterbetesavtalet ovan. Även i detta avtal sker en årlig justering av arrendebeloppet med tillämpning av KPI-index.

3.4 Ändring av förlikningsavtalet inom reservbetesområdet

När storskogsbolagen trädde ur processen i tingsrätten i Sveg så slöts ett förlikningsavtal mellan dessa bolag och de berörda samebyarna, se avsnitt 1.3. I detta avtal som till största delen handlar om mark som upplåtelsemässigt behandlas som ordinarie vinterbetesmark, så finns dock en särreglering för ett särskilt område som betecknas som ”reservbetesområdet”. Detta område kan enligt förlikningsavtalet endast användas som vinterbetesmark efter särskild överenskommelse mellan bolag och sameby och kräver då också en sådan överenskommelse i varje enskilt fall. Det har under arrendeförhandlingarna framkommit att det finns starka önskemål från berörda samebyar att få tillgång till detta särskilda område på samma villkor som gäller för övrig vinterbetesmark inom förlikningsavtalet. Reservbetesområdet omfattar storskogsbolagsmark som totalt uppgår till cirka 195 000 hektar. Några mindre bolag äger dessutom ytterligare cirka 10 000 hektar. Insprängda i dessa bolagsmarker finns dessutom cirka 70 000 hektar privatägd mark. Sammantaget uppgår således renbetesmarken inom reservbetesområdet till cirka 275 000 hektar.

Samebyarna och medlingsgruppen har inlett förhandlingar med de fyra storskogsbolagen som har mark inom reservbetesområdet. Hittills har överenskommelse om ändring av förlikningsavtalet nåtts med två storskogsbolag som sammanlagt äger cirka 130 000 hektar eller cirka 67 procent av skogen ägd av storskogsbolagen inom detta område. Återstår gör således att komma överens med de resterande två storskogsbolagen som äger cirka 65 000 hektar eller cirka 33 procent av storbolagsskogen inom detta område.

3.5 Renstängsel

I och med att upplåtelseperioden för vinterbetesavtalet sattes till att inledas en månad senare än den lagfästa vinterbetesperioden, så uppkom ett påtagligt behov av ett renstängsel för att förhindra att renarna på hösten kommer ned för tidigt på de arrenderade vinterbetesmarkerna. Skulle renarna komma ned för tidigt så utgör detta ett giltigt skäl för markägarna att säga upp sina avtal under löpande avtalsperiod, under förutsättningen av att en tillräcklig andel av de ingående fastigheterna och en tillräcklig andel av den anslutna arealen ingår i uppsägningen. Stängslet uppfördes under åren 2014–2015 på initiativ av medlingsgruppen och i regi av de tre berörda samebyarna.

Stängslet är cirka sex mil långt och uppförandekostnaden uppgick till cirka 7 000 tkr. Finansieringen har skett med medel från Samefonden samt medel från intrångs- och upplåtelsemedel från jakt- och fiskeupplåtelser. Denna finansiering utverkades med hjälp av medlingsgruppen.

Underhållsbehovet är på kort sikt relativt begränsat och kan inledningsvis finansieras med medel inom det årliga tillskottet på 750 tkr, som nämnts ovan. I den kommande förvaltningen av lösningarna för renbete i Härjedalen ingår att hitta en mer långsiktig lösning av underhållet. Medlingsgruppen har inlett detta arbete.

3.6 Komplikationer till följd av förslaget till ny renskötselkonvention med Norge

Renbeteskommissionen avgav år 2001 ett betänkande med förslag till en ny konvention om gränsöverskridande renskötsel mellan Norge och Sverige som även omfattade ett särskilt områdesprotokoll. Detta områdesprotokoll innehöll, till skillnad från vad som gällt vid tidigare konventioner, ett förslag till upprättande av konventionsområden som även berörde renskötseln i Jämtland och Härjedalen. Fortsatta förhandlingar mellan länderna ledde år 2008 till en enighet om utformningen av en konvention. Såsom ett första steg i antagandet av denna konvention så skrevs den under av ländernas jordbruksministrar detta år. Någon ratificering av konventionen i de båda ländernas respektive parlament har dock inte skett. Således har konventionen inte trätt i kraft.

Denna icke ratificerade konvention innebär att rennäringen i Härjedalen enligt områdesprotokollet förlorar vissa tidigare använda betesområden till den norska rennäringen samtidigt som vissa andra områden erhålls som kompensation. En, enligt medlingsgruppens bedömning, välgrundad uppfattning framförd av rennäringen i Härjedalen är att de betesområden som erhålls i kompensation varken vad gäller godhet eller välbelägenhet motsvarar de betesområden som kommer att förloras vid ett eventuellt genomförande av områdesprotokollet.

En ytterligare komplikation som i sammanhanget är av en stor betydelse är de upplåtelseperioder som det var möjligt för parterna att enas om i förhandlingarna om det arrendeavtal för vinterbete som träffades år 2011. När förslaget till renskötselkonvention gavs sin slutliga utformning år 2008 så förelåg inga arrendeavtal. Detta då det första av dessa avtal slöts först år 2011. Noteras bör också i sammanhanget att samebyarna i Härjedalen också redan inför konventionsförslagets utformning år 2008 starkt hade motsatt sig de förslag som ingår i områdesprotokollet.

Till skillnad från när upplåtelseperioden på vinterbetesmarkerna enbart styrdes av regleringen i rennäringslagen, så innebär nu istället arrendeavtalens upplåtelseperiod att ytterligare en månad måste förflyta innan nedflyttning kan ske till de nu genom avtal arrenderade vinterbetesmarkerna. Sammantaget innebär förslaget till områdesprotokoll och de vinterarrendeavtal som slöts år 2011 att ytterligare en månad måste tillbringas på ett genom förslaget till konvention nu påtagligt försämrat fjällbete. De senare slöts i ett läge utan en antagen ny konvention. Det är synnerligen angeläget, sett från medlingsgruppens synpunkt, att det övervägs förändringar i hur betesmarkerna för ren bör regleras i Härjedalen i ett eventuellt framtida områdesprotokoll.

Frågan om slutande av en ny renskötselkonvention med Norge bedöms idag som vilande varför medlingsgruppen under senare tid inte haft anledning att arbeta med frågor som har kopplingar till en eventuell ny konvention med Norge.

3.7 Summering

Förhandlingarna har resulterat i cirka 1 600 enskilda avtal med fastigheter med sammanlagt cirka 2 700 olika ägare. Följande sammanställning ger en bild av de arealer som medlingsgruppens arbete primärt berört.

Arrendeavtal	Areal
Vinterbete	138 000 hektar
Vinterbete reservbetesområdet, privata markägare	49 000 hektar
Barmarksbete	23 000 hektar
Total areal med slutna arrendeavtal	210 000 hektar
Vinterbete reservbetesområdet, förändrade villkor i förlikningsavtal med storskogsbolag ¹	130 000 hektar
Totalt tillskott av areal för renbete	340 000 hektar

¹ Kräver inte längre någon särskild överenskommelse i varje enskilt fall för att marken ska få användas för renbete, se avsnitt 3.4.

4 Summerade erfarenheter

4.1 Noteringar till efterföljande förvaltning

Det är viktigt att de inom uppdraget uppnådda resultaten blir föremål för en långsiktig förvaltning. Inom uppdragets ram har medlingsgruppen i denna fråga tagit inledande kontakter med Länsstyrelsen i Jämtlands län. Länsstyrelsen har därefter initierat ett arbete med att utreda förutsättningarna för en sådan förvaltning.

I det kommande arbetet med att förvalta lösningarna för renbete i Härjedalen noteras följande uppgifter, varav medlingsgruppen inlett arbetet med vissa av dem. Uppräkningen görs utan någon inbördes ordning.

- Förvalta det betydande antalet arrendekontrakt, främst avseende förändringar i ägandet orsakade av ägarbyten samt hantera administrationen av arrendebetalningarna. Det finns cirka 1 600 enskilda avtal med fastigheter med sammanlagt cirka 2 700 olika ägare.
- Underhålla det uppförda renstängslet och hitta en mer långsiktig finansiering av underhållet.
- Facilitera de partssammansatta samverkans- och kontaktgrupper som finns enligt avtalen. Syftet med grupperna är att utbyta information och att lösa uppkommande problem med kopplingar till avtalen på ett så tidigt stadium som möjligt. Härutöver har dessa grupper ansvaret för genomförandet av de tidigare nämnda partsgemensamma utvärderingarna som enligt avtalen ska föregå förlängningen av dessa avtal. I dessa grupper för konflikthantering har hittills medlingsgruppen lett verksamheten.
- Slutföra förhandlingarna för de cirka 65 000 hektar som återstår vad gäller förändring i förlikningsavtalet rörande storskogsbolagen inom reservbetesområdet.
- Då skogsbolaget Bergviks marker överlåtits till bolagets ägare under sommaren år 2019 behövs ett avstämningsarbete göras rörande dessa övertagande bolags långsiktiga inställning till förlikningsavtalet. Förlikningsavtalet ingick som ett villkor i överlåtelsen varför inga större problem förväntas.
- Sondera möjligheterna hos Samefonden och Kammarkollegiet rörande en omvandling av de skulder som de kontraktstecknande byarna har hos Samefonden i anledning av främst processen i Svegs Tingsrätt. Skäl för denna sondering är behovet av att tillförsäkra de aktuella samebyarna ett långsiktigt ekonomiskt fortbestånd som avtalspart.
- Återupptagna arrendeförhandlingar gällande samebyn Ruvhten Sijte bedöms av medlingsgruppen i dagsläget som mindre sannolika.

4.2 Omdöme från skogsägarföreningen Mellanskog

Avslutningsvis återges det omdöme om medlingsgruppens arbete och uppnådda resultat som skogsägarföreningen Mellanskog redovisar i ett till regeringen den 30 september år 2019 avgivet remissvar över förslaget till en konsultationsordning i frågor som rör det samiska folket. Skogsägarföreningen Mellanskog organiserar och företräder de privata skogsägarna inom bland annat Härjedalen. I remissvaret skrivs följande:

”Efter Härjedalsmålet följde långa och svåra förhandlingar som slutligen ledde fram till en lokal samförståndslösning som innebär att privata markägare upplåter sin mark med nyttjanderätt för renbete till samebyarna. Denna unika samförståndslösning fungerar väl. Dialogen och samarbetsklimatet mellan markägarna och de samebyar som ingått avtal är numera god.”

Resonemanget på denna punkt i remissyttrandet avslutas efter att ha avstyrkt förslaget i remissen med följande konstaterande:

”Den unika samförståndslösningen mellan markägarna och de samebyar som tecknat avtal behöver istället respekteras och vårdas.”

4.3 Medlingsgruppens lärdomar

Nedan berörs kortfattat några av de främsta lärdomarna som medlingsgruppen gjort under arbetet.

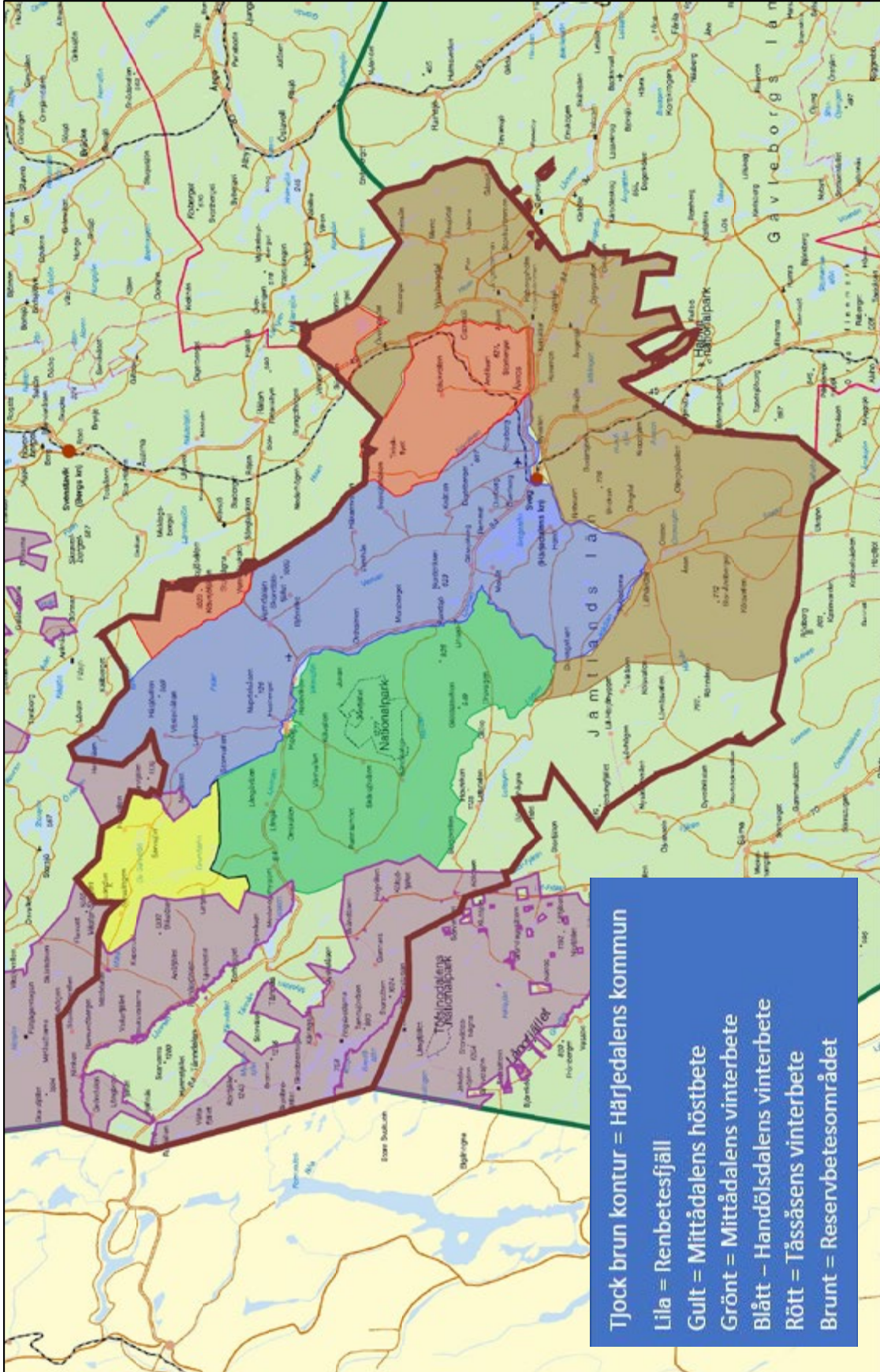
- Regional konfliktlösning mellan näringar är ofta en långdragen process. Det gäller att först kunna bygga upp ett förtroende dels mellan parterna sinsemellan, dels mellan å ena sidan parterna och å andra sidan medlarna. Förtroende tar allmänt sett mycket lång tid att bygga upp – men det kan raseras på ett enda ögonblick.
- Regionala konflikter mellan näringar består vanligen inte bara av ekonomiska motsättningar, utan innehåller också ofta – särskilt vid konflikter som varat under en längre tid – motsättningar av en mer personlig art. Dessa motsättningar kräver ett inte obetydligt förtroendekapital hos medlaren visavi parterna för att kunna lösas upp.
- För en framgångsrik medling så krävs, enligt våra erfarenheter, både en god förhandlingsvana och goda insikter i de berörda näringarna – i detta fall rennäring och skogsnäring
- För en framgångsrik medling måste medlarna vidare stå helt fria och obundna visavi de parter som medlingen avser. Medlarna måste också ha en genuin respekt och förståelse för båda parternas synpunkter i för konflikten centrala frågor.
- Viktigt är att som medlare ha utgångspunkten att i första hand söka lösningar som ligger mellan parternas egna ståndpunkter. Viktigt är också att som medlare ha en sådan överblick över problemområdet och parternas ståndpunkter att medlarna kan få parterna att ge och ta inom olika områden för att på så sätt få ihop olika större paket av för parterna intressanta kompromisslösningar.

Bilaga Karta betesområden i Härjedalen



Översiktskarta renbetesfjäll och avtalsområden hösten 2019

Kartans mittpunktskoordinat:
SWEREF99TM (N, E) 6894482, 429982
WG584 (Lat, Lon) 62,17572, 13,65539



Tjock brun kontur = Härjedalens kommun
Lila = Renbetesfjäll
Gult = Mittådalen höstbete
Grönt = Mittådalen vinterbete
Blått = Handölsdalens vinterbete
Rött = Tässäns vinterbete
Brunt = Reservbetesområdet

Kartprojektion: SWEREF99-TM
Bakgrundskartan ur allmännt kartmaterial
© Lantmateriet 109/2037.

Utskriftsdatum: 2019-12-19



Jordbruksverket
551 82 Jönköping
Tfn 036-15 50 00 (vx)
E-post: jordbruksverket@jordbruksverket.se
www.jordbruksverket.se