



- Strukturförändringen i Sverige mot allt färre men större gårdar förväntas fortsätta.
- De senaste tio åren har den svenska konsumtionen av ost ökat samtidigt som konsumtionen av mjölk och mjölkpulver minskat.
- EU:s mjölkproduktion var rekordhög 2014. Efter att mjölkkvoterna upphörde 1 april 2015 har produktionen ökat ytterligare.



# Marknadsöversikt – mjölk och mejeriprodukter

*Denna rapport beskriver och analyserar marknaden för mjölk och mejeriprodukter i Sverige, EU och världen. Den redogör för historisk produktion, konsumtion, handel och priser, och blickar även framåt med grund i prognoser gjorda av olika organisationer. Rapporten beskriver även de regelverk som rör mjölksektorn.*

*Rapporten inleds med en redogörelse av de senaste årens händelser i sektorn och en bedömning av mjölkbranschens framtida utveckling. Därefter kommer ett kapitel om mjölkmarknaden i Sverige. Efterföljande kapitel handlar om EU-marknaden, världsmarknaden och till sist jordbrukspolitiken.*

*Jordbruksverket uppdaterar marknadsöversikterna med några års mellanrum och den föregående upplagan publicerades 2012.*

Enheten för handel och marknad

Författare:

Ida Lingheimer

Eva Jirskog

Katarina Johansson

Åsa Lannhard Öberg

Marie Törnquist

Foto:

Lars-Anders Strandberg



# Sammanfattning

## Kraftigt prisfall på mjölk under 2015

Det svenska avräkningspriset på mjölk har fallit kraftigt under 2014 och 2015, efter en topp vid årsskiftet 2013/14. Från en toppnivå på 4 kr/kg var mjölkpriset som lägst nere på 3 kr/kg i augusti 2015. Sedan dess har priserna hämtat sig något.

Vi kan se samma utveckling i många EU-länder. Flera faktorer bidrar till de låga priserna:

- Priserna var påfallande höga under 2013, vilket ledde till att produktionen ökade i många länder. Den extra produktionen pressar nu priserna neråt.
- Ryssland stoppade importen av en lång rad livsmedel i augusti 2014. Marknaderna har ännu inte helt anpassat sig till att den marknaden fallit bort.
- De globala marknaderna har under flera år drivits av en stark efterfrågan i Kina. Den efterfrågan har mattats av den senaste tiden.
- EU avskaffade mjölkkvoterna under våren 2015. Produktionen har därefter ökat i flera viktiga producentländer.

## EU svarade med krisåtgärder

EU öppnade för privat lagring av mejeriprodukter (smör, ost och skummjölkspulver) i september 2014. Sverige har hittills lagrat in 945 ton ost.

EU har också infört ett särskilt krisstöd med anledning av det ryska importstoppet. Sverige valde att lägga hela stödet på mjölksektorn, och utnyttjar dessutom fullt ut möjligheten att komplettera EU-stödet med pengar från den svenska budgeten. Pengarna betalas ut i form av ett extra stöd per kilo levererad mjölk.

## Mjölproduktionen är tämligen stabil

Under 2015 uppgick den invägda kvantiteten mjölk i Sverige till 2,9 miljoner ton. Det är något mindre än året innan, men produktionen är trots det högre nu än den var under något av åren 2010-2013.

Antalet mjölkkor minskade under 2015, efter att ha varit stabilt under några år. Under 2015 fanns det drygt 338 000 mjölkkor i Sverige, vilket är en minskning med nästan två procent jämfört med året innan.

# Executive summary

## Sharp fall in milk price in 2015

The Swedish farm gate price fell sharply in 2014 and 2015. From a high of 4 SEK/kilo the price of milk fell to a lowest level of 3 SEK/kilo in August of 2015. Since then the price has recovered somewhat.

We can see the same trend in many EU countries. Several factors contribute to the low price:

- Remarkably high milk prices in 2013 led to increased production in many countries. The increased production is driving the price down.
- Russia stopped imports of a wide range of foods in August 2014. The markets have not yet fully adapted to this.
- The global markets have, for several years, been driven by a strong demand in China. The Chinese demand has slowed down recently.
- The European Union abolished the system with milk quotas in the spring of 2015. Since then the production has increased in several important producing countries.

## EU responded with emergency measures

The EU opened for private storage of dairy products (butter, cheese and milk powder) in September 2014. Sweden has, to date, stored 945 tons of cheese.

The EU has also introduced a crisis support due to the Russian import ban. Sweden chose to use its envelop entirely to support the milk sector and, in addition, makes full use of the possibility to supplement the EU support with money from the Swedish budget. The money is paid as an additional support per kilo milk delivered.

## Milk production is fairly stable

In 2015 the quantity of milk delivered to dairies in Sweden was 2, 9 million tons. This is slightly less than the previous year but production is higher now than it was in any of the years 2010 to 2013.

# Innehåll

1	Händelser på mejerimarknaden.....	9
1.1	Vad har hänt de senaste åren?.....	9
1.1.1	EU införde krisåtgärder .....	9
1.1.2	EU avskaffade mjölkkvoterna 2015.....	9
1.1.3	Kopplade stöd till både mjölk och nötkött i vissa länder .....	10
1.1.4	Nya handelsavtal .....	10
1.1.5	WTO förbjuder exportbidrag .....	10
1.2	Internationella prognoser och kommande händelser.....	10
1.2.1	Utvecklingen på mejerimarknaden enligt OECD/FAO.....	11
1.2.2	Utvecklingen på mejerimarknaden enligt kommissionen .....	12
1.2.3	EU förhandlar med USA om ett frihandelsavtal.....	13
2	Den svenska marknaden.....	14
2.1	Djurantal och mjölkföretag .....	14
2.2	Produktions- och strukturutveckling i Sverige.....	16
2.2.1	Företagen blir färre och större .....	16
2.2.2	Den svenska mjölkproduktionen minskar något.....	17
2.2.3	Strukturen i förädlingsledet.....	20
2.3	Sveriges produktion av mejeriprodukter .....	22
2.3.1	Produktionen av dryckesmjölk minskar .....	23
2.3.2	Grädde och syrade matlagningsprodukter har ökat .....	23
2.3.3	Ostproduktionen minskar .....	24
2.3.4	Mindre smör, mer bredbara fetter.....	25
2.3.5	Produktionen av mjölkpulver har ökat på senare år.....	25
2.3.6	Produktionen av yoghurt och fil minskar .....	26
2.4	Konsumtionen av mejeriprodukter i Sverige .....	27
2.5	Sveriges utrikeshandel.....	27
2.5.1	Vi importerar allt mer mejeriprodukter.....	27
2.5.2	Exporten har ökat för flera produkter .....	28
2.5.3	Liten handel med mjölk och grädde .....	29
2.5.4	Ökande produktion och export av mjölkpulver.....	30
2.5.5	Hårdnande konkurrens för syrade produkter .....	31
2.5.6	Ökad import av smör och smörbaserade fetter .....	32
2.5.7	Sverige tappar marknadsandelar för ost.....	33
2.6	Priser i Sverige.....	34
2.6.1	Butikspriset ökar, avräkningspriset följer inte med .....	34
2.6.2	Priserna på mjölkprodukter ökar .....	35
2.7	Ekologisk produktion.....	37
2.7.1	Antalet nötkreatur minskade under 2014.....	37
2.7.2	Ekologiska mjölkprodukter .....	37

<b>3</b>	<b>EU-marknaden</b>	<b>39</b>
3.1	Produktionen av mejeriprodukter i EU	39
3.2	Strukturen i mjölk- och mejerisektorn	39
3.2.1	Mjölkinvägningen har ökat på senare år	40
3.2.2	Stora skillnader i avkastning per ko	41
3.2.3	Antalet mjölkkor minskar något	41
3.3	Produktion av mjölk och mejeriprodukter	42
3.4	EU:s självförsörjningsgrad för mejeriprodukter	45
3.5	Konsumtionen av mejeriprodukter i EU	46
3.6	EU:s handel	47
3.6.1	Handel inom EU	47
3.6.2	Handel med länder utanför EU	47
3.7	EU:s priser på mejeriprodukter	50
3.7.1	Avräkningspriser i Europa	50
3.8	Aktuell utveckling på marknaden	51
3.8.1	Rysslands och Kinas handel påverkar priset	51
<b>4</b>	<b>Världsmarknaden</b>	<b>53</b>
4.1	Global produktion	53
4.1.1	Den globala produktionen av mjölkprodukter ökar	54
4.2	Global konsumtion	56
4.3	Världshandeln	61
4.4	Priser	62
<b>5</b>	<b>Jordbrukspolitiken</b>	<b>65</b>
5.1	Marknadsreglering	65
5.1.1	Offentlig intervention av skummjörkspulver och smör	66
5.1.2	Stöd till privat lagring av smör, skummjörkspulver och ost	67
5.1.3	Krisåtgärder	67
5.1.4	Stöd för mjölk och vissa mejeriprodukter till skolelever	68
5.1.5	Säljfrämjande åtgärder	69
5.1.6	Handelsnormer	69
5.2	Gränsskydd	70
5.3	Jordbrukarstöd	73
5.3.1	Gårdsstöd och förgröningsstöd	73
5.3.2	Nötkreatursstöd	73
5.3.3	Djurvälfärdsersättning för mjölkföretag	74
5.3.4	Stöd via landsbygdsprogrammet	74
5.3.5	Kompensationsstöd och nationellt stöd i Norra Sverige ges till regioner med särskilda svårigheter	74
5.4	Övriga regler	74
5.4.1	Nötkreatur måste gå på bete en viss tid	75
5.4.2	Restriktiv användning av antibiotika	75
5.4.3	Striktare hormonregler än andra EU-länder	76
5.4.4	Branschen har valt att undvika GMO-foder	76

# 1 Händelser på mejerimarknaden

Det här kapitlet ger en överblick av historiska händelser på marknaden, och avslutas med tänkbara utvecklingsvägar för sektorn på lite längre sikt.

## 1.1 Vad har hänt de senaste åren?

Situationen på marknaden för mjölkprodukter har varit pressad de senaste åren. Det beror på flera olika saker:

- De globala priserna var höga under 2013. Det ledde till en hög global produktion under 2014 och 2015, vilket pressar priserna neråt.
- Den kinesiska ekonomin utvecklas inte lika snabbt som tidigare. Det betyder att marknaderna inte längre drivs av en snabbt ökande kinesisk import av mejeriprodukter.
- Ryssland stoppade importen av mjölkprodukter från EU och en del andra länder i augusti 2014.
- EU avskaffade mjölkkvoterna den 1 april 2015.

### 1.1.1 EU införde krisåtgärder

I augusti 2014 stoppade Ryssland importen av många livsmedelsprodukter från EU och flera andra länder. Det här fick konsekvenser för flera olika produkter på EU-marknaden.

Mejerisektorn är den produktionsgren inom EU som påverkats mest av importstoppet, och priserna på mjölk och mejeriprodukter har fallit kraftigt. Den 5 september 2014 beslutade EU-kommissionen om särskilda krisåtgärder för mejerisektorn. Åtgärderna omfattade krisstöd till Estland, Lettland, Litauen och Finland, förlängd interventionsperiod för smör och skummjörkspulver samt utökade åtgärder för privat lagring av smör, skummjörkspulver och ost.

Man bör dock komma ihåg att marknaderna är flexibla. När den ryska marknaden föll bort började aktörerna leta efter andra köpare, och ju längre tiden går desto mer kommer marknaderna att anpassa sig till den nya situationen.

### 1.1.2 EU avskaffade mjölkkvoterna 2015

Den första april 2015 upphörde systemet med mjölkkvoter inom EU. EU införde mjölkkvoter 1984 som en åtgärd för att komma tillrätta med ett stort mjölköverskott och de som överskred fick straffavgift. Under 2004 togs beslut om att avsluta kvotssystemet den 31 mars 2015, och 2008 fattades ett beslut som innebar att kvoterna gradvis skulle höjas för att underlätta övergången till en fri marknad för producenterna. Den tillåtna volymökningen var 2 procent första året, för att därefter öka med 1 procent varje år fram till 2014. EU-kommissionens utredning som gjordes 2014 kom fram till att marknaden inte kommer att påverkas påtagligt av att kvoterna avskaffas. Ytterligare en utredning om kvotavvecklingens effekter kommer att genomföras 2018.

EU-produktionen ökade redan innan kvoterna var helt avskaffade. Mjölkinvägningen inom EU ökade med 2,7 procent, eller nästan 3,9 miljoner ton, under kvotåret 2014/15 jämfört med föregående kvotår. Under perioden januari-november 2015 ökade produktionen med 2,2 procent jämfört med motsvarande period 2014. Ökningen

motsvarar cirka 3 miljoner ton. Nederländerna, Irland och Tyskland står för ca 64 procent av produktionsökningen.

### 1.1.3 Kopplade stöd till både mjölk och nötkött i vissa länder

I den senaste reformen av EU:s jordbrukspolitik fick alla länder möjlighet att koppla en del av stöden till produktion av vissa produkter. De flesta medlemsländerna har valt att koppla stöd till nötkreatur av mjölk- eller köttträs. 24 av 28 medlemsländer har infört stöd till nötkreatur och 18 av 28 har infört kopplade stöd till mjölkproduktion. Stöden kan vara generella (som i Sverige) och riktas till alla nötkreatur. I vissa länder har man mer riktade stöd som exempelvis till betande nötkreatur (Nederländerna), handjur, stöd med kvalitetskrav eller stöd riktade mot vissa regioner.

Stöden påverkar sannolikt produktionsekonomin på djurgårdarna i EU, men det är svårt att överblicka vilka effekter de olika ländernas olika stödkonstruktioner kommer att ge.

### 1.1.4 Nya handelsavtal

EU och Kanada slöt nyligen ett handelsavtal, CETA, som bland annat rör jordbruksprodukter. Avtalet började förhandlas 2009 och skrevs under 2014, men har ännu inte börjat tillämpas. Eftersom Kanada anser att den inhemska mjölksektorn är känslig för importkonkurrens så har mjölk och mejeriprodukter nästan helt uteslutits ur avtalet. Det huvudsakliga undantaget från detta är ost, där EU har fått utökade tullkvoter vid export till Kanada.

Norge är den största exportdestinationen utanför EU för svenska jordbruksprodukter och livsmedel. Genom åren har EU slutit ett antal handelsavtal med Norge som omfattar dessa produkter. Avtalen är dock långt ifrån heltäckande och Norge tillämpar fortfarande höga importtullar, inte minst på mjölk- och mejeriområdet. Trots detta uppgick Sveriges export av mjölk- och mejeriprodukter till Norge till nästan 200 miljoner SEK 2014<sup>1</sup>, där de största produktkategorierna utgjordes av yoghurt och glass

### 1.1.5 WTO förbjuder exportbidrag

I slutet av 2015 kom WTO:s medlemsländer överens om att exportbidrag inte längre ska få användas. Vissa länder får några år på sig att fasa ut bidragen, men för EU gäller förbudet redan från 2016.

Förbudet får ingen direkt effekt för EU, eftersom unionen inte använt sig av exportbidrag för mejeriprodukter på flera år.

## 1.2 Internationella prognoser och kommande händelser

Flera organisationer tar fram troliga scenarier för världsmarknadens utveckling, och i detta kapitel redogörs för de viktigaste slutsatserna för mejerisektorn i OECD:s och FAO:s<sup>2</sup> gemensamma ”Outlook” och EU-kommissionens framåtblick. Prognoser, framtidsscenarier och framåtblickar bör användas med viss försiktighet och ska inte tolkas som absoluta sanningar.

---

1 Statistiska centralbyrån

2 OECD: Organisationen för ekonomiskt samarbete och utveckling, FAO: FN:s livsmedels- och jordbruksorganisation

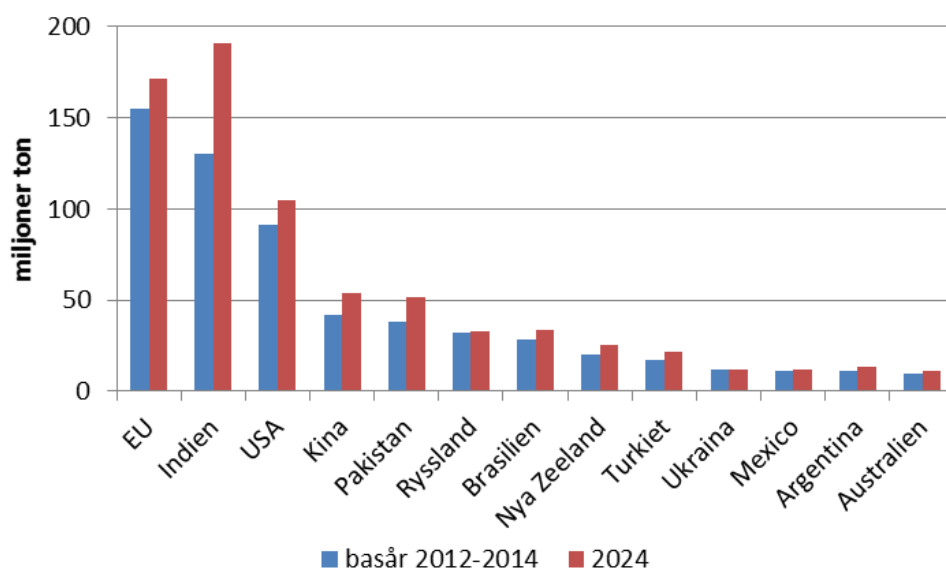
## 1.2.1 Utvecklingen på mejerimarknaden enligt OECD/FAO

OECD och FAO räknar med att världsmarknadspriserna på mejeriprodukter sjunker i reala termer under de kommande tio åren, men ändå kommer att ligga på en högre nivå än vad som var fallet för tio år sedan. Produktion och konsumtion ökar i ungefär samma takt. Ökningen kommer framför allt i u-länderna.

Världsmarknadspriset kommer att påverkas av hur produktion och efterfrågan utvecklas i Kina, som idag är mycket importberoende. Erfarenheten visar att förändringar i dessa variabler kan slå igenom kraftigt på världsmarknaderna.

Att EU avskaffar mjölkkvoterna väntas däremot inte få någon större effekt på världsmarknadspriserna, och bedömningen är också att EU:s genomsnittliga avräkningspris kommer att stabilisera sig 2017 på en något högre nivå än 2015.

Den globala mjölkproduktionen väntas öka med 1,8 procent per år till cirka 932,9 miljoner ton 2024. Detta är en liten avmattning i tillväxttakten jämfört med de tio senaste åren. Ökningen sker till 75 procent i utvecklingsländer och beror på en kombination av förbättrad avkastning och större besättningar. De mest expansiva marknaderna finns i Mellanöstern, i västra Asien och i Afrika. Produktionen i Indien och Afrika kommer att öka mest, medan den årliga ökningen för EU beräknas till 2,3 procent. Indien förväntas vara världens största mjölkproducent 2024, med en mjölkproduktion som överstiger EU:s. Den största delen av produktionen kommer troligen att konsumeras inom landet.



**Figur 1.1** Prognos för mjölkproduktionen i världen 2024 jämfört med ett snitt för 2012-2014, miljoner ton

*Forecast for the global milk production in 2024 compared to basic years 2012-2014, million tons*

*Källa: OECD-FAO Agricultural Outlook*

Cirka 70 procent av världens mjölkproduktion används till färska produkter och andelen väntas öka. Konsumtionen av färska mejeriprodukter är högst i de utvecklade länderna, vilket bland annat hänger samman med bättre möjligheter till kylförvaring. Prisnivån på olika mejeriprodukter spelar dock också en roll, och förädlingsgraden

påverkar produktpriset. Skillnaderna i konsumtionen mellan utvecklade länder och utvecklingsländer är störst för ost, där konsumtionen per person och år är mer än tio gånger så hög i utvecklade länder med 11,9 kg mot 0,8 kg i utvecklingsländer. Prognosen pekar på att denna skillnad kommer att öka ytterligare till 2024, då konsumtionen beräknas uppgå till 13,2 respektive 0,9 kg.

Den globala handeln med mjölkprodukter väntas öka. Handeln med vassle, helmjölkspulver och skummjölkspulver förväntas öka med över 2 procent årligen, medan ökningen av handeln med ost och smör väntas uppgå till 2 respektive 1,5 procent årligen. Exporten av mejeriprodukter kommer i växande grad att koncentreras till en handfull länder: USA, EU, Nya Zeeland, Australien och Argentina. Nya Zeeland är idag världens största exportör av smör och helmjölkspulver, medan EU är världens största exportör av ost och skummjölkspulver.

De stora importörerna av ost är Japan, USA, Ryssland och Kina. Importen är idag störst till utvecklade länder, men utvecklingsländerna väntas öka sin import under perioden. Ryssland är idag den största importören av smör, men i takt med att den inhemska produktionen ökar minskar importbehovet. Kina fortsätter att vara en viktig exportmarknad, trots att landet satsar på att öka sin inhemska mjölkproduktion och väntas ha en svagare ekonomisk utveckling än tidigare.

### **1.2.2 Utvecklingen på mejerimarknaden enligt kommissionen**

EU-kommissionen gör årligen en så kallad framåtblick för jordbrukssektorns utveckling. Kommissionen tror inte att det kommer att produceras några stora överskott av mejeriprodukter inom EU under 2015 och 2016, trots den ökade mjölkproduktionen 2014 och avskaffandet av kvoterna den 31 mars 2015. Kommissionen tror att det är rimligt att omkring 50 % av den tillkommande mjölkproduktionen fram till 2025 kommer att processas till pulver och omkring 30 % till ost. Pulvret exporteras medan osten till stor del konsumeras inom EU.

I kommissionens scenario stiger avräkningspriserna långsamt under 2016 och 2017 följt av några år med stabil prisnivå. Fram emot 2025 väntar EU-kommissionen åter nivåer liknande 2013 och början av 2014, dvs. höga priser.

Enligt EU-kommissionens prognos fortsätter avkastningen per ko successivt att öka i EU. För EU-13<sup>3</sup> är avkastningen idag fortfarande relativt låg med cirka 5 000 kg/ko i genomsnitt, och invägningen i dessa medlemsländer väntas öka till cirka 6 500 kg/ko till 2025. För denna grupp av medlemsländer beror den ökade avkastningen framför allt på förbättrat avelsarbete. För EU-15<sup>4</sup> bedöms avkastningen öka från dagens cirka 7 300 kg/ko till 8 000 kg/ko under samma period. Kommissionen dubblade i stort sett prognosen för EUs nya medlemsstaters produktionsökning till 2025 från prognosen föregående år.

Mjölkproduktionen förväntas öka mest på Irland och i Polen, Danmark, Estland och Lettland. I Finland, Sverige och Grekland tror kommissionen att mjölkproduktionen kommer att fortsätta att minska, medan ökade investeringar i bland annat Storbritannien och Ungern vänder trenden med minskande mjölkproduktion.

---

3 EU-N13 är de medlemsstater som anslutit sig 2004 eller senare.

4 EU-15 är de länder som var medlemmar före 2004

### 1.2.3 EU förhandlar med USA om ett frihandelsavtal

EU förhandlar sedan några år tillbaka med USA om ett frihandelsavtal, det så kallade TTIP-avtalet<sup>5</sup>. Förhandlingarna omfattar en större handelsvolym (cirka en tredjedel av världshandeln) och en större andel av världsekonomin (cirka hälften) än någon annan frihandelsförhandling som EU någonsin har bedrivit.

Avtalet, om det går i lås, förväntas stärka EU:s ekonomi via ökade exportintäkter till 2027 med upp till 120 miljarder euro<sup>6</sup>. Förhandlingarna har under senare tid rört sig relativt långsamt framåt och det är i dagsläget oklart när avtalet kan vara färdigt. USA tog 2014 emot omkring 14 procent av EU:s export av jordbruksprodukter och livsmedel till ett värde av 15,5 miljarder euro<sup>7</sup>. Ungefär hälften av produkterna passerar gränsen tullfritt<sup>8</sup>. Handeln i andra riktningen är något mindre omfattande värdemässigt och uppgick till 10 miljarder euro 2014<sup>9</sup>.

Ett av EU:s offensiva intressen i förhandlingarna är ett ökat marknadstillträde för just mejeriprodukter.

---

5 TTIP står för Transatlantic Trade and Investment Partnership, eller transatlantiskt partnerskap för handel och investeringar på svenska.

6 "Reducing Transatlantic Barriers to Trade and Investment – An Economic Assessment", Centre for Economic Policy Research, 2013

7 Eurostat

8 EU-kommissionen, [www.jordbruksverket.se/download/18.7b274b1514b0905495f965be/1421831082968/John+Clarke%2C+EU-kommissionen.pdf](http://www.jordbruksverket.se/download/18.7b274b1514b0905495f965be/1421831082968/John+Clarke%2C+EU-kommissionen.pdf)

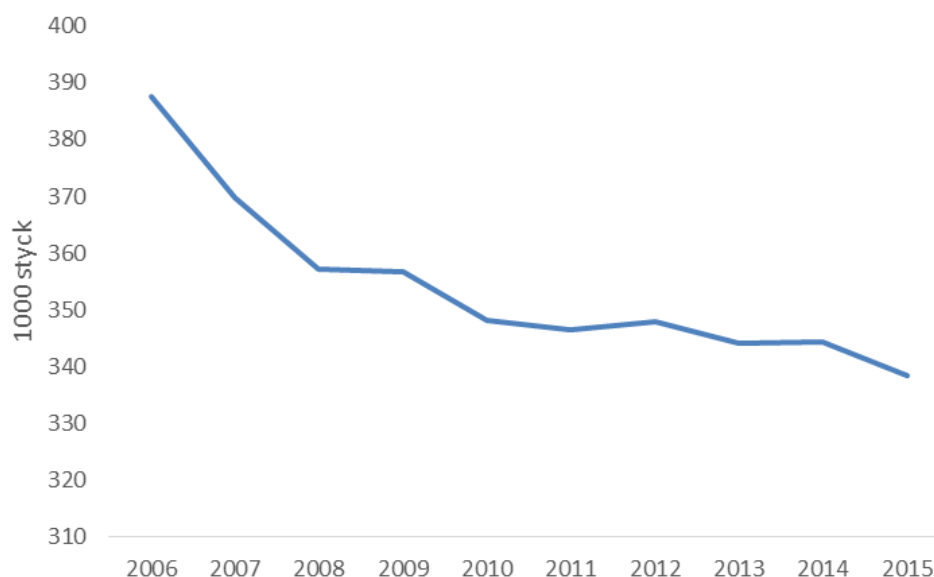
9 Eurostat

## 2 Den svenska marknaden

Sverige har en lång tradition av mjölkproduktion - det syns i vår diet, i våra traditioner och till och med i talspråk som ”Gråt inte över spilld mjölk”, ”Ingen ko på isen” och ”Man saknar inte kon förrän båset är tomt”. Media har i växande omfattning exponerat och debatterat den svenska landsbygden och jordbruket som yrke, vilket har lett till ett ökat intresse för maten vi äter och situationen på landsbygden.

### 2.1 Djurantal och mjölkföretag

Antalet mjölkkor i Sverige har minskat under många år, men de senaste fem åren går minskningen långsammare. Mellan 2006 och 2015 sjönk antalet mjölkkor med omkring 13 procent, men under de senaste fem åren så var minskningen bara två procent.



**Figur 2.1** Antal mjölkkor i Sverige 2005-2015, 1 000-tal

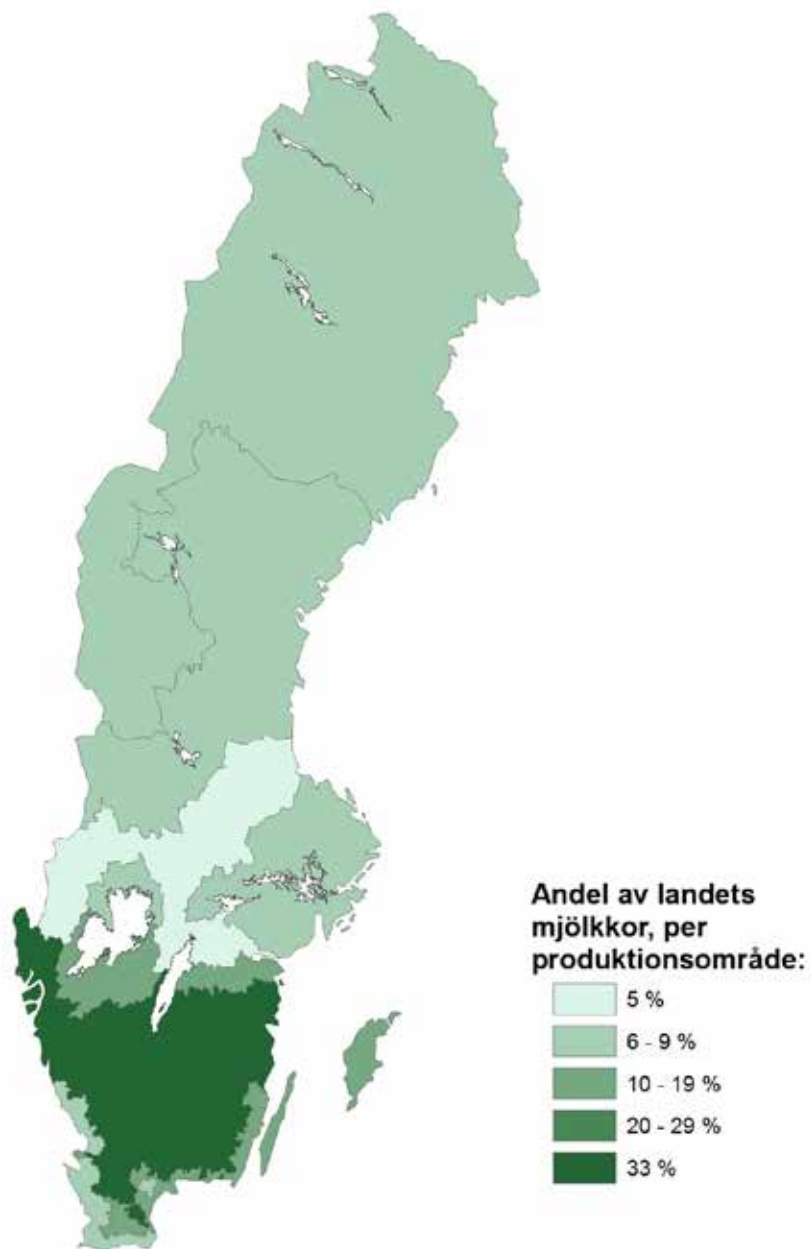
*Number of dairy cows in Sweden 2005-2014, 1 000 animals*

*Källa: Jordbruksverket*

Minskningen beror delvis på en osäker lönsamhet i mjölkproduktionen och en tilltagande importkonkurrens. Samtidigt leder förbättringar i avel, utfordring och andra produktionsrelaterade faktorer till ökad avkastning per ko. Jordbrukssektorn struktureras generellt om mot allt större anläggningar. I mjölkproduktionen lägger många av de minsta företagen ner på grund av vikande lönsamhet, men samtidigt ökar antalet gårdsmejerier vilket innebär en vidareförädling av mjölkråvaran direkt hos producent.

De flesta mjölkorna i Sverige finns i landets södra delar, där också de flesta jordbruksföretagen finns. Mjölkorna är koncentrerade i och kring Götalands skogsbygder. Norrland har ändå en förhållandevis hög andel mjölkkor i jämförelse med grisar och fjäderfä. Detta beror på att spannmålskrävande animalieproduktion, som gris

och fjäderfä, har en fördel av att bedrivas söderut i landet medan betesdjuren är mer lämpade för spannmålsfattiga områden i norra Sverige.



**Figur 2.2** Procentuell andel mjölkkor i landets produktionsområden, 2014

*Percentage share of dairy cows per production area, 2014*

*Källa: Jordbruksverket*

## 2.2 Produktions- och strukturutveckling i Sverige

Kapitlet beskriver den svenska mjölk- och mejerimarknadens struktur samt dess utveckling det senaste decenniet.

### 2.2.1 Företagen blir färre och större

Inom hela jordbruket pågår en utveckling mot att företagen blir färre och större. Mjölksektorn är inget undantag. Samtidigt har jordbruksföretagen blivit mer specialiserade och mekaniserade. Förbättrade kunskaper om bland annat avel, smittskydd och djurvälstånd har lett till ökad produktivitet inom animaliesektorn.

Antalet producenter som levererar mjölk till mejeri har halverats de senaste tio åren. Samtidigt har avkastningen per ko ökat med 6 procent, den genomsnittliga besättningen har ökat med 73 procent och medelinvägningen per leverantör har ökat med 79 procent.

**Tabell 2.1** Antal leverantörer och mjölkkor, genomsnittlig besättningsstorlek, medelinvägning och medelavkastning 2005-2014

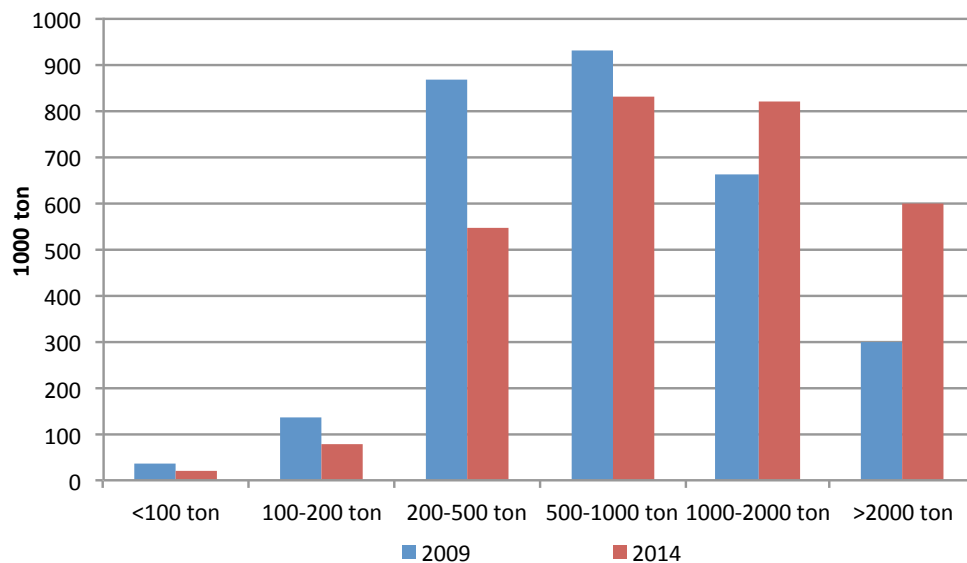
*The amount of milk producers and dairy cows, average herd size, delivered quantity per producer and average yield 2005-2014*

År	Antal mjölkleverantörer	Antal mjölkkor	Genomsnittligt antal kor per besättning	Medelinvägning per besättning	Medelavkastning i kg/ko/år
2005	8 634	393 263	45	366	8 157
2006	8 098	387 530	48	387	8 185
2007	7 174	369 646	51	416	8 186
2008	6 573	357 194	55	454	8 471
2009	6 137	356 776	59	478	8 330
2010	5 697	348 095	62	502	8 329
2011	5 341	346 495	66	534	8 332
2012	5 055	347 969	70	566	8 329
2013	4 741	344 021	74	605	8 379
2014	4 484	344 339	78	661	8 626

Not: Genomsnittet är beräknade på producenter som är anslutna till kokontrollen, vilket ger en något högre siffra än vid beräkning utifrån samtliga besättningar då det främst är mindre besättningar med lägre effektivitet som inte är med i kokontrollen. Ca 79,8 % av Sveriges mjölkkor är med i kokontrollen.

Källa: LRF Mjölk och Jordbruksverket

De stora mjölkgårdarna (med en årsleverans på över 1 000 ton) stod 2014 för den största andelen invägd mjölk, 48 procent. Det är en ökning jämfört med 2009 då dessa gårdar stod för 33 procent av den invägda mjölken. De största gårdarna är den enda storleksgrupp som har ökat i antal företag sedan 2009. Mjölkgårdar med en årsleverans mellan 500 och 1 000 ton stod 2014 för 32 procent av mjölken som vägdes in, jämfört med 28 procent 2009. Medelstora gårdar med en årsleverans mellan 200 och 500 ton är den grupp som minskat mest både i antal företag och i invägd andel, 19 procent 2014 jämfört med 30 procent 2009.



**Figur 2.3** Andelen invägd mjölk till mejerier indelat på levererad mjölk 2009-2014

*Milk delivered to dairies in Sweden 2009-2014 by delivered milk*

Not: Perioderna avser oktober året före till september aktuellt år

Källa: LRF Mjölk

## 2.2.2 Den svenska mjölkproduktionen minskar något

Den svenska mjölkproduktionen ökade tre år i rad, efter en period med minskande produktion. År 2015 bröts dock den utvecklingen, i och med att produktionen minskade något jämfört med året innan.

**Tabell 2.2** Invägning, mjölkproduktion och kvotutnyttjande 2005-2015

*Milk deliveries, milk production and milk quota usage 2005-2015*

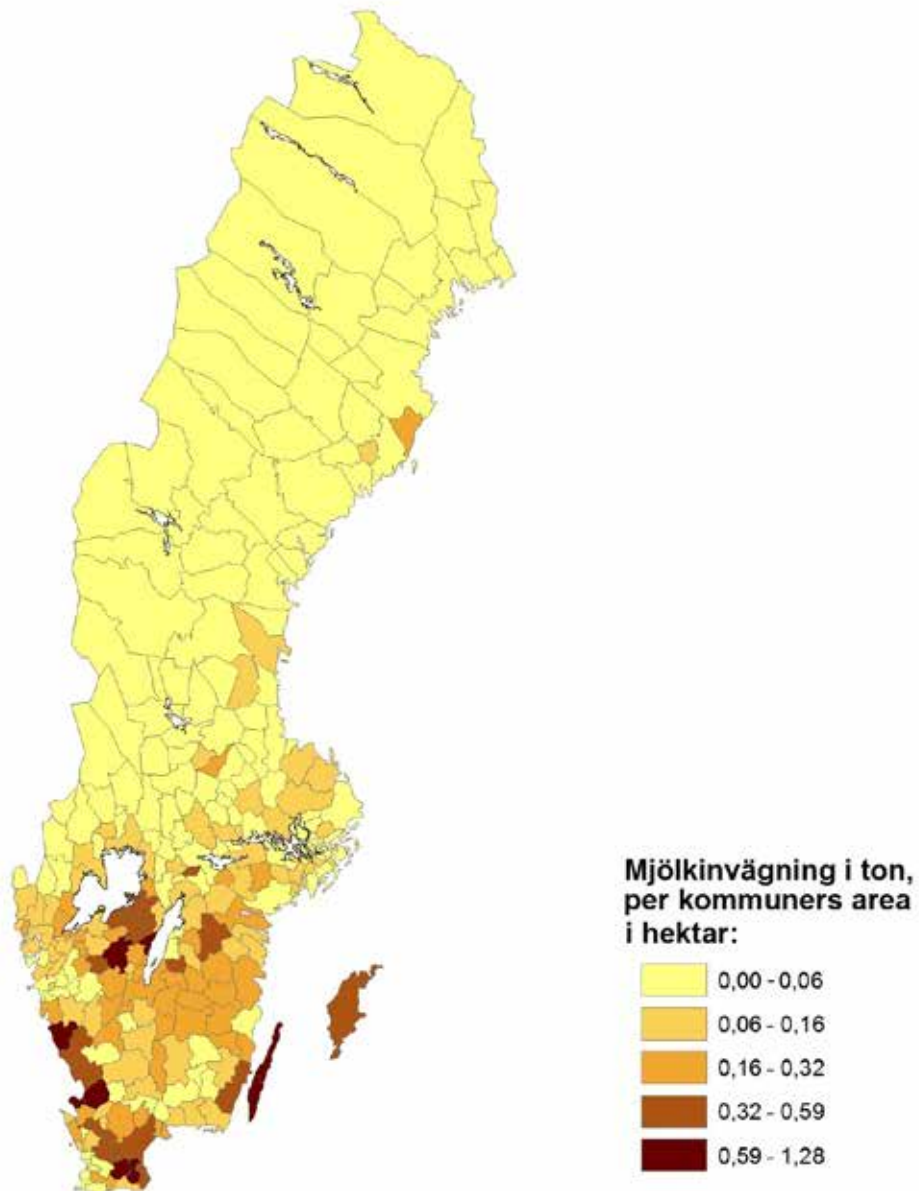
År	Invägning till mejeri, 1 000 ton	Hemmaförbrukning, 1 000 ton	Total produktion, 1 000 ton	Kvotutnyttjande kvotår april-mars, %
2005	3 163	38	3 210	95,5
2006	3 130	38	3 168	94,0
2007	2 986	36	3 022	88,5
2008	2 987	36	3 023	87,7
2009	2 933	35	2 968	82,3
2010	2 862	34	2 896	80,3
2011	2 850	34	2 884	78,9
2012	2 861	34	2 895	78,3
2013	2 868	34	2 902	78,6
2014	2 932	35	2 967	80,0*
2015	2 921	35	2 956	

\*Preliminär siffra

Not: Hemmaförbrukningen beräknas schablonmässigt som 1,2 procent av invägningen, dvs. siffran är ett teoretiskt mått på hur stor mängd mjölk som används direkt på gård.

Källa: LRF Mjölk och Statistiska centralbyrån

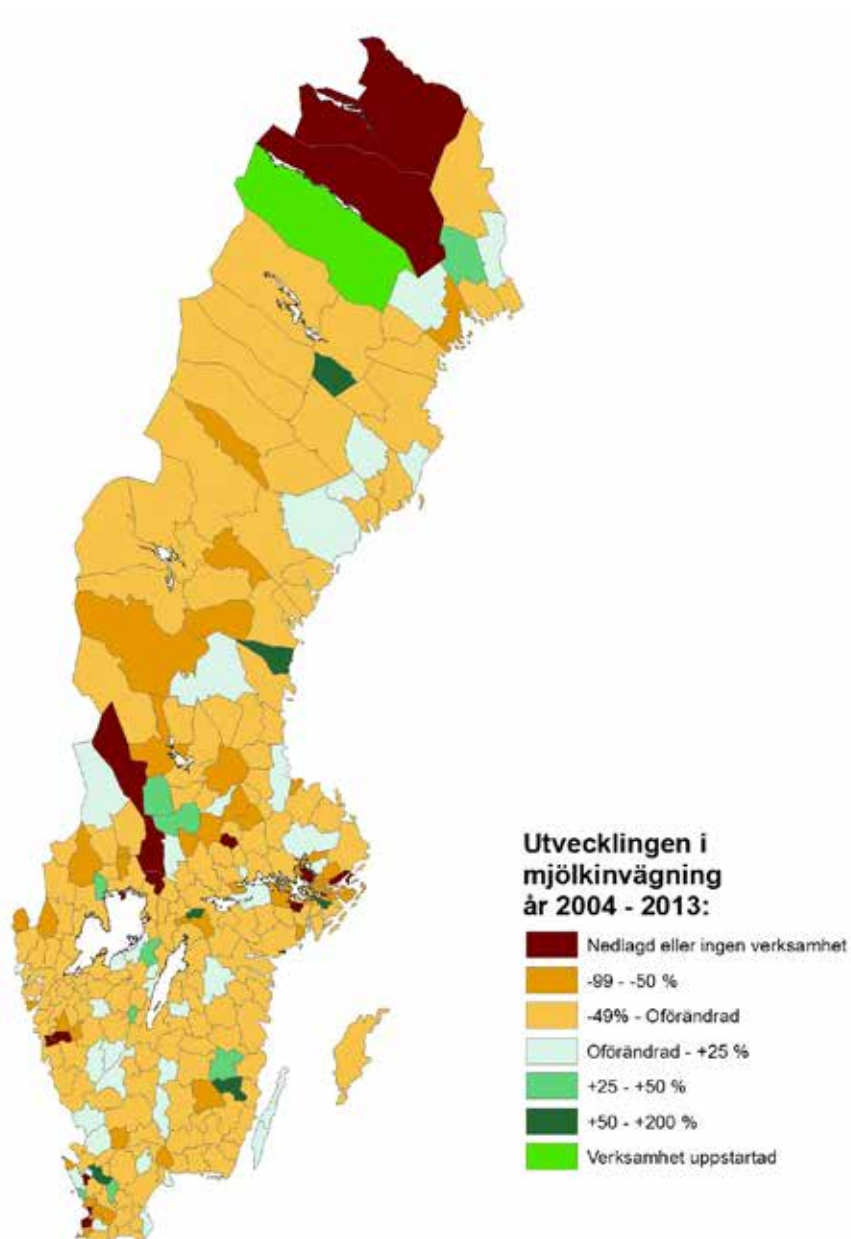
Figuren nedan visar koncentrationen av mjölkkor i Sverige, baserat på invägning och landareal. Områden som har många mjölkkor har även stor andel betesmark och produktionsanläggningar. I de områden som har mycket djur per area finns det i allmänhet flera stora producenter.



**Figur 2.4** Invägd mjölk i ton fördelat på kommunareal  
*Delivered milk in tons per hectare in municipality area*  
Källa: LRF Mjök

Det finns kommuner som utmärker sig när det gäller invägning i förhållande till areal. I topp av kommunerna ligger Borgholm med en invägning på 1,32 ton per hektar, därefter kommer Båstad med 0,88 ton per hektar och Mörbylånga med 0,86 ton per hektar. Totalt kan man se att högst invägd volym per area finns i östra Skåne, Halland, Kalmar, Öland, de centrala delarna av Östergötland samt i centrala Västergötland. Robertsfors (0,21 ton/ha), Säter (0,34 ton/ha), Bollnäs (0,08 ton/ha) och Hudiksvall (0,07 ton/ha) är andra kommuner med stor invägning men som ligger utanför de traditionella produktionsområdena.

Figuren nedan visar hur mjölkinvägningen förändrats 2004-2013 på kommunnivå.



**Figur 2.5** Mjölkinvägningens utveckling 2004-2013, per kommun

*Development of delivered milk 2004-2013 per municipality*

Källa: LRF Mjolk

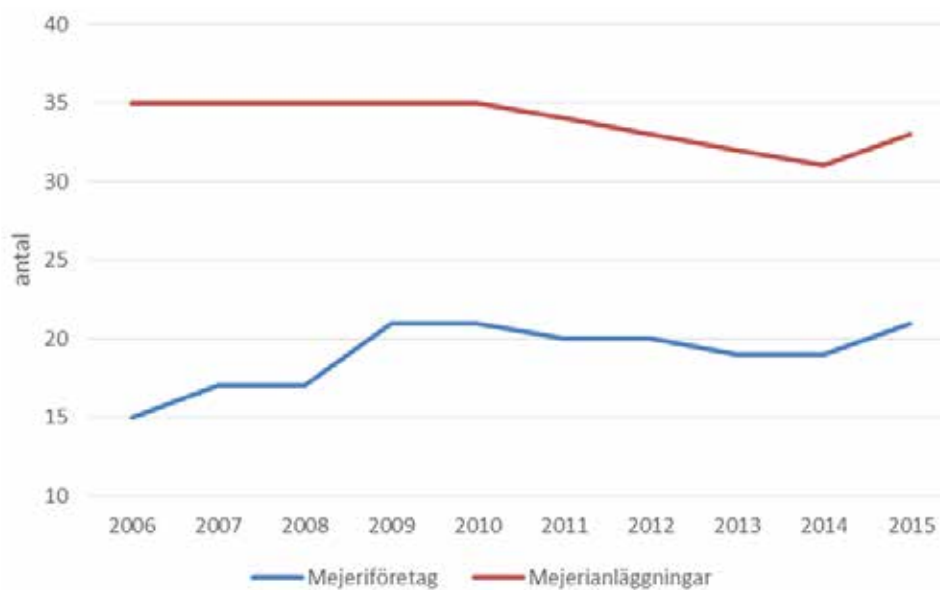
Kommuner där invägningen (dvs. producerad volym) har ökat mer än 50 procent de senaste tio åren är Huddinge i Stockholms län, Högsby i Kalmar län, Höör och Landskrona i Skåne län, Grums i Värmlands län, Kumla i Örebro län, Nordanstig i Gävleborgs län och Malå i Västerbottens län. I Nordanstig, Kumla och Huddinge kommun har invägningen mer än fördubblats.

I följande kommuner har invägningen minskat: Österåker, Upplands-Bro och Nykvarn i Stockholms län, Älvkarleby i Uppsala län, Oxelösund i Södermanlands län, Mölndal i Västra Götalands län, Fagersta i Västmanlands län, Malung-Sälen och Ludvika i Dalarnas län, Dorotea i Västerbottens län samt Gällivare och Kiruna i Norrbottens län.

De län som har minskat mer än den totala genomsnittliga minskningen av invägningen (-7 %) är Stockholms län (-36 %), Dalarna (-22 %), Södermanland (-20 %), Jämtland (-20 %), Uppsala (-19 %), Norrbotten (-19 %), Värmland (-17 %), Örebro (-17 %), Västernorrland (-15 %), Kronoberg (-13 %), Blekinge (-11 %), Västmanland (-11 %) och Östergötland (-9 %). Det är enbart tre län som har ökat sin mjölkproduktion Kalmar (5 %), Halland (3 %) och Gotland (1 %).

### 2.2.3 Strukturen i förädlingsledet

Strukturuomvandlingen är inte alls lika tydlig i förädlingsledet som i primärproduktionen. Antalet mejeriföretag ökade 2005-2009 men har sedan 2010 minskat något. Under 2015 ökade både antalet mejeriföretag och antalet produktionsanläggningar.



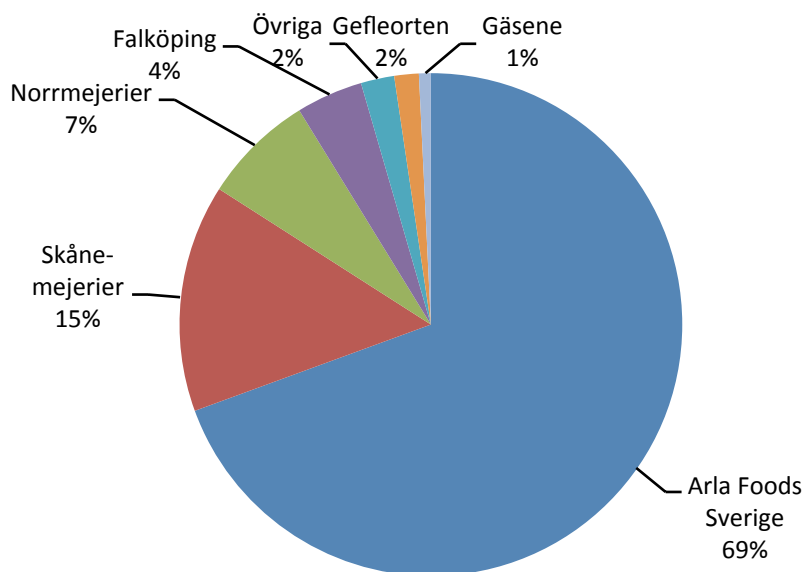
**Figur 2.6** Antal mejeriföretag och produktionsanläggningar 2005-2015

*Number of dairy companies and dairies in Sweden 2005-2015*

*Källa: LRF Mjök*

Enligt Livsmedelsverket finns det idag 117 godkända mejerianläggningar i Sverige. Denna siffra omfattar mejeriföretagens anläggningar och gårdsmejerier. Många av dessa är gårdsmejerier. Det finns ingen satt definition av vad ett gårdsmejeri är men en generell uppfattning är att ett gårdsmejeri är ett litet mejeri som är privatägt eller kooperativt ägt vars anläggning befinner sig i närheten av eller på gården och gårdens producerade mjölk används för vidareförädling av råvaran. Föreningen svenska gårdsmejerister har idag 53 gårdsmejerier anslutna.

I Sverige har Arla Foods störst marknadsandel med 69 procent av den invägda mjölken. Därefter kommer Skånemejerier med 15 procent. Norrmejerier, Falköping, Gefleorten, Gäsene och gruppen övriga mejerier står för resterade 16 procent.



**Figur 2.7** Mejeriföretagens andel av mjölkinvägningen 2014

*Dairy companies' share of milk deliveries in 2014*

Källa: LRF Mjolk

Inom Sveriges största mejeriföretag Arla Foods pågår en ständig strukturförändring av verksamheten. I oktober 2014 stängdes mejeriet i Göteborg och produktionen koncentrerades istället till Jönköping. Under samma år flyttade Arla Foods också produktionen av keso från Skövde till Falkenberg där kapaciteten utökades till en årsproduktion på omkring 30 000 ton kesoprodukter. Detta är en reaktion på den ökade efterfrågan på proteinrika mjölkprodukter.

I juni 2014 köpte Falköpings mejeri Grådö mejeri av COOP, för att på så vis kunna expandera och rationalisera sin produktion. I maj 2014 inleddes en fusion mellan Arla Foods och det belgiska mjölkkooperativet EGM Walhorn, konkurrensmyndighetens utredning av sammangåendet skulle vara klar i augusti 2015. Norrmejerier har investerat i en ny ostanläggning vid Umeå mejeri som hade invigning under augusti 2015.

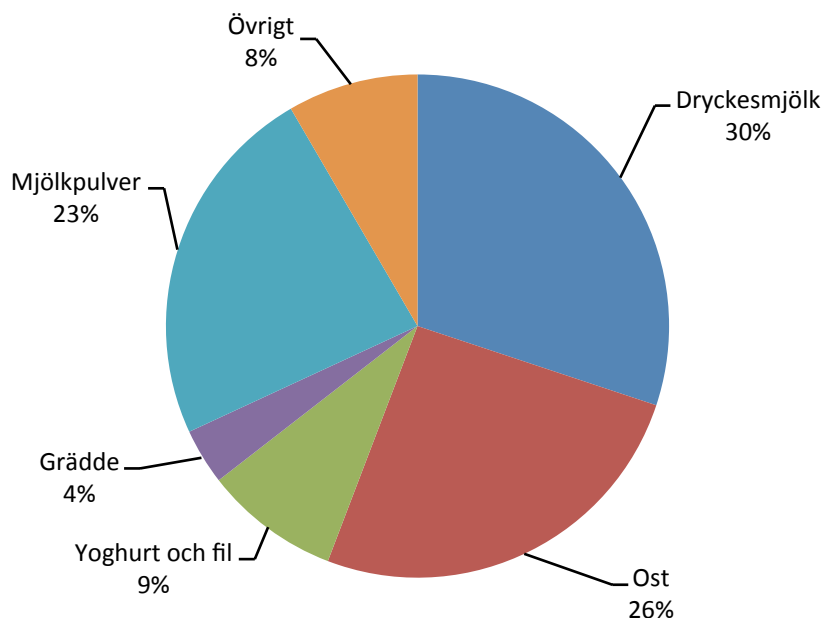
Under senare år har det blivit allt vanligare att mjölkproducenter byter mejeriföretag av strategiska eller ekonomiska skäl. Detta har skapat förändringar i den traditionella kartan över mejeriernas upptagningsområde som tidigare var oförändrad i många år.

Mejeriernas andel av den totala invägningen har dock inte förändrats särskilt mycket. De senaste fem åren har Arla Foods ökat sin mjölkinvägning med 4,8 procentenheter, medan Skånemejerier ökat med 2,6 procentenheter. I årsredovisningarna för 2014 beskriver mejerierna en hårdnande konkurrens från utländska mejeriprodukter och från handels egna märkesvaror, EMV. Man ser också en turbulent världsmarknad med förändrade konsumtionsmönster, där mjölk- och mejeriproduktionen påverkas av Rysslands importembargo och den minskade importen ifrån Kina som resulterat i sjunkande priser.

## 2.3 Sveriges produktion av mejeriprodukter

Av den mjölk som vägdes in vid svenska mejerier 2013 användes 42 procent till färska produkter, 26 procent till ost och 24 procent till mjölkpulver. Under de senaste fem åren har produktionen av dryckesmjölk minskat med 11 procent medan produktionen av ost minskat med hela 15 procent. Produktionen av yoghurt, fil och grädde är oförändrad medan produktionen av mjölkpulver ökat med 4 procent. Den största produktionsökningen har emellertid skett inom kategorin övrigt, med 7 procent. Här återfinns bland annat kärnmjölkpulver och olika matfettsprodukter.

Tillverkningen av mjölkpulver och smör varierar med balansen mellan tillgång och efterfrågan på olika mejeriprodukter både på hemmamarknaden och globalt, liksom med världsmarknadspriset. Vid situationer med balans eller underskott är tillverkningen av dryckesmjölk, ost och ett specialsortiment av mjölkpulver prioriterat.



**Figur 2.8** Användning av invägd mjölk per produktgrupp, 2013

*Use of delivered milk per product group, 2013*

Källa: LRF Mjölk

### 2.3.1 Produktionen av dryckesmjölk minskar

Försäljningen av dryckesmjölk har haft en nedåtgående trend sedan början av 1980-talet. Mjölk var tidigare en given måltidsdryck men har successivt ersatts av andra alternativ. Denna förändring har skett samtidigt som att nyttan av att dricka mjölk i vuxen ålder ifrågasatts. Den minskade efterfrågan på dryckesmjölk har delvis kompensats av en ökad försäljning av produkter som smaksatt drickyoghurt.

**Tabell 2.3** Produktion av dryckesmjölk med olika fetthalt 2005-2014, ton

*Production of drinking milk with various fat content 2005-2014, metric tons*

År	Standardmjölk >2%	Mellanjölk 1,0 - 2,0 %	Lättmjölk <1,0 - >0,1 %	Minimjölk < 0,1 %	Totalt
2005	281 713	480 592	182 717	46 977	991 999
2006	157 778	470 642	182 749	40 542	851 711
2007	252 014	470 362	174 543	28 850	925 769
2008	252 873	466 708	169 111	26 427	915 119
2009	254 875	466 699	164 584	21 773	907 931
2010	262 540	471 423	160 990	19 526	914 479
2011	249 787	454 971	156 326	15 786	876 870
2012	247 343	450 457	153 285	15 594	866 679
2013	235 099	468 276	150 048	10 900	864 323
2014	229 598	419 452	149 916	11 068	810 034

Källa: LRF Mjölk

I Sverige utgör mellanmjölken 52 procent av den totala produktionen av dryckesmjölk. Standard- och lättmjölk står för 28 respektive 19 procent av produktionen, medan minimjölk bara utgör 1 procent av den totala produktionen av dryckesmjölk. Under de senaste tio åren har produktionen av dryckesmjölk minskat med 18 procent. Räknat i procent är det minimjölk som har minskat mest med 76 procent, medan produktionen av standardmjölk och lättmjölk har minskat med 18 procent vardera. Produktionen av mellanmjölken har minskat med 13 procent. Räknat i kvantitet är det mellanmjölk och standardmjölk som har minskat mest, med 61 000 respektive 52 000 ton.

Trots att den generella trenden för dryckesmjölk är neråtgående så finns det ett par nischprodukter som växer. Laktosfri mjölk och mjölkprodukter med förhöjt proteininnehåll tilltalar vissa konsumentgrupper och kan vara ett sätt att hitta nya marknader när det traditionella mjölkdrickandet avtar.

### 2.3.2 Grädde och syrade matlagningsprodukter har ökat

Produktionen av grädde har ökat stadigt i många år. Under 2013 kom en kraftig nergång eftersom en större andel av invägningen användes till att producera mjölkpulver. Under 2014 ökade produktionen igen, men nådde inte upp till de föregående årens nivåer.

Produktionen av grädde, som även inkluderar crème fraiche, matlagningsgrädde och smaksatt grädde, delas in i två grupper: tjock grädde med en fetthalt på 29 procent eller högre samt tunn grädde med en fetthalt därunder. Produktionen av tjock grädde står för två tredjedelar av produktionen. Fördelningen mellan tjocka och tunna produkter har varierat genom åren beroende på hälso- och mattrender. De senaste

tio åren har produktionen av gräddprodukter med högre fetthalt ökat med 34 procent medan produktionen av mer fettsnåla produkter har minskat med 8 procent.

**Tabell 2.4** Produktion av grädde och syrade matlagingsprodukter i Sverige 2005-2014, ton

*Production of cream in Sweden 2005-2014, metric tons*

År	Tjock grädde (≥29 % fett)	Tunn grädde (<29 % fett)	Totalt
2005	55 548	33 652	89 200
2006	57 442	32 974	90 416
2007	59 647	34 448	94 095
2008	61 704	34 809	96 513
2009	68 755	35 176	103 931
2010	75 257	34 436	109 693
2011	77 144	32 797	109 941
2012	79 374	33 324	112 698
2013	71 700	32 148	103 848
2014	74 368	30 792	105 160

Källa: LRF Mjolk

### 2.3.3 Ostproduktionen minskar

Under 2014 producerades det 67 000 ton hårdost och 21 000 ton övrig ost i Sverige, hårdost står alltså för tre fjärdedelar av den totala ostproduktionen. De senaste tio åren har den svenska produktionen av ost minskat med 25 procent, och de senaste fem åren med 15 procent. Det är produktionen av hårdost som har minskat, med 27 procent, medan produktionen av övrig ost har ökat med 34 procent. Orsaken till minskningen är att konkurrensen från importerade ostar har blivit större sedan EU-inträdet.

**Tabell 2.5** Produktion av ost i Sverige 2005-2014, ton

*Production of cheese in Sweden 2005-2014, metric tons*

År	Hårdost	Övrig ost	Totalt
2005	i.u	i.u	118 249
2006	i.u	i.u	118 859
2007	i.u	i.u	108 826
2008	i.u	i.u	114 182
2009	91 986	15 617	107 603
2010	89 448	13 696	103 144
2011	87 121	16 174	103 295
2012	81 563	19 594	101 157
2013	67 988	22 011	89 999
2014	67 238	20 884	88 122

Källa: LRF Mjolk

Ett sätt att hävda en produkt i konkurrens med andra är att använda någon av EU:s skyddade beteckningar, antingen skyddad ursprungsbeteckning (SUB) eller skyddad geografisk beteckning (SGB). Det här är dock inte något som används särskilt mycket i Sverige. Inom EU har omkring 1 500 livsmedelsprodukter skydd via någon av dessa två märkningar, men bara fem av dem är svenska, och bara två av dem avser ost.

Osten Svecia är den enda svenska mejeriprodukten med skyddad geografisk beteckning. Hushållsost är en garanterad traditionell specialitet (GTS), vilket innebär en lägre grad av skydd som inte ställer krav på ursprung men att den ska tillverkas på traditionellt sätt av högkvalitativ mjölk. GTS-märkning får sättas på produkter där namnet använts i mer än 30 år.

Ett alternativ till att använda de skyddade beteckningarna är att istället skydda varumärket. Ostarna Grevé, Herrgård och Präst är varumärkesskyddade inom hela EU och får bara användas på ost som är tillverkad i Sverige av svensk mjölk, varumärkena ägs av Svensk Mjölk.

### 2.3.4 Mindre smör, mer bredbara fetter

Smörproduktionen har minskat med 37 procent de senaste tio åren (tabell 3.6), medan produktionen av bredbara smörbaserade fetter har mer än fördubblats (+103 %).

**Tabell 2.6** Produktion av smör och bredbara smörbaserade fetter i Sverige 2005-2014, ton  
*Production of butter and spreadable fat in Sweden 2005-2014, metric tons*

År	Smör	Bredbara smörfetter
2005	26 881	9 512
2006	26 144	9 899
2007	21 352	11 267
2008	21 007	12 614
2009	23 673	15 182
2010	18 596	15 757
2011	17 328	17 188
2012	17 583	17 975
2013	17 035	18 111
2014	16 867	19 281

Källa: LRF Mjölk

### 2.3.5 Produktionen av mjölkpulver har ökat på senare år

Mjölkpulver, som även kallas torrmjölk, tillverkas genom att förånga vattnet i mjölken och är ett sätt att förlänga hållbarhetstiden. Volymerna blir också betydligt mindre, vilket förenklar förvaring och transport. Mjölkfettet kan reduceras bort från mjölken och bli smör. Mjölkpulvret delas upp i olika kategorier beroende på vilken fetthalt det innehåller.

Produktionen av mjölkpulver har ökat kraftigt på senare år. Det beror på att Arla-koncernen har en stor anläggning för mjölkpulvertillverkning i Sverige. Produktionen av mjölkpulver varierar från år till år beroende på tillgången på mjölkråvara. Under perioden 2005-2014 ökade den totala produktionen av mjölkpulver med 84 procent, varav produktionen av skummjölkspulver ökade med 139 procent och produktionen av helmjölkspulver ökade med 57 procent.

**Tabell 2.7** Produktion av mjölkpulver i Sverige 2005-2014, ton*Production of milk powder in Sweden 2005-2014, metric tons*

År	Helmjölkpulver	Skummjölkpulver	Totalt
2005	32 395	16 104	48 499
2006	36 533	12 983	49 516
2007	35 825	15 868	51 693
2008	39 812	17 157	56 969
2009	30 800	26 767	57 567
2010	23 066	25 857	48 923
2011	22 771	27 934	50 705
2012	36 135	25 792	61 927
2013	42 505	31 276	73 781
2014	50 706	38 452	89 158

Källa: LRF Mjolk

### 2.3.6 Produktionen av yoghurt och fil minskar

Produktionen av syrade produkter omfattar yoghurt och fil, och den har minskat med i genomsnitt 2 procent per år de senaste fem åren. Minskningen rör alla kategorier utom den med en fetthalt mellan 1 och 2 procent. Mejeriföretagen lanserar löpande nya smaksatta fil- och yoghurtprodukter för att differentiera sitt utbud och hävda sig mot konkurrens från importerade varor, men har inte lyckats vända den neråtgående trenden.

**Tabell 2.8** Produktion av syrade produkter i Sverige 2005-2014, ton*Production of fermented products in Sweden 2005-2014, metric tons*

År	Fetthalt > 2,0 %	Fetthalt 1,0-2,0 %	Fetthalt <1,0->0,1 %	Fetthalt < 0,1 %	Totalt
2005	131 580	42 011	i.u.	i.u.	265 154
2006	143 202	32 704	i.u.	i.u.	267 383
2007	133 413	48 970	i.u.	i.u.	265 610
2008	137 558	54 564	i.u.	i.u.	271 941
2009	147 219	49 801	67 630	2 770	267 420
2010	149 004	48 900	62 863	2 474	263 241
2011	149 270	51 489	59 626	2 183	262 567
2012	144 663	54 177	53 627	1 990	254 457
2013	137 262	58 255	51 028	1 885	248 431
2014	134 560	62 330	48 011	2 028	246 929

Not: 2005-2008 så beräknades fetthalterna under 1 % ihop med fetthalter under 0,1 %.

Källa: LRF Mjolk

## 2.4 Konsumtionen av mejeriprodukter i Sverige

Svenskarnas konsumtion av mejeriprodukter har de senaste tio åren gått mot allt mer förädlade produkter. Dryckesmjölk är den produkt som konsumerats i störst mängd, men också den produkt som haft högst procentuell minskning. Konsumtionen av dryckesmjölk har under perioden minskat med 25 procent, medan konsumtionen av smör, grädde och ost har ökat med 77, 19 respektive 14 procent. Ungefär två tredjedelar av den totala konsumtionen av ost består av hårdost. Konsumtionen av syrade produkter har varit oförändrad över perioden.

**Tabell 2.9** Per capitakonsumtion av mjölk och mejeriprodukter i Sverige 2005-2014, kg  
*Per capita consumption of dairy products in Sweden 2005-2014, kilo*

År	Dryckesmjölk	Syrade produkter	Grädde	Smör	Ost
2005	113,8	35,7	10,6	1,3	18,2
2006	108,9	36,8	11,0	1,4	18,5
2007	105,6	36,5	11,3	1,5	18,4
2008	103,6	37,9	11,4	1,6	18,5
2009	99,8	36,9	12,4	2,4	18,7
2010	97,3	36,6	12,9	2,4	18,9
2011	91,7	36,5	12,7	2,6	19,0
2012	91,9	36,5	12,8	3,1	19,7
2013	92,1	35,9	13,2	2,2	19,8
2014	85,4	36,5	12,6	2,3	20,7

Källa: LRF Mjölk

## 2.5 Sveriges utrikeshandel

Sverige är nettoimportör av mejeriprodukter. De största handelsunderskotten avser högförädlade produkter som ost och yoghurt. Den enda mjölkprodukt vi inte har ett handelsunderskott för är mjölkpulver, och de handelsflödena påverkas kraftigt av hur Arla-koncernen har valt att fördela sin produktion mellan Sverige och Danmark.

### 2.5.1 Vi importerar allt mer mejeriprodukter

Den svenska importen av mejeriprodukter har ökat stadigt. Den totala ökningen i ton räknat 2005-2014 var 117 procent. Ost och vassle står för de största ökningarna, varav importen av ost ökat med 115 procent och vassle med 272 procent.

**Tabell 2.10** Sveriges import av mjölk och mejeriprodukter 2005-2014, ton  
*Swedish imports of milk and dairy products 2005-2014, ton*

År	Mjölk och grädde	Mjölkpulver	Syrade produkter	Vassle	Smör och smörolja	Ost
2005	32 890	10 403	48 279	16 498	5 359	58 405
2006	36 419	16 230	52 645	13 944	7 610	65 763
2007	41 625	10 329	59 372	14 542	7 932	70 150
2008	68 572	10 340	66 826	20 699	7 510	79 369
2009	154 815	16 140	67 225	17 697	9 559	84 593
2010	98 421	44 233	72 130	16 826	12 586	85 412
2011	79 854	15 845	76 261	27 219	13 968	88 496
2012	45 929	25 815	88 152	35 414	15 038	97 720
2013	43 945	17 012	97 478	51 534	10 604	120 178
2014	55 255	14 506	106 368	61 297	10 525	125 548

Not: Importuppgifter gäller för KN-nivå 4

Källa: Statistiska centralbyrån

Importen kommer framför allt från grannländer inom EU. Under 2014 fördelade sig importen så här på de viktigaste leverantörsländerna:

- mjölk och grädde: Danmark (22 procent), Finland (21 procent) och Tyskland (18 procent)
- mjölkpulver Danmark (37 procent) och Tyskland (20 procent)
- syrade produkter: Tyskland (43 procent) och Finland (29 procent)
- vassle: Danmark (48 procent) och Finland (35 procent)
- smör: Danmark (34 procent), Finland (26 procent) och Nederländerna (23 procent)
- ost Danmark (34 procent), Nederländerna (22 procent) och Tyskland (21 procent).

Den kraftiga ökningen av importen av flytande mjölk under 2009 förtjänar en kommentar. Det berodde inte på att förutsättningarna på marknaderna plötsligt skulle ha förändrats, utan återspeglar en förflyttning av råvara inom Arla Foods.

### 2.5.2 Exporten har ökat för flera produkter

Exporten av mjölk, mjölkpulver, vassle och syrade produkter var betydligt högre 2014 än tio år tidigare, medan smörexporten sjönk under perioden och ostexporten låg på ungefär samma nivå. Sveriges i särklass största exportprodukt, både värdemässigt och kvantitetsmässigt, är mjölkpulver. Övrig export består främst av transporter inom mejeriföretag med verksamhet i flera länder.

Sverige exporterar totalt sett mest till Danmark (29 procent), Oman (14 procent) och Finland (12 procent).

**Tabell 2.11** Sveriges export av mjölk och mejeriprodukter 2005-2014, ton  
*Swedish exports of milk and dairy products 2005-2014, ton*

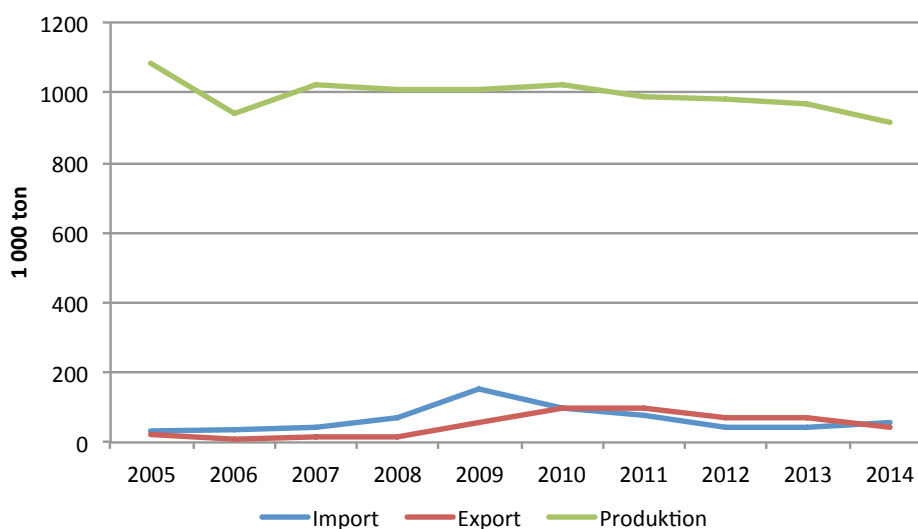
År	Mjölk & grädde	Mjölkpulver	Syrade produkter	Vassle	Smör & smörolja	Ost
2005	21 390	35 015	5 996	5 743	23 861	16 245
2006	9 270	38 770	5 880	7 211	27 180	19 107
2007	18 023	44 520	5 968	454 829 <sup>1</sup>	21 288	19 586
2008	18 130	53 113	6 371	464 410 <sup>1</sup>	19 249	19 619
2009	54 252	58 251	7 607	16 003	20 254	16 577
2010	96 933	54 774	10 136	17 806	5 033	13 760
2011	98 787	49 927	10 775	17 158	1 786	14 961
2012	73 942	62 839	9 292	17 258	2 323	18 197
2013	72 971	81 934	13 349	11 150	3 648	19 869
2014	43 936	99 483	14 320	14 348	1 834	16 454

<sup>1</sup> Den stora exportökningen 2007 och 2008 omfattar vassle under KN-nummer 04041048 till Danmark.

Källa: Statistiska centralbyrån

### 2.5.3 Liten handel med mjölk och grädde

Handeln med mjölk och grädde omfattar små volymer jämfört med den totala produktionen i landet. Under 2014 var den svenska importen omkring 11 000 ton större än exporten. Importen av mjölk och grädde varierar från år till år men trenden de senaste tio åren har varit en ökad import. Ökningen som skedde i början och mitten av perioden beror huvudsakligen på etableringarna av tyska Lidl och danska Netto, som är två lågpriskedjor inom detaljhandeln. Dessa butiker försökte lansera mjölk som var producerad i hemländerna men övergick sedan till att huvudsakligen sälja svensk mjölk.



**Figur 2.9** Produktion, import och export av mjölk och grädde 2005-2014, 1 000 ton  
*Production, imports and exports of milk and cream 2005-2014, 1 000 tons*

Källa: LRF Mjölk, Statistiska centralbyrån och Jordbruksverket

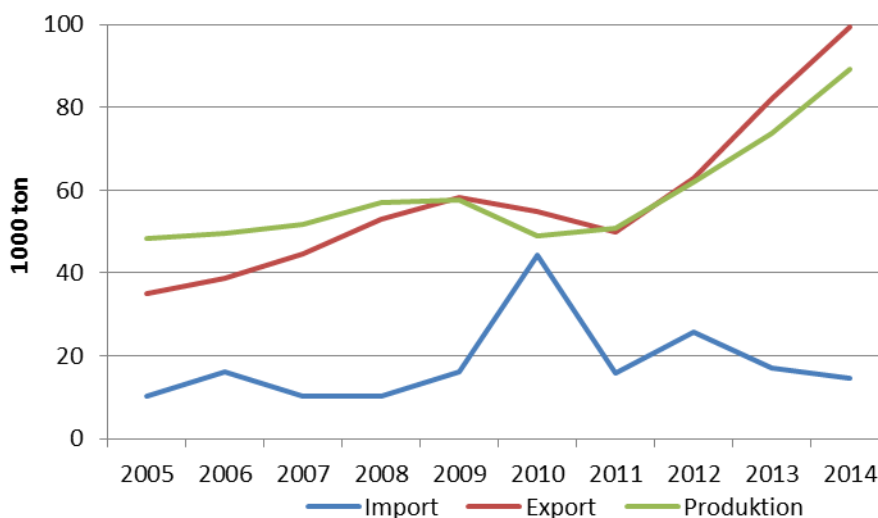
Den största importprodukten inom kategorin mjölk och grädde är osötad mjölk och grädde med en fetthalt på 1-6 procent. Den största importen 2014 kom från Danmark (13 %) följt av Finland (13 %) och Tyskland (11 %). Importen av mjölk och grädde från Nederländerna har ökat stadigt de senaste fyra åren, och uppgick 2014 till 10 procent av den totala importen.

Exporten från Sverige av mjölk och grädde har minskat de senaste tre åren. Till och med 2008 var Danmark det största mottagarlandet för svensk mjölk och grädde. Under 2009 ökade dock exporten till andra länder, främst Finland som för första gången blev den största mottagaren av svensk mjölk och grädde. Detta berodde till stor del på internhandel mellan mejeriföretag som fusionerat eller börjat samarbeta.

Under 2014 minskade exporten till Finland med över 70 procent och Danmark blev åter det land som tog emot den största exporten av mjölk och grädde från Sverige. Under 2014 gick 43 procent av exporten inom denna kategori till Danmark och 34 procent till Finland, följt av Tyskland med 20 procent. Exporten är till stor del koncernintern och består bland annat av mjölk som används till osttillverkning i företagens fabriker i de andra nordiska länderna.

#### 2.5.4 Ökande produktion och export av mjölkpulver

Produktionen av mjölkpulver har ökat kraftigt i Sverige under det senaste decenniet. Exporten har utvecklats i takt med produktionen, samtidigt som importen minskat.



**Figur 2.10** Produktion, import och export av mjölkpulver 2005-2014, 1000 ton

*Production, imports and exports of milk powder 2005-2014, 1 000 tons*

*Källa: LRF Mjölk, Statistiska centralbyrån och Jordbruksverket*

Mjölkpulver är en viktig ingrediens i många olika livsmedelsprodukter. Mjölkpulver är även en produkt genom vilken svenskt överskott av mjölk exporteras och därför varierar exporten kraftigt mellan åren.

Under de senaste tio åren har exporten av mjölkpulver ökat med nästan 200 procent. Exporten har ökat både till länder i EU, främst Danmark, och till länder utanför EU, främst Oman. Sveriges export av skummjölkspulver är mer spridd än importen.

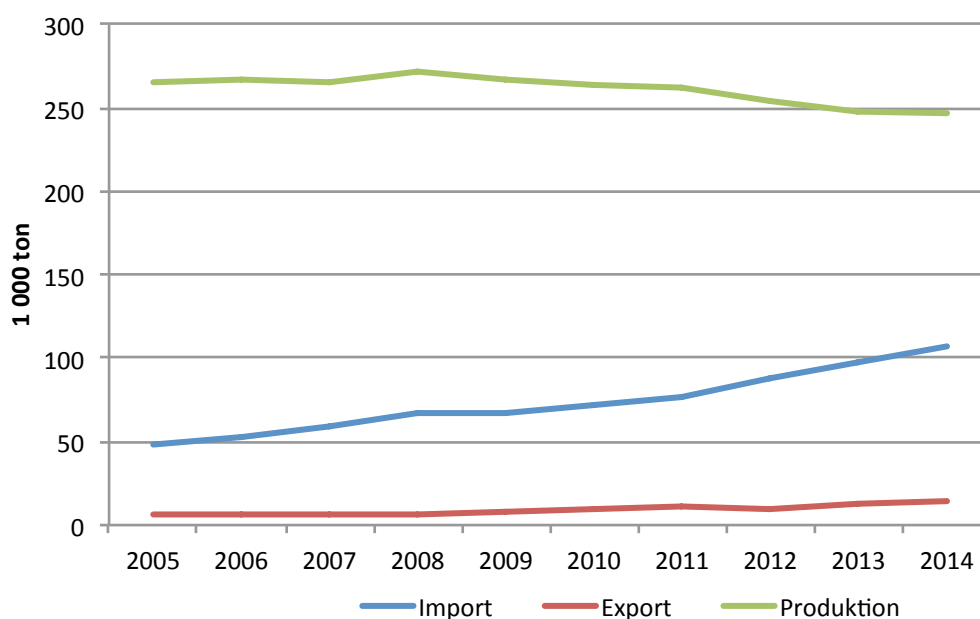
Under 2014 var de främsta destinationerna Oman med 27 procent följt av Danmark 14 procent, Nederländerna med 13 procent och Egypten med 9 procent.

Även på importsidan har det skett förändringar under perioden, om än inte lika dramatiska. Importen av mjölkpulver ökade kraftigt under 2010 och 2012, främst från Danmark, Frankrike och Norge, men sedan dess har importen av mjölkpulver minskat. Den beskrivna importutvecklingen berodde både på tillfälliga underskott inom Sverige och på transaktioner inom mejeriföretag. Importen av mjölkpulver till Sverige 2014 kom till 37 procent från Danmark, följt av Tyskland med 20 procent och Finland med 9 procent.

### 2.5.5 Hårdnande konkurrens för syrade produkter

Importen av syrade produkter utgör numera en betydande del av det totala utbudet på den svenska marknaden.

Mejeriprodukter med kortare hållbarhet, som syrade produkter, har utsatts för en hårdnande konkurrens det senaste decenniet. Konkurrensen kommer både från andra EU-länder och från livsmedelskedjornas egna varumärken, som även dessa i vissa fall innehåller mjölkråvara med annat ursprung än Sverige.



**Figur 2.11** Produktion, import och export av syrade produkter 2005-2014, 1000 ton

*Production, imports and exports of fermented products 2005-2014, 1 000 tons*

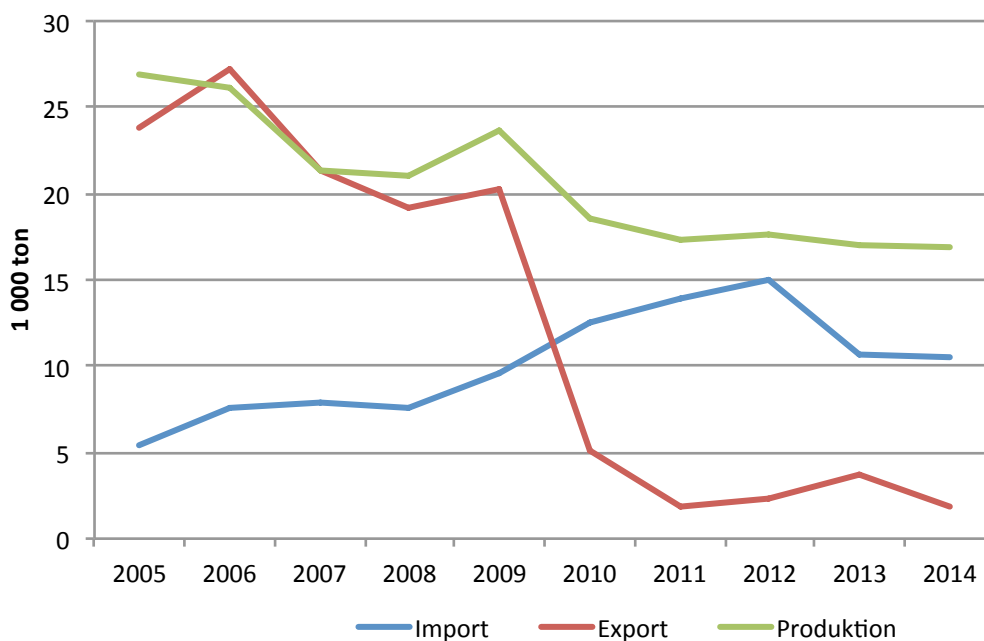
*Källa: LRF Mjolk, Statistiska centralbyrån och Jordbruksverket*

Importen av syrade produkter har ökat kraftigt varje år. Under 2014 kom importen framför allt från Tyskland (43 procent), Finland (29 procent) och Danmark (9 procent).

Även exporten av syrade produkter från Sverige har ökat de senaste tio åren och såldes 2014 främst till Norge (39 procent), Finland (20 procent) och Danmark (19 procent).

## 2.5.6 Ökad import av smör och smörbaserade fetter

När det råder överskott på mjölkråvara regleras obalansen genom produktion och export av såväl mjölkpulver som smör, även om det i botten givetvis finns en produktion av dessa produkter som inte styrs av överskottssituationen för mjölk.



**Figur 2.12** Produktion, import och export av smör och smörbaserade fetter 2005-2014, 1 000 ton

*Production, imports and exports of butter 2005-2014, 1 000 tons*

*Källa: LRF Mjölk, Statistiska centralbyrån och Jordbruksverket*

Från 2007 ökade importen av smör kraftigt och var som störst 2012 med 15 000 ton. Importen av smör har emellertid minskat de senaste två åren, och kom 2014 till 83 procent från Danmark, Finland och Nederländerna.

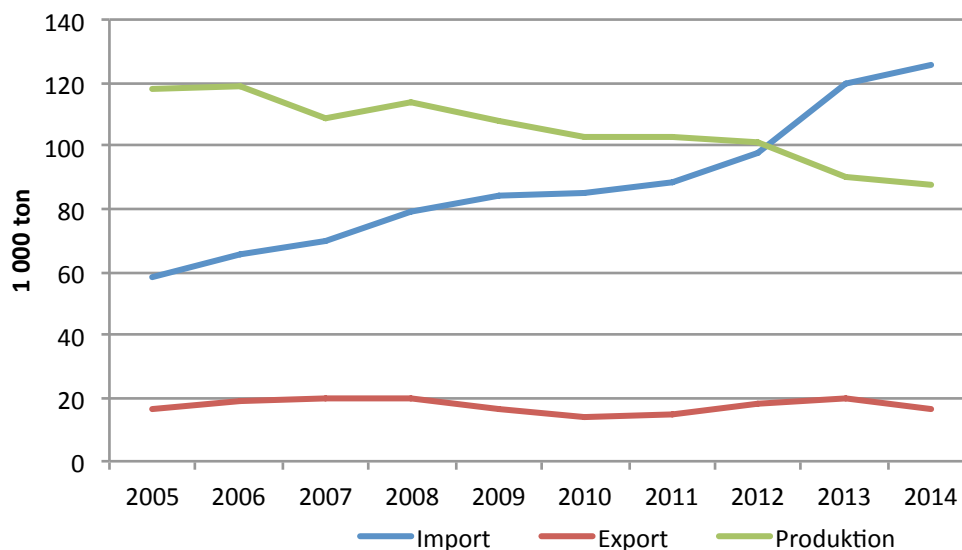
Smör är en av de mejeriprodukter där den svenska marknaden genomgått störst förändring de tio senaste åren. Mellan 2005-2009 var svensk export av smör större än importen, men från 2010 har exporten till Tyskland och Danmark sjunkit samtidigt som importen ökat från Danmark, Finland och Nederländerna. Produktionen av smör har samtidigt minskat. En förklaring till utvecklingen finns i den ökade specialiseringen inom Arla Foods på produktion av mjölkpulver i Sverige, och att en stor del av mjölköverskottet numera används i den tillverkningen.

Smörexporten har kraftigt minskat under de senaste tio åren, och den smörbrist som uppstod 2011 bidrog till att minska exporten av smör ytterligare samtidigt som importen tog fart. De länder som Sverige exporterade mest till 2014 var Frankrike (40 procent) och Polen (24 procent), men volymerna är små i sammanhanget.

## 2.5.7 Sverige tappar marknadsandelar för ost

Importen av ost har ökat kraftigt på senare år, samtidigt som den inhemska produktionen gått tillbaka. Den trenden har hållit i sig ända sedan EU-inträdet 1995.

Ost delas upp i två kategorier, hårdost som är den största av de två produktkategorierna, och övrig ost. Med övrig ost menas färskost, industriost, smältost och marmorerad ost (t.ex. blåmögelost). Sverige är främst ett land med traditioner av att producera hårdost. Förbrukningen av övrig ost har emellertid ökat markant de senaste fem åren medan produktionsökningen inte hållit samma takt.



**Figur 2.13** Produktion, import och export av ost 2005-2014, 1 000 ton

*Production, imports and exports of cheese 2005-2014, 1 000 tons*

*Källa: LRF Mjolk, Statistiska centralbyrån och Jordbruksverket*

Importen har mer än fördubblats de senaste tio åren och utgörs till största del av ost från andra EU-länder. Importen av ost kom 2014 främst från Danmark (34 procent), Nederländerna (22 procent) och Tyskland (21 procent). Ost från Finland står enbart för omkring 1 procent av den svenska importen. Importen av ost från länder utanför EU är mycket liten och under 2014 kom endast en mindre kvantitet från Norge, som har ett bilateralt avtal med EU om att exportera 7 200 ton ost per år tullfritt till EU-länderna.

Importen till Sverige består av såväl hårdost som annan ost. Det är främst importen av övrig ost som ökat. Ostimportens sammansättning 2014 var 65 procent hårdost, 21 procent färskost, 4 procent smältost, 7 procent riven ost samt 3 procent mögelost.

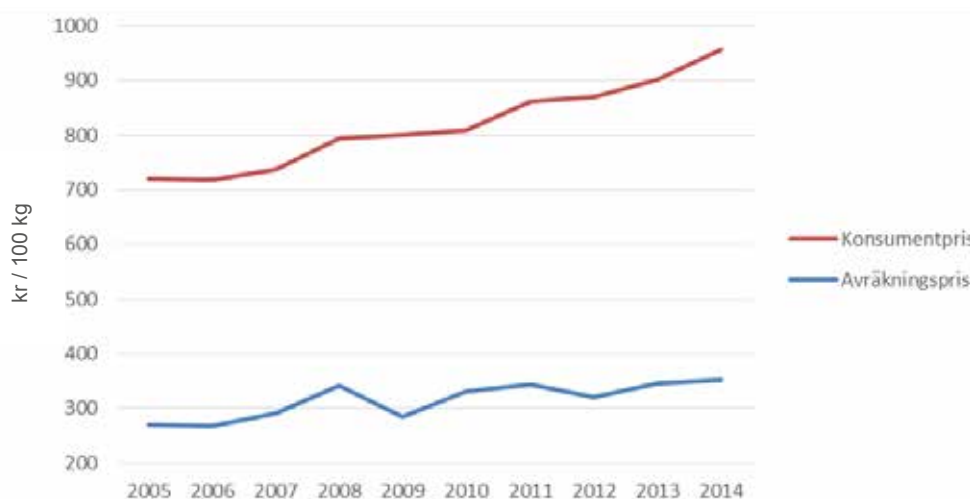
Samtidigt som importen ökat kraftigt så har exporten varit mer stabil. Exporten 2014 gick främst till Danmark (46 procent) och Finland (34 procent), följt av Nederländerna och Norge med 5 procent vardera. Det är nästan enbart hårdost (47 procent) och färskost (45 procent) som exporteras.

## 2.6 Priser i Sverige

I detta avsnitt beskrivs prisutvecklingen i producent-, parti- och konsumentled i Sverige. Prisutvecklingen redovisas både i absoluta termer och i form av prisindex.

### 2.6.1 Butikspriset ökar, avräkningspriset följer inte med

Avräkningspriset har ökat de senaste tio åren, men utvecklingen har varit ojämn och under vissa år har priset till producent sjunkit.



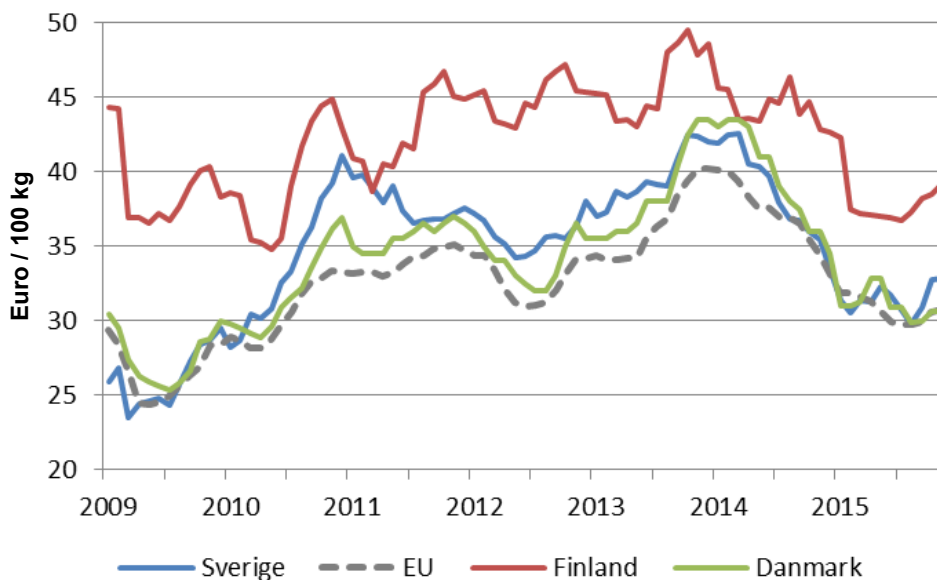
**Figur 2.14** Avräkningspris och konsumentpris 1980-2014, kr/100 kg

*Producer and consumer prices 1980-2014, SEK/100 kilo*

*Källa: Svensk Mjolk, Statistiska centralbyrån och Jordbruksverket*

Under samma period har konsumentpriset på mjölk ökat mycket snabbare, från omkring 720 kr/100 kg år 2007 till omkring 957 kr/kg år 2014.

De svenska avräkningspriserna följer utvecklingen i EU, även om de oftast ligger något högre. Detsamma gäller Danmark. I Finland ligger däremot priserna ofta betydligt högre.



**Figur 2.15** Avräkningspriser i Sverige, EU-28, Finland och Danmark, januari 2009 - augusti 2015, i euro/100 kg

*Absolute prices raw milk, in Sweden, EU-28, Finland and Denmark, January 2009 – August 2015, in Euro/100kg*

*Källa: Jordbruksverket och Milk Market Observatory*

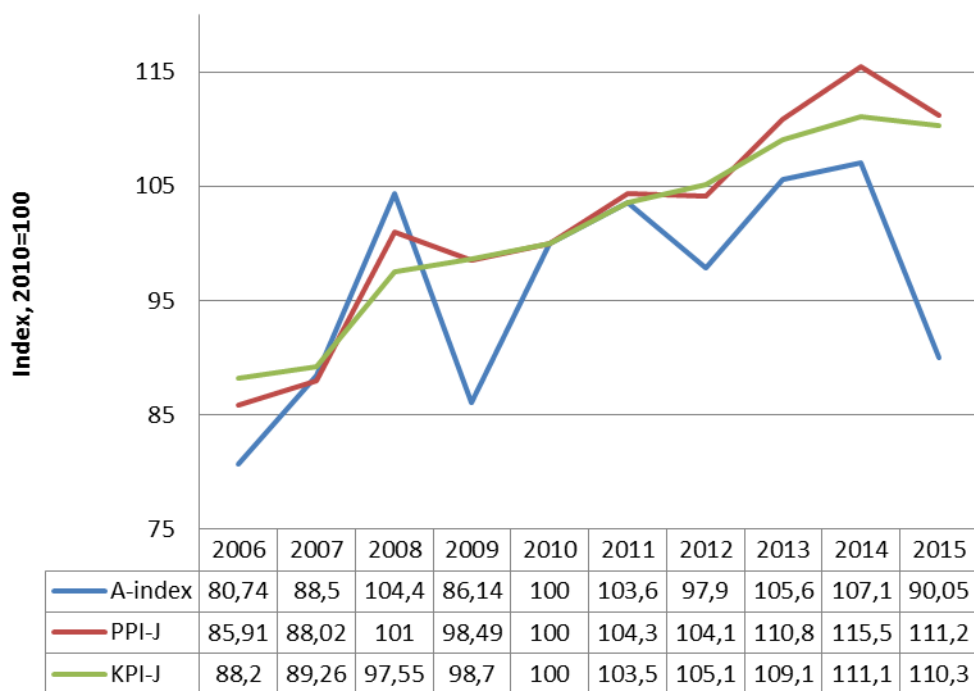
### 2.6.1.1 Så här sätts priserna i Sverige

Mejeriföreningarna tillämpar en fast betalning för mjölkens fett- och proteinhalt upp till en fastställd brytpunkt, det så kallade baspriset. Överskrider fett- respektive proteinhalten brytpunkten betalas ett tillägg och på motsvarande sätt görs ett avdrag när brytpunkten underskrids. Nivån på brytpunkten och storleken på tillägg och avdrag varierar mellan mejeriföretagen.

Priset som mjölkföretagaren får för den mjölk denne producerar styrs av flera olika faktorer. Säsong på året, mjölkens kvalitet, hur stora volymer som vägs in och huruvida mjölken är ekologisk eller konventionell är faktorer som påverkar avräkningspriset. Dessutom kan tilläggsbetalning och efterlikvider tillkomma. Priserna räknas oftast i öre per kg invägd mjölk. Avräkningspriset inklusive alla tillägg och avdrag 2014 var i genomsnitt 360 öre/kg vid 4,2 procent fetthalt och 3,4 procent proteinhalt. Motsvarande pris för den ekologiska mjölken var 427 öre/kg.

### 2.6.2 Priserna på mjölkprodukter ökar

Priserna på mjölkprodukter har ökat under de senaste tio åren, både i grossistledet och i butikerna. Utvecklingen är mycket mer stabil för mjölkprodukter än för mjölkkråvaran. Under 2015 sjönk a-index kraftigt medan konsumentprisindex var i stort sett oförändrat.



**Figur 2.16** Avräkningsprisindex mjölk, producentprisindex och konsumentprisindex för mjölkprodukter 2006-2015 (basår 2010)

*Output price index for milk, wholesale price index and consumer price index for milk products, 2005-2014 (2005=100)*

*Källa: Jordbruksverket*

För att följa procentuell prisutveckling över tiden tas prisindex för olika led i förädlingskedjan fram. Indexserierna visar prisutvecklingen procentuellt och säger inget om hur de absoluta prisnivåerna ligger i förhållande till varandra.

Avräkningsprisindex (A-index) används för att visa utvecklingen av avräkningspriser på jordbruksprodukter till primärproducenterna. I mätningarna ingår endast inhemskt producerade råvaror (till skillnad från senare led där även importerade livsmedel ingår). Förändringar av momsen påverkar inte A-index och vart femte år ändras vikterna. Då A-index är en prisindexserie ingår inte inkomsthöjande ersättningar till producenterna i form av direktbidrag, till exempel gårdsstöd.

Producentprisindex för livsmedelsindustrin för jordbruksreglerade livsmedel (PPI-J) beskriver prisutvecklingen i partiledet, vilket i detta fall motsvaras av mejerierna. Detta index omfattar konsumtionsvaror som helt eller delvis har sitt ursprung i svenska jordbruksprodukter, alltså kan även importerade insatsvaror rymmas i indexet. Endast produkter avsedda för inhemsk konsumtion ingår emellertid. PPI-J redovisar den svenska livsmedelsindustrins försäljningspriser på hemmamarknaden. Priserna avser i regel fritt kunden och exkluderar varuskatter.

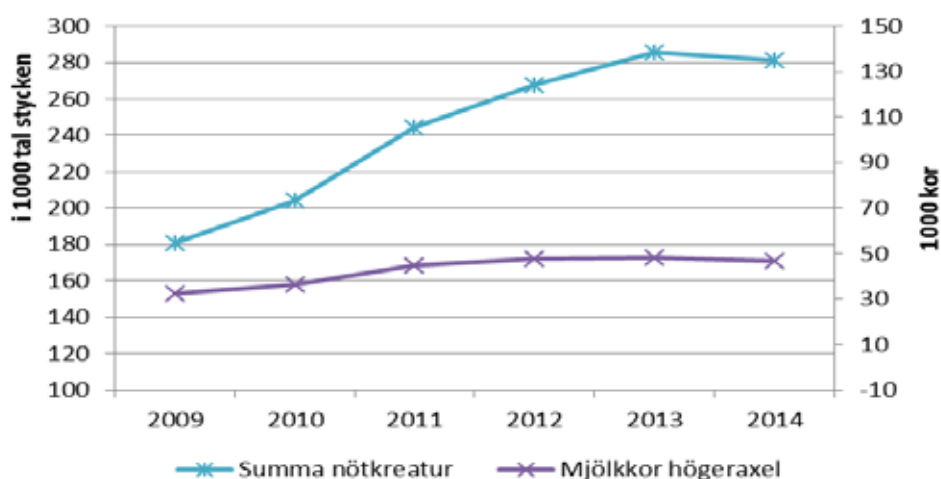
Konsumentprisindex visar utvecklingen av priserna till konsument (KPI-J). I detta index ingår även importerade varor,

## 2.7 Ekologisk produktion

Den ekologiska mjölkproduktionen har ökat under flera år, men under 2014 minskade antalet ekologiskt hållna nötkreatur för första gången. Under 2014 fanns det omkring 46 900 mjölkkor som uppföddes enligt reglerna för ekologisk produktion, vilket motsvarar omkring 14 procent av mjölkorna i Sverige.

### 2.7.1 Antalet nötkreatur minskade under 2014

Även för andra nötkreatur än mjölkkor minskade antalet ekologiskt hållna djur under 2014.



**Figur 2.17** Utveckling antalet ekologiska mjölkkor och nötkreatur i Sverige 2009-2014

*Development of organic dairy cows and bovine animals in Sweden 2009-2014*

*Källa: Jordbruksverket*

Ekologisk mjölk kommer från kor som enbart utfodras med ekologiskt foder, varav minst hälften ska vara odlad på den egna gården. Den ekologiska mjölken hålls separat från den konventionella mjölken i tankbilen och i mejeriet. Att ställa om till ekologisk produktion är i många fall en stor förändring i mjölkföretaget men kan i många fall öka lönsamheten.

### 2.7.2 Ekologiska mjölkprodukter

Produktionen av ekologisk dryckesmjölk, ost och grädde har haft en stadig uppgång, men produktionen av ekologisk yoghurt och fil har minskat de senaste tio åren. Efterfrågan på ekologiska livsmedel hänger samman med hälso- och miljötrender, men även inkomstnivå.

Mjölk, ost och ägg stod tillsammans för 27 procent av det totala försäljningsvärdet på omkring 8 miljarder kronor av ekologiska livsmedel i detaljhandeln 2013. Under 2014 ökade det totala försäljningsvärdet av ekologiska livsmedel i detaljhandeln till 10,4 miljarder kronor. Om man räknar in försäljning som går andra vägar än via detaljhandeln beräknas försäljningsvärdet 2014 till 15,5 miljarder kronor.<sup>10</sup>

<sup>10</sup> Ekologisk livsmedelsmarknad, Ekoweb den 29 januari 2015.

Att efterfrågan på ekologiska mejeriprodukter ökar framkommer inte minst av produktionssiffrorna; produktionen av ekologisk grädde och ost har till exempel ökat med 122 respektive 114 procent under de senaste tio åren. Efterfrågan på ekologiska livsmedel är allmänt starkt för närvarande, och härstammar både från den offentliga upphandlingen och från hushållens egna livsmedelsinköp. En förklaring till detta är som tidigare nämnts att det finns utrymme för en dyrare konsumtion då den andel av disponibel inkomst som läggs på mat är lägre idag än längre tillbaka i tiden, men även hälso- och miljöhänsyn är viktiga orsaker bakom konsumenternas ökade intresse för ekologiska livsmedel.

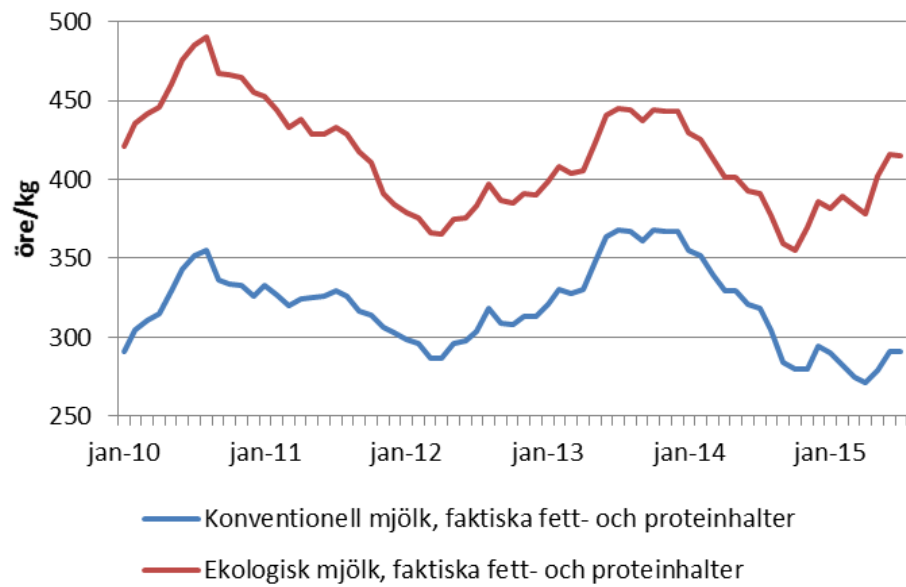
**Tabell 2.12** Invägning av ekologisk mjölk och produktion av ekologiska mejeriprodukter i Sverige 2005-2014, ton

*Production of organic dairy products in Sweden 2005-2014, metric tons*

År	Kvantitet invägd ekomjolk	Dryckesmjölk	Yoghurt och fil	Grädde	Ost
2005	154 763	69 674	29 993	871	263
2006	163 595	73 965	26 411	1 048	385
2007	176 969	86 957	25 073	1 369	495
2008	203 429	103 392	22 387	1 714	537
2009	228 130	106 866	23 980	3 618	588
2010	259 395	109 839	27 986	4 831	629
2011	331 929	121 075	25 995	3 644	629
2012	364 034	104 207	23 826	2 877	531
2013	366 305	98 729	22 131	2 610	564
2014	371 477	116 710	26 327	4 418	673

Källa: LRF Mjolk

Avräkningspriset för ekologiskt producerad mjölk har följt samma trend som avräkningspriset för konventionell mjölk. Under 2010 var skillnaden i pris cirka 1,20 kr/kg mjölk. Under 2011 började prisskillnaden att minska och denna trend höll i sig till mitten av 2015. Som lägst var skillnaden mellan konventionell och ekologisk mjölk 63 öre/kg. Den ökande efterfrågan på ekologiska mjölkprodukter innebär att även prisskillnaden ökar igen. I slutet av 2015 var merbetalningen för ekologisk mjölk cirka 1,10 kr/kg.



**Figur 2.18** Utveckling av avräkningspriset för ekologisk och konventionell mjölk, från 2010 till 2015

*Producer price for organic and conventional milk, from 2010 till 2015*

*Källa: Jordbruksverket*

## 3 EU-marknaden

I detta avsnitt beskrivs produktion och handel för EU-marknaden. Den svenska marknaden är starkt påverkad av utvecklingen inom EU.

### 3.1 Produktionen av mejeriprodukter i EU

EU-kommissionen beräknar att det producerades 153,8 miljoner ton mjölk 2013 inom EU och cirka 92 % av mjölken levererades till mejerier. Totalt producerades 109,2 miljoner ton förädlade mejeriprodukter, varav 43 procent blir färska produkter med kort hållbarhet och resten blir ost, mjölkpulver, smör och andra lagringsbara produkter.

Följande avsnitt baseras främst på arbetsmaterial från EU-kommissionen och från EU:s statistikdatabas Eurostat. EU-kommissionen bygger sin statistik på uppgifter som medlemsländerna skickar in. Vissa uppgifter är osäkra och statistiken måste därför tolkas med försiktighet. I tabellerna avser siffrorna hela EU-28, även om alla länder inte varit medlemmar under hela perioden.

### 3.2 Strukturen i mjölk- och mejerisektorn

Den totala produktionen av mjölk inom EU har ökat sedan 2005, detta trots att antalet kor minskat. Avkastningen per ko har alltså stigit, vilket beror på förbättrat foder, avelsarbete, att de minst produktiva djuren har slaktas ut och att mjölkgårdar med lägst lönsamhet har avvecklats. Produktionen kommer sannolikt att alltmer koncentreras till regioner där produktionskostnaderna är låga och där förädlingskedjan är konkurrenskraftig.

Enligt EU-kommissionens prognos förväntas produktionen i EU öka de närmaste åren. Efterfrågan förväntas också att öka eftersom framför allt konsumtionen i de nya medlemsstaterna, som idag är låg, förväntas öka kraftigt de närmaste åren.

Mejeriföretagen har gjort stora investeringar främst i västra Europa. Investeringarna har framförallt gjorts i skummjölksanläggningar och i att förbättra existerande ostlinjer. Sektorn förväntar sig att exporten av mjölkpulver från Europa kommer att öka liksom produktion och export av ost. Ostproduktionen förväntas att kunna öka till 2 miljoner ton till 2024 och cirka hälften av ökningen kommer att exporteras. Osäkerheten i EU:s fortsatta produktionsutveckling beror på utvecklingen på viktiga marknader i Asien, inte minst Ryssland och Kina, men också på utveckling av regelverk för miljöhänsyn.

I tabellerna nedan redovisas statistik för ett urval av de största producentländerna för respektive produkt.

### 3.2.1 Mjölkinvägningen har ökat på senare år

**Tabell 3.1** Mjölkinvägning i EU-28 2005-2014, miljoner ton

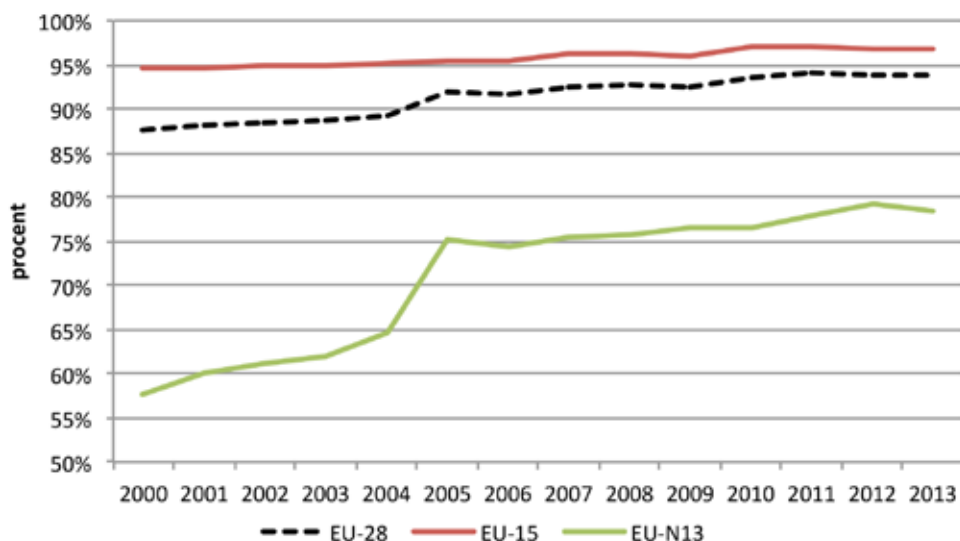
*Milk collection in EU-28 2005-2014, million metric tons*

Land	2005	2006	2007	2008	2009	2010	2011	2012	2013	2014
Tyskland	27,4	26,9	27,3	27,5	27,5	29,1	29,8	29,7	30,3	31,4
Frankrike	23,4	22,9	23,0	23,8	22,9	23,6	24,7	24,3	24,0	25,3
Storbritannien	14,0	13,9	13,6	13,4	13,2	13,6	13,8	13,6	13,7	14,8
Nederländerna	10,5	10,7	10,8	11,3	11,5	11,6	11,6	11,7	12,2	12,5
Italien	10,2	10,2	10,3	10,5	10,5	10,5	10,5	10,5	10,4	10,5
Polen	8,8	8,8	8,7	8,9	9,1	9,0	9,3	9,9	9,9	10,6
Spanien	5,9	5,8	5,7	5,8	5,7	5,9	5,8	6,1	5,9	6,7
Sverige	3,2	3,1	3,0	3,0	2,9	2,9	2,9	2,9	2,9	2,9
EU-28	134,1	133,3	133,8	135,3	134,2	137,2	139,9	140,4	141,2	147,4

Not: Siffrorna för 2013 och 2014 innehåller uppskattningar. 2009-2012 saknas information för Malta och 2014 saknas information om Kroatiens mjölkinvägning.

Källa: Eurostat

Andelen mjölk som levereras till mejeri inom EU har legat runt 94 procent de senaste fem åren och den andelen ökar. Det skiljer dock mycket mellan de äldsta medlemsländerna (EU-15) och de nyare medlemsländerna i östra delen av Europa (EU-13). Producenter i EU-15 väger in 96,8 procent av mjölken medan motsvarande andel i EU-13 är 78,4 procent.



**Figur 3.1** Andel invägd mjölk på mejeri i EU-28, EU-15 och EU-13, 2000-2013

*Share of milk delivered to dairies in the EU, 2000-2013*

Källa: Arbetsmaterial från EU-kommissionen

### 3.2.2 Stora skillnader i avkastning per ko

Avkastningsnivåerna per ko skiljer sig avsevärt mellan medlemsländerna inom EU. Under 2013 hade Danmark den högsta avkastningen per ko, följt av Sverige och Finland. Lägst avkastning hade Kroatien, Rumänien och Bulgarien med nivåer under 4 000 kg per ko och år. Orsakerna till låg avkastning i många östländer är föråldrade och ineffektiva jordbruksanläggningar, dåligt optimerad utfodring, brist på avelsarbete samt att gårdarna är små och inte specialiserade på mjölkproduktion.

**Tabell 3.2** Genomsnittlig mjölkavkastning i kg per ko och år i EU 2004-2013

*Average milk yield in the EU 2004-2013*

Land	2004	2005	2006	2007	2008	2009	2010	2011	2012	2013
Danmark	8 029	8 219	8 337	8 382	8 226	8 386	8 569	8 427	8 490	8 963
Sverige	8 167	8 199	8 110	8 165	8 160	8 279	8 212	8 199	8 281	8 291
Finland	7 536	7 607	7 639	8 028	7 863	8 022	8 088	8 172	8 206	8 142
Nederländerna	7 260	7 298	7 619	7 469	7 322	7 549	7 866	7 879	7 710	7 769
Storbritannien	7 072	7 202	7 140	7 115	7 207	7 290	7 554	7 823	7 754	7 669
Spanien	6 221	6 446	6 770	6 993	7 137	7 547	7 521	8 131	7 861	7 652
Polen	4 330	3 183	3 342	3 262	3 317	3 538	3 567	3 808	4 208	4 320
Bulgarien	3 648	3 701	3 709	3 419	3 633	3 616	3 584	3 595	3 712	3 668
Rumänien	3 207	3 062	3 167	3 167	3 272	3 207	3 465	3 470	3 338	3 393
Kroatien	2 924	3 479	3 656	3 760	3 772	3 418	2 928	3 359	3 641	3 500
EU-15	6 422	6 598	6 676	6 662	6 641	6 725	6 941	7 119	7 059	7 033
EU-N13	4 235	3 817	3 958	3 956	4 033	4 126	4 257	4 362	4 594	4 660
EU-28	5 843	5 847	5 944	5 938	5 962	6 062	6 278	6 444	6 472	6 478

Not: Siffrorna för 2013 är preliminära.

Källa: Arbetsmaterial från EU-kommissionen

### 3.2.3 Antalet mjölkkor minskar något

Det totala antalet mjölkkor inom EU har minskat något under de senaste tio åren, men förändringarna är små och under de tre senaste åren vi har data för har antalet djur ökat igen. Det beror bland annat på att antalet djur i Tyskland, Irland, Frankrike och Italien har ökat. I länder där antalet mjölkkor minskat, exempelvis Estland, Storbritannien, och Sverige kan utvecklingen ha olika orsaker. För länder där produktiviteten ökat kan minskningen i antal bero på att man närmat sig kvottaket medan andra länder kan ha ett minskat djurantal på grund av bristande lönsamhet.

**Tabell 3.3** Antal mjölkkor inom EU 2005-2014, 1 000-tal djur*Number of dairy cows in the EU 2005-2014, 1 000 heads*

Land	2005	2006	2007	2008	2009	2010	2011	2012	2013	2014
Tyskland	4 164	4 054	4 087	4 229	4 169	4 182	4 190	4 190	4 268	4 296
Frankrike	3 895	3 799	3 759	3 857	3 748	3 718	3 664	3 644	3 697	3 697
Polen	2 755	2 637	2 677	2 697	2 585	2 529	2 446	2 346	2 299	2 248
Italien	1 842	1 814	1 839	1 831	1 878	1 746	1 755	2 009	2 075	2 069
Nederländerna	1 486	1 443	1 490	1 587	1 562	1 518	1 504	1 541	1 597	1 610
Irland	996	1 023	1 017	1 024	1 022	1 007	1 036	1 060	1 082	1 128
Sverige	391	385	366	366	354	349	348	346	346	344
EU-28	24 746	24 193	24 287	24 406	23 871	23 314	23 053	23 193	23 481	23 574

Not: Siffrorna för 2014 är preliminära.

Källa: Eurostat

Under 2013 ökade produktionen av mjölk inom EU med 1,7 miljoner ton. Det är främst största i de dominerande producentländerna som produktionen har ökat. I Tyskland har produktionen ökat med 652 000 ton och i Nederländerna med 527 000 ton. Produktionen i Belgien och Polen har också ökat, medan produktionen i Frankrike och Italien minskat. I Polen har produktionen ökat trots att antalet mjölkkor minskat, vilket tyder på förbättrad utfodring och avel.

### 3.3 Produktion av mjölk och mejeriprodukter

Den totala mjölkinvägningen har ökat stadigt sedan 2010. Ökningen har mest gått till förädlade produkter och då framför allt till ost; produktionen av dryckesmjölk har inte ökat i motsvarande takt.

Produktionen av dryckesmjölk inom EU har varierat både uppåt och neråt de senaste tio åren. Mellan 2005 och 2011 minskade produktionen med 6 procent, men efter 2011 har produktionen ökat igen vilket beror på relativt stora ökningarna i Storbritannien och Polen.

**Tabell 3.4** EU:s produktion av dryckesmjölk 2005-2014, 1 000 ton*EU production of drinking milk 2005-2014, 1 000 metric tons*

Land	2005	2006	2007	2008	2009	2010	2011	2012	2013	2014
Storbritannien	6 748	6 804	6 793	6 811	6 735	6 937	7 067	6 883	6 992	7 164
Tyskland	5 783	5 971	5 928	5 132	5 288	5 276	5 238	5 254	5 162	5 251
Spanien	3 672	3 533	3 519	3 612	3 560	3 540	3 689	3 613	3 594	3 493
Frankrike	3 806	3 792	3 811	3 976	3 496	3 472	3 383	3 564	3 572	3 390
Italien	2 982	2 884	2 852	2 760	2 690	2 714	2 657	2 552	2 563	2 513
Polen	1 373	1 347	1 335	1 358	1 462	1 471	1 454	1 511	1 593	1 590
Sverige	987	947	932	915	908	908	877	867	843	810
EU-28	32 924	32 792	32 054	32 020	31 796	31 890	30 855	31 787	31 994	32 154

Siffrorna för 2014 är preliminära.

Källa: Arbetsmaterial från EU-kommissionen

Produktionen av yoghurt och syrade produkter har ökat det senaste decenniet. Från 2004 till 2013 ökade produktionen med knappt 13 procent. Tyskland och Frankrike dominerar tillverkningen av yoghurt och syrade produkter, och svarade 2013 tillsammans för 48 procent av produktionen i EU. Sverige står för 3 procent av EU:s totala produktion av syrade produkter.

**Tabell 3.5** EU:s produktion av yoghurt och syrade produkter 2004-2013, 1 000 ton*EU production of yoghurt and fermented products 2004-2013, 1 000 metric tons*

Land	2004	2005	2006	2007	2008	2009	2010	2011	2012	2013
Tyskland	1 628	1 719	1 690	1 902	1 887	1 856	1 895	1 913	1 872	1 876
Frankrike	1 502	1 524	1 551	1 573	1 592	1 620	1 689	1 701	1 704	1 700
Spanien	734	742	764	779	768	762	761	788	792	867
Polen	375	392	416	455	450	503	558	557	544	527
Sverige	263	265	267	266	266	267	263	263	254	248
EU	7 220	7 425	7 596	7 972	7 829	8 002	8 230	8 201	8 130	8 144

Källa: Eurostat

Produktion av smör i EU har sjunkit de senaste tio åren, även om en viss återhämtning kan noteras från 2011. Under perioder när det finns överskott av mjölk och när priserna på mjölkprodukter är låga ökar produktionen av smör och skummjörkspulver. Dessa produkter kan lagras under längre perioder och kan få stöd genom EU:s system för privat lagring och intervention. Liksom för flertalet andra mjölkprodukter är Tyskland och Frankrike de största producentländerna inom EU och under 2013 svarade de tillsammans för 43 procent av EU:s totala produktion av smör och smörolja. Tredje största producenterna av smör och smörolja är Irland och Nederländerna med 10 procent vardera av EU:s totala produktion. Av de nya medlemsländerna har Polen störst produktion av smör och smörolja med knappt 8 procent av den totala produktionen 2013. Motsvarande andel för den svenska produktionen är 2 procent.

**Tabell 3.6** EU:s produktion av smör och smörolja 2004-2013, 1 000 ton*EU production of butter and butteroil 2004-2013, 1 000 metric tons*

Land	2004	2005	2006	2007	2008	2009	2010	2011	2012	2013
Tyskland	444	450	437	445	465	453	449	476	490	473
Frankrike	415	424	401	406	433	410	411	431	417	398
Nederländerna	158	160	170	174	182	165	181	187	195	199
Polen	163	170	159	162	138	141	138	142	165	161
Storbritannien	122	130	117	121	111	118	119	130	145	145
Sverige	52	44	42	38	38	41	38	25	37	35
EU-28	2 141	2 206	2 126	2 039	2 101	2 233	1 994	1 891	1 954	2 097

*Källa: Eurostat*

Produktionen av ost i EU ökade med 12 procent mellan 2004 och 2013. Det är framförallt Tyskland och Polen som står för ökningen, men produktionen ökar även i Frankrike, Nederländerna och Italien. De EU-länder som producerar mest ost är Tyskland (24 procent) och Frankrike (21 procent) följt av Italien med 13 procent. I Sverige har produktionen av ost minskat med 25 procent sedan 2004.

**Tabell 3.7** EU:s produktion av ost 2004-2013, 1 000 ton*EU production of cheese 2004-2013, 1 000 metric tons*

Land	2004	2005	2006	2007	2008	2009	2010	2011	2012	2013
Tyskland	1 865	1 930	1 995	1 927	1 941	1 999	2 083	2 111	2 161	2 182
Frankrike	1 838	1 828	1 846	1 880	1 887	1 859	1 913	1 923	1 928	1 936
Italien	1 087	1 156	1 154	1 149	1 161	1 178	1 177	1 171	1 204	1 158
Nederländerna	675	672	714	732	724	714	753	750	764	793
Polen	513	536	580	594	594	634	667	676	721	732
Storbritannien	329	346	362	339	343	322	337	355	357	349
Sverige	118	118	119	110	114	108	103	103	101	89
EU-28	8 114	8 219	8 426	8 419	8 428	8 460	8 837	8 704	8 907	9 082

*Källa: Eurostat*

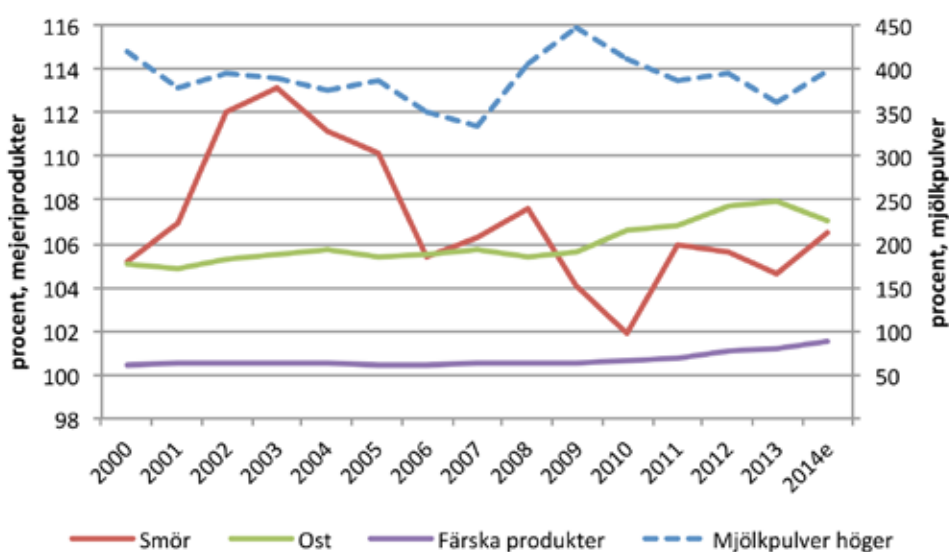
Statistiken för tillverkning av olika slags mjölkpulver är inte heltäckande och för flera länder är produktionssiffrorna konfidentiella. Det går därför inte att presentera någon tillförlitlig tabell över mjölkpulvertillverkningen i EU. Utifrån den knapphändiga statistik som finns går det dock att utläsa att produktionen fördelar sig relativt jämnt mellan skummjörkspulver och övrigt mjölkpulver (främst helmjörkspulver). Frankrike och Tyskland är stora producenter av skummjörkspulver medan Danmark och Sverige tillverkar mer helmjörkspulver. I Sverige har tillverkningen ökat kraftigt sedan 2005, då Arla Foods öppnade en ny mjölkpulveranläggning i Vimmerby.

### 3.4 EU:s självförsörjningsgrad för mejeriprodukter

Kommissionen publicerar siffror över EU:s självförsörjningsgrad för mjölkprodukter (se figur 4.2) med definitiva data från 2000, uppskattade siffror för 2014 samt prognos för 2015 och 2016.

EU har sedan 2000 producerat mer än man förbrukat av samtliga mjölkprodukter (uppgifter finns för färskva mjölkprodukter, ost, smör och mjölkpulver). Siffrorna innehåller uppskattningar för flera länder och bör därför tolkas med försiktighet.

EU är en av världens största exportörer av mejeriprodukter. Det är främst i produktionen av mjölkpulver det finns ett stort exportöverskott. Självförsörjningsgraden på smör har varierat kraftigt över perioden, men trenden har varit svagt nedåtgående. Självförsörjningsgraden för ost och färskva mjölkprodukter har varit stabil.



**Figur 3.2** EU:s självförsörjningsgrad för mejeriprodukter, procent

*Self-sufficiency degree for dairy products in the EU, per cent, right axis- milk powder*

*Källa: Arbetsmaterial från kommissionen*

Mjölkpulver är en stor exportvara för EU och variationerna i självförsörjningsgraden beror främst på efterfrågan på den globala marknaden. Produktionen av skummjölkspulver är sedan länge större än produktionen av helmjölkspulver. Inledningsvis under den senaste tioårsperioden var exporten av skummjölkspulver 38 procent av EU:s produktion, men denna andel har ökat till 49 procent 2014. Under 2016 förväntas exporten öka ytterligare till 53 procent av den totala skummjölkspulverproduktionen.

### 3.5 Konsumtionen av mejeriprodukter i EU

Konsumtionen av mejeriprodukter inom EU på 271 kg per person och år är flera gånger högre än i andra områden i världen. I Asien är den genomsnittliga konsumtionen 75 kg per person och år.<sup>11</sup> Inom EU är det stora skillnader mellan medlemsstaternas konsumtion av olika mejeriprodukter. Konsumtionen av ost är störst i de stora producentländerna Frankrike och Tyskland, men även Estland som har en relativt liten ostproduktion ligger högt. Irland har högst konsumtion av dryckesmjölk per capita. Generellt är konsumtionen av dryckesmjölk högre i de väst- och nordeuropeiska medlemsstaterna än i de sydliga och östliga. Detta beror på att traditionen att dricka mjölk är svagare i varma länder då det historiskt har varit svårt att lagra färska produkter. Istället har i stort sett all mjölk förädlats.

**Tabell 3.8** Konsumtion 2013 av ost, smör och mjölk i EU, kg per capita  
*Consumption 2013 of cheese, butter and milk within the EU, kilos per capita*

Land	Ost	Smör	Mjölk
Frankrike	25,9	7,9	54,0
Tyskland	24,3	6,2	53,8
Estland	21,3	1,7	117,4
Österrike	19,9	5,3	76,7
Tjeckien	16,0	4,9	59,5
Polen	11,4	4,1	42,2
Storbritannien	11,6	3,3	105,4
Nederländerna	18,6	3,0	49,0
Danmark	i.u.	1,8	88,4
Belgien	15,0	2,3	49,3
Litauen	20,1	2,6	32,0
Irland	6,9	2,4	142,3
Finland	24,7	3,7	131,4
Lettland	16,0	2,8	94,8
Italien	20,7	2,4	53,8
Slovakien	11,2	3,2	48,1
Sverige	19,8	2,2	92,3
Spanien	9,5	0,5	83,6
Ungern	11,0	1,0	50,5
Kroatien	10,2	1,0	63,6
EU-28	17,9	3,7	63,6

Källa: International Dairy Federation

Hur man äter ost varierar stort mellan medlemsstaterna. Medan vissa länder främst äter ost som pålägg, äts den i andra länder som egen rätt eller som tillugg. Frankrike har den största konsumtionen av ost per capita. I de varmare länderna har man ofta inte traditionen att äta smör utan konsumerar istället vegetabiliska fetter, t ex olivolja.

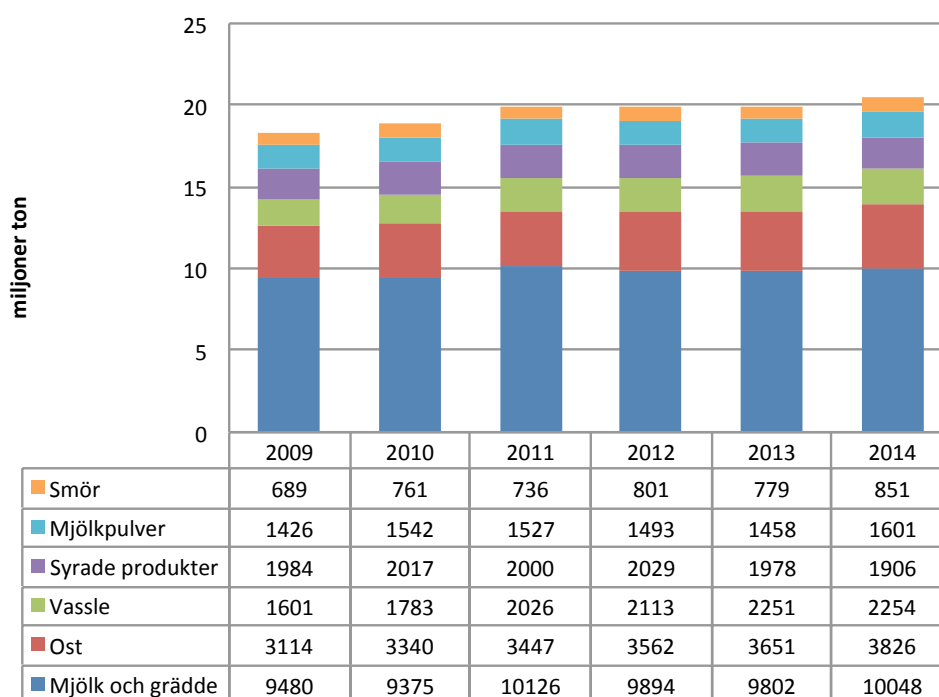
<sup>11</sup> All konsumtion är i denna jämförelse omräknad till mjölkekvivalenter.

## 3.6 EU:s handel

EU:s handel delas upp i intern- och externhandel, där internhandel sker mellan medlemsländerna och externhandeln sker med länder utanför unionens gränser. Generellt är handeln mellan EU:s medlemsstater större än den med länder utanför EU.

### 3.6.1 Handel inom EU

EU-ländernas utförsel av mejeriprodukter till andra medlemsstater uppgick 2014 till 20,2 miljoner ton och 31,1 miljarder euro. De största handelsvarorna kvantitetsmässigt är mjölk och grädde, men uttryckt i värde utgör handeln med ost ungefär hälften av internhandeln. I stor utsträckning är det de största producentländerna, det vill säga Tyskland, Frankrike, Nederländerna och Italien, som handlar med varandra. Flera av länderna har både en stor införsel och utförsel av samma typ av produkt.



**Figur 3.3** EU:s internhandel med mjölk och mejeriprodukter 2009-2014, 1000 ton

*EU internal trade with milk and dairy products 2009-2014, 1000 metric tons*

Uppgifterna baseras på exportflödet för handeln mellan EU:s medlemsstater.

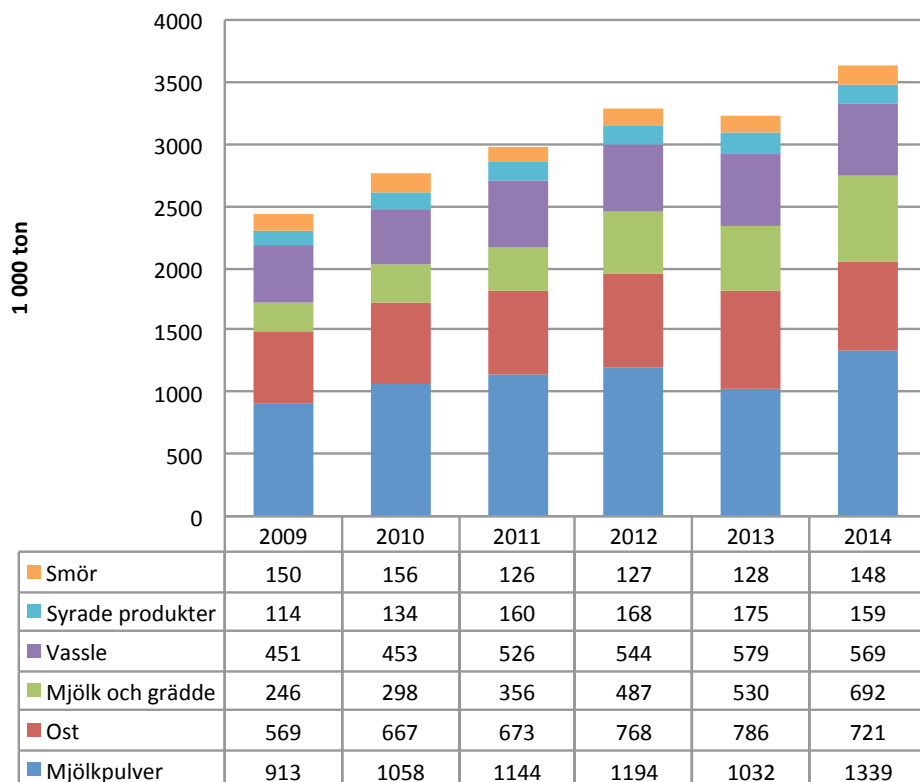
Källa: Eurostat

### 3.6.2 Handel med länder utanför EU

#### 3.6.2.1 EU:s export ökar

EU är en betydande exportör av mejeriprodukter och 2014 exporterades 3,6 miljoner ton mjölkprodukter till ett värde av 10,2 miljarder euro. Den största och snabbast växande exportprodukten är skummjörkspulver, men även exporten av ost växer. Historiskt har EU:s export byggts på exportbidrag då produktionskostnaderna inom EU oftast varit dyrare än i omvärlden vilket lett till högre priser. Exportbidragen avskaffades i slutet av 2009 men exporten ökar ändå.

Likt många andra jordbruksprodukter som EU handlar med är värdet per kilo importerad vara högre än motsvarande värde på exportprodukterna. Skillnaden är dock mycket liten, eftersom EU både exporterar bulkvaror och mer förädlade produkter. Exporten till länder utanför EU av bulkvaror som smör och skummjörkspulver går främst till utvecklingsländer som Kina, medan mer förädlade produkter exporteras till industriländer som Japan.



**Figur 3.4** EU:s export av mjörk och mejeriprodukter 2009-2014, 1 000 ton

*EU exports of milk and dairy products 2009-2014, 1 000 tons*

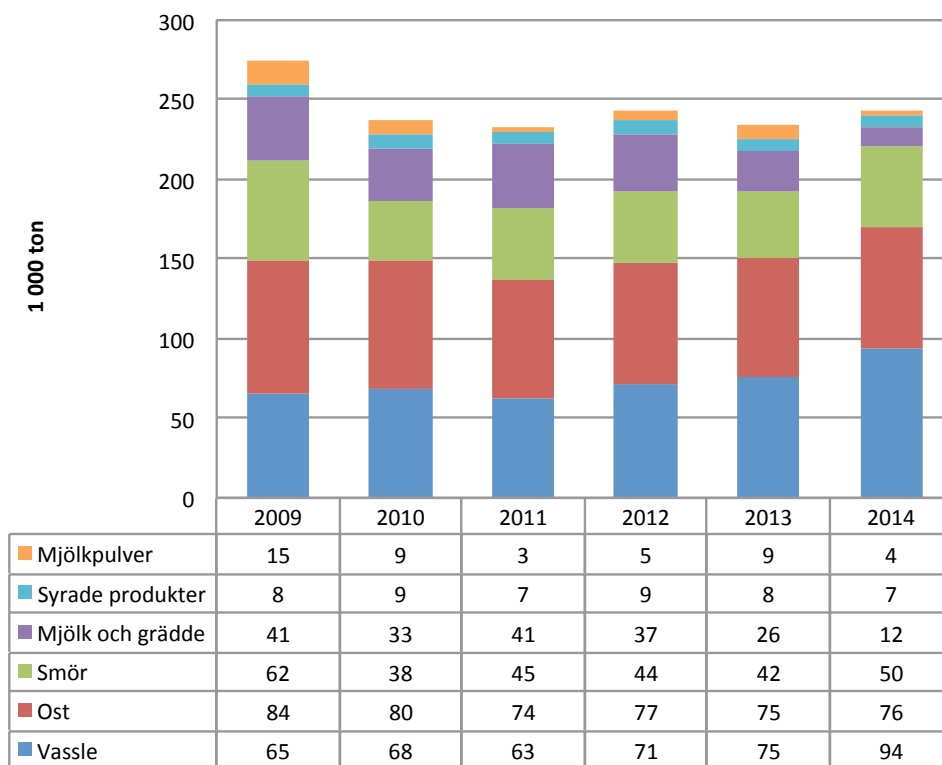
*Källa: Eurostat*

Ryssland och Kina har under många år varit EU:s största avsättningsmarknader för flera mejeriprodukter och tog 2014 emot 13 respektive 19 procent av EU:s export av ost. Ryssland införde emellertid ett importstopp för de flesta livsmedel från EU i augusti 2014, vilket kraftigt reducerade EU:s ostexport. Ryssland har beslutat att importstoppet ska gälla minst till augusti 2016.

Effekterna av importstoppet syns inte i figuren ovan, eftersom vi i skrivande stund inte har helårsdata för 2015. För perioden januari-november har dock Ryssland helt försvunnit som destination, samtidigt som exporten till vissa andra länder ökat kraftigt. Det gäller till exempel exporten av smör till USA, Saudiarabien och Egypten och exporten av ost till USA och Japan.

### 3.6.2.2 EU:s import är betydligt lägre än exporten

EU:s import av mejeriprodukter från länder utanför EU är betydligt mindre än exporten och har varit tämligen stabil sedan 2010. Importen sker oftast inom ramen för förmånsavtal. Det finns en mängd olika avtal som ger avsändarländerna möjlighet att exportera mejeriprodukter till EU till reducerad tullsats. Några av de mest betydande är WTO-kvoterna



**Figur 3.5** EU:s import av mjölk och mejeriprodukter 2009-2014, 1 000 ton

*EU import of milk and dairy products 2009-2014, 1 000 tons*

*Källa: Eurostat*

Importen 2014 kom främst ifrån Schweiz<sup>12</sup> (60 procent) och Nya Zeeland. Importen av mjölk och grädde kom främst från Schweiz (41 procent), Serbien (32 procent) och Norge (25 procent). Serbiens export gick främst till Tyskland och Kroatien. En stor del av mjölken som kommer från Norge går till Sverige för att vidareförädlas och sedan återexporteras till Norge. Att Schweiz är det land som står för den största delen av EU:s import beror på att Nestlé, världens största livsmedelsföretag, är baserat där. Av den totala importen till EU av mejeriprodukter 2014 kom 17 procent av skummjölkspulvret, 42 procent av de syrade produkterna, 63 procent av vasslen och 81 procent av osten från Schweiz. Importen av smör kommer främst från Nya Zeeland, med en andel på 86 procent 2014. Detta beror på att Nya Zeeland har en stor WTO-kvot för export till EU med reducerad tullsats.

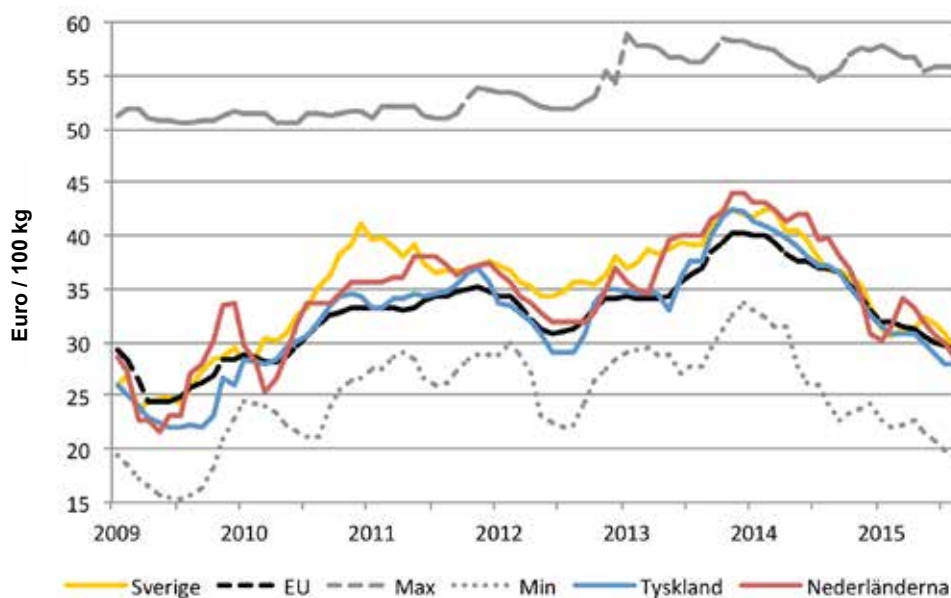
<sup>12</sup> Handeln mellan Schweiz och EU regleras genom ett bilateralt avtal.

## 3.7 EU:s priser på mejeriprodukter

Handeln med mejeriprodukter är idag global samtidigt som EU är en stor aktör på den internationella marknaden. Prisutvecklingen för mejeriprodukter inom EU följer därför vanligtvis samma trender som de globala priserna, i synnerhet sedan exportbidragen togs bort i november 2009.

### 3.7.1 Avräkningspriser i Europa

Det genomsnittliga avräkningspriset för mjölk på världsmarknaden har sjunkit under det senaste året, dock inte till de låga nivåer som rådde mot slutet av den globala finanskrisen 2009. Såväl de svenska som andra EU-länders avräkningspriser har sjunkit sedan början av 2014, vilket beror på minskad efterfrågan i importerande länder och Rysslands importstopp. I figuren nedan jämförs den svenska prisutvecklingen med Tyskland, Nederländerna och EU-28. Priserna följs åt tämligen väl men det svenska priset följer det tyska avräkningspriset något närmare än det nederländska. Max- och min-priserna är det högsta respektive lägsta avräkningspris som betalats inom EU.

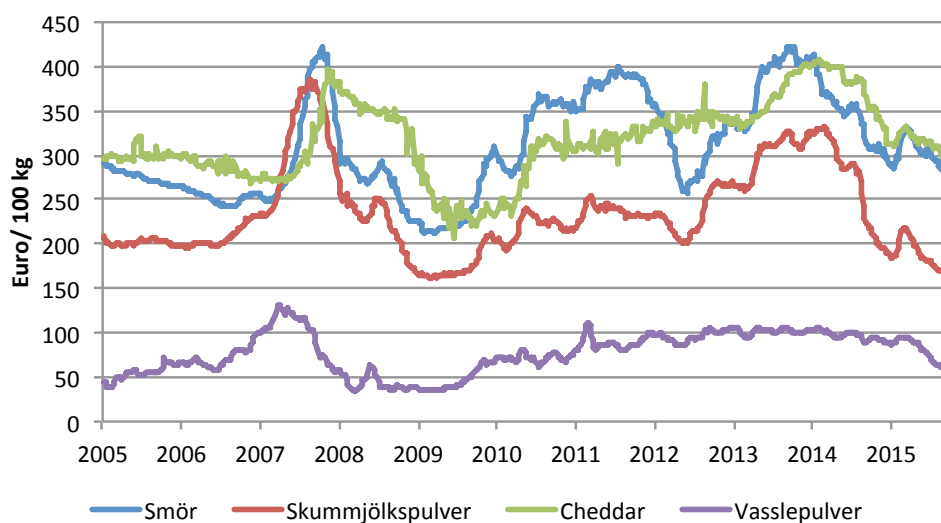


**Figur 3.6** Avräkningspriser på mjölk i Sverige och EU, januari 2009 - augusti 2015, euro per 100 kg

*Price of raw milk in Sweden and EU-28, January 2009 – August 2015, Euro per 100 kg*

*Källa: Milk Market Observatory*

Prisfallet på mjölkkråvaran slår igenom på priserna för förädlade produkter. Priserna på smör, skummjörkspulver och cheddar har alla fallit kraftigt sedan början av 2014. För vasslepulver ser man däremot inte alls samma respons på mjölkpriset.



**Figur 3.7** EU:s genomsnittspris för smör, skummjörkspulver, cheddar och vasslepulver januari 2005- september 2015, euro/kg

*EU's price for butter, skimmed milk powder, cheddar cheese and whey powder January 2005-September 2015, euro/100kg*

*Källa: Milk Market Observatory*

Konkurrensen på EU:s livsmedelsmarknad är låg jämfört med till exempel USA. De största livsmedelstillverkarna inom EU är Frankrike och Tyskland där ett fåtal stora aktörer dominerar livsmedelsindustrin, så även inom mjölk och mejeri. De priser som dessa företag sätter blir därför viktiga för hela EU-marknaden. Smör och mjörkspulver är svårare att differentiera än till exempel ost eller yoghurt som kan varieras genom smak och karaktär.

## 3.8 Aktuell utveckling på marknaden

Avsnittet tar upp hur Ryssland och Kinas import påverkar Europas mjörkpriser, samt några betydande handelsavtal som håller på att förhandlas fram.

### 3.8.1 Rysslands och Kinas handel påverkar priset

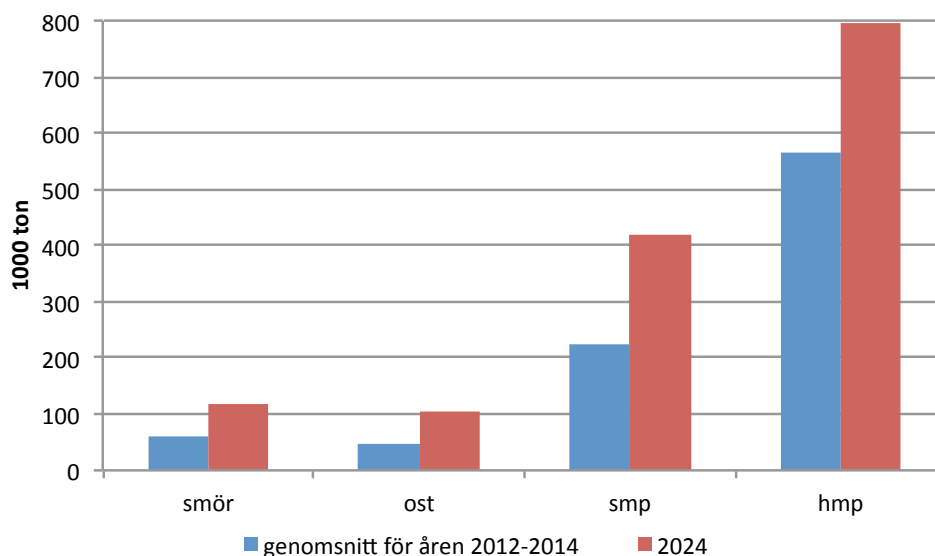
Ryssland och Kina var 2013 de två länder i världen som hade den största importen av mejeriprodukter. Deras import påverkar därför hela den globala marknaden, inklusive EU:s.

EU har tidigare varit den största exportören av mejeriprodukter till Ryssland och importen har till cirka 60 procent bestått av mejeriprodukter från EU, följt av Vitryssland och Ukraina. De ryska grannländerna har också exporterat betydande kvantiteter ost och andra mejeriprodukter till Ryssland. Efter händelserna på Krim har såväl exporten från EU som från Ukraina i det närmaste upphört. För EU har detta medfört att de mejeriprodukter som inte längre kan säljas till Ryssland antingen måste avsättas inom EU eller finna nya destinationer.

Rysslands import av livsmedel från Vitryssland har ökat tydligt efter importembargot mot bland annat EU, så det är möjligt att produkter från andra ursprung än Vitryssland kommer in i Ryssland denna väg. Dessutom kan man se att länder som Argentina,

Uruguay och Serbien har ökat sin export till Ryssland. Ryska regeringen stöttar en expansion av den inhemska mjölkproduktionen, som förväntas leda till att importbehovet sjunker med 0,3 procent per år både på grund av den ökade produktionen men även på grund av att befolkningen minskar. Det är framförallt grannländer till Ryssland som påverkats negativt av importstoppet, inte minst Finland och de baltiska staterna.

Kina är det land som förväntas ha störst påverkan på världsmarknaden för mejeriprodukter de kommande åren. Den inhemska produktionen uppgick till 35,3 miljoner ton mjölk 2013, vilket var 5,7 procent mindre än 2012, och Kina stod därmed för 5,5 procent av världsproduktionen. Under 2013 var avräkningspriset i Kina cirka 30 procent högre än det genomsnittliga världsmarknadspriset. Samtidigt ökade kostnaderna för arbetskraft och mark, vilket ledde till sjunkande marginaler för de kinesiska mejerierna. Som en effekt av mejeriernas dåliga ekonomi har även mjölkproducenter tvingats lägga ner sin produktion. Med tanke på att Kinas konsumtion av mejeriprodukter per capita är mindre än en tredjedel av det globala snittet, så finns det en tydlig potential i den kinesiska marknaden som framför allt drivs av ökade inkomster. Den kinesiska konsumtionen bedöms öka med cirka 35 procent fram till 2023. Det är inte troligt att den inhemska produktionen kommer att kunna möta denna efterfrågan, vilket innebär ett ökat importbehov. Detta scenario är emellertid beroende av att den ekonomiska utvecklingen inte stannar av.



**Figur 3.8** Prognos för Kinas import till 2024 av mjölkprodukter med basåret 2012-2014. (Smör, ost, skummjörkspulver (smp) och helmjörkspulver (hmp))

*China's import of dairy products*

Källa: OECD-FAO Agricultural Outlook 2015

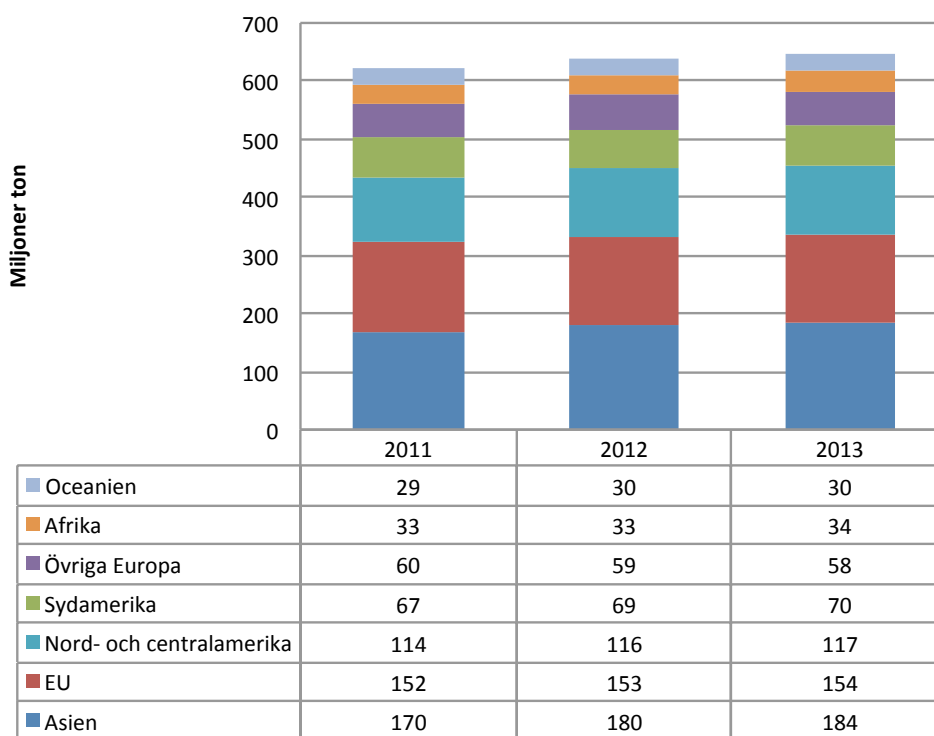
Prognosen visar bland annat att Kinas import av mjölkpulver kommer stå för strax över 80 procent av den globala importen av mejeriprodukter 2024.

## 4 Världsmarknaden

Svenska mejeriföretag agerar på den globala mjölkmarknaden. Arla Foods med verksamhet i Sverige, Finland, Danmark, Storbritannien och Luxemburg hade den sjätte största omsättningen av alla mejeriföretag i världen 2013 med 13,1 miljarder USD. Franska Lactalis toppade listan med en omsättning på 21,2 miljarder USD, därefter kom schweiziska Nestlé med en omsättning på 18,7 miljarder USD.

### 4.1 Global produktion

Under 2013 producerade världen omkring 782 miljoner ton mjölk. Den klart största delen, 83 procent, var komjölk. Komjölken produceras framför allt i Asien, EU och Nordamerika.



**Figur 4.1** Världproduktionen av komjölk för 2011-2013, miljoner ton

*World production of cow milk 2011-2013, million metric tons*

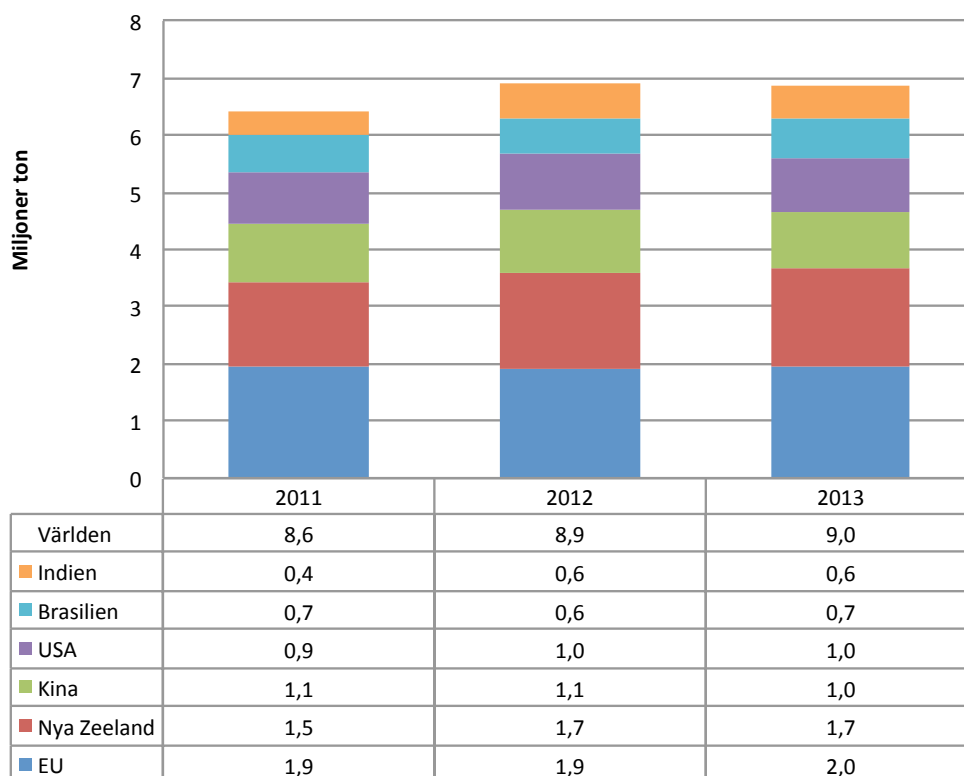
*Källa: International Dairy Federation*

2013 ökade produktionen med 1,3 procent från året innan, varav komjölksproduktionen ökade med 0,9 procent. Kinas mjölkproduktion minskade med 5,7 procent 2013 vilket drev fram en ökad kinesisk import av mjölkprodukter. Detta påverkade i sin tur världsmarknadspriset uppåt. Samtidigt resulterade ogynnsamma väderförhållanden på norra halvklotet i minskad produktion.

#### 4.1.1 Den globala produktionen av mjölkprodukter ökar

Mjölkpulverproduktionen i världen uppgick till ungefär 9 miljoner ton 2013 enligt International Dairy Federation. Ungefär 4,1 miljoner ton utgjordes av skummjölkspulver och cirka 4,9 miljoner ton av helmjölkspulver. EU var den största producenten av mjölkpulver, och ungefär 59 procent av EU:s mjölkpulverproduktion bestod av skummjölkspulver. Den näst största producenten av mjölkpulver 2013 var Kina, som nästan uteslutande producerade helmjölkspulver.

Produktionen av mjölkpulver ökar ofta när konsumtionen av andra mejeriprodukter sjunker, eftersom framför allt skummjölkspulver går att lagra. I EU:s marknadsreglering finns möjligheter att införa ett krisstöd för privat lagring av skummjölkspulver om obalansen på marknaden blir alltför stor och eller långvarig. Offentlig intervention, då EU köper upp varan, fungerar dessutom som ett säkerhetsnät. Det inköpspris som erbjuds är dock mycket lågt i förhållande till normala marknadspriser.



**Figur 4.2** De största mjölkpulverproducenterna i världen 2011-2013, miljoner ton

*World's largest milk powder producers 2011-2013, million metric tons*

Not: Inkluderar både skummjölkspulver och helmjölkspulver.

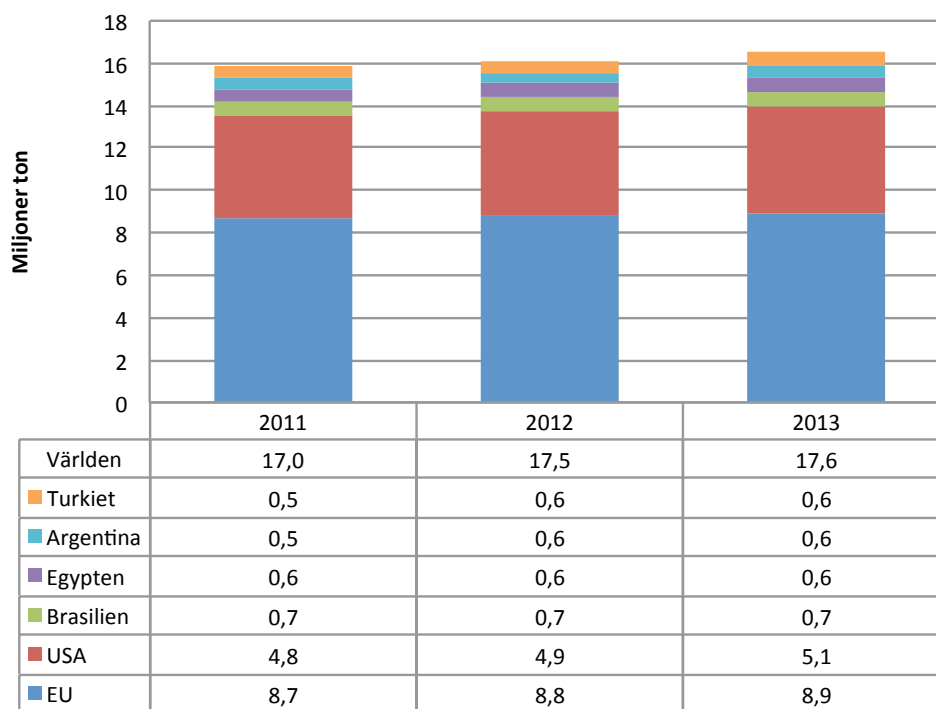
Källa: International Dairy Federation

Den globala smör- och smörfettsproduktionen var 9.2 miljoner ton 2013. Detta var en ökning från året innan och Indien stod för i princip hela ökningen. Faktum är att mejerisektorn i Indien och flera andra asiatiska länder expanderar kraftigt. I Indien tillverkas nästan uteslutande ghee, ett smörfett som görs genom att reducera bort vätskan i kärnmjolk och sedan skumma av fett som lägger sig på toppen. Smörfetter är liksom mjölkpulver en lagringsbar vara som används för att reglera marknaden.



**Figur 4.3** De största smör- och smöroljeproducenterna i världen 2011-2013, miljoner ton  
*Worlds largest butter and butter oil producers 2011-2013, million metric tons*  
 Källa: International Dairy Federation

Ostproduktionen i världen uppgick enligt USDA till cirka 17,9 miljoner ton 2014. EU och USA stod tillsammans för ungefär 80 procent av produktionen av ost. Efterfrågan på ost förväntas öka i framtiden och en viktig anledning till detta är att levnadsstandarden i utvecklingsländerna ökar, med en medelklass som har råd att spendera betydligt mer pengar på mat än tidigare och som inte sällan anammar västerländska dieter.



**Figur 4.4** De största ostproducenterna i världen 2011-2013, miljoner ton

*Worlds largest cheese producers 2010-2013, million metric tons*

*Källa: International Dairy Federation*

Vassle produceras främst i Västeuropa och Nordamerika, men stora volymer tillverkas också i Oceanien och Sydamerika. Kasein och andra mjölkproteiner produceras också de främst i Västeuropa, men även i Oceanien och olika asiatiska länder som Indien, Kina, Vitryssland, Ryssland och Ukraina.

## 4.2 Global konsumtion

Den globala konsumtionen av mejeriprodukter uppgick till 109,3 kg per capita 2013, uttryckt i mjölkekvalenter, enligt International Dairy Federation. Hur mycket som konsumeras per capita skiljer sig dock kraftigt åt i olika världsdelar. Beräkningar av konsumtionen av mejeriprodukter försvåras av att privata och industriella lagernivåer inte är offentliga. Därför beräknas ofta konsumtionen i ett land genom att addera produktion och import och dra ifrån exporten. Siffrorna innehåller uppskattningar för flera länder och bör därför tolkas med försiktighet. Beräkningarna, särskilt för dryckesmjölk, är också osäkra eftersom det finns en mer eller mindre betydande sektor för självhushållning i många länder. Utvecklade mjölkproduktionsområden som Europa, Nordamerika, Nya Zeeland och Australien har traditionellt en större andel mjölkprodukter i sina dieter än exempelvis Kina.

Per capitakonsumtionen ökar dock i flesta delar av världen 2013. Det är värt att notera att mjölkkonsumtionen minskade något i EU och USA.

**Tabell 4.1** Konsumtionen av mjölk och mejeriprodukter i världen 2011-2013, kg per capita  
*World consumption of milk and dairy products 2011-2013, kilo/capita*

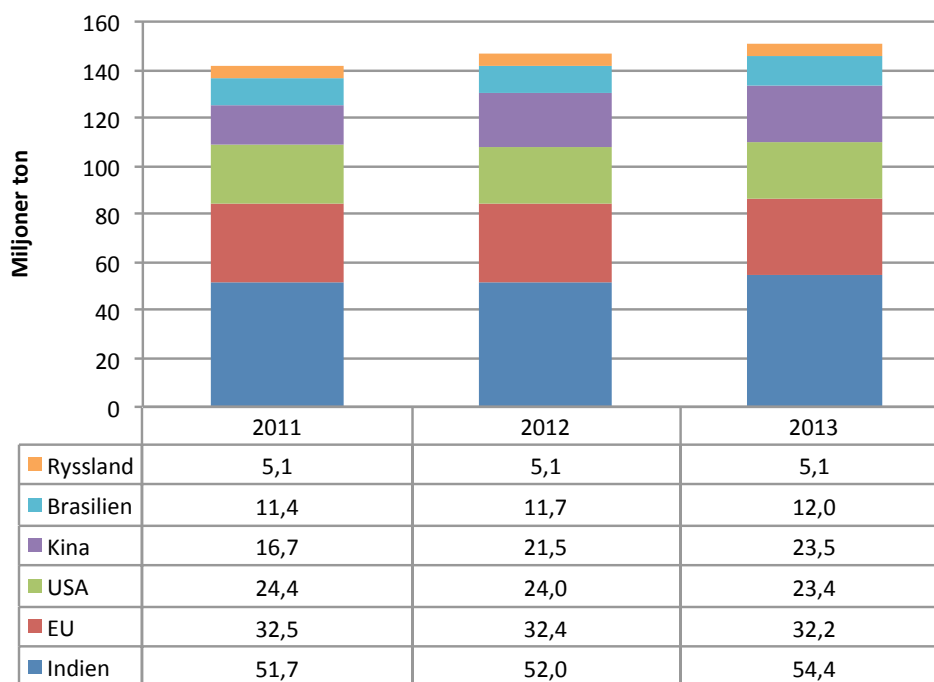
	Dryckesmjölk			Smör			Ost		
	2011	2012	2013	2011	2012	2013	2011	2012	2013
Kina	12,4	15,9	17,3	0,1	0,1	0,1	0	0	0
EU	64,7	64,2	63,6	3,7	3,7	3,7	17,3	17,3	17,2
Brasilien	58,0	59,0	59,9	0,4	0,4	0,4	3,6	3,6	3,7
Indien	41,6	41,3	42,6	3,5	3,6	3,7	i.u.	i.u.	i.u.
USA	78,2	76,4	73,9	2,5	2,5	2,5	15,2	15,3	15,4
Ryssland	35,4	35,3	35,3	2,4	2,3	2,6	5,8	5,7	6,1
Australien	108,4	109,8	110	3,9	3,7	3,7	13,3	13,5	13,7
Nya Zeeland	95,3	95,3	99,9	4,5	4,7	4,9	6,8	8,7	8,7
Argentina	42,1	45,9	44,5	0,7	0,8	0,9	11,4	12,2	12,4
Uruguay	68,1	69,2	68,4	1,4	1,5	1,5	6,2	8,4	8,5
Mexiko	38,0	35,9	32,2	0,3	0,3	0,4	3,1	3,1	3,6
Japan	31,6	31,1	31,1	0,6	0,6	0,6	2,1	2,2	2,2
Iran	20,6	19,6	19,6	0,3	0,3	0,3	2,1	2,2	2,2

Källa: International Dairy Federation

Av den globala mjölkproduktionen på 782 miljoner ton stod Asien för den största andelen av konsumtionen<sup>13</sup> med 39 procent, följt av Europa med 29 procent och Nordamerika med 13 procent. Orsaken till den höga konsumtionen i Asien är inte en hög per capitakonsumtion utan en stor befolkning.

<sup>13</sup> Beräknat i mjölkekvivalenter

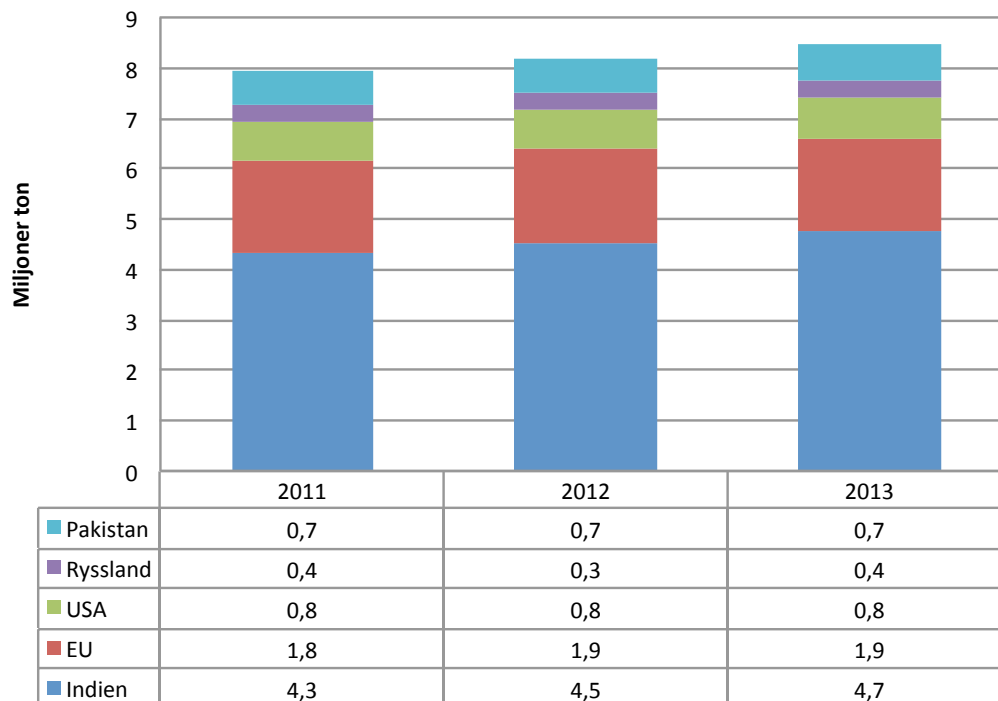
Konsumtion av dryckesmjölk i total kvantitet var störst i Indien och EU 2013. Konsumtionsutvecklingen drivs idag av utvecklingsländerna och industriländerna i Asien, medan den avstannat på mogna marknader som EU och USA. Detta beror på att amerikanska och europeiska konsumenter väljer allt mer läsk, smaksatt vatten och olika alkoholdrycker till måltider, men även på en ökad konsumtion av andra mejeriprodukter på bekostnad av dryckesmjölk.



**Figur 4.5** De största dryckesmjölkconsumenterna i världen 2011-2013, miljoner ton  
*Worlds largest liquid milk consumers 2008-2010, million metric tons*

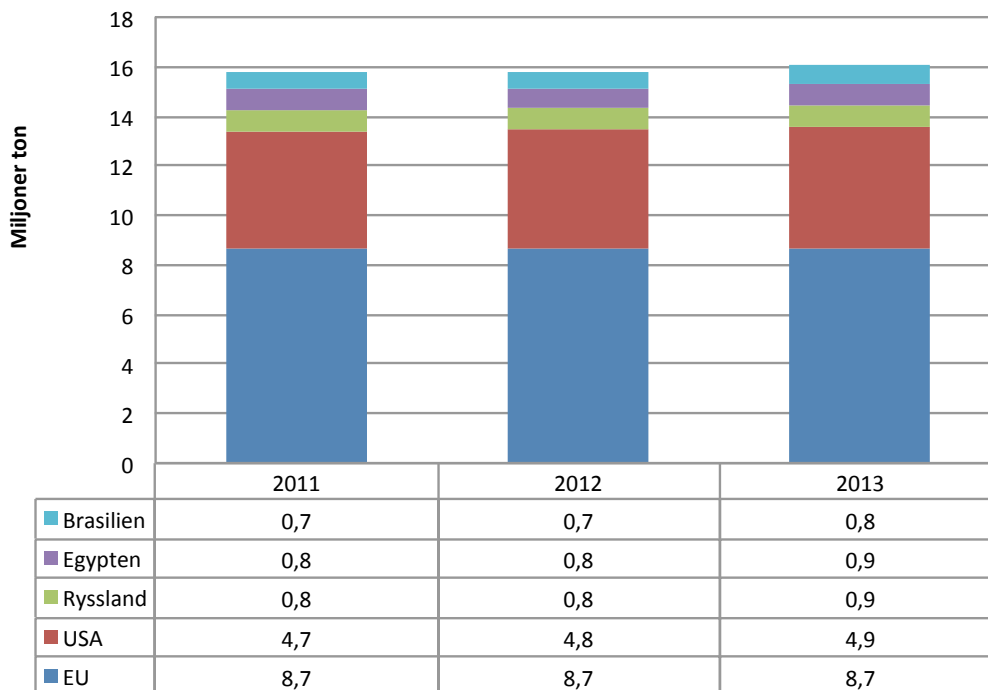
*Källa: International Dairy Federation*

Konsumtionsmönstret för smör beror både på tradition och på trender. I många Västeuropeiska länder liksom i Indien är konsumtionen hög, medan den är lägre i Nordamerika och Oceanien. Totalt sett ökar konsumtionen av smör i världen.



**Figur 4.6** De största smör- och smöroljekonsumenterna i världen 2011-2013, miljoner ton  
*Worlds largest butter and butter fat consumers 2011-2013, million metric tons*  
 Källa: International Dairy Federation

Under 2013 nådde den globala konsumtionen av ost nya rekordnivåer. Ostkonsumtionen är i många länder starkt sammanlänkad med försäljning av mat i restauranger samt med livsmedelsindustrin. Försvagad köpkraft innebär minskad efterfrågan från dessa kundgrupper, vilket bland annat kunde noteras under finanskrisen. Konsumtionen av mjukost ökar i regioner med utvecklingsländer, som Afrika och Mellanöstern.

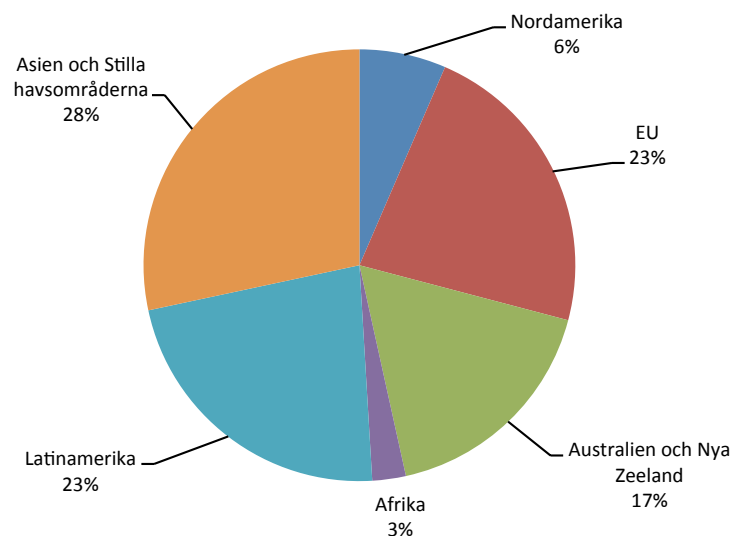


**Figur 4.7** De största ostkonsumenterna i världen 2011-2013, miljoner ton

*Worlds largest cheese consumers 2011-2013, million metric tons*

*Källa: International Dairy Federation*

Till skillnad från övriga mejeriprodukter som till stor del konsumeras direkt av hushållen, så används mjölkpulver främst av livsmedelsindustrin. Vissa år är efterfrågan inte lika hög som produktionen vilket gör att mjölkpulver läggs in i lager i väntan på köpare. Lagringen gör att konsumtionen av mjölkpulver vissa år kraftigt överstiger produktionen, vilket innebär att statistiken inte ser ut att stämma.



**Figur 4.8** Fördelning av världskonsumtionen av mjölkpulver, genomsnittligt värde för 2011-2013

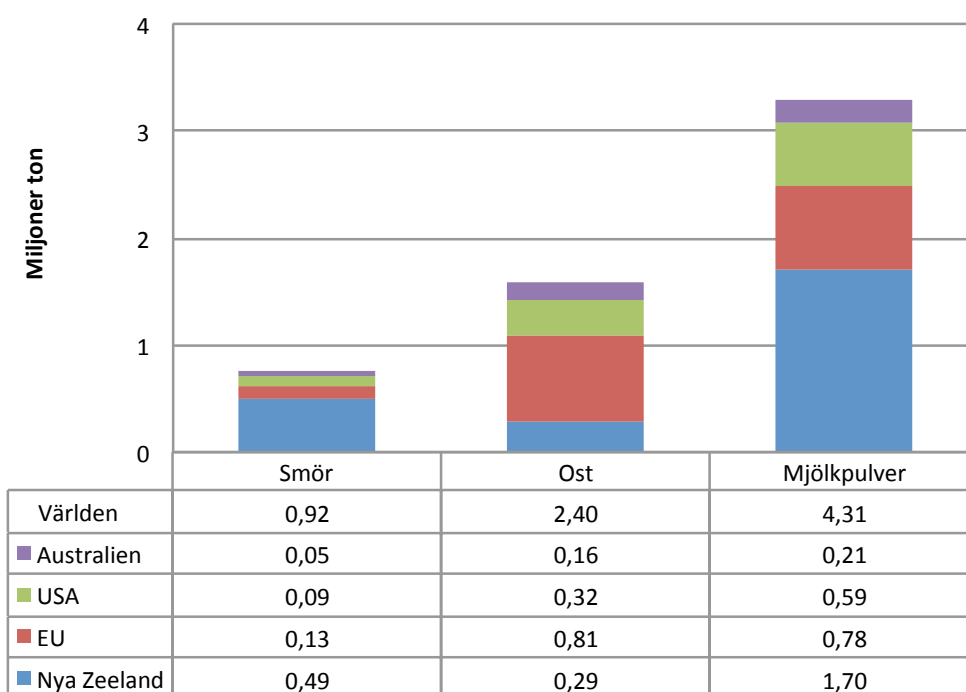
*Distribution of World consumption of milk powder on a average value for 2011-2013*

*Källa: OECD/FAO Outlook 2014*

### 4.3 Världshandeln

International Dairy Federation definierar världshandeln med mjölkprodukter som den totala kvantitet som handlas mellan länder, minus handeln mellan EU:s medlemsstater. Handeln med mjölkprodukter uppgick till 62,9 miljoner ton mjölkekvivalenter 2013, en ökning med 2 procent jämfört med året före vilket jämfört med tidigare år är en liten ökning. Liksom tidigare år är den handlade volymen cirka 8 procent av produktionen, vilket visar att den största delen av den producerade mjölken konsumeras lokalt och inte handlas över några nationella gränser. Det är främst lagringsbara varor som man handlar med över landsgränser eftersom många färska mejeriprodukter har kort hållbarhet och därför inte passar för långa transporter.

Den globala exporten av mjölkprodukter domineras av ett fåtal stora aktörer. Nya Zeeland och EU är de största exportörerna, men även USA och Australien exporterar betydande volymer.



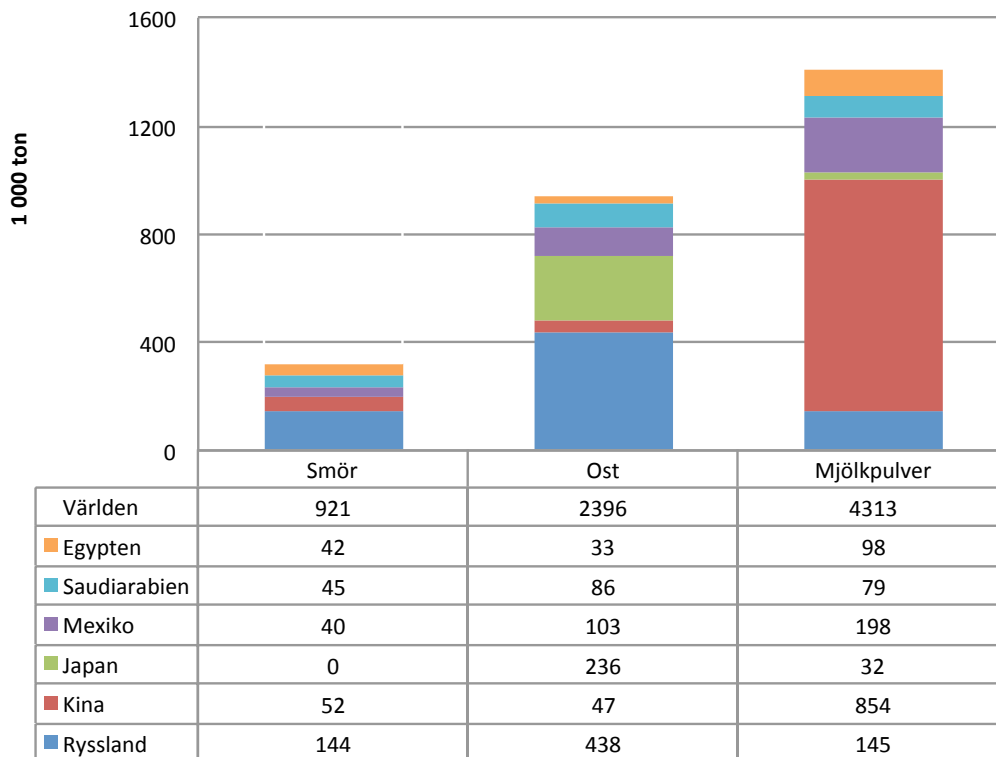
**Figur 4.9** Världsexporten av mejeriprodukter 2013, miljoner ton

*World exports of dairy products 2013, million metrics tons*

*Källa: International Dairy Federation*

Medan exporten domineras av ett fåtal länder/ regioner så är det många regioner och länder som importerar mejeriprodukter.

Det är främst mjölkpulver som importeras och Kina är den största enskilda importören. Kinas import av mjölkpulver har ökat med 288 procent sedan 2005. Nästan en tredjedel av Kinas import av mjölkprodukter kommer från Nya Zeeland. Japan, USA och Ryssland är världens största importörer av ost.



**Figur 4.10** Världsimporten av mejeriprodukter 2013, 1 000 ton

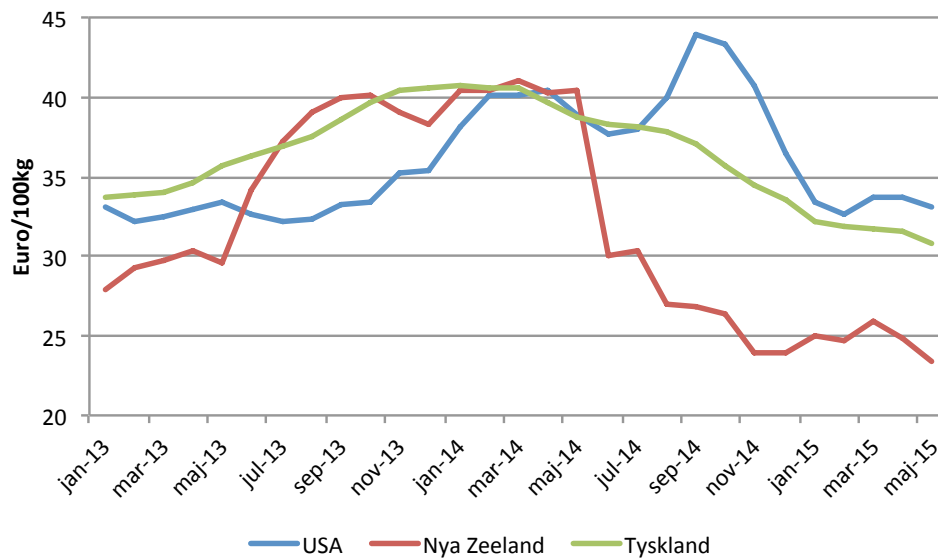
*World imports of dairy products 2013, 1 000 tons*

*Källa: International Dairy Federation*

## 4.4 Priser

Priserna på mjölk har fallit i flera regioner under 2014 och 2015. Det beror på att produktionen ökat i stora produktionsområden samtidigt som efterfrågan mattats på viktiga importmarknader.

EU:s avräkningspriser på mjölk har historiskt sett legat högre än priserna både i USA och på Nya Zeeland.



**Figur 4.11** Internationella avräkningspriser, årsgenomsnitt, euro/100 kg

*International monthly farm gate prices for milk, euro/100 kg*

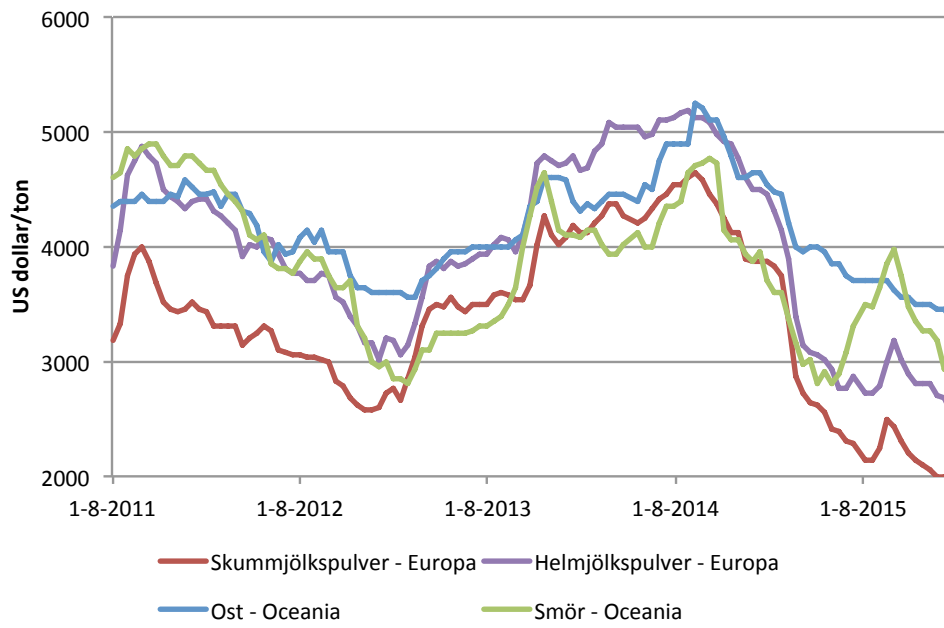
Siffrorna för USA avser CLAL:s bearbetning av data från USDA. Siffrorna för Nya Zeeland är bearbetade av UK-Milk Development Council. Priserna är omräknade till euro vilket gör att växelkurserna spelar in.

Källa: [www.clal.it](http://www.clal.it)

Världsmarknadspriserna på mejeriprodukter har sällan en jämn utveckling, utan går i cykler i takt med att marknaderna reagerar på ändrade förutsättningar.

Världsmarknadspriset på skummjörkspulver och helmjörkspulver nådde rekordnivåer i april 2013, priser som till och med låg över rekordpriserna 2007-2008 före den globala finanskrisen. Produktionen i de stora exportländerna på norra halvklotet började återhämta sig under sommaren 2013, men mjörkpriset fortsatte att vara högt till inledningen av 2014 eftersom efterfrågan på mjörkprodukter i världen var stark.

Världsmarknadspriset började därefter sjunka, bland annat eftersom Kinas efterfrågan på helmjörkspulver minskade när deras produktion steg. Effekten har förstärkts under 2015 i samband med en avmattning i den kinesiska efterfrågan. Två andra orsaker till den försämrade marknadssituationen för mejeriprodukter var Rysslands importstopp som inleddes i augusti 2014 och som i skrivande stund har förlängts till augusti 2016, och att utbudet av mjörkprodukter samtidigt ökade från EU och resten av världen. Den europeiska exporten gynnas dock av en svag euro.



**Figur 4.12** Världspriset på smör, ost, skummjölkspulver och helmjölkspulver, januari 2011-juni 2015

*World market price for butter, cheese, SMP and WMP, January 2011- June 2015*

*Källa: USDA*

## 5 Jordbrukspolitiken

Kapitel 5 handlar om de delar av EU:s och den internationella handels- och jordbrukspolitiken som berör mjölksektorn. Kapitlet beskriver bland annat EU:s gränsskydd i form av tullar och andra skyddsåtgärder, frihandelsavtal samt stöd till mejerisektorn och mjölkföretagen.

EU:s jordbrukspolitik har flera målsättningar. Enligt fördraget om den europeiska unionens funktionssätt, artikel 39, ska politiken åstadkomma följande:

- höja produktiviteten inom jordbruket
- se till att jordbrukarna har en skälig levnadsstandard
- stabilisera marknaderna
- trygga försörjningen
- se till att konsumenterna har tillgång till varor till skäliga priser

Några instrument för att åstadkomma allt detta är reglering av marknaderna i form av gränsskydd och stöd. Under senare år har EU emellertid tagit bort en stor del av de regleringar som tidigare funnits.

Mjölksektorn är en viktig sektor i europeiskt jordbruk. Genom åren har stora resurser använts för att sätta upp skyddssystem med mål att säkra mjölkproducenters inkomst samt behålla arbetstillfällena. Eftersom obehandlad mjölk är en färskvara som är kostnadskrävande att transportera och förvara har marknadsåtgärderna främst avsett processade produkter som smör och skummjölkspulver.

Under perioden 1984-2015 fanns ett system med mjölkkvoter, som begränsade produktionen såväl på gårdsnivå som för varje land totalt. Mjölkkvoterna avskaffades den 1 april 2015.

### 5.1 Marknadsreglering

Syftet med EU:s marknadsreglering är bland annat att ge EU:s jordbrukare skäliga priser för sina produkter.

För närvarande kan EU använda följande åtgärder för att påverka marknaderna:

- offentlig intervention av skummjölkspulver och smör
- stöd till privat lagring av smör, skummjölkspulver och ost
- krisstöd
- säljfrämjande åtgärder
- skolmjölksprogrammet
- handelsnormer
- övriga stöd

Två åtgärder som tidigare haft stor betydelse på marknaden men som inte tillämpas längre är exportbidrag och mjölkkvoter.

### 5.1.1 Offentlig intervention av skummjörkspulver och smör

För att hantera säsongsmässiga och strukturella överskott på EU:s marknad tillämpar EU ett interventionssystem som idag består av offentlig och privat lagring av smör, skummjörkspulver och ost. Offentlig lagring är numera sällsynt, men under 2015 användes systemet igen efter ett par års tröda på grund av den pressade situationen på marknaderna.

Vid offentlig intervention köper EU in produkter från marknaden och myndigheterna svarar för lagring och avsättning för varan. När produkterna så småningom säljs kan detta ge en ekonomisk vinst eller en förlust för EU, beroende på hur marknadspriserna har utvecklats. I Sverige är Jordbruksverket interventionsorgan.

Om priset faller under en viss gräns så kan det bli aktuellt med offentlig intervention. Den så kallade referenströskeln är för närvarande 169,80 euro/100 kg för skummjörkspulver och 246,39 euro/100 kg för smör. Referenströsklarna sätter också en övre gräns för hur stor betalningen kan bli vid interventionsuppköp. För smör får säljaren 90 procent av referenspriset, dvs. 221,75 euro/ton, men för skummjörkspulver får säljaren hela referenspriset.

Varje år öppnas möjlighet till intervention av smör och skummjörkspulver under perioden 1 mars - 30 september. Under 2015 förlängde kommissionen den perioden eftersom priserna på EU-marknaden var ovanligt låga. Hur stor kvantitet som kan köpas in av EU till fast pris har justerats över åren och är nu 50 000 ton för smör och 109 000 ton för skummjörkspulver. Därefter kan EU besluta om inköp enligt ett anbudsförfarande. EU har dock inte köpt upp något smör till intervention sedan 2009.

**Tabell 5.1** Interventionslager av smör i EU 2005-2014, 1 000 ton

*Intervention stocks of butter in the EU 2005-2014, metric tons*

	2006	2007	2008	2009	2010	2011	2012	2013	2014	2015
Lager 1 januari	121,1	63,4	0	0	76,4	1,5	0	0	0	0
Uppköp	61,5	0,4	0	81,9	0	0	0	0	0	0
Försäljning	119,2	63,8	0	5,5	74,8	1,5	0	0	0	0
Lager 31 december	63,4	0	0	76,4	1,5	0	0	0	0	0

Källa: Arbetsmaterial från EU-kommissionen

**Tabell 5.2** Interventionslager av skummjörkspulver 2005-2014, 1 000 ton

*Intervention stocks of skim milk powder 2005-2014, 1000 metric tons*

	2006	2007	2008	2009	2010	2011	2012	2013	2014	2015
Lager 1 januari	7,6	0	0	0	259,6	194,8	49,6	0	0	40,3
Uppköp	0	0	0	0	0	0	0	0	0	0
Försäljning	7,6	0	0	0	64,5	144,6	49,6	0	0	0
Lager 31 december	0	0	0	0	195,1	50,2	0	0	0	40,3

Källa: Arbetsmaterial från EU-kommissionen

Under 2015 köptes skummjörkspulver upp i flera länder eftersom världsmarknadspriserna låg på en så låg nivå.

### **5.1.2 Stöd till privat lagring av smör, skummjörkspulver och ost**

Stöd till privat lagring är en typ av interventionsåtgärd som är mer kostnadseffektiv och mindre marknadsstörande än offentlig intervention. Den som ansöker om stöd får en del av lagringskostnaden betald. Stödet söks via Jordbruksverket och stödmottagaren kvarstår som ägare till produkterna. Åtgärden är mindre marknadsstörande än offentlig intervention eftersom produkterna stannar i producenternas lager, och den påverkar inte marknaderna lika mycket eftersom lagringsperioden vanligtvis är kortare än vid offentlig intervention, genom i förväg fastställda kontraktperioder.

Produkterna måste uppfylla vissa kvalitetskrav för att de ska vara aktuella för privat lagring. Ost måste dessutom ha en skyddad geografisk beteckning eller en skyddad ursprungsbeteckning för att vara aktuell för lagring. Stödet består av en fast och en rörlig del som varierar med marknadsförutsättningarna vid tillfället för lagring.

Privat lagring öppnas upp vid behov och har använts årligen de senaste åren för smör och skummjörkspulver. Det har varit mer ovanligt med privat lagring på ost men när möjligheten öppnades under 2015 var intresset så stort att lagringen fick begränsas via landsvisa kvoter. Kommissionen beslutade att lagringsstödet för ost skulle omfatta totalt 100 000 ton. Alla länder fick tilldelning i förhållande till hur mycket ost man producerade. Sveriges tilldelning blev 945 ton och hela kvantiteten utnyttjades.

I december 2015 omfattade de privata lagren drygt 51 100 ton smör i åtta medlemsstater, 33 000 ton skummjörkspulver i tio medlemsstater och vid årsskiftet 2015-16 fanns 16 800 ton ost i åtta medlemsstater. I Sverige har 945 ton ost lagrats in.

### **5.1.3 Krisåtgärder**

På senare tid har EU vid två tillfällen infört krisåtgärder för att stödja mjörksektorn.

#### **5.1.3.1 Mjörkpaketet 2009: producentorganisationer och kontrakt**

Under 2009 sjönk avräkningspriserna inom EU till en nivå under produktionskostnaderna vilket ledde till att Rådet förhandlade fram ett så kallat "mjörkpaket" med åtgärder för att stödja sektorn. En åtgärd var att länderna fick en förordningsstyrd möjlighet att kräva skrivna kontrakt mellan mjörkproducenter och mejerier. Genom åtgärden hoppades man stärka böndernas förhandlingsposition gentemot mejerierna.

I paketet ingick även möjligheten att bilda erkända producentorganisationer och därigenom få vissa undantag från konkurrensreglerna. Hittills har tretton länder gjort skrivna kontrakt obligatoriska: Lettland, Frankrike, Italien, Spanien, Litauen, Slovakien, Kroatien, Cypern, Portugal, Bulgarien, Rumänien, Storbritannien och Belgien.

#### **5.1.3.2 Stöd till mjörkproducenter i länder som haft stor handel med Ryssland**

Länder som haft en stor export till Ryssland drabbades hårdare än andra när det ryska importstoppet infördes i augusti 2014. Under 2013 exporterade Estland, Lettland och Litauen över 15 procent av sin produktion till Ryssland, och exporten till Ryssland stod för mer än 60 procent av dessa tre länders totala export av mjörkprodukter till länder utanför EU. Eftersom interventionsåtgärder i första hand rör skummjörkspulver och smör, produkter som traditionellt inte tillverkas i Baltikum i stor utsträckning, så beslutade EU istället om direktstöd via nationella kuvert. Även Finland fick ett nationellt kuvert där 12,5 cent per liter betalades ut till mjörkproducenter i södra Finland som en klumpsumma.

**Tabell 5.3** Krisstöd till Baltikum och Finland 2014-2015

*Special support to dairy producers in the Baltic States and Finland 2014-2015*

Medlemsland	Miljoner Euro
Estland	6,88
Lettland	7,72
Litauen	14,07
Finland	10,7

*Källa: Arbetsmaterial från EU-kommissionen*

### 5.1.3.3 Brett krisstöd till EU:s animaliesektor 2015

Under slutet av 2015 beslutade EU om att betala ut ett extra direktstöd till animaliesektorn. Stödet omfattade totalt 420 miljoner euro och medlemsstaterna fick betala ut det till företag med animalieproduktion. Medlemsstaterna fick också rätt att lägga till lika mycket egna medel. Sverige valde att betala ut hela beloppet till mjölkproducenterna, och att utnyttja möjligheten till nationell medfinansiering fullt ut. Sverige fick 8,2 miljoner euro från EU och tillsammans med det nationella tillskottet ska 150 miljoner svenska kronor betalas ut till 4 100 mjölkföretag i november 2015 och juni 2016.

### 5.1.4 Stöd för mjölk och vissa mejeriprodukter till skolelever

Skolmjölkstödet är ett stöd som ges för att upprätthålla eller öka konsumtion av mjölk och mjölkprodukter i skolor. I Sverige är traditionen att servera mjölk i skolorna stark och därför har stödet utnyttjats flitigt, även om de kvantiteter som stöd betalas ut för har sjunkit. Under 2008 utvidgades skolmjölksprogrammet genom att antalet stödberättigade produkter ökade samtidigt som stödet även beviljades för elever i mellan- och högstadiet.

Medlemsstaterna har själva rätt att bestämma om de ska tillämpa stödet till skolmjölk. Näst efter Frankrike, Polen och Rumänien är Sverige det EU-land där flest elever får del av skolmjölksstödet, trots att det finns många EU-länder som är mer folkrika än Sverige. Stödet är satt till 18,5 euro/100kg mjölkekvalenter. Under läsåret 2013/2014 fick knappt 1,86 miljoner svenska skolelever del av stödet via serveringen av dryckesmjölk, osötad naturell yoghurt, filmjölk och ost.

**Tabell 5.4** Skolmjölksstöd i Sverige per läsår, tusen ton mjölkekvivalenter  
*School milk aid in Sweden, 1 000 metric tons milk equivalents*

År	Sverige	EU
2004/2005	48,6	288,0
2005/2006	47,8	256,3
2006/2007	46,8	257,2
2007/2008	43,9	276,8
2008/2009	42,8	385,4
2009/2010	40,6	313,6
2010/2011	40,4	298,8
2011/2012	40,6	313,1
2012/2013	37,1	304,4
2013/2014	37,3	303,7

Källa: Arbetsmaterial från EU-kommissionen

Under 2015 och 2016 pågår diskussioner om att slå samman skolmjölksprogrammet med EU:s skolfruktsprogram. Samtidigt ändras reglerna en del. Det är för tidigt att säga vilka effekter det kommer att få för den svenska tillämpningen av skolmjölksprogrammet.

### 5.1.5 Säljfrämjande åtgärder

EU har ett stöd för marknadsföring av jordbruksprodukter. Det gäller både för åtgärder inom EU och för de som riktar sig till vissa länder utanför EU, bland annat Norge och Ryssland. Inför 2016 ändrades reglerna för stödet och budgeten har ökat från 60 miljoner euro till 111 miljoner euro. Av den totala summan är 30 miljoner euro avsedda för mjölk- och grisköttssektorerna.

De åtgärder man får stöd för ska öka kunskapen om kvaliteter eller egenskaper hos varor eller produktionssätt, till exempel ekologisk produktion. Man får inte lyfta fram en särskild odlare eller ett visst land. Man får alltså inte använda EU-pengar för att lansera en kampanj för att köpa svensk mjölk. Däremot går det bra att berätta om hur gott och nyttigt det är med mjölk i största allmänhet. Branschorganisationer och andra organisationer som arbetar med lämpliga frågor på en övergripande nivå kan söka stödet. Organisationen ska betala en del av åtgärden med egna pengar.

De senaste åren har inga svenska projekt genomförts. Tidigare projekt har rört bland annat potatis, ägg och rapsolja. Vi har aldrig haft ett projekt om mejeriprodukter.

### 5.1.6 Handelsnormer

Mjölk som ska saluföras för humankonsumtion inom EU ska uppfylla särskilda krav. Bland annat ska produkterna vara rätt namngivna och konsumenten ska kunna ta reda på innehåll och fetthalt. Krav finns på mjölkens fryspunkt och massa. Beroende på vilket produktnamn mjölken saluförs under, till exempel mellanmjölk, finns olika intervall som fett- och proteinhalten ska ligga inom.

## 5.2 Gränsskydd

EU har höga tullar på många mejeriprodukter. Tabellen nedan ger några exempel.

**Tabell 5.5** EU:s gränsskydd för ett urval av mejeriprodukter 2015

*EU tariffs for selected dairy products 2015*

KN-nr	Varubeskrivning	Konventionell tull <sup>1</sup> euro/100 kg
0402 10 19	Osötat skummjörkspulver i förpackningar över 2,5 kg	118,8
0402 21 18	Osötat halvskummat mjörkpulver i förpackningar över 2,5 kg, fetthalt 1,5 - 27 viktprocent	130,4
0405 10 19	Smör, fetthalt högst 85 viktprocent, i förpackningar över 1 kg	189,6
0405 90 10	Smörolja, fetthalt minst 99,3 viktprocent, vattenhalt högst 0,5 viktprocent	231,3
0406 10 30	Färskost, fetthalt högst 40 viktprocent	185,2
0406 90 21	Cheddar	167,1
0406 90 39	Jarlsberg	151,0
0406 90 78	Gouda	151,0

1) Tullsats för WTO-medlemmar samt länder med MGN-status<sup>14</sup>.

Källa: Tullverket

Det är dock sällan som importen sker till de här tullarna. Olika avtal och arrangemang för att tullarna är betydligt lägre i många fall.

### 5.2.6.1 Frihandelsavtal kan innebära lägre tullsatser vid import till EU

Inom ramen för WTO har EU infört ett antal tullkvoter. Tullen är lägre än utanför kvoten, men den är inte noll.

Många av WTO-tullkvoterna är dåligt utnyttjade. Ofta beror det på att andra handelsarrangemang ger importörerna bättre villkor.

<sup>14</sup> Mest gynnade nationer (MGN) är en handelspolitisk princip där ett WTO-land inte får ge fördelar till ett annat WTO-land genom exempelvis en tullsänkning.

**Tabell 5.6** WTO-kvoter för mejerisektorn 2015*WTO-quotas in the dairy sector 2015*

Produkt	Kvantitet EU-28 (ton)	Tullsats, euro/100 kg	Anmärkning
Skummjörkspulver	68 537	47,50	Alla länder
Smör	11 360 <sup>1</sup>	94,80	Alla länder
Emmentaler Smältost av Emmentaler	18 438	85,80 71,90	Alla länder
Smältost av Gruyère Gruyère Sbrinz	5 413	71,90 85,80	Alla länder
Cheddar	15 005	21,00	Alla länder
Ost för bearbetning	20 007	83,50	Alla länder
Pizzaost	5 360	13,00	Alla länder
Gouda	19 525	75,50	Alla länder
Övrig ost	19 525	69,00-106,40	Alla länder
Cheddar	3 711	17,06	Australien
Cheddar	7 000	17,06	Nya Zeeland
Cheddar	4 000	13,75	Kanada
Ost för bearbetning	500	17,06	Australien
Ost för bearbetning	4 000	17,06	Nya Zeeland
Smör	74 693	70,00	Nya Zeeland

Gäller smörekvivalenter, 1 kg av produkten = 1,22 kg smör

*Källa: Kommissionens förordning nr 2535/2001*

EU har också många avtal med enskilda länder eller grupper av länder. De här avtalen innehåller ofta bestämmelser om lägre tullar för bland annat mejeriprodukter. Villkoren är ofta bättre än vad WTO-kvoterna erbjuder.

**Tabell 5.7** Bilateral avtal och kvoter för import till EU på mejeriområdet*Bilateral agreements and import quotas for dairy products to the EU*

Land	Produkt	Kvantitet (ton)	Tullsats, euro/100 kg
Norge	Ost (Färskost, Edamer, Gouda mm)	7 200	0
Island	Smör	350	0
	Skyr	380	0
Schweiz	Ost	Fri handel <sup>1</sup>	0
	Grädde, yoghurt	2 000	0
	Specialmjölk för barn		43,8
Balkan	Samtliga mejeriprodukter	Obegränsad	0
Libanon	Samtliga mejeriprodukter	Obegränsad	0
Turkiet	Ost (Kashkaval mm)	2 300	0
Moldavien	Samtliga mejeriprodukter	1 500	0
Chile	Vissa ostar	2 400 <sup>2</sup>	0
Sydafrika	Mjolk, grädde, syrade produkter, vassle, ost	Obegränsad	0
Israel	Vassle	1300	0

1) Gäller både import och export.

2) Kvantiteten avser 2015 och den ska ökas med 75 ton per år därefter.

Not: Tabellen avser endast import till EU. Avtal och kvoter som avser bearbetade mejeriprodukter som inte klassas enligt tullkodnummer 0401-0406 (vissa typer av yoghurt samt bredbara fetter) är inte inkluderat i tabellen

Källa: Kommissionens förordning nr 2535/2001

Eftersom det handlar om ömsesidiga avtal så innebär dessa handelsavtal också att EU-produkter får förmånligare behandling än andra vid export till de här länderna.

EU har för budgetåren 2014 och 2015 även beslutat om ett bilateralt avtal med Ukraina i syfte för att stötta upp deras produktion under Rysslands importstopp.

**Tabell 5.9** Bilateralt avtal med Ukraina

Produkt	Kvantitet (ton)	Tullsats, euro/100 kg
Mjolk och grädde	8 000	0
Syrade produkter	8 000	0
Mjölkpulver	1 500	0
Vassle	1 500	0
Smör	1 500	0

Källa: Arbetsmaterial från EU-kommissionen

### 5.2.6.2 Lägre tull på import från utvecklingsländer

Det allmänna preferenssystemet (GSP) ger alla utvecklingsländer lägre tullar för många jordbruksvaror. För tillfället omfattar systemet ett femtiotal länder. En del utvecklingsländer som skrivit under ett antal internationella konventioner ges något bättre marknadstillträde än vad vanliga GSP skulle innebära, via ett system som kallas GSP+. Tretton länder får sådana förmåner från EU

GSP-förmånerna är inte särskilt långtgående. För jordbruksprodukter delas produkterna in i två kategorier: känsliga och icke känsliga. Ingen tull tas ut vid import till EU av icke-känsliga produkter. För produkter som klassificerats som känsliga består förmånen bara av att EU tar ut en något lägre tull än annars. De produkter som EU betraktar som mest känsliga omfattas över huvud taget inte av GSP-förmåner. Det finns ett fåtal mjölkprodukter, exempelvis smörfettsblandningar, som omfattas av GSP-förmåner. Dessa produkter betraktas som känsliga.

För de femtio länder som räknas som de minst utvecklade i världen (så kallade MUL) tar EU inte ut någon tull alls på mejeriprodukter.

Tullfrihet gäller också före detta kolonier i Afrika, Västindien och Stilla havet (AVS) som skrivit ömsesidiga avtal med EU, så kallade European Partnership Agreements (EPA-avtal).

Det är inte säkert att de länder som fått tullfritt tillträde till EU-marknaden kan utnyttja den möjligheten. Ett hinder är att produkterna måste uppfylla EU:s hygienkrav, vilket bland annat innebär att de måste vara tillverkade i EU-godkända anläggningar.

## 5.3 Jordbrukarstöd

I detta avsnitt redogör vi för vilka ersättningar som jordbruksföretag med mjölkproduktion kan söka.

### 5.3.1 Gårdsstöd och förgröningsstöd

Lantbruksföretagare får gårdsstöd för att de håller sina arealer odlingsbara och så kallat förgröningsstöd för att marken sköts på ett sätt som gynnar biologisk mångfald och reducerar näringsläckage samt tar miljöhänsyn i känsliga områden.

Det stöd som mjölkproducenterna fått bestod ett grundbelopp och ett tilläggsbelopp beroende på tidigare mjölkkvotsinnehav och eventuell ungdjursuppfödning man haft under en basperiod. Från 2015/2016 ska stödbeloppen i gårdsstödet att utjämnas så att alla stödrätter är lika värda oavsett region eller tidigare djurhållning. Detta innebär förändringar för många producenter med nötkreatur. Utjämnningen ska vara fullt genomförd 2020.

### 5.3.2 Nötkreaturstöd

I den senaste reformen av EU:s jordbrukspolitik infördes möjligheten för medlemsstaterna att koppla stöd till sektorer som där produktionen minskat. Sverige valde att koppla ett stöd till nötkreatur. Stödet utgår för alla nötkreatur över 1 år och omfattar även djur av mjölkkras. Stödet i Sverige ligger 2015/16 på cirka 800 kr per djur och år.

Sverige var inte det enda medlemslandet som införde kopplade stöd till nötkreatur antingen generellt eller mer riktat mot köttedjursuppfödning eller mjölkproduktion. 24

av 28 medlemsländer har infört stöd till nötkreatur och 18 av 28 har infört kopplade stöd riktade mot mjölkproduktion. Stöden kan vara generella (som i Sverige) och riktas till alla nötkreatur. I vissa länder har man mer riktade stöd som exempelvis till betande nötkreatur (Nederländerna), handjur, stöd med kvalitetskrav eller stöd riktade mot vissa regioner.

### 5.3.3 Djurvälståndersättning för mjölkföretag

I Sverige kan ersättning ges till mjölkproducenter för extra djuromsorg genom utökad klövhälsövård för mjölkkor.

### 5.3.4 Stöd via landsbygdsprogrammet

**Miljöersättningarna** är ofta intressanta för mjölkföretag, eftersom flera ersättningar handlar om att hävda naturliga betesmarker och att gynna vallodlingen.

För mjölkföretag som bedriver certifierad ekologisk produktion är ofta stöden för ekologisk produktion viktiga för företagets lönsamhet.

**Företags- och projektstöd** ges för att investera i, eller starta upp, företag på landsbygden. Syftet med stöden är att främja konkurrenskraften, att stödja kompetensutveckling i de gröna näringarna och att gynna samarbeten. Några exempel på de stöd som finns att söka är investeringar för att öka konkurrenskraften, förädlingsstöd, investeringsstöd för förnybar energi och biogas samt startstöd. För mjölkföretagen kan investeringsstödet vara ett väsentligt bidrag vid investering i exempelvis ett nytt djurstall.

### 5.3.5 Kompensationsstöd och nationellt stöd i Norra Sverige ges till regioner med särskilda svårigheter

När Sverige anslöt sig till EU fick vi rätt till att ge ett långsiktigt nationellt stöd för att traditionellt jordbruk fortsättningsvis ska finnas i särskilda regioner. Nationellt stöd till norra Sverige är ett stöd för de jordbruk som har sämre produktionsförmåga på grund av svåra permanenta naturförhållanden, som korta odlingssäsonger och långa transportavstånd. Mjölkproducenter i norra Sverige får ett stöd per producerad kvantitet mjölk.

Kompensationsstöd finns i hela EU för att säkra produktion i områden med sämre produktionsförutsättningar, så att befolkningen kan bo kvar och landskapet bevaras. Stödet är till viss del kopplat till djurhållningen och bidrar till att bibehålla animalieproduktion i Sveriges skogsbygder.

## 5.4 Övriga regler

I det här kapitlet presenterar vi några av de regler som finns för mjölkproduktionen i Sverige, och som skiljer den svenska produktionen från EU:s och övriga världens mjölkproduktion.<sup>15</sup>

---

<sup>15</sup> Mer information finns i På tal om jordbruk – Mervärden i svensk mjölkproduktion, Jordbruksverket.

#### **5.4.1 Nötkreatur måste gå på bete en viss tid**

Sverige har, till skillnad från andra länder i EU, sedan 1988 ett krav på att kor ska gå ute på bete en viss tid av året. Beteskravet innebär att alla nötkreatur, med undantag för vissa grupper som kalvar under 6 månader och tjurar, ska gå på bete. Beteskravet är uppdelat på tre regioner; norra Sverige med ett krav på 60 dagars bete, mellersta Sverige med ett krav på 90 dagars bete och södra Sverige med ett krav på med ett krav på 120 dagar. Under betet ska korna ha tillgång på betesmark minst 6 timmar per dygn och beläggningen får inte vara högre än att minst 80 procent av arealen bibehåller ett växttäckte.

#### **5.4.2 Restriktiv användning av antibiotika**

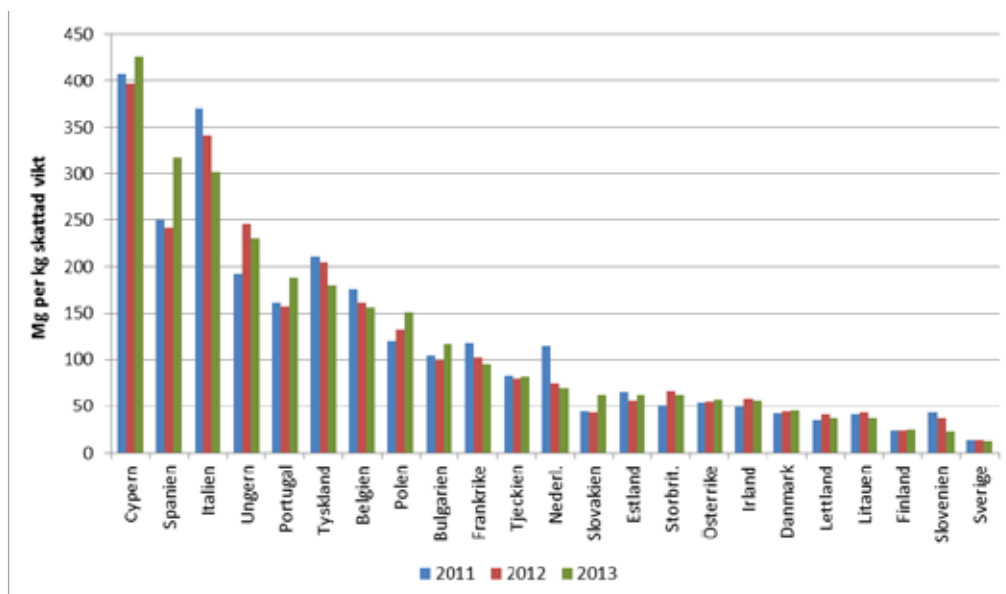
Antibiotikaresistens bedöms av WHO vara ett av de största hoten för folkhälsan.

Sverige arbetar mycket aktivt med att ha en god djuromsorg och att förebygga sjukdomar, vilket minskar behovet av antibiotika i djurbesättningar. En restriktiv användning av antibiotika minskar risken för att multiresistenta bakterier utvecklas.

I Sverige får antibiotika bara användas till lantbrukets djur om det är särskilt motiverat och efter en veterinärordination. Ända sedan 1986 har det varit förbjudet i Sverige att använda antibiotika i foder för att få djuren att växa snabbare. I många länder utanför EU används antibiotika för att förebygga sjukdomar och tillsätts i fodret till hela besättningen för att få en jämnare och snabbare tillväxt.

Våra restriktiva regler gör att Sverige har den lägsta användningen av antibiotika till lantbrukets djur av EU:s alla medlemsländer, och användningen är bara cirka 10 procent av EU:s genomsnitt. Flera länder har dock börjat agera för en minskad användning av antibiotika. Bland annat har Nederländerna och Tyskland infört nya regler.

Tabellen nedan visar statistik för de tre senast kända åren. Av de 23 jämförda EU-länderna så minskade försäljningen av antibiotika till livsmedelsproducerande djur samt hästar 2013 i 10 länder, däribland i SE med 0,9 mg. Danmark som har mer än tre gånger så hög försäljning som Sverige ökade med 0,8 mg mellan 2011 och 2013 och Tyskland som har nästan femton gånger så hög försäljning minskade med 25,6 mg. Sett över hela perioden 2011-2013 så minskade försäljningen av antibiotika till lantbruksdjur i de rapporterade länderna med åtta procent.



Källa: Europeiska läkemedelsmyndigheten

### 5.4.3 Striktare hormonregler än andra EU-länder

Det finns olika typer av hormonbehandlingar som kan göras på mjölk kreatur, dels för att förlänga laktationsperioden men även för att påskynda befruktningstiderna. I Sverige är användningen av hormoner begränsad och det är endast tillåtet att ge hormoner för att förebygga, påvisa, bota eller lindra sjukdom. Användning av hormoner är även inom EU belagd med restriktioner och får inte ges för att stimulera tillväxten.

### 5.4.4 Branschen har valt att undvika GMO-foder

Svenska branschorganisationer har valt att inte använda foder som baseras på genmodifierad råvara. Det här innebär en högre foderkostnad, eftersom råvaran oftast kommer från länder som till större delen använder genmodifierade sorter. Till exempel är över 90 procent av den soja som odlas i USA genmodifierad.

Att odla GMO-fritt kostar mer, och ska man dessutom hålla isär den genmodifierade produktionen från den icke genmodifierade så uppstår det kostnader för det. Merkostnaden för mjölk producerad med GMO-fri soja beräknas till 50 \$ /ton<sup>16</sup>. För produkter i vars tillverkning det går åt många liter mjölk för ett kilo blir merkostnaden högre<sup>17</sup>.

<sup>16</sup> Enligt beräkningar av Jordbruksverket, [http://www2.jordbruksverket.se/webdav/files/SJV/trycksaker/Pdf\\_rapporter/ra09\\_17.pdf](http://www2.jordbruksverket.se/webdav/files/SJV/trycksaker/Pdf_rapporter/ra09_17.pdf)

<sup>17</sup> Exempelvis till ett kilo ost krävs cirka 10 liter mjölk, alltså blir merkostnaden 10 öre/kilo.

## Referenser

EU-kommissionen, *Medium-term prospects for EU agricultural markets and income 2015-2025*

EU-kommissionen, *European Milk Market Observatory*,  
[http://ec.europa.eu/agriculture/milk-market-observatory/index\\_en.htm](http://ec.europa.eu/agriculture/milk-market-observatory/index_en.htm)

International Dairy Federation, Bulletin 476/2014, *The World Dairy Situation 2014*

OECD/FAO, *The Agricultural Outlook 2015-2024*

USDA, [www.usda.gov](http://www.usda.gov)

## Publikationer inom samma område

1. Marknadsöversikt – mjölk och mjölkprodukter. Jordbruksverkets rapport 2012:7
2. Marknadsöversikt – Nöt- och kalvkött. Jordbruksverkets rapport 2011:32
3. Marknadsöversikt – Vegetabilier. Jordbruksverkets rapport 2012:26
4. Marknadsöversikt – livsmedelsindustrin. Jordbruksverket rapport 2012:42
5. Global marknadsöversikt- Jordbruksverkets rapport 2012:33
6. Produktivitet – grunden för konkurrenskraft. Jordbruksverkets rapport 2014:26
7. Konkurrensen på fodermarknaden. Jordbruksverkets rapport 2011:22
8. GMO på fodermarknaden. Jordbruksverkets rapport 2009:17
9. Beteslagstiftningens effekter på lönsamheten i mjölkföretagen – en studie av tre typgårdar. Jordbruksverkets rapport 2014:16
10. Jordbruksstatistisk sammanställning 2015
11. Jordbruksstatistisk årsbok 2014
12. Statistiska meddelanden – Animalieproduktion
13. Statistiska meddelanden – Prisindex och priser på livsmedelsområdet
14. Statistiska meddelanden – Skörd för ekologiska och konventionell odling 2014
15. Grön konkurrenskraft 2014 – produktivet i Sverige och i konkurrentländer. Rapport från Jordbruksverket, LRF och LRF konsult





Rapporten kan beställas från

Jordbruksverket • 551 82 Jönköping • Tfn 036-15 50 00 (vx) • Fax 036-34 04 14  
E-post: [jordbruksverket@jordbruksverket.se](mailto:jordbruksverket@jordbruksverket.se)  
[www.jordbruksverket.se](http://www.jordbruksverket.se)