



# Kommunens möjligheter att bevara och utveckla jordbruksmarkens värden



Miljöbalkens skydd av jordbruksmark



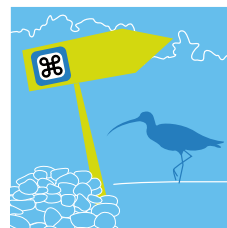
Regionala utvecklingsstrategier



Kommunens jordbruksmark i översiktsplanen



Miljömålsarbete



Underlag, var finns värdefulla natur- och kulturmiljöer i jordbrukslandskapet?



Stärka natur- och kulturmiljövärden i jordbrukslandskapet



Stärka rekreationsvärdena i jordbrukslandskapet



Landsbygdsutveckling



Lokala marknader och upphandling



Arrende

# Innehåll

Inledning .....	4
Fysisk planering .....	5
Miljöbalkens skydd av jordbruksmark .....	6
Regionala utvecklingsstrategier .....	7
Kommunens jordbruksmark i översiktsplanen.....	8
Underlagsmaterial till översiktsplanen.....	8
Tidig dialog underlättar översiktsplaneprocessen .....	10
Hantera jordbruksmark vid detaljplanering och lov.....	12
Miljöbedömningsprocessen och MKB som viktiga verktyg.....	13
Miljömålsarbete .....	14
Naturvård, kulturmiljövård och rekreation .....	15
Underlag, var finns värdefulla natur- och kulturmiljöer i jordbrukslandskapet? .....	16
Stärka natur- och kulturmiljövärden i jordbrukslandskapet.....	18
Avtal och ersättningar.....	18
Stärka rekreationsvärdena i jordbrukslandskapet.....	20
Jordbruksverksamhet och landsbygdsutveckling .....	22
Landsbygdsutveckling .....	23
Landsbygdsprogrammet .....	23
Information och stöd.....	24
Samverkan, dialog och nätverk .....	24
Lokala marknader och upphandling .....	26
Arrende .....	28
Aktörer.....	29

# Inledning

Jordbruksmark är en ändlig resurs som i ett långt perspektiv kommer att vara ovärderlig för jordens samlade befolkning. Paradoxalt nog har svenska jordbruksmarker i vår tid inte det ekonomiska värde som gör det självklart att bevara dem för jordbruk. Värdet styrs av en mängd globala och lokala faktorer, till exempel EU:s jordbrukspolitik, den globala marknaden och den kraftiga urbaniseringen. Eftersom vi kan vara säkra på att jordbruksmarken på sikt kommer att vara ovärderlig för oss, behöver vi hitta strategier och åtgärder som bevarar jordbruksmarkerna för framtiden. Kommunerna har en nyckelroll med sin möjlighet till fysisk planering i översiktsplaner och detaljplaner. I följande text ges exempel på hur kommunerna kan arbeta för att bevara jordbruksmarken, att hålla den i drift och att utveckla de värden som finns i jordbrukslandskapen. Kommunernas möjligheter att arbeta proaktivt med jordbruksmark och jordbruksnäring varierar över landet, bland annat beroende på markägoförhållanden. Därför kan olika verktyg och styrmedel passa olika bra på olika platser.

# Fysisk planering

I detta kapitel får du information om jordbruksmarkens lagskydd och hur kommunen kan hantera jordbruksmarken i den kommunala planeringsprocessen enligt Plan- och bygglagen. Kommunerna har planmonopol, det vill säga att de ansvarar för planeringen av mark- och vattenområden. Planeringsansvaret för hushållande med jordbruksmark ligger alltså hos kommunerna.



Foto: Mats Pettersson



## Miljöbalkens skydd av jordbruksmark

Jordbruksmarken skyddas i Miljöbalkens hushållningsbestämmelser, 3 kapitlet 4 §:

*”Jord- och skogsbruk är av nationell betydelse. Brukningsvärd jordbruksmark får tas i anspråk för bebyggelse eller anläggningar endast om det behövs för att tillgodose väsentliga samhällsintressen och detta behov inte kan tillgodoses på ett från allmän synpunkt tillfredsställande sätt genom att annan mark tas i anspråk.”*

Det betyder inte att det är förbjudet att exploatera jordbruksmark men att en exploatering får ske bara om det gäller ett väsentligt samhällsintresse och om det saknas alternativa platser för detta.

Ur lagtexten går det att tolka att kommunen i översiktsplaner, detaljplaner, lov och förhandsbesked ska föra ett resonemang i tre steg när jordbruksmark är aktuell för förändrad markanvändning:

1. Är jordbruksmarken brukningsvärd?
2. Är den aktuella förändrade markanvändningen ett väsentligt samhällsintresse?
3. Varför är förutsättningarna att ta annan mark i anspråk inte tillfredsställande?

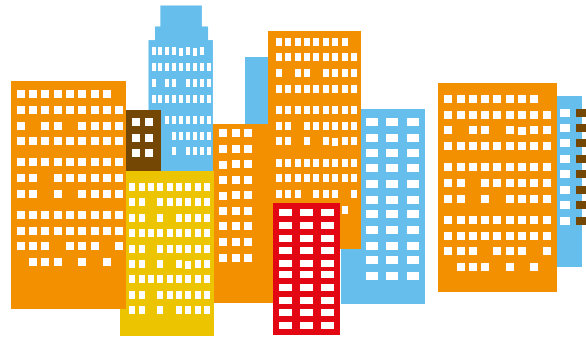
Det är Plan- och bygglagens 2 kapitel 2 § som reglerar att kommunerna ska använda Miljöbalkens 3 kapitel 4 § när de planlägger och beslutar om markanvändning. Jordbruksmarken har inte getts status som riksintresse eftersom detta ansågs kunna inskränka det kommunala självbestämmandet. När lagen om jordbruksmark infördes, förutsatte regeringen att kommunerna skulle värdera jordbruksmarken högt och kunna fatta väl avvägda beslut utifrån lagtextens formulering.



## Regionala utvecklingsstrategier

I varje län eller region finns en regional utvecklingsstrategi som kommunerna måste förhålla sig till. Vem som tar fram utvecklingsstrategin varierar mellan länen, det kan vara Landstinget, Länsstyrelsen eller ett Regionförbund.

Den regionala planeringen kan ge stöd för bevarande av jordbruksmark genom att beskriva hur utvecklingen kan fokusera kring noder och kärnor i kommunen. Regionala utvecklingsstrategier kan behandla vikten av aktivt jordbruk som en angelägen näringsverksamhet. De kan också beskriva hur jordbruksmarken utgör en del av regionens försörjningssäkerhet, robusthet och återhämtningsförmåga - det vill säga det som brukar kallas resiliens - samt jordbruksmarkens roll för de tätortsnära möjligheterna till lokala kretslopp.



Det är ett stort antal aktörer som tillsammans kan se till att de regionala utvecklingsstrategierna bli verklighet. Kommunerna är en av de viktigaste aktörerna i detta genomförande, bland annat eftersom de har möjlighet att anta planer och program som blir lagligt bindande eller tydligt styrande.



## Kommunens jordbruksmark i översiktsplanen

Kommunens fysiska planering påverkar på många sätt jordbrukarnas produktionsvillkor. Jordbruksmarken bör därför hanteras i den kommunala översiktsplanen. Kommunen bör dels planera för att bevara jordbruksmark, men också underlätta för de företagare som håller markerna öppna. Översiktsplanen omfattar även bebyggelse- och infrastruktur, grönstruktur, vatten och avlopp. Bra underlag innebär att olika intressen och eventuella konflikter uppmärksammas.

Varje kommun är skyldig att ha en aktuell översiktsplan som ska redovisa hela kommunens mark- och vattenanvändning. Översiktsplanen är ett strategiskt och relativt långsiktigt dokument som redogör för hur den övergripande fysiska utvecklingen av kommunen ska se ut. Översiktsplanen är inte lagligt bindande men ska fungera vägledande för detaljplaneringen. Därför är det viktigt att strategier och riktlinjer utformas tydligt.

### Underlagsmaterial till översiktsplanen

En förutsättning för att kunna ta fram en översiktsplan som gynnar bevarande och utveckling av jordbruksmarkernas värden är att det finns aktuellt och relevant planeringsunderlag. Ett första steg är att kartlägga jordbruksmarkerna i kommunen.

### Var finns jordbruksmarken?

**Fastighetskartan** tillhandahåller geografisk information om åkermark. Betesmark har dock inte någon egen kategorisering.

**Jordbruksverkets blockdatabas** innehåller uppdaterad information om all stödsökt jordbruksmark i Sverige. Jordbruksmark som inte har stödsökts finns inte i blockdatabasen. Det förekommer till exempel att hästbete inte stödsöks och att dessa marker då inte ingår i blockdatabasen.



## Vilka värden har jordbruksmarken?



**Produktionsvärde** är det vanligaste sättet att värdera mark. En åkermarksgradering togs fram i samband med den fysiska riksplaneringen på 1970-talet. Graderingen ger en bild av markernas kvalitet men utgår från skördestatistik från 1969 och är i delar inaktuell. I dagsläget finns det inget uppdaterat geografiskt planeringsunderlag för jordbruksmarkernas produktionsvärde.



**Natur-, kultur- och landskapsvärden:** Småbrutna jordbrukslandskap med naturbetesmarker, stenmurar, åkerholmar och andra småbiotoper utgör gynnsamma miljöer för en rad arter. Jordbrukslandskapets variation, arrikedom och kulturlämningar innehåller viktiga rekreationsområden och utflyktsmål.

Natur- och kulturresevat, riksintressen för naturvärden, kulturmiljövärden och friluftslivet bygger ofta på jordbrukslandskap. Det kan finnas regionala underlag och kommunen kan ta fram lokala naturinventeringar, landskapsanalyser och kulturmiljöprogram. Läs mer om detta i kapitlet *Naturvård, kulturmiljövård och rekreation*.



**Ekosystemtjänstkartläggningar** är ett sätt för kommunerna att arbeta med riskhantering i översiktsplaneprocessen. Idag planerar många kommuner för att stärka motståndskraften mot negativa förändringar, det vill säga skapa resiliens. Jordbruksmarkens ekosystemtjänster omfattar bland annat:

- Produktion av mat och energi
- Återföring av näringsämnen
- Vattentäkternas produktion av dricksvatten.
- Insekters pollinering och skadedjursbegränsande insekter och fåglar
- Förmåga att utjämna vattenflöden och minska risken för översvämningar

## Vilka är förutsättningarna för jordbruksverksamhet?

För att kunna bevara eller utveckla möjligheterna att bedriva aktivt jordbruk, är det viktigt att ha kunskap kring jordbrukets förutsättningar. Här ingår kunskap om markernas arrondering och ägostruktur, om **infrastruktur** som **lagerplatser**, **slakterier**, **förädlingsverksamheter** och **viktiga bisysslor**. Med kunskap kan kommunen bättre planera för en levande landsbygd. Sådan information finns sällan kartlagd utan måste tas fram genom dialog med de aktiva jordbrukarna.



## Tidig dialog underlättar översiktsplaneprocessen

När kommunen tar fram översiktsplanen ska den enligt lag samråda med berörda aktörer. Genom att tidigt bredda det formella samrådet får kommunen viktig kunskap om nuläge och framtida utveckling. Dialogen bör rikta sig till en bredd av aktörer, föreningar, näringsidkare **jordägare**, **arrendatorer** och **jordbrukare**.

Dialoger kan vara tidskrävande men en bred och förankrad dialog underlättar senare genomförandeprocesser.

## Formulera planeringsmål

I planeringsmål eller framtidsbilder kan kommunen lyfta vikten av att jordbruksmarkerna bevaras och att det finns en aktiv jordbruksnäring. För att jordbruksmarken ska tillskrivas ett högt värde i då den vägs mot andra intressen krävs kunskap och enighet kring jordbruksmarkens betydelse för kommunen.

## Formulera strategier

Utvecklingsstrategier med potential att bevara jordbruksmark bör fokusera på **sammanhållen bebyggelseutveckling** på landsbygden. **Förtätning** i befintliga samhällen och tätorter ger större möjlighet att värna sammanhållna jordbrukslandskap på landsbygden. Genom att styra landsbygdsutvecklingen längs stråk med god kollektivtrafik motverkar man utspridd bebyggelse. På så sätt undviker man att jordbrukslandskap fragmenteras.

## Formulera riktlinjer

Strategierna kan förtydligas genom riktlinjer med tydlig vägledning vid detaljplanering och handläggning av exempelvis bygglov. Riktlinjerna kan vara generella och röra all planering som berör jordbruksmark. Exempelvis kan riktlinjerna fokusera på att jordbruksmark ska bevaras och bara bebyggas i undantagsfall. Eller att om jordbruksmarken måste tas i anspråk ska det i första hand ske med reversibel markanvändning så att marken fortfarande kan utgöra en markreserv.

**Riktlinjer direkt kopplade till utpekade områden i plankartan blir konkreta och tydligt vägledande.** De kan exempelvis fokusera på vilken typ av bebyggelse som tillåts och vilka restriktioner som gäller inom olika zoner.

Tätortsnära gårdar och jordbruk har utöver försörjningssäkerhet, stora sociala, rekreativa och pedagogiska värden. Det är även i dessa områden som möjligheterna till närproduktion av livsmedel, kontraktsodling och utveckling av olika typer av matparker är störst. I ett framtidsperspektiv blir de tätortsnära jordbruksmarkerna ännu viktigare. I krissituationer kommer dessa marker fylla en mycket viktig funktion för kommunens livsmedelsförsörjning. På lång sikt är de också betydande för att skapa lokala försörjningssystem som ger möjlighet till lokala kretslopp och minskad miljöbelastning.

## Ta fram en hållbar fysisk struktur

I plankartan visualiseras idéerna om kommunens fysiska utveckling. I sin plankarta kan kommunen peka ut jordbruksmark eller jordbruksområden och koppla bestämmelser och riktlinjer till dessa områden.

En vanlig konflikt vid förtätning av tätorter är att värdefulla **tätortsnära jordbruksmarker** utsätts för ett högt exploateringsstryck. Det är av stor vikt att dessa tätortsnära jordbruk tillskrivs högt värde och att exploatering bara sker i nödfall och efter prövning mot kraven på väsentligt samhällsintresse och beaktande av alternativa platser. Kommunen kan arbeta med att aktivt **planera tätorternas gränser** för att lättare kunna styra oönskad utveckling i de värdefulla tätortsnära jordbrukslandskapen.

**Plankartans struktur för utvecklingen av landsbygdsområdena** visar kommunens ställningstaganden för utveckling utanför tätortsgrensningen. En hållbar struktur på landsbygden bör följa viktiga infrastruktur- och kollektivtrafik-

stråk och samla utvecklingen till **nod**er längs dessa stråk. Vikten av att hålla samman bebyggelsen på landsbygden, är att befolkningsunderlaget för service, skolor, mötesplatser och kollektivtrafik koncentreras till utpekade platser.

Plankartans struktur bör ta hänsyn till de kvaliteter som utgör landsbygdens besöksmål och upplevelsevärden. På så sätt kan kommunen genom att planera den fysiska utvecklingen stödja levande lokalsamhällen där det är möjligt att leva och bedriva jordbruk och andra verksamheter.

Många jordbrukare är beroende av olika bisysslor. Därför bör man koppla den fysiska utvecklingen till befintliga och potentiella platser för besöksnäring och turism, lokala marknadsplatser, med mera.

Landsbygdens struktur bör baseras på en utveckling som inte skapar barriärer i sammanhängande jordbrukslandskap eller förstör för jordbrukets infrastruktur och behov av funktioner. Den måste också baseras på ytterligare information som är avgörande för en livaktig landsbygdsutveckling.

Exempel på underlag som kan vägas in är:

- **JORDBRUK:** Var finns produktionsområden och jordbrukets infrastruktur i form av lagerplatser, omlastningsplatser, förädlingsplatser, lokala marknader, maskinservice med mera?
- **KOLLEKTIVTRAFIK:** Var finns befintliga och effektiva kollektivtrafikstråk? Var kan sådana stråk utvecklas?
- **VÄGINFRASTRUKTUR:** Var finns befintliga och effektiva vägsträckningar med kopplingar till regionala vägnät?
- **DEMOGRAFI:** Hur ser befolkningsunderlaget på landsbygden ut och hur är det fördelat mellan samhällena?
- **VATTEN OCH AVLOPP:** Var finns utvecklad teknisk infrastruktur som kan hantera ytterligare utveckling eller enkelt kan kompletteras?
- **SERVICE:** Var finns befintlig offentlig och kommersiell service på landsbygden? Var går de mest betydande rörelsestråken?
- **NATUR, KULTUR OCH REKREATION:** Var finns värdefulla natur-, kultur- och rekreationsområden?
- **TURISM:** Var finns betydelsefulla besöksmål som exempelvis intressanta platser, vandringsleder, kanotleder, turistvägar, hotell, vandrarhem och olika turistnätverk?
- **LANDSKAP:** Var finns landskapsområden med särskilt stark identitet?
- **SÄRSKILT VIKTIGA JORDBRUKSLANDSKAP:** Var sammanfaller större jordbruksområden med särskilt höga natur-, kultur- och rekreationsvärden?



## Definiera väsentligt samhällsintresse

Genom att utarbeta fysiska strategier i översiktsplanen, kan kommunen förhålla sig till miljöbalkens krav om val av plats. Även om det i översiktsplanen finns ställningstagande att vissa jordbruksområden kan behöva tas i anspråk, gäller fortfarande att det bara är väsentliga samhällsintressen som tillåts exploatera jordbruksmark. Kommunen kan i översiktsplanen definiera det som i miljöbalken benämns ”väsentligt samhällsintresse”. Då ges planerare och handläggare ett stöd vid avvägningar mellan intressen vid detaljerad planering.

För att en exploatering ska kunna räknas som väsentligt samhällsintresse bör den kunna stödja en långsiktigt hållbar utveckling. Att bygga nya bostäder är i många fall ett angeläget intresse, men det är ofta möjligt att bygga bostäder på platser som inte tar jordbruksmark i anspråk. För att räknas som ett väsentligt samhällsintresse måste utvecklingen kunna bidra med någonting platspecifikt. För att utreda om en exploatering utgör ett väsentligt samhällsintresse kan man identifiera brister och tillgångar i området och



om den planerade exploateringen kan förbättra hållbarheten på platsen, exempelvis genom att bidra till utveckling av en bykärna, förbättra förutsättningarna för kollektivtrafik, ett lokalt serviceutbud eller lokala mötesplatser.



## Hantera jordbruksmark vid detaljplanering och lov

När en detaljplan berör jordbruksmark måste kommunen göra en lagligt bindande avvägning mellan förändrad markanvändning och bevarandet av jordbruksmarken. Enligt Plan- och bygglagens 2 kapitel 2 § ska kommunerna tillämpa miljöbalkens 3 kapitel 4 § om jordbruksmark när de beslutar om markanvändning. På detaljplanenivå tillämpar kommunen de strategier och riktlinjer som de arbetat fram i översiktsplanen. En tydlig och stark översiktsplan som behandlar jordbruksmark och ger stöd i riktlinjer och avvägningar utgör ett bra stöd när detaljplanen tas fram och beslutas.

I detaljplaner och i områdesbestämmelser har kommunen möjlighet att anpassa detaljutformningen så att jordbruksmark i minsta möjliga mån påverkas av exploatering. Om jordbruksmark ändå står i fokus för exploatering, ska kommunerna föra ett resonemang och göra en avvägning mellan den planerade nya markanvändningen och fortsatt jordbruksdrift.

Om kommunen inte har behandlat jordbruksmarken i översiktsplanen är det svårt att hämta stöd i denna vid detaljplanering. Även vid handläggning av bygglov utanför detaljplan underlättar det om det finns tydliga riktlinjer i översiktsplanen kring hur kommunen ska hantera jordbruksmark. I annat fall kan det vara svårt för kommunen att hindra nybyggen som påverkar jordbruksmark eller jordbruksdrift negativt.



## Miljöbedömningsprocessen och MKB som viktiga verktyg

Om en kommunal plan förväntas medföra betydande miljöpåverkan ska en miljökonsekvensbeskrivning (MKB) tas fram. Det är i miljöbalkens 6 kapitel som miljökonsekvensbeskrivningar för planer och program regleras. När jordbruksmark berörs av en plan som bedöms medföra betydande miljöpåverkan, bör MKB:n behandla konsekvenserna för de värden som är kopplade till jordbruksmarken samt möjligheterna till fortsatt jordbruksdrift.

Att ta fram en miljökonsekvensbeskrivning ingår som en del i det som kallas miljöbedömningsprocess. Tanken med processen är att den ska löpa parallellt med planprocessen så att planen har möjlighet att påverkas av de slutsatser som dras i miljökonsekvensbeskrivningen.

En översiktsplan ska alltid förväntas innebära betydande miljöpåverkan. Det innebär att en MKB för en översiktsplan ska redogöra för hur de föreslagna utvecklingsstrategierna påverkar jordbruksmarken och jordbruksnäringen. På detaljplanenivå bestäms från fall till fall, vid så kallad behovsbedömning, om planen bedöms medföra betydande miljöpåverkan och således kräver en MKB.

I MKB:n ska som regel alternativa platser och/eller utformningar beskrivas. Här finns möjlighet att lyfta alternativ som inte påverkar jordbruksmark. Här kan också resonemang kopplat till miljöbalkens krav redovisas: Vilket värde har jord-



Foto: Urban Wigert

bruksmarken? Utgör exploateringen ett väsentligt samhällsintresse? Varför kan exploateringen inte genomföras på mark som inte är jordbruksmark?

I mindre projekt, som inte kan antas medföra betydande miljöpåverkan, behövs ändå en enkel beskrivning av konsekvenser för jordbruksmarken och en bedömning av möjligheterna att uppnå ett platsspecifikt väsentligt samhällsintresse, för att kunna bedöma om miljöbalkens bestämmelser kan uppnås.



## Miljömålsarbete

I Sverige finns 16 nationella miljö kvalitetsmål beslutade av riksdagen.

Målet "Ett rikt jordbrukslandskap" syftar till att:

*"Odlingslandskapets och jordbruksmarkens värde för biologisk produktion och livsmedelsproduktion ska skyddas samtidigt som den biologiska mångfalden och kulturmiljövärdena bevaras och stärks."*

Kommunerna är viktiga aktörer för att nå miljö kvalitetsmålen. Formerna för arbetet varierar, många kommuner översätter de nationella målen till lokala miljömål och arbetar in miljömålsarbetet i flera kommunala processer. Den fysiska planeringen är ett sätt att uppnå miljö kvalitetsmålen.

I en miljökonsekvensbeskrivning ska planens konsekvenser för relevanta mål bedömas. Konsekvenserna för de nationella miljö kvalitetsmålen är alltid viktiga att belysa i miljökonsekvensbeskrivningen. I MKB:n för man ett resonemang kring hur planen bedöms kunna bidra till att målet uppnås alternativt motarbetar miljömålets intentioner.

# Naturvård, kulturmiljövård och rekreation

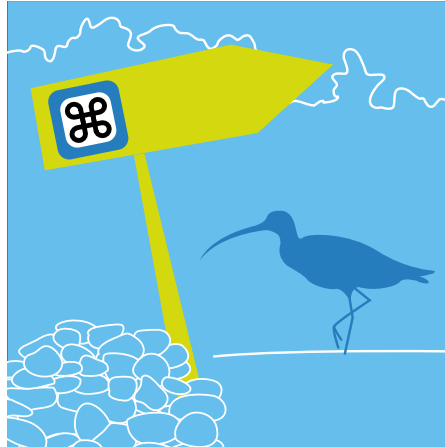
I detta kapitel beskriver vi hur kommuner genom att arbeta med natur- och kulturvård har möjlighet att stärka landskapsvärdena och öka attraktiviteten i jordbrukslandskapen och på landsbygden.

Ofta sammanfaller områden med höga natur- och kulturmiljövärden med jordbrukslandskapen, eftersom gamla kulturbygder inkluderar öppna odlingslandskap. Jordbruksmarkerna kan ha en mycket lång kontinuitet där markanvändning och väg- och bebyggelsestrukturer har varit desamma i flera hundra år. Värdefulla naturområden sammanfaller med höga kulturmiljövärden i jordbrukslandskapet eftersom småbrutna jordbrukslandskap med naturbetesmarker, stenmurar, åkerholmar, småvatten och andra småbiotoper erbjuder gynnsamma miljöer för många arter. Oftast är den höga biologiska mångfalden beroende av att markerna brukas aktivt, till exempel att naturmarker betas.

Tillsammans skänker dessa värden identitet och attraktivitet till jordbrukslandskapen som kan rymma stora rekreativa värden och i form av exempelvis besöksmål och rekreativt värdefulla landskap.







## Underlag, var finns värdefulla natur- och kulturmiljöer i jordbrukslandskapet?

För att kunna arbeta för att bevara höga natur- och kulturmiljövärden i jordbrukslandskapet måste man veta vilka värden som finns och var de finns. Aktuella och välgjorda underlag kan underlätta avvägningar.

I en **naturinventering** kan kommunen kartlägga var miljöer med höga naturvärden finns och de värden som finns där, exempelvis baserat på de arter och vilka biotoper som påträffas. Mer omfattande naturinventeringar kan med fördel göras i anslutning till översiktsplanarbetet som ett underlag i planeringen. Kommunen kan också använda sig av **befintliga underlagsmaterial** kring naturmiljö, exempelvis: riksintressen, naturreservat, ängs- och betesinventering, nyckelbiotoper, biotopskydd och våtmarksinventering.

Kommunen kan ta fram ett eget **kulturmiljöprogram** eller motsvarande som omfattar hela kommunen. Det kan även finnas regionala kultur-

miljöprogram samt detaljerade kulturmiljöprogram för utpekade värdefulla områden. Det finns också kunskapsunderlag i form av skyddade områden så som natur- och kulturresevat och riksintressen för kulturmiljövärden. Mer detaljerad data om enskilda objekt, byggnadsminnen och fornlämningar går att få tag på via Riksantikvarieämbetets **Fornsök**.

Värden för rekreation och friluftsliv är ofta dåligt kartlagda. På nationell och regional nivå finns **riksintressen och naturreservat** utpekade. Ibland finns regionala **vandringsleder**. På kommunal nivå kan det finnas friluftsområden utpekade i översiktsplanen, liksom uppgifter om målpunkter som exempelvis friluftsgårdar, badplatser och utflyktsmål. Vissa kommuner har systematiskt inventerat tillgänglighet till olika rekreationsvärden och analyserat tillgången till bostadsnära natur.

Det kan vara bra att tänka på att underlagen kan variera i aktualitet och kvalitet.

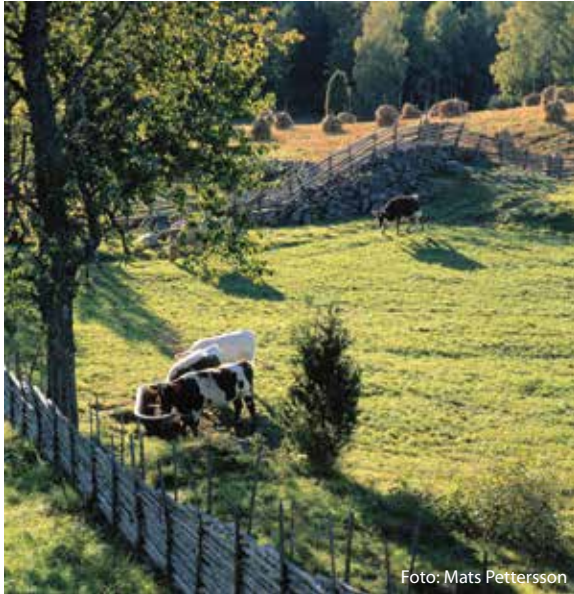
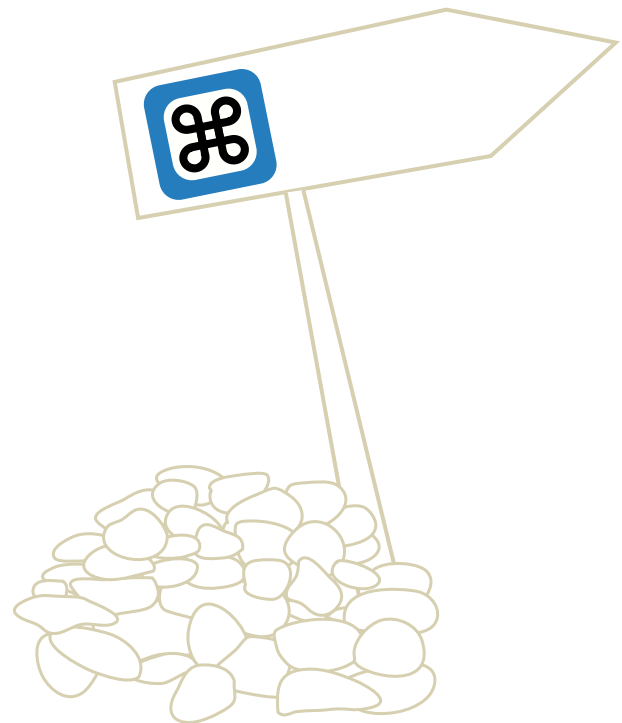


Foto: Mats Pettersson

För att se var höga värden för natur, kulturmiljö och rekreation sammanfaller med jordbrukslandskapet kan man analysera underlagsmaterial för natur, rekreation och kultur tillsammans med geografiskt underlag för jordbruksmark, exempelvis jordbruksverkets blockdata. På så sätt kan kommunen få fram tematiska kartor över jordbruksmark med värden för biologisk mångfald, rekreation och kultur.

Utifrån dessa tematiska kartor kan kommunen göra analyser för att få fram större områden där jordbruksmarken sammanfaller med höga natur-, rekreations- och kulturmiljövärden. I dessa landskap har jordbruksmarken en särskilt stor roll för andra värden, vilket bör beaktas i den fysiska planeringen.





## Stärka natur- och kulturmiljövärden i jordbrukslandskapet

Som nämnts sammanfaller ofta höga värden i jordbrukslandskapet. Därför kan det vara klokt att göra gemensamma satsningar för att åter skapa, upprätthålla och utveckla dessa värden. När kommunen väl vet var de värdefulla natur- och kulturmiljöområdena i jordbrukslandskapet finns, kan man också arbeta för att bevara och stärka dessa. Det är viktigt att så mycket underlag som möjligt finns att tillgå redan i de tidiga planeringsskedena för att undvika utveckling i konflikt med natur- och kulturmiljövärden.

I särskilt värdefulla jordbrukslandskap, där höga natur- och kulturmiljövärden sammanfaller med jordbruksmark, är en aktiv jordbruksdrift ofta avgörande för att upprätthålla värdena. Ibland kan det också vara avgörande med vilka metoder markerna brukas. I dessa landskap måste kommunen hantera dilemmat att, å ena sidan, stärka

utvecklingen av en levande landsbygd samtidigt som man, å andra sidan, måste bevara de höga natur- och kulturmiljövärdena.

### Avtal och ersättningar

Där kommunen själv äger och förvaltar mark med höga natur- och kulturmiljövärden finns goda möjligheter att underhålla det historiska kulturlandskapet och samtidigt tillgängliggöra miljöerna för besökare.

Om kommunen lejer ut skötseln kan den exempelvis genom betesavtal med privata djurhållare, se till att avtalen innehåller villkor som säkerställer att områdets naturvärden utvecklas positivt. Exempelvis genom att marker med en värdefull betesmarksflora endast betas under vegetationsperioden eller att gödsling och tillskottsutfodring inte tillåts.

## EKONOMISKT STÖD

Det finns ett antal olika ekonomiska stöd att söka inom ramen för Landsbygdsprogrammet. Många av dessa stöd syftar just till att upprätthålla och sköta natur- och kulturvärden i jordbrukslandskapet.

Några exempel på stöd som går att söka är:

- **Miljöersättning** för betesmarker och slätterängar, restaurering av betesmarker och slätterängar, skötsel av våtmarker och dammar, fåbodrar med fåbodbete
- **Miljöinvesteringar** för engångsröjning av betesmark, anlägga och restaurera våtmarker och dammar för biologisk mångfald

Om kommunen arrenderar ut sin mark kan den via sina avtal reglera skötseln. Exempel finns på kommuner som i sin **markpolicy** reglerar detta genom att arrendeavtal och eventuella arrendavgifter anpassas för att uppnå kommunens mål. Det kan till exempel innebära att arrendatorer som åtar sig att sköta odlingslandskapets småbiotoper erbjuds reducerad arrendavgift som kompensation för det extra arbete som skötseln medför.

En viktig aspekt när det gäller miljöersättningar är att det kräver ett åtagande på fem år. Detta kan vara ett incitament för kommunen att sluta långsiktiga arrendeavtal över flera år.

När kommunen inte äger marken kan den arbeta aktivt gentemot markägare och jordbrukare med information och vägledning kring skötsel av jordbrukslandskap med höga värden. Kommunen kan också informera om hur jordbrukare kan söka miljöersättning för natur- och kulturmiljöåtgärder på sina marker. Det finns också kommuner som genom proaktiva kontakter med privata markägare slutit fleråriga avtal kring skötsel av jordbruksmarker för att kunna upprätthålla bete och öppna landskap.



## Stärka rekreationsvärdena i jordbrukslandskapet

Jordbrukslandskapets rekreationsvärden är kopplade till höga natur- och kulturmiljövärden och är beroende av att markerna hävdas och hålls öppna. I andra hand är de beroende av rätt typ av skötsel, så att kulturhistoriska värden och jordbrukslandskapets biologiska mångfald gynnas, vilket stärker upplevelsevärdena. Det kan dock vara viktigt att påpeka att storskiftade jordbrukslandskap kan utgöra barriärer och begränsningar för det rörliga friluftslivet, i synnerhet i landskap där jordbruket dominerar och andelen allemansrättslig mark är liten.

**Tillgängligheten till landskapet** kan förbättras genom bra information, markerade stigar och cykelvägar, anslutningar från hållplatser och stationer, med mera. Många kommuner arbetar redan idag aktivt med att informera om sevärdheter och rekreativa målpunkter. Genom att utveckla

tydliga besöksmål ges landskapet en tydligare identitet och ett högre värde för besökarna. Målpunkter som kan utvecklas är platser som är särskilt vackra, har en intressant kulturhistoria, rikt växt- och djurliv eller intressanta byggnader.

### **Jordbruksverksamhet kan utgöra en målpunkt.**

Det finns ett rekreativt och pedagogiskt värde i att besöka lantbruk, både för barn och vuxna. Många lantbrukare kombinerar idag sin jordbruksverksamhet med andra inkomstkällor. Där är besöksnäring och turism ofta en viktig bisyssla som bidrar ekonomiskt så att det fortsatt går att bedriva jordbruket. Kommunens roll kan här vara att utveckla odlingslandskapens värde för rekreation och turism, knyta viktiga rörelsestråk till gårdsbutiker och andra lokala marknader, planera för god kollektivtrafik och sörja för god information om möjligheterna till friluftsliv och turism.

**Den tätortsnära jordbruksmarken** har ett särskilt stort värde för rekreation eftersom den ofta är lättare att ta sig till för tätortsbor. Den tätortsnära jordbruksmarken är också utsatt för ett högre exploateringsstryck vilket innebär att en viktig aspekt av att utveckla rekreationsvärdena här är att se till att planera så att de tätortsnära jordbrukslandskapen inte bebyggs. Samtidigt finns ytterligare konflikter när det gäller tätortsnära jordbruksmark. Om jordbruksmarken fredas på bekostnad av viktiga närrekreationsskogar kan det uppstå en konflikt mellan rekreationsvärdena.

I dagsläget är intresset för stadsodling och stadsnära odling stort. Många människor ser det som en del av sin insats för miljön, medan andra huvudsakligen ser sociala vinster och rekreationsvärden. I framtiden kan stadsnära odling också komma att fylla en funktion för produktion på lokal skala. Den traditionella kolonilotten kompletteras allt oftare av tillfälliga odlingar på centrala platser eller av mer storskalig gemensam odling i så kallade matparker. Kontraktsodling, där konsumenter sluter avtal med tätortsnära bönder, förekommer sällsynt. Kommunen kan uppmuntra och möjliggöra stadsodling och stadsnära odling genom att upplåta plats och odlingsmark till föreningar.



# Jordbruksverksamhet och landsbygdsutveckling

För att jordbruksmarkens värden ska kunna upprätthållas krävs att det finns jordbrukare som bedriver ett aktivt jordbruk. Jordbruksverksamheten styrs i stor utsträckning av jordbruksnäringens ekonomiska förutsättningar, som till stor del styrs av de ekonomiska stöd som regleras av EU. Dessutom har enskilda jordbrukare olika motiv till att de brukar jorden och deras verksamhet präglas ofta av hög komplexitet. Kommunens roll är att inom ramen för sin verksamhet skapa goda förutsättningar att leva på landsbygden och bedriva jordbruksverksamhet.



Foto: Patrik Svedberg



## Landsbygdsutveckling

Att arbeta med landsbygdsutveckling kan vara ett sätt att hålla landsbygden och de viktiga funktionerna levande. Som nämnts i tidigare kapitel är kommunens fysiska planering, de ”hårda” delarna, viktig för att utveckla livskraftiga byar och samhällen på landsbygden. Landsbygdsutvecklingen står för de ”mjuka” delarna, det som ska fylla den fysiska strukturen med aktiviteter, service, verksamheter med mera. Dessa två delar måste samordnas och ge näring åt varandra för att skapa möjlighet till en långsiktigt hållbar och levande landsbygd.

Jordbrukaren är beroende av att marken går att bruka, att stödfunktioner till jordbruket finns inom rimliga avstånd och att övriga samhällsliga funktioner finns att tillgå. Jordbruket har utvecklats

och blivit mindre och mindre personalintensivt och jordbrukaren kan ha familjemedlemmar sysselsatta inom andra sektorer. Även på landsbygden ska invånarna kunna ta sig till arbetet, handla mat och gå i skolan.

Bisysslor såsom gårdsförsäljning av produkter, uthyrning av maskiner, snöröjning eller aktiviteter kopplade till turism och rekreation är också viktiga för huvudnäringens fortlevnad.

### Landsbygdsprogrammet

Det nationella landsbygdsprogrammet löper från 2014 till och med 2020. Det innehåller stöd och ersättningar som är till för att utveckla landsbygden. Miljö och hållbar utveckling är också prioriterat.



Landsbygdsprogrammet ska ge lönsamma och livskraftiga företag, aktiva bönder som ger oss öppna marker med betande djur och attraktiv landsbygd. I landsbygdsprogrammet ingår:

- Företagsstöd
- Projektstöd
- Miljöinvesteringar
- Miljöersättningar
- Ersättning för ekologisk produktion
- Kompensationsstöd
- Djurvälståndersättningar
- Lokalt ledd utveckling

Stöden och ersättningarna finansieras gemensamt av Sverige och EU. Det finns 36 miljarder kronor i landsbygdsprogrammet under perioden 2014–2020.

## Information och stöd

Kommunen kan ha funktioner för att informera och ge stöd åt människor som vill utveckla idéer, verksamheter, värden och företag på landsbygden. Ofta kallas denna funktion för landsbygdsutvecklare. Landsbygdsutvecklaren kan exempelvis ge kostnadsfritt stöd och tips inför olika projektansökningar, rådgivning för nystartande naturbruksföretag, förmedling av erfarenheter och kontakter. Det kan röra sig om allt från att finna nya sätt att stärka bygdens lanthandel till att bli ett livskraftigt servicecentrum eller att söka nya vägar för att utveckla byns natur- och kulturskatter.

## Samverkan, dialog och nätverk

På många håll i landet finns det olika forum och mötesplatser där det kan ske en samverkan och ett kunskapsutbyte mellan kommunen, lantbrukare, intresseorganisationer och landsbygdsbefolkning. I första hand kan det vara bra att använda dessa forum när frågor kring jordbruk, snäring och landsbygdsutveckling ska diskuteras. Ibland kan det vara nödvändigt att utveckla formerna för hur samverkan och möten går till inom ramen för befintliga mötesplatser och ibland kan det också vara nödvändigt att skapa nya forum för specifika frågor.

**Lokalt ledd utveckling genom leadermetoden** är ett sätt för kommunen att arbeta med landsbygdsutveckling. Grundtanken är att de som bor och verkar i ett område mest effektivt kan driva utvecklingen där genom samverkan mellan privat, offentlig och ideell sektor. Inom det fysiskt begränsade området bildas en lokal utvecklingsgrupp. Leadergruppen tar fram en utvecklingsstrategi och kan söka pengar från EU:s strukturfonder via landsbygdsprogrammet. Leaderområdena är sällan knutna till en specifik kommuns administrativa gränser men kommunen kan vara medlem i en leaderförening och därigenom vara med och påverka aktiviteter och utveckling av landsbygden.

Kommunen kan själv hålla i **dialoger med boende och verksamma** inom de egna landsbygdsområdena för att identifiera styrkor, utmaningar, erfarenheter och behov. Ett sådant arbete sker rimligen i samband med att kommunen tar

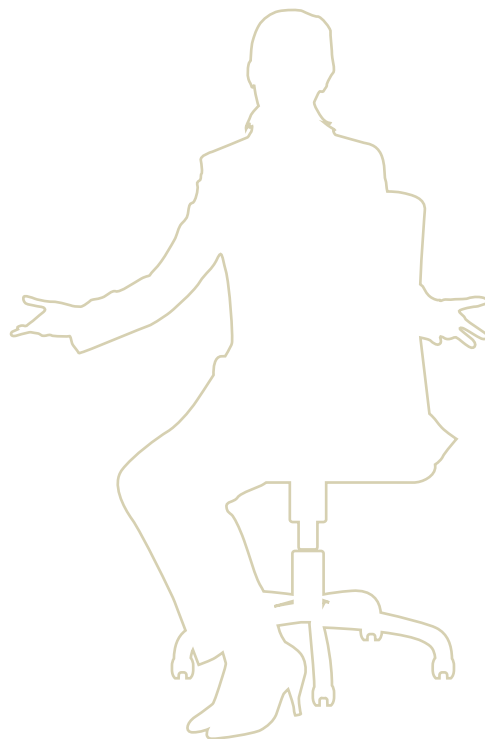
fram en plan eller ett program för utveckling av landsbygden, eller i arbetet med en ny översiktsplan. Då kan dialogens resultat bli en del av de kommunala processerna och förhoppningsvis leda till konstruktiv utveckling.

Ett **landsbygdsråd**, med ledamöter som representerar de boende och förtroendevalda i kommunen kan fungera som referensorgan i frågor som rör landsbygden i kommunen. Ett annat sätt kan vara att låta lokala utvecklingsgrupper fungera som remissinstans vid frågor om landsbygdsutveckling.

Att ha en **kontinuerlig dialog** med företrädare för jordbruksnäringen kan vara ett sätt för kommunen att få aktuell information och kunskap. I de allra

flesta kommuner har till exempel Lantbrukarnas riksförbund kommungrupper fungerar som remissinstans för kommunala beslut som berör jordbruksmark och landsbygdsutveckling.

Landsbygdsnätverket, ett nätverk bestående av nationella myndigheter, organisationer och föreningar samt grupper för lokalt ledd utveckling, stöttar sedan 2012 ett **nätverk för landsbygdsutvecklare** anställda inom den kommunala organisationen, inom regioner samt länsstyrelser. Vid träffar och digitala mötesplatser kan landsbygdsutvecklare på kommunen komma i kontakt med andra för erfarenhetsutbyte, informations-spridning och kunskapsinhämtning.





## Lokala marknader och upphandling

En lokal livsmedelsmarknad, det vill säga att livsmedlen som produceras i kommunen också konsumeras lokalt, kan gynna ett aktivt jordbruk i kommunen och därför förstärka sysselsättningen inom jordbruksnäringen med tillhörande verksamhetsområden i produktionskedjan. Det kan också vara ett sätt att minska transporter och utsläpp.

Kommunen är själv en stor konsument av mat till sina olika verksamheter. Möjligheterna att gynna det lokala jordbruket begränsas dock av att kommunens inköp av varor och tjänster styrs av Lagen om offentlig upphandling (LOU 2007:1091). Enligt lagen ska likabehandlingsprincipen gälla. Det är inte möjligt för kommunen att ställa krav på att leverantörer ska vara lokala. Detta blir nämligen diskriminerande för leverantörer, utifrån principen att det ska råda fri rörlighet för varor och tjänster. Däremot går det att ställa miljökrav och krav kring djurskydd i upphandlingen, något som indirekt kan gynna ett lokalt jordbruk, även om lokalt i denna

bemärkelse inte nödvändigtvis går att hålla strikt inom kommungränsen utan för ett större omland.

Det finns möjligheter för kommunen att arbeta proaktivt med upphandling av livsmedel, men det kräver ofta att man tänker på nya sätt i många led inom den kommunala organisationen. Det kan till exempel handla om att lägga om matsedlarna i den kommunala verksamheten så att mindre volymer kan inhandlas. Nya sätt att hantera upphandling kan leda till ökade kostnader inom vissa av kommunens verksamhetsområden men gynnar samtidigt förutsättningarna för företagare i den egna kommunen vilket i ett större ekonomiskt perspektiv också gynnar kommunen.

För att öka intresset och möjligheten för mindre och lokala producenter att lämna anbud i den offentliga upphandlingen av livsmedel kan kommunen kontakta lokala leverantörer för att informera och skapa ett intresse. Genom direktkontakt med leverantören har kommunen också möjlighet

att ta del av erfarenheter och behov. För många mindre producenter och leverantörer kan själva upphandlingen vara svår och omständlig, här har kommunens upphandlingsenhet möjlighet att vara ett stöd i upphandlingsförfarandet.

Ett problem som kan uppstå är att små- och medelstora leverantörer inte kan leverera hela de efterfrågade volymerna. En upphandlingsmodell kan då vara att tillåta leverantörer att lämna anbud på delar av en efterfrågad volym. På så sätt får även mindre producenter möjlighet att konkurrera.

En annan svårighet är distributionen kan vara svår att ordna för enskilda mindre leverantörer. I vissa kommuner har man inrättat, eller planerar man att inrätta, en samlastningscentral eller distributionscentral så att varje leverantör inte

själv måste svara för hela transportkedjan. På så sätt kan kommunen underlätta för mindre producenter, och förhoppningsvis en bredare krets av lokala producenter, att lämna anbud vid upphandling.

I vissa kommuner har man tagit fram **livsmedelspolicys** för att reglera hur livsmedel ska upphandlas i den egna verksamheten. I en sådan kan upphandlingsmodeller som gynnar lokala producenter fastställas.

Ett sätt att gynna konsumtion av lokalt producerade grödor kan också vara att skapa platser för lokala marknader där producenter och konsumenter kan mötas. I dessa fall kan kommunen underlätta genom att se till att möjliggöra dessa lokala marknader.





## Arrende

Om kommunen äger jordbruksmark finns möjlighet att genom avtal arrendera marken till en arrendator som bedriver jordbruk och på så sätt håller jordbruksmarken brukad. Traditionellt skiljer man på sidoarrende och gårdsarrende. Skillnaden är att det vid upplåtelse av gårdsarrende även ingår en bostad för arrendatorn.

När kommunen arrenderar ut mark finns det olika aspekter att beakta som kan borga för att jordbruksmarkens värden utvecklas och bevaras. Bestämmelserna om jordbruksarrende finns i 9 kapitlet jordabalken.

Kommunens ambition bör vara att skapa förutsägbarhet för arrendatorerna och genom avtalslängd skapa långsiktiga lösningar för att hålla den egna jordbruksmarken brukad. Om avtalstiden skrivs för korta perioder kan det

vara svårt för jordbrukaren att planera sin verksamhet långsiktigt vilket påverkar markhanteringen.

För att utveckla och bevara värdena i jordbruksmarken kan kommunen också uppmuntra arrendatorer att bedriva jordbruksverksamhet på miljömässiga grunder. Läs mer om detta under rubriken *Naturvård, kulturmiljövård och rekreation*.

Kommunen kan till exempel upprätta en markpolicy där man formulerar riktlinjer gällande arrenden av jordbruksmark. Det kan vara ett sätt att arbeta mer strategiskt för att bevara och upprätthålla aktivt jordbruk på den kommunala jordbruksmarken. I policyn kan kommunen till exempel reglera att jordbruksmark i första hand erbjuds till lantbrukare som bedriver ekologisk odling och att aktiva brukare prioriteras före passiva.

# Aktörer

Det finns en rad olika aktörer som arbetar med jordbruksmark och jordbrukslandskap.

## Kommunen

Inom det kommunala verksamhetsområdet finns det många funktioner som arbetar mer eller mindre direkt med jordbruksmark och jordbrukare. Det är viktigt att överbrygga sektorsgränser inom den kommunala verksamheten och samverka med varandra för att kunna bidra till en starkare utveckling av landsbygden och jordbrukslandskapen.

**Politiker** har stort inflytande över jordbruksmarken då de beslutar om planer och utvecklingsprogram. De sätter ambitionsnivån och styr kommunala processer genom resursfördelning i budget.

**De fysiska planerarna** arbetar med jordbruksmarken och utvecklingen av landsbygden när de planlägger på översiktlig och detaljerad nivå.

**Landsbygdsutvecklare** arbetar med information, dialog och stöd till personer som vill utveckla och driva verksamheter och aktiviteter på landsbygden.

**Kommunekologer och kommunantikvarier** har god kunskap om de natur- och kulturvärden som finns i jordbrukslandskapen. Denna kunskap är viktig att ta vara på exempelvis vid planläggning och utveckling av besöksmål.

**Upphandlare** har möjlighet att ställa krav på exempelvis miljö och djurskydd och anpassa upphandlingsmodellerna för att skapa bättre förutsättningar för lokala leverantörer.

## Boverket

Boverket arbetar i första hand med frågor som rör samhällsplanering, byggande och boende. Boverket ska vara ett stöd för kommuner i den fysiska planeringen bland annat genom att ta fram föreskrifter och vägledningar och sprida kunskap inom sektorsområdet.

Grunden för Boverkets arbete är plan- och bygglagen, delar av miljöbalken samt bostadsförsörjningslagen.

## Jordbruksverket

Jordbruksverket arbetar för livskraftiga jordbruk och attraktiv landsbygd. Många av de stöd som kan sökas för jordbruksmarker, både för jordbruksdrift och stöd kopplat till landsbygdsutveckling, administreras av Jordbruksverket. Jordbruksverket tillhandahåller information och råd.

## Länsstyrelsen

Länsstyrelserna bevakar statens intressen i varje län och har ansvar för flera områden som kopplar till jordbruksmarken och dess värden.

Länsstyrelsen hanterar regionala utvecklingsstrategier. Länsstyrelsen har också ett rådgivande ansvar gentemot kommunerna i den fysiska planeringen. I en miljöbedömningsprocess ska Länsstyrelsen och kommunen ha ett avgränsningssamråd för att identifiera miljökonsekvensbeskrivningens innehåll. De är också remissinstans för kommunala planer och redogör för översiktsplaner.

Länsstyrelsen arbetar också med landsbygdsutveckling och natur- och kulturmiljöfrågor.

## Övriga organisationer

Många aktörer kan bidra till utveckling av jordbrukslandskapen. Lokala föreningar, intresseorganisationer, hembygdsföreningar, mat- och dryckesproducenter, energibolag och församlingar är några exempel på aktörer som på olika sätt kan ha intresse i och bidra till bevarande och utveckling av jordbrukslandskapen.

### Tryckta källor

Slätmo (2014). Jordbruksmark i förändring. Drivkrafter bakom och förutsättningar för offentlig styrning i Sverige och Norge.

### Digitala källor

Civildepartementet (1971). Förarbeten för fysisk riksplanering. Översiktlig gradering av åkermarken i Sverige.

Falu kommun (2013). Skog- och markpolicy för Falu kommun.

Hushållningssällskapet Halland (2012). Förstudie – Samverkan för strategisk och långsiktigt hållbar markanvändning stad/land. Maj 2012.

Jordbruksverket (2013). Väsentligt samhällsintresse? Jordbruksmarken i kommunernas fysiska planering. Rapport 2013:35.

Jönköpings kommun (2014). Tillsammans utvecklar vi landsbygderna. Program för Jönköpings kommuns landsbygder 2014.

KSLA (2012). Kungliga skogs- och lantbruksakademiens tidskrift nummer 6 2010, årgång 151.

Larsson, M. Olsson, A (2013). Offentlig upphandling av livsmedel – en studie om olika inköpsmodeller. Kandidatuppsats företags ekonomi Högskolan i väst.

LRF (2009). Fysisk planering av tätortsnära landsbygd i Sverige och Danmark.

Lunds kommun (2006). Markpolicy för Lunds kommun.

Länsstyrelsen i Skåne län (2012). Skånska åtgärder för miljömålen. Regionalt åtgärdsprogram för miljö kvalitetsmålen 2012–2016. Länsstyrelserapport 2012:7.

Länsstyrelsen i Stockholms län (2002). Åkermarksgradering – digitalisering och uppdatering. Lantbruksenheten 2002-10-21.

Malmö stad (2007). Hävdade marker och kommunalt bete. En rapport om hur Sveriges kommuner driver beteshävd. Miljöförvaltningen 2007-09-25.

Miljöbalk (1998:808)

Plan- och bygglag (2010:900)

Slätmo, E. Stenseke, M (2013). Offentlig förvaltnings hantering av jordbruksmark och landskapskvaliteter i tätortsnära områden. En studie av beslutsunderlag och processer i Sandnes och Sarpsborg kommuner. Working papers in human geography 2013:2. Department of Economy and Society, Göteborgs universitet.

SOU 2014:50 (2014). Med miljömålen i fokus – hållbar användning av mark och vatten.

Årjängs kommun, Säfle kommun och Dalslandskommunerna (2013). Livsmedelspolicy.

### Muntliga källor

Louise Andersson, Länsstyrelsen i Skåne

Johanna Kaaman, Länsstyrelsen i Skåne

### Hemsidor

[www.arrendenamnden.se](http://www.arrendenamnden.se)

[www.boverket.se](http://www.boverket.se)

[www.jordbruksverket.se](http://www.jordbruksverket.se)

[www.jonkoping.se](http://www.jonkoping.se)

[www.landsbygdskraft.se](http://www.landsbygdskraft.se)

[www.landsbygdsnatverket.se](http://www.landsbygdsnatverket.se)

[www.lansstyrelsen.se](http://www.lansstyrelsen.se)

[www.lrf.se](http://www.lrf.se)

[www.rattvik.se](http://www.rattvik.se)

[www.sigtuna.se](http://www.sigtuna.se)



Jordbruksverket  
551 82 Jönköping  
Tfn 036-15 50 00 (vx)  
E-post: [jordbruksverket@jordbruksverket.se](mailto:jordbruksverket@jordbruksverket.se)  
[www.jordbruksverket.se](http://www.jordbruksverket.se)

OVR357



Europeiska jordbruksfonden för  
landsbygdsutveckling: Europa  
investerar i landsbygdsområden