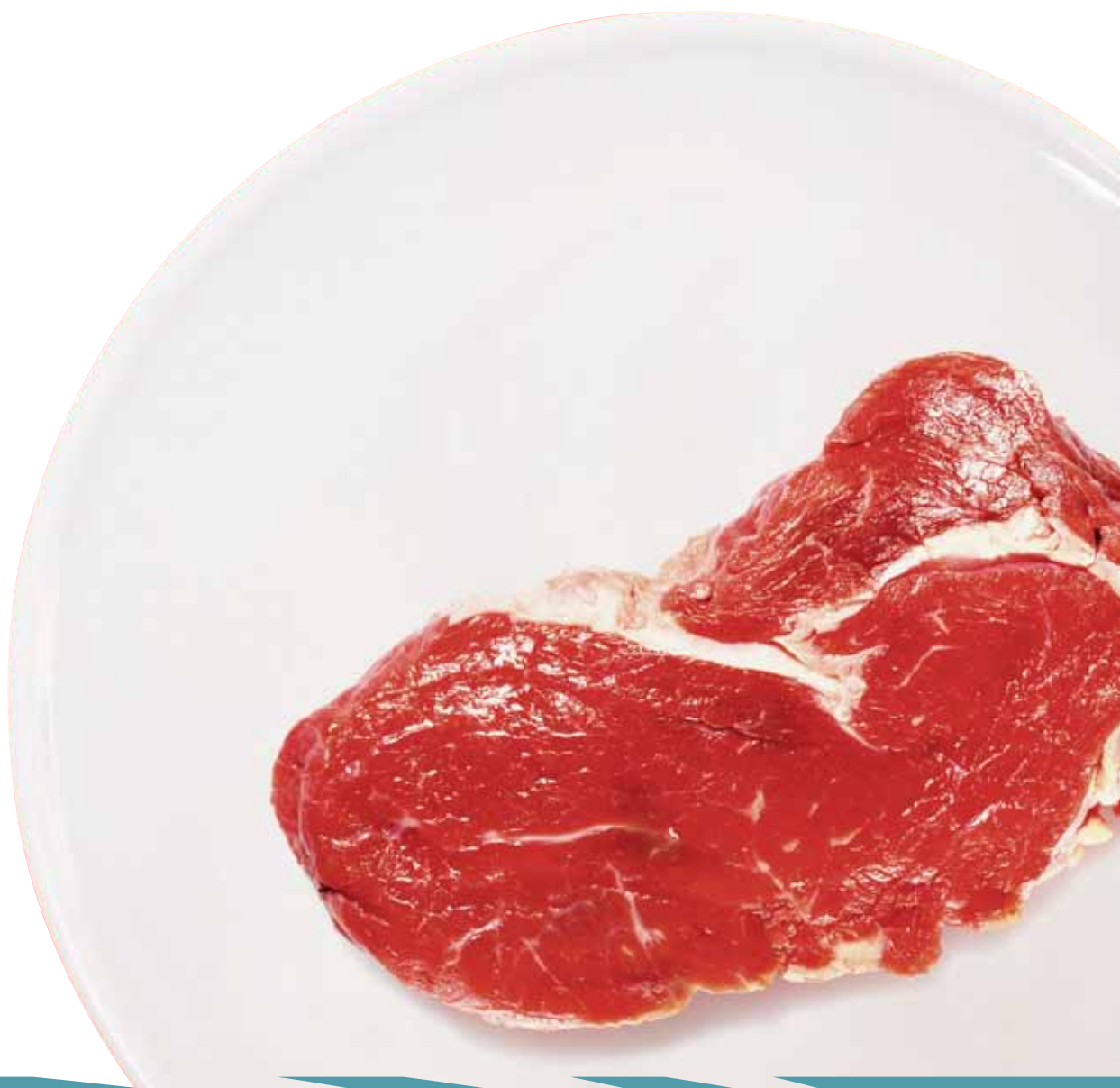


Kvoter för import av nötkött



Innehållsförteckning

Kvoter för import av nötkött – vad är det?	4
Nötkött med hög kvalitet	5
Frost mellangärde	7
Säkerheter för licens för nötkött med hög kvalitet och för frost mellangärde	9
Frost nötkött	10
Frost nötkött för bearbetning	13
Säkerheter för kvoter för frost nötkött och för frost nötkött för bearbetning	16
Särskilda tullförmåner	17
Övriga tullkvoter	17
Förordningar som gäller	18

Kvoter för import av nötkött – vad är det?

Inom EU finns det flera kvoter för import av nötkött från länder utanför EU. När du utnyttjar dessa kvoter får du betala en lägre tullavgift för köttet när du importerar. Här kan du läsa en sammanfattning av reglerna för de kvoter som används mest i Sverige. De kvoterna gäller för de här typerna av kött:

- nötkött med hög kvalitet
- fryst mellangärde
- fryst nötkött
- fryst nötkött för bearbetning

Det finns också särskilda tullförmåner för vissa varukoder och övriga tullkvoter som du kan läsa om på sidan 17 .

Vill du veta mer?

Håll dig uppdaterad med hjälp av www.jordbruksverket.se

Ibland ändras reglerna. Du kan hålla dig uppdaterad genom att prenumerera på ett nyhetsbrev om handel och marknad. Du prenumererar på nyhetsbrevet på Jordbruksverkets webbplats. Adressen är www.jordbruksverket.se. På vår webbplats kan du också läsa om senaste nytt.

Du kan kontakta oss

Har du frågor är du välkommen att kontakta oss:

Anna Petku

E-post: anna.petku@jordbruksverket.se

Telefonnummer: 036 – 15 51 81

Marie-Louise Alsterfjärd

E-post: marie-louise.alsterfjard@jordbruksverket.se

Telefonnummer: 036 – 15 55 23

Nötkött med hög kvalitet

Det finns kvoter som du kan utnyttja för att betala en lägre tullavgift när du importerar nötkött med hög kvalitet från länder utanför EU. Dessa kvoter brukar kallas Hiltonkvoter. Kvoterna gäller för färskt, kylt eller fryst nötkött av hög kvalitet och för fryst buffelkött.

För att du ska kunna utnyttja kvoterna behöver du licenser. Med licenserna visar du för tullen att du bara ska betala en tullavgift på 20 procent av värdet på köttet. En licens gäller i 3 månader från och med den dag Jordbruksverket utfärdar den.

I den här tabellen kan du se vilka olika kvoter som finns, vilket nummer kvoterna har och vilka varukoder som kvoterna gäller för.

Kvotnummer	Kvoten gäller för import från det här landet	Kvoten gäller för varukoder som börjar med de här siffrorna	Kvotens kvantitet
09.4001	Australien	0202 30 90	2 250 ton
09.4450	Argentina	0201 30 00 0206 10 95	28 000 ton
09.4451	Australien	0201 20 90 0201 30 0202 20 90 0202 30 0206 10 95 0206 29 91	7 150 ton
09.4452	Uruguay	0201 30 00 0206 10 95	6 300 ton
09.4453	Brasilien	0201 30 00 0202 30 90 0206 10 95 0206 29 91	10 000 ton
09.4454	Nya Zeeland	0201 20 90 0201 30 0202 20 90 0202 30 0206 10 95 0206 29 91	1 300 ton
09.4455	Paraguay	0201 30 00 0202 30 90	1 000 ton

Du kan läsa mer om varukoder på www.tullverket.se.

Om du ska importera kött från USA och Kanada

Det finns också en kvot som du kan utnyttja om du ska importera kött från USA och Kanada med varukoder som börjar med siffrorna 0201, 0202, 0206 10 95 och 0206 29 91. Kvotnumret är 09.4002 och kvoten gäller för 11 500 ton. Om du vill veta mer om den här kvoten kan du kontakta oss.

Så här söker du licens

Du kan söka licens för kött med hög kvalitet när som helst under året.

Sök på webben eller på blankett

Du söker licenser i vår e-tjänst som heter LICnet. Du kan läsa mer om hur det fungerar på www.jordbruksverket.se/licnet.

Du kan också söka licens på en blankett som heter AGRIM – importlicens. Blanketten hittar du på www.jordbruksverket.se. Du ska skicka blanketten till Jordbruksverket, Marknadsstödsenheten, 551 82 Jönköping. Du kan också faxa blanketten på faxnummer 036-15 59 95.

Kom ihåg att ange vilket kvotnummer din ansökan om licens gäller.

Bifoga ett äkthetsintyg

När du söker licens för import av nötkött med hög kvalitet ska du bifoga ett äkthetsintyg i original. Intyget ska vara utfärdat av den behöriga myndigheten i det land som du importerar köttet ifrån.

Jordbruksverket får en lista över vilka äkthetsintyg som EU-kommissionen har fått från det land som du importerar ifrån. För att vi ska kunna ge dig en licens måste ditt äkthetsintyg finnas på listan.

Du ska lämna en säkerhet när du söker licens

När du söker licens måste du lämna en säkerhet på 12 euro/100 kilo kött. En säkerhet kan till exempel vara pengar eller en bankgaranti. Säkerheten är en garanti för att du verkligen ska importera. Du kan läsa mer om säkerheter på sidan 9.

Fryst mellangärde

Det finns två kvoter som du kan utnyttja för att betala en lägre tullavgift när du ska importera fryst mellangärde från länder utanför EU. För att utnyttja kvoterna behöver du en licens. Med licensen visar du för tullen att du bara ska betala en tullavgift på 4 procent av värdet på köttet.

Kvoten för kött från Argentina har kvotnummer 09.4460 och den gäller för 700 ton kött.

Kvoten för kött från andra länder utanför EU har kvotnummer 09.4020 och gäller för 800 ton kött.

Kvoterna för fryst mellangärde gäller för varukoder som börjar med siffrorna 0206 29 91. Du kan läsa mer om varukoder på www.tullverket.se.

Köttet som du importerar med kvot måste ha en inre temperatur på -12°C när du för in köttet till ett land inom EU.

Licensen gäller från den dag du får licensen men tidigast från den 1 juli och längst till och med den 30 juni.

Vem som kan söka

För att söka licens för att importera mellangärde från Argentina finns det inga särskilda regler.

För att söka licens för att importera mellangärde från andra länder utanför EU måste ditt företag ha handlat med nötköttsprodukter från ett land som ligger utanför EU under de två närmaste tolv månadersperioderna innan den aktuella ansökningsomgången.

Så här söker du licens

När du importerar från Argentina

Du kan när som helst under året söka licens för att importera mellangärde från Argentina.

Du ska bifoga ett äkthetsintyg i original när du söker licens. Intyget ska vara utfärdat av den behöriga myndigheten i Argentina som heter Oficina Nacional de Control Comercial Agropecuario (ONCCA).

Jordbruksverket får en lista över vilka äkthetsintyg som EU-kommissionen har fått från Argentina. För att vi ska kunna ge dig en licens måste ditt äkthetsintyg finnas på listan.

När du importerar från andra länder än Argentina

Om du ska importera nötkött från andra länder än Argentina kan du bara söka licens under perioden 1–10 juli. Du kan söka licens för maximalt 80 ton kött.

Sök på webben eller på blankett

Du söker licens i vår e-tjänst som heter LICnet. Du kan läsa mer om hur det fungerar på www.jordbruksverket.se/licnet.

Du kan också söka licens på en blankett som heter AGRIM – importlicens. Blanketten hittar du på www.jordbruksverket.se. Du ska skicka blanketten till Jordbruksverket, Marknadsstödsenheten, 551 82 Jönköping. Du kan också faxa blanketten på faxnummer 036-15 59 95.

Tänk på det här!

- I ansökan om licens ska du ange vilket kvotnummer det gäller. Kvoten för fryst mellangärde från Argentina har kvotnummer 09.4460. Kvoten för fryst mellangärde från andra länder har kvotnummer 09.4020.
- När du fyller i ansökan ska du ange ursprungsland.

Du ska lämna en säkerhet när du söker licens

När du söker licens måste du lämna en säkerhet på 12 euro/100 kilo kött. En säkerhet kan till exempel vara pengar eller en bankgaranti. Säkerheten är en garanti för att du verkligen ska importera. Du kan läsa mer om säkerheter på sidan 9.



Säkerheter för licens för nötkött med hög kvalitet och för fryst mellangärde

När du söker licens för nötkött med hög kvalitet och för fryst mellangärde måste du lämna en säkerhet på 12 euro/100 kilo kött. En säkerhet kan till exempel vara pengar eller en bankgaranti. Säkerheten är en garanti för att du verkligen ska importera.

Hur du ska göra när du lämnar en säkerhet kan du läsa om i vägledningen Säkerheter för import- och exportlicenser. Vägledningen hittar du på www.jordbruksverket.se/licenser.

Eurokurs

Säkerheten ska räknas om till svenska kronor med valutakursen som gäller för den dag när du lämnar in ansökan om licens. Vilken växelkurs som ska gälla fastställer Jordbruksverket för en månad i taget. Du hittar information om växelkurser på www.jordbruksverket.se/licenser.

Du får tillbaka hela säkerheten om du utnyttjar licensen

När du har utnyttjat licensen frisläpps säkerheten. Att en säkerhet frisläpps betyder att du antingen får tillbaka säkerheten eller att du kan använda säkerheten igen. Det beror på vilken typ av säkerhet du har.

Om du har sökt licens via vår e-tjänst LICnet kan du själv gå in i systemet och frisläppa säkerheten när du har importerat köttet.

Om du har sökt licens på blanketten får du ett licensmeddelande. På licensmeddelandet finns en ruta för att frisläppa säkerheter. När du vill att säkerheten ska frisläppas ska du ta en kopia på meddelandet och sätta ett kryss i den rutan. Skicka kopian till Jordbruksverket, Marknadsstödsenheten, 551 82 Jönköping. Du kan också faxa meddelandet till oss på faxnummer 036-15 59 95.

Om du inte utnyttjar hela licensen

Om du importerar mindre kött än vad du har licens för behåller vi en del av säkerheten eller så får du betala ett belopp. Om du ska betala eller om vi behåller en del av säkerheten beror på vilken typ av säkerhet som du har lämnat. Om du till exempel importerar kött som motsvarar två tredjedelar av din licens behåller vi eller så får du betala ett belopp som motsvarar en tredjedel av säkerheten.

Du får betala maximalt 95 procent av säkerheten. Om du har importerat kött som motsvarar mindre än 5 procent av licensen får du betala en summa pengar som motsvarar hela säkerheten.

Har du frågor?

Om du har frågor om säkerheter kan du kontakta vår ekonomienhet på telefonnummer 036-15 50 00.

Fryst nötkött

Det finns en kvot för fryst nötkött utan ben som du kan utnyttja för att få lägre tullavgift när du importerar från länder utanför EU. Kvoten ger dig rätt att importera kött med en tullavgift på 20 procent av värdet på köttet. För att få den lägre tullavgiften måste du först söka importrätt och därefter söka licenser. Med licenserna visar du för tullen att du ska betala en lägre tullavgift.

Kvoten gäller för varukoder som börjar med de här siffrorna:

- 0202
- 0206 29 91

Du kan läsa mer om varukoder på www.tullverket.se.

Kvoten för fryst nötkött gäller för import av 53 000 ton benfritt nötkött och kvoten har kvotnummer 09.4003. Kvoten gäller för fryst nötkött som har en inre temperatur på $-12\text{ }^{\circ}\text{C}$ eller lägre när du för in köttet till ett land inom EU.

När efterfrågan på importrätt är större än den kvot som finns i EU får alla som ansökt en minskning av importrätten som procentuellt är lika stor för alla.

Vem som kan söka

För att få söka importrätt måste ditt företag ha handlat med nötköttsprodukter från ett land utanför EU under de två närmaste tolv månadersperioderna innan den aktuella ansökningsomgången.

Så här söker du importrätt

Så här söker du importrätt för fryst nötkött:

- Skriv ett vanligt brev och tala om att du vill ha importrätt för fryst nötkött.
- Skriv att ansökan gäller kvotnummer 09.4003.
- Skriv hur många kilo benfritt kött som du vill ha importrätt för. 100 kilo kött med ben är lika mycket som 77 kilo benfritt kött. Du får inte söka för fler antal kilo än vad du har importerat under perioden 1 maj–30 april.
- Skicka brevet till Jordbruksverket, Marknadsstödsenheten, 551 82 Jönköping. Du kan också faxa på faxnummer 036-15 59 95.

Om det är första gången som du söker

Om det är första gången som du söker importrätt ska du bifoga importdeklarationer för perioden 1 maj–30 april. Importdeklarationerna ska vara stämplade av tullen och varukoderna ska börja med de här siffrorna:

- 0201
- 0202
- 0206 10 95
- 0206 29 91

Om det gäller fler än 10 importdeklarationer ska du skicka med en sammanställning med de här uppgifterna:

- Nummer på importdeklarationen i nummerordning
- Datum för den dag som du har importerat köttet
- Varukod
- Vikt utan ben för varje deklaration

Om du hade importrätt förra året

Om du hade importrätt förra året ger tullen oss information om hur mycket du har importerat under perioden 1 maj–30 april. När vi har fått informationen från tullen skickar vi den vidare till dig. Om du har importerat mer kött under perioden och du vill söka importrätt för mer kött ska du skicka in en kopia på importdeklarationen med tullens stämpel. Om du har fler än 10 importdeklarationer ska du skicka med en sammanställning med de här uppgifterna:

- Nummer på importdeklarationen i nummerordning
- Datum för den dag som du har importerat köttet
- Varukod
- Vikt utan ben för varje deklaration

Sök senast den 1 juni

Ansökan om importrätt för fryst nötkött ska ha kommit in till Jordbruksverket senast den 1 juni klockan 13.00. Om den 1 juni är en lördag, söndag eller helgdag ska ansökan ha kommit in den sista arbetsdagen **före** den 1 juni.

Du ska ansöka i det land där ditt företag är verksamt och där det är momsregistrerat.

Du ska lämna en säkerhet när du söker importrätt

När du söker importrätt för fryst nötkött ska du lämna en säkerhet på 6 euro/100 kilo benfritt kött. Säkerheten kan till exempel vara pengar eller bankgarantier. Säkerheten är en garanti för att du verkligen ska importera köttet. Läs mer om säkerheter på sidan 16.

När du får besked om importrätten

Under vecka 27–29 får du besked om hur mycket kött du har rätt att importera. Därefter kan du söka licenser. Licenserna gäller som tidigast från den 1 juli.

Så här söker du licens

Du söker licenser efter att du har fått besked om hur mycket kött du har rätt att importera med lägre tullavgift. Licenserna söker du löpande allteftersom du importerar. Du kan börja söka licens från den 1 juli. En licens gäller i 90 dagar men längst till den 30 juni.

Sök på webben eller på blankett

Du söker licenser på vår e-tjänst som heter LICnet. Du kan läsa mer om hur det fungerar på www.jordbruksverket.se/licnet.

Du kan också söka licenser på en blankett som heter AGRIM – importlicens. Blanketten hittar du på www.jordbruksverket.se. Du ska skicka blanketten till Jordbruksverket, Marknadsstödsenheten, 551 82 Jönköping. Du kan också faxa blanketten på faxnummer 036-15 59 95.

Tänk på det här när du söker licens!

- I ansökan om licens ska du ange att det gäller kvotnummer 09.4003.
- Ange någon av de varukoder som börjar med de här siffrorna:
 - 0202 10 00
 - 0202 20
 - 0202 30
 - 0206 29 91
- Ange alltid vikten i hela kilon och avrunda nedåt.

Du ska lämna en säkerhet när du söker licens

När du söker licens måste du lämna en säkerhet på 12 euro/100 kilo benfritt kött. Läs mer om säkerheter på sidan 16.

Du kan överlåta licensen

Du kan överlåta licensen till ett annat företag. Hur du gör kan du läsa om i vägledningen Importer av jordbruksprodukter som du hittar på www.jordbruksverket.se/licenser.

Du kan överlåta rättigheten att importera men du bär alltid ansvaret för att licenserna utnyttjas. Om en licens inte utnyttjas bär du det ekonomiska ansvaret för det.

Om du importerar mindre kött än du har importrätt och licens för

Om du importerar mindre kött under perioden 1 juli–30 juni än vad du har importrätt för behåller vi en del av säkerheten eller så får du betala ett belopp. Om du ska betala eller om vi behåller en del av säkerheten beror på vilken typ av säkerhet som du har lämnat. Om du till exempel importerar kött som motsvarar två tredjedelar av din importrätt behåller vi eller så får du betala ett belopp som motsvarar en tredjedel av säkerheten.

Du får betala maximalt 95 procent av säkerheten. Om du har importerat kött som motsvarar mindre än 5 procent av importrätten får du betala ett belopp som motsvarar hela säkerheten.

Samma sak gäller om du inte utnyttjar hela din licens.

Du kan läsa mer om säkerheter på sidan 16.

Fryst nötkött för bearbetning

Det finns kvoter för fryst nötkött för bearbetning som du kan utnyttja för att få lägre tullavgift när du importerar från länder utanför EU. Det finns två kvoter, en för A-produkter och en för B-produkter. Vad som är A-produkter och B-produkter kan du läsa om på längre ner på den här sidan och på nästa sida.

För att få den lägre tullavgiften måste du först söka importrätt och därefter söka licenser. Med licenserna visar du för tullen att du ska betala en lägre tullavgift.

Kvoten gäller för vissa varukoder. Om du har importrätt får du importera kött med de här tullavgifterna:

Varukod	Tullavgift för kött som ska bearbetas till A-produkter	Tullavgift för kött som ska bearbetas till B-produkter i vikt utan ben
0202 20 30	20 %	20 % + 994,5 euro / 1 000 kg
0202 30 10	20 %	20 % + 1 554,3 euro / 1 000 kg
0202 30 50	20 %	20 % + 1 554,3 euro / 1 000 kg
0202 30 90	20 %	20 % + 2 138,4 euro / 1 000 kg
0206 29 91	20 %	20 % + 2 138,4 euro / 1 000 kg

På www.tullverket.se kan du läsa mer om varukoder.

Kvoten för kött som ska bearbetas till A-produkter gäller för import av 50 000 ton. Kvoten för kött som ska bearbetas till B-produkter gäller för import av 13 703 ton.

När efterfrågan på importrätt är större än den kvot som finns i EU får alla som ansökt en minskning av importrätten som procentuellt är lika stor för alla.

Vem som kan söka

Du som driver en godkänd bearbetningsanläggning i ett EU-land kan söka importrätt. Företaget måste ha bearbetat produkter som innehåller nötkött eller andra oxdjur under de närmast föregående 12-månadersperioderna innan den aktuella ansökningsomgången.

Om det är första gången som du söker importrätt ska du skicka in ett bevis på att du uppfyller de här kraven. Det ska du göra samtidigt som du söker importrätt.

Det här är en A-produkt

En A-produkt är en vara som efter bearbetning klassas som någon av de varukoder som börjar med de här siffrorna:

- 1602 10
- 1602 50 31
- 1602 50 95

Varan får bara innehålla nötkött och minst 20 viktprocent magert kött med en kollagen och proteinhalt på högst 0,45 procent. Varan måste värmebehandlas så att köttproteiner koagulerar i hela produkten. Det får inte finnas något spår av rosafärgad vätska på snittytan när man skär ett snitt genom produktens tjockaste del. Minst 85 procent av nettovikten ska vara kött och köttsky.

Det här är en B-produkt

En B-produkt är en vara som innehåller nötkött men som efter bearbetning inte klassas som en A-produkt. Produkter som efter bearbetning klassas med en varukod som börjar med 0210 20 90 är en B-produkt under förutsättning att produkten torkats eller röks så att det färska köttets färg och konsistens helt har försvunnit. Vattenhalten och proteinhalten får inte vara högre än 3:2.

Så här söker du importrätt

Så här söker du importrätt för fryst nötkött för bearbetning:

- Skriv ett vanligt brev och tala om att du vill ha importrätt för fryst nötkött för bearbetning.
- Skriv vilket kvotnummer det gäller. Kvoten för A-produkter har kvotnummer 09.4057 och kvoten för B-produkter har kvotnummer 09.4058.
- Skriv hur många kilo kött med ben som du vill ha importrätt för. 100 kilo kött med ben är lika mycket som 77 kilo benfritt kött.
- Skicka brevet till Jordbruksverket, Marknadsstödsenheten, 551 82 Jönköping. Du kan också faxa på faxnummer 036-15 59 95.

Sök senast den 8 juni

Ansökan om importrätt för fryst nötkött för bearbetning ska ha kommit in till Jordbruksverket senast den 8 juni klockan 13.00. Om den 8 juni är en lördag, söndag eller helgdag ska ansökan ha kommit den sista arbetsdagen **före** den 8 juni.

Du ska ansöka i det land där ditt företag är verksamt och där det är momsregistrerat.

Du ska lämna en säkerhet när du söker importrätt

När du söker importrätt för fryst nötkött för bearbetning ska du lämna en säkerhet på 6 euro/100 kilo kött med ben. Säkerheten kan till exempel vara pengar eller bankgarantier. Säkerheten är en garanti för att du verkligen ska importera köttet. Läs mer om säkerheter på sidan 16.

När du får besked

Under vecka 29–30 får du besked om hur mycket kött du har rätt att importera med en lägre tullavgift. Därefter kan du söka licenser. Licenserna gäller tidigast från den 1 juli.

Så här söker du licens

Du söker licenser efter att du har fått besked om hur mycket kött du har rätt att importera med lägre tullavgift. Licenserna söker du allteftersom du importerar. Du kan börja söka licens från den 1 juli. Licensen gäller i 120 dagar från den dagen den utfärdas men längst till 30 juni.

Du kan inte överlåta licenser för fryst nötkött för bearbetning.

Sök på webben eller på blankett

Du söker licensen på vår e-tjänst som heter LICnet. Du kan läsa mer om hur det fungerar på www.jordbruksverket.se/licnet.

Du kan också söka licens på en blankett som heter AGRIM – importlicens. Blanketten hittar du på www.jordbruksverket.se. Du ska skicka blanketten till Jordbruksverket, Marknadsstödsenheten, 551 82 Jönköping. Du kan också faxa blanketten på faxnummer 036-15 59 95.

Tänk på det här när du söker licens!

- I ansökan om licens ska du ange vilket kvotnummer det gäller. Kvoten för A-produkter har kvotnummer 09.4057 och kvoten för B-produkter har kvotnummer 09.4058.
- Du ska också ange det här:
 - Licensen är giltig i Sverige
 - Om köttet ska bearbetas till A-produkter eller B-produkter
 - Godkännandenummer för anläggningen där bearbetningen ska ske
 - Förordning (EG) nr 412/2008
- Ange alltid vikten i hela kilon med avrundning neråt.

Du ska lämna en säkerhet när du söker licens

När du söker licens måste du lämna en säkerhet på 12 euro/100 kilo kött med ben. Du måste också lämna en säkerhet till Tullverket. Läs mer om säkerheter på sidan 16.

När du importerar måste du göra det här

- Skicka en e-post till kontrollenheten på Jordbruksverket 24 timmar innan du importerar köttet. Ta kontakt med kontrollenheten för att få mer information. Telefonnumret är 036-15 50 00.
- Håll de importerade varorna åtskilda från annat lager och övrig produktion.
- Bearbetning måste ske inom 3 månader efter importdagen.
- Ha en separat journalföring med uppgifter om bearbetade kvantiteter, när köttet har bearbetats och till vilken produkt köttet har bearbetats. Det finns ingen särskild blankett för journalen.
- Skicka in journalerna till Jordbruksverket, Marknadsstödsenheten, 551 82 Jönköping. Därefter meddelar vi Tullverket om att de ska frisläppa säkerheten. För att säkerheten ska frisläppas måste journalerna ha kommit in till Jordbruksverket inom 7 månader efter importdagen.

Om du importerar mindre kött än du har importrätt och licens för

Om du importerar mindre kött under perioden 1 juli–30 juni än vad du har importrätt för behåller vi en del av säkerheten eller så får du betala ett belopp. Om du ska betala eller om vi behåller en del av säkerheten beror på vilken typ av säkerhet som du har lämnat. Om du till exempel importerar kött som motsvarar två tredjedelar av din importrätt behåller vi eller så får du betala ett belopp som motsvarar en tredjedel av säkerheten.

Du får betala maximalt 95 procent av säkerheten. Om du har importerat kött som motsvarar mindre än 5 procent av importrätten får du betala ett belopp som motsvarar hela säkerheten.

Samma sak gäller om du inte utnyttjar hela din licens.

Du kan läsa mer om säkerheter på sidan 16.

Säkerheter för kvoter för fryst nötkött och för fryst nötkött för bearbetning

Här kan du läsa en sammanfattning om hur hanteringen av säkerheter går till när du söker importrätt och licenser för fryst nötkött och för fryst nötkött för bearbetning. Du kan läsa mer om hur du lämnar en säkerhet i vägledningen Säkerheter för import- och exportlicenser. Vägledningen hittar du på www.jordbruksverket.se/licenser.

1. Lämna en säkerhet när du söker importrätt

När du söker importrätt för fryst nötkött och för fryst nötkött för bearbetning ska du lämna en säkerhet. Säkerheten kan till exempel vara pengar eller bankgarantier. Säkerheten är en garanti för att du verkligen ska importera köttet.

2. Säkerheten frisläpps när du får besked om hur mycket kött du har rätt att importera

När du har fått besked om hur mycket kött du har rätt att importera frisläpps säkerheten. Vi frisläpper mellanskillnaden mellan den kvantitet som du har sökt för och den kvantitet som du får besked om att du har rätt att importera.

Att en säkerhet frisläpps betyder att du antingen får tillbaka säkerheten eller att du kan använda säkerheten igen. Det beror på vilken typ av säkerhet du har.

3. Lämna en säkerhet när du söker licens

När du söker licens måste du också lämna en säkerhet. När du söker licens frisläpps en del av den säkerhet som du lämnade när du sökte importrätt. Den säkerhet som då frisläpps motsvarar den mängd kött som licensen gäller för.

När du söker licenser för fryst nötkött för bearbetning måste du också lämna en säkerhet till Tullverket. Den säkerheten frisläpps när bearbetningen av köttet är klar och när vi har fått journalerna för bearbetningen. Så här mycket ska du lämna som säkerhet till Tullverket:

Varukod	Så här mycket måste du lämna i säkerhet för A-produkter per 1000 kilo kött utan ben	Så här mycket måste du lämna i säkerhet för B-produkter per 1000 kilo kött utan ben
0202 20 30	1 414 euro	420 euro
0202 30 10	2 211 euro	657 euro
0202 30 50	2 211 euro	657 euro
0202 30 90	3 041 euro	903 euro
0206 29 91	3 041 euro	903 euro

4. Säkerheten frisläpps när du har utnyttjat licensen

När du har använt licensen frisläpps säkerheten. Om du har sökt licens i vår e-tjänst LICnet kan du själv gå in i systemet och frisläppa säkerheten när du har importerat köttet.

Om du har sökt licens på blanketten får du ett licensmeddelande. På licensmeddelandet finns en ruta för att frisläppa säkerheter. När du vill att säkerheten ska frisläppas ska du ta en kopia på meddelandet och sätta ett kryss i den rutan. Skicka kopian till Jordbruksverket, Marknadsstödsenheten, 551 82 Jönköping. Du kan också faxa meddelandet till oss på faxnummer 036-15 59 95.

Den här eurokursen gäller

Säkerheten ska räknas om till svenska kronor med valutakursen som gäller för den dag när du lämnar in ansökan om importrätt. Vilken växelkurs som ska gälla fastställer Jordbruksverket för en månad i taget. Du hittar information om växelkurser på www.jordbruksverket.se/licenser.

Har du frågor?

Om du har frågor om säkerheter kan du kontakta vår ekonomienhet, telefon 036-15 50 00.

Särskilda tullförmåner

Det finns särskilda tullförmåner för import av nötkött från vissa länder utanför EU. Tullförmåner innebär att du får betala en lägre tull utan att det finns en särskild kvot. Tullförmånerna gäller bara för de här varukoderna:

Varukod	Beskrivning
1602 50 31 1602 50 95	Kött eller slaktbiprodukter från nötkreatur som är beredda, konserverade på annat sätt eller kokta.
1602 90 69	Andra beredda eller konserverade kött- eller slaktbiprodukter från får, getter eller andra djur, som inte innehåller rått kött eller slaktbiprodukter av nötkreatur eller kött- eller slaktbiprodukter från tamsvin.

Om du vill veta mer om de här tullförmånerna kan du kontakta oss.

Övriga tullkvoter

Det finns övriga tullkvoter som vi inte skriver om i den här vägledningen. Läs mer på sidan 19.

Förordningar som gäller

De här förordningarna gäller för kvoter och licenser för nötkött.

Beskrivning	Kvotnummer	Importland	Förordning
Allmänt om kvoter			1301/06
Allmänt om licenser			376/08
Nötkött för bearbetning	09.4057 och 09.4058	Alla länder utanför EU	412/2008
Fryst nötkött	09.4003	Alla länder utanför EU	431/2008
Nötkött av hög kvalitet, så kallade Hiltonkvoter	09.4001, 09.4450, 09.4451, 09.4452, 09.4453, 09.4454, 09.4455, 09.4002	Australien, Argentina, Uruguay, Brasilien, Nya Zeeland, Paraguay, USA, Kanada	810/2008
Fryst mellangärde	09.4460, 09.4020	Argentina och andra länder utanför EU	748/2008



Övriga tullkvoter

Det finns övriga tullkvoter som vi inte skriver om i den här vägledningen. Här kan du se vilka övriga kvoter som finns och vilka produkter som kvoterna gäller för. Vill du veta mer om dessa kvoter är du välkommen att kontakta oss.

Beskrivning	Kvotnummer	Importland	Förordning
Färskt, kylt eller fryst nötkött av hög kvalitet samt buffelkött	09.4181	Chile	610/09
Torkat benfritt nötkött	09.4202	Schweiz	2092/04
"Baby beef" produkter	09.4503, 09.4504, 09.4505, 09.4198 och 09.4199	Kroatien, Bosnien och Hercegovina, F.d. jugoslaviska republiken Makedonien, Serbien, Kosovo och Montenegro	1219/09
Unga handjur för gödning	09.0113	Alla länder utanför EU	437/09
Levande nötkreatur	09.4203	Schweiz	2172/05
Nötkött av hög kvalitet	Kvot som börjar gälla vid behov (autonom kvot)	Alla länder utanför EU	1149/02
Tjurar, kor och kvigor av vissa alp- och bergsraser som inte är slaktboskap	09.0114 och 09.0115	Alla länder utanför EU	438/09
Nötkött av hög kvalitet	09.4449	Australien och USA	620/09, 617/09



Jordbruksverket
551 82 Jönköping
Tfn 036-15 50 00 (vx)
E-post: jordbruksverket@jordbruksverket.se
www.jordbruksverket.se

VG1:10
Juni 2010