



- En ny metod för uppföljning av arealen exploaterad jordbruksmark redovisas.
- Exploateringstakten under perioden 2006–2010 har ökat jämfört med tidigare period. Störst har ökningen varit på högvakastande åkermark i Halland och Skåne.
- Jordbruksmarken är en fondresurs som behöver skyddas, men det finns inget enskilt marknadsintresse som bevarar jordbruksmarkens bevarande. Det är därför angeläget att väga hållbarheten i ett långsiktigt resursbevarande mot värdet av ianspråktagande av jordbruksmark för andra ändamål.

Exploatering av jordbruksmark 2006–2010

I denna rapport presenteras en metod för hur exploatering av jordbruksmark kan följas. Samtidigt presenteras resultat för hur stor exploateringen varit under senare år. Metoden och resultaten har tagits fram av Metria och författarna till denna rapport. Dessa har granskats översiktligt av Jordbruksverket. Författarna ansvarar för riktigheten i metodik, analyser och resultatens giltighet.

Kontakt Jordbruksverket:
Martin Sjäodahl, Klimatenheten

Författare:
Tobias Edman, Karin Larsson och Greger Lindeberg, Metria

Omslag:
Flygfoto över Hyllie, Malmö. Foto: Perry Nordeng

Sammanfattning

I detta avsnitt sammanfattar Jordbruksverket bakgrund till och innehållet i rapporten. Arbetet har genomförts inom Jordbruksverkets arbete med miljömålen.

Minskad areal jordbruksmark

Varje år minskar arealen brukad jordbruksmark. Utvecklingen har pågått i åtminstone ett halvt sekel. Den största delen av denna minskning utgörs av igenväxning av åker- och betesmarker i Norrland och södra Sveriges skogsbygder. För denna del är det den negativa trenden för vissa landsbygder och minskad lönsamhet i brukande av marken som utgör huvudorsaken. Här är det främst natur- och kulturvärden som långsamt går förlorade.

En annan mindre, men betydelsefull, del av minskningen beror på exploatering av jordbruksmark för olika slags bebyggelse och infrastruktur. Här är det ofta den allra bördigaste åkermarken som exploateras. De större städerna i Sverige är ju lokaliserade i slättbygderna. Exploatering av jordbruksmark påverkar förutom natur- och kulturvärden även produktionsförmågan på ett påtagligt sätt. Exploateringens nya markanvändning, tryckskador på marken och bortschaktning av matjordslagren gör att marken svårigen kan återställas till produktiv jordbruksmark. Ur ett produktionsperspektiv blir bortfallet särskilt allvarligt när det rör sig om den allra bördigaste åkermarken.

Ett rikt odlingslandskap

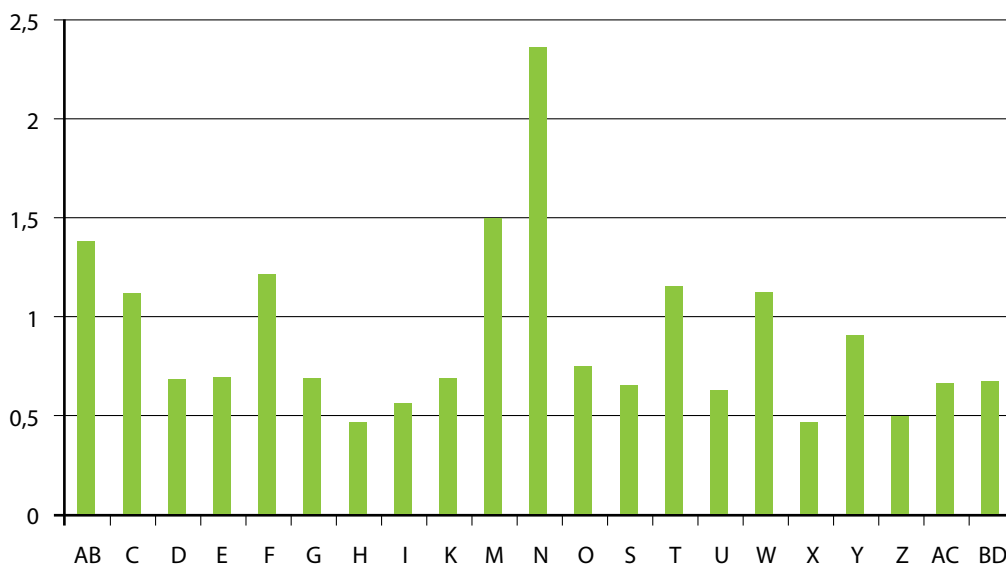
Miljökvalitetsmålet Ett rikt odlingslandskap har hittills varit inriktat på att skapa variation i landskapet och bevara natur- och kulturvärden. Främsta verktyget för att nå målen har varit de olika miljöersättningar som finns inom landsbygdsprogrammet.

Jordbruksmarkens bördighet och dess värde för produktion är också en del i miljökvalitetsmålet. Denna del påverkas till exempel av förekomst av tungmetaller, markens packning och i hög grad av exploatering. Under 2011 föreslog Jordbruksverket därför att regeringen skulle precisera miljömålet till att minst 2,6 miljoner hektar åkermark ska vara odlingsbar, att arealen som exploateras begränsas och att åkerjorden håller en god kvalitet.

Exploateringstakten ökar

Under den studerade perioden 2006–2010 har ca 3 000 ha jordbruksmark tagits i anspråk för bebyggelse och infrastruktur. Tidigare har Jordbruksverket studerat exploateringstakten under perioden 1998–2005. Vid en jämförelse har exploateringstakten ökat under den senare perioden 2006–2010. Eftersom metoderna för de två perioderna skiljer sig åt är det dock vanskligt att i detalj värdera skillnaden. Den allvarligaste slutsatsen av denna rapport kan dock vara det faktum att andelen exploaterad åkermark under perioden 2006–2010 är störst i de län som har de mest högavkastande åkermarkerna (se figur på nästa sida). Hallands län utmärker sig genom att ha exploaterat högst andel av jordbruksmarken under perioden. För

just Hallands del bidrar de goda kommunikationerna till både Malmö och Göteborg till en attraktivitet som under perioden har genererat ny bebyggelse på den åkermark som omgärdar länets kuststäder. I bilagorna till denna rapport presenteras exploateringen per kommun både som andel av marken och som areal. Arealen varierar kraftigt mellan olika kommuner och beror till stor del på kommunernas storlek och mängden jordbruksmark.



Exploatering av jordbruksmark per län (länsbokstäver), mätt i promille av total areal jordbruksmark under perioden.

Förklaring av länsbokstäver AB=Stockholms, C=Uppsala, D= Sörmlands, E=Östergötlands, F=Jönköpings, G=Kronobergs, H=Kalmar, I=Gotlands, K=Blekinge, M=Skåne, N= Hallands, O=Västra Götalands, S=Värmlands, T=Örebro, U=Västmanlands, W=Dalarnas, X=Gävleborgs, Y=Västernorrlands, Z=Jämtlands, AC=Västerbottens, BD=Norrbottnens.

Jordbruksmarken – en fondresurs

Jordbruksmarken är en fondresurs. Det innebär att den, till skillnad från en oljefyndighet, är en resurs som kan ge ett förnybart flöde. En åker som brukas hållbart kan avkasta livsmedel och andra råvaror under mycket lång tid. Om vi ska skapa ett hållbart samhälle måste vi basera vår produktion och konsumtion på förnybara resurser. Vi måste leva på vad jorden avkastar, fondens flöde, och inte tära på kapitalet.

Ett globalt problem är att mycket mer produktiv mark förstörs än vad som återställs. Vi vet att efterfrågan på mat, energi och vatten kommer att öka och det tar mycket mark i anspråk. Vid FN:s konferens om hållbar utveckling i Rio de Janeiro 2012 diskuterades frågan och överenskommelser nåddes om att begränsa markförstörelsen i världen.

Skydd av jordbruksmark

En komplicerande faktor kring jordbruksmarken är att det inte finns något enskilt marknadsintresse som bevakar jordbruksmarkens bevarande. Det långsiktiga värdet av jordbruksmarken som fondresurs väger lätt när det finns kortsiktiga eko-

nomiska vinster att hämta i exploatering. Det är därför angeläget att väga hållbarheten i ett långsiktigt resursbevarande mot värdet av anspråktagande av jordbruksmark för exploateringsändamål. Denna avvägning behövs till exempel vid kommunal och regional översiktsplanering. Endast cirka 20 % av Sveriges kommuner har en policy för bevarande av åkermark¹. Det finns inte heller någon koppling till att kommuner med högre andel och bördigare jordbruksmark har någon policy för jordbruksmarkens bevarande. I åtgärdsprogrammet Skånska åtgärder för miljömålen 2012–2016 har länsstyrelsen i Skåne föreslagit en så kallad nollvision eller begränsad exploatering av åkermark². Länsstyrelsen stödjer sig på miljöbalken. Detta har väckt debatt i frågan och länsstyrelsens beslut har kritiserats av kommunföreträdare.

Metodstudie

Jordbruksverket har nu tagit fram denna metodstudie som kan repeteras för uppföljning i framtiden. Uppgifterna har tagits fram med hjälp av en metod som baserar sig på en kombination av register-, kart- och satellitdata. Genom att kombinera alla tillgängliga informationskällor har det gått att på ett tillförlitligt sätt avgöra när och hur stora ytor av jordbruksmarken som har exploaterats. Metoden och resultaten har tagits fram av Metria och författarna till denna rapport. Dessa har granskats översiktligt av Jordbruksverket. Författarna ansvarar för riktigheten i metodik, analyser och resultatens giltighet.

1 Larsson, Anders och Germundsson, Lisa, Mål och metoder för hushållning med god jordbruksmark inom kommunal planering, LTJ-fakultetens faktablad 2012:8, SLU.

2 Skånska åtgärder för miljömålen – Regionalt åtgärdsprogram för miljö kvalitetsmålen 2012–2016. Länsstyrelsen Skåne

Innehåll

| | | |
|-------|--|----|
| 1 | Inledning..... | 1 |
| 1.1 | Bakgrund & syfte..... | 1 |
| 1.2 | Mål och förväntade resultat..... | 1 |
| 2 | Genomförande..... | 2 |
| 2.1 | Registerdata och satellitbilder för tidsstämpling..... | 2 |
| 2.1.1 | Järnvägar..... | 6 |
| 2.1.2 | Vägar..... | 6 |
| 2.1.3 | Tidsstämpling av objekt utan tidsatt registerdata..... | 7 |
| 2.2 | Förslag på alternativa metoder..... | 8 |
| 3 | Resultat..... | 10 |
| 4 | Diskussion..... | 16 |
| 5 | Slutsatser..... | 18 |
| 6 | Referenser..... | 19 |
| | Bilagor..... | 20 |
| | Bilaga I – Indata..... | 20 |
| | Blockdatabasen..... | 20 |
| | Indata för metodstudien..... | 20 |
| | Success..... | 20 |
| | Indata för metodstudien..... | 21 |
| | GSD-Ortofoto..... | 21 |
| | Indata för metodstudien..... | 21 |
| | Fastighetsregistret..... | 21 |
| | Indata för metodstudien..... | 22 |
| | GSD-Fastighetskartan..... | 22 |
| | Indata för metodstudien..... | 22 |
| | Nationell Vägdatabas (NVDB)..... | 22 |
| | Indata för metodstudien..... | 23 |
| | GSD – Översiktskartan..... | 23 |
| | Indata för metodstudien..... | 23 |
| | Övrig indata..... | 23 |
| | Bilaga II..... | 24 |

1 Inledning

1.1 Bakgrund & syfte

Den svenska jordbruksmarken är i vissa områden utsatt för ett hårt exploateringstryck. Att återta exploaterad jordbruksmark till produktion som använts till bebyggelse eller infrastruktur är i det närmaste omöjligt. Exploatering påverkar också biologisk mångfald, kulturmiljön och det öppna landskapet. Detta gäller inte bara betesmarker utan i hög grad även åkermarken. Bebyggs åkermarken i områden där åkermark är en bristvara kan detta få negativa följder för den biologiska mångfalden eftersom fragmenteringen i landskapet ökar. Risken är också stor att kulturspår tas bort eller mister sitt sammanhang. En utbyggnad av tätorter kan också leda till sämre möjlighet till rekreation om det öppna landskapet försvinner. Vägar och järnvägar kan fungera som barriärer och förhindra åtkomst till naturen för människor, de begränsar även det naturliga rörelsemönstret för djur.

Syftet med det här redovisade projektet är att belysa olika metoder för att följa arealen jordbruksmark som exploateras för permanent bebyggelse och infrastruktur och att därefter använda den mest lämpliga av dessa metoder för att beräkna hur stor del av åkermarken som exploaterats sedan 2005, uppdelat på nationell-, läns- och kommunnivå.

Rapporten belyser flera metoder övergripande och en vald metod mer ingående. Den valda metoden bygger på att registerdata tidsätts med hjälp av satellitdata.

1.2 Mål och förväntade resultat

Målet med projektet är att:

1. ta fram en metod för att kunna följa exploatering av jordbruksmark i Sverige. Med exploatering menas att marken utnyttjas för permanent bebyggelse eller infrastruktur. Metoden ska kunna användas på både nationell-, läns- och kommunnivå. Metoden ska vara både enkel och tillförlitlig och kunna användas med kort varsel på aktuella frågeställningar. Alternativa metoder ska belysas.
2. beräkna hur stor del av åkermarken som exploaterats sedan 2005, uppdelat på nationell-, läns- och kommunnivå. Den exploaterade arealen ska redovisas för varje år 2006–2010 samt som en totalsiffra för samma period. Den årliga exploateringen är av intresse för att kunna följa exploateringstrenden över tid. Den exploaterade arealen ska även delas upp så att det går att följa hur stor del av det som exploaterats som är åkermark respektive ängs- och betesmark. Den exploaterade arealen ska identifieras med en noggrannhet på minst 80 % och exploaterade objekt med en areal överstigande 0,1 hektar ska identifieras till minst 80 %.

2 Genomförande

2.1 Registerdata och satellitbilder för tidsstämpling

För analyserna har en stor mängd tillgänglig information (appendix I) samlats och bearbetats. Information om exploateringarnas avgränsning finns i form av jordbruksblockens avgränsningar, fastighetsgränser, huskroppars definition och ytor för bebyggd miljö och öppen mark (figur 1). Information om markslag för jordbruksmarken har använts för att avgränsa vad som är jordbruksmark och vad som inte är det eftersom blockdatabasen för 2006 innehåller jordbruksmark som inte brukats under 2005. Den huvudsakliga informationen om exploateringstider kommer från fastighetskartan och fastighetsregistret.

Den viktigaste funktionen i GIS-analysen är att begränsa materialet från fastighetskartan och fastighetsregistret till att bara omfatta den delmängd som berör jordbruksmark 2005. Det gjordes genom geografiska utsökningar där berörda objekt kunde avskiljas från delmängden med objekt utanför jordbruksmark, vilket är en nödvändighet då det är den största delmängden. Nästa viktiga moment är att avskilja den delmängd som härrör från tiden före 2006. Det kunde göras dels med hjälp av registerdata med information om byggår för hus och antalet hus på fastigheten, men även med hjälp av ajorhållningsinformation i ett kartsikt från 2008.

När datamängden blivit mer hanterlig genomfördes ett antal operationer som syftade till att dels skapa så bra avgränsningar av de exploaterade ytorna som möjligt, men även syftade till att tidsätta de avgränsade ytorna där så var möjligt. Tidsättningen gjordes utifrån två källor: Fastighetsregistrets taxeringsinformation om ekonomibyggnader och bostadshus samt byggnadsregistrets information om byggår. I de fall som det bara fanns en ekonomibyggnad eller ett bostadshus enligt fastighetstaxeringen så tidsattes byggnadsavgränsningen eller tomtmarken enligt fastighetskartan med byggnadsåret enligt fastighetstaxeringsregistret. Byggnadsregistret användes på samma sätt och användes till tidssättning av byggnads-, tomt- eller småfastighetsavgränsningar enligt fastighetskartan. Saknades det avgränsningar enligt ovan så användes koordinatinformationen i byggnadsregistret för att bestämma byggnadens geografiska läge och en antagen tomtstorlek applicerades i enlighet med SCBs tidigare studie.



Figur 1. Delar av den information som finns tillgänglig om exploatering av jordbruksmark är byggnadsavgränsningar (små svarta ytor), fastighetsgränser (vita gränser) och markslag för jordbruksmark (gula transparenta ytor). Flygfotona som ligger till grund för ortofotomosaiken är från 2008.

Från fastighetsregistret har information om byggår för byggnader på fastigheterna används. Fastigheter under 1 ha med byggnad på anses vara exploaterad. Om överlappet med jordbruksmark är större än 100 kvm anses exploateringen beröra jordbruksmark (figur 2).



Figur 2. Fastigheter med byggnader från 2006–2011 med en fastighetsareal som understiger 1ha och överlappar jordbruksmark är markerade med grönt.

I de fall byggnadsregistret har byggår registrerat så har byggåret använts för att tidsätta byggnaden om det inte funnits information om byggår i fastighetsregistret. Om byggåret saknas i byggnadsregistret så har ofta den geografiska noggrannheten varit så dålig att byggnaderna strukits ur analysen. Kopplingarna mellan registerdata och fastigheter enligt fastighetskartan har gjorts utifrån fastighets ID. Från fastighetskartan har byggnadsavgränsningar större än 50 kvm från 2005 och framåt använts, dessa har ingen tidsstämpling utan har tidsstämplats i den process som har framtagits i det här projektet och som beskrivs nedan. Öppen och bebyggd mark enligt fastighetskartan har efter avgränsning mot jordbruksmark använts för att fylla ut exploaterad mark utanför de fastigheter som bebyggs (figur 3). Tidsättning har då satts så att exploateringsstidpunkten blir samma som lägsta angränsande exploateringsobjekt.



Figur 3. Fastighetsdata kompletteras med uppgifter från fastighetskartan och byggnadsregistret för att ge största möjliga noggrannhet i avgränsningarna av genomförd exploatering.



Figur 4. Exploateringsskikt där de nybyggda husen på den före detta åkern har kommit med, som exploaterade, men inte de tillfälliga barackerna som använts under byggprojektet. Notera skillnaden i i gul färg mellan en del av punkterna och en del av fastigheterna. Det beror på att taxeringstabeller och bebyggelseregister inte är synkroniserade vad det gäller uppgiften om byggår.

Öppen mark med byggnad enligt byggnadsregistret tidsätts med byggnadsår enligt detsamma. I de fall när det inte finns någon avgränsning att tidsätta buffras punkt-information i byggnadsregistret med 30 meter enligt den metod som SCB använde 2005 (Jordbruksverket 2006:31), tidsatta huskroppar buffras med 20 meter för att uppnå likartad omfattning, men tidsatta ekonomibyggnader buffras inte eftersom de oftast inte omges av tomtmark. De ytor som buffrarna skapar beskärs sedan så att det inte blir några överlapp mellan de buffrade objekten i sig och objekt vars avgränsningar är baserade på fastighetskartan.

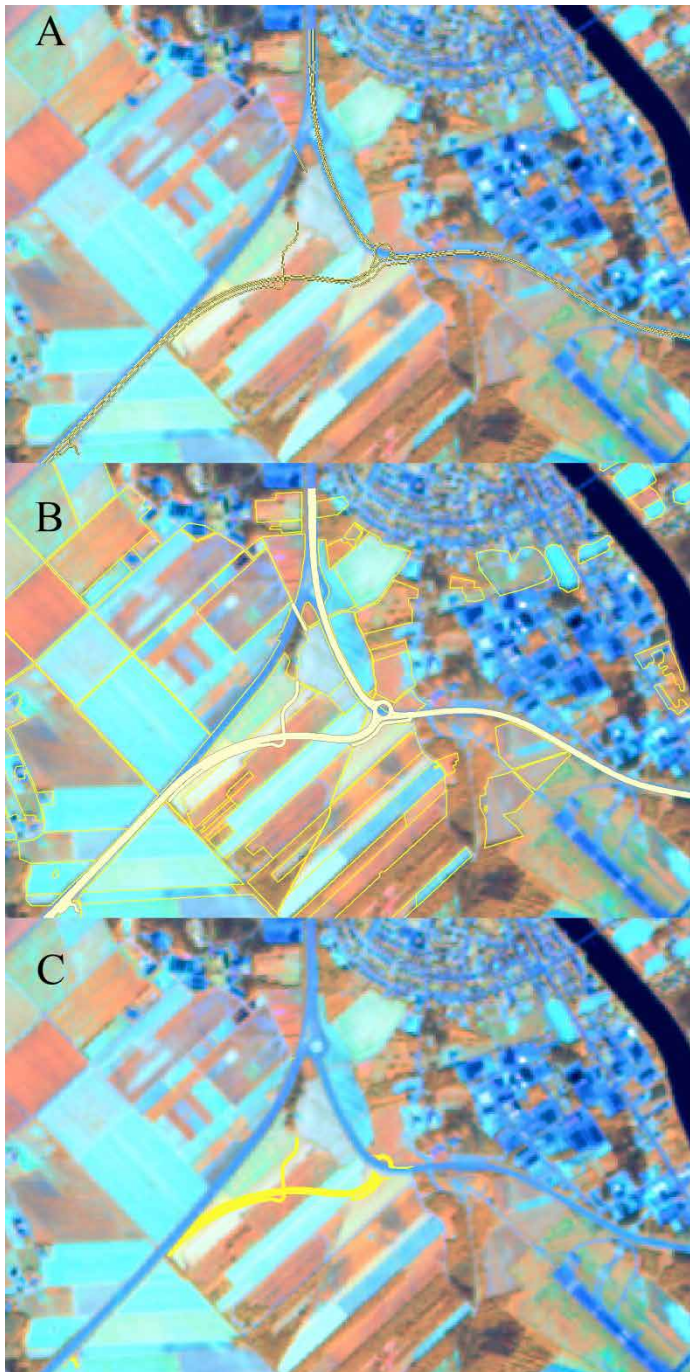
2.1.1 Järnvägar

Genom att jämföra de järnvägar som fanns 2001 med de från 2011 togs de i kart-data, tillkommande järnvägar under den perioden fram. De tillkommande järnvägarna under perioden kopplades samman med järnvägarna från fastighetskartan, då dessa har en bättre geometri än järnvägarna från översiktskartan. De tillkommande järnvägarna tidsattes sedan med hjälp av Metria Kontroll & Editering. Då järnvägarna i fastighetskartan är linjeobjekt och därför saknar geografisk utbredning buffrades dessa med en buffert på 10 meter på varje sida för att täcka den ytan som järnvägen tar till anspråk. Bufferten kompletterades sedan med en visuell kontroll där järnvägen passerade in i och ur tunnlar.

2.1.2 Vägar

Nybyggda vägar under perioden 2006–2010 buffrades utifrån information om vägbredd. Informationen hämtades från tabellerna i NVDB. Vektordata från NVDB föreligger i SWEREF99 och transformerades därför till RT90 2.5 gon väst. Varje vägsträcka har ett unikt ID (RLID) vilket användes för kopplingen mellan geometri och väginformation. Vägar i NVDB är linjeobjekt varför de buffrades med ett avstånd motsvarande halva vägbredden plus sex meter på varje sida av vägen. Om vägbredd saknades för den aktuella sträckan buffrades linjeobjekten med 9 meter på varje sida, vilket motsvarar en vägbredd om 6 meter. Detta motsvarar den metod som användes i Jordbruksverkets rapport 2006:31 och bör vara jämförbar med denna.

Därefter överlagrades Jordbruksblocken och de buffrade vägarna. Arean av denna överlagring antas i detta fall motsvara den exploatering av jordbruksmark en ny vägutbyggnad ger upphov till. Eftersom samtliga överlagringar har en information om vilket år nybyggnaden eller ombyggnaden skedde, ges möjligheten att summera exploateringen av jordbruksmarken års-, läns- och kommunvis (figur 5).

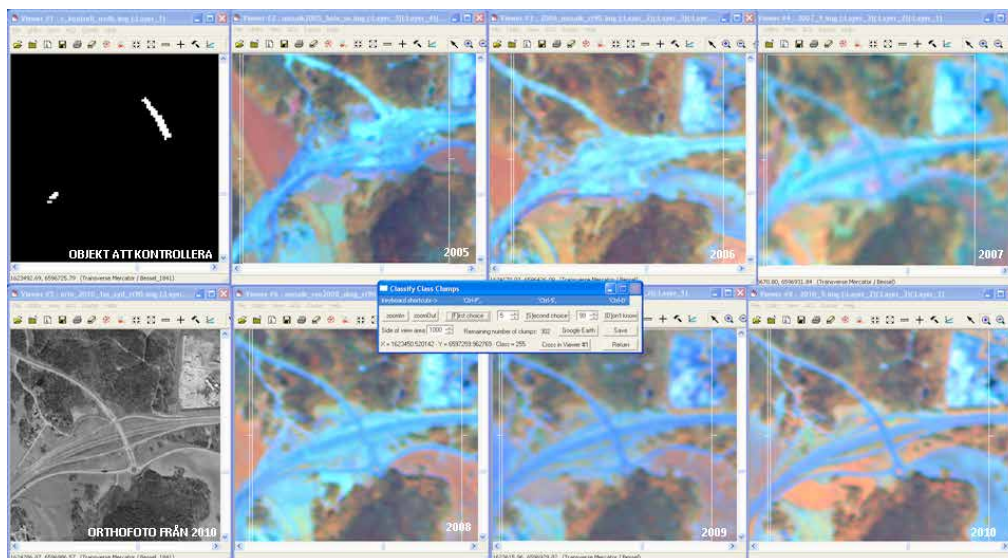


Figur 5. Utsnittet är från E4 strax söder om Umeå. A. Urval av nybyggda vägvsnitt. B. Buffring av nybyggda vägvsnitt, kanterna på jordbruksblocken är gulmarkerade. C. Överlagring mellan jordbruksblock och utbyggda vägvsnitt.

2.1.3 Tidstämpling av objekt utan tidsatt registerdata

För att tidsätta de exploateringar som identifierats i kart- och registerdata, men som saknar tidsangivelser användes Metria Kontroll & Editering, som är ett insticksprogram till Erdas Imagine 9.3. Programmet har vidareutvecklats inom projektet för att möjliggöra samtidig visning av satellitbilder för åren 2005 till 2010 (figur 6). Metria Kontroll & Editering är ett rasterbaserat verktyg, och samt-

liga identifierade exploateringar har med anledning av detta rasterats till en pixelstorlek på 10x10 m. Efter att tidsättningen gjorts klar har tidstämplingen återförts till de ursprungliga avgränsningarna i vektorformat.



Figur 6. Gränssnitt i tidsättningsprogrammet Metria Kontroll&Editering vid kontroll av en vägexploatering.

I Metria Kontroll & Editering kan ett stort antal parametrar styras, t.ex. vilken fil som skall tidsättas, minsta karteringsenhet på objekt (det här fallet en pixel, 10x10 m), vilken klass i indatafilen som skall kontrolleras samt var satellitbilderna som ska användas för att göra tidsättningen ligger och vad de heter. För varje objekt kontrollerades under vilket av de sex åren 2005–2010, som förändringen för första gången syntes, en kod motsvarande årtalet tilldelades därefter objektet. Om objektet identifierades som exploaterat redan år 2005, beskrivs det som exploaterat för 2005. Kunde objektet inte urskiljas under något av åren kodades objektet som oidentifierbart. Det kan till exempel gälla små ekonomibyggnader ute på åkrar, transformatorstationer eller liknande. De är ofta svåra att särskilja från den omgivande åkern om satellitbilden är registrerad tidigt på säsongen.

2.2 Förslag på alternativa metoder

För analys av exploatering på jordbruksmark finns det ett antal strategier att tillämpa:

- Det första sättet är att göra som SCB (Jordbruksverket 2006:31) gjorde senast när exploateringen av jordbruksmark karterades, det vill säga analysera registerdata och filtrera bort poster som fanns i en tidigare version av registret.
- Det andra sätt är att använda metoder för förändringsanalys som är manuella eller semi-automatiska för att identifiera byggnader, och kartera förekomsten av byggnader och exploatering för varje år.
- Det tredje sättet är att kombinera de två första metoderna genom att använda kart- och registerdata för att få information om vilket år som förändringen i

jordbruksmarken har skett samt att komplettera den med manuell tolkning där information om årtal saknas.

Nackdelen med de två första metoderna är att de riskerar att bli allt för inkompleta och att de har en svag geografisk koppling (registerdata med centrumkoordinater) eller att de blir väldigt resurskrävande (manuell semiautomatisk identifiering).

Den metod som tillämpats för den här studien (den tredje metoden) är därför en kombination av de två ovan beskrivna ansatserna. I den metodutveckling som Metria har gjort utnyttjas så mycket av den befintliga informationen som möjligt. Både register- och kartdata analyseras och används. Slutligen kontrolleras osäkra poster och poster utan tidsangivelse mot satellitbilder från varje år som studien kartlägger. Resultatet är en resurseffektiv metod där de insatser som lagts ner inom andra organisationer tillvaratas, medan de eventuella kvalitetsbrister som finns kan avhjälpas med en manuell tolkningsinsats för att bestämma vilket år en exploatering har ägt rum. De geografiska avgränsningarna och den temporala upplösningen blir också bättre för de flesta analyserade objekt jämfört med en analys av registerdata.

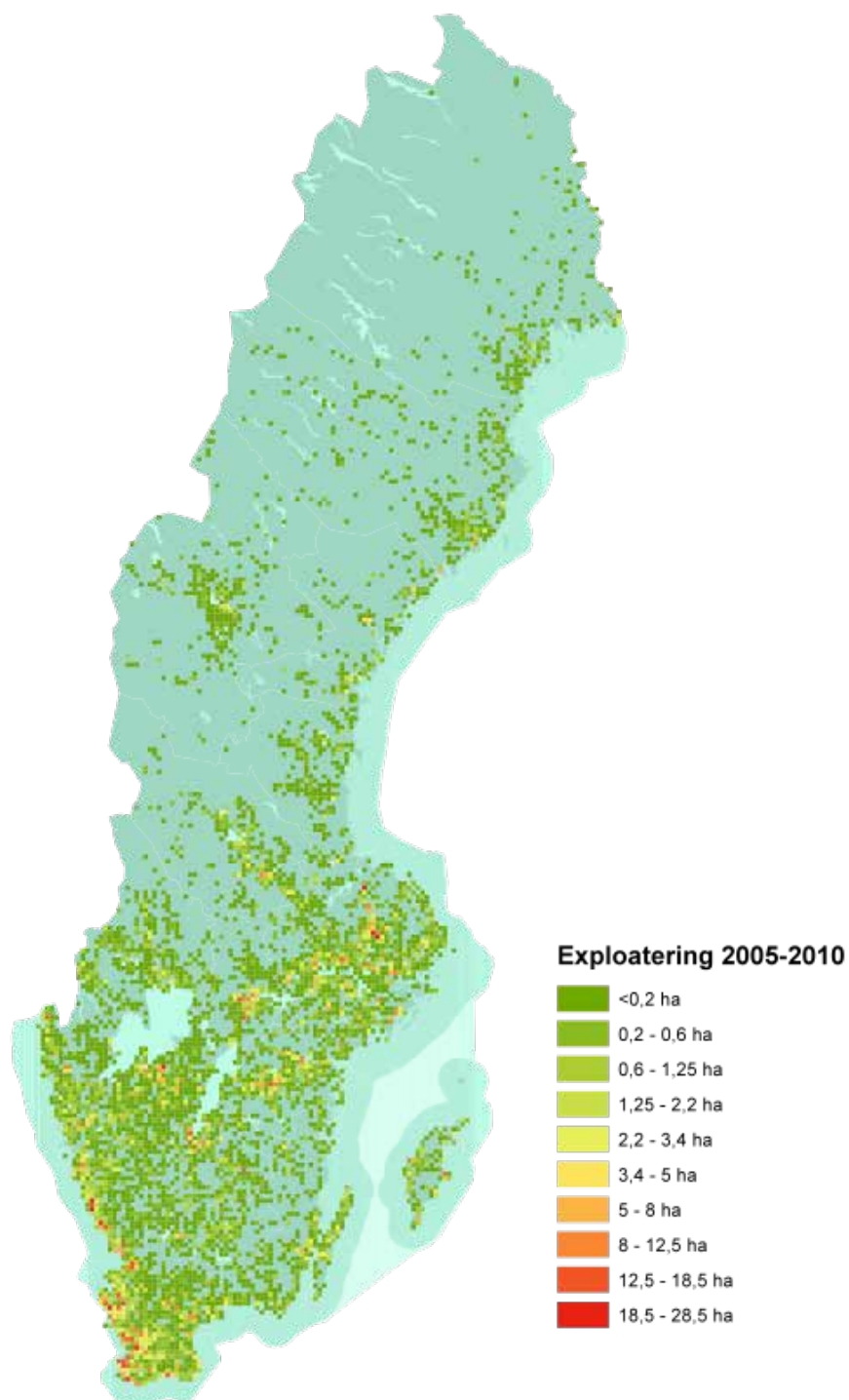
3 Resultat

Under perioden 2006 till och med 2010 har 2 607 ha åkermark och 407 ha betesmark tagits i anspråk för byggnation av bostäder, lokaler och infrastruktur. Det är en kraftig ökning jämfört med perioden 1998 till och med 2005 då 1 725 ha åkermark och 65 ha betesmark togs i anspråk i exploateringssyfte. Den länsvisa fördelningen framgår av de sammanfattande tabellerna i Bilaga I (tabell II-1 och II-2) och figurerna, men även i figurerna 7–9.

I byggnadsregistret finns det 76 818 tillkommande registerposter för åren 2006–2011, av dessa ligger i 11 220 (2240 per år) på jordbruksmark. I SCBs studie för åren 1998–2005 var motsvarande siffror 14740 (1840 per år) och ~100 000 registerposter. Sammanlagt finns det 17 656 exploateringsytor, efter hopslagning av angränsande ytor med gemensamt exploateringsår, på jordbruksmark i det material som ligger till grund för den här presenterade studien.

Öppen mark och bebyggelse i anslutning till exploatering kunde tidsättas på ett tillfredställande sätt, dels med satellitbildstolkning, men även utifrån deras förhållande till andra tidsbestämda exploateringar. Det finns skillnader i de byggår som anges i fastighetsregistret. Det kan skilja sig fler år mellan uppgifterna i byggnadsregistret och fastighetsregistrets taxeringsuppgifter se figur 4 och tabell 3. Fastigheter under 1 ha med en byggnad från efter 2005 uppgick till 14 173 objekt med en sammanlagd areal på 1 551 ha. Huskroppar tidsatta med byggnadsregistret och punkter från byggnadsregistret uppgår efter buffring till 462 ha fördelade på 3 236 objekt. Öppen mark tidsstämplad med byggnadsregistret uppgår till 938 ha fördelade på 2 486 objekt. Bebyggd mark angränsande till tidsatt exploatering uppgick till 317 ha fördelade på 2 623 objekt.

Av de ekonomibyggnader som kontrollerades var ett stort antal äldre än från år 2005 eller svåra att bestämma exploateringstidpunkt för. Det visar att det är viktigt att upprätthålla årliga databaser för att sortera ut de objekt som redan har blivit kontrollerade. Exploateringen av jordbruksmark utgörs av bland annat 1 402 ekonomibyggnader med en samlad areal på 72 ha. För att komma fram till den siffran kontrollerades 11 909 objekt med ett ajourhållningsdatum efter 2005-12-31. Kontrollen av öppen mark i fastighetskartan gav 91 ha exploaterad jordbruksmark fördelade på 314 av 1 071 kontrollerade objekt. Hus utan tidsangivelse täckte 40 ha efter att en buffert på 20 m applicerats, antalet objekt uppgick till 209 och 593 kontrollerades. Det samlade areella bidraget från de svårbedömda objekten var således tämligen litet.



Figur 7. Fördelning av områden med exploatering av jordbruksmark. Exploateringen är summerad per ekonomiskt kartblad och visar att stora delar av Sverige helt saknar exploatering av jordbruksmark och att de större exploateringarna ligger i storstadsregioner och slättbygd. Utbyggnaden av E4 norr om Uppsala syns tydligt och visar på den kraftiga påverkan som infrastrukturprojekt kan ha på lokal nivå.

Arealerna som exploaterats varierar kraftigt mellan olika kommuner. En del kommuner har inte exploaterat någon jordbruksmark alls, t.ex. Kiruna och Degerfors medan Uppsala och Varberg har exploaterat 96 ha respektive 90 ha jordbruksmark (tabell 1). När det gäller den procentuella förändringen av tillgänglig jordbruks-

mark som exploaterats ligger Partille och Bromölla i topp med 2,7 % av åkermarken respektive 6,4 % av betesmarken (tabell 2).

Tabell 1. De tio kommuner som har störst exploaterade arealer (ha) av åker- respektive betesmark.

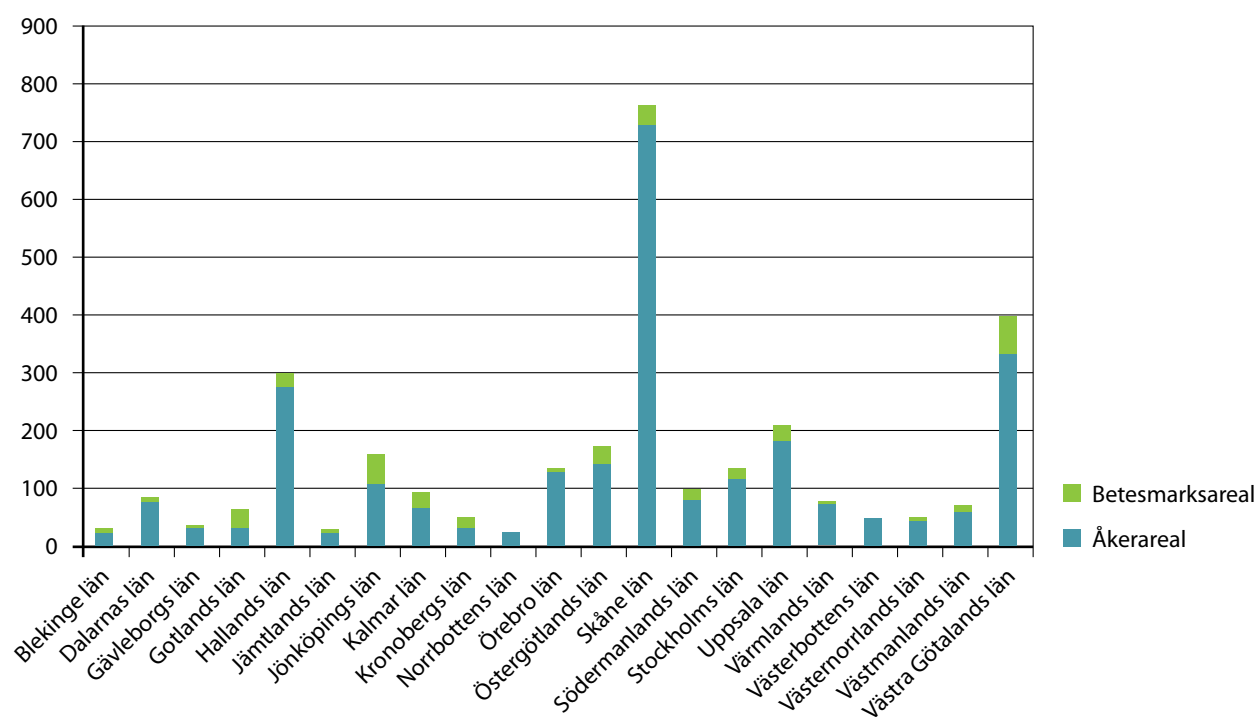
| Kommun | Åker (ha) | Kommun | Betesmark (ha) |
|-------------|-----------|--------------|----------------|
| Uppsala | 91 | Gotland | 33 |
| Varberg | 79 | Jönköping | 14 |
| Örebro | 74 | Eksjö | 14 |
| Malmö | 66 | Linköping | 13 |
| Helsingborg | 61 | Varberg | 11 |
| Lund | 61 | Kristianstad | 9 |
| Falkenberg | 59 | Östhammar | 9 |
| Jönköping | 59 | Uppsala | 7 |
| Kävlinge | 57 | Enköping | 7 |
| Linköping | 54 | Borgholm | 7 |

Tabell 2. De tio kommuner som har exploaterat störst andel (%) av åker- respektive betesmark.

| Kommun | Åker (%) | Kommun | Betesmark (%) |
|----------------|----------|------------|---------------|
| Partille | 2,73 | Bromölla | 6,43 |
| Täby | 1,86 | Stockholm | 1,69 |
| Malmö | 1,25 | Hässleholm | 0,86 |
| Bromölla | 1,00 | Möndal | 0,85 |
| Möndal | 0,87 | Malmö | 0,82 |
| Bjuv | 0,80 | Nykvarn | 0,78 |
| Upplands Väsby | 0,68 | Hammarö | 0,71 |
| Hammarö | 0,64 | Kungsör | 0,61 |
| Kävlinge | 0,54 | Ockelbo | 0,55 |
| Haninge | 0,51 | Grästorps | 0,55 |



Figur 8. Arealerna (ha) av exploaterad åker- och betesmark de undersökta åren.



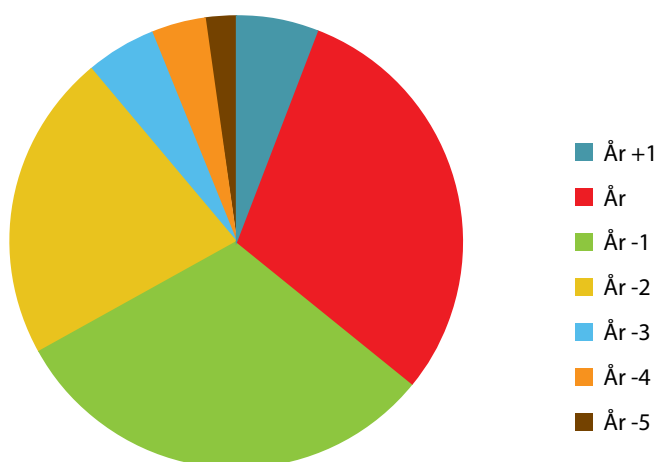
Figur 9. Exploaterad areal (ha) per län under tiden 2006–2010.

Under perioden 2006 till 2010 exploaterades 652 ha jordbruksmark till följd av vägutbyggnad. Enskilda stora vägutbyggnader kan urskiljas i t.ex. Skåne och Uppsala län under 2006–2007. Årligen tas lite mer än 100 ha jordbruksmark i anspråk för vägutbyggnader. I Blekinge, Jämtlands och Jönköpings län har mindre än 5 ha jordbruksmark exploaterats under perioden (tabell 3).

Tabell 3. Årlig exploatering (ha) av jordbruksmark till följd av vägutbyggnad.

| | 2006 | 2007 | 2008 | 2009 | 2010 | Totalt |
|----------------------|------|------|------|------|------|--------|
| Blekinge län | 0 | 0 | 0 | 2 | 3 | 5 |
| Dalarnas län | 2 | 0 | 2 | 8 | 2 | 15 |
| Gävleborgs län | 2 | 3 | 0 | 5 | 0 | 10 |
| Hallands län | 1 | 12 | 19 | 3 | 2 | 37 |
| Jämtlands län | 0 | 1 | 0 | 0 | 0 | 1 |
| Jönköpings län | 0 | 0 | 0 | 1 | 3 | 4 |
| Kalmar län | 4 | 5 | 1 | 2 | 4 | 17 |
| Kronobergs län | 3 | 0 | 1 | 2 | 0 | 6 |
| Norrbottnens län | 1 | 4 | 0 | 0 | 1 | 5 |
| Skåne län | 20 | 60 | 1 | 5 | 4 | 90 |
| Stockholms län | 4 | 12 | 8 | 24 | 1 | 48 |
| Södermanlands län | 0 | 10 | 0 | 0 | 0 | 10 |
| Uppsala län | 73 | 46 | 1 | 1 | 25 | 146 |
| Värmlands län | | 1 | 8 | 1 | 1 | 12 |
| Västerbottens län | 4 | 1 | 3 | 6 | 7 | 21 |
| Västernorrlands län | 2 | 1 | 0 | 6 | 1 | 11 |
| Västra Götalands län | 1 | 1 | 41 | 79 | 16 | 138 |
| Örebro län | 0 | 0 | 36 | 0 | 17 | 54 |
| Östergötlands län | 1 | 11 | 2 | 0 | 6 | 20 |
| Riket | 119 | 169 | 123 | 147 | 94 | 652 |

Tidsättningen av vägobjekten kontrollerades mot de tillgängliga satellitbildsmosaikerna (figur 10). Trettio procent av vägobjekten har samma tidstämpel i NVDB som vid kontrollen mot satellitbilderna. Sammanlagt 83 % av objekten har vid kontrollen exploaterats samma år eller två år innan tidsstämpeln i NVDB. Mycket av denna skillnad kan förklaras genom att tidsättningen i NVDB motsvarar det år vägutbyggnaden är färdig. Exploateringen och ianspråktagandet av jordbruksmarken sker ofta 1–2 år innan vägens färdigställande. En mindre andel (6 %) exploateras året efter tidsmärkningen i NVDB.



Figur 10. Fördelningen av byggår enligt registerdata i förhållande till en färdigställande datum enligt satellitdata, en majoritet av vägarna är färdiga senare än byggåret, medan ett fåtal faktiskt är klara för byggåret. En tredjedel är färdiga det år som angetts.

Tabell 3. Siffrorna nedan visar på diskrepansen mellan byggårsuppgifterna i registren för fastighetstaxering och byggnadsregistret. Data saknas för år 2010 i fastighetstaxeringens register.

| Byggnadsregistret | Byggår | Fastighetstaxeringen | | | |
|-------------------|--------|----------------------|------|------|------|
| | | 2006 | 2007 | 2008 | 2009 |
| | 2006 | 90 | 82 | 32 | 23 |
| | 2007 | 49 | 128 | 85 | 15 |
| | 2008 | 22 | 68 | 94 | 39 |
| | 2009 | 8 | 26 | 19 | 25 |
| | 2010 | 5 | 16 | 11 | 18 |

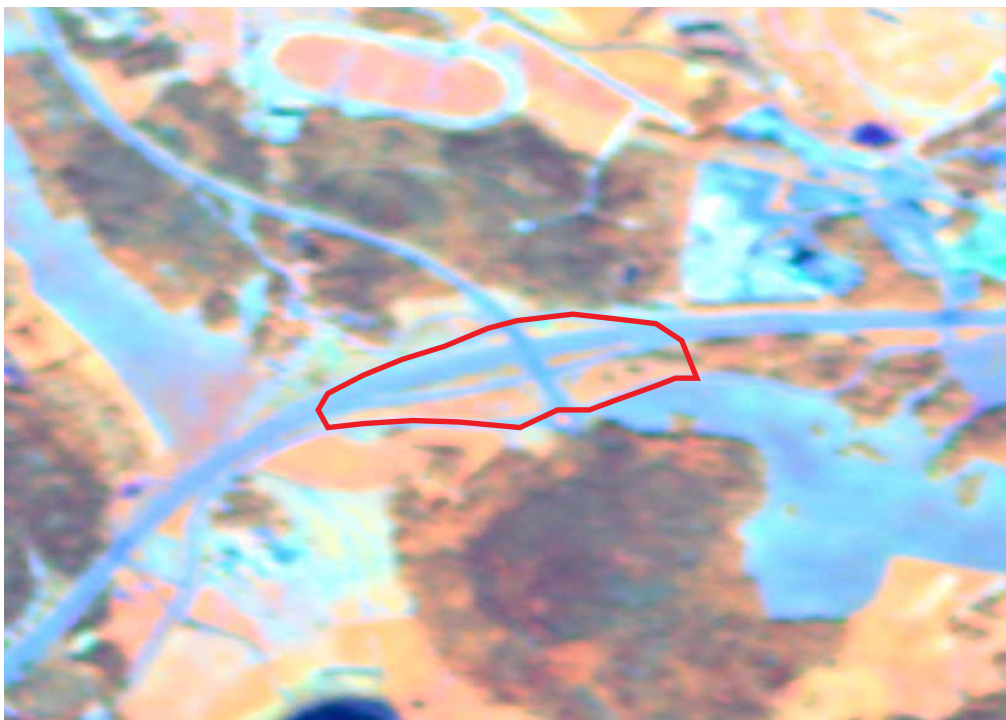
4 Diskussion

De flesta registerbaserade data sätter byggåret för ett objekt till det år då objektet är färdigbyggt. När det gäller t.ex. vägar och större exploateringsprojekt har dessa vanligen en sammanlagd byggperiod som varar i flera år. I vissa fall sker ianspråktagandet av marken ett eller flera år innan byggnationen är avslutad. I andra fall sker exploateringen stegvis under byggskedet och marken tas i anspråk under flera år. När skall man i så fall anse att exploateringen sker? I den här studien så har valet fallit på att ange byggår i de fall det finns ett byggår angivet i något register, i sådana fall har ianspråktagandet bedömts med en satellitbildsanalys, detta har sedan utgjort exploateringsåret. Olika indata ger med nödvändighet en diskrepans i tidssättningen. Samtidigt är det nödvändigt att använda registerdata vid denna typ av studie eftersom registren ger svar på var och när exploatering skett. Utan denna information blir en förändringsstudie alltför omfattande för att kunna genomföras med en rimlig arbetsinsats. Ska exploateringen analyseras för ett visst år bör det göras något eller några år efter det slutår som man är intresserad av på grund av eftersläpningen i registerdata. I annat fall finns risken att objekt ”missas” då de ännu inte har kommit in i statistiken. Det syns ganska tydligt att det sista året har låga exploateringsgrader i den här presenterade studien samt i den föregående studien av SCB.

Att ta med den faktiska avgränsningen av de exploaterade ytorna har troligtvis gjort att resultatet blivit mer rättvisande jämfört med det material som togs fram senast. Antalet poster per år är 2240 st för åren 2006–2010 jämfört med 1840 st 1998–2005, vilket ger en indikation på att exploateringstakten ökat, men att arealen 1998–2005 kan ha varit underskattad på grund av ett begränsat underlag.

Det är viktigt att veta hur mycket olika analyser bidrar med och fundera över vilken metod som ska användas. Att tidsätta 72 ha ekonomibyggnader genom att gå igenom 12 000 objekt med okulär besiktning är inte speciellt resurseffektivt i jämförelse med att ta ut ett stort stickprov för att kontrollera säkerheten i de tidsangivelser som finns i registerdata. Att använda geografiska avgränsningar från fastighetskartan har bidragit med mycket bättre avgränsningar jämfört med buffrade punktojekt. Det gör det också betydligt enklare att inför en uppföljning av jordbruksmarksexploatering vid en senare tidpunkt ta bort de objekt som är inkluderade i den här presenterade studien.

En del exploateringsobjekt och -ytor har inte fångats upp med denna metod och det urval som presenteras här. Exempel på det är vägrenar och ytor mellan vägar (figur 11), till exempel trafikplatser och i motorvägsrefuger, samt bullervallar längs med vägar. Rekreationsområden, fotbollsplaner och golfbanor är inte heller analyserade. Det finns även exempel på områden där fastighetskartan har uppdaterats med planinformation vilket gör att det finns huskroppar markerade där det inte finns något ortofoto med hus på och att bebyggelseavgränsningar kan visa att ett område skall vara bebyggt även om den senaste satellitbilden inte visar att det finns någon bebyggelse. Det material som skall analyseras representerar på det sättet både framtid och dåtid på samma gång. Genom att förskjuta analysen till att gälla en period två eller tre år bakåt i tiden kan den aspekten av materialet minimeras.



Figur 11. Inget inom den röda markeringen är brukad jordbruksmark, vilket delar av den var innan byggnationen

Att använda Metria Kontroll & Editering för tidsbestämningen av de objekt som saknade tidsättning var väldigt effektivt. Indikationen för när en exploatering ägt rum var ofta tydlig. Även för den manuella tidsättning kan det bli något års förskjutning om objektet går från att vara åker med bar jord till att vara exploateringsyta med bar jord. Då är det ofta först när tomtmarken har etablerats och husen blir tydligt definierade mot de omkringliggande gräsmattorna som tidsstämpeln sätts. Återigen blir det en fråga om det är ianspråktagandet eller den slutgiltiga exploateringen som skall tidsättas. För bättre tidsättning kan man använda sig av ortofoton där det finns tillgängligt. För stora delar av Sverige skulle varannan till var tredje bild kunna vara ett ortofoto istället för satellitbilder om bilderna fanns arkiverade med fototidpunkt angiven.

Jordbruksmarkens exploatering följer ofta ett mönster där marken brukas aktivt för att sedan ligga obrukad innan exploatering. Om all blocklagd mark analyseras på motsvarande sätt som block med markslagen åker eller betesmark så ökar den exploaterade arealen med nästan 1 000 ha under femårsperioden, men det är i så fall snarare exploateringen av jordbruksmark 1995 som analyseras än exploateringen av jordbruksmark 2005. För fortsatta analyser och för jämförbarheten mellan resultaten från olika år är det viktigt att definiera vad som räknas som jordbruksmark.

5 Slutsatser

- Studier av exploatering och förändring bör bedrivas med en kombination av registerbaserad statistik, geografiska avgränsningar och fjärranalysmetoder för att kvalitetssäkra resultatet.
- Studier av exploatering ett visst år bör göras 2–3 år efteråt eftersom det finns en eftersläpning i registerdata.
- Komplexa exploateringar som vägar kan behöva manuell hantering och komplettering med blockediteringar.
- Manuell kontroll av ekonomibyggnader leder till väldigt låga arealer och bidrar ytterst lite till resultatet av en studie av exploatering av jordbruksmark.
- Andra former av exploatering, såsom fotbollsplaner, golfbanor och andra rekreationsanläggningar bör tas med som exploatering.

6 Referenser

Exploatering av jordbruksmark vid bebyggelse och vägutbyggnad 1996/98–2005

http://www.jordbruksverket.se/download/18.32b12c7f12940112a7c80009596/OVR159-5_Instruktion_v5,+beslutad.pdf

http://www.lantmateriet.se/templates/LMV_Page.aspx?id=14330

http://www.lantmateriet.se/templates/LMV_Entrance.aspx?id=18306

http://www.lantmateriet.se/templates/LMV_Entrance.aspx?id=17589

<http://sv.wikipedia.org/wiki/Fastighetsregistret>

http://www.metria.se/Global/Produkter/01_%20Geodata/Dokument/Termkatalog_OFF_10.00_rev3_2011-04-11.pdf

http://www.lantmateriet.se/templates/LMV_Entrance.aspx?id=17403

<http://sv.wikipedia.org/wiki/Fastighetskartan>

http://www22.vv.se/nvdb_templates/Page2_____12923.aspx

<http://kartavdelningen.sub.su.se/kartrummet/GSDOversiktskartan.pdf>

Bilagor

Bilaga I – Indata

Blockdatabasen

Blockdatabasen är en vektorbaserad databas som innehåller uppgifter om områden som är jordbruksmark enligt EU:s definitioner. Uppgifterna i databasen ligger till grund för ansökningarna om jordbrukarstöd. Jordbruksverket ansvarar för ajourhållning av databasen. Ett block är ett avgränsat område med jordbruksmark antingen innehållande åkermark eller betesmark. Blocket avgränsas av fasta avgränsningar så som vägar, stenmurar, skog, bebyggelse, diken och sjöar. Blocket kan också avgränsas av församlingsgränser eller regiongränser. Fram till den stora ajourhållningen 2008–2001 justerades gränserna för jordbruksblock när det ansågs finnas behov för justeringen.

Indata för metodstudien

För metodstudien som beskrivs i detta kompendium används, Jordbruksverkets blockdatabas för 2006 med tillhörande markslagsinformation.

Saccess

Saccess är den svenska nationella satellitdatabasen och finns tillgänglig via Lantmäteriets hemsida. De rikstäckande dataseten utgörs av optiska multispektrala data från satelliter (raster) med en geometrisk upplösning på 10–30 meter. Undantaget är Landsat med sensorn MSS från 1970-talet som har 80 meter upplösning. Databasen med bilder från 1970-tal och framåt ger unika möjligheter att exempelvis studera förändringar i miljön och effekter av klimatförändringar. Årliga uppdateringar av databasen ger möjlighet till täta uppföljningar.

Informationen i Saccess är tillgänglig för alla användare och är anpassad för olika typer av användare – obearbetade data för experten, kartriktiga bilder för den vane GIS-användaren och molnfria mosaiker för den som vill visualisera ett större område än det som täcks av en enskild bild. Mosaikerna sätts samman av kartriktiga bilder och presenteras dels som infraröda vegetationsbilder och dels i naturliga färger.

Informationen i databasen är enkelt åtkomlig via Internet och är kostnadsfri tack vare särskilda statliga anslag för uppbyggnaden och datainsamlingen samt intressensamverkan för driftkostnaderna.



Figur I-1. Mosaik med infraröda färger – lämplig för vegetationsstudier och studier över urbana områden



Figur I-2. Mosaik med "naturliga" färger.

Indata för metodstudien

För metodstudien som beskrivs i detta kompendium används, infraröda mosaiker som täcker hela Sverige för åren 2005 till 2010.

GSD-Ortofoto

GSD-Ortofoto är en produkt från Lantmäteriet som bygger på flygbilder (raster) fotograferade från normalt 4800 meters flyghöjd. De har korrigerats geometriskt och satts samman till en skalriktig avbildning av marken. Resultatet är en bildfil i rasterformat i färg och infraröd färg (IR) med en upplösning där varje pixel på marken motsvarar 0,5 meter.

GSD-Ortofoto används framför allt som underlag för att producera kartor, men bilderna används även inom andra områden som till exempel planering av vägar och bostadsområden, miljöövervakning och som bakgrund till annan information som har ett geografiskt läge.

Ajourhållning av GSD-Ortofoto görs enligt en ajourhållningsplan vilket i genomsnitt innebär uppdatering vart tredje år, tätare i södra Sverige och längs norrlandskusten, men glesare i norrlands inland och fjällen.

Indata för metodstudien

För metodstudien som beskrivs i detta kompendium används ortofoton i färgmosaiker med ajourhållningsår 2010.

Fastighetsregistret

Fastighetsregistret är svenska statens förteckning över lagfarter och annan fastighetsinformation grundad på författningsbestämmelser. Registret förvaltas och utvecklas av Lantmäteriet medan uppdatering av informationen i registret bland annat sker från lantmäterimyndigheter, inskrivningsmyndigheter och kommuner.

Registret är uppbyggt av fem delar: Allmänna delen, Inskrivningsdelen, Adressdelen, Byggnadsdelen och Taxeringsuppgiftsdelen.

- Allmänna delen utgör det officiella registret över Sveriges fastighetsindelning i vektorformat och inkluderar samfälligheter, koordinater, planer och bestämmelser, kvarter, gemensamhetsanläggningar samt registerkartan.
- Inskrivningsdelen innehåller lagfarts- och tomträttsuppgifter, till exempel köpeskilling, köpedatum och ägare. Den innehåller också inteckningar, rättighetsinskrivningar, anteckningar och uppgifter om äldre förhållanden.
- Adressdelen innehåller uppgifter om belägenhetsadresser samt viss tilläggsinformation till adress, till exempel populärnamn, postnummer och postort.

- Byggnadsdelen innehåller bland annat uppgifter om byggnadens ändamål det vill säga om den inrymmer bostäder, lokaler eller industrier samt byggnadens läge.
- Taxeringsuppgiftsdelen innehåller taxerings- och värderingsenhetsuppgifter för mark och byggnader. Uppgifterna hämtas från Skatteverket en gång per år.

Indata för metodstudien

För metodstudien som beskrivs i detta kompendium har ett uttag från fastighetsregistret daterat 2011-06-15 använts. Följande tabeller från fastighetsregistret användes:

- REGBYG_50A (registerbyggnad det vill säga bygginformation)
- REGENHET_01_A-B (registerenhet det vill säga fastighetsinformation)
- VEEKBYGG_43F (ekonomibyggnad)
- VESHBLB_43P (småhusbyggnad på lantbruk)
- VESHBYGG_43O (småhusbyggnad)
- VESHMRK_43M (småhusmark)

GSD-Fastighetskartan

GSD-Fastighetskartan är en karta i skala 1:10 000 som finns tillgänglig både i raster format och vektorformat samt i pappersformat. Kartan framställs och ajourhålls av Lantmäteriet. GSD-Fastighetskartan visar främst registerinformation; fastighetsgränser, men också bland annat läns-, samfällighets- och kommungränser, markanvändning, kommunikationer, bebyggelse och bestämmelser (nationalparker och militära övningsområden).

Indata för metodstudien

För metodstudien som beskrivs i detta kompendium används uttag från GSD-Fastighetskartan daterat 2008-12-05, 2010-12-13, 2011-05-23, 2011-06-07 och 2011-09-22.

Datum för uttag samt innehåll:

- 2008-12-05 – byggnadsavgränsningar med ajourhållningsdatum
- 2010-12-13 – marktyper
- 2011-05-23 – byggnadsavgränsningar
- 2011-06-07 – fastighetsavgränsningar
- 2011-09-22 – järnvägar från kommunikationsskiktet

Nationell Vägdatabas (NVDB)

Nationell Vägdatabas (NVDB) innehåller ett nationellt gemensamt vägnät, i vektorformat, med data om länkar och noder samt en uppsättning grundläggande vägdata som är aktuellt och kvalitetsdeklarerat. NVDB:s vägnät är ett långsiktigt stabilt nationellt referenssystem för koppling av olika slags uppgifter till vägar.

NVDB:s vägnät omfattar statliga, kommunala och enskilda vägar, tillsammans mer än 560 000 km. Datainsamling sker i samverkan mellan Sveriges kommuner, Skogsnäringen, Vägverket och Lantmäteriet.

Indata för metodstudien

Uttag från Nationell vägdatabas (NVDB) är daterat 2011-06-07 och består av vektorfiler med ett antal attribut uppdelat på län. De tabeller som använts är:

- <Län>_Shape_VIS_DK_Vägnbyggnad (innehåller nybyggda eller ombyggda vägar samt vilket år förändringen skedde)
- <Län>_Shape_VIS_DK_Vägbredd (innehåller vägarnas bredd i meter)

GSD – Översiktskartan

Översiktskartan är en karta i skala 1:100 000 som finns tillgänglig både i raster-, vektor- och pappersformat. Kartan framställs och ajourhålls av Lantmäteriet. Översiktskartan visar administrativ indelning, hydrografi, markslag och markanvändning, kommunikationer, bebyggelse, bestämmelser och höjdkurvor.

Indata för metodstudien

För metodstudien som beskrivs i detta kompendium använder ett uttag från översiktskartan från åren 2001 och 2011 och tabellen som användes var tabell rk_jv (järnvägar).

Övrig indata

Utöver de indata som nämns ovan har Google Earth använts för att verifiera vilket typ av förändring det rör sig om och vilket år förändringen i jordbruks- och åkermarken har skett. Bilderna i Google Earth är en kombination av satellitbilder och ortofotomosaik över Sverige. Det finns information om vilket år en bild är tagen och den informationen har använts när signalerna om en förändring har varit svaga i SPOT data.

Bilaga II

Tabell II-1. Redovisning av exploateringsarealer (ha) för åren 2006–2010 uppdelade per år, län, kommun och markslag samt för riket som helhet samt för hela perioden.

| Län | Kommun | Åker | | | | | Betesmark | | | | | Åker totalt | Betesmark totalt | Jordbruksmark |
|----------------|--------------|-------|-------|-------|-------|-------|-----------|------|------|------|------|-------------|------------------|---------------|
| | | 2006 | 2007 | 2008 | 2009 | 2010 | 2006 | 2007 | 2008 | 2009 | 2010 | | | |
| Blekinge län | Karlshamn | 3,61 | 2,26 | 0,60 | 0,56 | 0,27 | 0,05 | 0,30 | 0,00 | 0,23 | 0,00 | 7 | 1 | 8 |
| | Karlskrona | 1,26 | 0,62 | 1,87 | 1,26 | 2,49 | 0,07 | 0,03 | 0,43 | 1,47 | 0,13 | 7 | 2 | 10 |
| | Olofström | 0,00 | 0,00 | 0,00 | 0,74 | 0,00 | 0,00 | 0,64 | 0,24 | 0,49 | 0,00 | 1 | 1 | 2 |
| | Ronneby | 0,65 | 0,47 | 1,88 | 0,16 | 0,07 | 0,04 | 1,50 | 0,93 | 0,24 | 0,02 | 3 | 3 | 6 |
| | Sölvesborg | 0,41 | 0,75 | 1,11 | 0,22 | 0,34 | 0,11 | 0,04 | 0,19 | 0,00 | 0,97 | 3 | 1 | 4 |
| | Länet | 6 | 4 | 5 | 3 | 3 | 0 | 3 | 2 | 2 | 1 | 22 | 8 | 30 |
| Dalarnas län | Ålvdalen | 0,43 | 0,03 | 0,14 | 0,02 | 0,00 | 0,47 | 0,31 | 0,00 | 0,00 | 0,00 | 1 | 1 | 1 |
| | Avesta | 1,49 | 0,35 | 2,21 | 0,51 | 0,05 | 0,00 | 0,00 | 0,00 | 0,00 | 0,00 | 5 | 0 | 5 |
| | Borlänge | 1,67 | 6,40 | 2,57 | 6,36 | 1,87 | 0,00 | 0,02 | 0,71 | 0,00 | 0,21 | 19 | 1 | 20 |
| | Falun | 0,37 | 1,03 | 0,81 | 1,35 | 1,83 | 0,00 | 0,01 | 0,37 | 0,00 | 0,03 | 5 | 0 | 6 |
| | Gagnef | 2,83 | 1,36 | 1,42 | 2,17 | 0,35 | 0,00 | 0,00 | 0,00 | 0,26 | 0,00 | 8 | 0 | 8 |
| | Hedemora | 0,99 | 0,00 | 0,93 | 3,42 | 0,09 | 0,00 | 0,00 | 0,11 | 0,01 | 0,00 | 5 | 0 | 6 |
| | Leksand | 4,03 | 1,75 | 5,25 | 2,57 | 0,03 | 0,30 | 0,01 | 0,59 | 0,00 | 0,00 | 14 | 1 | 15 |
| | Ludvika | 0,35 | 0,13 | 0,00 | 0,00 | 0,00 | 0,00 | 0,00 | 0,00 | 0,00 | 0,00 | 0 | 0 | 0 |
| | Malung | 0,01 | 0,05 | 0,18 | 0,42 | 0,27 | 0,35 | 0,09 | 0,00 | 0,26 | 0,00 | 1 | 1 | 2 |
| | Mora | 1,81 | 0,85 | 1,36 | 0,94 | 1,72 | 0,35 | 0,28 | 0,29 | 0,27 | 0,00 | 7 | 1 | 8 |
| | Orsa | 0,66 | 0,10 | 0,09 | 0,89 | 0,00 | 0,38 | 0,91 | 0,91 | 0,00 | 0,00 | 2 | 2 | 4 |
| | Rättvik | 1,48 | 1,48 | 0,72 | 0,60 | 0,20 | 0,15 | 0,05 | 0,28 | 0,00 | 0,00 | 4 | 0 | 5 |
| | Säter | 0,14 | 0,50 | 0,19 | 1,88 | 0,00 | 0,00 | 0,00 | 0,00 | 0,28 | 0,00 | 3 | 0 | 3 |
| | Smedjebacken | 0,39 | 0,00 | 0,06 | 1,25 | 0,24 | 0,11 | 0,00 | 0,00 | 0,00 | 0,00 | 2 | 0 | 2 |
| | Vansbro | 0,01 | 0,27 | 0,02 | 0,00 | 0,00 | 0,00 | 0,00 | 0,00 | 0,00 | 0,00 | 0 | 0 | 0 |
| Länet | 17 | 14 | 16 | 22 | 7 | 2 | 2 | 3 | 1 | 0 | 76 | 8 | 84 | |
| Gävleborgs län | Bollnäs | 1,30 | 0,63 | 0,14 | 0,75 | 0,08 | 0,16 | 0,08 | 0,00 | 0,00 | 0,01 | 3 | 0 | 3 |
| | Gävle | 1,02 | 0,51 | 4,66 | 0,46 | 0,65 | 0,06 | 0,01 | 0,00 | 0,00 | 0,15 | 7 | 0 | 8 |
| | Hofors | 0,00 | 0,55 | 0,00 | 3,20 | 0,29 | 0,00 | 0,00 | 0,00 | 0,00 | 0,00 | 4 | 0 | 4 |
| | Hudiksvall | 0,92 | 1,33 | 1,62 | 0,57 | 0,25 | 0,13 | 0,63 | 0,37 | 0,00 | 0,00 | 5 | 1 | 6 |
| | Ljusdal | 0,08 | 0,50 | 0,85 | 0,99 | 0,00 | 0,00 | 0,02 | 0,08 | 1,12 | 0,00 | 2 | 1 | 4 |
| | Nordanstig | 0,02 | 1,72 | 0,55 | 0,13 | 0,00 | 0,00 | 0,19 | 0,14 | 0,00 | 0,01 | 2 | 0 | 3 |
| | Ockelbo | 0,03 | 0,02 | 0,00 | 0,19 | 0,22 | 0,00 | 1,47 | 0,00 | 0,00 | 0,00 | 0 | 1 | 2 |
| | Ovanåker | 0,01 | 0,16 | 0,01 | 0,00 | 1,04 | 0,01 | 0,00 | 0,01 | 0,00 | 0,00 | 1 | 0 | 1 |
| | Sandviken | 0,42 | 0,03 | 0,01 | 0,10 | 0,41 | 0,01 | 0,02 | 0,00 | 0,04 | 0,00 | 1 | 0 | 1 |
| | Söderhamn | 0,01 | 0,29 | 0,09 | 2,85 | 0,00 | 0,00 | 0,13 | 0,22 | 0,05 | 0,00 | 3 | 0 | 4 |
| Länet | 4 | 6 | 8 | 9 | 3 | 0 | 3 | 1 | 1 | 0 | 30 | 5 | 35 | |
| Gotlands län | Gotland | 11 | 5 | 7 | 4 | 4 | 5 | 2 | 4 | 7 | 15 | 30 | 33 | 63 |
| Hallands län | Falkenberg | 2,32 | 43,13 | 3,30 | 7,09 | 3,24 | 0,27 | 1,23 | 0,02 | 0,50 | 0,18 | 59 | 2 | 61 |
| | Halmstad | 4,48 | 13,25 | 5,81 | 21,07 | 3,13 | 0,84 | 0,45 | 0,38 | 0,04 | 0,00 | 48 | 2 | 49 |
| | Hylte | 0,41 | 0,64 | 0,44 | 0,59 | 0,05 | 0,18 | 1,12 | 0,07 | 0,73 | 0,09 | 2 | 2 | 4 |
| | Kungsbacka | 7,25 | 3,66 | 9,63 | 5,26 | 9,18 | 0,03 | 0,22 | 0,81 | 0,82 | 2,11 | 35 | 4 | 39 |
| | Laholm | 8,56 | 13,12 | 23,98 | 2,12 | 4,71 | 0,48 | 0,78 | 0,17 | 1,13 | 0,41 | 52 | 3 | 55 |
| | Varberg | 15,46 | 15,19 | 21,59 | 14,80 | 11,49 | 2,76 | 2,02 | 2,33 | 2,64 | 1,11 | 79 | 11 | 89 |
| | Länet | 38 | 89 | 65 | 51 | 32 | 5 | 6 | 4 | 6 | 4 | 275 | 24 | 299 |

| Län | Kommun | Åker | | | | | Betesmark | | | | | Åker totalt | Betesmark totalt | Jordbruksmark |
|----------------|------------|------|-------|-------|-------|-------|-----------|------|------|------|-------|-------------|------------------|---------------|
| | | 2006 | 2007 | 2008 | 2009 | 2010 | 2006 | 2007 | 2008 | 2009 | 2010 | | | |
| Jämtlands län | Åre | 0,45 | 1,03 | 0,00 | 0,89 | 1,49 | 0,00 | 0,05 | 0,00 | 0,00 | 0,00 | 4 | 0 | 4 |
| | Berg | 0,01 | 0,19 | 0,27 | 1,29 | 0,00 | 0,00 | 0,26 | 0,00 | 0,00 | 0,00 | 2 | 0 | 2 |
| | Bräcke | 0,00 | 0,00 | 0,33 | 0,25 | 0,00 | 0,00 | 0,00 | 0,00 | 0,07 | 0,00 | 1 | 0 | 1 |
| | Härjedalen | 0,18 | 0,35 | 1,16 | 0,48 | 0,00 | 0,28 | 0,00 | 0,19 | 0,91 | 0,00 | 2 | 1 | 4 |
| | Krokom | 0,82 | 0,86 | 0,86 | 1,49 | 1,00 | 0,19 | 0,25 | 0,30 | 0,68 | 0,00 | 5 | 1 | 6 |
| | Östersund | 0,91 | 1,28 | 2,97 | 2,51 | 0,85 | 0,00 | 0,00 | 1,31 | 0,20 | 0,00 | 9 | 2 | 10 |
| | Ragunda | 0,09 | 0,00 | 0,00 | 0,00 | 0,00 | 0,00 | 0,00 | 0,00 | 0,00 | 0,00 | 0 | 0 | 0 |
| | Strömsund | 0,00 | 0,00 | 0,27 | 0,45 | 0,00 | 0,00 | 0,00 | 0,23 | 0,00 | 0,00 | 1 | 0 | 1 |
| | Länet | 2 | 4 | 6 | 7 | 3 | 0 | 1 | 2 | 2 | 0 | 23 | 5 | 28 |
| Jönköpings län | Aneby | 0,01 | 0,01 | 0,23 | 0,03 | 4,83 | 0,00 | 0,00 | 0,00 | 0,09 | 0,21 | 5 | 0 | 5 |
| | Eksjö | 0,04 | 0,42 | 0,34 | 0,10 | 0,00 | 0,00 | 0,02 | 2,05 | 0,43 | 11,79 | 1 | 14 | 15 |
| | Gislaved | 0,77 | 1,51 | 1,03 | 0,32 | 0,18 | 0,23 | 0,02 | 0,77 | 0,63 | 0,10 | 4 | 2 | 6 |
| | Gnosjö | 0,19 | 0,17 | 0,01 | 0,55 | 0,00 | 0,00 | 0,00 | 0,30 | 0,00 | 0,00 | 1 | 0 | 1 |
| | Habo | 4,58 | 3,66 | 2,88 | 1,22 | 0,00 | 0,28 | 0,00 | 1,01 | 0,00 | 0,00 | 12 | 1 | 14 |
| | Jönköping | 7,55 | 13,29 | 11,86 | 14,13 | 12,55 | 2,28 | 3,87 | 3,50 | 3,46 | 0,92 | 59 | 14 | 73 |
| | Mullsjö | 0,00 | 0,00 | 0,00 | 0,23 | 0,00 | 0,00 | 0,00 | 0,00 | 0,02 | 0,40 | 0 | 0 | 1 |
| | Nässjö | 1,41 | 0,86 | 0,00 | 0,05 | 0,63 | 1,28 | 2,29 | 0,35 | 1,38 | 0,00 | 3 | 5 | 8 |
| | Sävsjö | 0,00 | 0,54 | 1,62 | 0,01 | 0,22 | 0,00 | 0,82 | 1,43 | 0,89 | 1,05 | 2 | 4 | 7 |
| | Tranås | 0,31 | 0,40 | 0,94 | 0,17 | 0,00 | 0,03 | 0,26 | 0,59 | 1,96 | 0,00 | 2 | 3 | 5 |
| | Vaggeryd | 0,20 | 0,24 | 1,22 | 0,81 | 0,41 | 0,74 | 0,47 | 3,46 | 0,42 | 0,08 | 3 | 5 | 8 |
| | Värnamo | 1,94 | 1,80 | 0,51 | 1,49 | 0,84 | 0,01 | 0,56 | 0,07 | 0,29 | 0,35 | 7 | 1 | 8 |
| | Vetlanda | 0,77 | 1,72 | 2,54 | 0,74 | 0,91 | 0,46 | 0,09 | 0,19 | 0,13 | 1,43 | 7 | 2 | 9 |
| | Länet | 18 | 25 | 23 | 20 | 21 | 5 | 8 | 14 | 10 | 16 | 106 | 53 | 159 |
| Kalmar län | Borgholm | 1,75 | 5,80 | 3,17 | 2,07 | 2,35 | 1,53 | 1,44 | 3,33 | 0,74 | 0,00 | 15 | 7 | 22 |
| | Emmaboda | 0,08 | 0,00 | 0,00 | 0,01 | 0,10 | 0,18 | 0,08 | 0,12 | 1,18 | 0,00 | 0 | 2 | 2 |
| | Högsby | 0,00 | 0,01 | 0,00 | 0,00 | 0,00 | 0,00 | 0,00 | 0,00 | 0,00 | 0,00 | 0 | 0 | 0 |
| | Hultsfred | 0,00 | 0,56 | 0,07 | 0,00 | 0,11 | 0,15 | 0,02 | 0,00 | 0,64 | 2,10 | 1 | 3 | 4 |
| | Kalmar | 5,26 | 1,72 | 1,85 | 8,08 | 6,60 | 1,18 | 1,05 | 0,22 | 0,08 | 0,13 | 24 | 3 | 26 |
| | Mönsterås | 1,08 | 1,73 | 1,97 | 0,47 | 0,26 | 0,45 | 1,17 | 0,00 | 0,00 | 0,05 | 6 | 2 | 7 |
| | Mörbylånga | 1,20 | 2,21 | 4,79 | 1,97 | 1,04 | 0,01 | 0,32 | 0,57 | 0,91 | 0,35 | 11 | 2 | 13 |
| | Nybro | 0,34 | 0,20 | 0,36 | 0,00 | 0,00 | 0,08 | 2,04 | 0,00 | 0,00 | 0,00 | 1 | 2 | 3 |
| | Oskarshamn | 0,03 | 0,01 | 0,04 | 0,38 | 0,00 | 0,08 | 0,02 | 0,00 | 0,00 | 0,01 | 0 | 0 | 1 |
| | Torsås | 0,33 | 0,10 | 0,18 | 1,35 | 0,22 | 0,01 | 0,01 | 0,18 | 0,29 | 1,12 | 2 | 2 | 4 |
| | Västervik | 1,44 | 0,15 | 0,97 | 0,83 | 0,84 | 0,13 | 0,00 | 0,01 | 0,01 | 0,21 | 4 | 0 | 5 |
| | Vimmerby | 0,00 | 0,00 | 0,09 | 0,00 | 0,95 | 0,36 | 0,01 | 3,18 | 0,61 | 0,29 | 1 | 4 | 5 |
| | Länet | 12 | 12 | 13 | 15 | 12 | 4 | 6 | 8 | 4 | 4 | 65 | 27 | 92 |
| Kronobergs län | Ålmhult | 0,00 | 0,48 | 0,02 | 0,34 | 0,26 | 0,21 | 0,00 | 0,00 | 0,19 | 0,00 | 1 | 0 | 1 |
| | Alvesta | 0,56 | 1,90 | 1,50 | 0,96 | 0,06 | 0,06 | 0,71 | 0,83 | 1,07 | 0,10 | 5 | 3 | 8 |
| | Lessebo | 0,00 | 0,00 | 0,00 | 0,01 | 0,00 | 0,00 | 0,36 | 0,00 | 0,74 | 0,00 | 0 | 1 | 1 |
| | Ljungby | 2,17 | 5,26 | 3,60 | 1,62 | 1,29 | 0,15 | 0,54 | 1,08 | 0,30 | 1,02 | 14 | 3 | 17 |
| | Markaryd | 0,06 | 0,00 | 0,00 | 0,40 | 0,00 | 0,60 | 0,00 | 0,00 | 0,00 | 0,00 | 0 | 1 | 1 |
| | Tingsryd | 0,02 | 0,00 | 0,84 | 0,32 | 0,06 | 1,20 | 0,00 | 0,06 | 0,08 | 0,18 | 1 | 2 | 3 |
| | Uppvidinge | 0,02 | 0,41 | 0,00 | 0,00 | 0,09 | 0,00 | 0,00 | 0,00 | 0,00 | 0,10 | 1 | 0 | 1 |
| | Växjö | 1,88 | 1,20 | 3,85 | 1,45 | 1,13 | 1,41 | 2,43 | 0,74 | 1,99 | 0,74 | 10 | 7 | 17 |
| | Länet | 5 | 9 | 10 | 5 | 3 | 4 | 4 | 3 | 4 | 2 | 32 | 17 | 49 |

| Län | Kommun | Åker | | | | | Betesmark | | | | | Åker totalt | Betesmark totalt | Jordbruksmark |
|-------------------|--------------|------|-------|-------|-------|-------|-----------|------|------|------|------|-------------|------------------|---------------|
| | | 2006 | 2007 | 2008 | 2009 | 2010 | 2006 | 2007 | 2008 | 2009 | 2010 | | | |
| Norrbottens län | Älvsbyn | 0,21 | 0,01 | 0,00 | 0,06 | 0,18 | 0,00 | 0,00 | 0,00 | 0,00 | 0,00 | 0 | 0 | 0 |
| | Arjeplog | 0,19 | 0,00 | 0,00 | 0,13 | 0,00 | 0,00 | 0,00 | 0,00 | 0,00 | 0,00 | 0 | 0 | 0 |
| | Arvidsjaur | 0,00 | 0,00 | 0,00 | 0,01 | 0,00 | 0,00 | 0,00 | 0,00 | 0,00 | 0,00 | 0 | 0 | 0 |
| | Boden | 0,23 | 2,18 | 0,16 | 0,67 | 1,10 | 0,00 | 0,00 | 0,00 | 0,00 | 0,00 | 4 | 0 | 4 |
| | Gällivare | 0,08 | 0,14 | 0,00 | 0,00 | 0,00 | 0,00 | 0,00 | 0,00 | 0,00 | 0,00 | 0 | 0 | 0 |
| | Haparanda | 0,00 | 3,23 | 1,87 | 0,05 | 0,34 | 0,14 | 0,00 | 0,00 | 0,47 | 0,04 | 5 | 1 | 6 |
| | Kalix | 0,00 | 0,00 | 0,03 | 0,00 | 0,11 | 0,00 | 0,00 | 0,00 | 0,00 | 0,00 | 0 | 0 | 0 |
| | Luleå | 1,13 | 2,16 | 1,32 | 3,95 | 0,00 | 0,00 | 0,15 | 0,00 | 0,00 | 0,17 | 9 | 0 | 9 |
| | Övertorneå | 0,00 | 0,35 | 0,30 | 0,00 | 0,00 | 0,00 | 0,00 | 0,00 | 0,00 | 0,00 | 1 | 0 | 1 |
| | Övertorneå | 0,64 | 0,16 | 0,13 | 0,00 | 0,00 | 0,00 | 0,00 | 0,00 | 0,00 | 0,00 | 1 | 0 | 1 |
| | Pajala | 0,20 | 0,00 | 0,24 | 0,27 | 0,00 | 0,00 | 0,00 | 0,00 | 0,00 | 0,00 | 1 | 0 | 1 |
| | Piteå | 1,10 | 0,54 | 0,01 | 0,15 | 0,01 | 0,00 | 0,00 | 0,00 | 0,00 | 0,00 | 2 | 0 | 2 |
| Länet | 4 | 9 | 4 | 5 | 2 | 0 | 0 | 0 | 0 | 0 | 24 | 1 | 25 | |
| Örebro län | Askersund | 0,30 | 0,72 | 0,28 | 0,48 | 4,48 | 0,00 | 0,01 | 0,00 | 0,02 | 0,83 | 6 | 1 | 7 |
| | Degerfors | 0,02 | 0,00 | 0,12 | 0,00 | 0,00 | 0,00 | 0,00 | 0,00 | 0,00 | 0,00 | 0 | 0 | 0 |
| | Hällefors | 0,00 | 0,00 | 0,00 | 0,00 | 0,00 | 0,40 | 0,00 | 0,24 | 0,00 | 0,00 | 0 | 1 | 1 |
| | Hallsberg | 0,21 | 0,33 | 12,17 | 3,54 | 0,29 | 0,00 | 0,00 | 0,00 | 0,00 | 0,00 | 17 | 0 | 17 |
| | Karlskoga | 0,76 | 0,00 | 0,54 | 0,00 | 0,00 | 0,00 | 0,00 | 0,00 | 0,61 | 0,00 | 1 | 1 | 2 |
| | Kumla | 3,84 | 4,21 | 2,94 | 3,75 | 1,05 | 0,00 | 1,08 | 0,21 | 0,00 | 0,00 | 16 | 1 | 17 |
| | Laxå | 0,00 | 0,02 | 0,09 | 0,00 | 0,00 | 0,00 | 0,06 | 0,01 | 0,00 | 0,00 | 0 | 0 | 0 |
| | Lekeberg | 0,68 | 1,78 | 6,00 | 0,00 | 0,00 | 0,00 | 0,00 | 0,00 | 0,00 | 0,00 | 8 | 0 | 8 |
| | Lindesberg | 0,71 | 0,19 | 0,28 | 0,25 | 0,00 | 0,02 | 0,00 | 0,00 | 0,01 | 0,00 | 1 | 0 | 1 |
| | Ljusnarsberg | 0,00 | 0,21 | 0,00 | 0,00 | 0,00 | 0,00 | 0,00 | 0,00 | 0,00 | 0,00 | 0 | 0 | 0 |
| | Nora | 0,41 | 1,71 | 0,00 | 0,02 | 0,00 | 0,00 | 0,00 | 0,00 | 0,00 | 0,00 | 2 | 0 | 2 |
| | Örebro | 6,32 | 4,57 | 40,43 | 9,18 | 13,84 | 0,47 | 0,15 | 1,37 | 0,00 | 0,44 | 74 | 2 | 77 |
| | Länet | 13 | 14 | 63 | 17 | 20 | 1 | 1 | 2 | 1 | 1 | 127 | 6 | 133 |
| Östergötlands län | Åtvidaberg | 0,28 | 0,24 | 1,36 | 0,10 | 0,80 | 0,51 | 0,22 | 0,36 | 0,00 | 0,18 | 3 | 1 | 4 |
| | Boxholm | 0,03 | 0,16 | 0,00 | 0,02 | 0,18 | 0,00 | 0,92 | 0,19 | 0,20 | 0,00 | 0 | 1 | 2 |
| | Finspång | 0,52 | 5,72 | 1,27 | 1,65 | 2,67 | 0,00 | 0,20 | 0,44 | 1,33 | 0,00 | 12 | 2 | 14 |
| | Kinda | 0,12 | 0,36 | 0,85 | 0,09 | 0,57 | 0,00 | 0,36 | 0,61 | 0,22 | 0,14 | 2 | 1 | 3 |
| | Linköping | 7,65 | 7,60 | 7,48 | 15,92 | 15,23 | 0,86 | 2,84 | 3,46 | 3,15 | 2,33 | 54 | 13 | 67 |
| | Mjölby | 2,88 | 2,14 | 2,69 | 5,62 | 3,73 | 1,82 | 0,00 | 0,42 | 0,16 | 0,18 | 17 | 3 | 20 |
| | Motala | 0,24 | 0,73 | 0,00 | 0,24 | 0,28 | 0,00 | 0,17 | 0,00 | 0,54 | 0,00 | 1 | 1 | 2 |
| | Norrköping | 9,35 | 15,09 | 5,48 | 5,26 | 1,07 | 0,34 | 0,86 | 0,27 | 1,34 | 0,06 | 36 | 3 | 39 |
| | Ödeshög | 0,25 | 0,72 | 0,14 | 0,42 | 0,00 | 0,00 | 0,00 | 0,00 | 0,00 | 0,00 | 2 | 0 | 2 |
| | Söderköping | 0,62 | 2,70 | 2,69 | 0,72 | 1,10 | 1,91 | 1,07 | 0,50 | 0,80 | 0,04 | 8 | 4 | 12 |
| | Vadstena | 1,25 | 0,91 | 0,82 | 0,88 | 0,00 | 0,00 | 0,00 | 0,00 | 0,00 | 0,00 | 4 | 0 | 4 |
| | Valdemarsvik | 0,10 | 0,00 | 1,22 | 0,29 | 0,80 | 0,09 | 0,00 | 0,76 | 0,40 | 0,00 | 2 | 1 | 4 |
| | Ydre | 0,00 | 0,34 | 0,08 | 0,01 | 0,00 | 0,01 | 0,00 | 0,37 | 0,22 | 0,00 | 0 | 1 | 1 |
| | Länet | 23 | 37 | 24 | 31 | 26 | 6 | 7 | 7 | 8 | 3 | 142 | 31 | 173 |

| Län | Kommun | Åker | | | | | Betesmark | | | | | Åker totalt | Betesmark totalt | Jordbruksmark |
|-------------------|---------------|-------|-------|-------|-------|-------|-----------|------|------|------|------|-------------|------------------|---------------|
| | | 2006 | 2007 | 2008 | 2009 | 2010 | 2006 | 2007 | 2008 | 2009 | 2010 | | | |
| Skåne län | Ängelholm | 10,77 | 10,03 | 11,84 | 7,73 | 3,72 | 0,00 | 0,53 | 0,21 | 0,18 | 0,09 | 44 | 1 | 45 |
| | Åstorp | 1,83 | 3,62 | 10,12 | 3,35 | 0,86 | 0,00 | 0,00 | 0,00 | 0,00 | 0,00 | 20 | 0 | 20 |
| | Båstad | 0,82 | 1,67 | 1,55 | 1,53 | 1,19 | 0,14 | 0,08 | 0,52 | 0,07 | 0,92 | 7 | 2 | 8 |
| | Bjuv | 3,68 | 7,65 | 6,02 | 2,84 | 3,93 | 0,00 | 0,00 | 0,00 | 0,04 | 0,00 | 24 | 0 | 24 |
| | Bromölla | 1,61 | 0,44 | 1,09 | 2,48 | 1,60 | 0,02 | 0,00 | 0,25 | 0,79 | 0,18 | 7 | 1 | 8 |
| | Burlöv | 0,00 | 0,00 | 8,74 | 0,41 | 0,00 | 0,00 | 0,00 | 0,00 | 0,00 | 0,00 | 9 | 0 | 9 |
| | Eslöv | 12,55 | 24,44 | 7,57 | 3,75 | 3,83 | 0,09 | 0,14 | 0,00 | 0,05 | 0,00 | 52 | 0 | 52 |
| | Hässleholm | 5,99 | 4,91 | 5,42 | 1,97 | 1,09 | 1,39 | 0,43 | 1,29 | 0,61 | 0,03 | 19 | 4 | 23 |
| | Helsingborg | 18,77 | 17,82 | 12,65 | 6,55 | 5,09 | 0,42 | 0,04 | 0,00 | 0,22 | 0,00 | 61 | 1 | 62 |
| | Höganäs | 6,39 | 12,96 | 7,43 | 3,30 | 2,41 | 0,00 | 0,15 | 0,00 | 0,00 | 0,00 | 33 | 0 | 33 |
| | Höör | 2,74 | 0,08 | 0,36 | 0,49 | 0,96 | 0,00 | 0,09 | 0,25 | 0,00 | 0,00 | 5 | 0 | 5 |
| | Hörby | 3,41 | 1,28 | 1,26 | 1,54 | 0,77 | 0,34 | 1,41 | 0,00 | 0,41 | 0,00 | 8 | 2 | 10 |
| | Kävlinge | 12,20 | 14,41 | 19,44 | 7,00 | 3,89 | 0,13 | 0,00 | 0,00 | 0,04 | 0,00 | 57 | 0 | 57 |
| | Klippan | 0,06 | 2,88 | 2,23 | 0,64 | 1,16 | 0,39 | 0,29 | 0,02 | 0,00 | 0,34 | 7 | 1 | 8 |
| | Kristianstad | 6,22 | 11,52 | 11,09 | 11,25 | 5,73 | 0,17 | 0,61 | 0,43 | 3,34 | 4,08 | 46 | 9 | 54 |
| | Landskrona | 1,56 | 2,00 | 3,58 | 3,18 | 1,87 | 0,00 | 0,00 | 0,00 | 0,00 | 0,00 | 12 | 0 | 12 |
| | Lomma | 0,35 | 0,86 | 4,11 | 1,05 | 0,00 | 0,00 | 0,00 | 0,00 | 0,00 | 0,00 | 6 | 0 | 6 |
| | Lund | 5,94 | 16,93 | 15,16 | 9,10 | 13,63 | 0,00 | 0,17 | 0,00 | 0,00 | 0,00 | 61 | 0 | 61 |
| | Malmö | 12,19 | 26,55 | 16,73 | 4,99 | 5,52 | 0,12 | 0,10 | 0,92 | 0,70 | 0,82 | 66 | 3 | 69 |
| | Örkelljunga | 0,80 | 1,82 | 0,24 | 1,39 | 2,13 | 0,09 | 0,00 | 0,42 | 0,02 | 0,00 | 6 | 1 | 7 |
| | Osby | 0,00 | 0,48 | 0,00 | 0,07 | 0,00 | 0,37 | 0,85 | 0,00 | 0,00 | 1,89 | 1 | 3 | 4 |
| | Östra Göinge | 0,41 | 0,38 | 0,36 | 0,00 | 0,03 | 0,00 | 0,09 | 0,16 | 0,47 | 0,07 | 1 | 1 | 2 |
| | Perstorp | 0,00 | 0,02 | 0,07 | 0,74 | 0,00 | 0,00 | 0,15 | 0,08 | 0,00 | 0,12 | 1 | 0 | 1 |
| | Simrishamn | 3,51 | 2,80 | 6,26 | 3,53 | 2,36 | 0,45 | 0,21 | 0,10 | 0,22 | 0,10 | 18 | 1 | 20 |
| | Sjöbo | 2,84 | 2,04 | 4,59 | 1,31 | 1,39 | 2,20 | 0,00 | 0,24 | 0,00 | 0,00 | 12 | 2 | 15 |
| | Skurup | 3,71 | 1,78 | 2,79 | 4,54 | 1,03 | 0,00 | 0,00 | 0,00 | 0,00 | 0,00 | 14 | 0 | 14 |
| | Staffanstorps | 0,22 | 2,35 | 3,26 | 3,57 | 0,94 | 0,22 | 0,00 | 0,00 | 0,00 | 0,00 | 10 | 0 | 11 |
| | Svalöv | 1,16 | 2,20 | 0,82 | 0,87 | 0,25 | 0,04 | 0,49 | 0,00 | 0,00 | 0,00 | 5 | 1 | 6 |
| Svedala | 3,72 | 1,58 | 7,62 | 2,19 | 0,29 | 0,02 | 0,25 | 0,00 | 0,00 | 0,00 | 15 | 0 | 16 | |
| Tomelilla | 3,69 | 2,59 | 0,58 | 1,21 | 0,12 | 0,07 | 0,07 | 0,24 | 0,30 | 1,10 | 8 | 2 | 10 | |
| Trelleborg | 3,47 | 20,29 | 9,74 | 7,59 | 5,22 | 0,00 | 0,00 | 0,74 | 0,13 | 0,00 | 46 | 1 | 47 | |
| Vellinge | 2,83 | 2,76 | 5,38 | 2,78 | 4,16 | 0,00 | 0,00 | 0,00 | 0,00 | 0,00 | 18 | 0 | 18 | |
| Ystad | 7,06 | 4,15 | 2,12 | 9,35 | 3,89 | 0,10 | 0,00 | 0,00 | 0,00 | 0,00 | 27 | 0 | 27 | |
| Länet | 141 | 205 | 190 | 112 | 79 | 7 | 6 | 6 | 8 | 10 | 727 | 36 | 763 | |
| Södermanlands län | Eskilstuna | 2,33 | 5,36 | 3,90 | 2,74 | 7,35 | 3,52 | 0,69 | 0,19 | 1,22 | 0,05 | 22 | 6 | 27 |
| | Flen | 2,70 | 7,14 | 0,16 | 0,35 | 0,22 | 0,48 | 2,68 | 0,73 | 0,19 | 0,00 | 11 | 4 | 15 |
| | Gnesta | 2,60 | 1,84 | 0,66 | 1,21 | 1,31 | 0,54 | 0,54 | 0,27 | 0,57 | 0,03 | 8 | 2 | 10 |
| | Katrineholm | 0,24 | 0,11 | 1,13 | 0,38 | 0,00 | 0,39 | 0,10 | 0,53 | 0,00 | 0,00 | 2 | 1 | 3 |
| | Nyköping | 3,17 | 2,53 | 6,71 | 2,71 | 0,66 | 0,49 | 0,51 | 0,43 | 1,19 | 0,00 | 16 | 3 | 18 |
| | Strängnäs | 1,23 | 2,41 | 7,05 | 5,00 | 2,71 | 2,36 | 0,21 | 0,59 | 0,29 | 0,09 | 18 | 4 | 22 |
| | Trosa | 0,00 | 0,36 | 0,87 | 0,73 | 0,00 | 0,20 | 0,00 | 0,56 | 0,50 | 0,00 | 2 | 1 | 3 |
| | Vingåker | 0,00 | 0,11 | 0,00 | 0,00 | 0,44 | 0,29 | 0,00 | 0,00 | 0,00 | 0,00 | 1 | 0 | 1 |
| | Länet | 12 | 20 | 20 | 13 | 13 | 8 | 5 | 3 | 4 | 0 | 78 | 20 | 99 |

| Län | Kommun | Åker | | | | | Betesmark | | | | | Åker totalt | Betesmark totalt | Jordbruksmark |
|----------------|----------------|-------|-------|------|-------|-------|-----------|------|------|------|------|-------------|------------------|---------------|
| | | 2006 | 2007 | 2008 | 2009 | 2010 | 2006 | 2007 | 2008 | 2009 | 2010 | | | |
| Stockholms län | Botkyrka | 0,01 | 0,65 | 0,19 | 0,00 | 0,14 | 0,00 | 0,00 | 0,00 | 0,00 | 0,00 | 1 | 0 | 1 |
| | Danderyd | 0,00 | 0,00 | 0,00 | 0,00 | 0,14 | 0,00 | 0,00 | 0,00 | 0,00 | 0,00 | 0 | 0 | 0 |
| | Ekerö | 0,24 | 0,34 | 0,41 | 0,01 | 0,08 | 0,00 | 0,01 | 0,08 | 0,00 | 0,00 | 1 | 0 | 1 |
| | Haninge | 2,22 | 0,30 | 0,11 | 13,48 | 0,00 | 0,00 | 0,00 | 0,01 | 0,36 | 0,00 | 16 | 0 | 16 |
| | Norrtälje | 4,11 | 4,24 | 5,40 | 4,50 | 2,75 | 1,97 | 1,08 | 1,60 | 1,03 | 0,52 | 21 | 6 | 27 |
| | Nykvarn | 0,49 | 0,56 | 0,82 | 0,01 | 0,25 | 1,35 | 0,00 | 0,00 | 0,00 | 0,00 | 2 | 1 | 3 |
| | Nynäshamn | 1,23 | 1,81 | 0,32 | 9,16 | 0,97 | 0,00 | 0,33 | 0,00 | 0,01 | 0,00 | 13 | 0 | 14 |
| | Österåker | 0,20 | 0,35 | 1,10 | 0,38 | 0,00 | 0,00 | 0,00 | 0,06 | 0,00 | 0,26 | 2 | 0 | 2 |
| | Salem | 0,00 | 0,00 | 0,00 | 0,00 | 0,00 | 0,00 | 0,20 | 0,00 | 0,00 | 0,00 | 0 | 0 | 0 |
| | Sigtuna | 0,83 | 0,94 | 0,07 | 0,72 | 0,20 | 0,00 | 0,28 | 1,44 | 0,00 | 0,00 | 3 | 2 | 4 |
| | Södertälje | 0,69 | 3,41 | 8,15 | 1,84 | 2,82 | 0,29 | 0,20 | 0,37 | 0,03 | 0,18 | 17 | 1 | 18 |
| | Stockholm | 0,00 | 0,00 | 0,00 | 0,00 | 0,00 | 1,65 | 0,00 | 0,00 | 0,00 | 0,00 | 0 | 2 | 2 |
| | Täby | 1,20 | 6,95 | 3,66 | 0,00 | 1,60 | 0,02 | 0,00 | 0,00 | 0,00 | 0,00 | 13 | 0 | 13 |
| | Upplands Väsby | 2,17 | 0,02 | 4,69 | 2,17 | 0,00 | 0,00 | 0,00 | 0,00 | 0,00 | 0,00 | 9 | 0 | 9 |
| | Upplands-Bro | 2,76 | 1,66 | 2,42 | 3,13 | 0,00 | 0,00 | 0,28 | 0,00 | 0,00 | 0,00 | 10 | 0 | 10 |
| | Vallentuna | 0,68 | 0,24 | 1,27 | 1,47 | 3,29 | 2,95 | 0,16 | 0,03 | 0,00 | 0,00 | 7 | 3 | 10 |
| | Värmdö | 0,00 | 0,03 | 0,16 | 0,08 | 0,00 | 0,36 | 0,26 | 0,01 | 0,00 | 0,00 | 0 | 1 | 1 |
| | Vaxholm | 0,00 | 0,18 | 0,04 | 0,00 | 0,00 | 0,00 | 0,00 | 0,00 | 0,00 | 0,00 | 0 | 0 | 0 |
| | Länet | 17 | 22 | 29 | 37 | 12 | 9 | 3 | 4 | 1 | 1 | 116 | 17 | 134 |
| Uppsala län | Enköping | 5,55 | 3,39 | 4,38 | 5,57 | 18,56 | 0,54 | 0,63 | 1,35 | 2,15 | 2,55 | 37 | 7 | 45 |
| | Häbo | 0,56 | 2,28 | 2,57 | 0,95 | 0,20 | 0,01 | 0,01 | 0,01 | 0,00 | 0,00 | 7 | 0 | 7 |
| | Heby | 0,03 | 0,01 | 0,49 | 0,59 | 0,00 | 0,08 | 0,00 | 0,00 | 0,01 | 0,00 | 1 | 0 | 1 |
| | Knivsta | 0,62 | 0,74 | 0,31 | 0,19 | 0,43 | 0,00 | 0,03 | 0,13 | 0,35 | 0,28 | 2 | 1 | 3 |
| | Östhammar | 3,13 | 0,23 | 0,55 | 0,08 | 0,63 | 1,70 | 0,83 | 0,54 | 1,96 | 4,14 | 5 | 9 | 14 |
| | Tierp | 4,68 | 30,21 | 1,60 | 1,24 | 0,00 | 1,84 | 1,32 | 0,41 | 0,03 | 0,00 | 38 | 4 | 41 |
| | Uppsala | 48,95 | 14,42 | 9,76 | 10,20 | 8,00 | 1,23 | 1,51 | 0,75 | 1,20 | 2,13 | 91 | 7 | 98 |
| | Länet | 64 | 51 | 20 | 19 | 28 | 5 | 4 | 3 | 6 | 9 | 181 | 28 | 209 |
| Värmlands län | Årjäng | 1,90 | 4,18 | 4,32 | 6,45 | 0,54 | 0,00 | 0,00 | 0,02 | 0,00 | 0,17 | 17 | 0 | 18 |
| | Arvika | 1,22 | 0,95 | 2,10 | 2,28 | 0,97 | 0,00 | 0,16 | 0,12 | 0,08 | 0,00 | 8 | 0 | 8 |
| | Eda | 0,97 | 0,12 | 0,26 | 0,80 | 1,67 | 0,78 | 0,05 | 0,00 | 0,19 | 0,00 | 4 | 1 | 5 |
| | Forshaga | 0,17 | 0,42 | 0,11 | 0,28 | 1,56 | 0,00 | 0,00 | 0,00 | 0,00 | 0,00 | 3 | 0 | 3 |
| | Grums | 0,00 | 0,37 | 0,12 | 0,64 | 0,00 | 0,00 | 0,00 | 0,00 | 0,00 | 0,00 | 1 | 0 | 1 |
| | Hagfors | 0,02 | 0,02 | 0,44 | 0,00 | 0,00 | 0,00 | 0,00 | 0,00 | 0,00 | 0,00 | 0 | 0 | 0 |
| | Hammarö | 0,76 | 1,89 | 0,19 | 0,00 | 0,00 | 0,40 | 0,00 | 0,00 | 0,00 | 0,00 | 3 | 0 | 3 |
| | Karlstad | 1,61 | 2,43 | 9,64 | 2,56 | 1,05 | 0,00 | 0,10 | 0,02 | 0,61 | 0,00 | 17 | 1 | 18 |
| | Kil | 1,05 | 0,00 | 0,36 | 0,19 | 0,48 | 0,00 | 0,00 | 0,00 | 0,00 | 0,00 | 2 | 0 | 2 |
| | Kristinehamn | 0,01 | 1,58 | 0,06 | 0,00 | 0,00 | 0,04 | 0,40 | 0,00 | 0,00 | 0,00 | 2 | 0 | 2 |
| | Munkfors | 0,01 | 0,00 | 0,00 | 0,00 | 0,00 | 0,00 | 0,00 | 0,00 | 0,00 | 0,00 | 0 | 0 | 0 |
| | Säffle | 0,09 | 0,09 | 0,14 | 0,00 | 0,00 | 0,00 | 0,12 | 0,00 | 0,00 | 0,00 | 0 | 0 | 0 |
| | Storfors | 0,00 | 0,00 | 0,47 | 0,42 | 0,00 | 0,00 | 0,00 | 0,00 | 0,00 | 0,00 | 1 | 0 | 1 |
| | Sunne | 0,32 | 2,38 | 3,04 | 3,11 | 1,45 | 0,00 | 0,30 | 0,16 | 0,64 | 0,62 | 10 | 2 | 12 |
| | Torsby | 0,27 | 0,68 | 0,71 | 0,29 | 0,70 | 0,00 | 0,00 | 0,00 | 0,00 | 0,00 | 3 | 0 | 3 |
| | Länet | 8 | 15 | 22 | 17 | 8 | 1 | 1 | 0 | 2 | 1 | 71 | 5 | 76 |

| Län | Kommun | Åker | | | | | Betesmark | | | | | Åker totalt | Betesmark totalt | Jordbruksmark |
|----------------------|-----------------|------|------|------|-------|------|-----------|------|------|------|------|-------------|------------------|---------------|
| | | 2006 | 2007 | 2008 | 2009 | 2010 | 2006 | 2007 | 2008 | 2009 | 2010 | | | |
| Västerbottens län | Åsele | 0,24 | 0,00 | 0,00 | 0,50 | 0,00 | 0,00 | 0,00 | 0,00 | 0,00 | 0,00 | 1 | 0 | 1 |
| | Bjurholm | 0,08 | 0,20 | 0,00 | 1,10 | 0,00 | 0,14 | 0,00 | 0,00 | 0,00 | 0,00 | 1 | 0 | 2 |
| | Dorotea | 0,00 | 0,00 | 0,00 | 0,00 | 0,26 | 0,00 | 0,00 | 0,00 | 0,00 | 0,00 | 0 | 0 | 0 |
| | Lycksele | 0,00 | 0,00 | 0,81 | 0,14 | 0,00 | 0,00 | 0,00 | 0,00 | 0,00 | 0,00 | 1 | 0 | 1 |
| | Malå | 0,19 | 0,22 | 0,00 | 0,00 | 0,00 | 0,00 | 0,01 | 0,00 | 0,00 | 0,00 | 0 | 0 | 0 |
| | Nordmaling | 4,26 | 0,69 | 0,00 | 0,00 | 2,01 | 0,00 | 0,00 | 0,00 | 0,00 | 0,00 | 7 | 0 | 7 |
| | Norsjö | 0,00 | 0,00 | 0,00 | 0,16 | 0,00 | 0,00 | 0,00 | 0,00 | 0,00 | 0,00 | 0 | 0 | 0 |
| | Robertsfors | 0,01 | 0,00 | 0,58 | 5,50 | 0,00 | 0,00 | 0,00 | 0,00 | 0,01 | 0,00 | 6 | 0 | 6 |
| | Skellefteå | 1,44 | 1,88 | 1,93 | 1,04 | 0,00 | 0,00 | 0,00 | 0,03 | 0,00 | 0,00 | 6 | 0 | 6 |
| | Sorsele | 0,00 | 0,01 | 0,00 | 0,00 | 0,00 | 0,00 | 0,00 | 0,00 | 0,00 | 0,00 | 0 | 0 | 0 |
| | Storuman | 1,16 | 0,00 | 0,05 | 0,00 | 0,00 | 0,26 | 0,00 | 0,18 | 0,00 | 0,00 | 1 | 0 | 2 |
| | Umeå | 3,82 | 3,46 | 4,47 | 2,65 | 6,46 | 0,06 | 0,05 | 0,01 | 0,00 | 0,22 | 21 | 0 | 21 |
| | Vännäs | 0,15 | 0,58 | 0,02 | 0,51 | 0,00 | 0,00 | 0,00 | 0,00 | 0,00 | 0,00 | 1 | 0 | 1 |
| | Vilhelmina | 0,58 | 0,00 | 0,00 | 0,00 | 0,00 | 0,00 | 0,00 | 0,01 | 0,00 | 0,00 | 1 | 0 | 1 |
| | Vindeln | 0,07 | 0,60 | 0,09 | 0,00 | 0,00 | 0,01 | 0,00 | 0,00 | 0,00 | 0,00 | 1 | 0 | 1 |
| Länet | 12 | 8 | 8 | 12 | 9 | 0 | 0 | 0 | 0 | 0 | 48 | 1 | 49 | |
| Västernorrlands län | Ånge | 0,20 | 0,39 | 1,11 | 0,22 | 0,10 | 0,00 | 0,00 | 0,00 | 0,13 | 0,00 | 2 | 0 | 2 |
| | Härnösand | 0,71 | 1,20 | 1,21 | 0,00 | 0,28 | 0,00 | 0,00 | 0,00 | 0,00 | 0,00 | 3 | 0 | 3 |
| | Kramfors | 0,00 | 9,03 | 0,16 | 2,20 | 0,40 | 0,00 | 0,00 | 0,00 | 0,00 | 0,00 | 12 | 0 | 12 |
| | Örnsköldsvik | 2,17 | 0,97 | 3,11 | 4,21 | 0,54 | 0,62 | 0,35 | 0,00 | 0,00 | 0,00 | 11 | 1 | 12 |
| | Sollefteå | 0,20 | 0,00 | 0,04 | 0,65 | 0,00 | 0,00 | 0,00 | 0,00 | 0,00 | 0,00 | 1 | 0 | 1 |
| | Sundsvall | 3,76 | 4,36 | 3,52 | 1,27 | 0,19 | 0,01 | 2,72 | 0,12 | 0,00 | 0,19 | 13 | 3 | 16 |
| | Timrå | 0,67 | 0,06 | 0,17 | 0,98 | 0,00 | 0,01 | 0,00 | 0,00 | 0,00 | 0,00 | 2 | 0 | 2 |
| | Länet | 8 | 16 | 9 | 10 | 2 | 1 | 3 | 0 | 0 | 0 | 44 | 4 | 48 |
| Västmanlands län | Arboga | 0,21 | 0,00 | 0,01 | 7,25 | 1,59 | 0,00 | 0,00 | 0,00 | 0,22 | 0,00 | 9 | 0 | 9 |
| | Fagersta | 0,00 | 1,09 | 0,01 | 0,04 | 0,00 | 0,00 | 0,00 | 0,00 | 0,00 | 0,00 | 1 | 0 | 1 |
| | Hallstahammar | 1,77 | 0,66 | 0,74 | 0,64 | 1,02 | 0,06 | 0,00 | 0,00 | 0,00 | 0,13 | 5 | 0 | 5 |
| | Köping | 0,86 | 0,64 | 2,24 | 0,52 | 0,27 | 0,40 | 0,93 | 0,00 | 0,00 | 0,00 | 5 | 1 | 6 |
| | Kungsör | 0,21 | 0,00 | 0,01 | 0,25 | 0,00 | 0,00 | 0,00 | 3,69 | 0,00 | 0,00 | 0 | 4 | 4 |
| | Norberg | 0,10 | 0,00 | 0,00 | 0,03 | 0,27 | 0,00 | 0,00 | 0,00 | 0,00 | 0,00 | 0 | 0 | 0 |
| | Sala | 0,57 | 1,12 | 1,43 | 1,47 | 1,16 | 0,00 | 0,00 | 0,01 | 0,25 | 0,01 | 6 | 0 | 6 |
| | Skinnskatteberg | 0,25 | 0,02 | 0,00 | 0,22 | 0,17 | 0,00 | 0,00 | 0,00 | 0,00 | 0,00 | 1 | 0 | 1 |
| | Surahammar | 0,00 | 0,00 | 0,17 | 0,00 | 0,00 | 0,00 | 0,00 | 0,00 | 0,00 | 0,00 | 0 | 0 | 0 |
| | Västerås | 9,83 | 4,86 | 6,47 | 3,14 | 7,52 | 0,16 | 0,68 | 0,33 | 0,65 | 2,68 | 32 | 5 | 36 |
| Länet | 14 | 8 | 11 | 14 | 12 | 1 | 2 | 4 | 1 | 3 | 59 | 10 | 69 | |
| Västra Götalands län | Ale | 1,76 | 2,10 | 4,27 | 3,18 | 0,00 | 0,79 | 0,77 | 1,02 | 0,18 | 0,25 | 11 | 3 | 14 |
| | Alingsås | 1,77 | 1,90 | 1,03 | 1,93 | 0,90 | 0,00 | 0,00 | 0,93 | 0,24 | 0,00 | 8 | 1 | 9 |
| | Åmål | 0,41 | 0,00 | 0,23 | 0,00 | 0,00 | 0,00 | 0,00 | 0,24 | 0,00 | 0,00 | 1 | 0 | 1 |
| | Bengtstors | 0,00 | 0,09 | 0,00 | 0,36 | 0,23 | 0,00 | 0,01 | 0,00 | 0,15 | 0,00 | 1 | 0 | 1 |
| | Bollebygd | 0,73 | 0,17 | 0,31 | 0,60 | 0,00 | 0,13 | 0,00 | 0,00 | 0,00 | 0,00 | 2 | 0 | 2 |
| | Borås | 1,40 | 0,71 | 1,68 | 1,72 | 1,64 | 1,52 | 0,25 | 1,21 | 1,22 | 0,30 | 7 | 4 | 12 |
| | Dals-Ed | 0,08 | 0,03 | 0,00 | 0,08 | 0,40 | 0,00 | 0,00 | 0,00 | 0,00 | 0,00 | 1 | 0 | 1 |
| | Essunga | 1,76 | 0,45 | 1,29 | 0,40 | 0,00 | 0,00 | 0,00 | 0,28 | 0,00 | 0,00 | 4 | 0 | 4 |
| | Falköping | 1,26 | 3,66 | 3,04 | 3,54 | 0,86 | 0,30 | 0,14 | 2,73 | 0,03 | 0,28 | 12 | 3 | 16 |
| | Färgelanda | 0,02 | 0,00 | 0,27 | 0,00 | 0,00 | 0,06 | 0,00 | 0,00 | 0,00 | 0,00 | 0 | 0 | 0 |
| | Göteborg | 1,23 | 0,27 | 0,38 | 0,68 | 0,17 | 0,13 | 0,07 | 0,00 | 0,31 | 0,00 | 3 | 1 | 3 |
| | Götene | 0,22 | 0,76 | 0,12 | 39,86 | 0,96 | 0,01 | 0,00 | 0,00 | 1,53 | 0,00 | 42 | 2 | 43 |

| Län | Kommun | Åker | | | | | Betesmark | | | | | Åker totalt | Betesmark totalt | Jordbruksmark |
|----------------------|-------------|------|------|-------|-------|-------|-----------|------|------|------|------|-------------|------------------|---------------|
| | | 2006 | 2007 | 2008 | 2009 | 2010 | 2006 | 2007 | 2008 | 2009 | 2010 | | | |
| Västra Götalands län | Grästorp | 0,00 | 1,03 | 1,82 | 0,03 | 0,56 | 0,00 | 0,00 | 0,13 | 1,82 | 0,00 | 3 | 2 | 5 |
| | Gullspång | 0,00 | 0,00 | 0,00 | 0,00 | 0,00 | 0,00 | 0,00 | 0,01 | 0,00 | 0,00 | 0 | 0 | 0 |
| | Härryda | 0,00 | 0,73 | 0,15 | 0,11 | 0,83 | 0,00 | 0,00 | 0,00 | 0,00 | 0,00 | 2 | 0 | 2 |
| | Herrljunga | 0,00 | 0,90 | 0,00 | 1,53 | 0,31 | 0,18 | 0,37 | 0,00 | 0,21 | 0,00 | 3 | 1 | 3 |
| | Hjo | 0,00 | 0,00 | 1,75 | 0,67 | 0,00 | 0,00 | 0,11 | 0,20 | 0,00 | 0,00 | 2 | 0 | 3 |
| | Karlsborg | 0,73 | 0,02 | 0,11 | 0,00 | 0,00 | 0,10 | 0,59 | 0,00 | 0,67 | 0,03 | 1 | 1 | 2 |
| | Kungälv | 2,01 | 5,24 | 1,92 | 4,19 | 2,08 | 0,86 | 0,44 | 1,22 | 1,31 | 0,01 | 15 | 4 | 19 |
| | Lerum | 0,07 | 0,16 | 0,51 | 0,30 | 0,23 | 0,13 | 0,00 | 0,01 | 0,24 | 0,00 | 1 | 0 | 2 |
| | Lidköping | 7,12 | 5,41 | 5,03 | 4,14 | 0,84 | 0,00 | 1,17 | 0,02 | 0,00 | 0,00 | 23 | 1 | 24 |
| | Lilla Edet | 0,40 | 0,00 | 1,31 | 1,26 | 0,92 | 0,00 | 0,00 | 0,00 | 0,00 | 0,00 | 4 | 0 | 4 |
| | Lysekil | 0,16 | 0,00 | 0,13 | 1,41 | 0,00 | 0,06 | 0,00 | 0,10 | 0,00 | 0,00 | 2 | 0 | 2 |
| | Mariestad | 0,02 | 0,02 | 0,00 | 0,00 | 0,37 | 0,00 | 0,40 | 0,23 | 0,71 | 0,00 | 0 | 1 | 2 |
| | Mark | 1,70 | 2,04 | 2,87 | 2,55 | 3,20 | 0,58 | 1,42 | 3,78 | 0,47 | 0,29 | 12 | 7 | 19 |
| | Mellerud | 0,06 | 1,28 | 0,20 | 4,21 | 0,00 | 0,14 | 0,00 | 0,14 | 0,00 | 0,00 | 6 | 0 | 6 |
| | Mölnadal | 4,65 | 1,62 | 0,79 | 1,91 | 0,31 | 0,00 | 0,78 | 0,31 | 0,40 | 0,08 | 9 | 2 | 11 |
| | Munkedal | 0,56 | 1,37 | 19,74 | 0,18 | 0,00 | 0,00 | 0,01 | 0,66 | 0,00 | 0,00 | 22 | 1 | 23 |
| | Orust | 1,02 | 1,75 | 0,92 | 0,61 | 0,00 | 1,83 | 1,60 | 0,36 | 0,00 | 0,00 | 4 | 4 | 8 |
| | Partille | 0,13 | 0,38 | 0,52 | 0,00 | 1,70 | 0,00 | 0,00 | 0,00 | 0,28 | 0,00 | 3 | 0 | 3 |
| | Skara | 1,56 | 1,91 | 1,24 | 10,07 | 0,46 | 0,00 | 0,07 | 0,53 | 0,40 | 1,85 | 15 | 3 | 18 |
| | Skövde | 0,91 | 2,71 | 4,51 | 1,84 | 3,77 | 2,01 | 1,14 | 0,73 | 0,39 | 1,03 | 14 | 5 | 19 |
| | Sotenäs | 0,03 | 0,25 | 1,00 | 1,44 | 0,25 | 0,00 | 0,00 | 0,14 | 0,00 | 0,00 | 3 | 0 | 3 |
| | Stenungsund | 0,97 | 0,23 | 0,68 | 0,53 | 0,00 | 0,39 | 0,41 | 0,61 | 0,29 | 0,00 | 2 | 2 | 4 |
| | Strömstad | 0,24 | 0,35 | 1,16 | 15,30 | 3,24 | 0,00 | 0,00 | 0,00 | 0,00 | 0,26 | 20 | 0 | 21 |
| | Svenljunga | 0,14 | 0,01 | 0,57 | 0,46 | 0,15 | 0,00 | 0,23 | 0,29 | 0,40 | 0,00 | 1 | 1 | 2 |
| | Tanum | 0,51 | 0,83 | 1,59 | 3,91 | 10,04 | 0,21 | 0,10 | 0,28 | 0,20 | 0,42 | 17 | 1 | 18 |
| | Tibro | 0,45 | 0,09 | 0,00 | 0,78 | 1,42 | 0,00 | 0,00 | 0,00 | 0,03 | 0,00 | 3 | 0 | 3 |
| | Tidaholm | 1,36 | 0,50 | 0,14 | 0,89 | 0,47 | 0,00 | 0,00 | 0,05 | 0,49 | 0,13 | 3 | 1 | 4 |
| | Tjörn | 0,16 | 0,58 | 0,65 | 0,38 | 0,00 | 0,01 | 0,09 | 0,70 | 0,85 | 1,47 | 2 | 3 | 5 |
| | Töreboda | 0,20 | 0,00 | 0,10 | 0,83 | 0,00 | 0,00 | 0,00 | 0,00 | 0,00 | 0,00 | 1 | 0 | 1 |
| | Tranemo | 0,47 | 0,88 | 0,33 | 0,17 | 0,41 | 0,00 | 0,65 | 0,00 | 0,16 | 0,00 | 2 | 1 | 3 |
| | Trollhättan | 0,00 | 0,97 | 2,10 | 0,90 | 0,71 | 0,00 | 0,00 | 0,02 | 0,00 | 0,00 | 5 | 0 | 5 |
| | Uddevalla | 4,06 | 1,58 | 2,36 | 1,11 | 0,33 | 0,64 | 0,00 | 0,17 | 0,75 | 0,00 | 9 | 2 | 11 |
| Ulricehamn | 0,20 | 0,18 | 0,72 | 0,48 | 0,15 | 4,46 | 1,16 | 0,95 | 0,08 | 0,08 | 2 | 7 | 8 | |
| Vänersborg | 1,41 | 0,46 | 0,04 | 1,02 | 1,16 | 0,00 | 0,01 | 0,12 | 0,01 | 0,00 | 4 | 0 | 4 | |
| Vara | 1,08 | 1,12 | 7,01 | 0,38 | 2,23 | 0,04 | 0,13 | 0,48 | 0,00 | 0,00 | 12 | 1 | 12 | |
| Värgårda | 1,16 | 5,17 | 1,76 | 3,39 | 0,38 | 0,00 | 0,00 | 1,12 | 0,00 | 0,00 | 12 | 1 | 13 | |
| Länet | 44 | 50 | 76 | 119 | 42 | 15 | 12 | 20 | 14 | 6 | 331 | 67 | 398 | |
| Riket | | 472 | 622 | 630 | 543 | 340 | 79 | 78 | 90 | 82 | 78 | 2 607 | 407 | 3 014 |

Tabell II-2. Redovisning av exploateringsandel (%) av totalarealen åker- och betesmark för åren 2006–2010 uppdelade per år, län, kommun samt för riket som helhet samt för hela perioden.

| Län | Kommun | Åker (ha) | Betesmark (ha) | Åkermark | | | | | Betesmark | | | | | Total andel åker | Total andel betesmark | Total andel jordbruksmark |
|----------------|--------------|-----------|----------------|----------|--------|--------|--------|--------|-----------|--------|--------|--------|--------|------------------|-----------------------|---------------------------|
| | | | | 2006 | 2007 | 2008 | 2009 | 2010 | 2006 | 2007 | 2008 | 2009 | 2010 | | | |
| Blekinge län | Karlshamn | 4 785 | 2 007 | 0,08 % | 0,05 % | 0,01 % | 0,01 % | 0,01 % | 0,00 % | 0,02 % | 0,00 % | 0,01 % | 0,00 % | 0,15 % | 0,01 % | 0,12 % |
| | Karlskrona | 11 076 | 7 165 | 0,01 % | 0,01 % | 0,02 % | 0,01 % | 0,02 % | 0,00 % | 0,00 % | 0,01 % | 0,02 % | 0,00 % | 0,07 % | 0,03 % | 0,05 % |
| | Olofström | 2 202 | 1 573 | 0,00 % | 0,00 % | 0,00 % | 0,03 % | 0,00 % | 0,00 % | 0,04 % | 0,02 % | 0,03 % | 0,00 % | 0,03 % | 0,09 % | 0,06 % |
| | Ronneby | 8 038 | 5 035 | 0,01 % | 0,01 % | 0,02 % | 0,00 % | 0,00 % | 0,00 % | 0,03 % | 0,02 % | 0,00 % | 0,00 % | 0,04 % | 0,05 % | 0,05 % |
| | Sölvesborg | 7 281 | 1 172 | 0,01 % | 0,01 % | 0,02 % | 0,00 % | 0,00 % | 0,01 % | 0,00 % | 0,02 % | 0,00 % | 0,08 % | 0,04 % | 0,11 % | 0,05 % |
| | Länet | 33 382 | 16 952 | 0,02 % | 0,01 % | 0,02 % | 0,01 % | 0,01 % | 0,00 % | 0,01 % | 0,01 % | 0,01 % | 0,01 % | 0,06 % | 0,05 % | 0,06 % |
| Dalarnas län | Ålvdalen | 901 | 2 435 | 0,05 % | 0,00 % | 0,02 % | 0,00 % | 0,00 % | 0,02 % | 0,01 % | 0,00 % | 0,00 % | 0,00 % | 0,07 % | 0,03 % | 0,04 % |
| | Avesta | 9 778 | 621 | 0,02 % | 0,00 % | 0,02 % | 0,01 % | 0,00 % | 0,00 % | 0,00 % | 0,00 % | 0,00 % | 0,00 % | 0,05 % | 0,00 % | 0,04 % |
| | Borlänge | 7 126 | 401 | 0,02 % | 0,09 % | 0,04 % | 0,09 % | 0,03 % | 0,00 % | 0,00 % | 0,18 % | 0,00 % | 0,05 % | 0,26 % | 0,23 % | 0,26 % |
| | Falun | 6 361 | 1 122 | 0,01 % | 0,02 % | 0,01 % | 0,02 % | 0,03 % | 0,00 % | 0,00 % | 0,03 % | 0,00 % | 0,00 % | 0,08 % | 0,04 % | 0,08 % |
| | Gagnef | 2 613 | 404 | 0,11 % | 0,05 % | 0,05 % | 0,08 % | 0,01 % | 0,00 % | 0,00 % | 0,00 % | 0,06 % | 0,00 % | 0,31 % | 0,06 % | 0,28 % |
| | Hedemora | 11 382 | 866 | 0,01 % | 0,00 % | 0,01 % | 0,03 % | 0,00 % | 0,00 % | 0,00 % | 0,01 % | 0,00 % | 0,00 % | 0,05 % | 0,01 % | 0,05 % |
| | Leksand | 3 764 | 923 | 0,11 % | 0,05 % | 0,14 % | 0,07 % | 0,00 % | 0,03 % | 0,00 % | 0,06 % | 0,00 % | 0,00 % | 0,36 % | 0,10 % | 0,31 % |
| | Ludvika | 1 072 | 454 | 0,03 % | 0,01 % | 0,00 % | 0,00 % | 0,00 % | 0,00 % | 0,00 % | 0,00 % | 0,00 % | 0,00 % | 0,04 % | 0,00 % | 0,03 % |
| | Malung | 1 277 | 3 514 | 0,00 % | 0,00 % | 0,01 % | 0,03 % | 0,02 % | 0,01 % | 0,00 % | 0,00 % | 0,01 % | 0,00 % | 0,07 % | 0,02 % | 0,03 % |
| | Mora | 2 171 | 735 | 0,08 % | 0,04 % | 0,06 % | 0,04 % | 0,08 % | 0,05 % | 0,04 % | 0,04 % | 0,04 % | 0,00 % | 0,31 % | 0,16 % | 0,27 % |
| | Orsa | 1 214 | 901 | 0,05 % | 0,01 % | 0,01 % | 0,07 % | 0,00 % | 0,04 % | 0,10 % | 0,10 % | 0,00 % | 0,00 % | 0,14 % | 0,24 % | 0,19 % |
| | Rättvik | 2 612 | 2 192 | 0,06 % | 0,06 % | 0,03 % | 0,02 % | 0,01 % | 0,01 % | 0,00 % | 0,01 % | 0,00 % | 0,00 % | 0,17 % | 0,02 % | 0,10 % |
| | Säter | 8 505 | 309 | 0,00 % | 0,01 % | 0,00 % | 0,02 % | 0,00 % | 0,00 % | 0,00 % | 0,00 % | 0,00 % | 0,09 % | 0,03 % | 0,09 % | 0,03 % |
| | Smedjebacken | 2 535 | 454 | 0,02 % | 0,00 % | 0,00 % | 0,05 % | 0,01 % | 0,02 % | 0,00 % | 0,00 % | 0,00 % | 0,00 % | 0,08 % | 0,02 % | 0,07 % |
| | Vansbro | 2 745 | 314 | 0,00 % | 0,01 % | 0,00 % | 0,00 % | 0,00 % | 0,00 % | 0,00 % | 0,00 % | 0,00 % | 0,00 % | 0,01 % | 0,00 % | 0,01 % |
| | Länet | 64 056 | 15 646 | 0,03 % | 0,02 % | 0,02 % | 0,03 % | 0,01 % | 0,01 % | 0,01 % | 0,01 % | 0,02 % | 0,01 % | 0,00 % | 0,12 % | 0,05 % |
| Gävleborgs län | Bollnäs | 11 756 | 764 | 0,01 % | 0,01 % | 0,00 % | 0,01 % | 0,00 % | 0,02 % | 0,01 % | 0,00 % | 0,00 % | 0,00 % | 0,02 % | 0,03 % | 0,03 % |
| | Gävle | 5 084 | 728 | 0,02 % | 0,01 % | 0,09 % | 0,01 % | 0,01 % | 0,01 % | 0,00 % | 0,00 % | 0,00 % | 0,02 % | 0,14 % | 0,03 % | 0,13 % |
| | Hofors | 2 888 | 242 | 0,00 % | 0,02 % | 0,00 % | 0,11 % | 0,01 % | 0,00 % | 0,00 % | 0,00 % | 0,00 % | 0,00 % | 0,14 % | 0,00 % | 0,13 % |
| | Hudiksvall | 12 530 | 893 | 0,01 % | 0,01 % | 0,01 % | 0,00 % | 0,00 % | 0,01 % | 0,07 % | 0,04 % | 0,00 % | 0,00 % | 0,04 % | 0,13 % | 0,04 % |
| | Ljusdal | 8 768 | 2 466 | 0,00 % | 0,01 % | 0,01 % | 0,01 % | 0,00 % | 0,00 % | 0,00 % | 0,00 % | 0,05 % | 0,00 % | 0,03 % | 0,05 % | 0,03 % |
| | Nordanstig | 5 561 | 455 | 0,00 % | 0,03 % | 0,01 % | 0,00 % | 0,00 % | 0,00 % | 0,04 % | 0,03 % | 0,00 % | 0,00 % | 0,04 % | 0,07 % | 0,05 % |
| | Ockelbo | 3 249 | 269 | 0,00 % | 0,00 % | 0,00 % | 0,01 % | 0,01 % | 0,00 % | 0,55 % | 0,00 % | 0,00 % | 0,00 % | 0,01 % | 0,55 % | 0,06 % |
| | Ovanåker | 5 917 | 776 | 0,00 % | 0,00 % | 0,00 % | 0,00 % | 0,02 % | 0,00 % | 0,00 % | 0,00 % | 0,00 % | 0,00 % | 0,02 % | 0,00 % | 0,02 % |
| | Sandviken | 9 088 | 706 | 0,00 % | 0,00 % | 0,00 % | 0,00 % | 0,00 % | 0,00 % | 0,00 % | 0,00 % | 0,01 % | 0,00 % | 0,01 % | 0,01 % | 0,01 % |
| | Söderhamn | 5 242 | 543 | 0,00 % | 0,01 % | 0,00 % | 0,05 % | 0,00 % | 0,00 % | 0,02 % | 0,04 % | 0,01 % | 0,00 % | 0,06 % | 0,07 % | 0,06 % |
| | Länet | 70 083 | 7 842 | 0,01 % | 0,01 % | 0,01 % | 0,01 % | 0,00 % | 0,00 % | 0,03 % | 0,01 % | 0,02 % | 0,00 % | 0,04 % | 0,07 % | 0,04 % |
| Gotlands län | Gotland | 84 730 | 33 480 | 0,01 % | 0,01 % | 0,01 % | 0,00 % | 0,01 % | 0,02 % | 0,01 % | 0,01 % | 0,02 % | 0,05 % | 0,04 % | 0,10 % | 0,05 % |
| Hallands län | Falkenberg | 28 338 | 4 663 | 0,01 % | 0,15 % | 0,01 % | 0,03 % | 0,01 % | 0,01 % | 0,03 % | 0,00 % | 0,01 % | 0,00 % | 0,21 % | 0,05 % | 0,19 % |
| | Halmstad | 22 040 | 2 666 | 0,02 % | 0,06 % | 0,03 % | 0,10 % | 0,01 % | 0,03 % | 0,02 % | 0,01 % | 0,00 % | 0,00 % | 0,22 % | 0,06 % | 0,20 % |
| | Hylte | 3 245 | 1 913 | 0,01 % | 0,02 % | 0,01 % | 0,02 % | 0,00 % | 0,01 % | 0,06 % | 0,00 % | 0,04 % | 0,00 % | 0,07 % | 0,11 % | 0,08 % |
| | Kungsbacka | 11 558 | 3 122 | 0,06 % | 0,03 % | 0,08 % | 0,05 % | 0,08 % | 0,00 % | 0,01 % | 0,03 % | 0,03 % | 0,07 % | 0,30 % | 0,13 % | 0,27 % |
| | Laholm | 22 862 | 3 290 | 0,04 % | 0,06 % | 0,10 % | 0,01 % | 0,02 % | 0,01 % | 0,02 % | 0,01 % | 0,03 % | 0,01 % | 0,23 % | 0,09 % | 0,21 % |
| | Varberg | 25 802 | 5 805 | 0,06 % | 0,06 % | 0,08 % | 0,06 % | 0,04 % | 0,05 % | 0,03 % | 0,04 % | 0,05 % | 0,02 % | 0,30 % | 0,19 % | 0,28 % |
| | Länet | 113 844 | 21 459 | 0,03 % | 0,08 % | 0,06 % | 0,04 % | 0,03 % | 0,02 % | 0,03 % | 0,02 % | 0,03 % | 0,02 % | 0,24 % | 0,11 % | 0,22 % |

| Län | Kommun | Åker (ha) | Betesmark (ha) | Åkermark | | | | | Betesmark | | | | | Total andel åker | Total andel betesmark | Total andel jordbruksmark |
|----------------|------------|-----------|----------------|----------|--------|--------|--------|--------|-----------|--------|--------|--------|--------|------------------|-----------------------|---------------------------|
| | | | | 2006 | 2007 | 2008 | 2009 | 2010 | 2006 | 2007 | 2008 | 2009 | 2010 | | | |
| Jämtlands län | Åre | 5 164 | 802 | 0,01 % | 0,02 % | 0,00 % | 0,02 % | 0,03 % | 0,00 % | 0,01 % | 0,00 % | 0,00 % | 0,00 % | 0,07 % | 0,01 % | 0,07 % |
| | Berg | 5 580 | 891 | 0,00 % | 0,00 % | 0,00 % | 0,02 % | 0,00 % | 0,00 % | 0,03 % | 0,00 % | 0,00 % | 0,00 % | 0,03 % | 0,03 % | 0,03 % |
| | Bräcke | 2 267 | 334 | 0,00 % | 0,00 % | 0,01 % | 0,01 % | 0,00 % | 0,00 % | 0,00 % | 0,00 % | 0,02 % | 0,00 % | 0,03 % | 0,02 % | 0,03 % |
| | Härjedalen | 1 764 | 590 | 0,01 % | 0,02 % | 0,07 % | 0,03 % | 0,00 % | 0,05 % | 0,00 % | 0,03 % | 0,15 % | 0,00 % | 0,12 % | 0,23 % | 0,15 % |
| | Krokomb | 9 146 | 1 723 | 0,01 % | 0,01 % | 0,01 % | 0,02 % | 0,01 % | 0,01 % | 0,01 % | 0,02 % | 0,04 % | 0,00 % | 0,06 % | 0,08 % | 0,06 % |
| | Östersund | 10 799 | 1 010 | 0,01 % | 0,01 % | 0,03 % | 0,02 % | 0,01 % | 0,00 % | 0,00 % | 0,13 % | 0,02 % | 0,00 % | 0,08 % | 0,15 % | 0,08 % |
| | Ragunda | 3 231 | 225 | 0,00 % | 0,00 % | 0,00 % | 0,00 % | 0,00 % | 0,00 % | 0,00 % | 0,00 % | 0,00 % | 0,00 % | 0,00 % | 0,00 % | 0,00 % |
| | Strömsund | 5 190 | 737 | 0,00 % | 0,00 % | 0,01 % | 0,01 % | 0,00 % | 0,00 % | 0,00 % | 0,03 % | 0,00 % | 0,00 % | 0,01 % | 0,03 % | 0,02 % |
| | Länet | 43 142 | 6 311 | 0,01 % | 0,01 % | 0,01 % | 0,02 % | 0,01 % | 0,01 % | 0,01 % | 0,03 % | 0,03 % | 0,00 % | 0,05 % | 0,08 % | 0,06 % |
| Jönköpings län | Aneby | 5 738 | 3 616 | 0,00 % | 0,00 % | 0,00 % | 0,00 % | 0,08 % | 0,00 % | 0,00 % | 0,00 % | 0,00 % | 0,01 % | 0,09 % | 0,01 % | 0,06 % |
| | Eksjö | 6 993 | 3 986 | 0,00 % | 0,01 % | 0,00 % | 0,00 % | 0,00 % | 0,00 % | 0,00 % | 0,05 % | 0,01 % | 0,30 % | 0,01 % | 0,36 % | 0,14 % |
| | Gislaved | 6 821 | 3 551 | 0,01 % | 0,02 % | 0,02 % | 0,00 % | 0,00 % | 0,01 % | 0,00 % | 0,02 % | 0,02 % | 0,00 % | 0,06 % | 0,05 % | 0,05 % |
| | Gnosjö | 1 782 | 756 | 0,01 % | 0,01 % | 0,00 % | 0,03 % | 0,00 % | 0,00 % | 0,00 % | 0,04 % | 0,00 % | 0,00 % | 0,05 % | 0,04 % | 0,05 % |
| | Habo | 4 231 | 1 022 | 0,11 % | 0,09 % | 0,07 % | 0,03 % | 0,00 % | 0,03 % | 0,00 % | 0,10 % | 0,00 % | 0,00 % | 0,29 % | 0,13 % | 0,26 % |
| | Jönköping | 18 680 | 7 289 | 0,04 % | 0,07 % | 0,06 % | 0,08 % | 0,07 % | 0,03 % | 0,05 % | 0,05 % | 0,05 % | 0,01 % | 0,32 % | 0,19 % | 0,28 % |
| | Mullsjö | 1 736 | 999 | 0,00 % | 0,00 % | 0,00 % | 0,01 % | 0,00 % | 0,00 % | 0,00 % | 0,00 % | 0,00 % | 0,04 % | 0,01 % | 0,04 % | 0,02 % |
| | Nässjö | 8 495 | 5 067 | 0,02 % | 0,01 % | 0,00 % | 0,00 % | 0,01 % | 0,03 % | 0,05 % | 0,01 % | 0,03 % | 0,00 % | 0,03 % | 0,10 % | 0,06 % |
| | Sävsjö | 6 012 | 3 197 | 0,00 % | 0,01 % | 0,03 % | 0,00 % | 0,00 % | 0,00 % | 0,03 % | 0,04 % | 0,03 % | 0,03 % | 0,04 % | 0,13 % | 0,07 % |
| | Tranås | 5 069 | 3 661 | 0,01 % | 0,01 % | 0,02 % | 0,00 % | 0,00 % | 0,00 % | 0,01 % | 0,02 % | 0,05 % | 0,00 % | 0,04 % | 0,08 % | 0,05 % |
| | Vaggeryd | 4 913 | 2 507 | 0,00 % | 0,00 % | 0,02 % | 0,02 % | 0,01 % | 0,03 % | 0,02 % | 0,14 % | 0,02 % | 0,00 % | 0,06 % | 0,21 % | 0,11 % |
| | Värnamo | 8 747 | 4 142 | 0,02 % | 0,02 % | 0,01 % | 0,02 % | 0,01 % | 0,00 % | 0,01 % | 0,00 % | 0,01 % | 0,01 % | 0,08 % | 0,03 % | 0,06 % |
| | Vetlanda | 13 425 | 7 814 | 0,01 % | 0,01 % | 0,02 % | 0,01 % | 0,01 % | 0,01 % | 0,00 % | 0,00 % | 0,00 % | 0,02 % | 0,05 % | 0,03 % | 0,04 % |
| | Länet | 92 642 | 47 607 | 0,02 % | 0,03 % | 0,02 % | 0,02 % | 0,02 % | 0,01 % | 0,02 % | 0,03 % | 0,02 % | 0,03 % | 0,11 % | 0,11 % | 0,11 % |
| Kalmar län | Borgholm | 21 965 | 18 551 | 0,01 % | 0,03 % | 0,01 % | 0,01 % | 0,01 % | 0,01 % | 0,01 % | 0,02 % | 0,00 % | 0,00 % | 0,07 % | 0,04 % | 0,05 % |
| | Emmaboda | 2 253 | 1 974 | 0,00 % | 0,00 % | 0,00 % | 0,00 % | 0,00 % | 0,01 % | 0,00 % | 0,01 % | 0,06 % | 0,00 % | 0,01 % | 0,08 % | 0,04 % |
| | Högsby | 3 995 | 2 941 | 0,00 % | 0,00 % | 0,00 % | 0,00 % | 0,00 % | 0,00 % | 0,00 % | 0,00 % | 0,00 % | 0,00 % | 0,00 % | 0,00 % | 0,00 % |
| | Hultsfred | 7 545 | 3 856 | 0,00 % | 0,01 % | 0,00 % | 0,00 % | 0,00 % | 0,00 % | 0,00 % | 0,00 % | 0,02 % | 0,05 % | 0,01 % | 0,08 % | 0,03 % |
| | Kalmar | 21 529 | 3 968 | 0,02 % | 0,01 % | 0,01 % | 0,04 % | 0,03 % | 0,03 % | 0,03 % | 0,01 % | 0,00 % | 0,00 % | 0,11 % | 0,07 % | 0,10 % |
| | Mönsterås | 6 544 | 2 522 | 0,02 % | 0,03 % | 0,03 % | 0,01 % | 0,00 % | 0,02 % | 0,05 % | 0,00 % | 0,00 % | 0,00 % | 0,08 % | 0,07 % | 0,08 % |
| | Mörbylånga | 20 869 | 32 022 | 0,01 % | 0,01 % | 0,02 % | 0,01 % | 0,00 % | 0,00 % | 0,00 % | 0,00 % | 0,00 % | 0,00 % | 0,05 % | 0,01 % | 0,03 % |
| | Nybro | 5 198 | 3 573 | 0,01 % | 0,00 % | 0,01 % | 0,00 % | 0,00 % | 0,00 % | 0,06 % | 0,00 % | 0,00 % | 0,00 % | 0,02 % | 0,06 % | 0,03 % |
| | Oskarshamn | 3 865 | 3 039 | 0,00 % | 0,00 % | 0,00 % | 0,01 % | 0,00 % | 0,00 % | 0,00 % | 0,00 % | 0,00 % | 0,00 % | 0,01 % | 0,00 % | 0,01 % |
| | Torsås | 5 972 | 1 937 | 0,01 % | 0,00 % | 0,00 % | 0,02 % | 0,00 % | 0,00 % | 0,00 % | 0,01 % | 0,01 % | 0,06 % | 0,04 % | 0,08 % | 0,05 % |
| | Västervik | 20 788 | 8 334 | 0,01 % | 0,00 % | 0,00 % | 0,00 % | 0,00 % | 0,00 % | 0,00 % | 0,00 % | 0,00 % | 0,00 % | 0,02 % | 0,00 % | 0,02 % |
| | Vimmerby | 8 832 | 5 506 | 0,00 % | 0,00 % | 0,00 % | 0,00 % | 0,01 % | 0,01 % | 0,00 % | 0,06 % | 0,01 % | 0,01 % | 0,01 % | 0,08 % | 0,04 % |
| | Länet | 129 355 | 88 223 | 0,01 % | 0,01 % | 0,01 % | 0,01 % | 0,01 % | 0,00 % | 0,01 % | 0,01 % | 0,01 % | 0,00 % | 0,05 % | 0,03 % | 0,04 % |
| Kronobergs län | Älmhult | 4 131 | 3 044 | 0,00 % | 0,01 % | 0,00 % | 0,01 % | 0,01 % | 0,01 % | 0,00 % | 0,00 % | 0,01 % | 0,00 % | 0,03 % | 0,01 % | 0,02 % |
| | Alvesta | 8 880 | 4 228 | 0,01 % | 0,02 % | 0,02 % | 0,01 % | 0,00 % | 0,00 % | 0,02 % | 0,02 % | 0,03 % | 0,00 % | 0,06 % | 0,07 % | 0,06 % |
| | Lessebo | 812 | 655 | 0,00 % | 0,00 % | 0,00 % | 0,00 % | 0,00 % | 0,00 % | 0,06 % | 0,00 % | 0,11 % | 0,00 % | 0,00 % | 0,17 % | 0,08 % |
| | Ljungby | 13 235 | 5 368 | 0,02 % | 0,04 % | 0,03 % | 0,01 % | 0,01 % | 0,00 % | 0,01 % | 0,02 % | 0,01 % | 0,02 % | 0,11 % | 0,06 % | 0,09 % |
| | Markaryd | 1 981 | 949 | 0,00 % | 0,00 % | 0,00 % | 0,02 % | 0,00 % | 0,06 % | 0,00 % | 0,00 % | 0,00 % | 0,00 % | 0,02 % | 0,06 % | 0,04 % |
| | Tingsryd | 4 879 | 3 496 | 0,00 % | 0,00 % | 0,02 % | 0,01 % | 0,00 % | 0,03 % | 0,00 % | 0,00 % | 0,00 % | 0,01 % | 0,03 % | 0,04 % | 0,03 % |
| | Uppvidinge | 2 647 | 2 425 | 0,00 % | 0,02 % | 0,00 % | 0,00 % | 0,00 % | 0,00 % | 0,00 % | 0,00 % | 0,00 % | 0,00 % | 0,02 % | 0,00 % | 0,01 % |
| | Växjö | 14 345 | 6 248 | 0,01 % | 0,01 % | 0,03 % | 0,01 % | 0,01 % | 0,02 % | 0,04 % | 0,01 % | 0,03 % | 0,01 % | 0,07 % | 0,12 % | 0,08 % |
| Länet | 50 909 | 26 414 | 0,01 % | 0,02 % | 0,02 % | 0,01 % | 0,01 % | 0,01 % | 0,02 % | 0,01 % | 0,02 % | 0,01 % | 0,06 % | 0,06 % | 0,06 % | |

| Län | Kommun | Åker (ha) | Betesmark (ha) | Åkermark | | | | | Betesmark | | | | | Total andel åker | Total andel betesmark | Total andel jordbruksmark |
|-------------------|--------------|-----------|----------------|----------|--------|--------|--------|--------|-----------|--------|--------|--------|--------|------------------|-----------------------|---------------------------|
| | | | | 2006 | 2007 | 2008 | 2009 | 2010 | 2006 | 2007 | 2008 | 2009 | 2010 | | | |
| Norrbottens län | Älvsbyn | 2 553 | 19 | 0,01 % | 0,00 % | 0,00 % | 0,00 % | 0,01 % | 0,00 % | 0,00 % | 0,00 % | 0,00 % | 0,00 % | 0,02 % | 0,00 % | 0,02 % |
| | Arjeplog | 154 | 46 | 0,12 % | 0,00 % | 0,00 % | 0,09 % | 0,00 % | 0,00 % | 0,00 % | 0,00 % | 0,00 % | 0,00 % | 0,21 % | 0,00 % | 0,16 % |
| | Arvidsjaur | 750 | 100 | 0,00 % | 0,00 % | 0,00 % | 0,00 % | 0,00 % | 0,00 % | 0,00 % | 0,00 % | 0,00 % | 0,00 % | 0,00 % | 0,00 % | 0,00 % |
| | Boden | 6 344 | 297 | 0,00 % | 0,03 % | 0,00 % | 0,01 % | 0,02 % | 0,00 % | 0,00 % | 0,00 % | 0,00 % | 0,00 % | 0,07 % | 0,00 % | 0,07 % |
| | Gällivare | 227 | 172 | 0,03 % | 0,06 % | 0,00 % | 0,00 % | 0,00 % | 0,00 % | 0,00 % | 0,00 % | 0,00 % | 0,00 % | 0,10 % | 0,00 % | 0,05 % |
| | Haparanda | 2 563 | 187 | 0,00 % | 0,13 % | 0,07 % | 0,00 % | 0,01 % | 0,07 % | 0,00 % | 0,00 % | 0,25 % | 0,02 % | 0,21 % | 0,35 % | 0,22 % |
| | Jokkmokk | 277 | 94 | 0,00 % | 0,00 % | 0,00 % | 0,00 % | 0,00 % | 0,00 % | 0,00 % | 0,00 % | 0,00 % | 0,00 % | 0,00 % | 0,00 % | 0,00 % |
| | Kalix | 3 535 | 193 | 0,00 % | 0,00 % | 0,00 % | 0,00 % | 0,00 % | 0,00 % | 0,00 % | 0,00 % | 0,00 % | 0,00 % | 0,00 % | 0,00 % | 0,00 % |
| | Luleå | 8 760 | 717 | 0,01 % | 0,02 % | 0,02 % | 0,05 % | 0,00 % | 0,00 % | 0,02 % | 0,00 % | 0,00 % | 0,00 % | 0,10 % | 0,04 % | 0,09 % |
| | Kiruna | 194 | 149 | 0,00 % | 0,00 % | 0,00 % | 0,00 % | 0,00 % | 0,00 % | 0,00 % | 0,00 % | 0,00 % | 0,00 % | 0,00 % | 0,00 % | 0,00 % |
| | Övertorneå | 1 292 | 76 | 0,00 % | 0,03 % | 0,02 % | 0,00 % | 0,00 % | 0,00 % | 0,00 % | 0,00 % | 0,00 % | 0,00 % | 0,05 % | 0,00 % | 0,05 % |
| | Övertorneå | 2 460 | 195 | 0,03 % | 0,01 % | 0,01 % | 0,00 % | 0,00 % | 0,00 % | 0,00 % | 0,00 % | 0,00 % | 0,00 % | 0,04 % | 0,00 % | 0,03 % |
| | Pajala | 1 412 | 379 | 0,01 % | 0,00 % | 0,02 % | 0,02 % | 0,00 % | 0,00 % | 0,00 % | 0,00 % | 0,00 % | 0,00 % | 0,05 % | 0,00 % | 0,04 % |
| | Piteå | 9 071 | 207 | 0,01 % | 0,01 % | 0,00 % | 0,00 % | 0,00 % | 0,00 % | 0,00 % | 0,00 % | 0,00 % | 0,00 % | 0,02 % | 0,00 % | 0,02 % |
| | Länet | 39 593 | 2 832 | 0,01 % | 0,02 % | 0,01 % | 0,01 % | 0,00 % | 0,00 % | 0,01 % | 0,00 % | 0,00 % | 0,02 % | 0,01 % | 0,06 % | 0,03 % |
| Örebro län | Askersund | 7 640 | 1 505 | 0,00 % | 0,01 % | 0,00 % | 0,01 % | 0,06 % | 0,00 % | 0,00 % | 0,00 % | 0,00 % | 0,06 % | 0,08 % | 0,06 % | 0,08 % |
| | Degerfors | 2 643 | 313 | 0,00 % | 0,00 % | 0,00 % | 0,00 % | 0,00 % | 0,00 % | 0,00 % | 0,00 % | 0,00 % | 0,01 % | 0,00 % | 0,00 % | |
| | Hällefors | 665 | 359 | 0,00 % | 0,00 % | 0,00 % | 0,00 % | 0,00 % | 0,11 % | 0,00 % | 0,07 % | 0,00 % | 0,00 % | 0,00 % | 0,18 % | 0,06 % |
| | Hallsberg | 10 461 | 982 | 0,00 % | 0,00 % | 0,12 % | 0,03 % | 0,00 % | 0,00 % | 0,00 % | 0,00 % | 0,00 % | 0,00 % | 0,16 % | 0,00 % | 0,14 % |
| | Karlskoga | 3 526 | 338 | 0,02 % | 0,00 % | 0,02 % | 0,00 % | 0,00 % | 0,00 % | 0,00 % | 0,00 % | 0,18 % | 0,00 % | 0,04 % | 0,18 % | 0,05 % |
| | Kumla | 9 477 | 383 | 0,04 % | 0,04 % | 0,03 % | 0,04 % | 0,01 % | 0,00 % | 0,28 % | 0,06 % | 0,00 % | 0,00 % | 0,17 % | 0,34 % | 0,17 % |
| | Laxå | 1 091 | 552 | 0,00 % | 0,00 % | 0,01 % | 0,00 % | 0,00 % | 0,00 % | 0,01 % | 0,00 % | 0,00 % | 0,00 % | 0,01 % | 0,01 % | 0,01 % |
| | Lekeberg | 10 331 | 834 | 0,01 % | 0,02 % | 0,06 % | 0,00 % | 0,00 % | 0,00 % | 0,00 % | 0,00 % | 0,00 % | 0,00 % | 0,08 % | 0,00 % | 0,08 % |
| | Lindesberg | 16 843 | 1 553 | 0,00 % | 0,00 % | 0,00 % | 0,00 % | 0,00 % | 0,00 % | 0,00 % | 0,00 % | 0,00 % | 0,00 % | 0,01 % | 0,00 % | 0,01 % |
| | Ljusnarsberg | 598 | 141 | 0,00 % | 0,04 % | 0,00 % | 0,00 % | 0,00 % | 0,00 % | 0,00 % | 0,00 % | 0,00 % | 0,00 % | 0,04 % | 0,00 % | 0,03 % |
| | Nora | 2 082 | 438 | 0,02 % | 0,08 % | 0,00 % | 0,00 % | 0,00 % | 0,00 % | 0,00 % | 0,00 % | 0,00 % | 0,00 % | 0,10 % | 0,00 % | 0,08 % |
| | Örebro | 37 833 | 3 250 | 0,02 % | 0,01 % | 0,11 % | 0,02 % | 0,04 % | 0,01 % | 0,00 % | 0,04 % | 0,00 % | 0,01 % | 0,20 % | 0,07 % | 0,19 % |
| | Länet | 103 188 | 10 649 | 0,01 % | 0,01 % | 0,06 % | 0,02 % | 0,02 % | 0,01 % | 0,01 % | 0,02 % | 0,01 % | 0,01 % | 0,12 % | 0,06 % | 0,12 % |
| Östergötlands län | Åtvidaberg | 6 790 | 3 209 | 0,00 % | 0,00 % | 0,02 % | 0,00 % | 0,01 % | 0,02 % | 0,01 % | 0,01 % | 0,00 % | 0,01 % | 0,04 % | 0,04 % | 0,04 % |
| | Boxholm | 3 462 | 2 579 | 0,00 % | 0,00 % | 0,00 % | 0,00 % | 0,01 % | 0,00 % | 0,04 % | 0,01 % | 0,01 % | 0,00 % | 0,01 % | 0,05 % | 0,03 % |
| | Finspång | 7 963 | 2 354 | 0,01 % | 0,07 % | 0,02 % | 0,02 % | 0,03 % | 0,00 % | 0,01 % | 0,02 % | 0,06 % | 0,00 % | 0,15 % | 0,08 % | 0,13 % |
| | Kinda | 8 851 | 6 122 | 0,00 % | 0,00 % | 0,01 % | 0,00 % | 0,01 % | 0,00 % | 0,01 % | 0,01 % | 0,00 % | 0,00 % | 0,02 % | 0,02 % | 0,02 % |
| | Linköping | 42 749 | 10 715 | 0,02 % | 0,02 % | 0,02 % | 0,04 % | 0,04 % | 0,01 % | 0,03 % | 0,03 % | 0,03 % | 0,02 % | 0,13 % | 0,12 % | 0,12 % |
| | Mjölby | 23 934 | 2 505 | 0,01 % | 0,01 % | 0,01 % | 0,02 % | 0,02 % | 0,07 % | 0,00 % | 0,02 % | 0,01 % | 0,01 % | 0,07 % | 0,10 % | 0,07 % |
| | Motala | 24 998 | 2 902 | 0,00 % | 0,00 % | 0,00 % | 0,00 % | 0,00 % | 0,00 % | 0,01 % | 0,00 % | 0,02 % | 0,00 % | 0,01 % | 0,02 % | 0,01 % |
| | Norrköping | 34 807 | 7 260 | 0,03 % | 0,04 % | 0,02 % | 0,02 % | 0,00 % | 0,00 % | 0,01 % | 0,00 % | 0,02 % | 0,00 % | 0,10 % | 0,04 % | 0,09 % |
| | Ödeshög | 9 126 | 3 580 | 0,00 % | 0,01 % | 0,00 % | 0,00 % | 0,00 % | 0,00 % | 0,00 % | 0,00 % | 0,00 % | 0,00 % | 0,02 % | 0,00 % | 0,01 % |
| | Söderköping | 14 113 | 4 747 | 0,00 % | 0,02 % | 0,02 % | 0,01 % | 0,01 % | 0,04 % | 0,02 % | 0,01 % | 0,02 % | 0,00 % | 0,06 % | 0,09 % | 0,06 % |
| | Vadstena | 13 617 | 683 | 0,01 % | 0,01 % | 0,01 % | 0,01 % | 0,00 % | 0,00 % | 0,00 % | 0,00 % | 0,00 % | 0,00 % | 0,03 % | 0,00 % | 0,03 % |
| | Valdemarsvik | 10 124 | 3 664 | 0,00 % | 0,00 % | 0,01 % | 0,00 % | 0,01 % | 0,00 % | 0,00 % | 0,02 % | 0,01 % | 0,00 % | 0,02 % | 0,03 % | 0,03 % |
| | Ydre | 3 732 | 4 166 | 0,00 % | 0,01 % | 0,00 % | 0,00 % | 0,00 % | 0,00 % | 0,00 % | 0,01 % | 0,01 % | 0,00 % | 0,01 % | 0,01 % | 0,01 % |
| | Länet | 204 266 | 54 486 | 0,01 % | 0,02 % | 0,01 % | 0,02 % | 0,01 % | 0,01 % | 0,01 % | 0,01 % | 0,01 % | 0,02 % | 0,01 % | 0,07 % | 0,06 % |

| Län | Kommun | Åker (ha) | Betesmark (ha) | Åkermark | | | | | Betesmark | | | | | Total andel åker | Total andel betesmark | Total andel jordbruksmark |
|-------------------|--------------|-----------|----------------|----------|--------|--------|--------|--------|-----------|--------|--------|--------|--------|------------------|-----------------------|---------------------------|
| | | | | 2006 | 2007 | 2008 | 2009 | 2010 | 2006 | 2007 | 2008 | 2009 | 2010 | | | |
| Skåne län | Ängelholm | 18 503 | 1 311 | 0,06 % | 0,05 % | 0,06 % | 0,04 % | 0,02 % | 0,00 % | 0,04 % | 0,02 % | 0,01 % | 0,01 % | 0,24 % | 0,08 % | 0,23 % |
| | Åstorp | 5 560 | 260 | 0,03 % | 0,07 % | 0,18 % | 0,06 % | 0,02 % | 0,00 % | 0,00 % | 0,00 % | 0,00 % | 0,00 % | 0,36 % | 0,00 % | 0,34 % |
| | Båstad | 6 225 | 363 | 0,01 % | 0,03 % | 0,02 % | 0,02 % | 0,02 % | 0,04 % | 0,02 % | 0,14 % | 0,02 % | 0,25 % | 0,11 % | 0,48 % | 0,13 % |
| | Bjuv | 2 998 | 1 636 | 0,12 % | 0,26 % | 0,20 % | 0,09 % | 0,13 % | 0,00 % | 0,00 % | 0,00 % | 0,00 % | 0,00 % | 0,80 % | 0,00 % | 0,52 % |
| | Bromölla | 724 | 19 | 0,22 % | 0,06 % | 0,15 % | 0,34 % | 0,22 % | 0,08 % | 0,00 % | 1,29 % | 4,11 % | 0,95 % | 1,00 % | 6,43 % | 1,14 % |
| | Burlöv | 10 644 | 2 052 | 0,00 % | 0,00 % | 0,08 % | 0,00 % | 0,00 % | 0,00 % | 0,00 % | 0,00 % | 0,00 % | 0,00 % | 0,09 % | 0,00 % | 0,07 % |
| | Eslöv | 29 948 | 1 123 | 0,04 % | 0,08 % | 0,03 % | 0,01 % | 0,01 % | 0,01 % | 0,01 % | 0,01 % | 0,00 % | 0,00 % | 0,17 % | 0,02 % | 0,17 % |
| | Hässleholm | 23 366 | 435 | 0,03 % | 0,02 % | 0,02 % | 0,01 % | 0,00 % | 0,32 % | 0,10 % | 0,30 % | 0,14 % | 0,01 % | 0,08 % | 0,86 % | 0,10 % |
| | Helsingborg | 20 034 | 7 727 | 0,09 % | 0,09 % | 0,06 % | 0,03 % | 0,03 % | 0,01 % | 0,00 % | 0,00 % | 0,00 % | 0,00 % | 0,30 % | 0,01 % | 0,22 % |
| | Höganäs | 9 371 | 590 | 0,07 % | 0,14 % | 0,08 % | 0,04 % | 0,03 % | 0,00 % | 0,03 % | 0,00 % | 0,00 % | 0,00 % | 0,35 % | 0,03 % | 0,33 % |
| | Höör | 17 105 | 5 051 | 0,02 % | 0,00 % | 0,00 % | 0,00 % | 0,01 % | 0,00 % | 0,00 % | 0,00 % | 0,00 % | 0,00 % | 0,03 % | 0,01 % | 0,02 % |
| | Hörby | 7 843 | 2 152 | 0,04 % | 0,02 % | 0,02 % | 0,02 % | 0,01 % | 0,02 % | 0,07 % | 0,00 % | 0,02 % | 0,00 % | 0,11 % | 0,10 % | 0,10 % |
| | Kävlinge | 10 536 | 634 | 0,12 % | 0,14 % | 0,18 % | 0,07 % | 0,04 % | 0,02 % | 0,00 % | 0,00 % | 0,01 % | 0,00 % | 0,54 % | 0,03 % | 0,51 % |
| | Klippan | 9 173 | 2 755 | 0,00 % | 0,03 % | 0,02 % | 0,01 % | 0,01 % | 0,01 % | 0,01 % | 0,01 % | 0,00 % | 0,01 % | 0,08 % | 0,04 % | 0,07 % |
| | Kristianstad | 44 291 | 11 941 | 0,01 % | 0,03 % | 0,03 % | 0,03 % | 0,01 % | 0,00 % | 0,01 % | 0,00 % | 0,03 % | 0,03 % | 0,10 % | 0,07 % | 0,10 % |
| | Landskrona | 9 846 | 333 | 0,02 % | 0,02 % | 0,04 % | 0,03 % | 0,02 % | 0,00 % | 0,00 % | 0,00 % | 0,00 % | 0,00 % | 0,12 % | 0,00 % | 0,12 % |
| | Lomma | 3 569 | 140 | 0,01 % | 0,02 % | 0,12 % | 0,03 % | 0,00 % | 0,00 % | 0,00 % | 0,00 % | 0,00 % | 0,00 % | 0,18 % | 0,00 % | 0,17 % |
| | Lund | 21 407 | 3 640 | 0,03 % | 0,08 % | 0,07 % | 0,04 % | 0,06 % | 0,00 % | 0,00 % | 0,00 % | 0,00 % | 0,00 % | 0,28 % | 0,00 % | 0,24 % |
| | Malmö | 5 269 | 323 | 0,23 % | 0,50 % | 0,32 % | 0,09 % | 0,10 % | 0,04 % | 0,03 % | 0,28 % | 0,22 % | 0,25 % | 1,25 % | 0,82 % | 1,23 % |
| | Örkelljunga | 2 578 | 1 213 | 0,03 % | 0,07 % | 0,01 % | 0,05 % | 0,08 % | 0,01 % | 0,00 % | 0,03 % | 0,00 % | 0,00 % | 0,25 % | 0,04 % | 0,18 % |
| | Osby | 2 268 | 2 223 | 0,00 % | 0,02 % | 0,00 % | 0,00 % | 0,00 % | 0,02 % | 0,04 % | 0,00 % | 0,00 % | 0,08 % | 0,02 % | 0,14 % | 0,08 % |
| | Östra Göinge | 6 430 | 2 463 | 0,01 % | 0,01 % | 0,01 % | 0,00 % | 0,00 % | 0,00 % | 0,00 % | 0,01 % | 0,02 % | 0,00 % | 0,02 % | 0,03 % | 0,02 % |
| | Perstorp | 1 583 | 741 | 0,00 % | 0,00 % | 0,00 % | 0,05 % | 0,00 % | 0,00 % | 0,02 % | 0,01 % | 0,00 % | 0,02 % | 0,05 % | 0,05 % | 0,05 % |
| | Simrishamn | 21 584 | 3 983 | 0,02 % | 0,01 % | 0,03 % | 0,02 % | 0,01 % | 0,01 % | 0,01 % | 0,00 % | 0,01 % | 0,00 % | 0,09 % | 0,03 % | 0,08 % |
| | Sjöbo | 27 477 | 4 710 | 0,01 % | 0,01 % | 0,02 % | 0,00 % | 0,01 % | 0,05 % | 0,00 % | 0,01 % | 0,00 % | 0,00 % | 0,04 % | 0,05 % | 0,05 % |
| | Skurup | 15 184 | 343 | 0,02 % | 0,01 % | 0,02 % | 0,03 % | 0,01 % | 0,00 % | 0,00 % | 0,00 % | 0,00 % | 0,00 % | 0,09 % | 0,00 % | 0,09 % |
| | Staffanstorp | 8 438 | 180 | 0,00 % | 0,03 % | 0,04 % | 0,04 % | 0,01 % | 0,12 % | 0,00 % | 0,00 % | 0,00 % | 0,00 % | 0,12 % | 0,12 % | 0,12 % |
| | Svalöv | 21 502 | 1 595 | 0,01 % | 0,01 % | 0,00 % | 0,00 % | 0,00 % | 0,00 % | 0,03 % | 0,00 % | 0,00 % | 0,00 % | 0,02 % | 0,03 % | 0,03 % |
| Svedala | 12 998 | 1 211 | 0,03 % | 0,01 % | 0,06 % | 0,02 % | 0,00 % | 0,00 % | 0,02 % | 0,00 % | 0,00 % | 0,00 % | 0,12 % | 0,02 % | 0,11 % | |
| Tomelilla | 22 779 | 3 358 | 0,02 % | 0,01 % | 0,00 % | 0,01 % | 0,00 % | 0,00 % | 0,00 % | 0,01 % | 0,01 % | 0,03 % | 0,04 % | 0,05 % | 0,04 % | |
| Trelleborg | 28 188 | 312 | 0,01 % | 0,07 % | 0,03 % | 0,03 % | 0,02 % | 0,00 % | 0,00 % | 0,24 % | 0,04 % | 0,00 % | 0,16 % | 0,28 % | 0,17 % | |
| Vellinge | 8 887 | 1 138 | 0,03 % | 0,03 % | 0,06 % | 0,03 % | 0,05 % | 0,00 % | 0,00 % | 0,00 % | 0,00 % | 0,00 % | 0,20 % | 0,00 % | 0,18 % | |
| Ystad | 24 493 | 1 986 | 0,03 % | 0,02 % | 0,01 % | 0,04 % | 0,02 % | 0,00 % | 0,00 % | 0,00 % | 0,00 % | 0,00 % | 0,11 % | 0,00 % | 0,10 % | |
| Länet | 460 800 | 67 943 | 0,03 % | 0,04 % | 0,04 % | 0,02 % | 0,02 % | 0,01 % | 0,01 % | 0,01 % | 0,01 % | 0,01 % | 0,16 % | 0,05 % | 0,14 % | |
| Södermanlands län | Eskilstuna | 27 763 | 3 858 | 0,01 % | 0,02 % | 0,01 % | 0,01 % | 0,03 % | 0,09 % | 0,02 % | 0,01 % | 0,03 % | 0,00 % | 0,08 % | 0,15 % | 0,09 % |
| | Flen | 14 213 | 3 620 | 0,02 % | 0,05 % | 0,00 % | 0,00 % | 0,00 % | 0,01 % | 0,07 % | 0,02 % | 0,01 % | 0,00 % | 0,07 % | 0,11 % | 0,08 % |
| | Gnesta | 8 414 | 1 924 | 0,03 % | 0,02 % | 0,01 % | 0,01 % | 0,02 % | 0,03 % | 0,03 % | 0,01 % | 0,03 % | 0,00 % | 0,09 % | 0,10 % | 0,09 % |
| | Katrineholm | 20 230 | 3 770 | 0,00 % | 0,00 % | 0,01 % | 0,00 % | 0,00 % | 0,01 % | 0,00 % | 0,01 % | 0,00 % | 0,01 % | 0,03 % | 0,01 % | 0,01 % |
| | Nyköping | 30 451 | 4 700 | 0,01 % | 0,01 % | 0,02 % | 0,01 % | 0,00 % | 0,01 % | 0,01 % | 0,01 % | 0,03 % | 0,00 % | 0,05 % | 0,06 % | 0,05 % |
| | Oxelösund | 220 | 26 | 0,00 % | 0,00 % | 0,00 % | 0,00 % | 0,00 % | 0,00 % | 0,00 % | 0,00 % | 0,00 % | 0,00 % | 0,00 % | 0,00 % | 0,00 % |
| | Strängnäs | 16 013 | 1 901 | 0,01 % | 0,02 % | 0,04 % | 0,03 % | 0,02 % | 0,12 % | 0,01 % | 0,03 % | 0,02 % | 0,00 % | 0,11 % | 0,19 % | 0,12 % |
| | Trosa | 3 638 | 765 | 0,00 % | 0,01 % | 0,02 % | 0,02 % | 0,00 % | 0,03 % | 0,00 % | 0,07 % | 0,07 % | 0,00 % | 0,05 % | 0,16 % | 0,07 % |
| | Vingåker | 8 120 | 891 | 0,00 % | 0,00 % | 0,00 % | 0,00 % | 0,01 % | 0,03 % | 0,00 % | 0,00 % | 0,00 % | 0,00 % | 0,01 % | 0,03 % | 0,01 % |
| Länet | 129 063 | 21 455 | 0,01 % | 0,02 % | 0,02 % | 0,01 % | 0,01 % | 0,04 % | 0,02 % | 0,02 % | 0,02 % | 0,00 % | 0,06 % | 0,10 % | 0,07 % | |

| Län | Kommun | Åker (ha) | Betesmark (ha) | Åkermark | | | | | Betesmark | | | | | Total andel åker | Total andel betesmark | Total andel jordbruksmark | |
|----------------|------------|-----------|----------------|----------|--------|--------|--------|--------|-----------|--------|--------|--------|--------|------------------|-----------------------|---------------------------|--------|
| | | | | 2006 | 2007 | 2008 | 2009 | 2010 | 2006 | 2007 | 2008 | 2009 | 2010 | | | | |
| Stockholms län | Botkyrka | 3 009 | 178 | 0,00 % | 0,02 % | 0,01 % | 0,00 % | 0,00 % | 0,00 % | 0,00 % | 0,00 % | 0,00 % | 0,00 % | 0,03 % | 0,00 % | 0,03 % | |
| | Danderyd | 66 | 17 | 0,00 % | 0,00 % | 0,00 % | 0,00 % | 0,21 % | 0,00 % | 0,00 % | 0,00 % | 0,00 % | 0,00 % | 0,21 % | 0,00 % | 0,16 % | |
| | Ekerö | 6 189 | 732 | 0,00 % | 0,01 % | 0,01 % | 0,00 % | 0,00 % | 0,00 % | 0,00 % | 0,00 % | 0,01 % | 0,00 % | 0,02 % | 0,01 % | 0,02 % | |
| | Haninge | 3 157 | 983 | 0,07 % | 0,01 % | 0,00 % | 0,43 % | 0,00 % | 0,00 % | 0,00 % | 0,00 % | 0,00 % | 0,04 % | 0,00 % | 0,51 % | 0,04 % | 0,40 % |
| | Huddinge | 484 | 253 | 0,00 % | 0,00 % | 0,00 % | 0,00 % | 0,00 % | 0,00 % | 0,00 % | 0,00 % | 0,00 % | 0,00 % | 0,00 % | 0,00 % | 0,00 % | |
| | Järfälla | 234 | 231 | 0,00 % | 0,00 % | 0,00 % | 0,00 % | 0,00 % | 0,00 % | 0,00 % | 0,00 % | 0,00 % | 0,00 % | 0,00 % | 0,00 % | 0,00 % | |
| | Lidingö | 101 | 9 | 0,00 % | 0,00 % | 0,00 % | 0,00 % | 0,00 % | 0,00 % | 0,00 % | 0,00 % | 0,00 % | 0,00 % | 0,00 % | 0,00 % | 0,00 % | |
| | Nacka | 161 | 50 | 0,00 % | 0,00 % | 0,00 % | 0,00 % | 0,00 % | 0,00 % | 0,00 % | 0,00 % | 0,00 % | 0,00 % | 0,00 % | 0,00 % | 0,00 % | |
| | Norrtälje | 26 889 | 7 213 | 0,02 % | 0,02 % | 0,02 % | 0,02 % | 0,01 % | 0,03 % | 0,01 % | 0,02 % | 0,01 % | 0,01 % | 0,08 % | 0,09 % | 0,08 % | |
| | Nykvarn | 1 890 | 174 | 0,03 % | 0,03 % | 0,04 % | 0,00 % | 0,01 % | 0,78 % | 0,00 % | 0,00 % | 0,00 % | 0,00 % | 0,11 % | 0,78 % | 0,17 % | |
| | Nynäshamn | 5 466 | 645 | 0,02 % | 0,03 % | 0,01 % | 0,17 % | 0,02 % | 0,00 % | 0,05 % | 0,00 % | 0,00 % | 0,00 % | 0,25 % | 0,05 % | 0,23 % | |
| | Österåker | 1 944 | 734 | 0,01 % | 0,02 % | 0,06 % | 0,02 % | 0,00 % | 0,00 % | 0,00 % | 0,01 % | 0,00 % | 0,04 % | 0,10 % | 0,04 % | 0,09 % | |
| | Salem | 753 | 87 | 0,00 % | 0,00 % | 0,00 % | 0,00 % | 0,00 % | 0,00 % | 0,23 % | 0,00 % | 0,00 % | 0,00 % | 0,00 % | 0,23 % | 0,02 % | |
| | Sigtuna | 9 284 | 1 277 | 0,01 % | 0,01 % | 0,00 % | 0,01 % | 0,00 % | 0,00 % | 0,02 % | 0,11 % | 0,00 % | 0,00 % | 0,03 % | 0,13 % | 0,04 % | |
| | Södertälje | 9 708 | 1 392 | 0,01 % | 0,04 % | 0,08 % | 0,02 % | 0,03 % | 0,02 % | 0,01 % | 0,03 % | 0,00 % | 0,01 % | 0,17 % | 0,08 % | 0,16 % | |
| | Sollentuna | 148 | 131 | 0,00 % | 0,00 % | 0,00 % | 0,00 % | 0,00 % | 0,00 % | 0,00 % | 0,00 % | 0,00 % | 0,00 % | 0,00 % | 0,00 % | 0,00 % | |
| | Solna | 33 | 15 | 0,00 % | 0,00 % | 0,00 % | 0,00 % | 0,00 % | 0,00 % | 0,00 % | 0,00 % | 0,00 % | 0,00 % | 0,00 % | 0,00 % | 0,00 % | |
| | Stockholm | 263 | 97 | 0,00 % | 0,00 % | 0,00 % | 0,00 % | 0,00 % | 1,69 % | 0,00 % | 0,00 % | 0,00 % | 0,00 % | 0,00 % | 1,69 % | 0,46 % | |
| | Sundbyberg | 0 | 0 | - | - | - | - | - | - | - | - | - | - | - | - | - | |
| | Tyresö | 111 | 165 | 0,00 % | 0,00 % | 0,00 % | 0,00 % | 0,00 % | 0,00 % | 0,00 % | 0,00 % | 0,00 % | 0,00 % | 0,00 % | 0,00 % | 0,00 % | |
| Täby | 720 | 196 | 0,17 % | 0,96 % | 0,51 % | 0,00 % | 0,22 % | 0,01 % | 0,00 % | 0,00 % | 0,00 % | 0,00 % | 1,86 % | 0,01 % | 1,46 % | | |
| Upplands Väsby | 1 339 | 196 | 0,16 % | 0,00 % | 0,35 % | 0,16 % | 0,00 % | 0,00 % | 0,00 % | 0,00 % | 0,00 % | 0,00 % | 0,68 % | 0,00 % | 0,59 % | | |
| Upplands-Bro | 5 520 | 679 | 0,05 % | 0,03 % | 0,04 % | 0,06 % | 0,00 % | 0,00 % | 0,04 % | 0,00 % | 0,00 % | 0,00 % | 0,18 % | 0,04 % | 0,17 % | | |
| Vallentuna | 7 667 | 1 232 | 0,01 % | 0,00 % | 0,02 % | 0,02 % | 0,04 % | 0,24 % | 0,01 % | 0,00 % | 0,00 % | 0,00 % | 0,09 % | 0,26 % | 0,11 % | | |
| Värmdö | 1 084 | 786 | 0,00 % | 0,00 % | 0,01 % | 0,01 % | 0,00 % | 0,05 % | 0,03 % | 0,00 % | 0,00 % | 0,00 % | 0,02 % | 0,08 % | 0,05 % | | |
| Vaxholm | 270 | 152 | 0,00 % | 0,07 % | 0,02 % | 0,00 % | 0,00 % | 0,00 % | 0,00 % | 0,00 % | 0,00 % | 0,00 % | 0,08 % | 0,00 % | 0,05 % | | |
| Länet | 86 491 | 17 627 | 0,02 % | 0,03 % | 0,03 % | 0,04 % | 0,01 % | 0,05 % | 0,02 % | 0,02 % | 0,01 % | 0,01 % | 0,13 % | 0,10 % | 0,13 % | | |
| Uppsala län | Enköping | 51 674 | 4 645 | 0,01 % | 0,01 % | 0,01 % | 0,01 % | 0,04 % | 0,01 % | 0,01 % | 0,03 % | 0,05 % | 0,05 % | 0,07 % | 0,16 % | 0,08 % | |
| | Häbo | 4 068 | 423 | 0,01 % | 0,06 % | 0,06 % | 0,02 % | 0,01 % | 0,00 % | 0,00 % | 0,00 % | 0,00 % | 0,16 % | 0,00 % | 0,15 % | | |
| | Heby | 20 058 | 1 350 | 0,00 % | 0,00 % | 0,00 % | 0,00 % | 0,00 % | 0,01 % | 0,00 % | 0,00 % | 0,00 % | 0,01 % | 0,01 % | 0,01 % | | |
| | Knivsta | 7 234 | 1 302 | 0,01 % | 0,01 % | 0,00 % | 0,00 % | 0,01 % | 0,00 % | 0,00 % | 0,01 % | 0,03 % | 0,02 % | 0,03 % | 0,06 % | 0,04 % | |
| | Östhammar | 16 827 | 6 002 | 0,02 % | 0,00 % | 0,00 % | 0,00 % | 0,00 % | 0,03 % | 0,01 % | 0,01 % | 0,03 % | 0,07 % | 0,03 % | 0,15 % | 0,06 % | |
| | Tierp | 20 908 | 3 048 | 0,02 % | 0,14 % | 0,01 % | 0,01 % | 0,00 % | 0,06 % | 0,04 % | 0,01 % | 0,00 % | 0,00 % | 0,18 % | 0,12 % | 0,17 % | |
| | Uppsala | 50 193 | 7 820 | 0,10 % | 0,03 % | 0,02 % | 0,02 % | 0,02 % | 0,02 % | 0,02 % | 0,01 % | 0,02 % | 0,03 % | 0,18 % | 0,09 % | 0,17 % | |
| | Älvkarleby | 358 | 138 | 0,00 % | 0,00 % | 0,00 % | 0,00 % | 0,00 % | 0,00 % | 0,00 % | 0,00 % | 0,00 % | 0,00 % | 0,00 % | 0,00 % | 0,00 % | |
| | Länet | 171 319 | 24 727 | 0,04 % | 0,03 % | 0,01 % | 0,01 % | 0,02 % | 0,02 % | 0,02 % | 0,01 % | 0,02 % | 0,04 % | 0,11 % | 0,11 % | 0,11 % | |

| Län | Kommun | Åker (ha) | Betesmark (ha) | Åkermark | | | | | Betesmark | | | | | Total andel åker | Total andel betesmark | Total andel jordbruksmark |
|---------------------|---------------|-----------|----------------|----------|--------|--------|--------|--------|-----------|--------|--------|--------|--------|------------------|-----------------------|---------------------------|
| | | | | 2006 | 2007 | 2008 | 2009 | 2010 | 2006 | 2007 | 2008 | 2009 | 2010 | | | |
| Värmlands län | Årjäng | 6 134 | 475 | 0,03 % | 0,07 % | 0,07 % | 0,11 % | 0,01 % | 0,00 % | 0,00 % | 0,00 % | 0,00 % | 0,04 % | 0,28 % | 0,04 % | 0,27 % |
| | Arvika | 8 851 | 663 | 0,01 % | 0,01 % | 0,02 % | 0,03 % | 0,01 % | 0,00 % | 0,02 % | 0,02 % | 0,01 % | 0,00 % | 0,08 % | 0,05 % | 0,08 % |
| | Eda | 5 058 | 655 | 0,02 % | 0,00 % | 0,01 % | 0,02 % | 0,03 % | 0,12 % | 0,01 % | 0,00 % | 0,03 % | 0,00 % | 0,08 % | 0,16 % | 0,08 % |
| | Filipstad | 1 247 | 349 | 0,00 % | 0,00 % | 0,00 % | 0,00 % | 0,00 % | 0,00 % | 0,00 % | 0,00 % | 0,00 % | 0,00 % | 0,00 % | 0,00 % | 0,00 % |
| | Forshaga | 3 138 | 166 | 0,01 % | 0,01 % | 0,00 % | 0,01 % | 0,05 % | 0,00 % | 0,00 % | 0,00 % | 0,00 % | 0,00 % | 0,08 % | 0,00 % | 0,08 % |
| | Grums | 4 730 | 515 | 0,00 % | 0,01 % | 0,00 % | 0,01 % | 0,00 % | 0,00 % | 0,00 % | 0,00 % | 0,00 % | 0,00 % | 0,02 % | 0,00 % | 0,02 % |
| | Hagfors | 4 030 | 623 | 0,00 % | 0,00 % | 0,01 % | 0,00 % | 0,00 % | 0,00 % | 0,00 % | 0,00 % | 0,00 % | 0,00 % | 0,01 % | 0,00 % | 0,01 % |
| | Hammarö | 444 | 55 | 0,17 % | 0,43 % | 0,04 % | 0,00 % | 0,00 % | 0,71 % | 0,00 % | 0,00 % | 0,00 % | 0,00 % | 0,64 % | 0,71 % | 0,65 % |
| | Karlstad | 22 986 | 1 171 | 0,01 % | 0,01 % | 0,04 % | 0,01 % | 0,00 % | 0,00 % | 0,01 % | 0,00 % | 0,05 % | 0,00 % | 0,08 % | 0,06 % | 0,07 % |
| | Kil | 7 225 | 275 | 0,01 % | 0,00 % | 0,00 % | 0,00 % | 0,01 % | 0,00 % | 0,00 % | 0,00 % | 0,00 % | 0,00 % | 0,03 % | 0,00 % | 0,03 % |
| | Kristinehamn | 11 101 | 1 364 | 0,00 % | 0,01 % | 0,00 % | 0,00 % | 0,00 % | 0,00 % | 0,03 % | 0,00 % | 0,00 % | 0,00 % | 0,01 % | 0,03 % | 0,02 % |
| | Munkfors | 852 | 55 | 0,00 % | 0,00 % | 0,00 % | 0,00 % | 0,00 % | 0,00 % | 0,00 % | 0,00 % | 0,00 % | 0,00 % | 0,00 % | 0,00 % | 0,00 % |
| | Säffle | 19 941 | 1 140 | 0,00 % | 0,00 % | 0,00 % | 0,00 % | 0,00 % | 0,00 % | 0,01 % | 0,00 % | 0,00 % | 0,00 % | 0,00 % | 0,01 % | 0,00 % |
| | Storfors | 2 868 | 266 | 0,00 % | 0,00 % | 0,02 % | 0,01 % | 0,00 % | 0,00 % | 0,00 % | 0,00 % | 0,00 % | 0,00 % | 0,03 % | 0,00 % | 0,03 % |
| | Sunne | 11 880 | 904 | 0,00 % | 0,02 % | 0,03 % | 0,03 % | 0,01 % | 0,00 % | 0,03 % | 0,02 % | 0,07 % | 0,07 % | 0,09 % | 0,19 % | 0,09 % |
| | Torsby | 4 457 | 2 029 | 0,01 % | 0,02 % | 0,02 % | 0,01 % | 0,02 % | 0,00 % | 0,00 % | 0,00 % | 0,00 % | 0,00 % | 0,06 % | 0,00 % | 0,04 % |
| Länet | 114 941 | 10 705 | 0,01 % | 0,01 % | 0,02 % | 0,01 % | 0,01 % | 0,01 % | 0,01 % | 0,01 % | 0,00 % | 0,01 % | 0,01 % | 0,06 % | 0,05 % | 0,06 % |
| Västerbottens län | Åsele | 811 | 74 | 0,03 % | 0,00 % | 0,00 % | 0,06 % | 0,00 % | 0,00 % | 0,00 % | 0,00 % | 0,00 % | 0,00 % | 0,09 % | 0,00 % | 0,08 % |
| | Bjurholm | 2 776 | 68 | 0,00 % | 0,01 % | 0,00 % | 0,04 % | 0,00 % | 0,20 % | 0,00 % | 0,00 % | 0,00 % | 0,00 % | 0,05 % | 0,20 % | 0,05 % |
| | Dorotea | 278 | 91 | 0,00 % | 0,00 % | 0,00 % | 0,00 % | 0,10 % | 0,00 % | 0,00 % | 0,00 % | 0,00 % | 0,00 % | 0,10 % | 0,00 % | 0,07 % |
| | Lycksele | 1 681 | 100 | 0,00 % | 0,00 % | 0,05 % | 0,01 % | 0,00 % | 0,00 % | 0,00 % | 0,00 % | 0,00 % | 0,00 % | 0,06 % | 0,00 % | 0,05 % |
| | Malå | 321 | 11 | 0,06 % | 0,07 % | 0,00 % | 0,00 % | 0,00 % | 0,00 % | 0,14 % | 0,00 % | 0,00 % | 0,00 % | 0,13 % | 0,14 % | 0,13 % |
| | Nordmaling | 4 594 | 97 | 0,09 % | 0,01 % | 0,00 % | 0,00 % | 0,04 % | 0,00 % | 0,00 % | 0,00 % | 0,00 % | 0,00 % | 0,15 % | 0,00 % | 0,15 % |
| | Norsjö | 1 036 | 67 | 0,00 % | 0,00 % | 0,00 % | 0,02 % | 0,00 % | 0,00 % | 0,00 % | 0,00 % | 0,00 % | 0,00 % | 0,02 % | 0,00 % | 0,01 % |
| | Robertsfors | 9 849 | 194 | 0,00 % | 0,00 % | 0,01 % | 0,06 % | 0,00 % | 0,00 % | 0,00 % | 0,00 % | 0,00 % | 0,00 % | 0,06 % | 0,00 % | 0,06 % |
| | Skellefteå | 28 592 | 437 | 0,01 % | 0,01 % | 0,01 % | 0,00 % | 0,00 % | 0,00 % | 0,00 % | 0,01 % | 0,00 % | 0,00 % | 0,02 % | 0,01 % | 0,02 % |
| | Sorsele | 806 | 161 | 0,00 % | 0,00 % | 0,00 % | 0,00 % | 0,00 % | 0,00 % | 0,00 % | 0,00 % | 0,00 % | 0,00 % | 0,00 % | 0,00 % | 0,00 % |
| | Storuman | 921 | 526 | 0,13 % | 0,00 % | 0,01 % | 0,00 % | 0,00 % | 0,05 % | 0,00 % | 0,03 % | 0,00 % | 0,00 % | 0,13 % | 0,08 % | 0,11 % |
| | Umeå | 13 727 | 364 | 0,03 % | 0,03 % | 0,03 % | 0,02 % | 0,05 % | 0,02 % | 0,01 % | 0,00 % | 0,00 % | 0,06 % | 0,15 % | 0,09 % | 0,15 % |
| | Vännäs | 5 717 | 172 | 0,00 % | 0,01 % | 0,00 % | 0,01 % | 0,00 % | 0,00 % | 0,00 % | 0,00 % | 0,00 % | 0,00 % | 0,02 % | 0,00 % | 0,02 % |
| | Vilhelmina | 1 346 | 626 | 0,04 % | 0,00 % | 0,00 % | 0,00 % | 0,00 % | 0,00 % | 0,00 % | 0,00 % | 0,00 % | 0,00 % | 0,04 % | 0,00 % | 0,03 % |
| | Vindeln | 3 697 | 123 | 0,00 % | 0,02 % | 0,00 % | 0,00 % | 0,00 % | 0,01 % | 0,00 % | 0,00 % | 0,00 % | 0,00 % | 0,02 % | 0,01 % | 0,02 % |
| | Länet | 76 151 | 3 111 | 0,02 % | 0,01 % | 0,01 % | 0,02 % | 0,01 % | 0,02 % | 0,00 % | 0,01 % | 0,00 % | 0,01 % | 0,01 % | 0,06 % | 0,03 % |
| Västernorrlands län | Ånge | 4 020 | 552 | 0,01 % | 0,01 % | 0,03 % | 0,01 % | 0,00 % | 0,00 % | 0,00 % | 0,00 % | 0,02 % | 0,00 % | 0,05 % | 0,02 % | 0,05 % |
| | Härnösand | 3 899 | 212 | 0,02 % | 0,03 % | 0,03 % | 0,00 % | 0,01 % | 0,00 % | 0,00 % | 0,00 % | 0,00 % | 0,09 % | 0,00 % | 0,08 % | |
| | Kramfors | 8 524 | 462 | 0,00 % | 0,11 % | 0,00 % | 0,03 % | 0,00 % | 0,00 % | 0,00 % | 0,00 % | 0,00 % | 0,14 % | 0,00 % | 0,13 % | |
| | Örn-sköldsvik | 15 452 | 681 | 0,01 % | 0,01 % | 0,02 % | 0,03 % | 0,00 % | 0,09 % | 0,05 % | 0,00 % | 0,00 % | 0,07 % | 0,14 % | 0,07 % | |
| | Sollefteå | 8 403 | 686 | 0,00 % | 0,00 % | 0,00 % | 0,01 % | 0,00 % | 0,00 % | 0,00 % | 0,00 % | 0,00 % | 0,01 % | 0,00 % | 0,01 % | |
| | Sundsvall | 10 703 | 1 043 | 0,04 % | 0,04 % | 0,03 % | 0,01 % | 0,00 % | 0,00 % | 0,26 % | 0,01 % | 0,00 % | 0,02 % | 0,12 % | 0,29 % | 0,14 % |
| | Timrå | 2 635 | 246 | 0,03 % | 0,00 % | 0,01 % | 0,04 % | 0,00 % | 0,00 % | 0,00 % | 0,00 % | 0,00 % | 0,00 % | 0,07 % | 0,00 % | 0,07 % |
| Länet | 53 636 | 3 881 | 0,01 % | 0,03 % | 0,02 % | 0,02 % | 0,00 % | 0,02 % | 0,08 % | 0,00 % | 0,00 % | 0,00 % | 0,08 % | 0,11 % | 0,08 % | |

| Län | Kommun | Åker (ha) | Betesmark (ha) | Åkermark | | | | | Betesmark | | | | | Total andel åker | Total andel betesmark | Total andel jordbruksmark |
|----------------------|-----------------|-----------|----------------|----------|--------|--------|--------|--------|-----------|--------|--------|--------|--------|------------------|-----------------------|---------------------------|
| | | | | 2006 | 2007 | 2008 | 2009 | 2010 | 2006 | 2007 | 2008 | 2009 | 2010 | | | |
| Västmanlands län | Arboga | 7 521 | 638 | 0,00 % | 0,00 % | 0,00 % | 0,10 % | 0,02 % | 0,00 % | 0,00 % | 0,00 % | 0,03 % | 0,00 % | 0,12 % | 0,03 % | 0,11 % |
| | Fagersta | 1 151 | 101 | 0,00 % | 0,09 % | 0,00 % | 0,00 % | 0,00 % | 0,00 % | 0,00 % | 0,00 % | 0,00 % | 0,00 % | 0,10 % | 0,00 % | 0,09 % |
| | Hallstahammar | 5 412 | 819 | 0,03 % | 0,01 % | 0,01 % | 0,01 % | 0,02 % | 0,01 % | 0,00 % | 0,00 % | 0,00 % | 0,02 % | 0,09 % | 0,02 % | 0,08 % |
| | Köping | 16 569 | 1 189 | 0,01 % | 0,00 % | 0,01 % | 0,00 % | 0,00 % | 0,03 % | 0,08 % | 0,00 % | 0,00 % | 0,00 % | 0,03 % | 0,11 % | 0,03 % |
| | Kungsör | 8 092 | 606 | 0,00 % | 0,00 % | 0,00 % | 0,00 % | 0,00 % | 0,00 % | 0,00 % | 0,61 % | 0,00 % | 0,00 % | 0,01 % | 0,61 % | 0,05 % |
| | Norberg | 1 707 | 148 | 0,01 % | 0,00 % | 0,00 % | 0,00 % | 0,02 % | 0,00 % | 0,00 % | 0,00 % | 0,00 % | 0,00 % | 0,02 % | 0,00 % | 0,02 % |
| | Sala | 28 232 | 1 588 | 0,00 % | 0,00 % | 0,01 % | 0,01 % | 0,00 % | 0,00 % | 0,00 % | 0,00 % | 0,02 % | 0,00 % | 0,02 % | 0,02 % | 0,02 % |
| | Skinnskatteberg | 2 870 | 478 | 0,01 % | 0,00 % | 0,00 % | 0,01 % | 0,01 % | 0,00 % | 0,00 % | 0,00 % | 0,00 % | 0,00 % | 0,02 % | 0,00 % | 0,02 % |
| | Surahammar | 1 990 | 506 | 0,00 % | 0,00 % | 0,01 % | 0,00 % | 0,00 % | 0,00 % | 0,00 % | 0,00 % | 0,00 % | 0,00 % | 0,01 % | 0,00 % | 0,01 % |
| | Västerås | 30 570 | 3 115 | 0,03 % | 0,02 % | 0,02 % | 0,01 % | 0,02 % | 0,00 % | 0,02 % | 0,01 % | 0,02 % | 0,09 % | 0,10 % | 0,14 % | 0,11 % |
| | Länet | 104 115 | 9 189 | 0,01 % | 0,01 % | 0,01 % | 0,01 % | 0,01 % | 0,01 % | 0,02 % | 0,04 % | 0,01 % | 0,03 % | 0,06 % | 0,11 % | 0,06 % |
| Öckerö | 5 | 4 | 0,00 % | 0,00 % | 0,00 % | 0,00 % | 0,00 % | 0,00 % | 0,00 % | 0,00 % | 0,00 % | 0,00 % | 0,00 % | 0,00 % | 0,00 % | |
| Västra Götalands län | Ale | 4 677 | 655 | 0,04 % | 0,04 % | 0,09 % | 0,07 % | 0,00 % | 0,12 % | 0,12 % | 0,16 % | 0,03 % | 0,04 % | 0,24 % | 0,46 % | 0,27 % |
| | Alingsås | 7 910 | 617 | 0,02 % | 0,02 % | 0,01 % | 0,02 % | 0,01 % | 0,00 % | 0,00 % | 0,15 % | 0,04 % | 0,00 % | 0,10 % | 0,19 % | 0,10 % |
| | Åmål | 5 117 | 450 | 0,01 % | 0,00 % | 0,00 % | 0,00 % | 0,00 % | 0,00 % | 0,00 % | 0,05 % | 0,00 % | 0,00 % | 0,01 % | 0,05 % | 0,02 % |
| | Bengtstorsfors | 3 725 | 381 | 0,00 % | 0,00 % | 0,00 % | 0,01 % | 0,01 % | 0,00 % | 0,00 % | 0,00 % | 0,04 % | 0,00 % | 0,02 % | 0,04 % | 0,02 % |
| | Bollebygd | 774 | 309 | 0,09 % | 0,02 % | 0,04 % | 0,08 % | 0,00 % | 0,04 % | 0,00 % | 0,00 % | 0,00 % | 0,00 % | 0,23 % | 0,04 % | 0,18 % |
| | Borås | 5 058 | 2 743 | 0,03 % | 0,01 % | 0,03 % | 0,03 % | 0,03 % | 0,06 % | 0,01 % | 0,04 % | 0,04 % | 0,01 % | 0,14 % | 0,16 % | 0,15 % |
| | Dals-Ed | 4 201 | 381 | 0,00 % | 0,00 % | 0,00 % | 0,00 % | 0,01 % | 0,00 % | 0,00 % | 0,00 % | 0,00 % | 0,00 % | 0,01 % | 0,00 % | 0,01 % |
| | Essunga | 11 319 | 381 | 0,02 % | 0,00 % | 0,01 % | 0,00 % | 0,00 % | 0,00 % | 0,00 % | 0,07 % | 0,00 % | 0,00 % | 0,03 % | 0,07 % | 0,04 % |
| | Falköping | 38 578 | 12 113 | 0,00 % | 0,01 % | 0,01 % | 0,01 % | 0,00 % | 0,00 % | 0,00 % | 0,02 % | 0,00 % | 0,00 % | 0,03 % | 0,03 % | 0,03 % |
| | Färgelanda | 10 522 | 520 | 0,00 % | 0,00 % | 0,00 % | 0,00 % | 0,00 % | 0,01 % | 0,00 % | 0,00 % | 0,00 % | 0,00 % | 0,00 % | 0,01 % | 0,00 % |
| | Göteborg | 3 190 | 1 678 | 0,04 % | 0,01 % | 0,01 % | 0,02 % | 0,01 % | 0,01 % | 0,00 % | 0,00 % | 0,02 % | 0,00 % | 0,09 % | 0,03 % | 0,07 % |
| | Götene | 17 593 | 2 214 | 0,00 % | 0,00 % | 0,00 % | 0,23 % | 0,01 % | 0,00 % | 0,00 % | 0,00 % | 0,07 % | 0,00 % | 0,24 % | 0,07 % | 0,22 % |
| | Grästorp | 14 812 | 357 | 0,00 % | 0,01 % | 0,01 % | 0,00 % | 0,00 % | 0,00 % | 0,00 % | 0,04 % | 0,51 % | 0,00 % | 0,02 % | 0,55 % | 0,04 % |
| | Gullspång | 4 526 | 529 | 0,00 % | 0,00 % | 0,00 % | 0,00 % | 0,00 % | 0,00 % | 0,00 % | 0,00 % | 0,00 % | 0,00 % | 0,00 % | 0,00 % | 0,00 % |
| | Härryda | 869 | 395 | 0,00 % | 0,08 % | 0,02 % | 0,01 % | 0,10 % | 0,00 % | 0,00 % | 0,00 % | 0,00 % | 0,00 % | 0,21 % | 0,00 % | 0,14 % |
| | Herrljunga | 9 239 | 2 626 | 0,00 % | 0,01 % | 0,00 % | 0,02 % | 0,00 % | 0,01 % | 0,01 % | 0,00 % | 0,01 % | 0,00 % | 0,03 % | 0,03 % | 0,03 % |
| | Hjo | 9 535 | 1 489 | 0,00 % | 0,00 % | 0,02 % | 0,01 % | 0,00 % | 0,00 % | 0,01 % | 0,01 % | 0,00 % | 0,00 % | 0,03 % | 0,02 % | 0,02 % |
| | Karlsborg | 3 448 | 705 | 0,02 % | 0,00 % | 0,00 % | 0,00 % | 0,00 % | 0,01 % | 0,08 % | 0,00 % | 0,09 % | 0,00 % | 0,02 % | 0,20 % | 0,05 % |
| | Kungälv | 6 586 | 2 931 | 0,03 % | 0,08 % | 0,03 % | 0,06 % | 0,03 % | 0,03 % | 0,02 % | 0,04 % | 0,04 % | 0,00 % | 0,23 % | 0,13 % | 0,20 % |
| | Lerum | 2 141 | 555 | 0,00 % | 0,01 % | 0,02 % | 0,01 % | 0,01 % | 0,02 % | 0,00 % | 0,00 % | 0,04 % | 0,00 % | 0,06 % | 0,07 % | 0,06 % |
| | Lidköping | 37 372 | 2 151 | 0,02 % | 0,01 % | 0,01 % | 0,01 % | 0,00 % | 0,00 % | 0,05 % | 0,00 % | 0,00 % | 0,00 % | 0,06 % | 0,06 % | 0,06 % |
| | Lilla edet | 4 692 | 681 | 0,01 % | 0,00 % | 0,03 % | 0,03 % | 0,02 % | 0,00 % | 0,00 % | 0,00 % | 0,00 % | 0,00 % | 0,08 % | 0,00 % | 0,07 % |
| | Lysekil | 3 151 | 901 | 0,01 % | 0,00 % | 0,00 % | 0,04 % | 0,00 % | 0,01 % | 0,00 % | 0,01 % | 0,00 % | 0,00 % | 0,05 % | 0,02 % | 0,05 % |
| | Mariestad | 16 536 | 1 654 | 0,00 % | 0,00 % | 0,00 % | 0,00 % | 0,00 % | 0,00 % | 0,02 % | 0,01 % | 0,04 % | 0,00 % | 0,00 % | 0,08 % | 0,01 % |
| | Mark | 11 274 | 3 894 | 0,02 % | 0,02 % | 0,03 % | 0,02 % | 0,03 % | 0,01 % | 0,04 % | 0,10 % | 0,01 % | 0,01 % | 0,11 % | 0,17 % | 0,12 % |
| | Mellerud | 17 083 | 490 | 0,00 % | 0,01 % | 0,00 % | 0,02 % | 0,00 % | 0,03 % | 0,00 % | 0,03 % | 0,00 % | 0,00 % | 0,03 % | 0,06 % | 0,03 % |
| | Mölnådal | 1 065 | 184 | 0,44 % | 0,15 % | 0,07 % | 0,18 % | 0,03 % | 0,00 % | 0,43 % | 0,17 % | 0,22 % | 0,04 % | 0,87 % | 0,85 % | 0,87 % |
| | Munkedal | 9 369 | 1 105 | 0,01 % | 0,01 % | 0,21 % | 0,00 % | 0,00 % | 0,00 % | 0,00 % | 0,06 % | 0,00 % | 0,00 % | 0,23 % | 0,06 % | 0,22 % |
| | Orust | 5 865 | 2 575 | 0,02 % | 0,03 % | 0,02 % | 0,01 % | 0,00 % | 0,07 % | 0,06 % | 0,01 % | 0,00 % | 0,00 % | 0,07 % | 0,15 % | 0,10 % |
| | Partille | 100 | 94 | 0,13 % | 0,38 % | 0,52 % | 0,00 % | 1,71 % | 0,00 % | 0,00 % | 0,00 % | 0,29 % | 0,00 % | 2,73 % | 0,29 % | 1,55 % |
| Skara | 14 840 | 2 723 | 0,01 % | 0,01 % | 0,01 % | 0,07 % | 0,00 % | 0,00 % | 0,00 % | 0,02 % | 0,01 % | 0,07 % | 0,10 % | 0,10 % | 0,10 % | |
| Skövde | 23 385 | 3 568 | 0,00 % | 0,01 % | 0,02 % | 0,01 % | 0,02 % | 0,06 % | 0,03 % | 0,02 % | 0,01 % | 0,03 % | 0,06 % | 0,15 % | 0,07 % | |

| Län | Kommun | Åker (ha) | Betes- mark (ha) | Åkermark | | | | | Betesmark | | | | | Total andel åker | Total andel betes- mark | Total andel jord- bruks- mark |
|----------------------------|------------------|--------------|------------------------|----------|--------|--------|--------|--------|-----------|--------|--------|--------|--------|------------------------|----------------------------------|---|
| | | | | 2006 | 2007 | 2008 | 2009 | 2010 | 2006 | 2007 | 2008 | 2009 | 2010 | | | |
| Västra Götalands län | Sotenäs | 1 695 | 1 001 | 0,00 % | 0,01 % | 0,06 % | 0,08 % | 0,01 % | 0,00 % | 0,00 % | 0,01 % | 0,00 % | 0,00 % | 0,17 % | 0,01 % | 0,11 % |
| | Stenung- sund | 2 864 | 964 | 0,03 % | 0,01 % | 0,02 % | 0,02 % | 0,00 % | 0,04 % | 0,04 % | 0,06 % | 0,03 % | 0,00 % | 0,08 % | 0,18 % | 0,11 % |
| | Strömstad | 5 299 | 606 | 0,00 % | 0,01 % | 0,02 % | 0,29 % | 0,06 % | 0,00 % | 0,00 % | 0,00 % | 0,00 % | 0,04 % | 0,38 % | 0,04 % | 0,35 % |
| | Svenljunga | 5 424 | 2 259 | 0,00 % | 0,00 % | 0,01 % | 0,01 % | 0,00 % | 0,00 % | 0,01 % | 0,01 % | 0,02 % | 0,00 % | 0,02 % | 0,04 % | 0,03 % |
| | Tanum | 12 261 | 1 954 | 0,00 % | 0,01 % | 0,01 % | 0,03 % | 0,08 % | 0,01 % | 0,01 % | 0,01 % | 0,01 % | 0,02 % | 0,14 % | 0,06 % | 0,13 % |
| | Tibro | 4 868 | 948 | 0,01 % | 0,00 % | 0,00 % | 0,02 % | 0,03 % | 0,00 % | 0,00 % | 0,00 % | 0,00 % | 0,00 % | 0,06 % | 0,00 % | 0,05 % |
| | Tidaholm | 13 007 | 2 743 | 0,01 % | 0,00 % | 0,00 % | 0,01 % | 0,00 % | 0,00 % | 0,00 % | 0,00 % | 0,02 % | 0,00 % | 0,03 % | 0,02 % | 0,03 % |
| | Tjörn | 2 001 | 1 567 | 0,01 % | 0,03 % | 0,03 % | 0,02 % | 0,00 % | 0,00 % | 0,01 % | 0,04 % | 0,05 % | 0,09 % | 0,09 % | 0,20 % | 0,14 % |
| | Töreboda | 16 481 | 1 371 | 0,00 % | 0,00 % | 0,00 % | 0,01 % | 0,00 % | 0,00 % | 0,00 % | 0,00 % | 0,00 % | 0,00 % | 0,01 % | 0,00 % | 0,01 % |
| | Tranemo | 4 822 | 2 525 | 0,01 % | 0,02 % | 0,01 % | 0,00 % | 0,01 % | 0,00 % | 0,03 % | 0,00 % | 0,01 % | 0,00 % | 0,05 % | 0,03 % | 0,04 % |
| | Trollhättan | 9 780 | 757 | 0,00 % | 0,01 % | 0,02 % | 0,01 % | 0,01 % | 0,00 % | 0,00 % | 0,00 % | 0,00 % | 0,00 % | 0,05 % | 0,00 % | 0,04 % |
| | Uddevalla | 8 258 | 1 298 | 0,05 % | 0,02 % | 0,03 % | 0,01 % | 0,00 % | 0,05 % | 0,00 % | 0,01 % | 0,06 % | 0,00 % | 0,11 % | 0,12 % | 0,12 % |
| | Ulricehamn | 11 310 | 6 920 | 0,00 % | 0,00 % | 0,01 % | 0,00 % | 0,00 % | 0,06 % | 0,02 % | 0,01 % | 0,00 % | 0,00 % | 0,02 % | 0,10 % | 0,05 % |
| | Vänersborg | 21 641 | 935 | 0,01 % | 0,00 % | 0,00 % | 0,00 % | 0,01 % | 0,00 % | 0,00 % | 0,01 % | 0,00 % | 0,00 % | 0,02 % | 0,01 % | 0,02 % |
| | Vara | 38 444 | 1 553 | 0,00 % | 0,00 % | 0,02 % | 0,00 % | 0,01 % | 0,00 % | 0,01 % | 0,03 % | 0,00 % | 0,00 % | 0,03 % | 0,04 % | 0,03 % |
| | Vårgårda | 8 543 | 1 296 | 0,01 % | 0,06 % | 0,02 % | 0,04 % | 0,00 % | 0,00 % | 0,00 % | 0,09 % | 0,00 % | 0,00 % | 0,14 % | 0,09 % | 0,13 % |
| | Länet | 475 262 | 80 756 | 0,01 % | 0,01 % | 0,02 % | 0,03 % | 0,01 % | 0,02 % | 0,02 % | 0,02 % | 0,02 % | 0,02 % | 0,01 % | 0,07 % | 0,08 % |
| Riket | | 2 700 970 | 571 294 | 0,02 % | 0,02 % | 0,02 % | 0,02 % | 0,01 % | 0,01 % | 0,01 % | 0,02 % | 0,01 % | 0,01 % | 0,10 % | 0,07 % | 0,09 % |

Rapporten kan beställas från

Jordbruksverket • 551 82 Jönköping • Tfn 036-15 50 00 (vx) • Fax 036-34 04 14
E-post: jordbruksverket@jordbruksverket.se
www.jordbruksverket.se