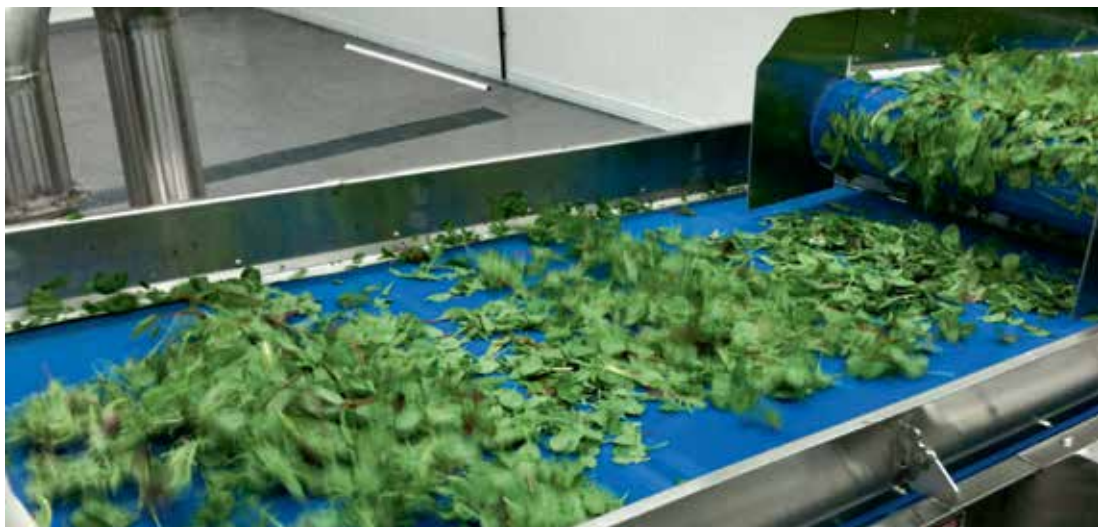


Marknadsöversikt – livsmedelsindustrin



- Livsmedelsindustrin är Sveriges fjärde största industrigren och EUs största. Den skapar sysselsättning i Sveriges alla län.
- Lönsamheten ligger på en relativt konstant nivå, men de stora jordbruksnära sektorerna har lägst lönsamhetstal.
- Sektorn har en mycket stor andel små företag, men det är ett fåtal stora företag som står för huvuddelen av produktionen.

Marknadsöversikt Livsmedelsindustrin 2012

Syftet med denna rapport är att ge en bild av marknadssituationen för livsmedelsindustrin och kort analysera dess utveckling under de senaste åren. Den beskriver Sveriges livsmedelsindustri men blickar också ut mot EU och världen. Rapporten beskriver livsmedelsindustrins struktur i Sverige och redogör även för aktuella frågor på EU-nivå. Råvarumarknaden analyseras för några utvalda råvaror och till sist beskrivs handelns utveckling och läget i olika handelsavtal.

Rapporten omfattar hela livsmedelsindustrin. Föregångaren till denna rapport kom 2006 och avsåg endast bearbetade jordbruksvaror.

Enheten för handel och marknad

Författare:
Karin Lindow

Foto:
Göran Molin, Karin Lindow, Shutterstock

Sammanfattning

Livsmedelsindustrin är Sveriges fjärde största tillverkningsindustri. Inom livsmedelsindustrin är slakt- och köttvaruindustrin störst utifrån omsättning och produktionsvärde, medan sektorn bageri- och mjölprodukter har flest företag och anställda. Totalt ökar antalet företag i livsmedelsindustrin medan antal sysselsatta fortsätter att minska, främst i de större företagen. Livsmedelsindustrin skapar sysselsättning i rikets alla län, till skillnad från de övriga tre största industrigrenarna. Räknat i antal så är flest företag i livsmedelsindustrin småskaliga, men större delen av tillverkningen sker i de stora företagen. Lönsamheten för livsmedelsindustrin som helhet ligger på en relativt konstant nivå jämfört med andra stora sektorer inom tillverkningsindustrin, men de stora jordbruksnära sektorerna har lägst lönsamhetstal.

Konsumtionen av bröd- och konditorivaror, kött, starköl, grädde och ost ökar medan vi dricker mindre mjölk, lättöl och öl. Konsumtionen av såser, kryddor och smaksättningar har ökat markant. Konsumentprisindex för livsmedel sköt i höjden 2008 på grund av kraftiga prisökningar på råvaror som t.ex. spannmål, men har de senaste två åren stabiliserats något. Marknadskoncentrationen är hög i den svenska dagligvaruhandeln med få och stora aktörer. Andelen EMV, handelns egna märkesvaror, har ökat i de flesta varugrupper men jämfört med andra EU-länder har Sverige fortfarande en relativt låg andel EMV.

Livsmedelsindustrin är EUs största industrigren. EU är både den största exportören och importören av livsmedel och jordbruksvaror i världen. Råvarumarknaden har varit instabil de senaste åren med snabbt föränderliga råvarupriser som framöver också väntas ligga över de nivåer som gällt de senaste åren. Det har uppmärksamats att EUs livsmedelsindustri har förlorat i konkurrenskraft jämfört med andra länder globalt. På EU-nivå har det därför pågått ett arbete sedan 2010 för att främja ”en bättre fungerande livsmedelskedja”. Affärsrelationer, satsning på forskning och utveckling samt övervakning av priser i olika led är några prioriterade områden.

Sverige är nettoimportör av livsmedel och jordbruksvaror. Handelsunderskottet ökar men har stabiliserats något under de senaste åren. Vi exporterar främst till grannländerna, och av den totala handeln med livsmedel och jordbruksvaror dominerar fisk och skaldjur både exporten och importen pga. att stora mängder lax re-exporteras via Sverige. Av Sveriges totala export av livsmedel och jordbruksvaror utgör exporten av bearbetade jordbruksvaror en tredjedel. Handelsnettot för bearbetade jordbruksvaror är negativt men mycket bättre än för livsmedel och jordbruksvaror generellt. Inom bearbetade jordbruksvaror utgör spritdrycker, bröd- och bakverk, diverse beredningar och choklad 70 procent av exporten. Av dessa har värdet av exporten av spritdrycker minskat medan de övriga har ökat. Norge är Sveriges viktigaste marknad för bearbetade jordbruksvaror och av EUs export av bearbetade jordbruksvaror till Norge står Sverige för 30 procent. Det gör att Sverige har stort intresse av goda handelsrelationer med Norge.

Som följd av överenskommelser i WTO-förhandlingarna har exportbidragen minskat. För bearbetade jordbruksvaror betalas idag exportbidrag endast för produkter innehållande ägg, vilket gör att det är få eller inga svenska företag som utnyttjar det.

Executive summary

The food industry is Sweden's fourth largest manufacturing industry. Based on turnover, the largest food industry is meat and meat products (including slaughterhouses), while the bread and flour industry has the largest number of enterprises and employees. Most food industry companies are small with fewer than 10 employees, although the larger companies stand for most of the production. In total, the number of companies in the food industry is increasing while the number of employees is continuing to decline, especially in larger companies. The food industry creates jobs in all of Sweden's provinces, unlike the other three major manufacturing industry sectors. Profitability is at a relatively constant level in the food industry as a whole when compared with other major manufacturing sectors. However, the sub-sectors closest to the agricultural production are the least profitable.

In Sweden, consumption of bread and pastry products, meat, strong beer, cream and cheese is increasing while we drink less milk and light beer. Consumption of sauces, spices and flavors has increased significantly. The consumer price index for foodstuffs soared in 2008 due to strong price increases of raw materials like cereals, but has stabilized in the last two years. Market concentration is high in the Swedish retail market with few and large players. The proportion of private label goods has increased in most product groups, but compared to other EU countries, Sweden has still a relatively low proportion of private label goods.

The food industry is the largest industry sector of the EU. The EU is both the largest exporter and importer of food and agricultural products in the world. Commodity markets have been volatile in the past few years with rapidly changing commodity prices. Prices are expected to be above the levels that prevailed in the last few years. The EU's agro food industry has lost in competitiveness compared to other countries worldwide. At the EU level there has been a work going on since 2010 to promote "A better functioning of the food chain". Business relations, investment in research and development, and monitoring of prices are some of the priority areas.

Sweden is a net importer of food and agricultural products. The trade deficit is increasing but has stabilized somewhat in recent years. We export mainly to neighboring countries, and of the total trade in food and agricultural products fish and seafood dominate both exports and imports, due to the large amounts of salmon being re-exported through Sweden. Of Sweden's total exports of food and agricultural products, exports of processed agricultural products make up a third. Net trade in processed agricultural products is negative but less so than for food and agricultural products in general. Spirits, bread and pastries, various preparations and chocolate accounts for 70 percent of total exports of processed agricultural products. Of these, the value of spirits has declined while the others have increased. Sweden's most important export market for processed agricultural products is Norway, and of the EU export to Norway, Sweden accounts for 30 percent. This means that good trade relations with Norway are important for Sweden.

As a result of the agreements in the WTO negotiations, export subsidies have decreased. Today export refunds for processed agricultural products only covers products containing eggs, and few or none of Swedish companies are using it.

Innehåll

1	Inledning.....	1
1.1	Syfte	1
1.2	Avgränsningar och begrepp	1
2	Livsmedelsindustrin i Sverige	3
2.1	Den fjärde största industrin	3
2.2	Kött och bageri är stora sektorer.....	5
2.3	Livsmedelsindustrin finns i hela landet.....	6
2.4	Antal företag ökar och antal anställda minskar	7
2.5	Fördelning i olika branscher.....	8
2.6	Ägande och bolagsform.....	10
2.7	Efter ökningarna planar produktionen ut	11
2.8	Lönsamheten i livsmedelsindustrin.....	12
2.9	Ökad konsumtion av såser, kött och bröd	13
2.10	Kraftiga prisökningar 2008.....	15
2.11	Dagligvaruhandeln	17
2.12	Satsningar på forskning och utveckling.....	25
2.13	Stödmöjligheter för livsmedelssektorn	26
3	Livsmedelsindustrin i EU	27
3.1	Största industrigrenen i EU.....	27
3.2	Att stärka livsmedelskedjans konkurrenskraft	28
3.3	Minskande exportbidrag	29
3.4	Kvalitet och märkning på EU-nivå	30
3.5	Förändringar i politiken CAP 2013	33
4	Livsmedelsindustrin i världen.....	35
4.1	Världsmarknaden	35
4.2	Råvarumarknaden	35
5	Handelsutveckling.....	45
5.1	Sveriges handel.....	45
5.2	Bearbetade jordbruksvaror	49
5.3	EUs handel.....	52
6	Handelspolitik.....	54
6.1	Avtal med enskilda länder och regioner.....	54
6.2	Hjälp vid handelshinder	58
6.3	WTO: s jordbruksavtal	59
7	Avslutande kommentarer.....	61

8 Bilagor	63
Bilaga 1. Bearbetade jordbruksvaror, så kallade "icke bilaga-I-varor"	63
Bilaga 2. Industrisektorer som utgör underlag till beräkning av produktionsvärde för bearbetade jordbruksvaror i figur 6.	64
Bilaga 3. SITC koder för jordbruksvaror och livsmedel som använts i handelsstatistiken.	65
Bilaga 4. Direktkonsumtion (kilo resp. liter per person)	66
Bilaga 5. Stödmöjligheter för livsmedelssektorn	67

1 Inledning

1.1 Syfte

Livsmedelsindustrin är betydelsefull för Sverige i många avseenden, exempelvis för landets råvaruproduktion och sysselsättning. I Jordbruksverkets uppdrag ingår att aktivt arbeta för en konkurrenskraftig livsmedelsproduktion. För att svenska lantbruksföretag och svensk livsmedelsindustri ska kunna hävda sig på en allt mer avreglerad och global marknad måste de vara effektiva och kunna producera konkurrenskraftiga produkter av hög kvalitet. Det är därför viktigt att följa utvecklingen inom näringen, samt verka för ett gynnsamt företagsklimat och förmånliga handelsvillkor. Syftet med denna marknadsöversikt är därför att ge en bild av utvecklingen inom livsmedelsindustrin i Sverige, till stöd för såväl offentliga beslutsfattare som den privata sektorn.

1.2 Avgränsningar och begrepp

Livsmedelsindustrin är ett brett begrepp och sektorn omfattar många olika delsektorer, men gemensamt är att den tillverkar och förädlar livsmedel. Observera att denna rapport beskriver livsmedelsindustrin utifrån s.k. SNI-koder¹ där livsmedelsframställning (SNI 10), framställning av drycker (SNI 11) samt även tobaksvaruförädlning (SNI 12), har inkluderats i begreppet livsmedelsindustrin. Kapitel fem som beskriver Sveriges och EUs handel utgår däremot ifrån SITC-nomenklaturen² och beskriver alla varor inom gruppen jordbruksvaror och livsmedel, vilket även inkluderar levande djur och obearbetade jordbruksvaror.

I vissa avsnitt jämförs livsmedelsindustrin med tillverkningsindustrin vilken här definieras som branscherna 10–32 i SNI 2007. I tillverkningsindustrin ingår t.ex. motorindustrin, stålindustrin och pappersindustrin.

Bearbetade jordbruksvaror är ett begrepp som används i EU-sammanhang. De kallas även för ”icke bilaga 1-varor”. Det betyder att de inte finns med i bilaga 1 i EU:s Amsterdamfördrag, och därmed hanteras separat eftersom de inte täcks av den gemensamma jordbrukspolitiken.³ Inom livsmedelsindustrin finns många fler produkter som kan anses vara ”bearbetade” men denna rapport använder begreppet ”bearbetade jordbruksvaror” för just de som reglerats som icke bilaga 1-varor. Se fullständig förteckning över dessa i bilaga 1. Exempel på bearbetade jordbruksvaror är choklad- och sockerkonfektyr, bröd och bakverk, spannmålsberedningar och spritdrycker.

Bearbetade jordbruksvaror ingår i flera av livsmedelsindustrins sektorer bl.a. i den sektor som kallas ”annan livsmedelsframställning”.

1 SNI är en indelning som används för att statistiskt jämföra näringsgrenar och företags verksamheter. I denna rapport används SNI 2007.

2 SITC 00–09+11+12+22+43–44. Se fullständig förteckning i bilaga 3.

3 Dessa produkter är föremål för råvarukostnadsutjämnings s.k. RÅK, vilket betyder att de får exportbidrag och tullsatsar som motsvarar skillnaden mellan världsmarknadspriserna och EUs priser. Effekten av detta blir frihandelsliknande för de länder som är med i systemet t.ex. Norge och Schweiz.

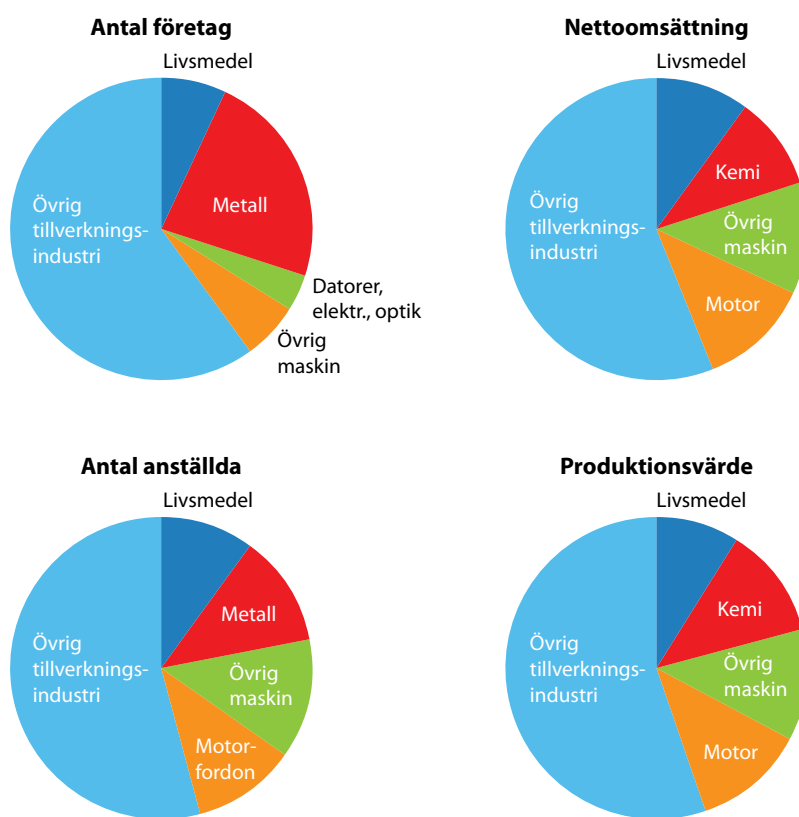
Denna marknadsöversikt växlar mellan att beskriva livsmedelsindustrin som helhet och bearbetade jordbruksvaror separat.

2 Livsmedelsindustrin i Sverige

Livsmedelsindustrin har ett produktionsvärde på 122 miljarder kronor och en omsättning på 165 miljarder (2010)⁴. Det finns 3 442 företag som tillsammans sysselsätter ca 53 152 anställda (2011).

2.1 Den fjärde största industrin

Livsmedelsindustrin är den fjärde största industrigrenen inom tillverkningsindustrin räknat i produktionsvärde och sysselsättning, och den tredje största räknat i nettoomsättning. Kemiindustrin är störst utifrån produktionsvärde och motorindustrin är störst utifrån omsättning.



Figur 1. Livsmedelsindustrin jämfört med tillverkningsindustrin, 2010 (SNI 2007)

Källa: SCB företagsdatabas

⁴ Med omsättning menas ett företags eller en organisations totala försäljning (såväl kontant som fakturerad) under ett år. Produktionsvärde är omsättningen inklusive förändringar av lager och återförsäljning av varor och tjänster.

Livsmedelsindustrin är fördelad över hela landet och omfattar många olika branscher, vilka kan indelas i följande sektorer:

SNI 10

- Slakterier- och köttvaruindustri
- Fiskberedningsindustri
- Mejerier och glassindustri
- Kvarnprodukt- och stärkelseindustri
- Industri för bageri- och mjölprodukter
- Frukt-, bär- och grönsaksindustri
- Olje- och fettindustri
- Beredning av frukt, bär och grönsaker
- Framställning av vegetabiliska och animaliska oljor och fetter
- Annan livsmedelsframställning (t.ex. choklad-, sockerkonfektyr, senap, kaffe)
- Industri för beredda djurfoder

SNI 11

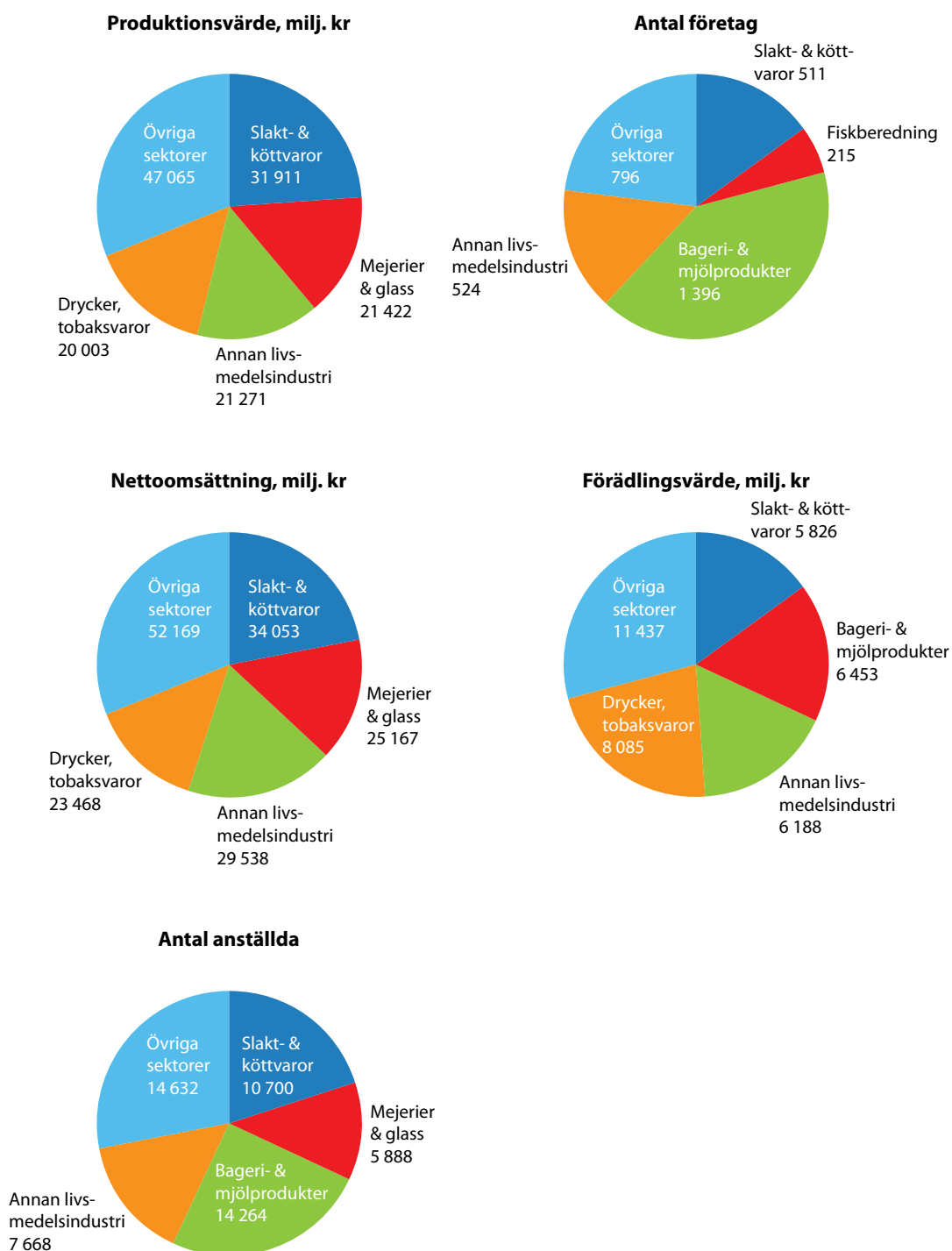
- Framställning av drycker såsom t.ex. läsk och öl

SNI 12

- Tobaksprodukter

2.2 Kött och bageri är stora sektorer

I Sverige är bagerisektorn störst utifrån antal företag och sysselsättning medan slakt- och köttvaruindustrin är störst utifrån omsättning och produktionsvärde. Detsamma gäller faktiskt även i EU. Andra stora sektorer är industrin för annan livsmedelsframställning (t.ex. choklad-, sockerkonfektyr, senap, kaffe), mejeri- och glassindustrin, dryckesindustrin och tobaksvaruindustrin.



Figur 2. Livsmedelsindustrins sektorer. Antal företag och anställda 2011. Nettoomsättning och produktionsvärde 2010, miljoner kr (SNI 2007).

Källa: SCB

2.3 Livsmedelsindustrin finns i hela landet

Skåne, Västergötlands- och därefter Stockholms län sysselsätter flest personer i livsmedelsindustrin. De två förstnämnda är traditionella jordbrukslän vilket kan vara en anledning till att det finns många förädlingsindustrier i anslutning. I dessa län finns också storstäderna, och det är regionerna Stockholm, Malmö, Göteborg samt även Halmstad, som har den största andelen av sysselsättningen i livsmedelsindustrin. Tillsammans med Helsingborg står dessa fem regioner även för den största andelen av svensk livsmedelsexport.⁵

I Malmöregionen ger livsmedelsindustrin närmare 25 % av de arbetstillfällena som finns totalt i tillverkningsindustrin (grossist- och detaljhandelsföretag är inte inkluderade). I Halmstadsregionen är denna andel hela 40 %.⁶ Av de fyra största industrigrenarna (kemi/läkemedel, bilindustri, övrig maskinindustri) har livsmedelsindustrin den bästa geografiska spridningen, med sysselsättning i alla rikets län⁷.

Tabell 1. Sysselsättning i livsmedelsindustrin 2010 (SNI 10+11+12) per län

Län	Anställda	Arbetsställen ¹	Län	Anställda	Arbetsställen
Skåne län	11 652	630	Norrbottnens län	1 100	131
Västra Götalands län	10 546	646	Gävleborgs län	993	147
Stockholms län	8 478	590	Västerbottens län	1 023	116
Hallands län	2 330	147	Södermanlands län	1 183	81
Östergötlands län	2 387	175	Västmanlands län	802	73
Örebro län	1 783	114	Kronobergs län	684	65
Kalmar län	1 600	119	Uppsala län	572	85
Värmlands län	1 498	91	Västernorrlands län	573	101
Blekinge län	1 341	63	Jämtlands län	486	152
Dalarnas län	1 330	123	Gotlands län	414	79
Jönköpings län	1 254	148			

1 Med arbetsställe menas en produktionsenhet med en verksamhet av en viss karaktär. De flesta företag har bara ett arbetsställe men stora företag kan ha hundratals arbetsställen runtom i landet eller i världen.

Källa: SCB

⁵ Jordbruksverket 2008:17. Livsmedelsföretagen och exportmarknaden. Sara Johansson.

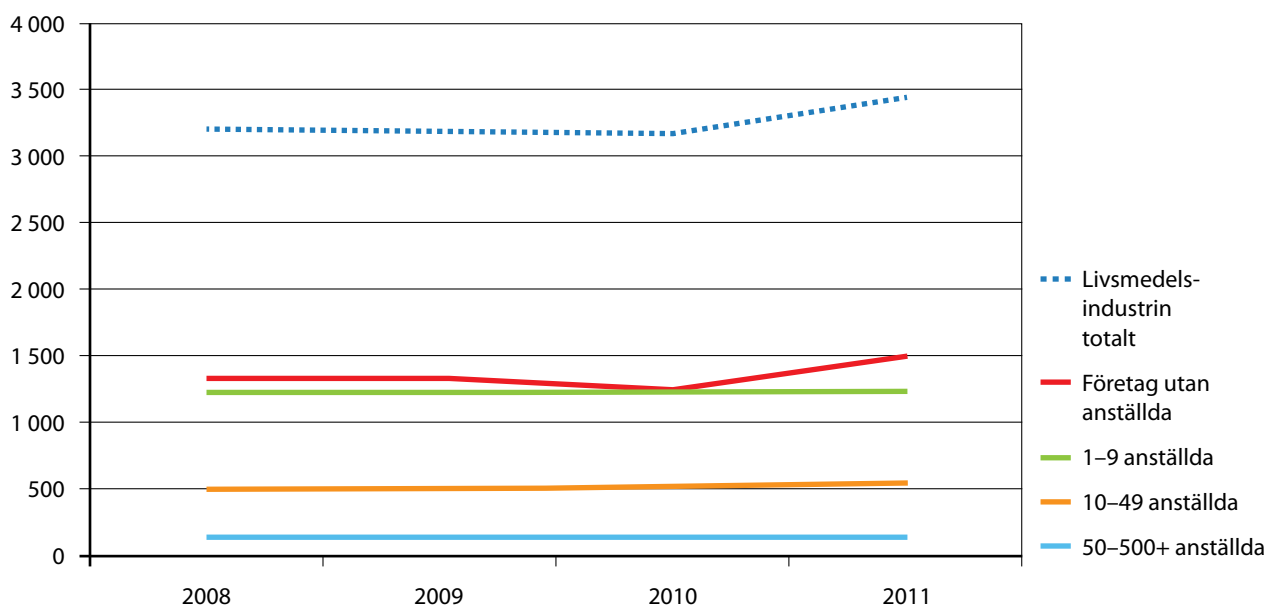
⁶ Ibid.

⁷ SCB, 2009.

2.4 Antal företag ökar och antal anställda minskar

Det finns ca 3442 företag i livsmedelsindustrin (2011). Under de senaste tio åren har det totala antalet företag ökat med ca 4 %. Figur 3 visar att det totala antalet företag ökade mellan 2010 och 2011. Företag utan anställda ökade mest, ca 12 procent medan övriga låg på samma nivå. Ökningen kan delvis förklaras av att kraven förändrats på vilka företag som anses verksamma⁸. Viss betydelse har kanske även trenden för småskaligt och närproducerat, som kan ha inneburit att fler valt att starta livsmedelsproduktion i liten skala.

Antal företag



Figur 3. Utveckling av antal företag i livsmedelsindustrin totalt respektive för olika storleksklasser 2002–2011.

Källa: SCB Företagsdatabas

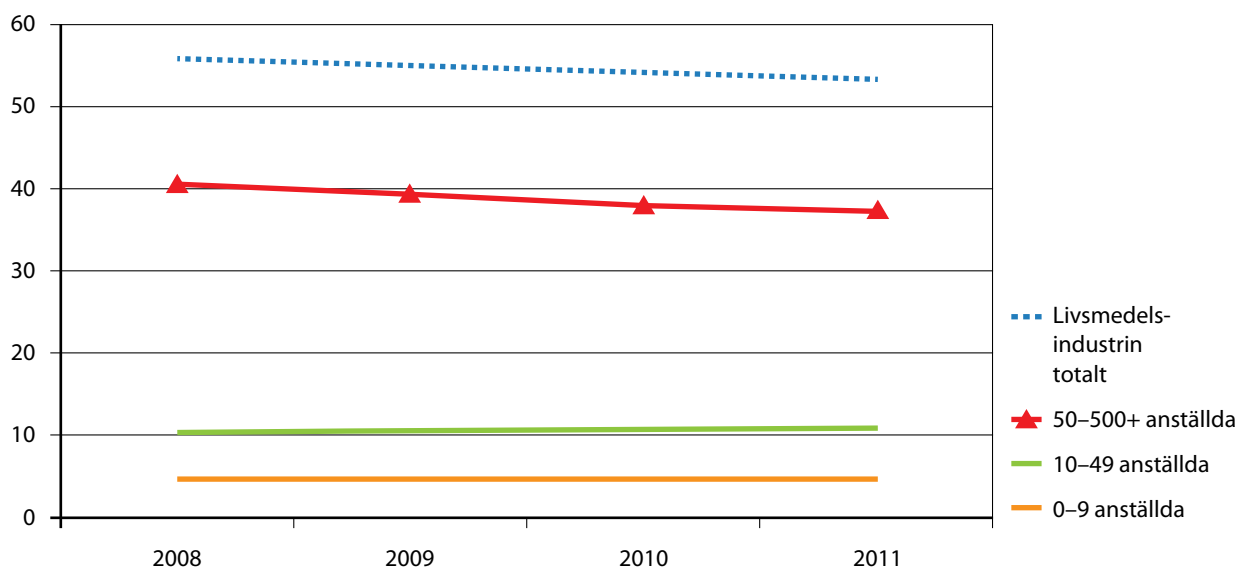
2.4.1 Antal anställda minskar mest i de stora företagen

I livsmedelsindustrin finns drygt 53 000 anställda varav de flesta, 70 %, arbetar i företag med mer än 50 anställda. 30 % arbetar i småskaliga företag (0–49 anställda) och 9 % i mikroföretag (0–9 anställda). Den totala sysselsättningen i livsmedelsindustrin har sedan 2008 minskat med 5 %, vilket är en trend som har pågått under de senaste 15 åren. Förklaringen är stora rationaliseringar i de största företagen i kött- och slaktindustrin, mejeri samt i övrig livsmedelsindustri⁹. Som figur 4 visar är det i de större företagen (≥ 50 anställda) som antalet anställda minskar. I mindre företag (10–49 anställda) sågs däremot en liten ökning.

⁸ Från 2011 ändrades reglerna så att fler företag anses verksamma. Tidigare krävdes att de företag som endast uppfyllde villkor om f-skattregistrering även behövde vara momsbefriade för att anses verksamma. Det fanns också en åldersgräns på 70 år för enskilda näringsidkare som tagits bort.

⁹ Livsmedelsindustrins utveckling – Sveriges första femton år som medlem i EU. Jordbruksverket 2011:29.

Antal anställda, tusental



Figur 4. Utveckling av antal anställda i livsmedelsindustrin totalt respektive för olika storleksklasser 2008–2011.

Källa: SCB Företagsdatabas

2.4.2 Många små företag, men de stora står för produktionen

Hela 96 procent av företagen klassas enligt EUs definition som småskaliga¹⁰ (0–49 anställda) och 80 % är mikroföretag (0–9 anställda). Företag utan anställda utgör också en stor andel, 43 % av livsmedelsindustrin.

Större delen av livsmedelstillverkningen sker ändå i de stora företagen, och branschen är koncentrerad. De tre största livsmedelsföretagen står för i genomsnitt 75 procent av omsättningen inom varje produktkategori. De små företagen är många i antalet, men står för en liten andel av livsmedelsförsäljningen¹¹. Likväl kan de små och mindre livsmedelsföretagen vara viktiga ur andra aspekter såsom att de skapar en variation av produkter, produktions- och processmetoder, ger arbetstillfällen med geografisk spridning, ökar möjligheter till förädling av lokal råvara och har möjlighet att skapa egna nischer vilket t.ex. kan vara framgångsrikt vid export. Dessutom finns det en potential i att de små företagen kan utvecklas och växa med tiden. Många storskaliga industrier började sin bana i liten skala.

2.5 Fördelning i olika branscher

Under perioden 2008 till 2011 tillkom flest nya företag i dryckesvaruindustrin och i frukt-, bär- och grönsaksindustrin. Den största ökningen av antal företag ses i små företag utan anställda eller endast ett fåtal (0–4) anställda. En förklaring kan vara att det är lättare att starta en liten (ofta gårdsnära) förädling av råvara inom dessa sektorer, t.ex. småskalig förädling av frukt, bär och grönsaker till sylt, saft, must etc. jämfört med andra sektorer som kan kräva mer komplicerad hantering/

¹⁰ Enligt EUs definition kan företag med <10 anställda (och ≤2 miljoner euro i årlig omsättning) klassas som mikroföretag, medan företag med <50 anställda (och ≤10 miljoner euro årlig omsättning) klassas som småskaliga företag (SMEs) www.ec.europa.eu.

¹¹ Konkurrensverkets rapport 2011:3. Mat och marknad – från bonde till bord.

utrustning, kontroller och fler mellanled som t.ex. vid slakteri och charktillverkning.

2.5.1 Antal anställda i livsmedelsindustrins sektorer

De flesta av livsmedelsindustrins sektorer följer mönstret med en minskande personalstyrka. Antal anställda halverades i sektorn olje- och fettvaruindustri främst i företag med mer än 500 anställda. Det beror delvis på att vissa företag inom olje- och fettvaruindustrin bytt bransch men även på en minskning av antalet anställda i företagen. Sektorn för annan livsmedelsindustri¹², som täcker flera av de bearbetade jordbruksvarorna, växte däremot såväl i antal företag som i antal anställda under perioden 2008 till 2011.

Tabell 2. Antal företag och anställda i livsmedelsindustrins sektorer samt förändring mellan 2008–2011.

Sektorer	Antal företag		Förändring % 08/11	Antal anställda		Förändring % 08/11
	2008	2011		2008	2011	
Slakterier och köttvaruindustri	455	511	+12	12 011	10 700	-11
Fiskberedningsindustri	208	215	+3	1 934	1 934	0
Frukt-, bär- och grönsaksindustri	177	216	+22	5 064	4 086	-19
Olje- och fettvaruindustri	48	48	0	1 696	788	-54
Mejerier och glassindustri	126	139	+10	6 123	5 888	-4
Kvarnprodukt- och stärkelseindustri	112	116	+4	1 562	1 764	+13
Industri för bageri- och mjölprodukter	1 399	1396	-0,2	14 430	14 264	-1
Annan livsmedelsindustri	448	524	+17	6 859	7 668	+12
Industri för beredda djurfoder	98	99	+1	651	739	+14
Dryckesvaruindustri	121	162	+34	4 740	4 321	-9
Tobaksindustri	15	16	+7	858	1 000	+17
Totalt	3 207	3 442	+7	55 928	53 152	-5

Källa: SCB

2.5.2 Liknande trend för bearbetade jordbruksvaror

I sektorn som tillverkar bearbetade jordbruksvaror har det också skett en ökning av antal företag medan antal anställda har minskat. Från 2002 till 2011 minskade antalet anställda i sektorn för bearbetade jordbruksvaror med 13 %.

Bagerier är den största delsektorn inom bearbetade jordbruksvaror. Inom sektorn för såser (senap, kryddor och andra smaksättningsmedel) har både antalet företag som antalet anställda ökat, vilket kan speglas i den stora konsumtionsökning av dessa produkter som beskrivs i kapitel 2.9. Även inom sektorn för spannmålsberedningar har antalet företag och anställda ökat vilket även här återspeglas i en ökad konsumtion.

¹² Industrin för tillverkning av t.ex. choklad-, sockerkonfektyr, senap, kaffe.

Tabell 3. Antal företag och anställda i livsmedelsindustrin totalt och i sektorn för bearbetade varor 2011.

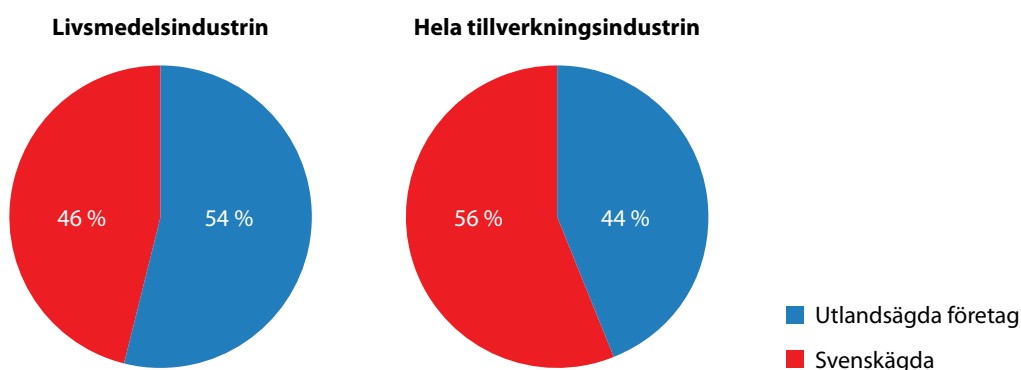
Sektor eller delsektor	Antal företag	Andel* (%)	Antal anställda	Andel* (%)	Förändring mot 2002 (%)	
					företag	anställda
Livsmedelsindustrin totalt	3 442		53 152			
varav bearbetade jordbruksvaror	2 028		26 029		+11	-13
Bagerier	1 292	37,5	12 182	22,9	-1	-6
Sockerkonfektyr	127	3,7	973	1,8	0	-8
Choklad	103	3	1 233	2,3	+203	-41
Övrig livsmedelsindustri	91	2,6	841	1,6	+60	-61
Såser	61	1,8	1 636	3,1	+22	+222
Glass	54	1,6	647	1,2	+38	-47
Öl	53	1,5	2 488	4,7	-96	+44
Kex och bakverk	51	1,5	1 187	2,2	+96	-41
Läsk & mineral	47	1,4	963	1,8	+68	-707
Knäckebröd	42	1,2	849	1,6	+83	+2
Spritdrycker	38	1,1	578	1,1	+111	-29
Spannmålsberedningar	35	1	1 140	2,1	+59	+111
Tobak	16	0,5	1 000	1,9	+77	+78
Pasta	11	0,3	46	-	0	+92
Stärkelse	7	0,2	266	0,5	-46	-20

* Andel av livsmedelsindustrin

Källa: SCB och egna beräkningar

2.6 Ägande och bolagsform

Mer än hälften av livsmedelsindustrin är utlandsägd, vilket är högre än generellt i tillverkningsindustrin.



Figur 5. Andel utländskt ägande inom livsmedelsindustrin respektive hela tillverkningsindustrin. Beräknat utifrån andel av nettoomsättningen, år 2009.

Källa: SCB

Av de femton största livsmedelsföretagen i Sverige ingår de flesta i utlandsägda multinationella koncerner.

Tabell 4. De femton största livsmedelsföretagen i Sverige 2010/2011.

Företag	Försäljning miljarder kr	Företag	Försäljning miljarder kr
AarhusKarlhamn	16,7	Atria Scandinavia	3,3
Lantmännen Livsmedel ¹	14,7	Skånemejerier ²	3,3
Arla Foods Sverige	14,5	Procordia Food ²	3,3
HK Scan Sverige	9,4	Carlsberg Sverige ²	3,1
Vin&Sprit ²	4,8	Spendrups ²	3,1
Unilever Sverige ²	4	Coca-Cola Drycker Sverige ²	2,9
Kraft Foods Sverige ²	3,4	Findus Sverige ²	2,9
Nordic Sugar	3,4		

1 Lantmännens verksamhet är uppdelad på fyra divisioner: lantbruk, maskin, energi och livsmedel och omsätter totalt 36 miljarder kr.

2 2010

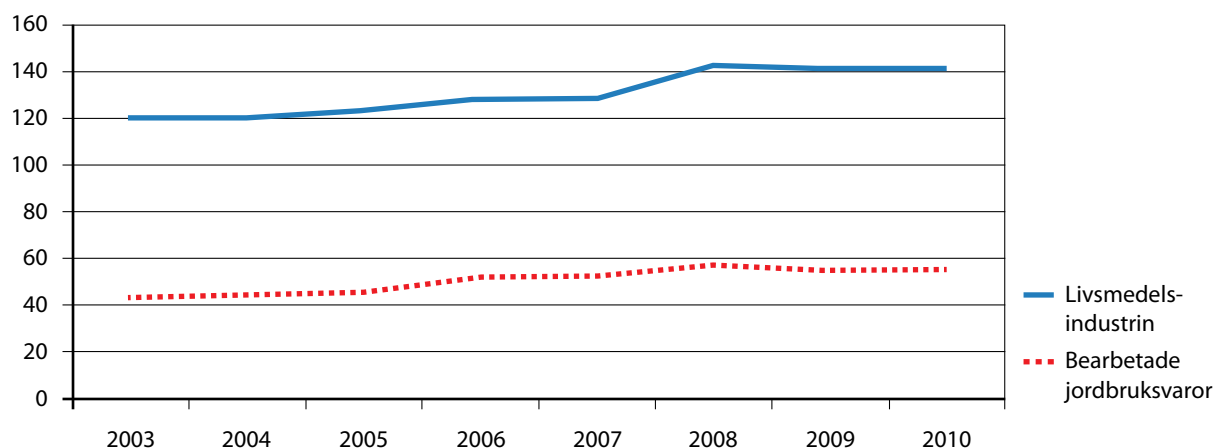
Källa: Företag och försäljning. Li, Livsmedelsåret 2011.

Livsmedelssektorn domineras av aktiebolag vilka utgör 92 % andel av sektorn. Andelen ekonomiska föreningar är betydligt högre än i hela tillverkningsindustrin, hela 6 % jämfört med 1 %. Jordbrukssektorn har historiskt haft en hög andel kooperativt ägda företag vilka vanligtvis drivs i form av ekonomisk förening, vilket speglas i livsmedelsindustrin.

2.7 Efter ökningarna planar produktionen ut

Efter de senaste årens stora ökningarna planar produktionen ut i livsmedelsindustrin. När bearbetade jordbruksvaror betraktas separat så ses en liknande utveckling som för hela livsmedelsindustrin. Mellan år 2000 och 2010 ökade livsmedelsindustrins produktionsvärde från 113 till 142 miljarder kronor vilket motsvarar en ökning på hela 25 %. På årsbasis motsvarar det en tillväxt på 2,5 procent.

Miljarder kronor



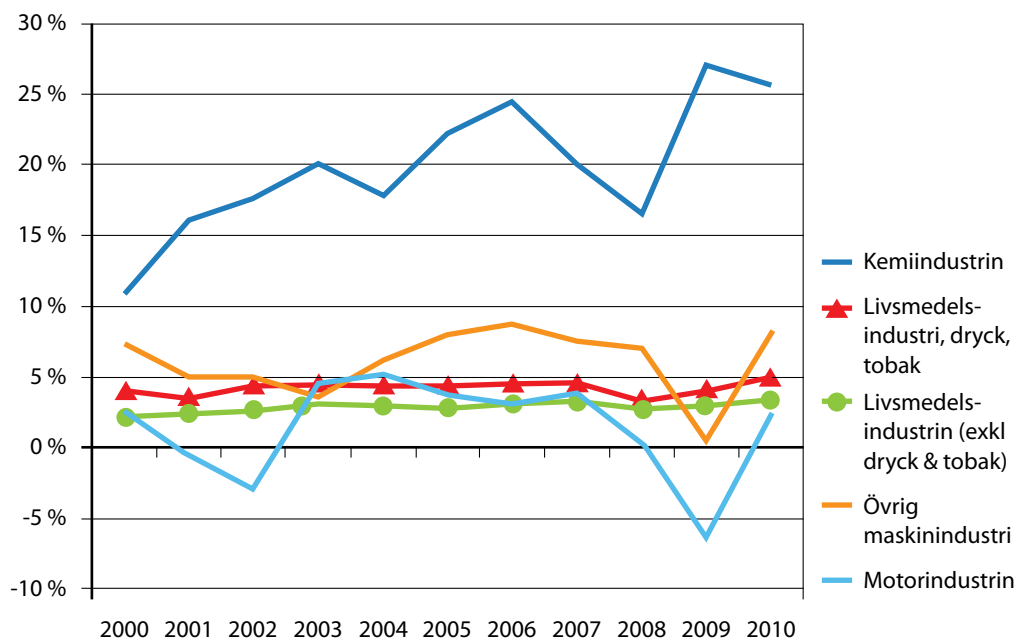
Figur 6. Produktionen i hela livsmedelsindustrin respektive för ett urval sektorer¹³ av bearbetade jordbruksvaror 2003–2010, i miljarder kr.

Källa: SCB och egna beräkningar

¹³ Se bilaga 2.

2.8 Lönsamheten i livsmedelsindustrin

Lönsamheten¹⁴ för livsmedelsindustrin som helhet ligger på en relativt konstant nivå, men för flera delsektorer är den låg. Andra stora sektorer inom tillverkningsindustrin är mer konjunkturkänsliga än livsmedelsindustrin vilket ses som större lönsamhets-svängningar, figur 7. Livsmedelsindustrin har enskilt en lägre lönsamhet än delsekto- rerna drycker och tobak. En låg genomsnittlig lönsamhet gör branschen mer känslig och förändringar som t.ex. efterfrågeminskning eller råvaruprisökningar, som bl.a. skedde år 2008, kan därför snabbt resultera i neddragningar t.ex. av antalet sysselsatta.



Figur 7. Livsmedelsindustrins lönsamhet¹⁵ under perioden 2000–2010 i procent, jämfört med de övriga tre största tillverkningsindustrierna.

Källa: SCB och egna beräkningar

2.8.1 Stora jordbruksnära sektorer har lägst lönsamhetstal

Stora jordbruksnära sektorer som slakterier och köttvaruindustri samt mejerier och glassindustri är de som har lägst lönsamhetstal. Inom sektorn slakterier och köttvaruindustri skiljer sig lönsamheten då förädlingsledet (kött och chark) har en betydligt bättre rörelsemarginal jämfört med slakt och styckning (år 2011 var den 2,4 procent jämfört med slakt- och styckning på 0,6 procent).¹⁶ Bröd och konditorivaror som också är en stor sektor (utifrån antal företag och anställda) har också relativt låga lönsamhetstal.

Högst lönsamhetstal har framställning av drycker och tobak. Andra sektorer med högre lönsamhetstal än livsmedelsindustrin generellt är kvarnprodukt- och stärkelseindustri, annan livsmedelsframställning (t.ex. choklad-, sockerkonfektyr, senap, kaffe), beredning av frukt, bär, grönsaker och oljor och fetter, och fiskberedningsindustrin.

¹⁴ Lönsamhet beräknad genom att dividera rörelseresultat med nettoomsättning.

¹⁵ Ibid.

¹⁶ Referens. Livsmedelsföretagen Li, 20121119.

Tabell 5. Lönsamheten¹⁷ i livsmedelsindustrins sektorer under perioden 2000–2010 i procent.

Sektorer SNI	2000	2001	2002	2003	2004	2005	2006	2007	2008	2009	2010
Slakterier och köttvaruindustri (10.1)	1,2	0,7	1,4	-0,1	1,5	1	1,3	2	1,7	1,7	1,9
Fiskberedningsindustri (10.2)	4,9	5,3	5,4	2,4	4,3	3,3	5,1	4,5	4,5	5,3	4,8
Beredning frukt, bär och grönsaker & framställning av oljor och fetter (10.3+10.4)	6,1	4	3,5	6,4	4	0,05	5,8	6,6	-	-	6,8
Mejerier och glassindustri (10.5)	-3,9	1,2	1,6	1,2	1,2	1,2	0,7	1,4	0,4	1,7	0
Kvarnprodukt- och stärkelseindustri (10.6)	9,2	6,2	6,1	7,6	6,7	6	6,8	6,2	6,2	4,9	5,5
Industri för bageri- och mjölprodukter (10.7)	0,5	-1,5	-3,5	2	2,1	2,4	2,6	3	2,9	2,9	3,2
Annan livsmedelsframställning (t.ex. choklad-, sockerkonfektyr, senap, kaffe) (10.8)	7,7	6,3	6,3	7,8	5,9	5	5,2	4,4	4	2,4	5,2
Industri för beredda djurfoder (10.9)	1,2	0,7	1,8	1,2	2,2	1,8	2,4	2	2,3	2,5	3,4
Framställning av drycker samt tobaksvarutillverkning (SNI 11+12)	15,7	11,9	14,8	13,1	12,4	13	13,2	12,3	7,2	11,1	16,5
Livsmedelsindustri dryck, tobak (SNI 10,11,12)	4,1	3,6	4,2	4,5	4,3	4,3	4,6	4,7	3,4	4,1	5,2

Källa: SCB och egna beräkningar

2.9 Ökad konsumtion av såser, kött och bröd

När det gäller konsumtion så är det varugruppen såser (vilken t.ex. inkluderar majonnäs, ketchup och annan smaksättning) som ökat mest, hela 50 % sedan år 2006. Det kan jämföras med att sektorn för tillverkning av såser ökat både i antal anställda och antal företag samt att exporten av dessa produkter har ökat med drygt 60 % sedan 2004. Till viss del kan den ökade konsumtionen bero på att vi köper mer färdiga såser än gör eget i hemmen, men det kan också bero på ändrade matvanor t.ex. att vi äter mer mexikansk mat med tacosåser.

Vi fortsätter att äta mer bröd och konditorivaror. Konsumtionen av matbröd har ökat sedan början av 1990-talet vilket kan ha sin orsak i att hushållen köper mer bröd istället för att baka själva¹⁸. Konsumtionen av maldrycker (lättöl, öl) har minskat drastiskt medan däremot vin och särskilt starköl ökar. Konsumtionen av spritdrycker är i stort sett oförändrad.¹⁹

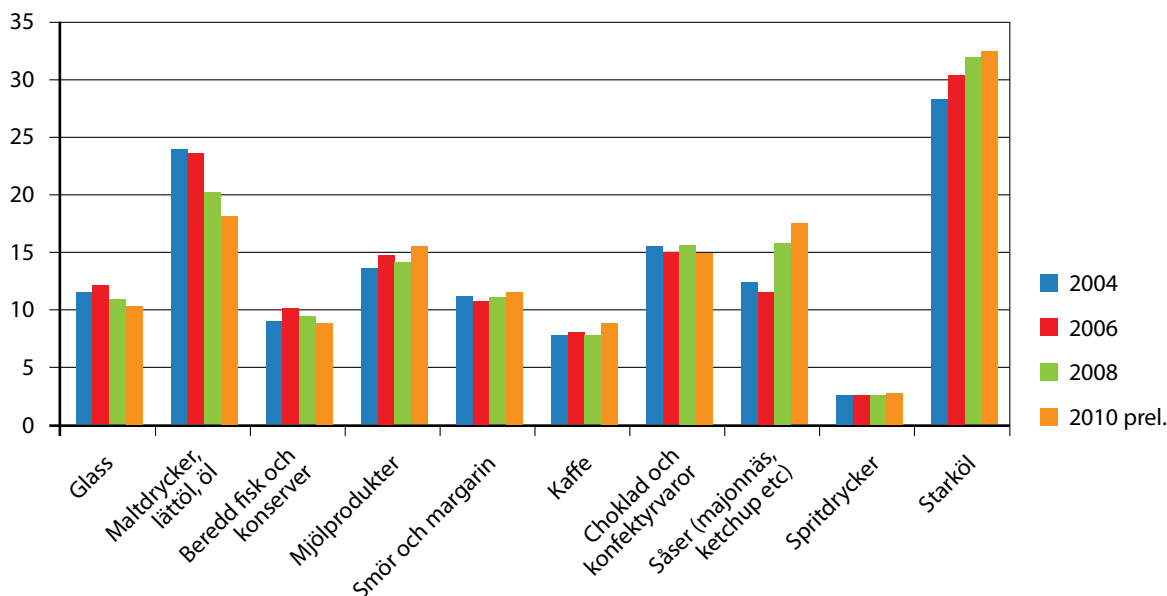
¹⁷ Lönsamhet beräknad genom att dividera rörelseresultat med nettoomsättning.

¹⁸ Jordbruksverkets Rapport 2012:11 Femton år som medlem i EU– Förändringar i konsumtionsmönstret.

¹⁹ Uppgifterna avser försäljning av öl, vin och spritdrycker i detaljhandel och servering.

Mjölkkonsumtionen minskar, och den trenden har pågått under många år. De senaste åren har däremot konsumtion av kött, grädde och ost ökat, vilket möjligen kan förklaras av trender inom kost och hälsa såsom GI-dieten och LCHF. En liknande utveckling har setts i Norge²⁰. I Sverige som idag har världens näst högsta kaffekonsumtion (efter Finland), har dessutom kaffekonsumtionen ökat med nästan 13 % sedan 2006.

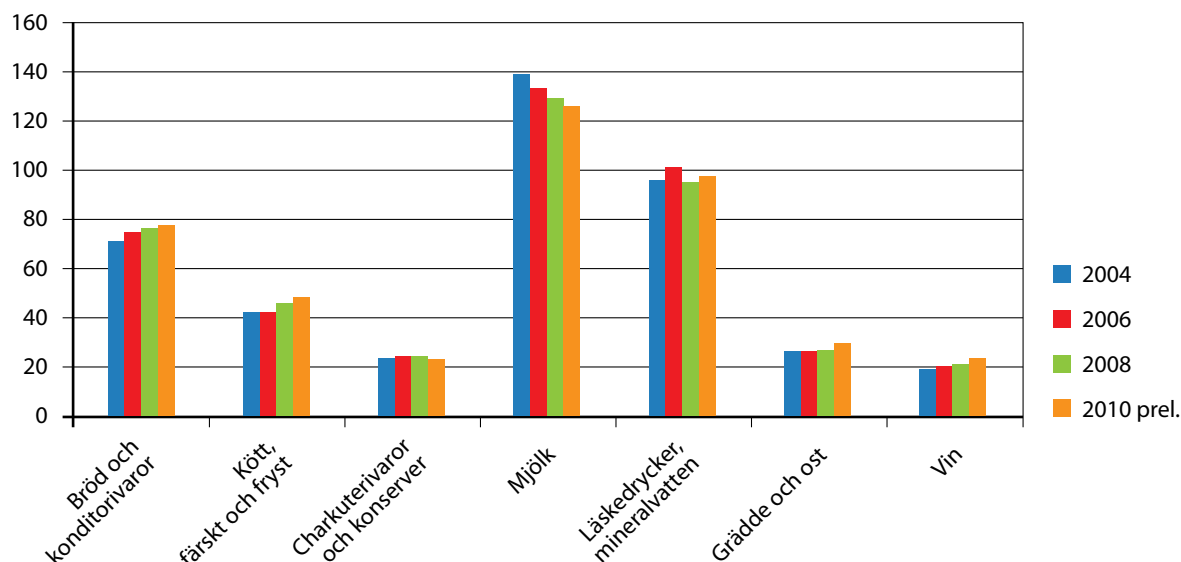
Kg/liter per person



Figur 8. Direktkonsumtion av livsmedel, kg eller liter per person och år²¹.

Källa: Jordbruksverket

Kg/liter per person



Figur 9. Direktkonsumtion av livsmedel, kg eller liter per person och år²².

Källa: Jordbruksverket

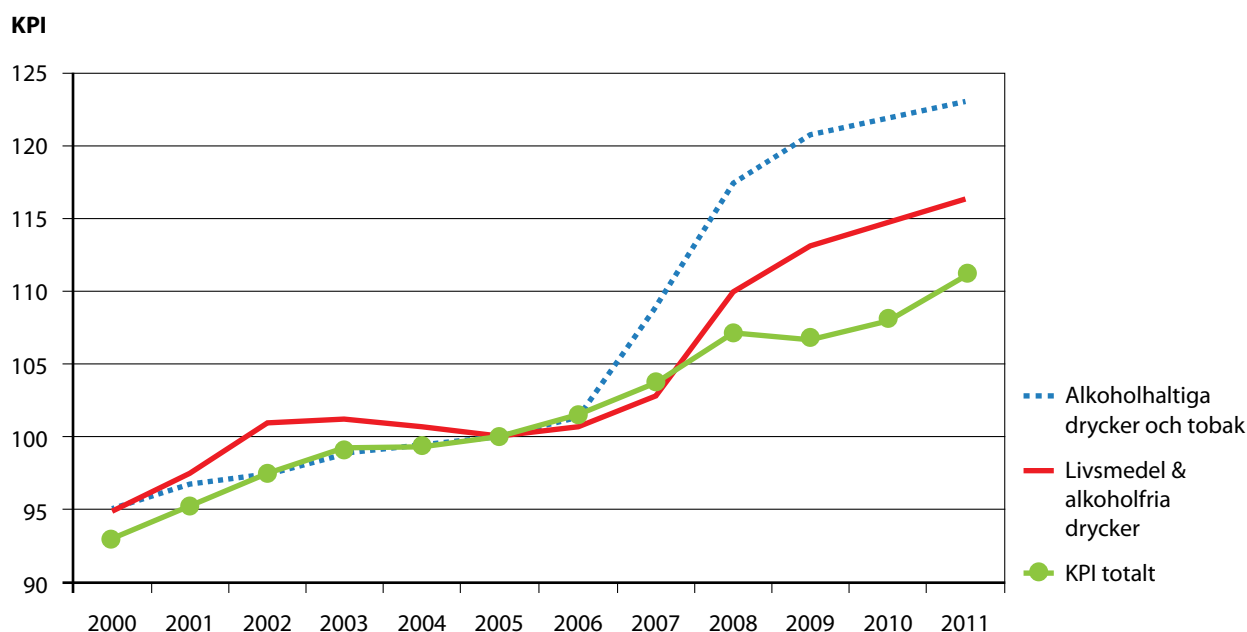
²⁰ Femton år som medlem i EU, förändringar i konsumtionsmönstret. Jordbruksverket 2012:11.

²¹ Värdet för 2010 är preliminära.

²² Ibid.

2.10 Kraftiga prisökningar 2008

Av figur 10 framgår att prisutvecklingen för livsmedel och alkoholfria drycker följde KPI totalt^{23[1]} fram till och med 2007 för att sedan få en kraftig uppgång 2008. Tabell 6 visar den procentuella förändringen jämfört med föregående år, och enligt den steg priserna för livsmedel och alkoholfria drycker med närmare sju procent mellan 2007 och 2008. Det kan jämföras med att den procentuella förändringen för KPI totalt var tre procent. Förklaringen är de kraftiga prisökningarna på råvaror som spannmål år 2008, som slog igenom i butikspriserna för de flesta livsmedelsgrupperna. KPI för alkoholhaltiga drycker och tobak fick en ännu kraftigare uppgång som började redan 2007. De tre senaste åren har sedan prisutvecklingen för livsmedel samt alkoholhaltiga drycker och tobak varit lugnare, men först år 2011 var ökningstakten långsammare än för KPI totalt (För alkoholhaltiga drycker och tobak var utvecklingen ungefär samma som för KPI totalt år 2010). De båda grupperna ligger dock fortsatt över KPI totalt, enligt figur 10.



Figur 10. KPI Livsmedel jämfört med KPI totalt, index basår 2005=100.

Källa: SCB

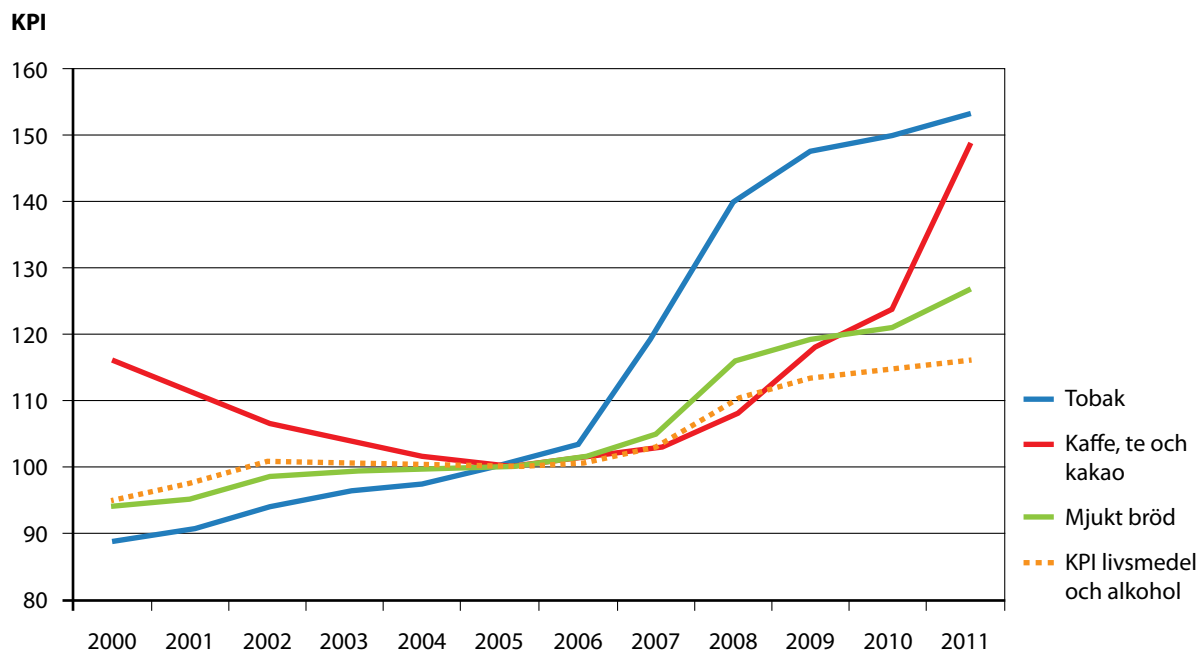
Tabell 6. Utvecklingen i procentuella årliga ökningstal för KPI Livsmedel, KPI Alkoholhaltiga drycker och tobak respektive KPI Totalt.

Procentuella ökningstal för KPI	2001	2002	2003	2004	2005	2006	2007	2008	2009	2010	2011
Alkoholhaltiga drycker och tobak	1,2 %	0,8 %	1,5 %	0,6 %	0,6 %	1,4 %	7,4 %	7,7 %	2,8 %	1,1 %	1,0 %
Livsmedel och alkoholfria drycker	2,9 %	3,2 %	0,3 %	-0,4 %	-0,7 %	0,8 %	2,0 %	6,9 %	2,9 %	1,4 %	1,3 %
KPI Totalt	2,4 %	2,2 %	1,9 %	0,4 %	0,5 %	1,4 %	2,2 %	3,4 %	-0,5 %	1,2 %	3,0 %

Källa: SCB och egna beräkningar.

²³ Konsumentprisindex, KPI, är ett mått som visar hur konsumentpriserna i genomsnitt utvecklar sig för hela den privata inhemska konsumtionen, den s.k. allmänna prisutvecklingen.

Livsmedelsindustrins sektorer följer i stort sett KPI Livsmedel med undantag för tobak, kaffe, te och kakao, samt mjukt bröd. Kaffe, te och kakao har stigit rejält de senaste åren vilket beror på väderförhållanden och andra faktorer som drivit upp råvarupriset. Tobak har sedan 2007 haft en kraftig prisuppgång vilken kan förklaras av de höjda skatterna på cigaretter och snus.

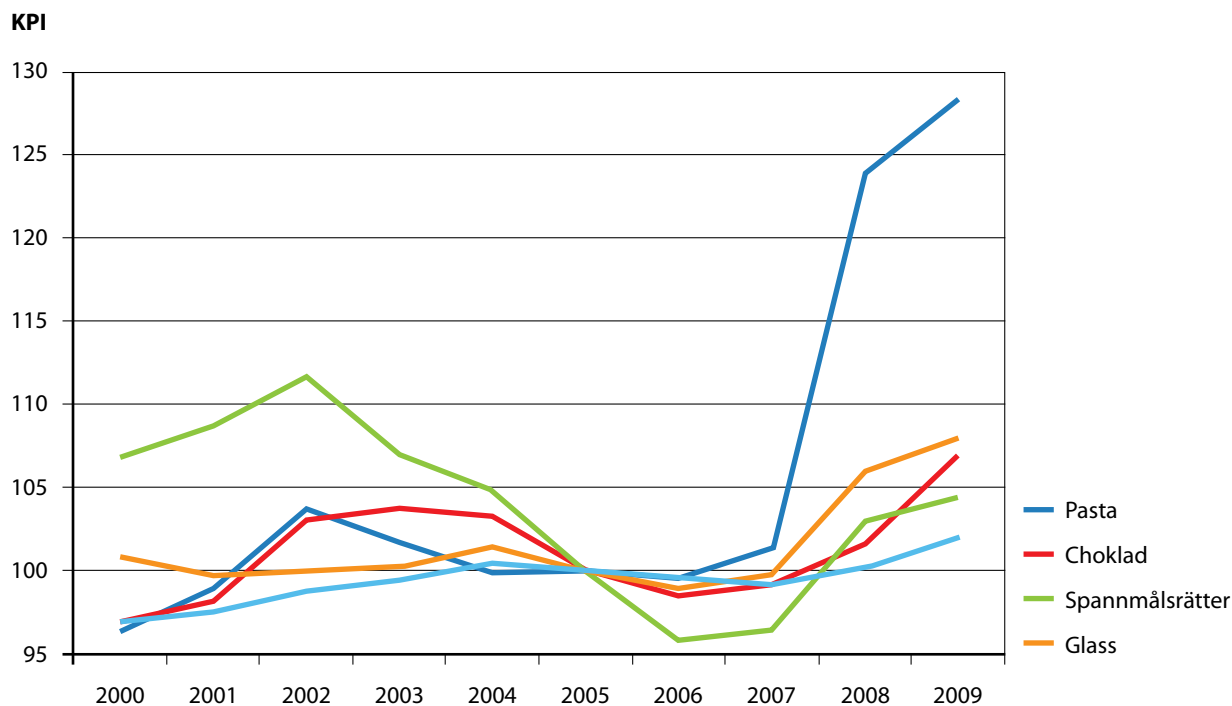


Figur 11. Utveckling av KPI för de av livsmedelsindustrins sektorer som avviker mest från KPI Livsmedel, 2000–2011, index basår 2005=100.

Källa: SCB

För ett urval av bearbetade jordbruksvaror ses en liknande trend som för KPI Livsmedel, figur 12. Avviker gör priset på pasta som sköt i höjden 2008, vilket delvis kan förklaras med att priset på durumvete följde övriga spannmålsslag i en topp år 2008 och sjönk därefter. Samma trend ses för mjukt bröd, figur 11, men som inte alls hade samma dramatiska ökning som för pasta. Råvarupriserna har viss betydelse men det kan också ha att göra med andra faktorer som påverkat genomslaget i senare led. Konsumentpriset på pasta kan också ha påverkats av den kartell som italienska konkurrensmyndigheten upptäckte och som pågick mellan 2006–2009 vilket ledde till att detaljistpriserna steg med ca 52 %. Större delen av prisökningen överfördes till konsumentpriset då priset hos detaljisterna under den här perioden steg med 36 %.²⁴ Priset på basvaror som pasta är lågt från början och troligtvis blev höjningen ändå inte så påtaglig för konsumenterna.

²⁴ ECN European competition network, 2012. ECN activities in the food sector – Report on competition law enforcement and market monitoring activities by European competition authorities in the food sector.



Figur 12. Utveckling av KPI för ett urval av bearbetade jordbruksvaror, 2000–2009, index basår 2005=100.

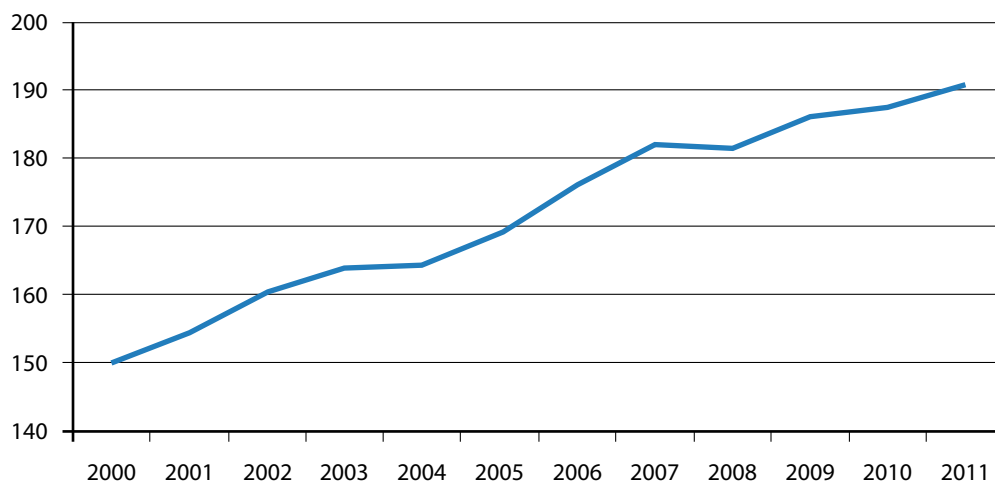
Källa: SCB

2.11 Dagligvaruhandeln

Försäljningen av livsmedel och drycker inom handeln ökar för de flesta sektorer.

Den totala försäljningen gick ner under finanskrisen år 2007–2008 men hämtade sig snabbt och var år 2011 uppe i drygt 190 miljarder kronor.

Miljarder kronor

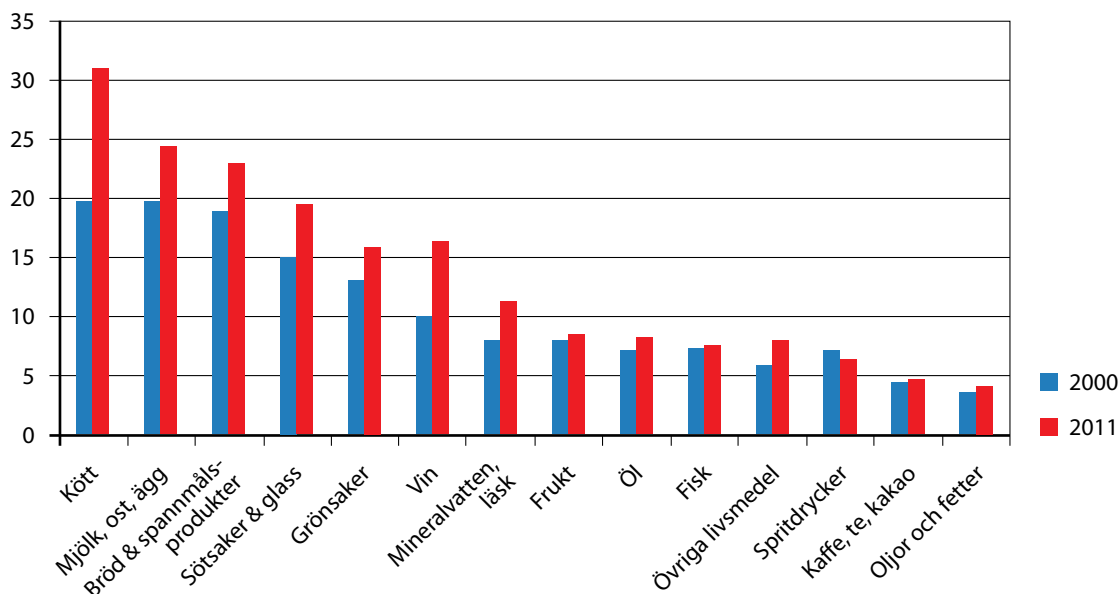


Figur 13. Försäljning (inkl. moms) av livsmedel och drycker inom handeln (enligt COICOP), basår=2000, fasta priser, mdkr.

Källa: SCB

Försäljningen av kött har ökat stort under de senaste åren och är den varugrupp som har störst försäljning i värde, följt av bröd och spannmålsprodukter respektive mjölk, ost och ägg.

Miljarder kronor



Figur 14. Försäljning (inkl. moms) för ett urval av olika typer av livsmedel och drycker inom handeln (enligt COICOP), fasta priser, miljarder kronor.

Källa: SCB

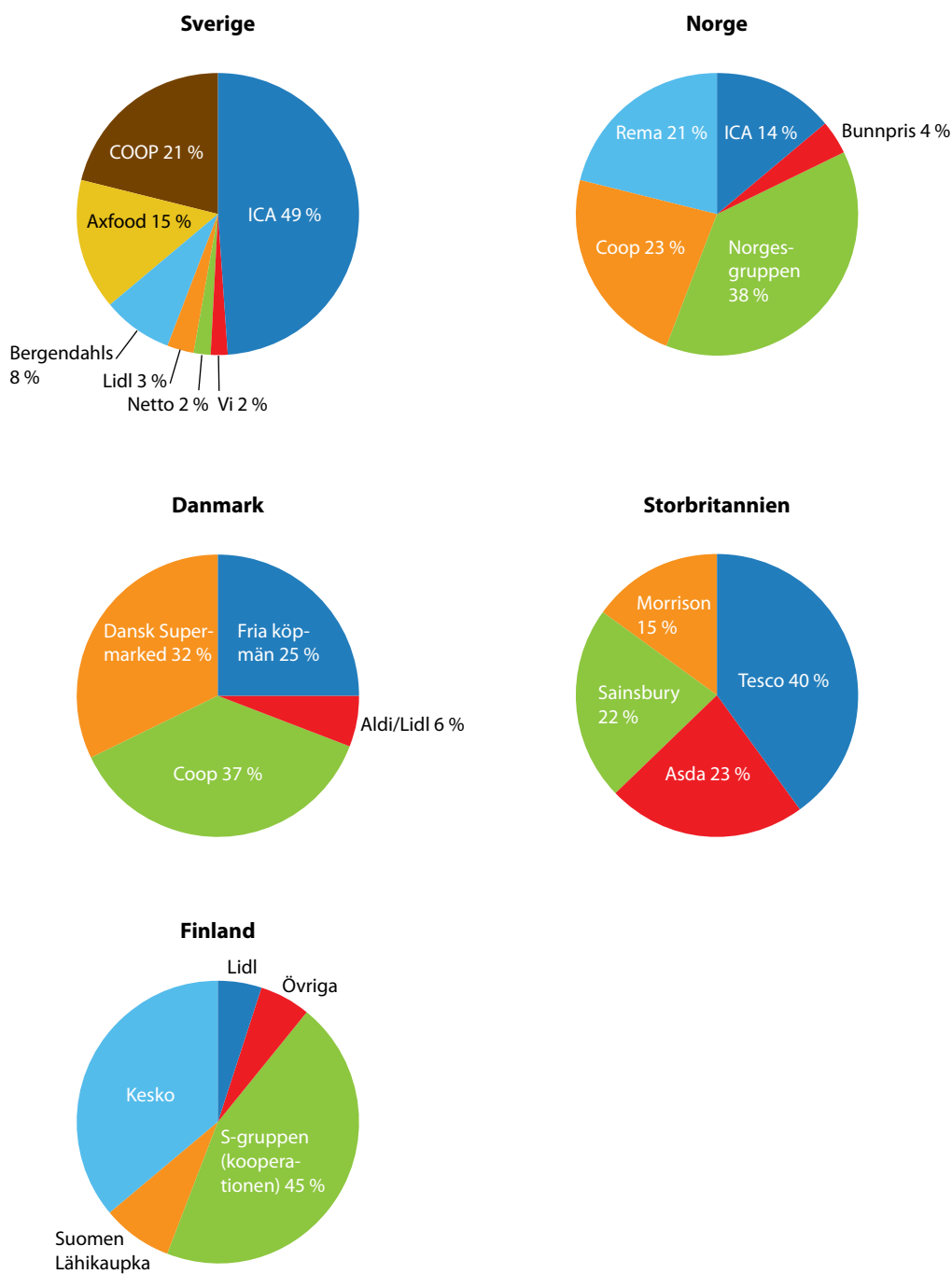
2.11.1 Få och stora aktörer

De fyra största aktörerna på den svenska livsmedelsmarknaden är ICA, Coop, Axfood och Bergendahls. COOP och ICA har funnits länge med rötter från tidigt 1900-tal. Bergendahls startade något senare med detaljhandel i egen regi från 1970-talet. Axfood bildades runt år 2000.

De nyare utländska aktörerna är tyska Lidl som etablerade sig i Sverige 2003 och Danska Netto som kom till Sverige 2002. Förutom de aktörer som nämns finns det även ett mindre antal dagligvarubutiker som inte tillhör någon gruppering. Sverige har länge varit en marknad för svenska butikskedjor och utländska aktörer har haft svårt att få fäste. Den höga marknadskoncentrationen kan vara en av anledningarna till detta.

De tre största kedjorna står för 90 % av omsättningen och 85 % av försäljningen²⁵. Marknadskoncentrationen är hög i den svenska dagligvaruhandeln. Det som tydligast skiljer ut Sverige, vid en jämförelse med våra grannländer samt även Storbritannien, är att marknadsledaren ICA har närmare 50 % av marknaden.

²⁵ Mat och marknad – från bonde till bord, Konkurrensverket, 2011:3.

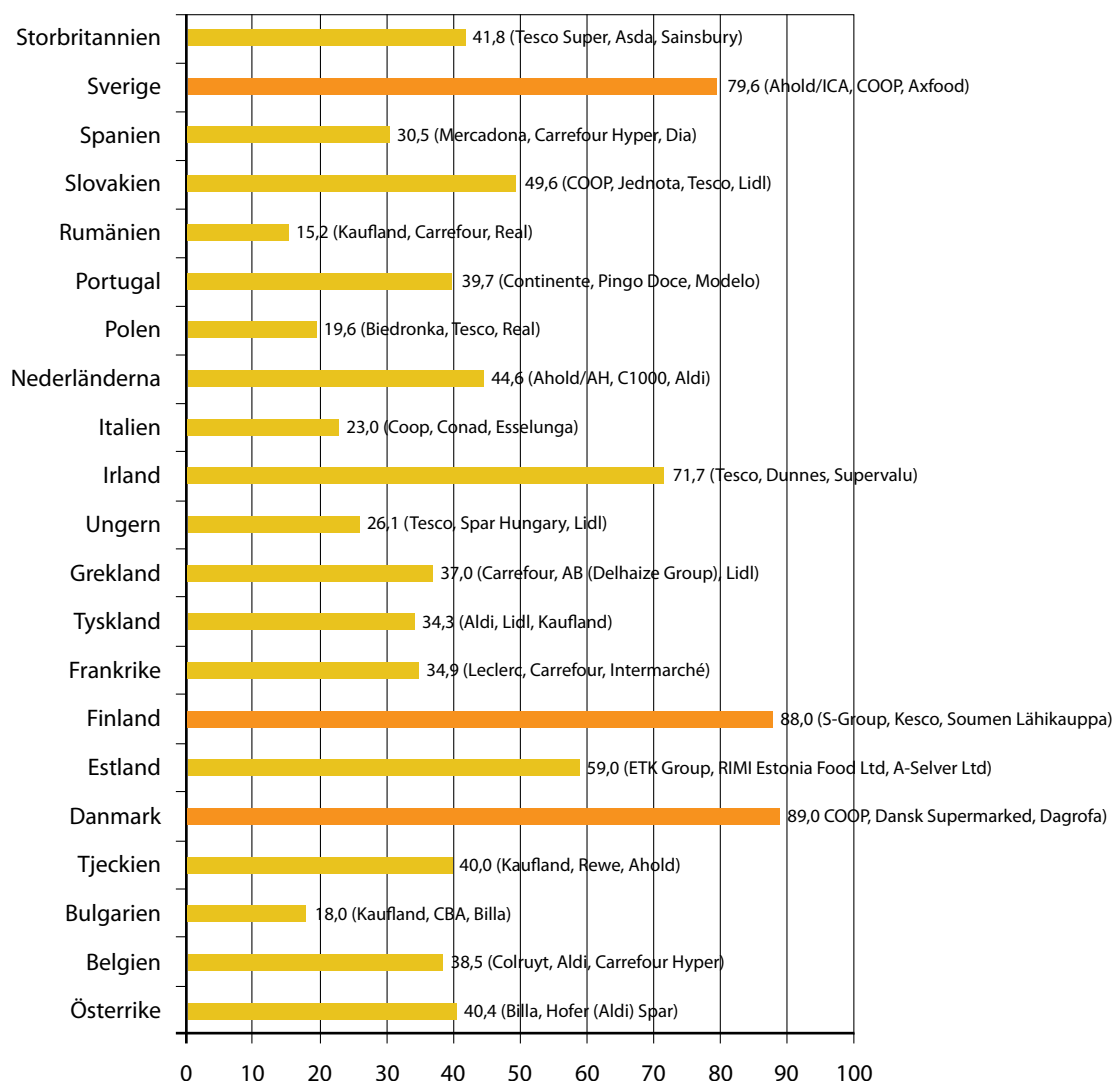


Figur 15. Dagligvaruhandelns marknadsandelar i Sverige, Norge, Danmark, Finland och Storbritannien. Procentuell andel av aktörernas försäljning 2011.

Källa (Sverige, Norge, Danmark, Finland): Dagligvarukartan 2012. Nielsen data, Dansk Handelsblad

Källa (Storbritannien): Presentation av Department for environment, food and rural affairs, Defra, Food Policy Unit. National enforcement tools – Update on the UK approach, till Kantar Worldpanel. April 2012

Jämfört med många andra medlemsstater i EU har Sverige och övriga nordiska länder den högsta marknadskoncentrationen i dagligvaruhandeln.



Figur 16. Marknadsandelen hos de tre största aktörerna i dagligvaruhandeln, i respektive EU-land 2010

Källa: FoodDrinkEurope, Data and trends of the European food and drink industry 2011 med källa Europanel 2011

ICA

ICA-koncernen (ICA AB) är ett detaljhandelsföretag med cirka 2 100 egna och handlarägda butiker i Sverige med ett gemensamt grossistsystem. ICA AB finns i Sverige, Norge, Estland, Lettland och Litauen och ägs till 40 % av svenska Hakon Invest AB och till 60 % av nederländska Royal Ahold N.V.

ICA är inte ett företag utan en sammanslutning av många små företag. Som regel är varje ICA-butik sitt eget företag där man har eget ansvar för ekonomi och personal. ICA finns i olika former: ICA Nära, Supermarket, Kvantum och Stormarknad (Maxi). Moderbolaget fungerar både som grossist åt butikerna och tillhandahåller tjänster som konsult hjälp och utbildning till butikerna. ICAs egna

märkesvaror, EMV, är varumärkena ICA, ICA Basic (som från 2011 har ersatt Europshopper), I love eco, ICA Selection, ICA Gott liv, ICA Cook and Eat, ICA Home och ICA Skona.

COOP

COOP-butikerna såsom COOP Forum, Nära, Extra, Konsum, Daglivs och nät-butiken COOP Online, ägs till hälften av Kooperativa förbundet, KF-koncernen. Dessa butiker finns i södra-, västra- och Mellansverige där konsumentföreningarna Norrort, Solidar, Stockholm, Svea och Väst har sin verksamhet. Resterande butiker ägs av olika konsumentföreningar s.k. detaljhandelsdrivande föreningar som t.ex. Konsum Nord och Konsum Värmland. COOP finns även i Norge och Danmark. COOP-butikerna får sina varor distribuerade av COOP Logistik AB som är ett bolag inom KF-koncernen. COOPS egna varumärke är COOP Änglamark, COOP Prima, COOP, X-tra samt finns även COOP Cookwear, COOP Baby och Coop Mjölk.

Axfood

Axfood driver kedjorna Willys, Hemköp och PrisXtra samt samverkar med handlarägda butiker som bl.a. Handlar'n och Tempo. Huvudägare är Axel Johnson AB med ca 50 procent av aktierna. Dagab är den huvudsakliga grossisten som förser Axfoods butiker med varor. Inom Axfood-koncernen finns även bolaget Axfood Närlivs som är en grossist till servicehandeln såsom t.ex. bensinmackar och småbutiker. Inom Axfood Närlivs finns även Axfood Snabbgross som är grossist till storhushåll och restaurang. Axfoods egna märkesvaror utgörs av varumärkena Willys, Hemköp, Garant, Garant Eko, Garant Såklart, Aware, Eldorado som är lågprismärket inom livsmedel, Func (batterier, glödlampor med mera) och Fixa (köksutrustning).

Bergendahls

Bergendahls Food ägs av familjen Bergendahl som driver stormarknadskedjan Citygross, konceptet Matöppet, samt samarbetar med ett 70-tal butiker inom konceptet Matrebellen. Bergendahls finns framförallt i södra Sverige men har de senaste åren även etablerat ett antal butiker i Mellansverige. Bergendahls har länge varit kedjan som valt att inte satsa på egna märkesvaror men har sedan 2010 börjat med EMV under namnen Favorit och Budget.

Lidl

Lidl ägs av en stiftelse med ursprung från Tyskland som idag finns i 25 länder. Fokus är lågpris vilket innebär att de inte har fullt sortiment i butikerna jämfört med en vanlig supermarket. Lidl har två egna centrallager dit varor kommer från leverantörerna och sedan levereras ut till butik. Lidl strävar efter en hög andel egna märkesvaror såsom Milbona, Kvarnvingen, Admiral, Enebacken och sina egna internationella varumärken såsom t.ex. Combino för pasta.

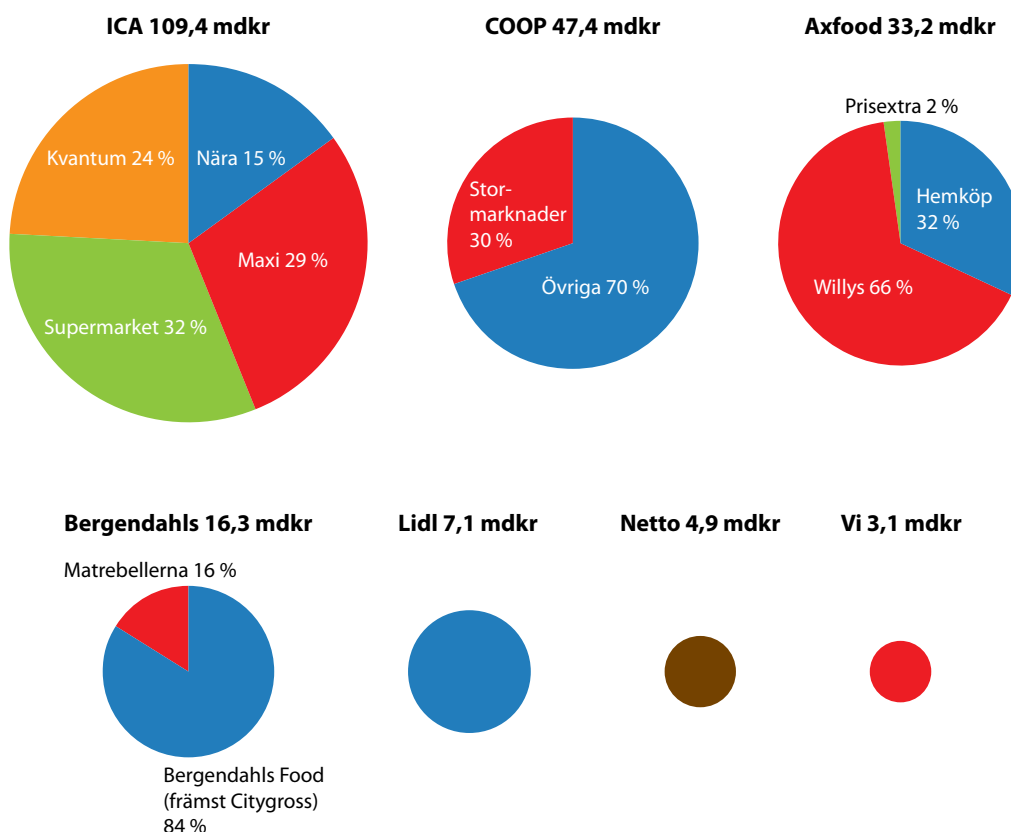
Netto

Netto Sverige AB ägs till 100 % av Dansk Supermarked Gruppen A/S och kedjan finns även i Danmark, Tyskland och Polen. Affärsidén är ett lågpriskoncept med ett begränsat urval av varor, ett så kallat basutbud. Även Netto har egen grossist-

verksamhet med huvudlager i Falkenberg. Netto har ett stort utbud av egna märkesvaror och satsar precis som Lidl på lågpris s.k. ”hard discount”, det vill säga ett litet sortiment med hög andel egna märkesvaror till låga priser.

Vi

Vi-butikerna finns inte längre kvar då ett samarbete med Axfood har lett till att de har konverterats till att bli Hemköp-butiker.



Figur 17. Försäljningen inom dagligvaruhandeln 2011, miljarder kronor. Total försäljning samt andelar av butikskoncepten inom respektive handelskedja. Källa: Delfi, DLF och Friköpenkap, Dagligvarukartan 2012

2.11.2 Grossister

De stora dagligvaruaktörerna, ICA, COOP, Axfood, Bergendahls, Lidl och Netto har integrerat sina verksamheter så att butiksnätet och grossisten ingår i samma företag. I stort sett har var och en av butiksgupperingarna en egen grossist. Därutöver sker samordnad distribution av varor från mindre leverantörer t.ex. har många företag inom frukt och grönsaker samordnat sin distribution. Exempel på sådana är Saba och Grönsaksmästarna.

Inom storhushåll och restaurang finns dessutom ytterligare grossistföretag som specialiserat sig på att förse restauranger och offentlig sektor med råvaror, produkter och måltidslösningar. Exempel på sådana är Martin Servera, Menigo och Axfood Snabbgross.

2.11.3 Egna märkesvaror

Egna märkesvaror, EMV, är varor som säljs under dagligvaruhandelns egna varumärken men som vanligtvis tillverkas av livsmedelsindustrin. Ett kontrakt på att tillverka EMV ger en säker avsättning av en viss volym men samtidigt konkurrerar EMV-varorna med producenternas egna profilerade varumärken²⁶ och riskerar att göra det producerande företaget mer eller mindre anonymt för kunden. Producenten får genom EMV tillgång till handelskedjans kundkrets, men de blir också mer beroende av en specifik handelskedja²⁷.

Egna märkesvaror brukar av handeln delas in i olika segment; Lågpris med syfte att erbjuda varor med lägre pris och något lägre kvalitet, Standard som syftar till att konkurrera med större varumärken och erbjuda motsvarande kvalitet till ett lägre pris, samt Premium som erbjuder en högre kvalitet, ofta inom ekologiskt eller närproducerat. När lågpriskedjorna Lidl och Netto etablerade sig på den svenska marknaden i början av 2000-talet ökade konkurrensen i lågprissegmentet och övriga kedjor satsade då mer på EMV inom lågprissegmentet för att möta den ökande konkurrensen.²⁸

EMV är inget nytt fenomen, redan på 50-talet fanns ICAs Luxus-kaffe och på 70-talet kom Konsums Blåvitt. EMV står nu för en allt större andel av butikernas försäljning. Enligt uppgifter från Livsmedelsföretagen, Li, producerar ca 65 % av de svenska livsmedelsföretagen EMV-produkter²⁹. En del producerar endast EMV, medan de allra flesta har det som ett komplement till den övriga produktionen. Av Li:s medlemmar som producerar EMV uppgav 71 % att de hade ökat sin EMV-produktion under 2010.

EMV utgör ungefär 19 % av värdet av dagligvaruhandelns totala försäljning³⁰ i Sverige. Störst andel EMV finns inom djupfryst (inom vilken värdet av EMV utgör 27,8 % av försäljningen), därefter kolonial (22 %), chark (18,7 %), drycker inkl. kaffe (18,2 % och kylt inkl. mejeri (17,5 %).³¹

Enligt uppgifter som bygger på information från de fyra största kedjorna är försäljningsvärdet av EMV inom livsmedel och drycker 22 000 miljoner vilket är en andel på 13,8 % av den totala försäljningen (varav livsmedel står för 14,3 % och drycker 9,3 %). De varor som till störst andel såldes som EMV under 2011 var fisk tätt följt av frukt och grönsaker. Lägst andel EMV finns i varugruppen socker, sylt och honung, choklad och konfektyr. Sedan 2004 har andelen EMV ökat i de flesta varugrupper, särskilt i varugrupperna kött, frukt och grönsaker.³²

26 Agrifood Economics Centre (2011). Lokalisering och konkurrens i dagligvaruhandeln.

27 EU kommissionen, 2011. The impact of private labels on the competitiveness of the European food supply chain.

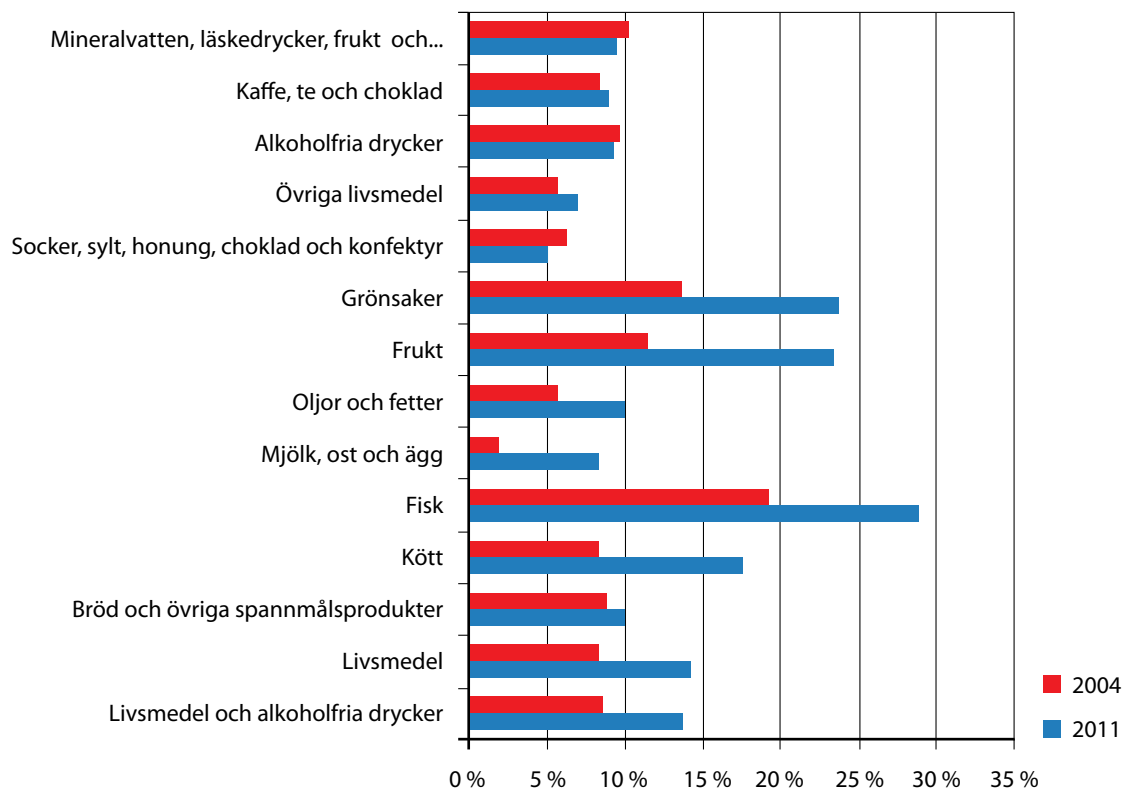
28 Konkurrensverkets rapport 2011:3. Mat och marknad – från bonde till bord.

29 Li 2010, Livsmedelsåret. Enkätstudie med 110 respondenter, som tillsammans omsatte 73 miljarder kronor.

30 Dagligvarukartan 2012, källa Growth from knowledge, Gfk. Omfattar även icke livsmedel som säljs i dagligvaruhandeln såsom kemitekniska produkter, djurmat mm.

31 Ibid.

32 Statistiska centralbyrån anger att de endast har tagit med uppgifter från de största blocken dvs. de inkluderar t.ex. inte Netto och Lidl. Uppgifterna baseras på vad kedjorna själva rapporterat in och omfattar endast livsmedel och alkoholfria drycker. Ibland har uppgifter lagts till eller dragits ifrån. Statistiken ska enligt SCB betraktas med viss försiktighet.



Figur 18. Andel EMV-produkter i försäljningen av livsmedel och alkoholfria drycker inom handeln³³ år 2004 och 2011, procent.

Källa: SCB Livsmedelsförsäljningsstatistik 2011

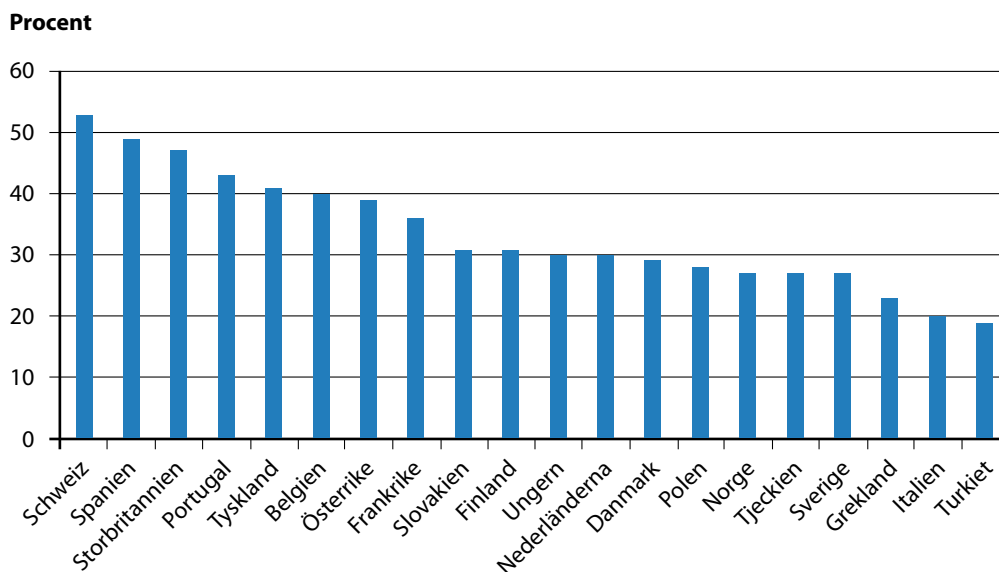
Inom EU har EMV mellan 17 och 54 % av marknadsandelarna i dagligvaruhandeln³⁴. EMV växer i Europa med i snitt 4 % per år, särskilt i de nya medlemsstaterna och i länder med stor andel lågpriskedjor som t.ex. Polen, Tjeckien och Slovakien.³⁵ Sverige har idag en relativt låg andel EMV jämfört med övriga europeiska länder. Jämfört med tjugo andra europeiska länder hamnar Sverige på delad femtonde plats med en EMV-andel på 27 % av försäljningsvolymen 2011.³⁶

³³ Uppgifterna baseras på statistik från de fyra största dagligvaruhandelskedjorna.

³⁴ EU kommissionen, 2011. The impact of private labels on the competitiveness of the European food supply chain.

³⁵ EU kommissionen, Poppe et al, 2008 Food legislation and competitiveness in the EU food industry.

³⁶ Uppgifterna baseras på Nielsen data 2011 som presenterats av den internationella branchorganisationen för egna märkesvaror, PLMA, Private Label Manufacturers Association.



Figur 19. Andel EMV av dagligvaruhandelns försäljningsvolym 2011.

Källa: Nielsen data, som publicerats av PLMA, Private Label Manufacturers Association

2.12 Satsningar på forskning och utveckling

Forskning och utveckling stärker företagets konkurrenskraft. Produktutveckling kan leda till att företaget kan ta ut ett högre pris, det kan också göra att produkten når ut till nya kundgrupper. Produktions- och processoptimering kan sänka produktionskostnaderna och gör i sin tur att nya produkter kan tillverkas till konkurrenskraftiga priser³⁷.

2009 satsade den svenska livsmedelsindustrin 377 miljoner kr på forskning och utveckling, FoU, vilket är 0,3 % av produktionsvärdet (SCB). Mer än 99 % var självfinansierat. Svensk livsmedelsindustri satsar något större andel på FoU jämfört med några av de större produktionsländerna i EU; Tyskland, Spanien, Frankrike (0,2 %), respektive Italien (0,1 %) (Eurostat). Det är däremot en mycket lägre andel jämfört med den svenska tillverkningsindustrin totalt (inkluderar kemiindustri, motorindustri, datorer etc.), som i genomsnitt lägger 6 % på FoU (SCB).

En internationell undersökning³⁸, när 141 länder jämfördes, visade att Sverige näst efter Schweiz är det näst mest innovativa landet i världen. Undersökningen inkluderade såväl institutioner, forskning, infrastruktur, marknad och företagsklimat, som vad innovationerna lett fram till. Det verkar alltså finnas goda förutsättningar för livsmedelsindustrin att satsa på forskning och utveckling, men kräver inte desto mindre att industrin har en tillräcklig vinstmarginal för att ha möjlighet till detta.

³⁷ Börje Johansson och Sara Johansson. Konkurrenskraft och "Terms of Trade", Regleringsbrevs-uppdrag nummer 3, 2005.

³⁸ The global innovation index 2012 utförd av The World Intellectual Property Organization (WIPO) www.wipo.int, ett FN organ som arbetar för att stimulera innovation och kreativitet för ekonomisk, social och kulturell utveckling i alla länder.

Tabell 7. Den svenska livsmedelsindustrins satsningar på forskning och utveckling 2009, miljoner kr (SNI 10+11+12)

Framtagning av nya men på marknaden existerande varor och tjänster	120
Framtagning av för marknaden nya varor och tjänster	78
Förbättring av existerande varor och tjänster	98
Allmän kunskapsuppbyggnad	30
Framtagning av nya processer, system m.m.	28
Förbättring av existerande processer, system m.m.	23
Totalt för samtliga ändamål	377

Källa: SCB

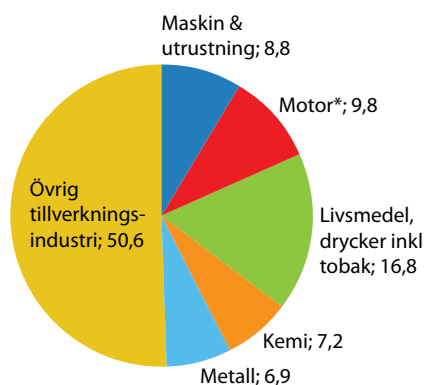
2.13 Stödmöjligheter för livsmedelssektorn

Det finns flera olika stöd att söka för företag och organisationer verksamma inom livsmedelsförädling. Stöden kan sökas av företag som förädlar produkter från lantbruket eller från ren- och trädgårdsnäringen, företag som bereder fiskeri- och vattenbruksprodukter, företag med industriell eller industriliknande verksamhet, exporterande företag samt även organisationer, föreningar, myndigheter och sammanslutningar av företag. För olika stöd finns begränsningar för vem som kan söka, syfte/aktiviteter samt stödbelopp. I bilaga 5 finns en lista över stöden, och mer information finns på www.jordbruksverket.se.

3 Livsmedelsindustrin i EU

3.1 Största industrigrenen i EU

Livsmedelsindustrin är EU:s största industri med 16,8 % av omsättningen, figur 20, och ett produktionsvärde på ca 910 miljarder euro. Hälften av produktionsvärdet genereras av små och medelstora företag (SMEs) med färre än 50 anställda³⁹. Hela sektorn omfattar ungefär 280 000 företag varav ca 99 % är SMEs. EU:s livsmedelsindustri sysselsätter drygt 4,2 miljoner personer vilket är 13 % av EU:s hela tillverkningsindustri.⁴⁰



Figur 20. EUs livsmedelsindustri jämfört med övrig tillverkningsindustri. Sektorer inom tillverkningsindustrin i andelar, 2009. (*Värdet för motorindustrin är från 2008).

Källa: Eurostat 2009

Tyskland har EUs största produktion av livsmedel och drycker med en nettoförsäljning på 147,7 miljarder euro per år. Därefter följer Frankrike, Italien, Spanien och Storbritannien i ett spann från 139 till 81 miljarder euro.⁴¹ Sveriges livsmedels- och dryckesindustri har en nettoförsäljning på 16,5 miljarder euro.

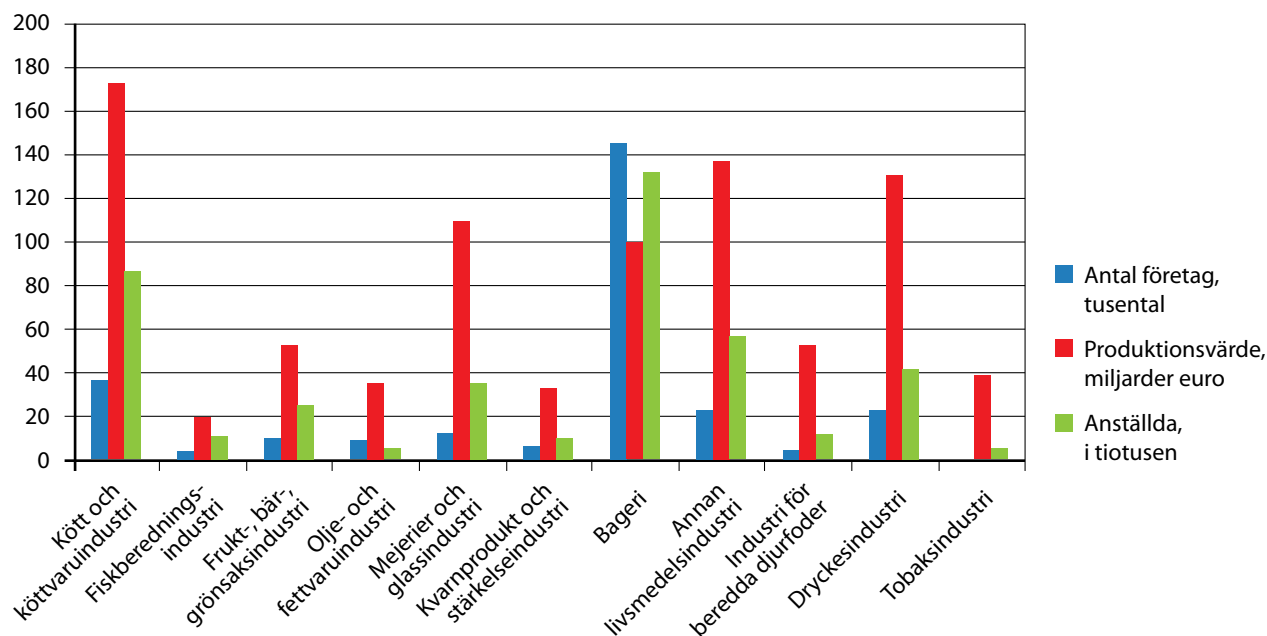
3.1.1 Köttvaruindustri och bageri är stora sektorer

Inom EU är sektorn för köttvaror precis som i Sverige den värdemässigt största sektorn med ett produktionsvärde på 173 miljarder euro, och bagerisektorn den största utifrån antal företag och anställda med ungefär 1,3 miljoner anställda respektive 146 000 företag.

³⁹ Enligt EUs definition kan företag med <50 anställda (och ≤10 miljoner euro i årlig omsättning) klassas som småskaliga företag, SMEs, www.ec.europa.eu.

⁴⁰ Eurostat, SBS, 2007–2009.

⁴¹ CIAA Data & Trends of the European Food and Drink Industry 2010, FoodDrinkEurope. Källa National Federations 2009.



Figur 21. Livsmedelsindustrins delsektorer i EU år 2009, antal företag i tusental, produktionsvärde i miljarder euro och anställda i tiotusental.

Källa: Eurostat

3.2 Att stärka livsmedelskedjans konkurrenskraft

Råvarumarknaden har varit instabil de senaste åren med snabbt föränderliga råvarupriser. Detta har skapat viss oro bland aktörer och beslutsfattare eftersom konsumentpriserna i många fall inte har hängt med när producentpriset ökat respektive minskat. Det finns också indikationer på att marknaden inte är tillräckligt transparent, att förhandlingsmöjligheterna skiftar och att det finns metoder som begränsar konkurrensen.⁴²

Läget ses som allvarligt och därför inrättade kommissionen 2010 ett "Forum för en bättre fungerande livsmedelskedja", HLF som fram till slutet av år 2012 ska arbeta med att på olika sätt utreda, diskutera och besluta om åtgärder. Sverige deltar både från Landsbygdsdepartementet och från Jordbruksverket. Frågorna handlar om att stärka konkurrenskraften i livsmedelsindustrin genom t.ex. förbättrade handelsvillkor, FoU-satsningar och regelförenkling. Det handlar också om "business to business-relationer (B2B) i livsmedelskedjan och hur obalanser och orättvisa kontraktmetoder kan hindras, samt om att utveckla ett verktyg för att övervaka priser på olika nivåer i livsmedelskedjan. Mer information ges på kommissionens (DG Enterprise) hemsida⁴³

⁴² Kommunikation från kommissionen till Europaparlamentet, Rådet, den europeiska ekonomiska och sociala kommittén och kommittén för regioner, Bryssel 28 oktober 2009. A better functioning food supply chain in Europe.

⁴³ <http://ec.europa.eu/enterprise/sectors/food/>

3.3 Minskande exportbidrag

Bearbetade jordbruksvaror

Bearbetade jordbruksvaror är ett begrepp som används i EU-sammanhang; så kallade ”icke bilaga 1-varor”. Detta beskrivs i inledningen av denna rapport.

I begreppet bearbetade jordbruksvaror ingår många olika typer av varugrupper, allt från smaksatt yoghurt till modifierad stärkelse. Några av de viktigaste varugrupperna är bröd och bakverk, olika drycker, chokladvaror och olika spannmålsberedningar (till exempel barnmat, pasta och müsli).

EU:s bestämmelser för reglering av marknaden för bearbetade jordbruksvaror innehåller:

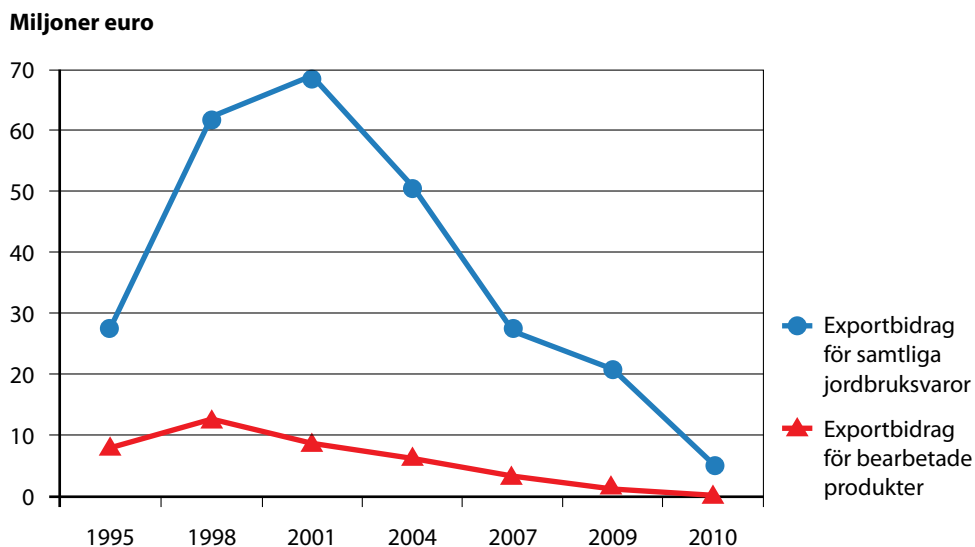
- exportbidrag
- gränsskydd i form av tullar

För att täcka skillnaden mellan EU:s prisnivå och världsmarknadspriserna betalar EU ut exportbidrag för bearbetade jordbruksvaror. Syftet är främst att justera livsmedelsindustrins höga inköpspriser på framför allt socker och olika mjölkkråvaror. Målet är att producenterna i EU ska vara konkurrenskraftiga med sina varor både när de exporterar utanför EU och när de importerar från länder utanför EU som har tillgång till råvaror med ett lägre världsmarknadspris.

Under senare år, i takt med att EU:s priser närmat sig världsmarknadspriset för flera råvaror, har EUs behov av exportbidrag minskat och numera används endast en bråkdel av de nivåer som EU har möjligheter att utnyttja enligt åtaganden i jordbruksavtalet i WTO.

Utnyttjandet av exportbidrag för bearbetade jordbruksvaror har sedan år 2000 minskat från omkring 570 miljoner euro till 50 miljoner euro (2010), vilket i sin tur utgör ca 10 % av de totalt utbetalade exportbidragen för jordbruksvaror.

För Sverige sjönk utnyttjandet av exportbidragen för bearbetade jordbruksvaror från 8 miljoner (1995) till dagens 109 000 euro. Tidigare fanns det exportbidrag som baserades på innehållet av mjölk och socker i bearbetade jordbruksvaror men idag är det endast möjligt att söka exportbidrag för bearbetade jordbruksvaror som innehåller ägg. I Sverige är det i stort sett inte något företag som söker exportbidrag för bearbetade jordbruksvaror. Under första halvåret av 2012 hade ännu inget företag ansökt.



Figur 22. Sveriges utnyttjande av exportbidrag för jordbruksvaror totalt respektive för bearbetade jordbruksvaror 1995–2010 i miljoner euro.

Källa: Information från EU-kommissionen

3.4 Kvalitet och märkningar på EU-nivå

3.4.1 Kvalitetspaketet

Kommissionen har gett Europaparlamentet och Rådet ett förslag till åtgärder inom kvalitetsområdet; ”kvalitetspaketet”. Syftet är att skapa bättre förutsättningar för EU:s primär- och livsmedelsproducenter för att kvalitetsklassificera sina varor och tydligare kommunicera deras fördelar, som t.ex. hög kvalitet eller traditionell tillverkningsmetod. Målet är att öka producenternas konkurrenskraft både inom EU och på exportmarknaden.⁴⁴

Genom kvalitetspaketet införs ett övergripande ramverk för certifieringssystem, standarder och kvalitetsbeteckningar som ger jordbruksprodukter mervärde. Kvalitetspaketet stärker också systemen för skyddade ursprungs-beteckningar och geografiska beteckningar. Systemet för garanterat traditionella specialiteter ses över, och frivilliga kvalitetsbeteckningar ändras så att konsumenterna får mer information. Vidare föreslås nya riktlinjer för bästa praxis vad gäller frivilliga certifieringssystem, produktstandarder samt märkning av produkter som innehåller ingredienser med skyddade geografiska beteckningar.⁴⁵

Märkning och certifiering av livsmedel

Olika slags livsmedelsmärkningar förekommer både i Sverige, EU och globalt. De kan vara grundade på värden inom t.ex. kvalitet, livsmedelssäkerhet, miljö, klimat, djursköt, arbetsmiljö, hälsa, geografiskt ursprung. Syftet med märkningar är att försäkra konsumenten att produkten uppfyller dessa värden. Livsmedelsföretaget kan på det sättet profilera sig och förhoppningsvis stärka sin konkurrenskraft.

⁴⁴ Riksdagens hemsida www.riksdagen.se. Faktapromemoria 2010/11:FPM62. Kvalitetspaketet – lagstiftning om kvaliteten på livsmedel producerade i EU.

⁴⁵ EU kommissionen, DG Agri, www.ec.europa.eu/agriculture/quality/

I en konsumentundersökning från 2012⁴⁶ visas hur konsumenter uppfattar olika uttryck som kan kopplas till dessa mervärden. Uttrycket närproducerat upplevdes mest positivt, följt av andra uttryck som ”utan konserveringsmedel”, ”ursprung”, ”ekologiskt” och ”innehåller Omega 3”.

I Sverige finns bl.a. de svenska märkningarna KRAV, Svenskt Sigill (med tillval Klimat) och nyckelhålet, men även internationella såsom EU-ekologiskt, Fair Trade, Rainforrest Alliance och Marine Stewardship Council (MSC). För att garantera trovärdigheten mot konsument så kontrolleras uppfyllandet av kriterierna som märkningarna står för. Olika typer av certifieringar är vanliga. Det finns ungefär 440 olika certifieringssystem för livsmedel och jordbruksprodukter som säljs i EU, varav flertalet har inrättats under de senaste tio åren.⁴⁷ Tredjepartscertifiering under ackreditering är det som anses vara den högsta nivån (det innebär att certifieringsorganet som genomför revisionen och utfärdar certifikatet är helt oberoende av livsmedelsföretaget, dessutom har certifieringsorganets lämplighet kontrollerats av en myndighet (i Sverige är det SWEDAC)). Enklare former är egenkontroll, då företaget kontrollerar sig själv respektive andrapartskontroll då t.ex. en kund kontrollerar sin leverantör mot de uppsatta kriterierna i systemet.

Förutom att garantera märkningars trovärdighet används certifiering i stor utsträckning för att underlätta business to business-relationer. Syftet är att säkra kvalitet och likformighet vid handel mellan aktörer i livsmedelskedjan och vid export. Certifiering av livsmedelssäkerhet och spårbarhet krävs oftast vid försäljning till dagligvaruhandeln eller för att få kontrakt på att tillverka EMV. Exempel på standarder (regelverk) som säkrar livsmedelssäkerhet och spårbarhet och som används av livsmedelsindustrin är de globala ISO 22000, BRC (British Food Consortium), IFS (International Food Standard) och den svenska IP Livsmedel.⁴⁸ Dessa standarder är utformade på olika sätt och passar vissa verksamheter bättre än andra vad gäller detaljeringsgrad och omfattning. Ofta är det kunden/köparen t.ex. dagligvaruhandeln som efterfrågar en viss typ av standard. De förstnämnda globala standarderna är anpassade för stora företag eller företag med mer komplicerade verksamheter från livsmedelssäkerhetssynpunkt, medan IP Livsmedel är anpassad för småskaliga till medelstora företag som kan ha svårt att motivera omfattningen och kostnaderna av de globala standarderna. Initiativet till IP Livsmedel kom från den svenska dagligvaruhandeln vars ambition var att kunna ta in fler småskaliga och medelstora företag som leverantörer.

Ursprungs- och särartsskydd

Inom EU finns ursprungs- och särartsskydd som omfattar tre typer av märkningar; SUB, SGB, GTS, se nedan. Flest användare av dessa märken har Italien och Frankrike, medan Sverige har relativt få användare, se tabell 7. Även livsmedel utanför Europa kan bära märkningarna. Ursprungligen utvecklades EU:s ursprungs- och särartsskydd med ett franskt kvalitetscertifieringssystem som modell. Myndigheter i respektive land är kontrollorgan, i Sverige är det Livsmedelsverket.⁴⁹

46 You Gov, Food and Health 2012. Onlineintervjuer med 593 respondenter under januari 2012.

47 Utredning utförd på uppdrag av kommissionen 2010. Inventory of certification schemes for agricultural products and foodstuffs marketed in the EU Member States

48 ISO: International Organization for Standardization, BRC: British Retail Consortium, IFS: International Food Standard, IP Livsmedel varav IP står för integrerad produktion.

49 www.livsmedelsverket.se

Till skillnad från många andra typer av märkningar så fokuserar EUs ursprungs- och särartsskydd på att specifikt synliggöra varans ursprung, tradition och kultur kring produkten. Syftet är skydda varan från kopior producerade på annan plats samt att göra producenten och platsen mer synlig för konsumenten.⁵⁰

Skyddad ursprungsbeteckning (SUB) skyddar en produkt till en viss plats/ett ortnamn. För att få beteckningen ska livsmedlet vara framställt på orten och dess kvalitet och egenskaper ska vara väsentligt beroende av de förhållanden som karaktäriserar orten. Ett exempel är Roquefortosten. I Sverige har Kalix Ljörrom beteckningen.

Skyddad geografisk beteckning (SGB) är också ett sätt att skydda en produkt till en plats/ett ortnamn. Livsmedlet ska åtminstone delvis vara framställt på orten och ha viss kvalitet, anseende eller annan egenskap som är beroende av orten. Parmaskinka har beteckningen. Sveciaost, skånsk spettekaka och bruna bönor från Öland är svenska produkter med skyddade geografiska beteckningar.

Garanterad traditionell specialitet (GTS) används för livsmedel som består av råvaror som har en traditionell sammansättning eller som framställs genom traditionella tillverkningsmetoder. Det är receptet som skyddas för den specifika produkten, och det finns ingen koppling till ursprunget. Därför kan den anses ge ett lägre skydd då vem som helst kan använda beteckningen så länge receptet/tillverkningsmetoden följs. Troligtvis är det anledningen till att relativt få produkter bär beteckningen, tabell 7. Svensk hushållsost och falukorv är skyddade med GTS.⁵¹



⁵⁰ Skyddade ursprungsbeteckningar – ett bidrag till ”Sverige det nya matlandet”? Paula Rytönen. Ur Gastronomins (politiska) geografi.

⁵¹ Skyddade ursprungsbeteckningar – ett bidrag till ”Sverige det nya matlandet”? Paula Rytönen. Ur Gastronomins (politiska) geografi.

Tabell 8. Översikt över antal beteckningar SUB, SGB, GTS per land, juli 2012.

Land	SUB	SGB	GTS	Totalt antal
Italien	154	90	2	246
Frankrike	84	107	0	191
Spanien	84	70	3	157
Portugal	58	58	0	116
Grekland	70	26	0	96
Tyskland	29	54	0	83
Storbritannien	17	23	2	42
Polen	8	16	9	33
Tjeckien	6	22	4	32
Österrike	8	6	0	14
Slovenien	4	6	3	13
Belgien	3	5	5	13
Ungern	6	6	0	12
Holland	5	3	1	9
Finland	4	1	3	8
Sverige	1	3	2	6
Danmark	0	5	0	5
Irland	1	3	0	4
Övriga	6	19	3	28
Samtliga länder	548	523	37	1 108

Källa: DOOR databas, <http://ec.europa.eu/>

3.5 Förändringar i politiken CAP 2013

Den gemensamma jordbrukspolitiken, the Common Agricultural Policy (CAP) ska reformeras och ett nytt regelverk är planerat att börja gälla den första januari 2014. Sveriges övergripande ståndpunkt är att det behövs fortsatt kraftfulla reformer som leder till väsentligt lägre utgifter, ökad marknadsorientering och ett ökat fokus på miljö- och landsbygdsåtgärder samt solidaritet med fattiga länder.⁵²

Övergripande målsättningar för CAP är tryggad livsmedelsförsörjning inom EU och globalt, hållbart användande av naturresurser samt dessutom bibehållandet av levande landsbygder, där jordbruket utgör kärnverksamheten och som skapar lokal sysselsättning.

Den 12 oktober 2011 presenterade kommissionen sitt förslag på hur den gemensamma jordbrukspolitiken ska se ut efter 2013. Kommissionen föreslog att CAP även fortsättningsvis ska bestå av en stark gemensam politik som är uppbyggd kring två pelare. Den första pelaren (direkt- och marknadsstöd) ska få större miljöfokus och fördelas mer rättvist mellan medlemsländerna. Den andra pelaren (miljö- och landsbygdsstöd) ska fokusera på konkurrenskraft, innovation, miljö och klimat.

⁵² www.regeringen.se 2012-08-13

3.5.1 Störst förändringar gäller direktstöden

De största förändringarna gäller direktstöden som föreslås delas upp i olika delar där merparten utgör ett basinkomststöd som är obligatoriskt och frikopplat från produktionen. Dessutom föreslås särskilt öronmärkta pengar för miljöåtgärder, en mindre del som tillägg till unga lantbrukare samt en utjämning av stödet som medför att den svenska andelen eventuellt kommer öka marginellt. Man vill också prioritera sex områden som bättre ska överensstämma med EU-kommissionens 2020-strategi⁵³ vilka är:

- kunskapsöverföring inom jord- och skogsbruket
- konkurrensfrämjande inom jordbruket
- främjande av livsmedelskedjans funktionssätt och riskhantering inom jordbruket
- bevara och förbättra jord- och skogsbruksberoende ekosystem
- främja resurseffektivitet
- främja tillväxt av jobb på landsbygden

Inga större förändringar föreslås för marknadsstöden som ska utgöra ett säkerhetsnät vid allvarliga marknadsstörningar. Kommissionen föreslår dock vissa justeringar, främst i fråga om att effektivisera och förenkla, till exempel i form av längre interventionsperioder, användning av störningsklausuler och tillämpning av privat lagring av fler produkter än idag. Kommissionen föreslår även att sockerkvoterna avvecklas till 2015 och att producentorganisationernas roll stärks.

Från svensk sida hade man hoppats på en högre reformambition och ett tydligare fokus på marknadsorientering, förenklingar och miljöstyrning. Efter förhandlingar i rådet (EU:s medlemsstater) och i Europaparlamentet väntas beslut om CAP-reformen fattas under det irländska ordförandeskapet 2013.

En fördel med att gå mot ökad marknadsorientering är att den gemensamma jordbrukspolitikerna ger utvecklingsländerna en förbättrad konkurrenssituation. Inom ramen för pågående WTO-förhandlingar, den så kallade Doharundan⁵⁴, har man kommit överens om att dels ta bort exportstöden, och dels kraftigt minska handelsstörande interna stöd och tullar på jordbruksprodukter. Överenskommelserna är delar av ett omfattande förhandlingspaket som utöver jordbruksvaror även omfattar bl.a. industrivaror och tjänstesektorn. Förhandlingarna är ännu inte slutförda, än mindre beslutade och det är därför oklart när de kommer verkställas. Den pågående Doharundan (även kallad utvecklingsrundan) har som mål att förbättra utvecklingsländernas konkurrenssituation globalt. Den ger, tillsammans med investeringar i utvecklingsländernas jordbrukssektor, förutsättningar för en ökad jordbruksproduktion.

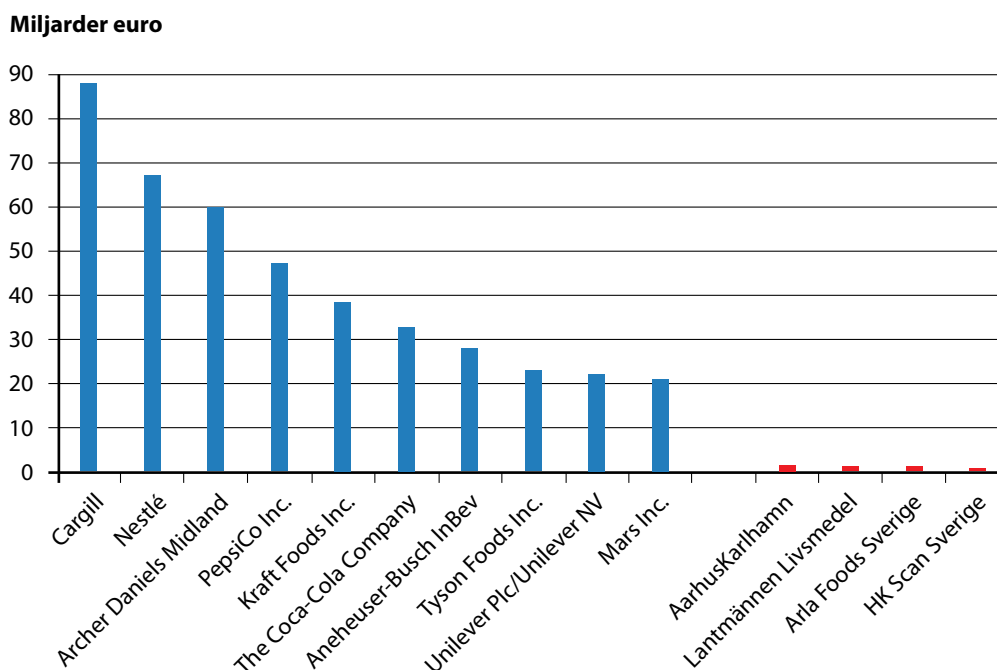
⁵³ EU har fem överordnade mål för sysselsättning, innovation, utbildning, social sammanhållning, energi och klimat. De ska uppnås före 2020. Varje medlemsland har antagit egna nationella mål för respektive område. Konkreta åtgärder på EU-nivå och i medlemsländerna ska bidra till ett lyckat resultat. <http://ec.europa.eu>

⁵⁴ Doha är huvudstaden i Qatar där rundan inleddes.

4 Livsmedelsindustrin i världen

4.1 Världsmarknaden

När världens 30 största livsmedelsföretag rankas dominerar USA med 15 stycken (t.ex. Cargill, PepsiCo, Kraft Food) följt av Europa med 10 stycken (Nestlé, Unilever, Inbev, Danone, Heineken och Diageo) och Japan med tre dryckesföretag.⁵⁵



Figur 23. Världens tio största livsmedelsföretag respektive Sveriges fyra största livsmedelsföretag. Försäljning i miljarder euro, 2011.

Källa: FoodDrinkEurope och Livsmedelsföretagen, Li

4.2 Råvarumarknaden

Tillgång på insatsvaror till konkurrensmässiga priser har stor betydelse för livsmedelsindustrins konkurrenskraft. Världsmarknadspriserna på de flesta jordbruksprodukter väntas den kommande tioårsperioden ligga 10–30 % över de nivåer som gällt i genomsnitt de senaste tio åren. Priserna drivs uppåt av ökad efterfrågan och högre kostnader som bl.a. påverkas av väder och globalt utbud.

En ökande befolkning med högre inkomster medför ökad efterfrågan. De högre inkomsterna leder bland annat till ökad efterfrågan på kött och mejeriprodukter som är mer resurskrävande än vegetabiliska produkter. Skördarna per hektar förutses öka långsammare än tidigare. Ökningstakten bedöms sammantaget för alla grödor bli knappt en procent jämfört med det dubbla under det senaste decenniet.

Detta framgår av den årliga så kallade Outlook-rapporten som tas fram gemensamt av OECD och FAO. Den senaste rapporten för 2012 spår hur priser, produktion, handel och konsumtion kommer utvecklas under tioårsperioden 2012 till

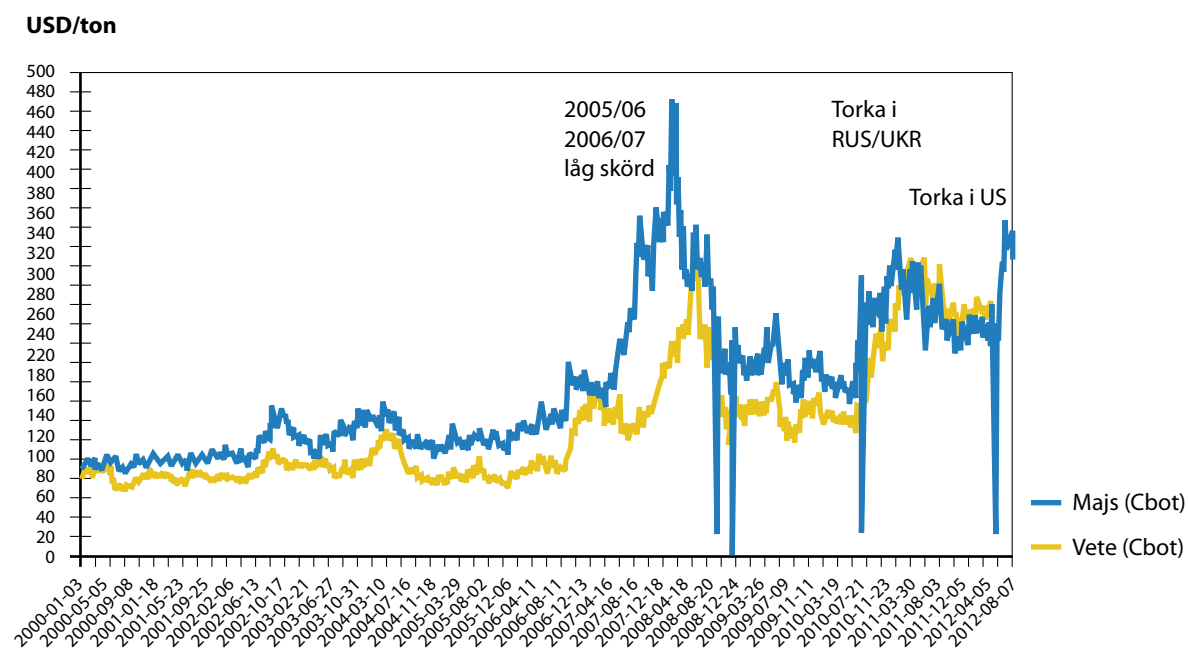
⁵⁵ Data and Trends of the EU food and drink industry 2009, FoodDrinkEurope.

2021. Prognoserna i Outlook-rapporten bygger på antaganden om bland annat oförändrad politik och ”normalt” väder samt gör antaganden om inflation, valutakurser, oljepriser och folkökning. Prognoser som bygger på antaganden som inte kan styras innehåller naturligtvis en tydlig osäkerhetsfaktor.

Här följer en genomgång av ett urval råvarugrupper utveckling vad gäller produktion, konsumtion och priser samt prognosen för 2011–2021 utifrån Outlook-rapporten 2012. Mer information och fler råvaror finns beskrivna i Jordbruksverkets marknadsöversikter, www.jordbruksverket.se.

4.2.1 Spannmål

Trots en rekordhög spannmålsproduktion under 2011 så fortsatte priserna vara relativt höga. Rekordskördarna gjorde att lagren kunde fyllas på och att priserna blev måttligare under andra halvan av 2011, men en försvagad US dollar och låga fraktkostnader gjorde ändå att exportpriserna stärktes i början av 2012. Spannmålspriserna fortsatte att hållas uppe av den häftiga kylan längs stora delar av Europa och OSS⁵⁶, samt av den torka som har rått i sydvästra USA och delar av Sydamerika. På grund av den extrema torkan i USA ligger nu priserna på majs och soja på de högsta nivåerna på Chicagobörsen sedan 2008, medan vetet inte riktigt nått de högsta nivåerna från 2008.



Figur 24. Världsmarknadspriser på vete och majs 2000–2012, i US dollar/ton.

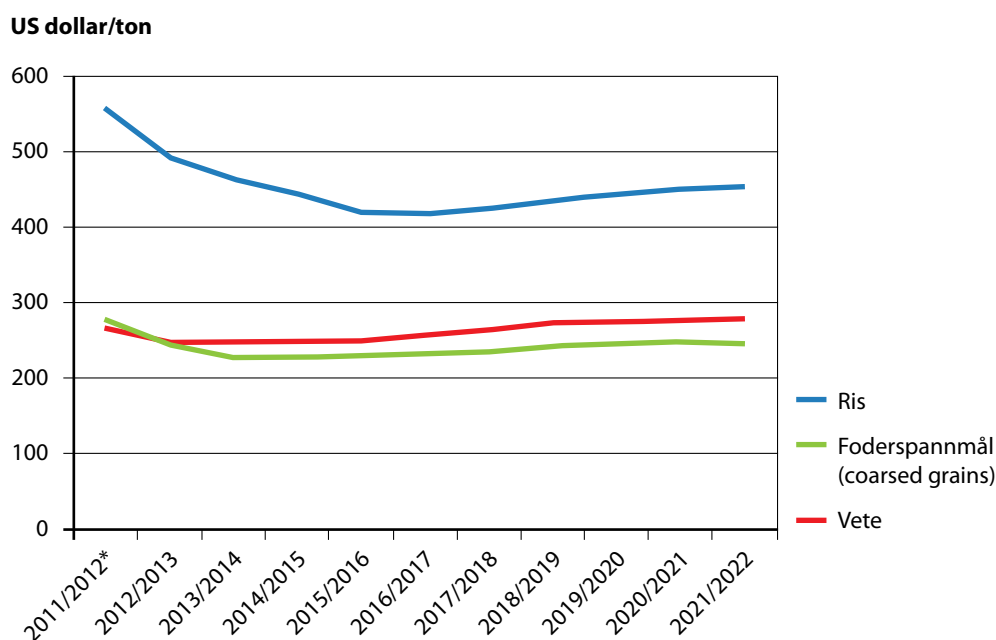
Källa: International grains council www.igc.int

Från 2012 förväntas priserna ligga i samma nivå eller sjunka måttligt. År 2021 spår Outlook-rapporten att vetepiserna kommer ligga på 270 US dollar/ton vilket är högre än priserna det senaste decenniet, men lägre än priserna under de senaste två åren.

Världsproduktionen av spannmål förväntas växa under 2012 och sedan fortsätta öka gradvis. År 2021 spår OECD/FAO att veteproduktionen har nått 761 miljarder

⁵⁶ Oberoende staters samväld; Ryssland, Ukraina och Vitryssland

ton vilket är ca 12 % högre än den varit i snitt under åren 2009–2011. Den odlade spannmålsarealen tros ha ökat med 3 %, främst i Ryssland, Ukraina och Kazakstan. Spannmålslagren kommer vara på historiskt låga nivåer vilket troligtvis ökar prISRörligheten. De skördade arealerna för spannmål fortsätter att öka, men i en långsammare takt än tidigare. Handel med vete och övrig brödsäd kommer att öka i en något långsammare takt än tidigare. USA fortsätter att vara världsledande majsexportör.



Figur 25. Utveckling för världsmarknadspriset på vete, foderspannmål och ris i Outlook-rapportens prognos 2012–2021, US dollar/ton.

* Värdet för 2011/2012 bygger på medeltal för 2009/2010 och beräkningar för 2011/2012.

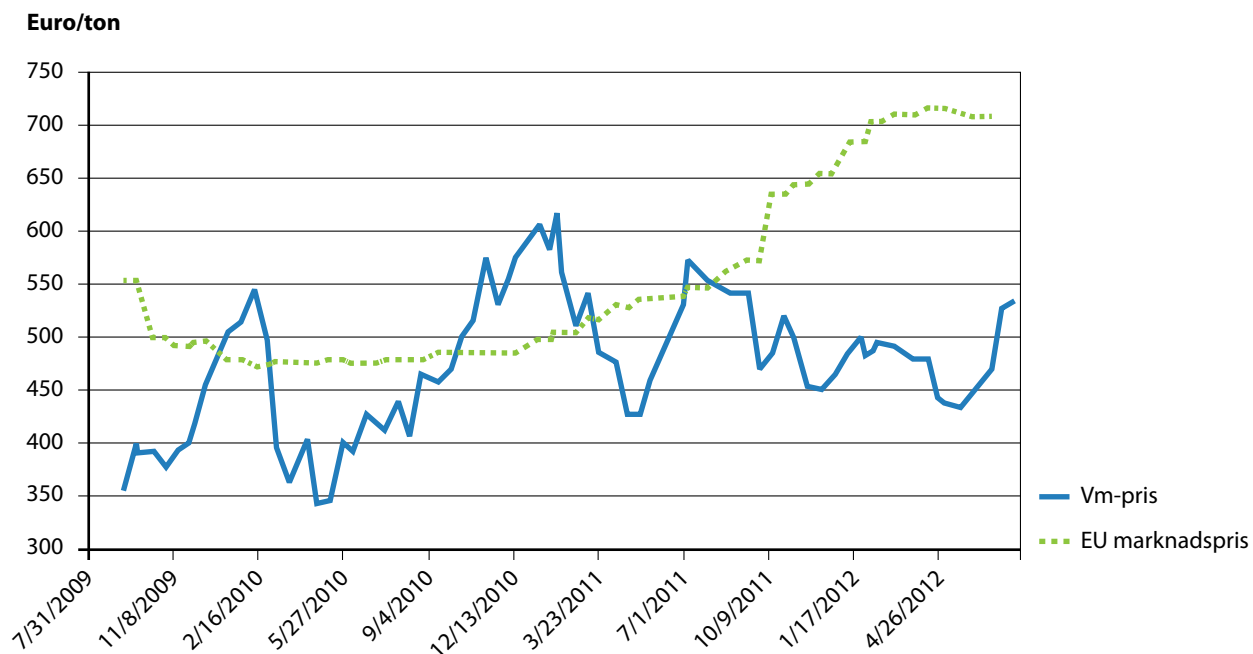
Källa: OECD/FAO Outlook 2012

4.2.2 Socker

Socker är en viktig råvara för flera av de stora sektorerna i livsmedelsindustrin. Världsmarknaden för socker har under de senaste tre åren varit turbulent, vilket lett till prishöjningar, begränsat utbud och även tillfällen av sockerbrist.

Under 2008–2009 ledde dåliga skördar i de största producentländerna Brasilien och Indien till ett stort underskott som gjorde att världsmarknadspriserna därefter drevs upp över EUs genomsnittliga marknadspris. Detta försvårade sockerimporten vilket gav ett underskott i EU med höga priser som följd. EU har tillämpat flera olika marknadsåtgärder för att balansera sockermarknaden: bl.a. att öka mängden kvotsocker⁵⁷ och underlätta importen med lägre tull. I maj 2012 var EUs genomsnittliga pris på socker rekordhögt, ca 711 euro/ton. Nu pågår arbetet med hur sockermarknaden ska se ut efter 2015 då EU:s sockerreglering går ut. Kommissionens förslag om att EU:s sockerkvoter ska avskaffas är under diskussion.

⁵⁷ EU har ett system med nationella produktionskvoter.



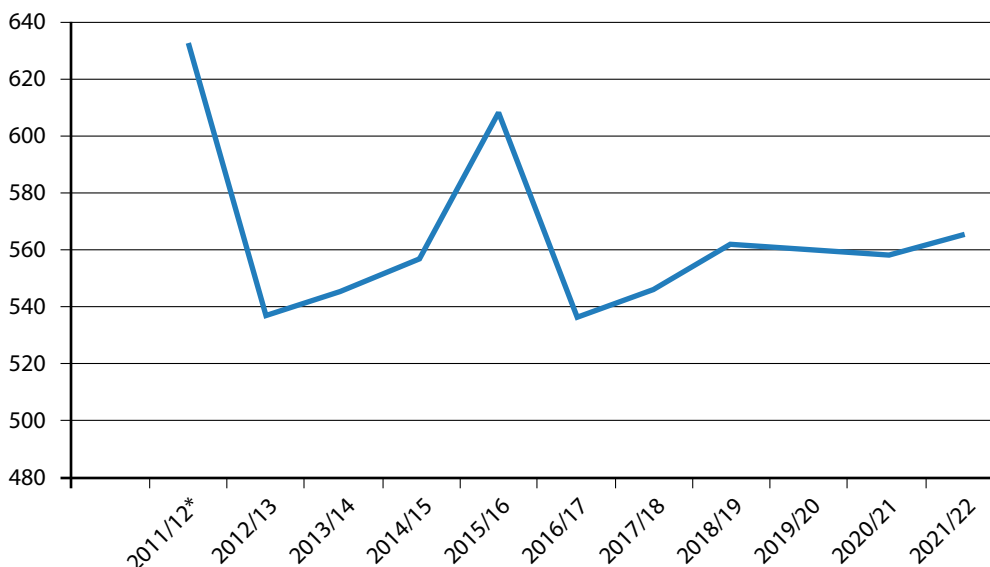
Figur 26. Världsmarknadspriset respektive EUs genomsnittliga pris på vitsocker mellan 2009–2012, euro/ton.

Källa: Kommissionen (material från förvaltningskommittén) och www.sugaronline.com

Sockerpriserna har under de senaste åren varit höga och mycket rörliga. Det är inte omöjligt att detta kommer fortsätta då man inte vet vad som händer i de större producentländerna, och det särskilt som de globala lagren är på historiskt låga nivåer.

Under hela perioden 1990 till 2008 var världsmarknadspriserna omkring 250–300 euro/ton vilket kan jämföras med priserna mellan 2009 och 2012 då de pendlat runt 500 euro/ton, se figur 27. Överlag förväntar OECD/FAO att sockerpriset kommer ligga kvar på den höga nivån. För år 2021/2022 förutspår Outlookrapporten att priset på råsocker kommer ligga på 483 US dollar/ton, och att vitsockret följer ett liknande mönster och hamnar på 566 US dollar/ton. De globala lagren väntas vara fortsatt låga.

US dollar/ton



Figur 27. Utveckling för priset på vitsocker i Outlook-rapportens prognos 2012–2021, US dollar/ton.

* Värdet för 2011/2012 bygger på medeltal för 2009/2010 och beräkningar för 2011/2012.

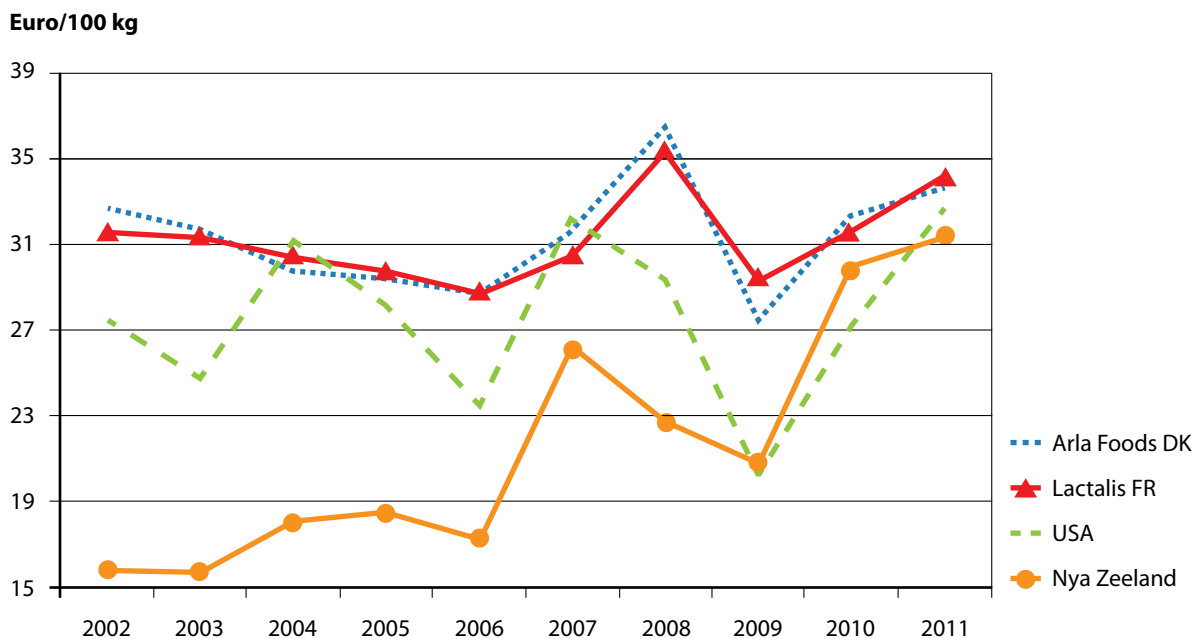
Källa: OECD/FAO Outlook 2012

Den globala sockerproduktionen förutspås nå 208 miljoner ton år 2021/2022 vilket är en ökning på 26 %. Sockerskördarna i Brasilien förväntas öka vilket befäster landets position som ledande sockerproducent och -handelsnation. Brasilien kommer därför att ha stort inflytande på sockermarknaden och världspriserna under kommande decennium.

4.2.3 Mejeriprodukter

EU:s avräkningspriser för mejeriprodukter har länge legat över priserna i länder som bl.a. USA och Nya Zeeland, se figur 28. På senare år har de dock närmat sig varandra. Det har delvis berott på en ökad efterfrågan men också på att en del marknader har haft brist vilket har drivit upp avräkningspriserna. Bristen på vissa marknader har berott på ett flertal faktorer, bland annat ett minskat utbud från Oceanien orsakat av torka och stigande priser på foder.

Under 2009, efter den globala finansiella krisen, skedde ett dramatiskt prisfall för de internationella mjölkpriserna vilket påverkade priset på bl.a. skummjörkspulver och smör. Priserna återhämtade sig och stärktes sedan under 2010 och första delen av 2011. Stabiliseringen berodde främst på den fortsatta importen av mjölkpulver från Sydostasien, Mexico och Nordafrika. Utbudet på världsmarknaden stimulerades sedan bl.a. av fina betesförhållanden i Oceanien och delar av Latinamerika vilket till slut fick priserna att gå ner igen under slutet av 2011. Outlook-rapportens prognos är ändå att prisnedgången inte på långa vägar blir så stor som under 2009 eftersom världsmarknaden gynnas av den stora växande efterfrågan från utvecklingsländerna.



Figur 28. Internationella avräkningspriser, årsgenomsnitt, euro/100 kg

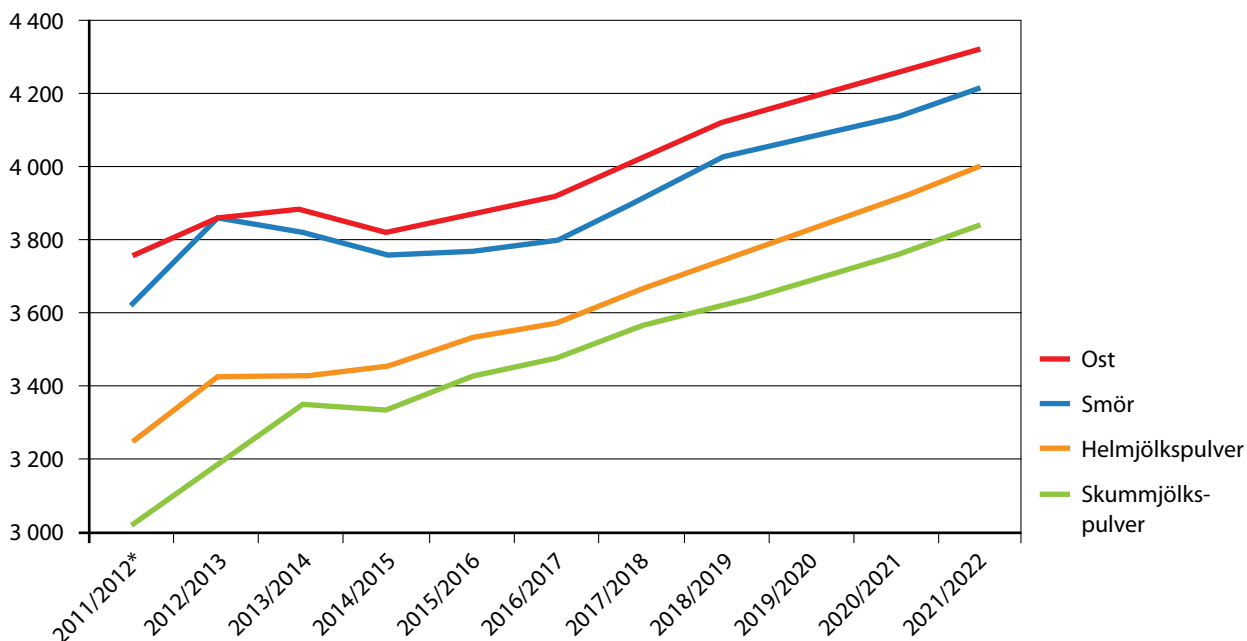
Not: Siffrorna för USA avser LTOS:s bearbetning av data från USDA. Siffrorna för Nya Zeeland baseras på priser utbetalda av New Seeland Dairy Group 2002–2007 och av Fonterra 2008–2011. Priserna är omräknade till euro vilket gör att växelkurserna spelar in.

Källa: LTO Nederland

Från 2014 och framåt förutspår Outlook-rapporten⁵⁸ att de internationella mejeripriserna kommer stiga med ungefär två procent årligen, vilket beror på ökade produktionskostnader och en ökad efterfrågan som drivs på av ökande befolkning och inkomster. Världsmarknadspriserna förväntas öka i snitt sex procent (ost) respektive hela 30 procent (smör) under den kommande tioårsperioden jämfört med under det senaste decenniet. Instabila priser kommer troligtvis vara en fortsatt fråga då mejerimarknaden fortsätter hålla låg volym handlad mjölk och det är få aktörer som dominerar exporten.

⁵⁸ Outlook-rapporten tas fram gemensamt av OECD och FAO. Den senaste rapporten för 2012 spår hur priser, produktion, handel och konsumtion kommer utvecklas under tioårsperioden 2012 till 2021.

US dollar/ton



Figur 29. Utveckling för priset på mejerivaror 2012–2021, US dollar/ton.

* Värdet för 2011/2012 bygger på medeltal för 2009/2010 och beräkningar för 2011/2012.

Källa: OECD/FAO Outlook 2012

För framtiden spår Outlook-rapporten att huvuddelen, 70 %, av den globala mjölkproduktionens tillväxt kommer att ske i utvecklingsländer, särskilt Indien och Kina. Beräkningar pekar på att den totala mjölkproduktionen i utvecklingsländerna kommer gå om industriländerna från 2013 och framåt.

Konsumtionen av mejeriprodukter i industriländerna tros öka endast måttligt (ost undantaget) medan konsumtionen i utvecklingsländerna förväntas öka kraftigt med ca 30 procent. Ökningen drivs på av en ökande befolkning, högre inkomster och det ökade inflytandet från handelskedjor och multinationella företag som gör att mejeriprodukterna blir mer tillgängliga för konsumenterna. I Kina ökar inkomsterna hos den växande medelklassen vilket leder till ökad efterfrågan på mejeriprodukter både på den nationella- och på den globala marknaden. Detta samt att förtroendet för de inhemska mejeriprodukterna har påverkats av livsmedelsskandaler, gör att Kinas import av dessa produkter ökar vilket påverkar världsmarknaden.

4.2.4 Ägg

EU både producerar och konsumerar ungefär sju miljoner ton ägg om året. De största producentländerna är Frankrike, Spanien, Tyskland, Italien, Nederländerna och Storbritannien, som tillsammans står för ungefär två tredjedelar av EU:s äggproduktion⁵⁹. Sveriges andel av EU:s totala äggproduktion är blygsam, omkring en procent. EU:s äggkonsumtion är något mindre än produktionen, och i stort sett är EU självförsörjande.

59 Källa: FAO

Under 2012 trädde ny EU-lagstiftning ikraft som innebar ett förbud mot att hålla värphöns i oinredda burar. Det ledde till ett minskat utbud och ökade priser på ägg i EU. Genomsnittspriset i EU steg med 40 % på en månad då förbudet trädde i kraft. Sverige är i stort sett självförsörjande på ägg och levde redan upp till kraven sedan flera år. Den svenska exporten av ägg har ökat märkbart under det senaste året, troligtvis som ett resultat av andra länders minskande produktion.

De svenska producentpriserna ligger jämförelsevis högt. Det beror delvis på att Sverige redan ställt om till inredda värphönsburar, men också problem med pris-mätningen. Det är inte säkert att medlemsstaterna mäter priserna på exakt samma sätt. Dessutom producerar Sverige salmonellafria ägg vilket ger högre produktionskostnader. Salmonellafriheten begränsar möjligheten att importera färska ägg från andra länder eftersom länder som inte kan garantera salmonellafrihet inte får exportera till Sverige. På sikt bedöms EU:s priser stabiliseras på en högre nivå i takt med att alla medlemsländer blir helt omställda. Detta bedöms emellertid dröja. Stora producenter som Polen, Spanien, Frankrike och Italien har meddelat att det kommer att ta flera år för dem att helt anpassa produktionen.

4.2.5 Kakao

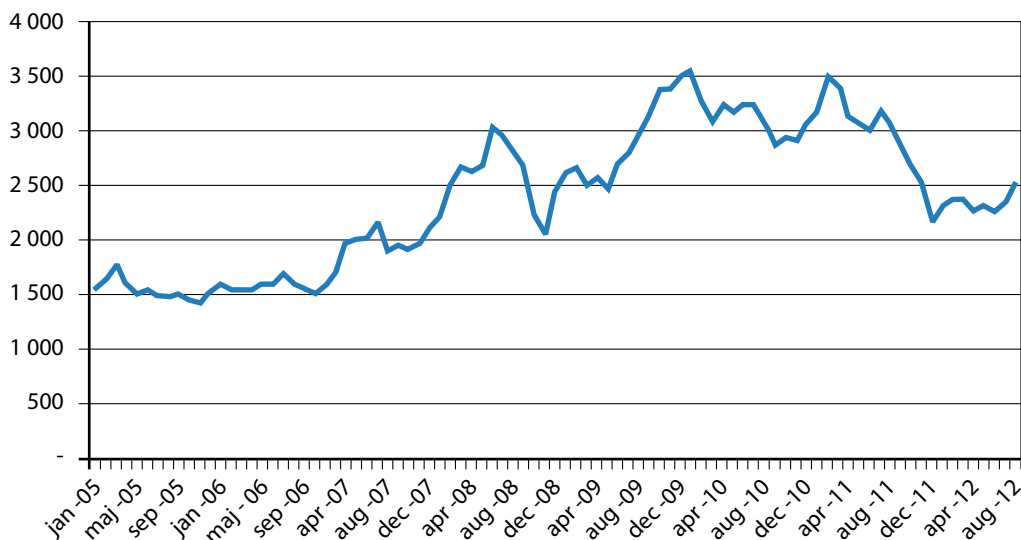
Kakao är en viktig råvara för choklad-, bröd- och konfektyrindustrin. Den svenska förädlingsindustrin köper oftast inte själva kakaobönorna, istället köps vanligtvis kakaomassa eller andra halvfabrikat från företag i andra EU-länder som maler och bereder kakao. Råvarumarknaden är inte desto mindre viktig för priset på dessa produkter. Pris och utbud på kakao har växlat under de senaste åren och det finns stora utmaningar i sektorn. Kakao odlas i relativt få länder och faktorer som väder och eventuella politiska konflikter kan slå hårt mot produktionen, som därför kan variera ganska kraftigt över åren.

Mellan 2002 och 2012 har världsmarknadspriset på kakao varierat mellan 1 361 US dollar och 3 730 US dollar per ton. Lägst var priset i maj 2004 då det rådde ett stort överskott på marknaden. Högst var priserna i mars 2011 då det rådde exportförbud på kakao från Elfenbenskusten pga. den politiska krisen i landet. Elfenbenskusten är det största producentlandet i världen med 72 procent av produktionen. På andra plats kommer Ghana.

Mellan 2002/2003 och 2011/2012 ökade världens kakaoproduktion med i snitt 3,3 procent per år och kakaoförädlingen med ca 2,9 procent per år. De största regionerna för förädling, Europa och Amerika, minskade förädlingen från 43 till 40 procent respektive 26 till 21 procent. Samtidigt ökade Afrikas och Asiens andel av förädlingen. Världskonsumtionen av chokladkonfektyr ökade med 10 procent mellan 2002 och 2010⁶⁰. Under den globala finanskrisen 2009 gick konsumtionen ner i de flesta länder men hämtade sig under 2010 för att sedan öka och nå den rekordhögna nivån 5,54 miljoner ton.

⁶⁰ Inkluderar de större Europeiska länderna, USA, Brasilien, Japan och Australien.

US dollar/ton



Figur 30. Världsmarknadspriset på kakaoböna, mellan 2005–2012 i US dollar/ton.

Källa: Internationella kakaoorganisationen, ICCO monthly averages of daily prices, www.icco.org

4.2.6 Kaffe

Sverige har en betydande export av rostat kaffe, i genomsnitt exporteras 23 500 ton/år varav 50 procent går till Danmark, därefter följt av USA, övriga nordiska länder och de baltiska staterna⁶¹. De tre största leverantörerna av kaffeböner till Sverige är Brasilien (43,5 %), Colombia (18,4 %) och Peru (7 %).

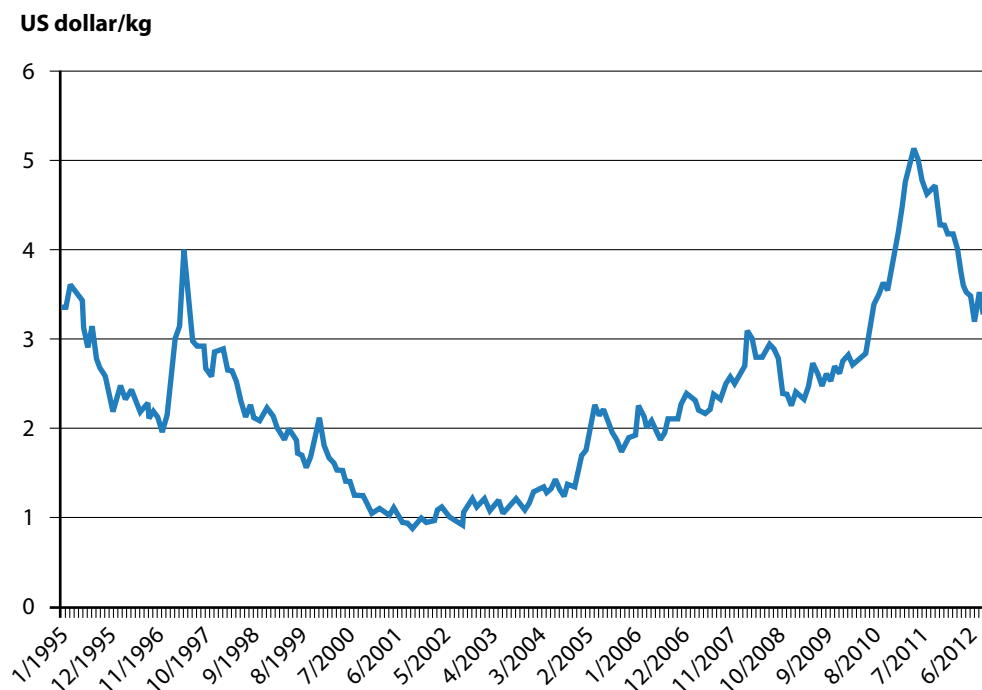
Produktionen av kaffeböner omfattar två arter, Arabica och Robusta. Arabica omfattar ca 60 procent av den totala kaffeproduktionen. Tvättad Arabica håller en högre kvalitet och är det kaffe som är vanligast i Sverige, Norge och Finland vars konsumtion också är den största i världen. Arabica betingar ett betydligt högre pris än Robusta.

Det internationella grossistpriset (indicator price) på kaffeböner har ökat under hela den senaste 10-årsperioden till en rekordhög nivå 2011. Samtidigt har även produktionen av kaffe ökat vilket indikerar en ökad efterfrågan. I mitten av 90-talet var priserna höga, men ändå inte så höga som under 2011. Faktorer som påverkat kaffepriserna till de höga nivåerna är världsmarknadens råvaruboom, dålig väderlek som ger låga skördar, råvaruspekulation och dollarkursen. Vädret är en av de viktigaste grundförutsättningarna som påverkar priset. Detta syns tydligt på priset för tvättad Arabica som sett den kraftigaste prisuppgången. Arabicabusken ställer stora krav på jordmån, klimat och skötsel och är känslig för skyfall och sjukdomar.

Under våren 2012 gick kaffepriserna ner. Nedgången var tydligare för Arabica än för Robusta vilket har gjort att prisskillnaden mellan de två sorterna har minskat. Under sommaren 2012 skedde en liten återhämtning hos priset för Arabica, orsakat av stora regn i Brasilien i början av juli.

⁶¹ European Coffee Federation

Brasilien är det största producentlandet av kaffe och även det klart viktigaste ursprungslandet för Sveriges import av kaffeböner. Colombia har tidigare varit det näst viktigaste ursprungslandet för svensk import men den har sjunkit kraftigt de senaste åren pga. att landet drabbats av kraftiga skyfall och att man haft problem med ett program för att föryngra kaffebuskarna. Världsproduktionen 2011/2012 beräknas till 131,4 miljoner säckar⁶² vilket är lite mindre jämfört med året innan då det producerades 134,4 miljoner säckar. Världskonsumtionen beräknas ha ökat under 2011 till 137,9 miljoner säckar. Balansen mellan tillgång och efterfrågan fortsätter alltså att vara ansträngd.



Figur 31. Världsmarknadspriset på kaffeböner i medeltal januari 1995 till augusti 2012 i US dollar/kg.

Källa: Internationella kaffeorganisationen, ICO, monthly composite prices, www.ico.org

⁶² En säck motsvarar 60 kilo råkaffe.

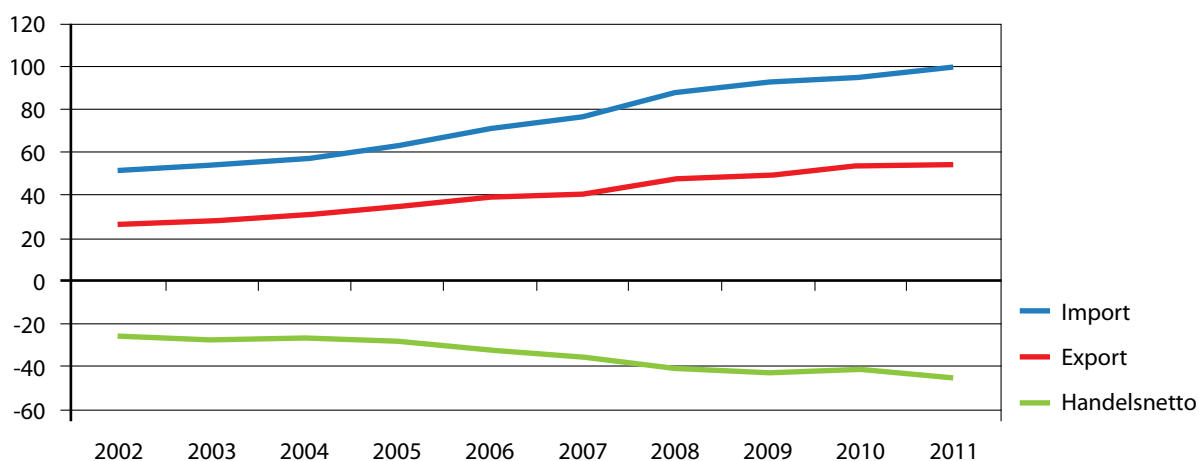
5 Handelsutveckling

5.1 Sveriges handel

5.1.1 Handelsunderskott

En viktig aspekt för industrins konkurrenskraft är handeln. Både export och import har fördubblats under de senaste tio åren. Sverige är nettoimportör av livsmedel och jordbruksvaror. Under 2011 uppgick handelsunderskottet till 45,6 miljarder kronor vilket var en ökning med 3,8 miljarder kronor jämfört med 2010. Handelsunderskottet ökar men har stabiliserats något under de senaste åren. Sverige har ett betydligt starkare handelsnetto i handeln med bearbetade jordbruksvaror än i handeln totalt med alla livsmedel och jordbruksvaror.

Miljarder kronor



Figur 31. Sveriges export respektive import av livsmedel och jordbruksvaror i miljarder kronor, samt handelsnettot (export minus import).

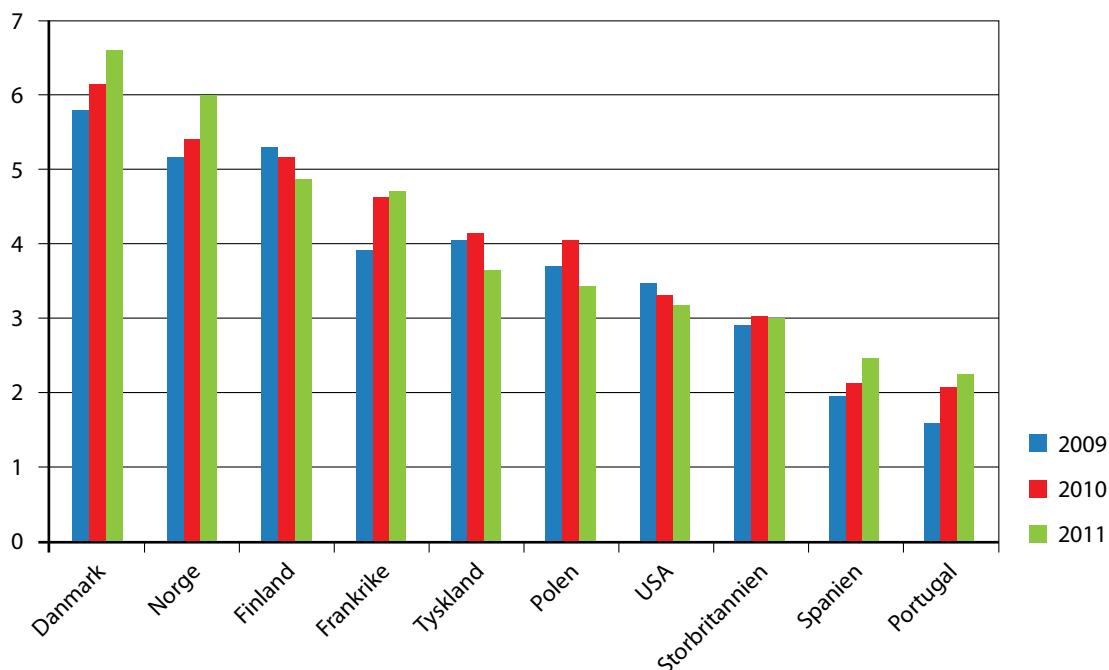
Källa: SCB

5.1.2 Grannländerna är våra största exportmarknader

Danmark är det värdemässigt största mottagarlandet, därefter kommer Norge och sedan Finland. Både exporten till Danmark och Norge ökade betydligt från 2010 till 2011. Under 2011 ökade värdet av exporten till Danmark med åtta procent, och ökningen omfattade framförallt spannmål, kaffe, te, kakao m.m., diverse livsmedel samt mejeriprodukter och ägg. Exporten till Norge ökade med 11 procent medan exporten till Finland minskade med sex procent. Till Norge har exporten av oljor och fetter, spannmål, tobak och tobaksvaror samt diverse livsmedel⁶³ gått bra. Minskningen av exporten till Finland beror främst på att stora produktgrupper såsom socker, frukt och grönsaker samt spannmål tydligt har minskat.

⁶³ T.ex. soppor, såser och buljonger, margarin och annat matfett, beredningar för barn, färdigmat och halvfabrikat m.m.

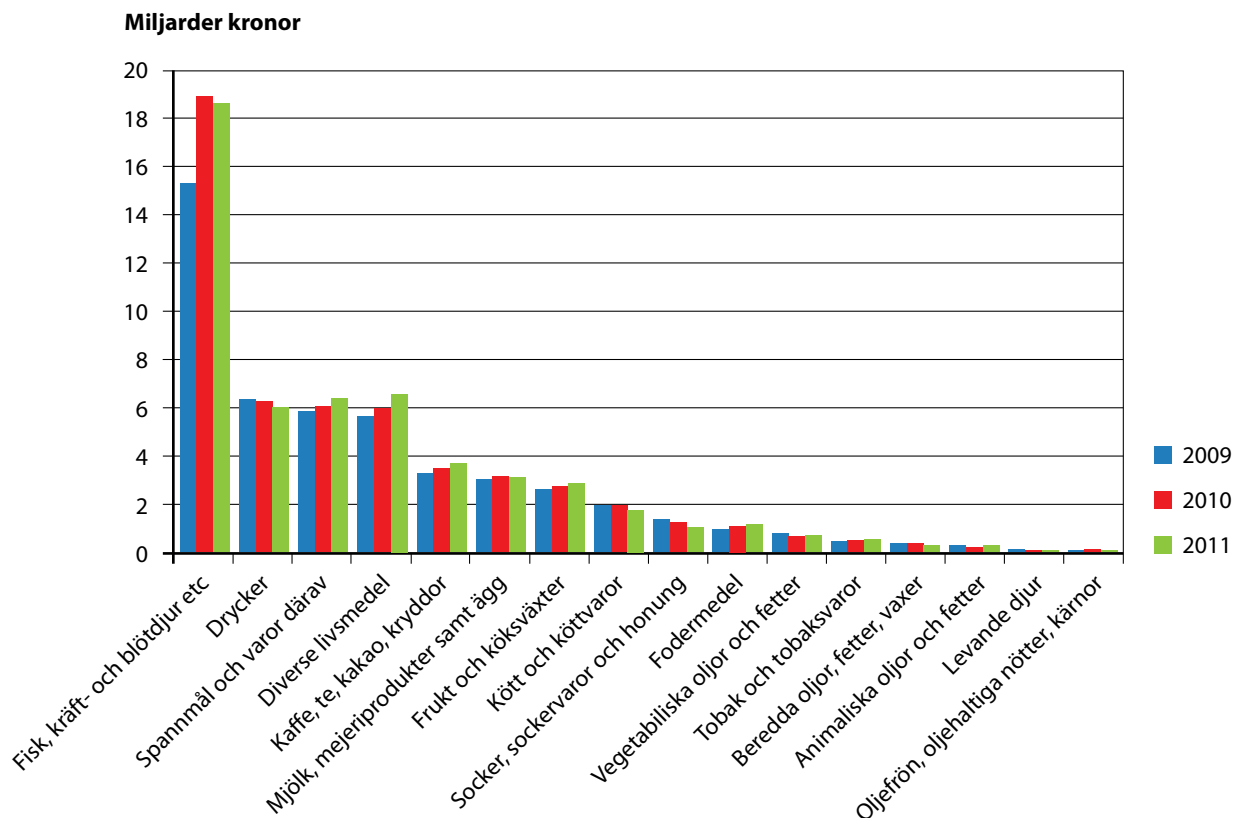
Miljarder kronor



Figur 32. Sveriges viktigaste exportmarknader för jordbruksvaror och livsmedel i miljarder kr.
Källa: SCB

5.1.3 Fisk och skaldjur är största exportvaran

Fisk, kräft- och blötdjur och produkter därav är den största exportvaran vilket beror på att en stor del av den norska laxen exporteras via Sverige, s.k. re-export. Det innebär att varan tas in i landet men exporteras vidare till annat land utan nämnvärd bearbetning. Andra stora exportprodukter som dessutom har ökat är diverse livsmedel (såser, soppor, margarin, matfett, spannmålsberedningar och vissa andra beredda livsmedel), spannmål och spannmålsvaror, samt kaffe, te, kakao, kryddor. Exporten av drycker är också relativt stor men har de senaste tre åren haft en liten nedgång.



Figur 33. Sveriges export av livsmedel i miljarder kronor, 2009–2011.

Källa: SCB

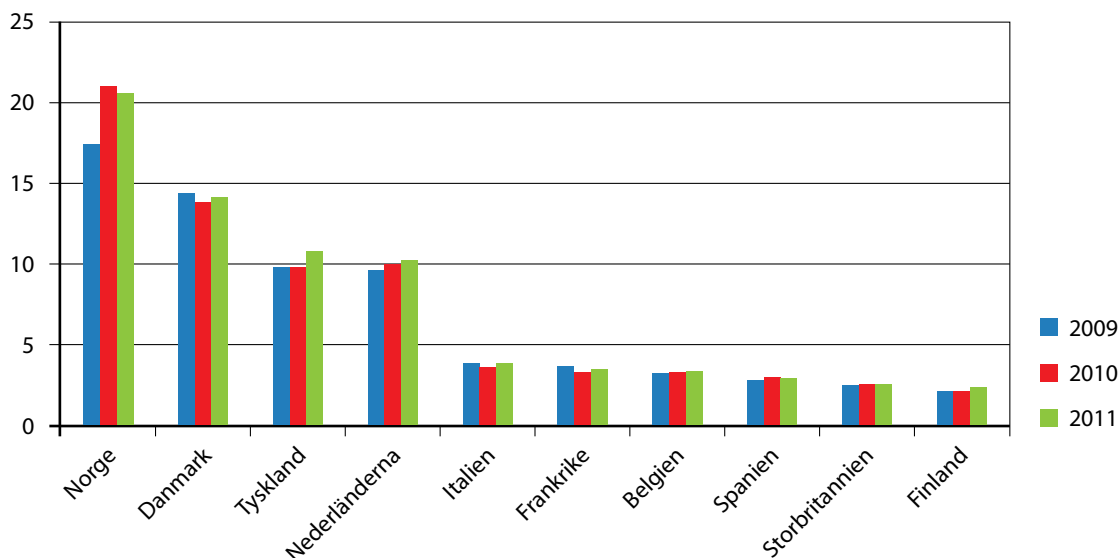
5.1.4 Importen

Det främsta avsändningslandet för Sveriges import av jordbruksvaror och livsmedel är Norge som svarar för 20 procent av det totala importvärdet. Anledningen till det, är som tidigare nämnts, den stora importen av fisk som ensam står för ca 20 procent av Sveriges totala importvärde.⁶⁴

Nästan två tredjedelar av den totala importen kommer från andra EU-länder, framför allt Danmark, Nederländerna och Tyskland. Viktigt att känna till är att en stor del av det som redovisas som EU-import egentligen har ursprung i andra länder. Ett exempel är olika frukter och grönsaker som ofta kommer till Sverige sjövägen via Nederländerna.

⁶⁴ Jordbruksverkets rapport 2011:35. Sveriges utrikeshandel med jordbruksvaror och livsmedel 2008–2010.

Miljarder kronor



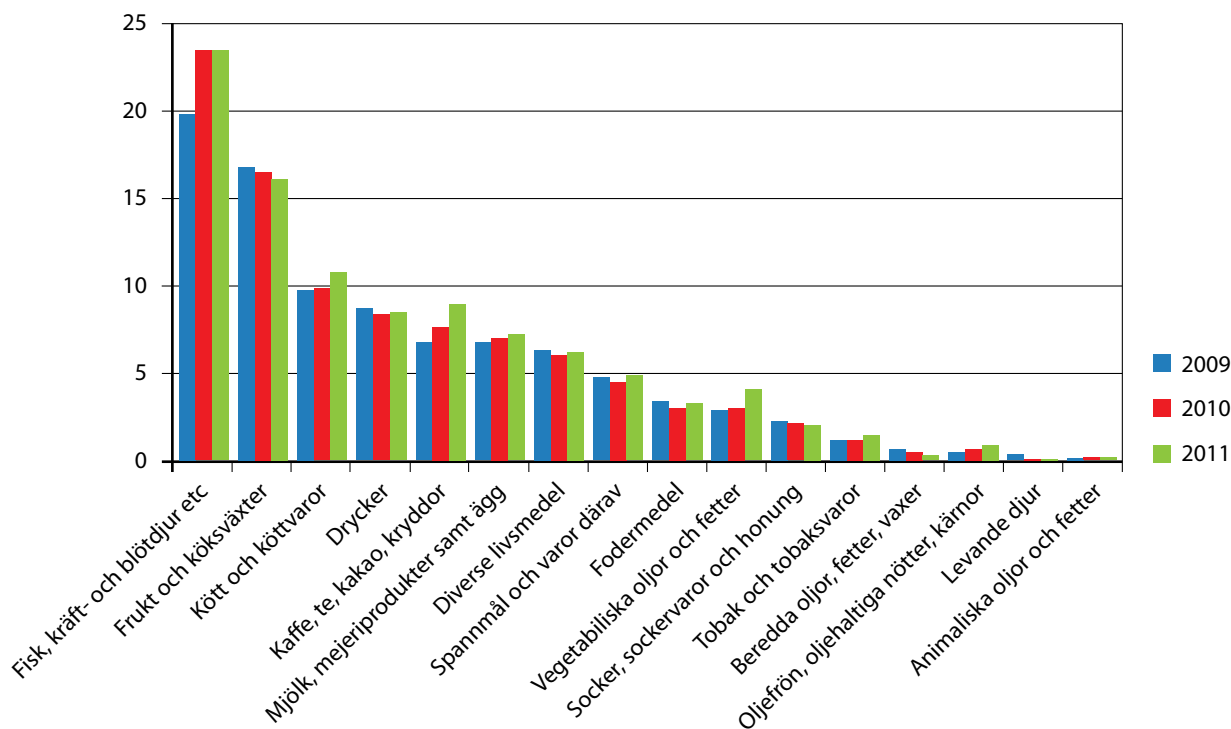
Figur 34. De viktigaste ursprungsländerna för Sveriges import av jordbruksvaror och livsmedel, miljarder kr.

Källa: SCB

5.1.5 Fisk och skaldjur är även största importvaran

Re-export av norsk lax visar sig även i importen och gör att fisk, kräft- och blötdjur och produkter därav är den största importvaran. Andra stora importprodukter är kött- och köttvaror som ökar och som nästan tredubblats sedan millenniumskiftet. Mejeriprodukter och ägg samt kaffe, kakao, te och kryddor ökar också.

Miljarder kronor

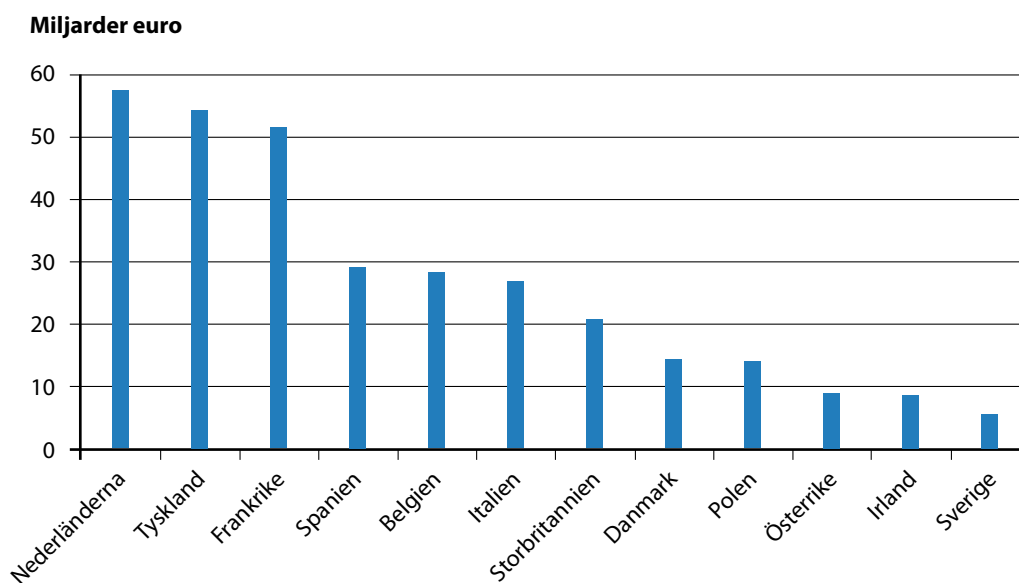


Figur 35. Sveriges import av livsmedel och jordbruksvaror (SITC 00-09+11+12+41-43) i miljarder kr.

Källa: SCB

5.1.6 Den tolfte största exportören av EU-länderna

Jämfört med andra EU-länder (EU27) hamnar Sverige på tolfte plats i den totala exporten och har mindre än hälften så stor export som Danmark. Nederländerna, Tyskland och Frankrike är de största exportländerna.



Figur 36. Export av livsmedel, drycker och tobak under 2011 från de tolv största exportländerna till samtliga länder, i miljarder euro.⁶⁵

Källa: Eurostat

5.2 Bearbetade jordbruksvaror

Under 2011 exporterade Sverige bearbetade jordbruksvaror⁶⁶ för 18,8 miljarder kronor, vilket i det närmaste är oförändrat jämfört med 2010.

Importvärdet för bearbetade jordbruksvaror är 19 procent större än exportvärdet. Detta kan jämföras med att importvärdet för den totala importen av jordbruksvaror och livsmedel är 83 procent större än exportvärdet. Handelsnettot för de bearbetade jordbruksvarorna som grupp är alltså betydligt bättre än handelsnettot för den totala handeln med jordbruksvaror och livsmedel.⁶⁷

5.2.1 Exporten av spritdrycker har minskat

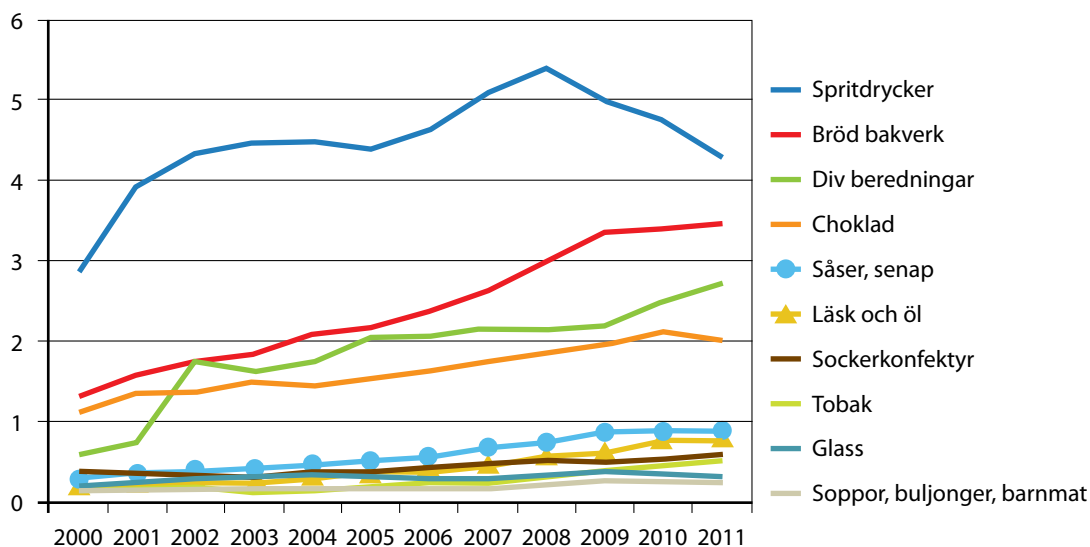
Den svenska exporten av bearbetade jordbruksvaror består i första hand av fyra produktgrupper: spritdrycker (4,2 miljarder kronor), bröd och bakverk (3,5 miljarder kronor), diverse beredningar (2,7 miljarder kronor) och choklad (2 miljarder kronor). Dessa står för nästan 70 procent av den svenska exporten av bearbetade jordbruksvaror.

⁶⁵ Värdena för enskilda länder inkluderar både export (till länder utanför EU) respektive utförsel till andra EU-länder.

⁶⁶ Observera att detta inte inkluderar alla bearbetade jordbruksvaror, se kapitel 1.2.

⁶⁷ Jordbruksverket Rapport 2011:35. Sveriges utrikeshandel med jordbruksvaror och livsmedel 2009–2011.

Miljarder kronor



Figur 37. Utvecklingen hos de tio största exportvarorna inom bearbetade jordbruksvaror 2000–2011, i miljarder kronor.

Källa: SCB

Spritdrycker är den absolut största exportvaran av de bearbetade jordbruksvarorna men har efter en topp 2008 minskat med ca 20 % i värde. Exporten av bröd och bakverk och diverse beredningar ökar. Choklad gick däremot tillbaka något under förra året. Läsk och öl, såser och senap har också haft en mycket positiv utveckling under perioden.

Tabell 9. Utveckling för de tio största exportvarorna inom sektorn bearbetade produkter 2008–2011.

De tio största exportvarorna (bearbetade jordbruksvaror)	Värde 2011 miljarder kronor	Utveckling 2008–2011 %
Spritdrycker	4,3	- 20
Bröd och bakverk	3,5	+ 16
Diverse beredningar	2,7	+ 26
Choklad	2,0	+ 9
Såser, senap	0,9	+ 17
Läsk och öl	0,8	+ 32
Sockerkonfektyr	0,6	+ 13
Tobak- och tobaksprodukter	0,5	+ 58
Glass	0,3	+ 3
Soppor, buljonger, barnmat	0,3	+ 13

Källa: SCB

5.2.2 USA är största exportmarknaden för bearbetade jordbruksvaror

Den i särklass viktigaste marknaden för Sveriges export av spritdrycker är USA och därefter Kanada. Detta gör USA till den största mottagaren av Sveriges bearbetade jordbruksvaror. För export av bröd och bakverk är Norge viktigast, och därefter Finland, Danmark och Tyskland. För diverse beredningar (t.ex. lättost, smörblandade margariner, sockerfria tabletter) är USA den största exportmarknaden, följt av Finland, Danmark och Storbritannien. Exporten av choklad är störst till de nordiska länderna; Norge, Danmark, och Finland.⁶⁸

Tabell 10. Export av bearbetade jordbruksvaror 1995 och 2009 till olika marknader, miljoner kronor

Exportmarknad	1995	2009	Förändring
USA	150	3 141	2 991
Norge	826	2 995	2 169
Finland	715	2 405	1 690
Danmark	571	2 249	1 678
Tyskland	423	1 598	1 175
UK	193	829	636
Frankrike	377	682	305
Spanien	24	391	367
Ryssland	319	321	2
Polen	169	260	91
Italien	57	242	185
Schweiz	117	141	24
Brasilien	2	74	72
Kina	4	58	54
Sydafrika	1	17	16
Korea	57	16	-41
Indien	0	4	4

Källa: SCB

Tabell 11. Sveriges export av bearbetade jordbruksvaror fördelad på ländergrupper, miljoner kronor.

Ländergrupper	2008	2009	2010
EU27 ¹	9 988	10 192	9 817
Övriga centrala östeuropeiska länder +Ryssland	314	334	312
Övriga OECD-länder	7 094	7 276	7 544
Övriga länder	649	667	741
Ej länderfördelad handel	0	0,1	0
Summa	18 044	18 469	18 413

1 Endast insamlat värde kan redovisas för handel med EU-länderna vilket innebär att all faktisk handel med bearbetade jordbruksvaror inte kan redovisas i tabellen ovan.

⁶⁸ Jordbruksverkets rapport 2011:35. Sveriges utrikeshandel med jordbruksvaror och livsmedel 2008–2010.

5.2.3 Importen av bearbetade jordbruksvaror minskar

Under 2010 importerade Sverige bearbetade jordbruksvaror för 21,2 miljarder kronor, vilket är en minskning med över fyra procent mot föregående år. Största andelen, ca 87 procent, av importen kommer från EU-länder (EU27) och därefter kommer importen från övriga OECD-länder, ca nio procent. Importen från övriga centrala östeuropeiska länder (CÖE-länder) och Ryssland är marginell.

Tabell 12. Sveriges import⁶⁹ av bearbetade jordbruksvaror fördelad på ländergrupper enligt EU-klassificering, miljoner kronor.

Ländergrupper	2008	2009	2010
EU27 ¹	18 246	19 480	18 382
Övriga centrala östeuropeiska länder +Ryssland	27	41	39
Övriga OECD-länder	1 693	1 779	1 809
Övriga länder	770	865	991
Summa	20 736	22 165	21 221

1 Endast insamlat värde kan redovisas för handel med EU-länderna vilket innebär att alla faktisk handel med bearbetade jordbruksvaror inte kan redovisas i tabellen ovan.

Danmark är det viktigaste avsändarlandet för sockerkonfektyr, medan Tyskland är störst på choklad, öl och läsk, bröd och bakverk samt spannmålsberedningar till Sverige. Irland är det främsta avsändarlandet för diverse beredningar (t.ex. lättost, smörblandade margariner, sockerfria tabletter), för spritdrycker Storbritannien, och för tobak Litauen.

5.3 EUs handel

EUs totala export av livsmedel och jordbruksvaror, till länder utanför EU, uppgår till 93 miljarder euro. Importen in till EU är lite större, närmare 107 miljarder euro⁷⁰. EU är därmed både den största exportören och importören av livsmedel och jordbruksvaror i världen.

5.3.1 USA, Brasilien, Ryssland är EUs viktigaste handelspartners

USA och Ryssland var under 2011 de i särklass största mottagarna av EU:s export av livsmedel, drycker och tobak. Därför har det stor betydelse att Ryssland under sommaren 2012 blivit medlem i WTO vilket innebär att Ryssland måste följa de handelsregler som gäller inom WTO och därmed exempelvis inte godtyckligt kan införa hinder för importen. Exporten har jämfört med föregående år särskilt ökat till Kina, Hongkong och Saudiarabien. EU importerar mest från Brasilien följt av USA, Argentina m.fl. Exporten till Norge, som för Sverige är en viktig handelspartner, ökar medan importen därifrån minskar.

⁶⁹ Importen från EU redovisas efter varornas avsändningsland och inte efter varornas ursprungsland. Detta betyder att importstatistiken ger en något bristfällig bild av olika länders betydelse i svensk import.

⁷⁰ Eurostat Comext, 2011, SITC 00–09+11+12+22+43–44

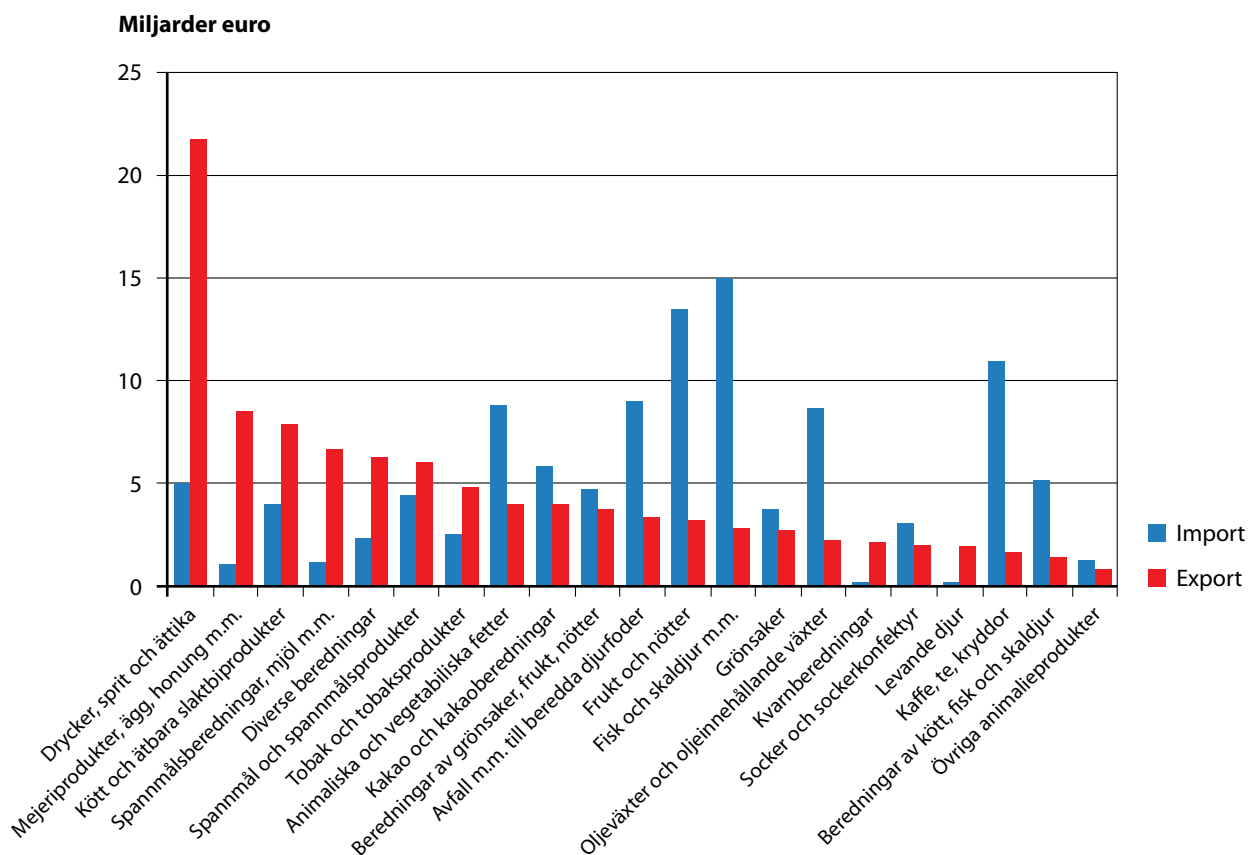
Tabell 13. EU:s främsta handelspartners av livsmedel, drycker och tobak, miljarder euro, och utveckling mot föregående år

Mottagarland	2011	Förändring % 2011/2010	Avsändarland	2011	2011/2010
USA	11,9	+ 11	Brasilien	10,5	+ 10
Ryssland	9,1	+ 11	USA	6	+ 3
Schweiz	5,8	+ 7	Argentina	5,4	- 6
Japan	4,3	+ 10	Kina	4	+ 1
Kina	3,3	+ 49	Norge	3,8	- 8
Norge	3,1	+ 15	Schweiz	3,3	+ 2
Hongkong	2,8	+ 45	Oceanien (bl.a. Nya Zeeland)	3,2	+ 6
Saudiarabien	2,6	+ 25	Turkiet	3,1	- 6
Kanada	2,3	+ 7	Thailand	2,5	+ 2
Australien	1,8	+ 19	Chile	2,2	+ 2

Källa: Eurostat (International trade. EU27 trade by SITC product group since 1999).

5.3.2 Drycker dominerar exporten

EU:s största exportvara är gruppen drycker vars exportvärde utgör 21,7 miljarder euro. Inom drycker utgör spritdrycker 39 % och vin 38 %, medan öl, vinäger och vatten har vardera ca 10 %. Fisk och skaldjur är den största importprodukten med ett värde av 15 miljarder euro följt av frukt och nötter respektive kaffe, te och kryddor.



Figur 38. EU:s import och export av livsmedel till övriga världen 2011, i miljarder euro.

Källa: Eurostat Comext

6 Handelspolitik

EU:s handelspolitik har betydelse för priserna i livsmedelskedjan, vilka länder som är möjliga att exportera till, och hur jordbrukspolitiken ser ut. Den gemensamma handelspolitiken gör att alla EU-länder tar ut samma tull på varor som importeras från länder som inte är med i EU. Tullnivåerna bands i Uruguayrundan 1994 och speglar hur konkurrenskraftiga EU:s producenter anses vara. Tullarna är därför höga på kött, smör och socker, och betydligt lägre på spannmål och oljevaxter. EU förhandlar i WTO (Världshandelsorganisationen) samt med enskilda länder och regioner, vilket gör att tullarna troligtvis kommer sänkas ännu mer i framtiden.

6.1 Avtal med enskilda länder och regioner

EU har en rad handelsavtal av olika slag med andra länder. En beståndsdel i de här avtalen är att de sänker eller tar bort tullarna på många jordbruksprodukter i handeln mellan de länder som ingått avtal. Förhandlingar pågår både om att förbättra avtal som redan finns och att ingå avtal med nya länder som EU vill handla med. Lägre tullar betyder att det blir lättare att exportera produkter till länder utanför EU. Det blir också billigare att importera från de länderna. Det betyder i sin tur att konkurrensen kan öka hemma i Sverige och att priserna pressas nedåt. Hur stora de här effekterna blir är beroende av på vilken nivå tullarna sätts, prisnivån i olika länder men också många andra faktorer.

Värt att nämna är att EU för vissa bearbetade jordbruksvaror inte tar ut någon ordinarie tull vid import oavsett vilket land produkterna kommer ifrån. Dessa produkter är följande:

- vodka, whiskey, gin och genever, likör, maldrycker, sprit från druvor
- senapspulver, flytande mangochutney, naturligt mineralvatten

6.1.1 Danmark

Danmark är Sveriges största exportmarknad för jordbruksvaror och livsmedel, och den fjärde största för bearbetade jordbruksvaror. De största exportvarorna till Danmark är inom varugrupperna fisk, kräft- och blötdjur och varor därav, spannmål och varor därav, kaffe, te, kakao och kryddor, diverse livsmedel, samt mjölk, mejeriprodukter och ägg. Eftersom både Sverige och Danmark är medlemmar i EU underlättas handeln länderna emellan eftersom marknaden är gemensam. Det innebär att det inte finns handelsrestriktioner såsom tullar. Handel med andra EU-länder som t.ex. Danmark kan därför ske på liknande villkor som vid handel inom Sverige.

6.1.2 Norge

Sveriges näst största exportmarknad för jordbruksvaror och livsmedel, med ett exportvärde av drygt fem miljarder, är grannlandet Norge som står utanför EU. Norge är vår största exportmarknad för bearbetade jordbruksvaror, med ett värde av ca 4 miljarder kronor 2011. Viktiga produkter som går till Norge är sockerkonfektyr, spannmålsberedningar, choklad samt bröd och bakverk. Även för tobak, läsk och öl, diverse beredningar (t.ex. smörblandade margariner och sockerfria tabletter) och spritdrycker är Norge en viktig marknad.⁷¹

⁷¹ Jordbruksverkets rapport 2011:35. Sveriges utrikeshandel med jordbruksvaror och livsmedel. Uppgifterna är för 2010.

Vid handel med jordbruksprodukter tar Norge i allmänhet ut höga tullar på de varor som de själva producerar. EU har avtal med Norge som innebär en del tullsänkningar för jordbruksprodukter och livsmedel. Genom EES-avtalet⁷² får EU:s exportörer, i genomsnitt för olika produkter, ca 40 % lägre tull än den ordinarie tullsatsen. Av EU:s export av bearbetade jordbruksvaror till Norge svarar Sverige för ca 30 procent. Norge är alltså en viktig marknad för bearbetade jordbruksvaror, såväl för EU som för Sverige. Därför försöker EU förhandla om avtalen med jämna mellanrum. Kommissionen träffar regelbundet Norge i detta syfte, men det huvudsakliga avtalet för bearbetade jordbruksvaror (icke bilaga 1) har inte uppdaterats sedan 2004.

Det huvudsakliga avtalet för andra jordbruksvaror (bilaga 1-produkter) har nyligen uppdaterats och det nya avtalet började gälla årsskiftet 2011/2012, vilket ledde till exportfördelar för vissa produkter inom bl.a. kött, mejeri och spannmål. Ett exempel är att kvoterna justerades så att EU-länder tullfritt får exportera något högre kvoter av köttbullar och ost än tidigare. Betydelsen av detta är ändå ganska marginell då volymerna är begränsade särskilt jämfört med de volymer av samma produkter som säljs i gränshandeln.

Vid import av bearbetade jordbruksvaror från Norge till EU är tullarna för det mesta lägre än när EU importerar från andra tredje länder utan bilaterala avtal. Skillnaden mellan EUs tullsatser mot Norge respektive mot andra länder varierar mycket beroende på vilken vara det gäller. Motsvarande situation gäller vid export från EU till Norge.

I tabell 13 visas de tio största varugrupperna från Sverige till Norge inom kategorin bearbetade jordbruksvaror baserat på genomsnittligt exportvärde 2009–2011.

Inom varje norskt tullnummer i tabellen inryms många olika enskilda produkter. Tullnivån på dessa produkter vid EUs export till Norge beror på produkternas exakta innehåll av jordbruksråvaror. Det går således inte att ange exakta tullnivåer för varje enskilt tullnummer, eftersom tullnivåerna varierar mellan olika enskilda produkter som inryms under samma tullposition. För EU-länder blir dock tullnivån lägre än för andra länder som inte har avtal med Norge.

⁷² EES-avtalet är ett frihandelsavtal som gäller för de 27 EU-länderna och Island, Liechtenstein, Norge.

Tabell 14. Sveriges tio största exportprodukter till Norge och exportvärde, 2009–2011.

Norskt tullnummer	Produktbeskrivning	Värde (miljoner NOK)	Andel av Norges totala import som kommer från Sverige (%)
1806 90 10	Choklad, inklusive sockervaror med innehåll av kakao, i förpackningar om max 2 kg, övriga	190	32
1905 90 91	Övriga bröd och brödprodukter (baguetter, frallor, korvbröd etc.) samt bake-off-bröd	144	24
1905 31 00	Söta kex och småkakor	130	40
1905 10 00	Knäckebröd	125	76
2103 90 99	Övriga såser och beredningar för att tillaga såser	96	26
1905 90 31	Andra kakor, övriga	91	37
1704 90 99	Sockervaror (inklusive vit choklad), som inte innehåller kakao, övriga	86	24
2202 10 00	Vatten, inklusive mineralvatten och kolsyrat vatten som tillsatts socker, andra sötningsmedel eller smakämnen	79	27
1905 90 98	Övriga bakverk och dyligt	73	37
1905 90 93	Övriga snacks framställda av deg (t.ex. tortillachips och potatissnacks i diverse former)	63	30

Källa: www.ssb.no

Det finns även ett antal bearbetade jordbruksvaror som är helt tullbefriade vid export från EU till Norge (se Jordbruksverkets rapport 2011:10 Norge – Stor marknad bakom tulltopparna, bilaga 6). Mer information om de tullnivåer som gäller vid export till Norge finns på Norska tullverkes webbsida www.toll.no.

6.1.3 USA

USA är Sveriges sjunde största exportmarknad för jordbruksvaror och livsmedel, och den största marknaden för bearbetade jordbruksvaror, vilken till största del utgörs av spritdrycker (främst vodka) och diverse beredningar. Den är även ganska stor för tobak och tobaksvaror, bröd och bakverk, choklad samt läsk och öl. Transatlantic Economic Council, TEC, är ett forum som har upprättats för att bl.a. underlätta handel mellan EU och USA. Diskussioner sker årligen för att harmonisera regler och standarder så att de inte utgör hinder för handeln. Under 2012 pågår dessutom en översyn av samarbetet mellan EU och USA på handelsområdet. Ett av de mer troliga utfallen av denna översyn är att frihandelsförhandlingar inleds. En slutrapport väntas i slutet av 2012.

6.1.4 Schweiz

Schweiz är en relativt viktig handelspartner för Sverige vid import och export av choklad samt import av diverse beredningar. Schweiz och Liechtenstein påminner mycket om Norge. Jämfört med Norge är Schweiz ändå en relativt liten marknad för Sverige. Schweiz och Liechtenstein har i grunden mycket höga tullar på produkter de själva producerar, men avtalen med EU ger lägre tullar på en del produkter, till exempel ost, frukter och grönsaker. Enligt avtalet för bearbetade jordbruksvaror som gäller sedan 2005 ska tullarna bestämmas utifrån skillnader i prisnivåer mellan EU och Schweiz/Liechtenstein för tretton olika jordbruksråvaror. Enligt avtalet ska priserna ses över minst en gång per år. Den senaste uppdateringen trädde ikraft 1 april 2012.

6.1.5 Övriga avtal och handelsförmåner

EU har även avtal med länderna söder och öster om Medelhavet såsom Algeriet, Egypten, Israel, Jordanien, Libanon, Marocko, Palestinska myndigheten, Syrien, Tunisien och Turkiet. EU har i avtalen bland annat sänkt sina tullar för import av frukter och grönsaker och vid export till dessa länder finns tullsänkningar eller nolltull inom kvot för ett fåtal produkter.

Runt millennieskiftet slöts avtal med de stora jordbruksländerna Sydafrika, Mexiko och Chile som innebar ömsesidiga tullsänkningar. EU har även tecknat avtal med Sydkorea 2011 som innebär mycket långtgående tullsänkningar, om än med långa övergångsperioder för vissa produkter. Det finns också avtal mellan EU och Albanien, Bosnien, Kroatien, Makedonien, Moldavien, Montenegro och Serbien. Avtalen innebär att EU inte tar ut någon tull på det absoluta flertalet jordbruksprodukter från dessa länder. Det finns även vissa tullförmåner när EU exporterar till dessa länder, men de är av mycket mindre omfattning.

Inom ramen för avtalen mellan EU och före detta europeiska kolonier ger EU tullfritt tillträde för alla jordbruksprodukter och livsmedel från de flesta av de u-länder som varit europeiska kolonier. I gengäld ska dessa u-länder sänka sina tullar på en del produkter från EU. För många av de berörda u-länderna är det ännu inte fastställt exakt vilka produkter som ska få lägre tullar, när detta ska ske samt hur låga de nya tullarna ska bli.

EU tillämpar också handelsförmåner gentemot övriga u-länder som ger dem särskilt förmånliga tullar vid export till EU utan att dessa länder behöver svara med samma mynt mot EU. Alla u-länder får lägre eller inga tullar på ett antal produkter där EU tror att konkurrensen inte påverkar de egna marknaderna särskilt mycket. Det betyder att produkter som socker, nöt- och griskött och spannmål inte omfattas. Det här systemet kallas ofta GSP. Sårbara u-länder som skrivit under ett antal konventioner kan få ytterligare bättre villkor än bara GSP, vilket går under benämningen GSP+. De minst utvecklade länderna, MUL, kan exportera alla jordbruksprodukter tullfritt till EU.

6.1.6 Pågående förhandlingar med enskilda länder

EU förhandlar med ett antal länder om bättre villkor för handeln. Det betyder att tullarna kommer bli lägre på flera produkter i framtiden. Det gäller både de tullar EU tar ut vid import och de tullar andra länder tar ut på produkter vid export till dem. Med vissa länder försöker EU inleda förhandlingar, medan andra länder redan har avtal som man vill uppdatera.

Tabell 15. Pågående förhandlingar och läget vid mitten av 2012.

Land/landgrupp	Ingående länder	Förhandlingar
Andinska gemenskapen	Bolivia, Colombia, Ecuador och Peru	Inleddes 2007. År 2009 förhandlades avtalen klart med Colombia och Peru. Avtalen förväntas implementeras inom en snar framtid.
ASEAN	Länder i Sydostasien t.ex. Malaysia och Singapore	Förhandlingar med hela regionen inleddes 2007, men har därefter tagit paus. Enskilda förhandlingar med länderna Singapore, Malaysia och Vietnam har inletts.
Central-amerikanska gruppen	Bl.a. Costa Rica, El Salvador och Guatemala	Inleddes 2007 och avslutades 2010. Avtalen förväntas implementeras inom en snar framtid.
Före detta kolonier (EPA)	Olika regionala grupperingar inom Afrika, Karibien och Stilla Havet	EU ger i nuläget tullfritt tillträde för samtliga jordbruksprodukter från EPA. Förhandlingar pågår om bland annat sänkningar från EPAs sida.
Indien	-	Inleddes 2007, anses vara i sitt slutskede.
Japan	-	Under 2012 undersöks möjligheterna till att inleda frihandelsförhandlingar.
Kanada	-	Inleddes 2009 och är relativt långt gångna.
Medelhavsländerna	Länder söder och öster om Medelhavet till exempel Tunisien	Förhandlingar för uppdatering av befintliga avtal pågår för ytterligare förbättringar.
Mercosur	Argentina, Brasilien, Venezuela, (Paraguay) och Uruguay	Inleddes 1999, efter flera pauser återupptogs förhandlingarna 2010. Venezuela inträdde i Mercosur under 2012 och Paraguay uteslöts tillfälligt p.g.a. politiska skäl med väntas återansluta efter presidentvalet i april 2013.
Norge	-	Se kap 6.1.2 ovan.
Persiska viken (GCC)	Bl.a. Bahrain, Förenade Arab-emiraten, Kuwait	Inleddes i början av 2000-talet. Har varit svårt att nå fram till avslut.
Schweiz	-	Se kap 6.1.4 ovan.
Ukraina	-	Inleddes 2007 och är mycket långt gångna.
USA	-	Se 6.1.3 ovan.
Östliga partnerskapet	Bl.a. Armenien, Georgien, Moldavien	Frihandelsförhandlingar har inletts under 2012.

För mer information om de avtal som finns och förhandlingar som är på gång, se www.jordbruksverket.se. För att få veta vilken tull EU tar ut på en viss produkt som importeras från andra länder finns Tullverkets tjänst ”Taric” www.tullverket.se. Tullnivåer som andra länder tar ut på en viss produkt som kommer från EU och Sverige finns på EU:s Market Access Database <http://madb.europa.eu>.

6.2 Hjälp vid handelshinder

EU har en marknadstillträdesstrategi för att undanröja handelshinder i länder utanför EU. Kommissionen arbetar genom olika arbetsgrupper och team som finns på plats i ett trettiotal huvudstäder i olika länder. Verktyg som används för att undanröja handelshinder är exempelvis handelsdiplomati, politiska kontakter, högnivåmöten, brev, multilaterala och bilaterala förhandlingar, bevakning av att andra länder uppfyller sina åtaganden i handelsöverenskommelser och tvistlösningsförfaranden.

Det finns flera sätt att anmäla handelshinder utanför EU. I Sverige kan anmälan göras till Kommerskollegium eller till Utrikesdepartementet. Det går också bra att

anmäla handelshinder till Europeiska kommissionens klagomålsregistrering i Bryssel. En handläggare på kommissionen tar då hand om fallet. Mer information på www.kommers.se och DG Trade www.ec.europa.eu/trade.

6.3 WTO: s jordbruksavtal

Sedan 1995 är EU (och Sverige) medlemmar i Världshandelsorganisationen WTO. Medlemskapet innebär att EU åtagit sig att följa de regler som beslutats i WTO. Det finns drygt 50 olika avtal och om de 156 medlemsländerna inte följer sina åtaganden i de olika avtalen kan det få stora handelspolitiska konsekvenser.

Sedan 1995 sätter WTO:s jordbruksavtal gränserna för vad länderna får och inte får göra för att skydda jordbruket och livsmedelsindustrin från konkurrens, samt vad länderna får och inte får göra för att gynna den egna produktionen och exporten.

Jordbruksavtalet bygger på tre pelare; marknadstillträde, internstöd och exportkonkurrens.

- Marknadstillträdespelaren avgör hur länderna får använda tullar för att skydda den egna produktionen. Det nuvarande jordbruksavtalet har inneburit att i-ländernas maximala tullnivåer har reducerats med i genomsnitt 36 % mellan 1995/1996 och 2000/2001.
- Internstödspelearen omfattar alla jordbruksstöd (internstöd) och anses ha indirekta effekter på förhållanden i andra länder. Stöden är grupperade i färg beroende på hur mycket de anses påverka produktion och handel; gröna stöd anses inte ha nämnvärd påverkan, gula stöd är handelsnedvridande, blå stöd är ett mellanläge mellan gult och grönt och är kopplade till produktionsbegränsningar. Röda stöd är mycket handelsnedvridande och är förbjudna enligt avtalet.
- Exportkonkurrenspelearen omfattar exportbidrag, exportkrediter, exportkreditgarantier, livsmedelsbistånd och statshandelsföretag. EU och USA använder sig av exportbidrag. Jordbruksavtalet innehåller åtaganden för exportbidrag, men endast de som anses kraftigt handelsstörande. I-länderna har reducerat de maximalt tillåtna nivåerna för utbetalning av exportbidrag med 36 % och med avseende på volymerna med 21 % mellan 1995/96 och 2000/2001. U-länderna har genomfört 2/3-delar av i-ländernas åtaganden under en något längre implementeringsperiod.

2001 inleddes nya förhandlingar om förändringar och förbättringar av flera WTO-avtal, däribland jordbruksavtalet. Dessa förhandlingar håller fortfarande på, och det kan ju tyckas som en lång tid. Men historiskt sett har förhandlingsrundorna i WTO och dess föregångare GATT pågått under flera år. I december 2008 presenterades det senaste reviderade förhandlingsförslaget. WTO-förhandlingarna går för tillfället på sparlåga och inget större genombrott förväntas den närmaste tiden. Vissa ansatser görs dock för att uppnå uppgörelser inom specifika delområden, vilket även kan komma att påverka jordbruksförhandlingarna. Målsättningen för jordbruksförhandlingarna är följande:

- väsentlig förbättring av marknadstillträdet,
- väsentlig neddragning av handelsstörande jordbruksstöd, och
- minskning av exportbidrag med målet att ta bort dem helt

Ytterligare ett uttalat syfte är att förhandlingarna ska gynna u-länderna, och därför kallas förhandlingsrundan för Utvecklingsrundan från Doha, (i kortform Doharundan). I förhandlingarna jobbar man efter harmoniseringsprincipen som syftar till att minska skillnaderna mellan medlemsländerna i hur höga tullar eller stöd som får betalas ut. I praktiken innebär det att länder med höga tullar eller stödnivåer ska göra de största sänkningarna. I u-länderna gäller också krav på neddragningar men inte lika långtgående som för i-länderna.

7 Avslutande kommentarer

Livsmedelsindustrin är en stor och mångfacetterad sektor vars olika inriktningar har skilda förutsättningar, utmaningar och möjligheter. Livsmedelsindustrin associeras ofta till storskalig industriproduktion men begreppet involverar både i statistiken och i denna rapport även det minsta lilla bageri eller syltkokeri. I Sverige och i EU generellt domineras livsmedelsbranschen av små företag när det gäller antal. Ett intressant område att utreda mer är vilka förutsättningar som krävs för att små och medelstora företag ska kunna utvecklas. De flesta stora företag har ju en gång varit små. Det skulle t.ex. kunna handla om hur de kan öka sin lönsamhet, växa i storlek, utöka och differentiera sitt sortiment eller satsa på export. Sådana satsningar finns bl.a. inom regeringens vision om Sverige – det nya Matlandet, som dessutom har som mål att sätta Sveriges mat på kartan internationellt.

Många företag i sektorn har sina egna varumärken och säljer till konsument via dagligvaruhandeln. Andra företag verkar helt eller delvis inom det som kallas business to business, B2B, vilket innebär att de har andra tillverkande företag som slutkunder. Eftersom B2B-företagen inte marknadsför sig mot konsument är de vanligtvis inte lika synliga för allmänheten som andra företag, business to consumer, B2C. Likväl kan de vara stora och betydelsefulla aktörer i kedjan. Utvecklingen av dagligvaruhandelns egna varumärken, EMV, och dess påverkan på livsmedelsindustrins konkurrenskraft är ett intressant område till fördjupning. Det kan inkludera studier av hur EMV påverkar lönsamheten för det enskilda tillverkande företaget respektive för branschen som helhet.

Förhållandet mellan livsmedelsindustrin och primärproduktionen ser olika ut beroende på var i kedjan företaget befinner sig och vilken typ av produkt som tillverkas. Jordbruksnära sektorer i ett tidigt led i kedjan som t.ex. slakterier och mejerier är mer påverkade av utvecklingen inom det svenska jordbruket än andra företag. Även de företag som helt eller delvis köper råvaror globalt som t.ex. kafferosterier är starkt beroende av förhållandena för jordbruket i det land där produktionen sker. Faktorer som pris, kvalitet och tillgång påverkas mycket av väder, politik i landet och sociala faktorer för producenterna. Oavsett ursprung är en hållbar och livskraftig primärproduktion viktig för att säkra tillgången på råvara och stabila priser.

Det är viktigt att den svenska livsmedelsindustrin är konkurrenskraftig och klarar svängningar i marknaden som t.ex. under den ekonomiska krisen 2008 när efterfrågan minskade och råvarupriserna sköt i höjden. Kundfokus och kunskap om hur konsumenter uppfattar och agerar på information om produkterna är viktigt. Finns det redan befintliga mervärden som industrin skulle kunna dra fördelar av men som konsumenter inte känner till eller lätt kan välja? Exempel på sådana kan vara kvalitetsaspekter, tillverkningsmetoder och mervärden hos råvarorna som miljö-/klimataspekter, djurvälstånd och livsmedelssäkerhet. Betydelsen av dessa varierar beroende på vilken produkt det gäller, var den ska säljas och till vem.

En annan viktig aspekt är handel med livsmedel. Över en tioårsperiod har handelsunderskottet ökat, men under de senaste åren har det stabiliserats. För bearbetade jordbruksvaror är underskottet mindre än för livsmedel och jordbruksvaror totalt. Kanske kan dessa produkters framgångar internationellt bana väg för övriga livsmedel?

De senaste åren har medvetenheten kring närproducerat och matens ursprung ökat. Så även för livsmedelsproduktionens klimatpåverkan. Både näringen och myndigheter gör satsningar med stöd av regeringen för att minska livsmedelsproduktionens klimatpåverkan och för att minska svinnet, vilket kan bidra till vinster för både miljö- och klimat såväl som ekonomiskt för det enskilda företaget. Livsmedelsindustrin finns i landets alla län, vilket visar på en stor spridning och att den därmed har betydelse för sysselsättningen och tillväxten på landsbygden. Jordbruksverket arbetar aktivt med landsbygdsfrågorna på regeringens uppdrag, bland annat genom att ta fram statistik och utreda förutsättningarna för företagande på landsbygden.

Om framtiden är svårt att sia. Åtskilliga är matprogrammen i tv och antalet utgivna kokböcker. Det visar att konsumenterna är intresserade av mat och förhoppningsvis är den trenden kvar för att stanna. En konkurrenskraftig svensk livsmedelsindustri ger konsumenterna närhet till matproduktionen och ökar möjligheten till inflytande över hur maten tillverkas. Livsmedelsindustrin är också ett viktigt led i livsmedelskedjan och betydelsefull för andra aktörer bakåt och framåt i kedjan. Som fjärde största sektor inom tillverkningsindustrin och som arbetsgivare åt över 50 000 anställda är den svenska livsmedelsindustrin en betydande bransch som förser oss med livsviktig näring, glädje och njutning.

8 Bilagor

Bilaga 1. Bearbetade jordbruksvaror, så kallade "icke bilaga-I-varor"

Produktgrupper	Statistiska nummer
Smaksatt yoghurt, smörfett	Ur 0403, ur 0405
Övrigt	Ur 0505, ur 0509, ur 1212, 1505, 1506, ur 1515, ur 1516, 1517 90 93, ur 1518, 1520, 1521, ur 1522
Sockermais	Ur 0710, ur 0711
Pektiner, agar & agar	Ur 1302
Margarin	Ur 1517
Fruktos, maltos	Ur 1702
Sockerkonfektyr	1704
Kakaoprodukter	1803, 1804, 1805
Choklad	1806
Spannmålsberedningar (t.ex. barnmat, pasta, müsli)	1901, ur 1902, 1903, 1904
Bakverk, bröd	1905
Beredningar av frukt och grönt	Ur 2001, ur 2004, ur 2005, ur 2008
Extrakter, essenser	2101
Bagerijäst, bakpulver	2102
Såser, senap	2103
Soppor, buljonger, barnmat	2104
Glass	2105
Diverse beredningar (t.ex. lättost, smörblandade margariner, sockerfria tabletter)	2106
Vatten	Ur 2201
Läsk, öl	2202, 2203
Vermouth	2205
Spritdrycker	2208
Tobak	2402, 2403
Sorbitol, mannitol	Ur 2905, ur 3824
Oleoresiner	Ur 3301
Luktämnen	Ur 3302
Kasein	3501
Albuminer (ägg & mjölk)	Ur 3502

Bilaga 2. Industrisektorer som utgör underlag till beräkning av produktionsvärde för bearbetade jordbruksvaror i figur 6.

Glassindustri (15.520, 10.520)
Spannmålsberedn. (15.612, 10.612)
Stärkelseindustri (15.620, 10.620)
Bagerier (15.810, 10.710)
Knäckebröd, kex (15.821+15.822, 10.721+10.722)
Pastaprodukter (15.850, 10.730)
Sockerkonfektyrer (15.830+15.841 & 10.810+10.821)
Choklad- och chokladkonfektyrindustri (15.842+10.822)
Industri för senap, ketchup, kryddor och andra smaksättningsmedel (15.870+10.840)
Övrig livsmedelsindustri (10.890+15.890)
Framställning av spritdrycker, vin och öl (15.910–15.980 & 11.010–11.050)
Framställning av läskedrycker, mineralvatten och annat vatten (11.060–12.000), tobaksvarutillverkning (16.000)

Bilaga 3. SITC koder för jordbruksvaror och livsmedel som använts i handelsstatistiken.

00 levande djur	08 fodermed för djur utom omald spannmål
01 kött och köttvaror	09 diverse livsmedel
02 mjölk, mejeriprodukter samt ägg	11 drycker
03 fisk, kräft- och blötdjur, varor därav	12 tobak och tobaksvaror
04 spannmål och varor därav	22 oljefrön, oljehaltiga nötter och kärnor
05 frukt och köksväxter	41 animaliska oljor och fetter
06 socker, sockervaror och honung	42 vegetabiliska oljor och fetter
07 kaffe, te, kakao, kryddor och varor därav	43 beredda oljor och fetter samt vaxer

Bilaga 4. Direktkonsumtion (kilo resp. liter per person)

Vara	1995	2000	2003	2006	2009	2010 prel.
Mjölprodukter exkl. bröd och konditorivaror (kg)	10,6	12,7	13,6	14,8	15,6	15,6
Bröd och konditorivaror (kg)	55,2	66,7	70,6	75,2	77,6	78,1
Choklad och konfektyrvaror (kg)	11,8	14,8	16,8	15,1	15,1	15,0
Såser inkl. majonnäs (kg)	6,4	9,1	10,8	11,7	18,0	17,6
Glass, med och utan fett (liter)	13,7	12,5	12,7	12,2	10,4	10,4
Kryddor inkl. senap (kg)	1,3	1,5	1,6	1,7	1,7	1,8
Kött, färskt och fryst (kg)	31,3	40,8	41,6	42,6	46,6	48,4
Chark och konserver inkl. innanmat (kg)	23,2	22,4	23,2	24,1	23,1	23,4
Mjölk (liter)	144,7	141,2	140,1	133,4	126,6	126,4
Grädde (liter)	9,2	9,9	9	8,9	10,5	10,6
Ost (kg)	16,4	16,5	17,4	17,8	18	19
Smör och margarin (kg)	17,2	14,9	11,9	10,9	11,6	11,7
Ägg (kg)	10,4	10,4	9,2	10	10,1	10,6
Sylt, marmelad (kg)	6,3	6,4	7,5	7,8	7,6	7,3
Soppor och buljonger	4,2	3,8	4,2	4,6	4	4,4
Potatisstärkelse, potatismjöl (kg)	0,3	0,2	0,1	0,1	0,1	0,1
Kyllda och djupfrysta potatisprodukter (kg)	4,5	7,9	9,1	8,4	8,7	9,2
Konservpotatis (kg)	0,7	0,2	0,3	0,2	0,2	0,2
Andra beredda potatisprodukter, chips (kg)	1,4	1,5	1,4	1,4	1,8	1,9
Kaffe, rostat (kg)	7,5	7	7,5	8,1	8	8,9
Te (kg)	0,3	0,4	0,3	0,2	0,4	0,4
Kaffe- och teextrakt, t.ex. snabbkaffe (kg)	0,1	0,4	0,3	0,4	0,3	0,3
Drycker, summa (liter)	138,9	149,2	159,2	158	153,4	151,5
<i>Varav:</i>						
Läskedrycker och mineralvatten (liter)	70,2	90,6	100,1	101,2	98,1	97,9
Maltdrycker, lättöl, öl (liter)	43,5	30,5	26,5	23,7	19,6	18,2
Starköl (liter)	21,8	25,3	29,6	30,4	32,9	32,5
Spritdrycker (liter)	3,4	2,8	3	2,7	2,8	2,9

Källa: Konsumtion av livsmedel, Jordbruksverkets statistikdatabas.

Bilaga 5. Stödmöjligheter för livsmedelssektorn

Stöd som vänder sig särskilt till livsmedelssektorn

- företagsstöd inom landsbygdsprogrammet
- projektstöd inom landsbygdsprogrammet
- strukturfondsprogrammen
- företagsstöd inom Europeiska fiskerifonden
- projektstöd inom Europeiska fiskerifonden
- stöd till insatser på livsmedelsområdet
- regionalt bidrag till företagsutveckling
- regionalt investeringsstöd
- regionalt sysselsättningsbidrag
- regionalt transportbidrag
- forska & Väx
- marknadsstöd till produktion och konsumtion
- stöd till exportfrämjande åtgärder
- exportbidrag
- stöd för mervärden i jordbruket

Utöver de lån, stöd och bidrag som har listats ovan finns även andra typer av handelsrelaterade förmåner som livsmedelsindustriföretag kan utnyttja. Dessa är bland andra:

- WTO-relaterade handelsförmåner och EU:s handelsavtal
- aktiv och passiv förädling
- bearbetning under tullkontroll,
- varor med användning för särskilda ändamål

Rapporten kan beställas från

Jordbruksverket • 551 82 Jönköping • Tfn 036-15 50 00 (vx) • Fax 036-34 04 14
E-post: jordbruksverket@jordbruksverket.se
www.jordbruksverket.se