

# Marknadsöversikt – nötkött



- Konsumtionen av nötkött i Sverige fortsatte att stiga 2010 medan produktionen minskade. Skillnaden täcktes upp av en ökad import. Sverige har en hög konsumtion av nötkött per person och år jämfört med övriga länder i EU.
- I EU gick konsumtionen av nötkött ner 2010. Importen minskade och exporten ökade, vilket gjorde EU till nettoexportör av färskt, kylt och fryst nötkött. Inräknat beredda produkter är EU dock fortfarande nettoimportör.
- Världsproduktionen och konsumtionen av nötkött 2010 låg på ungefär samma nivå som året före. Även handeln var relativt oförändrad.



# Marknadsöversikt – nöt- och kalvkött

Enheten för handel och marknad

Författare:  
Jonathan Lukkarinen  
Patrik Eklöf  
Åsa Lannhard Öberg  
Foto:  
Per G Norén



## Market overview – beef and veal

*This report describes the production, consumption and trade of beef and veal during 2010 compared to previous years. The focus is on Sweden, the EU, the EU candidates and the world.*

*The trade with beef and veal has been stable during several years. Good growth potential exists both in the developing countries and in the developed countries as the effects of the financial crisis wears off. The global export of beef and veal was worth \$33 billion during 2010.*

Division for trade and markets

Authors:

Jonathan Lukkarinen

Patrik Eklöf

Åsa Lannhard Öberg

Photo:

Per G Norén



# Sammanfattning

Denna marknadsöversikt bygger på tillgänglig officiell statistik från flera olika källor. Översikten fokuserar på att beskriva och kort analysera priser och marknadssituationen för nötkött och kalvkött och produkter därav. Ingen prognostisering görs, dock förekommer enkla analyser av framtiden på kort sikt.

I Sverige är trenden att antalet mjölkkor, kvigor, stutar, tjurar och kalvar minskar medan antalet kor för köttproduktion ökar. De flesta nötkreaturen finns i Sydsverige, och ju längre norrut man kommer desto färre nötkreatur finns det. Antalet nötköttsproducenter minskar också varje år, medan besättningarna växer. De flesta nötköttsproducenter är dock fortfarande små och har nötköttsproduktionen som bisyssla till mjölkproduktionen. Även dikoproduktionen är småskalig och bedrivs vanligen som bisyssla, delvis beroende på brist på betesmark. Sveriges produktion av nötkött 2010 var strax under 138 000 ton. Konsumtionen av nötkött går stadigt uppåt i Sverige och vi blir allt mer importberoende. Importen låg strax under 120 000 ton. Sverige importerar främst kylt och fryst benfritt kött samt exporterar förädlade produkter.

Priserna i Sverige gick upp 2010, men ligger ändå i närheten av EU-snittet vilket de har gjort under de senaste tio åren. Exportbidragen på nötkött har sänkts 2010, men trots detta har ett högre belopp betalats ut än 2009 på grund av ökade exportkvantiteter. Generellt har de fattigare länderna i EU fler små gårdar för nötköttsproduktion och de rikare länderna har fler stora gårdar. Produktionen av nötkött i EU 2010 var ungefär åtta miljoner ton, en nivå som den har legat på de senaste fem åren. Konsumtionen ligger strax över produktionen vilket täcks upp av import. Både konsumtionen och importen har dock minskat de senaste fem åren. Sverige ligger bland de länder med högst nötköttkonsumtion per person och år i EU.

Världsproduktionen av nötkött låg på ungefär samma nivå 2010 som 2009, vilket var strax över 57 miljoner ton. Konsumtionen låg också på oförändrad nivå, strax under produktionen. USA fortsatte 2010 att ta marknadsandelar på världsmarknaden, främst på bekostnad av Argentina. Den globala exporten av nötkött och kalvkött var 2010 värd 214 miljarder kronor, knappt 12 % av det totala exportvärdet av alla animaliska livsmedel.





# Innehåll

<b>1</b>	<b>Inledning .....</b>	<b>1</b>
1.1	Syfte .....	1
1.2	Metod .....	1
1.3	Avgränsningar .....	1
<b>2</b>	<b>Nöt- och kalvkött .....</b>	<b>2</b>
2.1	Nötköttssektorn i Sverige .....	2
2.1.1	Djurantal och strukturuppgifter .....	2
2.1.2	Produktion och konsumtion .....	6
2.1.3	Utrikeshandel .....	8
2.1.4	Prisutveckling .....	13
2.2	Nötköttssektorn inom EU .....	19
2.2.1	Marknadsregleringen .....	19
2.2.2	Djurantal och strukturuppgifter .....	27
2.2.3	Produktion och konsumtion .....	28
2.2.4	Handel .....	29
2.2.5	Prisutveckling .....	34
2.3	Kandidatländerna .....	35
2.3.1	Kroatien .....	35
2.3.2	Turkiet .....	36
2.3.3	Island .....	37
2.3.4	Makedonien .....	38
2.3.5	Montenegro .....	39
2.4	Världsmarknaden .....	41
2.4.1	Produktion .....	41
2.4.2	Konsumtion .....	41
2.4.3	Handel .....	42
<b>3</b>	<b>Avslutande kommentar .....</b>	<b>44</b>
3.1	Brister .....	44



# 1 Inledning

## 1.1 Syfte

Jordbruksverket har under många år regelbundet gett ut en marknadsöversikt för jordbruksprodukter. Av praktiska skäl har den i år delats upp i mindre delar varav marknadsöversikten för nötkött är en. Översikten fokuserar på att visualisera, beskriva och kort analysera priser, marknader, handel, viktiga händelser, subventioner och tullar för nötkött och kalvkött i Sverige, EU och världen.

## 1.2 Metod

Marknadsöversikten har tagits fram med hjälp av en studie av befintlig officiell statistik både på internet och i tryckt form. Valet av data begränsas av att materialet i marknadsöversikten ska kunna vara jämförbart bakåt i tiden.

## 1.3 Avgränsningar

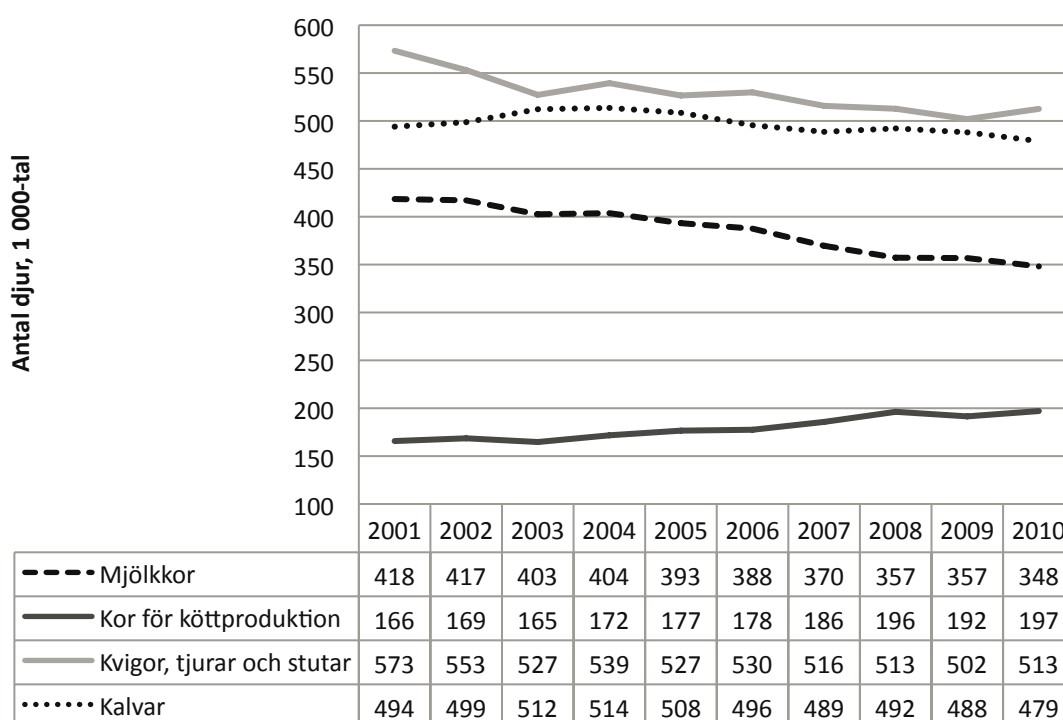
Marknadsöversikten syftar inte till att ge prognoser för framtiden. Historisk utveckling behöver inte ha någon inverkan på framtiden men kan ge indikationer för trender.

## 2 Nöt- och kalvkött

### 2.1 Nötköttssektorn i Sverige

#### 2.1.1 Djurantal och strukturuppgifter

I Sverige har antalet mjölkkor, antalet kvigor, tjurar och stutar samt antalet kalvar haft en nedåtgående trend under de senaste tio åren (se figur 2.1). Under den beaktade perioden har det totala antalet mjölkkor minskat med knappt 17 %, det totala antalet kvigor, tjurar och stutar har minskat med drygt 10 % medan det totala antalet kalvar i landet minskat med drygt 3 %. Antalet kor för köttproduktion har dock uppvisat en uppåtgående trend. Dessa kor har ökat med knappt 19 % under den senaste tioårsperioden.



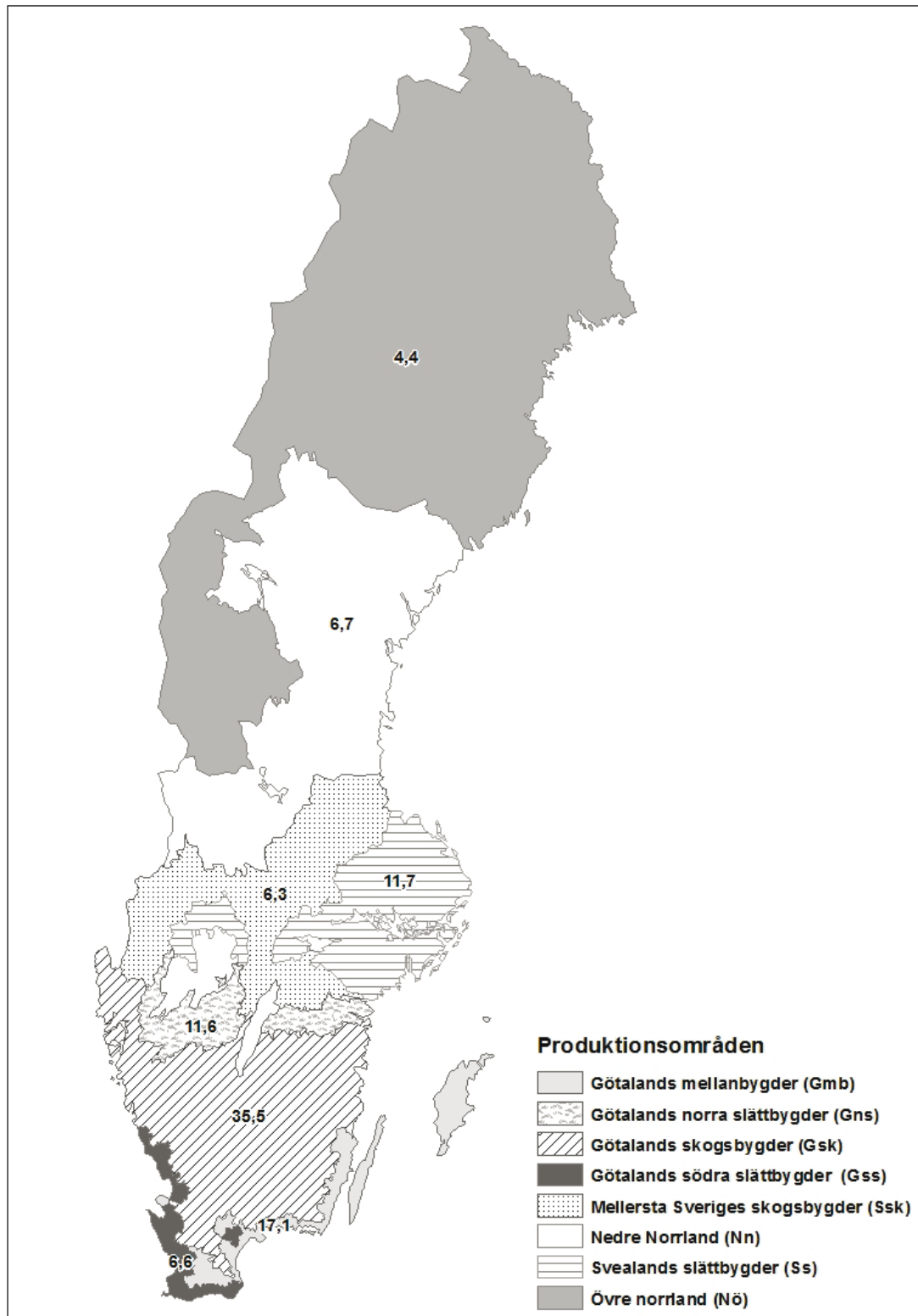
**Figur 2.1 Antal nötkreatur i Sverige 2001–2010, 1 000-tal**

*Number of cattle in Sweden 2001–2010, 1 000 heads*

Not: För åren 2001–2002, 2004–2006 och 2008–2009 baseras statistiken från ett urval av företag.

Källa: Jordbruksverket

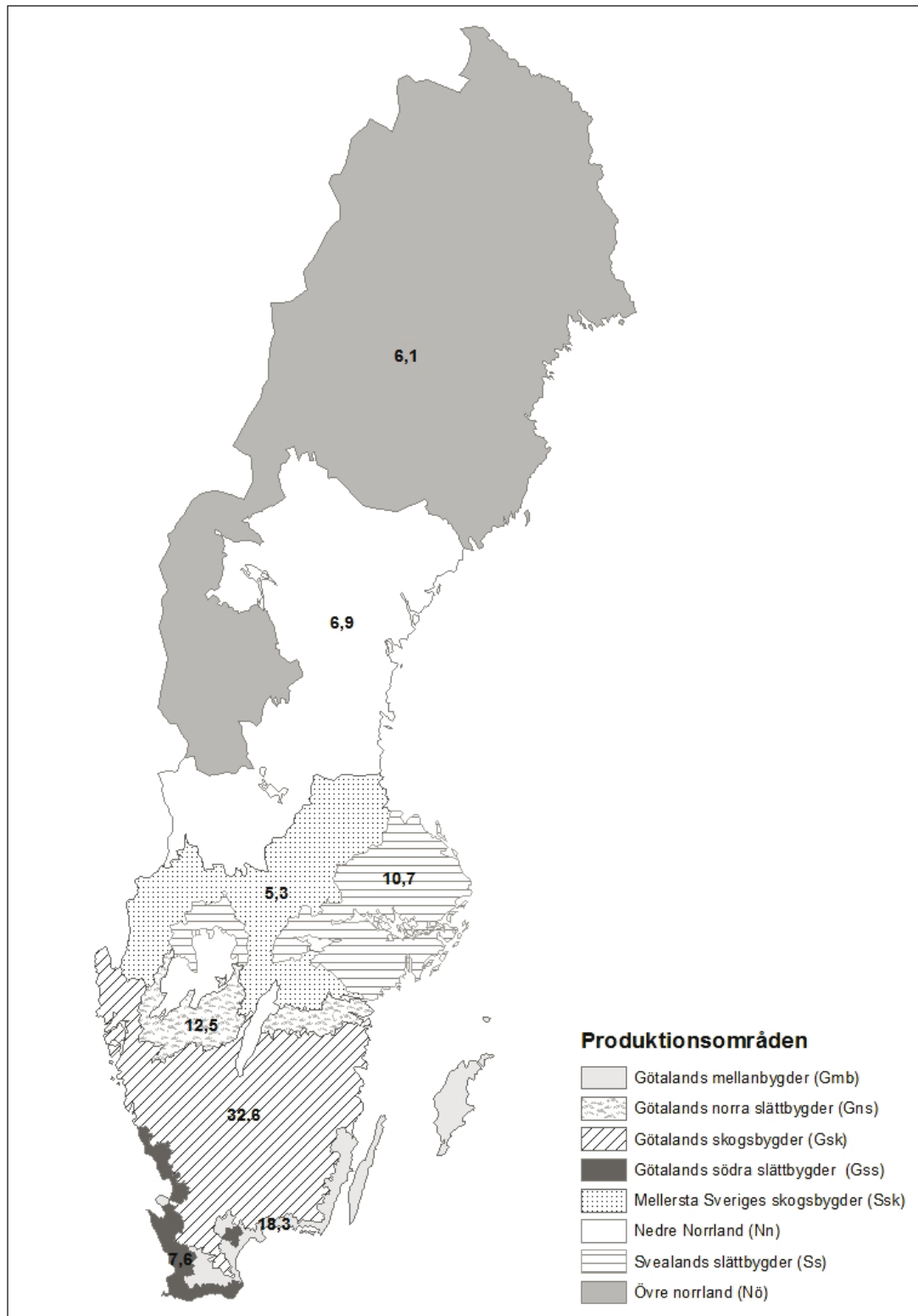
Figur 2.2, 2.3 och 2.4 beskriver den procentuella fördelningen i landets olika regioner för nötkreatur totalt, för am- och dikor (kor för köttproduktion) samt för mjölkkor i landets olika regioner. Båda figurerna visar ett liknande mönster där det största antalet nötkreatur samt am- och dikor främst återfinns i Götalands skogsbygder följt av Götalands mellanbygder, Svealands slättbygder och Götalands norra slättbygder. Totalt återfinns drygt tre fjärdedelar av landets nötkreatur samt am- och dikor i dessa fyra produktionsområden.



**Figur 2.2 Procentuell andel nötkreatur i landets produktionsområden 2010**

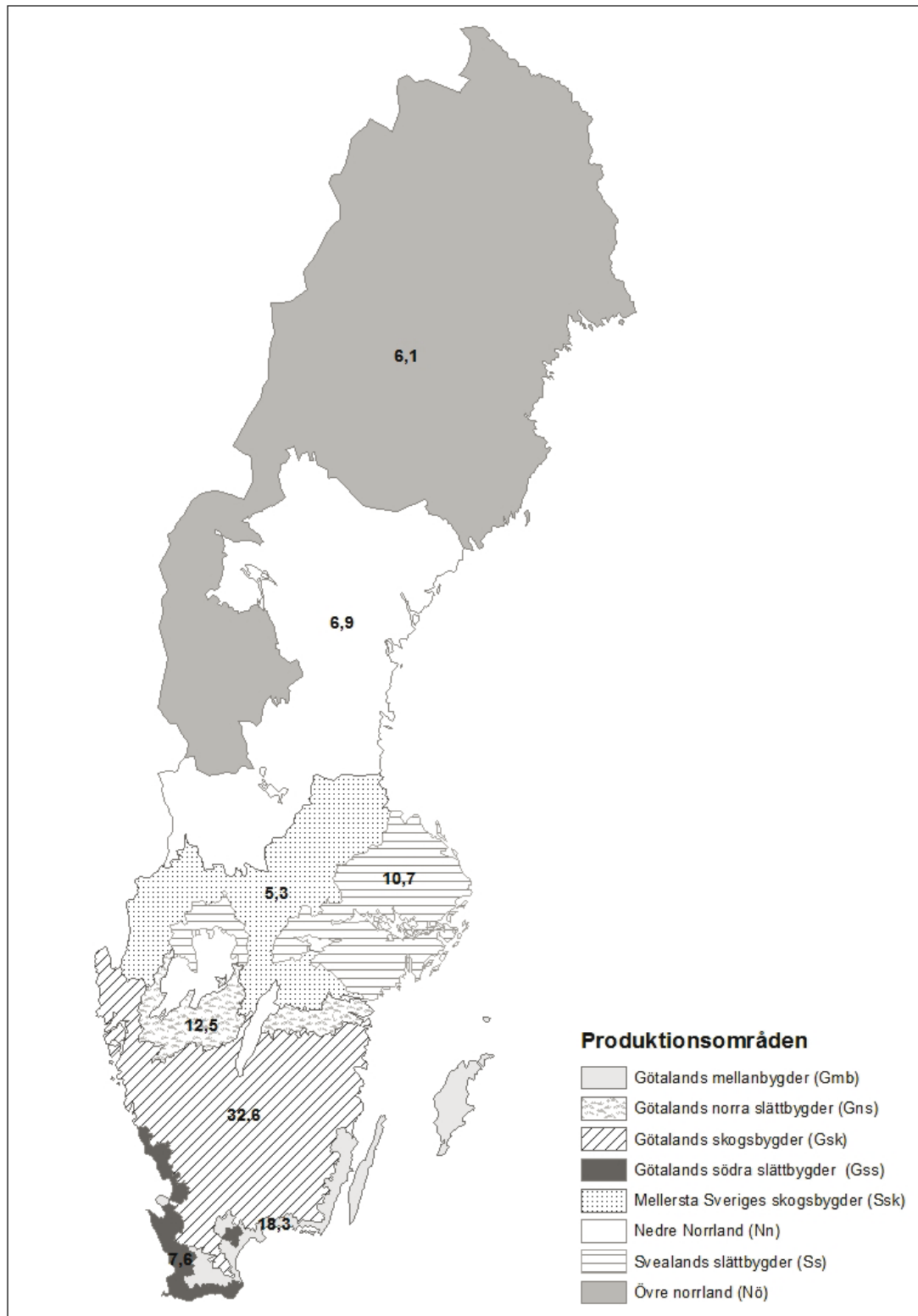
*Percentage share of cattle in Swedish production areas 2010*

*Källa: Jordbruksverket*



**Figur 2.3 Procentuell andel am- och dikor i landets produktionsområden 2010**  
*Percentage share of suckler cows in Swedish production areas 2010*

*Källa: Jordbruksverket*

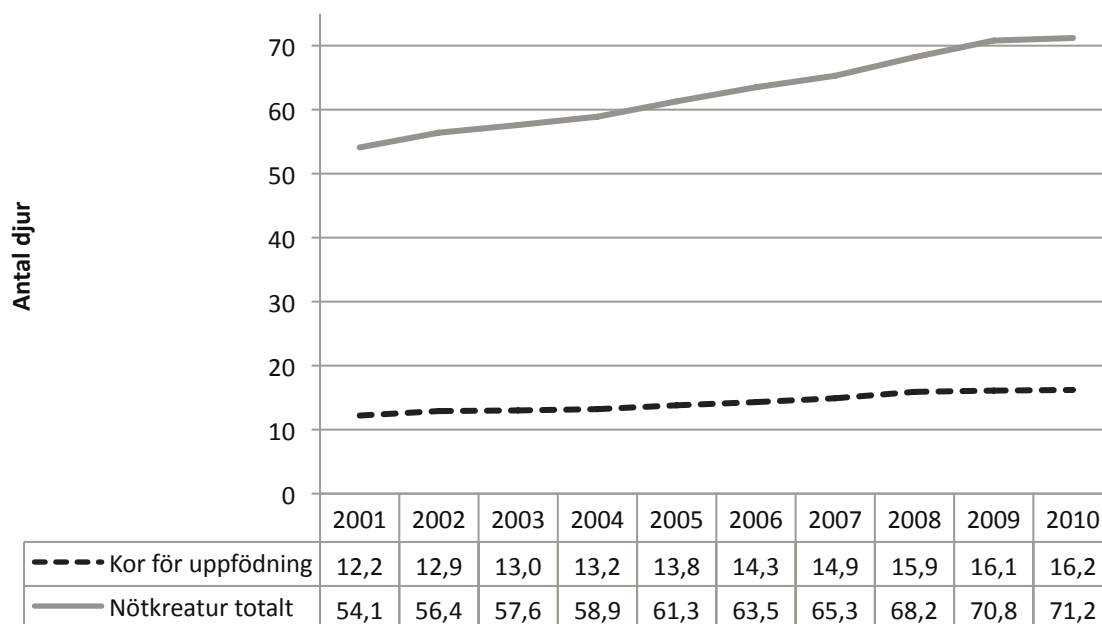


**Figur 2.4 Procentuell andel mjölkcor i landets produktionsområden 2010**

*Percentage share of dairy cows in Swedish production areas 2010*

*Källa: Jordbruksverket*

Totalt fanns ungefär 21 000 producenter av nötkött i Sverige 2010. Detta var en minskning med 3 % jämfört med 2009. Förändringen följer utvecklingen som gäller generellt i Sverige, färre företag som blir större. De flesta svenska nötköttsproducenter är småskaliga och har nötköttsproduktionen som en bisyssla till bland annat mjölkproduktion. Bara omkring 200 producenter överstiger 100 uppfödda slakttjurar årligen. Den genomsnittliga besättningsstorleken av nötkreatur har dock ökat under de senaste tio åren (se figur 2.5). I absoluta tal under tioårsperioden har nötkreatursbesättningarna ökat med drygt 18 djur vilket motsvarar en ökning på 32 %. Om kor för uppfödning av kalvar bryts ut ur totalen observeras en ökning med 33 %.



**Figur 2.5 Genomsnittlig besättningsstorlek för kor för uppfödning av kalvar och för nötkreatur totalt, 2001–2010**

*Average herd size for cows for breeding of calves and for total cattle, 2001–2010*

*Källa: Jordbruksverket*

## 2.1.2 Produktion och konsumtion

I Sverige har mjölkproduktionen länge haft en central roll och nötköttsproduktionen har därmed varit integrerad med mjölkproduktionen. 2010 slaktades 451 100 nötkreatur i Sverige och 44 % utgjordes av kor och kvigor varav merparten var av mjölkkras. Tjurar var den största enskilda typen av nöt och utgjorde 40 % av alla slaktade nötkreatur. Övriga 16 % utgjordes av kalvar och stutar. Antalet mjölkkor i landet har dock sjunkit under en lång tid, jämfört med 2001 har de minskat med 17 %. I början av det svenska EU-medlemskapet berodde mjölkminskningen främst på ökad mjölkavkastning per ko i kombination med den begränsning som det svenska kvottaket för mjölkproduktion innebar. Sverige har dock inte varit nära kvottaket på många år på grund av att kvoten har höjts men mjölkkoantalet har fortsatt minska av andra anledningar. Förändringen av EU:s jordbruksstöd till frikopplade stöd är den största orsaken bakom denna strukturomvandling, även om lönsamhetsproblem samt generationsväxlingar spelar roll.

En ökning av den specialiserade nötköttsproduktionen har delvis kompenserat för det bortfall av nötkött som följt av ett minskat antal mjölkkor. Ökningen av antalet am- och



dikor har dock inte fullt ut uppvägt det minskade mjölkkoantalet. Även det totala antalet nötkreatur har minskat under de senaste tio åren, minskningen uppgår till 7 %.

Samtidigt som Sveriges nötköttsproduktion har minskat det senaste decenniet har konsumtionen av nötkött ökat, vilket har lett till ökad import av nötkött (se tabell 2.1). Under den senaste tioårsperioden har nötköttskonsumtionen ökat med nästan 25 %. Tillsammans har detta gjort att den svenska självförsörjningsgraden för nötkött har minskat med nästan 17 procentenheter sedan 2001.

**Tabell 2.1 Balansläget i Sverige för nöt- och kalvkött, vara med ben, 1 000 ton, 2001–2010**

*Balance situation for beef and veal in Sweden, carcass weight, 1 000 metric tons, 2001–2010*

År	Produktion	Konsumtion <sup>1)</sup>	Underskott	Självförsörjningsgrad, %
2001	143,2	192,3	-49,1	74
2002	146,5	216,4	-69,9	68
2003	140,4	224,2	-83,8	63
2004	142,4	227,2	-84,8	63
2005	135,9	229,8	-93,9	59
2006	137,4	234,2	-96,8	59
2007	133,5	231,8	-98,3	58
2008	128,8	230,4	-101,6	56
2009	139,8	231,5	-91,7	60
2010	137,8	239,3	-101,5	58
<b>Förändring 2009–2010</b>	-1 %	+3 %	+11 %	-2 %

1) Konsumtionen är framräknad genom produktion + import – export.

Källa: Jordbruksverket och Statistiska centralbyrån

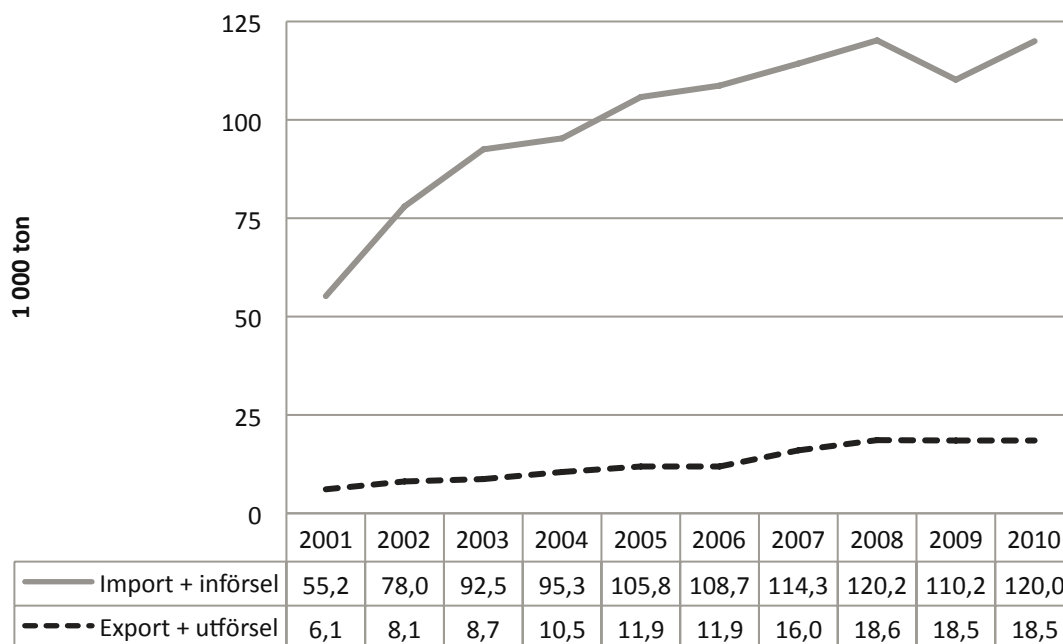
Konsumtionen av nötkött minskade 2007 till följd av den lågkonjunktur som rådde. Under följande år bidrog finanskrisen till att ytterligare sänka konsumtionen.

År 2000 infördes ett slaktbidrag för kalvar och storboskap, vilket successivt höjdes under 2001 och 2002. Dessa regleringsverktyg stimulerade till att delvis slakta ut unga nötkreatur, vilket gjorde att produktionsvolymen minskade. Frikopplingen av EU:s direktstöd till gårdsstöd den 1 januari 2005 innebar vidare en dämpande effekt på produktionen av nötkött som fortsatte under de efterföljande åren. På grund av en ökad utslaktning av både mjölkkor och nötkreatur från den specialiserade nötköttsproduktionen ökade den totala produktionen 2009. Den ökade slakten kombinerat med minskad insemination medför dock att nötköttsproduktionen kommer minska under kommande år. Detta började märkas av 2010, främst genom minskad slakt av kor och stutar. Denna trend beräknas fortsätta även 2011.

Sveriges per capitakonsumtion av nöt- och kalvkött uttryckt som vara med ben har ökat från 18,5 kg vid EU-inträdet 1995 till 21,6 kg 2001, och till 25,4 kg 2010. Denna siffra visar den schablonmässiga konsumtionen, vilket innebär inhemsk konsumtion delat med antalet invånare. Direktkonsumtionen i Sverige, det vill säga enbart den konsumtion av nötkött som inte går in i förädlingsindustri, ligger på mindre än hälften av den schablonmässiga konsumtionen.

### 2.1.3 Utrikeshandel

Sveriges import och införsel samt export och utförsel har ökat kraftigt under den senaste tioårsperioden (se figur 2.6). Importen och införseln har ökat med drygt 117 % medan exporten och utförseln har mer än tredubblats. Exporten och utförseln låg dock i början av perioden på betydligt lägre nivåer än importen och utförseln, och i volym har import och utförsel ökat mycket mer. Det enda år under perioden då en minskning i handeln har observerats var 2009 då den egna svenska produktionen ökade kraftigt.



**Figur 2.6 Import och export av nöt- och kalvkött i Sverige 2001–2010, vara med ben, 1 000 ton**

*Imports and exports of beef and veal in Sweden 2001–2010, 1 000 metric tons*

*Källa: Jordbruksverket*

När Sverige gick med i EU och gränsskyddet försvann kunde landet börja föra in billigt nötkött från andra medlemsstater. Detta medförde att självförsörjningen minskade dramatiskt.

Sveriges import och införsel av nöt domineras av färskt, kylt och frysst benfritt kött (se tabell 2.2). Importen och införseln av färskt och kylt benfritt nötkött har under den beaktade tioårsperioden nästan fördubblats och den frysta motsvarigheten har ökat med 135 %. Beredda varor har också påvisat en tydlig ökning med drygt 93 % under den beaktade tioårsperioden. 2010 ökade den totala nötköttsimporten med drygt 6 % jämfört med föregående år. Nivåerna av import och införsel ligger dock fortfarande något under 2008 års höga nivåer, främst beroende på ökad nötköttsproduktion i Sverige.

I samband med Sveriges EU-inträde skiftade den svenska exporten från marknader som USA, Mexiko, Norge och Ungern till olika EU-länder. Exporten ändrade därmed status till utförsel. Den dominerande utförselmarknaden för färskt och fryst nötkött liksom beredda varor av nötkött har sedan 1995 varit Finland, varav viss utförsel är av företagsintern karaktär.

**Tabell 2.2 Sveriges import och införsel av nötkreatur och nötkött 2001–2010, ton (produktvikt)**

*Swedish cattle and beef import 2001–2010, metric tons (product weight)*

Tullkodnr, vara	2001	2002	2003	2004	2005	2006	2007	2008	2009	2010
0201 10 Hela/halva slaktkroppar	7	63	417	430	652	1 126	2 055	3 495	4 330	324
0201 20 Färska/kyllda styckningsdelar med ben	253	500	266	148	202	391	947	829	1 960	2 638
0201 30 färskt/kylt kött, benfritt	17 398	27 501	34 250	33 346	37 946	37 470	36 893	36 136	29 781	34 627
0202 20 Frysta styckningsdelar med ben	522	346	413	480	234	647	2 519	2 820	2 328	2740
0202 30 Fryst kött, benfritt	13 349	17 758	20 091	22 762	24 363	25 540	26 750	29 629	28 352	31 322
1602 50 Beredda varor	4 604	6 005	6 499	6 318	6 964	7 668	8 368	9 488	8 944	8 889

Not: Varor vars importvikt samtliga år understiger 500 ton har utelämnats i tabellen.

Källa: Statistiska centralbyrån

Sveriges export och utförsel domineras av beredda varor av nötkreatur och har mer än fyrdubblats under den beaktade tioårsperioden (se tabell 2.3). Export och utförsel av andra nötköttsprodukter rör relativt små mängder och har dessutom minskat de senaste åren. Undantaget är export och utförsel av benfritt färskt eller kylt kött som varierar från år till år och som ökade 2010.

**Tabell 2.3 Sveriges export och utförsel av nötkreatur och nötkött 2001–2010, ton (produktvikt)**

*Swedish cattle and beef export 2001–2010, metric tons (product weight)*

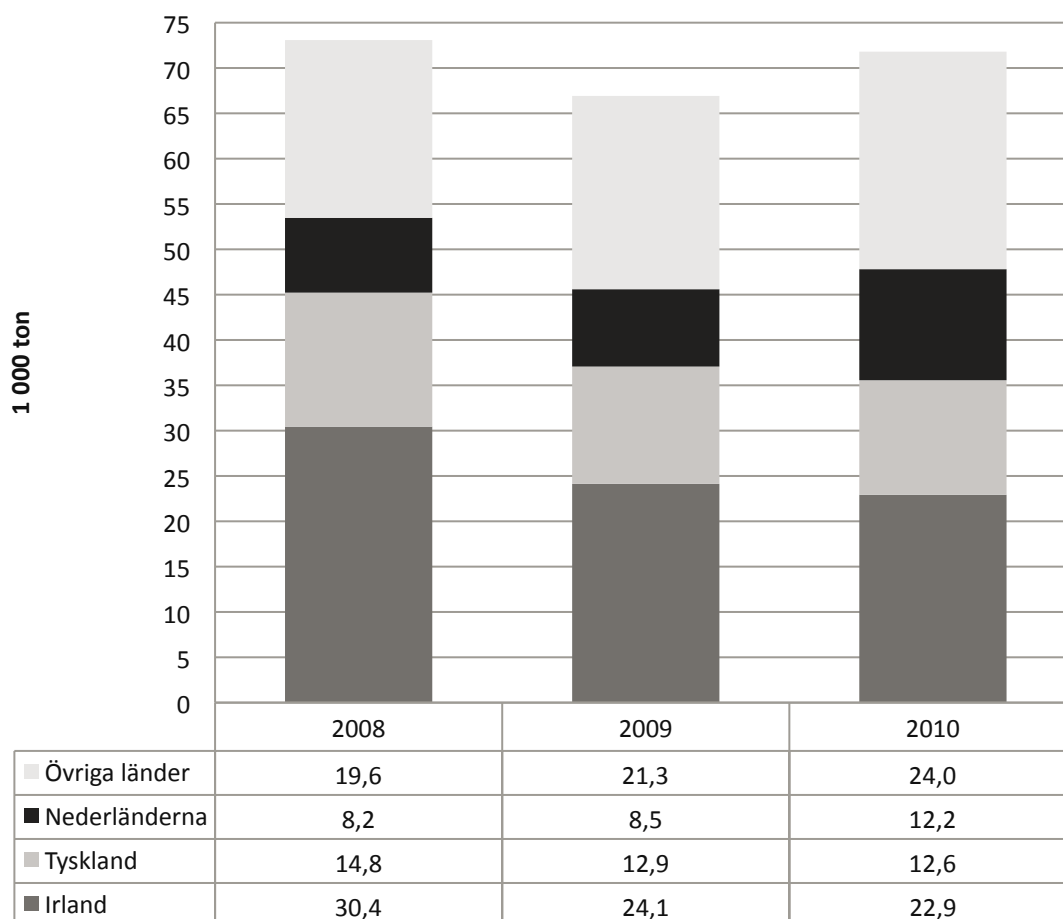
Tullkodnr, vara	2001	2002	2003	2004	2005	2006	2007	2008	2009	2010
0102 10 Levande nötkreatur, renrasiga	42	282	503	353	918	209	689	960	400	161
0201 10 Färska/kyllda slaktkroppar, hela/halva	1	0	3	210	0	1	133	1 000	150	14
0201 30 Färskt/kylt kött, benfritt	327	653	701	957	708	377	166	765	365	493
0202 30 Fryst kött, benfritt	847	673	996	853	1 627	760	910	861	508	282
1602 50 Beredda varor	3 407	5 038	5 179	6 367	6 699	8 513	11 693	12 271	13 962	14 000

Not: Varor vars exportvikt samtliga år understiger 500 ton har utelämnats i tabellen.

Källa: Statistiska centralbyrån

### 2.1.3.1 Import och införsel specificerad per destination

Import och införsel av färskt, kylt och fryst nötkött ökade totalt sett 2010 med drygt 7 % (se figur 2.7). De största avsändarländerna av färskt, kylt och fryst nötkött till Sverige var Irland (knappt 32 %) följt av Tyskland (knappt 18 %) och Nederländerna (drygt 17 %). Andra betydande aktörer var Polen som stod för 12 % och Danmark med knappt 7 %.

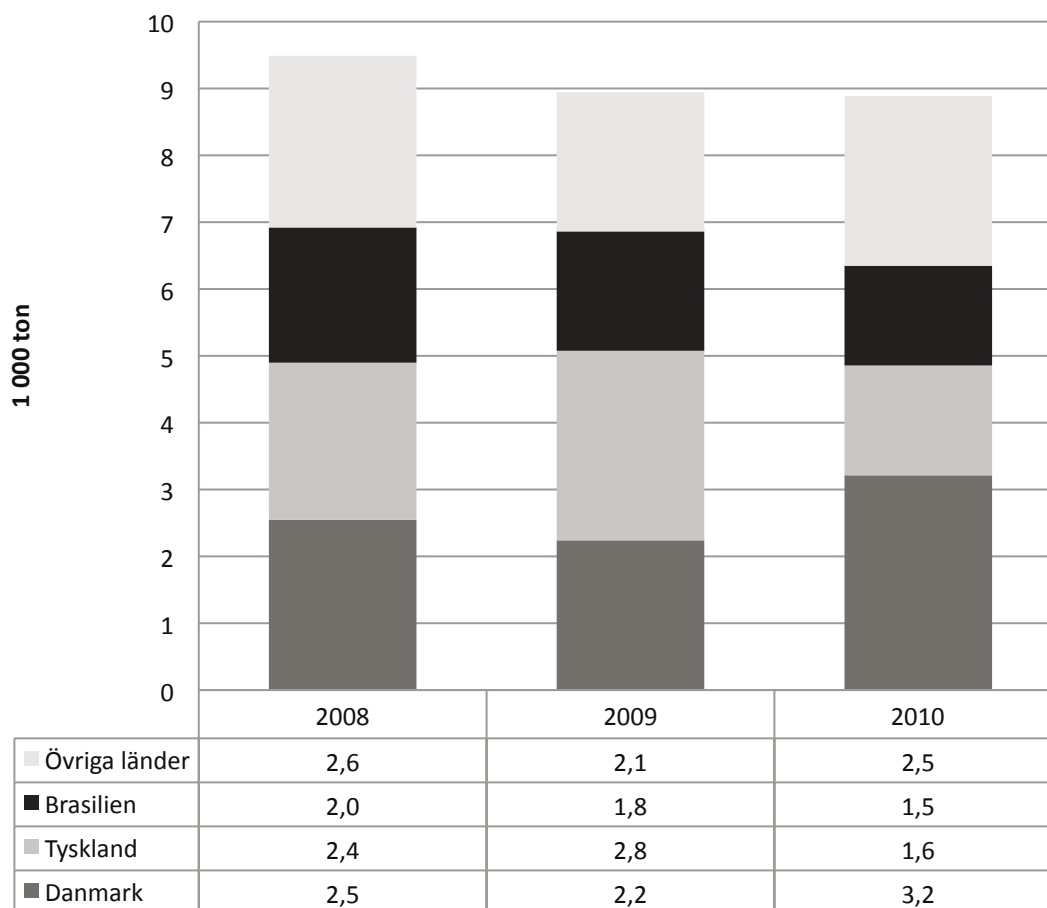


**Figur 2.7 Sveriges import och införsel av färskt, kylt och fryst nötkött fördelat på avsändarland 2008–2010, 1 000 ton**

*Swedish imports of fresh, chilled and frozen beef per dispatching country 2008–2010, 1 000 metric tons*

*Källa: Statistiska centralbyrån*

Import och införsel av bearbetade varor av nötkött låg 2010 kvar på ungefär samma nivå som 2009 (se figur 2.8). Det största avsändarlandet var Danmark som bidrog med drygt 36 % av den svenska importen. Näst störst var Tyskland med drygt 18 % följt av Brasilien med knappt 17 %. Andra betydande aktörer var Irland som stod för drygt 11 % och Belgien med knappt 7 %. Bearbetade varor som importeras är bland annat hamburgare och hamburgerkött samt olika slaktbiprodukter.



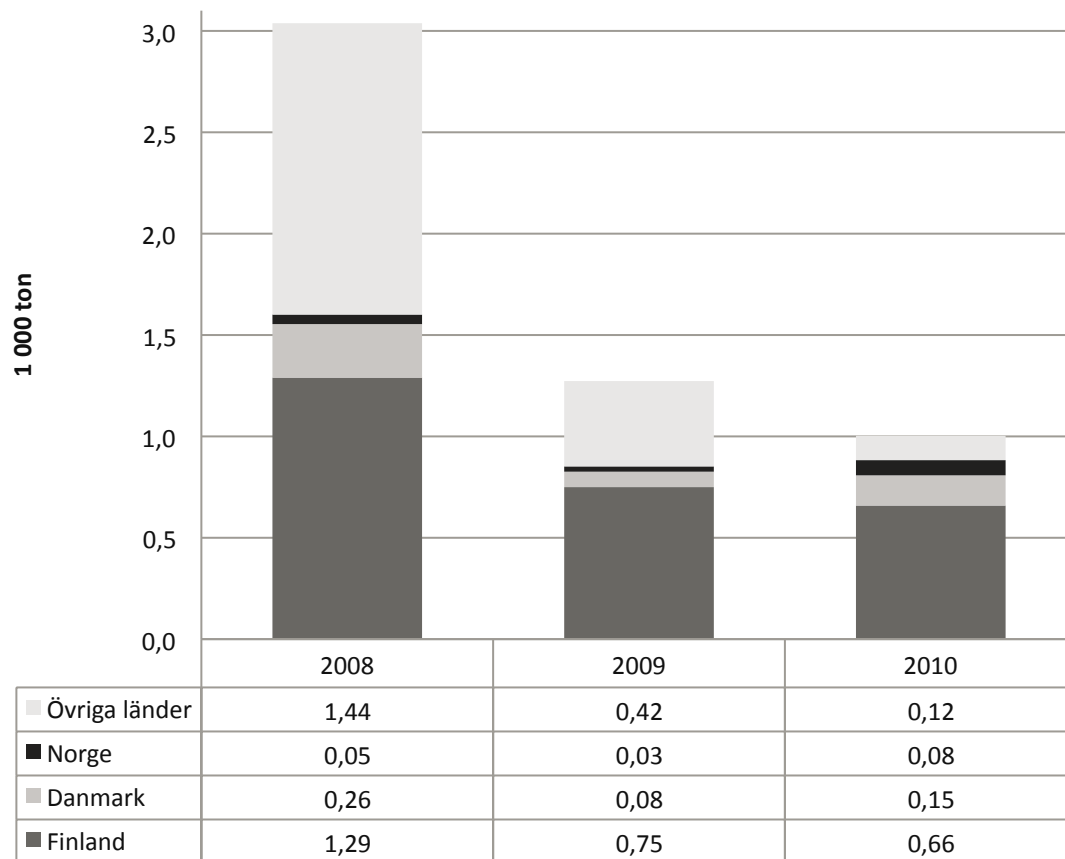
**Figur 2.8 Sveriges import och införsel av beredda nötköttsprodukter fördelat på avsändarland 2008–2010, 1 000 ton**

*Swedish imports of processed beef per dispatching country 2008–2010, 1 000 metric tons*

*Källa: Statistiska centralbyrån*

### 2.1.3.2 Export och utförsel specificerad per destination

De största mottagarländerna av färskt, kylt och fryst nötkött från Sverige 2010 var Finland, följt av Danmark och Norge (se figur 2.9). En minskning med över 21 % av svensk export av dessa varor skedde jämfört med 2009. Utförseln till Finland utgjorde nästan två tredjedelar av den svenska exporten av färskt, kylt och fryst nötkött 2010. Danmark tog emot nästan 15 % och Norge drygt 7 % av exporten. Inga andra exportländer hade särskilt stor betydelse 2010, men Tyskland tog emot drygt 2 %.

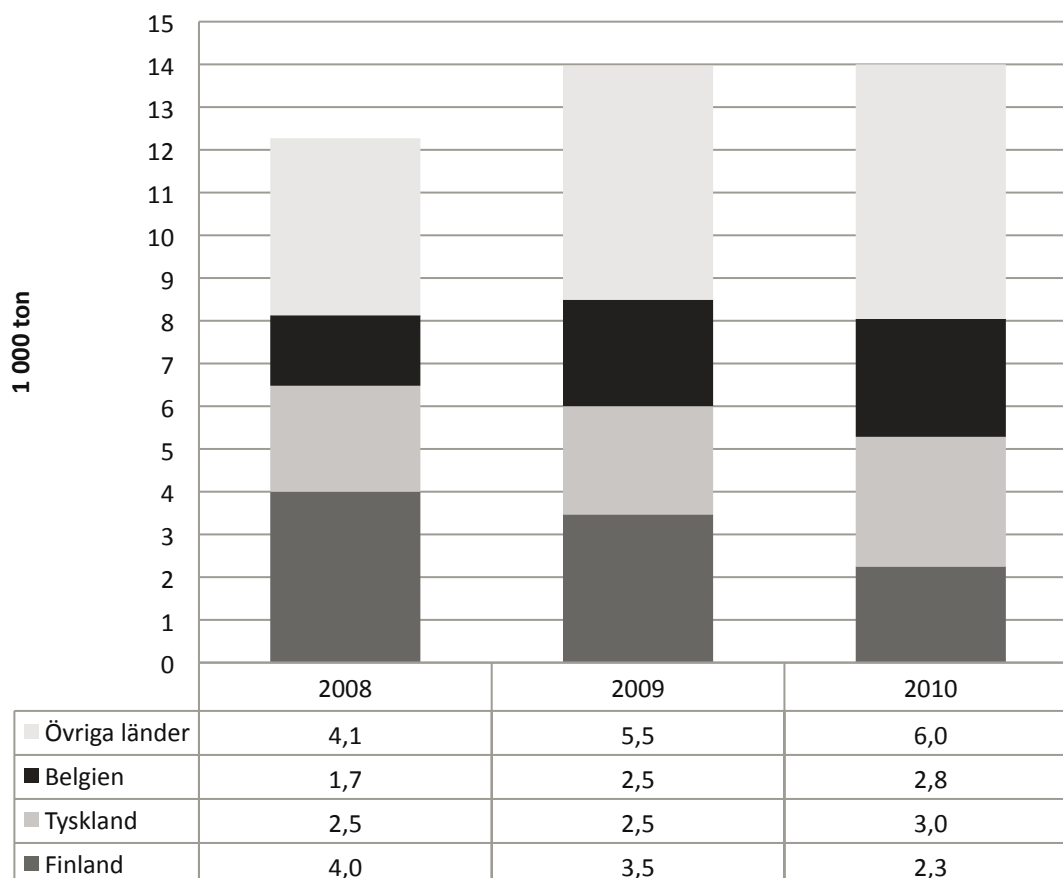


**Figur 2.9 Sveriges export och utförsel av färskt, kylt och fryst nötkött fördelat på mottagarland 2008–2010, 1 000 ton**

*Swedish exports of fresh, chilled and frozen beef meat per receiving country 2008–2010, 1 000 metric tons*

*Källa: Statistiska centralbyrån*

Export och utförsel av beredda nötköttsprodukter låg på ungefär samma nivå 2010 som året innan (se figur 2.10). Det största mottagarlandet 2010 var Tyskland som tog emot nästan 22 % av den totala exporterade kvantiteten. Näst störst var Belgien med knappt 20 % följt Finland med drygt 16 % av den totala kvantiteten. Storbritannien och Nordirland tog tillsammans emot 11 % av exporten och Danmark drygt 9 %. Exporten utgjordes nästan helt av olika slaktbiprodukter.



**Figur 2.10 Sveriges export och utförsel av beredda nötköttsprodukter fördelat på mottagarland 2008–2010, 1 000 ton**

*Swedish exports of processed beef products per receiving country 2008–2010, 1 000 metric tons*

*Källa: Statistiska centralbyrån*

### 2.1.4 Prisutveckling

Marknadspriserna inom EU baseras på de avräkningspriser som producenten får för sina djur fritt slakteri. I detta pris exklusive moms ingår transportkostnader till slakteri. Inom EU används den gemensamma SEUROPS-skalen för att klassificera slaktkroppar. Därför betalas de europeiska producenterna efter värdet på slaktad vikt, till skillnad från exempelvis i USA där prissättningen till största delen baseras på levande djur.

Tabell 2.4 och figur 2.11 ger en bild av prisutvecklingen i Sverige för ungtjur de senaste tio åren.

**Tabell 2.4 Genomsnittspriset på ungtjurar i Sverige 2001–2010, klass R3, kr/kg**  
*Average price of young bulls in Sweden 2001–2010, category R3, SEK/kilo*

2001	2002	2003	2004	2005	2006	2007	2008	2009	2010
22,84	22,50	22,51	21,35	23,99	25,77	25,88	29,00	27,07	29,27

*Källa: Jordbruksverket*

BSE-kriserna, sänkningarna av interventionspriset som avslutades i juli 2002 samt importkonkurrens ifrån andra EU-länder påverkade under 2000-talets första hälft priserna nedåt (se figur 2.11). Rent allmänt har även priserna en tendens att falla

cykliskt under höstperioden, vilket sammanfaller med en intensiv slaktperiod både i Sverige och inom EU. Den kraftiga prisstegringen på slaktkroppar i Sverige som påbörjades under 2005 och som fortsatte till rekordnivåer 2008 berodde på ett utbudsunderskott både i Sverige och i EU. Prisökningen ledde sedermera till en ökad produktion vilket sänkte priserna. Priserna 2010 har börjat närma sig samma höga nivåer som toppen 2008 på grund av underskottet på efterfrågade produkter samt det stigande priset på insatsvaror.



**Figur 2.11 Prisutvecklingen i Sverige för ungtjur, klass R3, kr/kg, 2001–2010**

*Average price of young bulls in Sweden, category R3, SEK/kilo, 2001–2010*

*Källa: Jordbruksverket*

Tabell 2.5 och figur 2.12 ger en bild av prisutvecklingen för kokött klass O3 under de senaste tio åren. För kokött sammanfaller den nedåtgående pristrenden inom EU till och med 2004 också med pristrenden i Sverige. Den prisåterhämtning som skedde 2005–2008 berodde i likhet med priser för ungtjur det underskott av nötkött som rådde på EU-marknaden. 2009 sjönk priserna bland annat beroende på ökad nötköttsproduktion. 2010 steg priserna med nästan 10 % men nådde fortfarande inte upp till 2008 års nivå.

**Tabell 2.5 Genomsnittliga priset på kokött i Sverige 2001–2010, klass O3, kr/kg**

*Average price of cow meat in Sweden 2001–2010, category O3, SEK/kilo*

2001	2002	2003	2004	2005	2006	2007	2008	2009	2010
19,13	18,52	18,46	17,47	20,58	22,67	22,18	24,30	21,85	23,97

*Källa: Jordbruksverket*





**Figur 2.12 Prisutvecklingen i Sverige för kokött, klass O3, kr/kg 2001–2010**  
*Average price of cow meat in Sweden, category O3, SEK/kilo, 2001–2010*

*Källa: Jordbruksverket*

#### 2.1.4.1 Prisindex

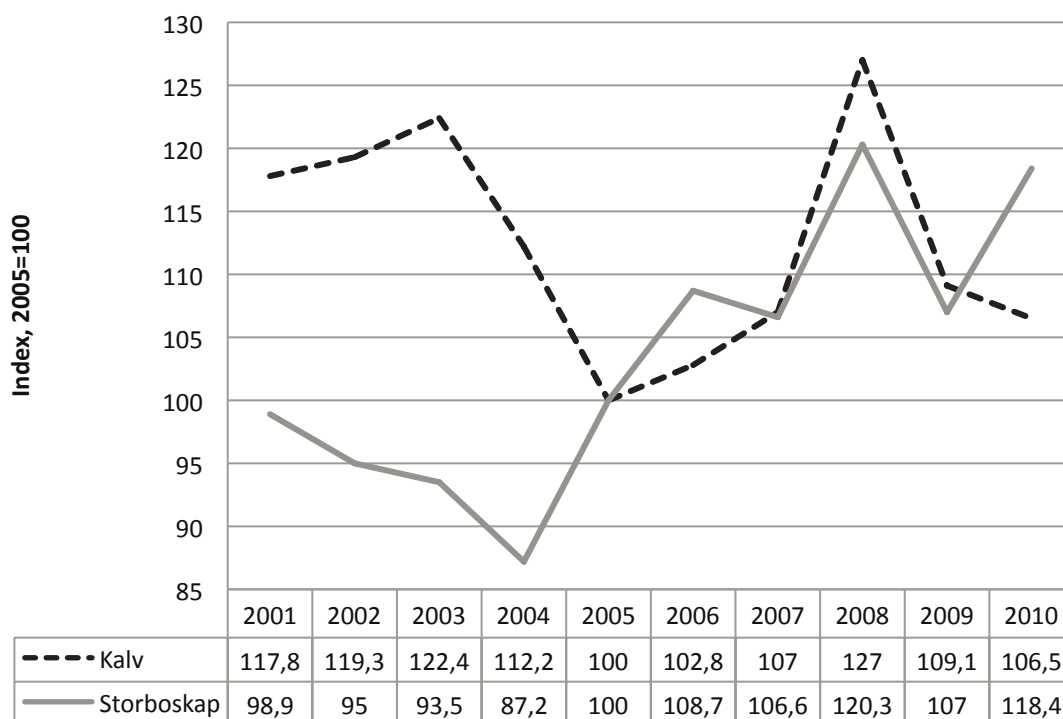
I producentledet mäts prisutvecklingen genom ett avräkningsprisindex för jordbruksprodukter (A-index). I avräkningsprisindex ingår endast nötkött producerat i Sverige. Prispåverkande tillägg och avdrag ska ingå. Dock ingår inte EU-stöd till jordbruket, eftersom dessa inte direkt påverkar producentpriserna. A-index redovisar de svenska producenternas försäljningspriser till slakterierna. Priserna avser fritt slakteri och exkluderar varuskatter.

Vid jämförelse av indexserier i olika led bör försiktighet iakttas eftersom det finns skillnader i beräkningsmetoder och definitioner som gör att det inte går att dra några definitiva slutsatser. PPI-J och KPI-J är kedjeindex med ändrade vikter varje år, medan A-index endast ändrar vikter var 5:e år, vilket påverkar jämförelserna.

De svenska avräkningspriserna uppvisade en nedåtgående trend för såväl storboskap som kalv till och med 2004 (se figur 2.13). En av förklaringarna som tidigare nämnts är att det i samband med Sveriges anslutning till EU skedde en anpassning till EU:s lägre prisnivå. Avräkningspriserna påverkades även nedåt av sänkningen av interventionspriset på totalt 20 % som beslutades i Agenda 2000<sup>1</sup>. Konkurrens från importerat kött är en tredje förklaring som blivit särskilt relevant under senare år. Mellan 2005 och 2008 har avräkningspriserna för storboskap stigit kraftigt med undantag för en viss återgång 2007. Kalvpriserna gick ner 2005 och steg därefter successivt fram till 2008 då de högsta priserna under tioårsperioden noterades. Reglerna i samband med övergång från

<sup>1</sup> Agenda 2000 var ett reformpaket för EU som genomfördes mellan 2000 och 2006 som bland annat syftade till att minska gapet mellan EU-priserna och världsmarknadspriserna på spannmål, mjölk och nötkött.

direktstöd till frikopplade stöd lockade djurproducenterna att slakta djur före årsskiftet 2004/2005, vilket bidrog till stigande priser i början av 2005. Därutöver ger ett periodiskt underskott på nötkött inom EU näring åt de stigande priserna i Sverige och i EU. 2009 sjönk priserna för både storboskap och kalv i Sverige, delvis beroende på stigande produktion det året. 2010 återhämtade sig priset på storboskap något (knappt 11 %) men kalvpriset fortsatte sjunka (drygt 2 %).



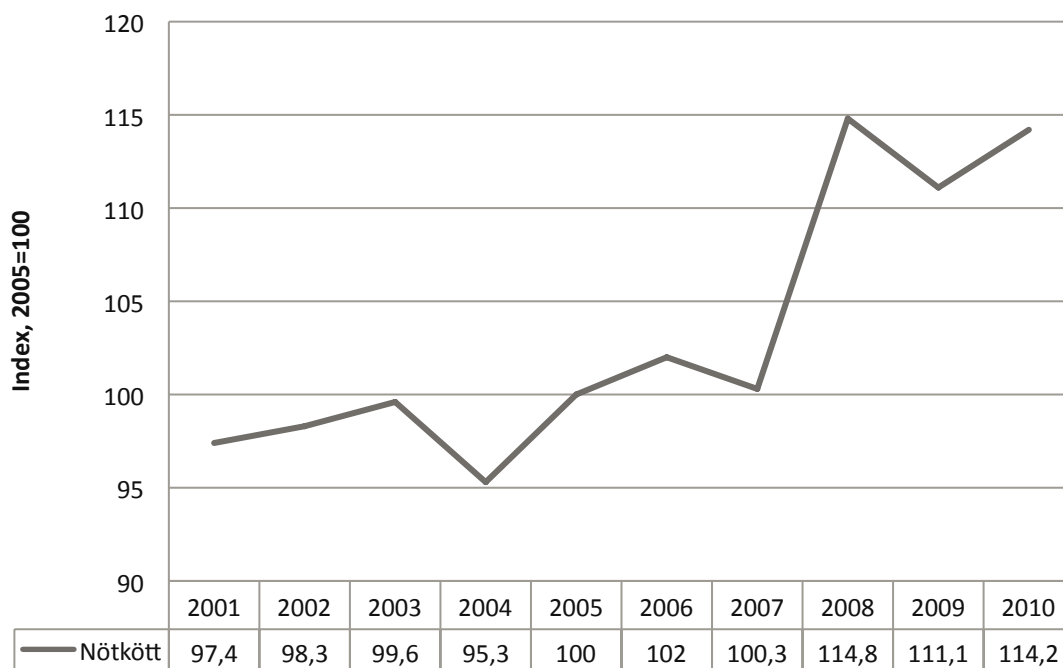
**Figur 2.13 Avräkningsprisindex för nötkött 2001–2010 (2005=100)**

*Output price index for beef 2001–2010 (2005=100)*

*Källa: Jordbruksverket, statistiska meddelanden*

I partiledet mäts prisutvecklingen genom ett producentprisindex för livsmedelsindustrin avseende jordbruksreglerade livsmedel (PPI-J). Detta index omfattar konsumtionsvaror som helt eller delvis har sitt ursprung i svenska jordbruksprodukter. Endast produkter avsedda för inhemsk konsumtion ingår. PPI-J redovisar svenska livsmedelsindustrins försäljningspriser på hemmamarknaden. Priserna avser i regel fritt kunden och exkluderar varuskatter.

Priserna i partiledet har haft en svajig men stigande trend under de senaste tio åren (se figur 2.14). Prisutvecklingen efter 2005 följer ganska väl de förändringar som har skett i avräkningspriserna för nötkött.

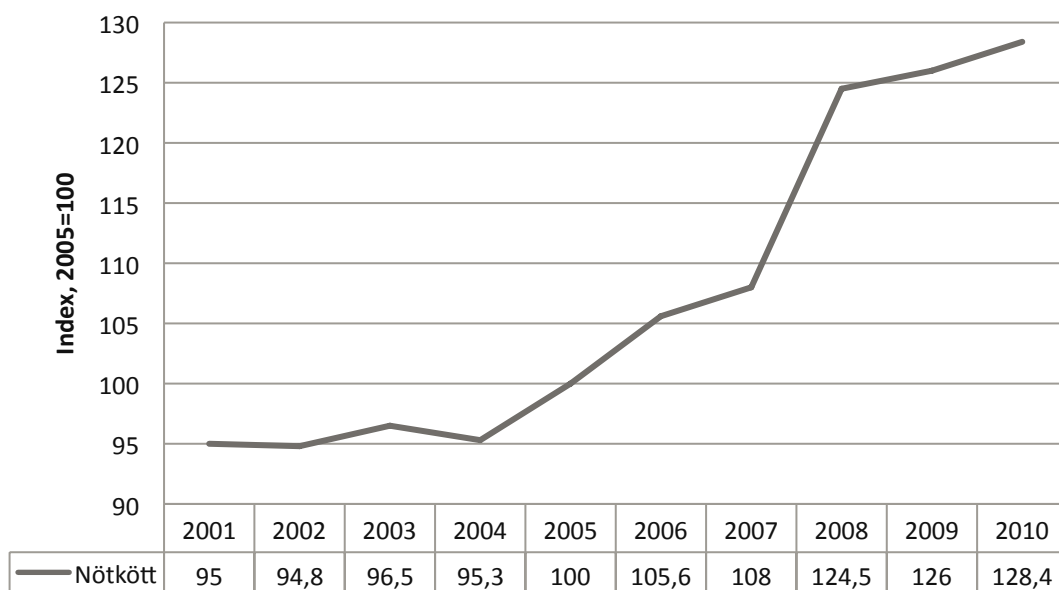


**Figur 2.14 Producentprisindex för nötkött 2001–2010 (2005=100)**

*Wholesale price index for beef 2001–2010 (2005=100)*

*Källa: Jordbruksverket, statistiska meddelanden*

Prisutvecklingen i konsumentled mäts genom konsumentprisindex för jordbruksreglerade livsmedel (KPI-J). I konsumentprisindex inkluderas moms. Utvecklingen av konsumentpriserna följer ganska väl den utveckling som priserna i partiledet har haft under den senaste tioårsperioden (se figur 2.15). Värt att notera är att prisförändringarna neråt för konsumentprisindex inte har skett i samma takt som avräkningspris- och producentprisindex.



**Figur 2.15 Konsumentprisindex för nötkött 2001–2010 (2005=100)**

*Consumer price index for beef 2001–2010 (2005=100)*

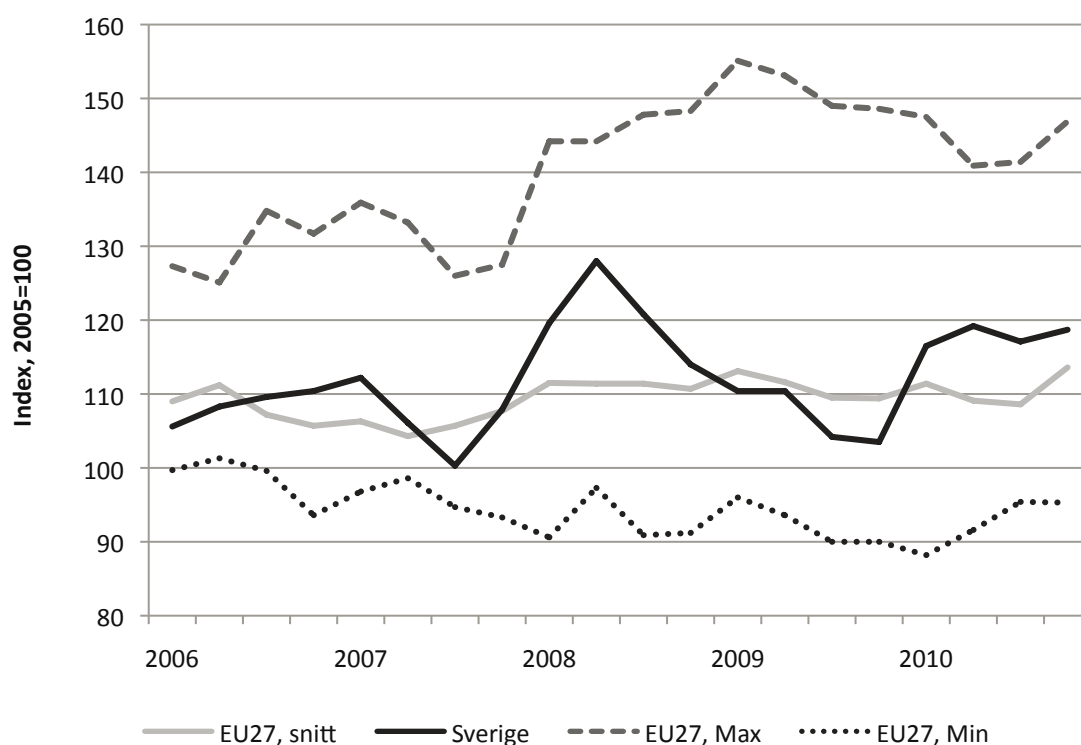
Not: I KPI ingår importerat kött till skillnad från PPI-J och A-index.

*Källa: Jordbruksverket, statistiska meddelanden*

Avräkningspriserna till lantbruket har varierat både uppåt och nedåt de senaste tio åren. Motsvarande pris i konsumentled har dock haft en tydligt ökande trend under samma period. Producentpriserna till livsmedelsindustrin har haft en utveckling som i högre grad än A-index har följt konsumentpriserna under perioden.

#### 2.1.4.2 Prisutveckling i ett EU-perspektiv

I figur 2.16 visas prisutvecklingen i producentled på nöt i Sverige jämfört med snittet, maxpriset och lägsta priset i EU. Sveriges priser har under femårsperioden fluktuerat kring snittet och aldrig legat på vare sig de lägsta eller högsta nivåerna. Före andra kvartalet 2008 var det Portugal, Nederländerna och Cypern som hade de högsta priserna, men efter detta har det hela perioden varit Storbritannien. De lägsta priserna har Tjeckien, Estland, Lettland, Danmark, Polen och Rumänien stått för fram till tredje kvartalet 2008. Därefter har Malta ensam haft det lägsta priset.



**Figur 2.16** Avräkningsprisindex för nöt 2006–2010, kvartalsvis (2005=100)  
*Producer price index for cattle 2006–2010, quarterly (2005=100)*

Källa: Eurostat

## 2.2 Nötköttssektorn inom EU

### 2.2.1 Marknadsregleringen

Romfördraget som trädde i kraft 1958 lade grunden till den gemensamma jordbrukspolitik som EU för idag. Där angavs mål för den gemensamma jordbrukspolitik (GJP<sup>2</sup>) och krav på hänsynstagande som återfinns än idag i fördraget om EU:s funktionssätt som togs i bruk 2009 i och med Lissabonfördraget. Målen är att höja produktiviteten inom jordbruket, säkra en skälig levnadsstandard för jordbrukarna, stabilisera marknader och priser och trygga försörjningen. Hänsyn ska tas till jordbrukets sociala struktur, regionala olikheter, att genomföra ändringar gradvis samt att jordbruket är viktigt för EU:s ekonomi.

Den gemensamma jordbrukspolitik består i sin tur av en samling lagar och verktyg för att uppnå de uppsatta målen. Dessa lagar och verktyg har förändrats mycket med tiden och nästa reform börjar gälla efter 2013. Nuvarande fokusområden för GJP är konkurrenskraft, hållbarhet och en levande landsbygd. De delar av GJP som reglerar marknaden för nötkött är följande:

- Gränsskydd i form av tullar
- Exportbidrag
- Intervention/privat lagring
- Gemensam klassificeringsskala
- Djurbidrag (numera till största delen frikopplat till gårdsstöd)
- Ursprungsmärkning och kalvstandard

Kommissionen uppskattar att EU:s totala utgifter för jordbrukssektorn (garantifonden<sup>3</sup>) 2010 uppgick till 43,7 miljarder euro. Utgifterna för nötköttssektorn uppgick under samma budgetperiod till drygt 26,1 miljoner euro, det vill säga knappt 0,6 promille av den totala utgiften i garantifonden. Merparten av utgifterna för garantifonden 2010, drygt 90 %, gick likt tidigare år att hänföra till gårdsstöden och direktbidragen.

De tidigare djur-, slakt- och extensifieringsbidragen frikopplades i varierande utsträckning, beroende på land, under 2005 och 2006. De frikopplade delarna ingår numera i gårdsstödet, som också finansieras av garantifonden. Utgifterna för exportbidragen har minskat kontinuerligt de senaste fem åren och utgör nu en mycket liten del av det totala stödet. En del av de resterande kopplade stöden frikopplas 1 januari 2012, bland annat handjursbidragen i Sverige.

#### 2.2.1.1 Prisrapportering, intervention och privat lagring

Till grund för hela stödsystemet ligger EU:s institutionella priser. Slaktpriser rapporteras veckovis centralt till EU. Från och med den 1 juli 2002 stöttas EU:s nötköttsmarknad i första hand genom stöd till privat lagring. Vid privat lagring är stödmottagaren ägare av varan till skillnad från offentlig intervention då interventionsorganen i medlemsstaterna köper upp varan och svarar för lagring, försäljning och

---

<sup>2</sup> Från engelskans CAP, common agricultural policy.

<sup>3</sup> Garantifonden finansierar marknadsstöd, direktstöd och gårdsstöd medan landsbygdsstöden finansieras via landsbygdsfonden.

utlagring. Stöd till privat lagring kan utlösas då EU:s genomsnittliga marknadspris för vuxna handjur, uttryckt i kategori R3, är lika med eller understiger 103 % av baspriset på 222,4 euro/100 kg. Stöd till privat lagring får tillämpas i en medlemsstat eller i hela gemenskapen. Stödet får fastställas på förhand eller genom anbudsförfarande. Ett system med stöd till privat lagring av nötkött och kalvkött existerade redan tidigare inom marknadsordningen men har sällan tagits i bruk.

Offentlig intervention fungerar sedan den 1 juli 2002 som ett extra säkerhetsnät och används då det rapporterade priset på tjuvar eller stutar, uttryckta i kategori R3, i en medlemsstat under två på varandra följande veckor understiger 156 euro/100 kg. Eventuella uppköp sker genom anbudsförfarande. Uppköpen stoppas då priset överstigit 156 euro/100 kg under minst en vecka. Detta prisgolv kan ställas mot det faktum att priserna under 2010 legat på nivåer mellan 300–350 euro/100 kg.

Från att periodvis ha överskridit 1 miljon ton under början av 1990-talet påbörjades 1993 en reducering av kvantiteten nötkött i interventionslager. I början av 1996 var lagren nere på drygt 6 000 ton. Under BSE-kriserna i början av 1996 och i slutet av 2000 medförde kraftiga prissänkningar och vikande konsumtion en återuppbyggnad av interventionslagren i två omgångar, som mest över 220 000 ton 2001. Dessa kvantiteter kunde dock säljas ut efterföljande år. Sedan 2003 finns inget nötkött i EU:s interventionslager och Kommissionen räknar inte med att behöva använda dem under de kommande sex åren. Sverige hade som mest runt 300 ton nötkött i interventionslager.

### 2.2.1.2 Gränsskydd

EU:s gränsskydd på nötköttsområdet bygger sedan 1995 på ett system med fasta värdetullar och viktullar som fastställdes i WTO-avtalet under Uruguayrundan. Enligt den så kallade skyddsklausulen har EU även rätt att ta ut en tilläggstull om importen överstiger vissa bestämda nivåer och importpriset understiger en på förhand fastställd nivå. Hittills har denna möjlighet inte utnyttjats inom nötköttssektorn.

WTO-avtalet innebar bland annat en successiv reduktion av tullarna. Efter den sista tullsänkning 2000/2001 förblir tullnivåerna oförändrade tills en ny WTO-runda beslutar om ytterligare sänkningar av gränsskyddet. Förhandlingarna har periodvis varit intensiva men de har ännu inte utmynnat i något nytt avtal. I tabell 2.6 visas några exempel på nuvarande värde- och viktullar för nötköttsprodukter där importen är relativt stor.

**Tabell 2.6 Exempel på värde- och viktullar, 1 juli 2009–30 juni 2010, euro/100 kg**  
*Current tariffs for meat products, 1 July 2009–30 June 2010, EUR/100 kilo*

Tullkodnr	Varubeskrivning	Värdetull %	Viktull euro/100 kg
0201 20 50	Bakkvarter med ben, färska	12,8	212,2
0201 30 00	Benfria styckningsdelar, färska	12,8	303,4
0202 30 10	Benfria framkvartsparter, frysta	12,8	221,1
0202 30 90	Benfria styckningsdelar, frysta	12,8	304,1
1602 50 31	Konserverat kött	16,6	-
1602 50 39	Bearbetade produkter av nötkött	16,6	-
1602 50 80	Bearbetade produkter av nötkött	16,6	-

Källa: Tulltaxan

Mellan 2003 och 2009 hade EU ett produktionsunderskott på nötkött som täcktes av import. En bit in på 2010 svängde dock balansen och EU blev åter nettoexportör av nötkött. Licens krävs för all import utom då importkvantiteten understiger ett djur eller 200 kg. I Sverige administrerar Jordbruksverket licensansökningarna.

Den största delen av nötköttsimporten sker inom olika förmånskvoter där värde- och viktfullarna är reducerade. Förmånskvoter i nötköttssektorn är vanliga sedan mitten av 1970-talet, men många av de nuvarande kvoterna kom till 1995 under Uruguayrundan. Utöver dessa WTO-kvoter finns även kvoter och andra förmånsavtal som förhandlats fram genom bilaterala avtal. Import utanför kvoterna beläggs med full tull, undantaget renrasiga avelsdjur. Importen till full tull har varit ökande de senaste åren. Anledningen till detta är som redan nämnts att konsumtionen av nötkött inom EU under en period har överstigit produktionen vilket drivit fram en ökad import. Varorna som importerats till full tull är främst högkvalitativt nötkött från Sydamerika. Totalsiffrorna för importen till EU redovisas kalenderårsvis i senare kapitel.

Tidigare fanns Europaavtal som innebar tullfri import, men de östländer som omfattades av dessa är numera EU-medlemmar. De östeuropeiska ländernas medlemskap innebar dessutom att flera WTO-kvoter inom nötköttsområdet, särskilt för levande djur, reducerades kraftigt eftersom den största delen av EU:s import inom dessa kvoter kom från Östeuropa. En del WTO-kvoter där handel mellan EU och Östeuropa inte har förekommit utökades för att ta hänsyn till den handel som östeuropeiska länder haft med de tredje länder som omfattas av kvoterna. De handelsförmåner som finns i EU för nötkött är:

- WTO-kvoter. WTO-kvoterna för nötkött och levande djur är de som efterfrågas starkast och utnyttjandegraden ligger för det mesta nära 100 %. Stor efterfrågan på kvoterna har också inneburit att tilldelningen ibland hamnat på endast några procent av ansökt kvantitet.
- Importen från Balkanländerna regleras dels i en äldre allmän handelsordning och dels i nyare stabiliserings- och associationsavtal. Importen är helt tull- och kvotfri för de flesta produkter. På nötköttsområdet finns dock fortfarande en kvot som enligt den allmänna handelsordningen ger 20-procentig nedsättning av tullen för import av "baby beef". Balkankvoterna är inte särskilt populära och utnyttjandegraderna är vanligtvis låga.
- Medelhavsavtalen avser handeln med länder söder och öster om Medelhavet. Avtalen omfattar främst frukt och grönsaker, men Libanon har dock rätt att exportera nötkött tullfritt till EU medan importen av nötkött från Turkiet är fri från värdetull (den specifika tullen kvarstår).
- Avtalen med Sydafrika, Mexiko och Chile är inte särskilt omfattande för nötkött, men ger en del förmåner för export av värmebehandlat nötkött från dessa länder. Avtalet med Chile innebär därutöver en successiv ökning av kvoten till och med 2012. Den chilenska kvoten har vanligtvis ett högt utnyttjande.
- Från de minst utvecklade länderna (MUL-länderna) är importen till EU av nötkött helt tullfri. Det allmänna preferenssystemet (GSP) ger samtliga u-länder lägre tullar för vissa jordbruksprodukter, men eftersom nötkött betraktas som en känslig produkt så är förmånerna starkt begränsade och gäller endast import av

slaktbiprodukter. Ett nytt GSP-avtal håller på att tas fram och kommer att börja gälla från 2014. AVS-länderna är länder i Afrika, Västindien och Stilla Havsregionen som tidigare varit kolonier till europeiska länder. Tidigare gemensamma avtal för alla AVS-länder har ersatts av avtal mellan EU och respektive land. Avtalen kallas kollektivt för European partnership agreement (EPA) och innehåller tullkvoter som vanligtvis utnyttjas i låg grad.

- Frihandelsavtal med Norge, Island och Schweiz är inte särskilt omfattande för nötkött, men det finns ett par tullfria kvoter för import från Schweiz som vanligtvis utnyttjas i relativt liten grad och kvoter för beredda varor från Norge och Island som kan innehålla nötkött.

I tabell 2.7 beskrivs EU:s viktigaste importkvoter kvantitativt. Totalt rymmer dessa kvoter möjligheten för WTO-medlemmar och andra länder att exportera ca 252 000 ton nötkött plus ca 30 000 levande nötkreatur till olika grader av sänkt tull till EU.

**Tabell 2.7 EU:s mest betydande importkvoter inom nötköttsektorn 2009–2010**  
*The most important EU import quotas in the bovine sector 2009–2010*

Förordning	Ursprung	Vara	Kvantitet	Förmån
810/08	WTO-medlemmar <sup>1</sup> (Hiltonkvoten)	Färskt och fryst nötkött av hög kvalité	65 250 ton	20 % värdetull
810/08	Australien (Hiltonkvoten)	Buffelkött	2 250 ton	20 % värdetull
431/08	WTO-medlemmar	Fryst benfritt nötkött	53 000 ton	20 % värdetull
412/08	WTO-medlemmar	Fryst nötkött för bearbetning	63 703 ton	Se fotnot <sup>2</sup>
748/08	WTO-medlemmar	Fryst mellangärde	1 500 ton, varav Argentina 700 t	4 % värdetull
438/09	Alla tredje länder	Kor och kvigor av alpraser	710 djur	6 % värdetull
438/09	Alla tredje länder	Tjurar, kor och kvigor av alpraser	711 djur	4 % värdetull
437/09	Alla tredje länder	Unga handjur för gödning	24 070 djur	16 % värdetull + 582 euro/ton viktull
1219/09	Länder på Balkan <sup>3</sup>	”Baby beef”	22 525 ton	20 % av viktull och värdetull
610/09	Chile	Färskt och fryst nötkött	1 650 ton, årlig ökning om 100 ton	Tullfritt
2092/04	Schweiz	Torkat nötkött	1 200 ton	Tullfritt
2172/05	Schweiz	Nötkreatur >160 kg	4 600 st	Tullfritt

1) Hiltonkvoten avser import från Argentina, Australien, Brasilien, Paraguay, Uruguay, Nya Zeeland, USA och Kanada

2) 20 % värdetull för tillverkning av A-produkter (50 000 ton av kvotkvantiteten) och 20 % värdetull + viktull för tillverkning av B-produkter (13 703 ton av kvotkvantiteten). A-produkter omfattar kn-nummer 1602 10 samt 1602 50 31/95 medan B-produkter omfattar övriga bearbetade och värmebehandlade produkter.

3) Kroatien, Bosnien & Hercegovina, Makedonien, Serbien, Montenegro och Kosovo.

4) AVS-beteckningen avser drygt 50 länder i Afrika, Västindien och Stillahavsområdet. Denna kvot avser import från Botswana, Kenya, Madagaskar, Swaziland, Zimbabwe och Namibia.

Källa: MLC (*Meat and Livestock Commission*)



### 2.2.1.3 Exportbidrag

Syftet med EU:s exportbidrag är att möjliggöra export vid överproduktion även när EU-priserna är högre än världsmarknadspriserna, vilket oftast är fallet. Genom att avyttra överskottet undviks prissänkningar på den inhemska marknaden.

Sedan 2007 krävs exportlicens endast för export av nötkött eller levande djur om bidrag begärs samt att exporten överskrider 200 kg kött eller ett djur. I övriga fall kan export ske utan licens. I Sverige ska licensansökan skickas in till Jordbruksverket. Tillsammans med licensansökan ska en säkerhet ställas.

Under perioder då EU är en överskottsmarknad för nötkött styrs exportbidragen av skillnaden mellan EU:s prisnivå och prisnivån på världsmarknaden. Vid de tillfällen då EU har underskott på nötkött kan en stigande prisnivå inom EU inte motivera höjda exportbidrag, eftersom prisökningen beror på tilltagande brist. Exportbidragen förstärker i detta läge bristen på nötkött.

Under 2000 genomfördes successiva sänkningar av exportbidragen och interventionspriset till följd av det goda marknadsläget och den starka dollarkursen. BSE-krisen i slutet av året, följd av mul- och klövsjukeutbrottet i början av 2001, bröt trenden och exportbidragen höjdes igen i syfte att underlätta möjligheterna att få ut produkter från EU-marknaden. Därefter skedde höjningar för enstaka produkter i flera omgångar.

Under 2005 och 2006 sänktes EU:s exportbidrag vid flera tillfällen på grund av nötköttsunderskottet. Förutom de sänkningar som exemplifieras i tabell 2.8 eliminerades exportbidragen för ett tiotal kategorier och destinationer under sommaren och hösten 2005. Eftersom produktionen inom EU fortsatte understiga konsumtionen 2010 genomfördes i september 2010 en halvering av exportbidragen. Kommissionen har inte förtydligat varför exportbidragen hölls på samma nivå mellan september 2006 och september 2010 trots ett växande underskott.

**Tabell 2.8 Utvecklingen av EU:s exportbidrag för vissa nötköttsprodukter**  
*Development of refund levels for different categories of beef*

Produkt- beskrivning	Kn-nummer	Destination	17 jun 2005 euro/100 kg	8 dec 2005 euro/100 kg	9 mars 2006 euro/100 kg	13 sep 2006 euro/100 kg	24 sep 2010 euro/100 kg
Färskt benfritt kött från bakkvart	0201 30 00 9100	B04	137,60	121,30	109,10	84,70	42,40
		B03	81,60	71,30	64,20	49,80	24,90
Färsk bakkvart, vuxna handjur	0201 20 50 9130	B02	57,20	52,40	47,10	36,60	18,30
		B03	34,40	30,80	27,70	21,50	10,80
Frysta benfria styckningsdelar	0202 30 90 9200	B02	36,80	32,30	29,10	22,60	11,30
		B03	10,40	10,80	9,70	7,50	3,80
Bearbetad vara, minst 90 % nötkött	1602 50 31 9125	B00	70,80	61,30	55,10	42,80	11,60
Levande kor/ kvigor, avel	0102 10 10 9140,	B00	42,40	37,00	33,30	25,90	12,90
	0102 10 30 9140						

Not: B00=Alla destinationer. B02=B04 plus EG. B03=Albanien, Kroatien, Bosnien och Hercegovina, Serbien, Kosovo, Montenegro, f.d. jugoslaviska republiken Makedonien, magasin och skeppsfurnering. B04=Turkiet, Ukraina, Vitryssland, Moldavien, Ryssland, Georgien, Armenien, Azerbajdzjan, Kazakstan, Turkmenistan, Uzbekistan, Tadzjikistan, Kirgistan, Marocko, Algeriet, Tunisien, Libyen, Libanon, Syrien, Irak, Iran, Israel, Västbanken och Gazaremsan, Jordanien, Saudiarabien, Kuwait, Bahrain, Qatar, Förenade Arabemiraten, Oman, Yemen, Pakistan, Sri Lanka, Myanmar, Thailand, Vietnam, Indonesien, Filippinerna, Kina, Nordkorea, Hong Kong, Sudan, Mauretanien, Mali, Burkina Faso, Niger, Tchad, Kap Verde, Senegal, Gambia, Guinea-Bissau, Guinea, Sierra Leone, Liberia, Elfenbenskusten, Ghana, Togo, Benin, Nigeria, Kamerun, Centralafrikanska republiken, Ekvatorialguinea, São Tomé och Príncipe, Gabon, Kongo, Demokratiska republiken Kongo, Rwanda, Burundi, Saint Helena och tillhörande områden, Angola, Etiopien, Eritrea, Djibouti, Somalia, Uganda, Tanzania, Seychellerna och tillhörande områden, Brittiska områden i Indiska Oceanien, Moçambique, Mauritius, Komorerna, Mayotte, Zambia, Malawi, Sydafrika och Lesotho.

Källa: Europeiska kommissionen

Den totala EU-exporten av levande nötkreatur med exportbidrag var under perioden juli 2009–juni 2010 knappt 22,9 miljoner kg<sup>4</sup> (+28 % jämfört med juli 2008–juni 2009). Exporten av färskt och fryst nötkött under samma period var drygt 60,8 miljoner kg (-6 % mot föregående period). Utbetalningen av exportbidrag har mestadels minskat under de senaste fem åren (se tabell 2.9).

**Tabell 2.9 EU:s utbetalade exportbidrag för nötkött och levande djur, 2006–2010**  
*Paid refunds for live animals by the EU, 2006–2010*

	2006	2007	2008	2009	2010
<b>Exportbidrag för levande djur, miljoner euro</b>	26,4	14,5	10,0	10,2	9,0
<b>Exportbidrag för nötkött, miljoner euro</b>	92,0	31,7	23,1	21,5	25,0

Not: Preliminärt för 2010.  
Källa: FEOGA

På grund av allmänhetens växande kritik mot att betala ut bidrag för export av levande djur beslutade EU-kommissionen i december 2005 att avskaffa exportbidraget för levande djur för slakt (2004 var bidraget 41 euro/100 kg). Därefter har exporten av slaktdjur minskat kraftigt. Exporten gick tidigare främst till Libanon och Egypten.

WTO-avtalet sätter ett tak för exporterade kvantiteter med bidrag samt utbetalda exportbidrag. Taken korrigerades 2006–2007 för de nya medlemsländerna i EU. I avvaktan på ett nytt WTO-avtal gäller dessa tak på kvantitet (989 600 ton) och budget (1,324 miljarder euro).

Utnyttjandegraden av WTO:s kvantitetstak har minskat från 58 % till 8 % de senaste tio åren (se tabell 2.10). Utnyttjade belopp har samtidigt minskat från 31 % till 2 %. Nedgången förklarades till en början av den ekonomiska krisen i Ryssland, som i normala fall tar emot en stor del av EU:s nötköttsexport. Exporten begränsades även av BSE-krisen och restriktioner som mul- och klövsjukan medförde under 2001. Den ökande konsumtionen i kombination med strukturomvandling inom mjölkproduktionen, med minskad nötköttsproduktion och ökat importbehov som följd, är under senare år huvudsaklig orsak bakom det minskande utnyttjandet av exportbidrag.

**Tabell 2.10 Utnyttjade kvantiteter och belopp av exportbidrag inom ramen för WTO-åtagandena, 1 000 ton och miljoner euro**

*Quantities and amounts of export refunds utilized within the WTO agreements, 1 000 metric tons and million EUR*

	00/01	01/02	02/03	03/04	04/05	05/06	06/07	07/08	08/09	09/10
<b>Utnyttjad kvantitet, tusen ton</b>	474,7	483,5	358,6	384,9	291,9	185,6	114,0	80,6	81,5	83,4
<b>Utnyttjad kvantitet, andel</b>	58 %	59 %	44 %	47 %	36 %	23 %	12 %	8 %	8 %	8 %
<b>Utnyttjat belopp, miljoner euro</b>	383,3	388,4	285,0	274,2	240,3	119,9	53,6	31,4	29,3	30,6
<b>Utnyttjat belopp, andel</b>	31 %	31 %	23 %	22 %	19 %	10 %	4 %	2 %	2 %	2 %

Källa: Arbetsmaterial från Europeiska kommissionen

<sup>4</sup> Eftersom perioden sträcker sig över två kalenderår och dessutom är omräknad till slaktkroppsekvivalenter bör siffran inte jämföras med andra som anges i produktvikt.

Till följd av att interventionspriset sänktes i tre steg från och med juli år 2000 har exporten av nötkött från EU ökat. Den periodvisa tillbakagången i exporten utan bidrag från 2003/2004 berodde på att EU:s överskott på nötkött vändes till ett växande underskott 2003, i kombination med stigande interna priser. Detta gjorde att det inte var lika lönsamt att exportera nötkött. I takt med att exportbidragen har sänkts har andelen export med bidrag minskat (se tabell 2.11). År 2010 utgjorde exporten utan bidrag nästan två tredjedelar av den totala exporten.

**Tabell 2.11 Export utan bidrag i EU 2000–2010, 1 000 ton**  
*Export without refunds in the EU 2000–2010, 1 000 metric tons*

År	Total export	Export utan bidrag	Andel utan bidrag av total export, %
2000/01	596	121	20
2001/02	626	143	23
2002/03	537	178	33
2003/04	501	116	23
2004/05	388	96	25
2005/06	295	110	37
2006/07	241	127	53
2007/08	207	126	61
2008/09	223	141	63
2009/10	240	157	65

*Källa: Eurostat och arbetsmaterial från Europeiska kommissionen*

#### 2.2.1.4 Märkningsbestämmelser

Allt nötkött under kn-nummer 0201, 0202 samt 0206 10 95 och 0206 26 91 som ska säljas i butik står under krav på ursprungsmärkning sedan de senaste BSE-utbrotten år 2000. Märkningen ska visa det land eller de länder där djuret är fött, uppfött, och slaktat i samt ett referensnummer. Anledningen är att köttet ska gå att spåra bakåt vid eventuella nya sjukdomsutbrott. Utöver detta finns frivillig märkning som till exempel kan ange djurets ras, typ av slakt eller om djuret var lösgående. Märkningen ska placeras på förpackningen eller på skyltar om köttet är oförpackat. Importerat kött från tredje land där information saknas bakåt i ledet ska märkas med ”Ursprung: Icke-EG”. Beredda köttprodukter som korv och köttbullar samt kött som ska serveras på restaurang är undantagna från märkningskraven.

Alla företag i nötköttskedjan ska ha en godkänd märkning. Varje medlemsstat i EU har en myndighet som granskar och godkänner ansökningar om ursprungsmärkning. Ansökan ska bland annat innehålla uppgifter kring märkningen med bild på utformning. Granskningen görs för att se till att ursprungsmärkningen innehåller rätt information och är utformad på ett tillfredsställande sätt för de produkter som säljs. I Sverige ansvarar Livsmedelsverket för granskning och godkännande. I respektive kommun är det sedan miljö- och hälsoskyddsnämnderna som ansvarar för att kontrollera att märkningsreglerna följs.

På alla förpackade livsmedel ska även redovisas vad de innehåller, bäst-före-datum eller sista förbrukningsdag och eventuella ingredienser som kan framkalla allergireaktioner.

### 2.2.1.5 Reformer

I september 2003 fattade jordbruksministrarna i EU beslut om reform av jordbrukspolitiken (rådets förordning 1782/2003).

Reformen innebar två principiellt viktiga förändringar av jordbrukspolitiken. Den ena förändringen var att direktstöden till jordbrukaren omvandlades till ett inkomststöd, det frikopplade gårdsstödet. Stödet baseras på historiska stödinkomster och betalas till jordbrukaren oberoende av produktionens inriktning eller omfattning. För att få stöd måste jordbrukaren inneha stödrätter, som grundas på tidigare stöd och som fördelats per hektar. Slaktbidraget, am- och dikobidraget, extensifieringsbidraget och ca 25 % av handjursbidraget frikopplades i Sverige den 1 januari 2005. Den 1 januari 2007 frikopplades även mjölkbidraget och ingår numera som en del av gårdsstödet. För att gårdsstödet ska betalas ut måste flera generella tvärvillkor uppfyllas, bland annat ska marken hålla jordbruksmässigt skick.

Den andra förändringen är att medlemsstaterna gavs större inflytande över utformning av jordbrukspolitiken i det egna landet. Medlemsstaterna kunde välja att regionalisera stöden samt att avsätta upp till 10 % av gårdsstödet för att stödja särskilda typer av jordbruk som är viktiga för att skydda och förbättra miljön, eller för att förbättra kvaliteten och saluföringen av jordbruksprodukter.

I nötköttssektorn kunde de medlemsländer som inte ville ha full frikoppling välja mellan tre alternativ för fortsatt koppling av stöd:

- Behålla upp till 100 % koppling av am- och dikobidraget och 40 % koppling av slaktbidraget.
- Behålla upp till 100 % koppling av slaktbidraget.
- Behålla upp till 75 % koppling av handjursbidraget.

Det var även möjligt att, utöver ett av alternativen, koppla 100 % av kalvslaktpremien. En effekt av frikopplingen som kunde noteras i många medlemsländer var att slakten av djur som tidigare berättigat till direktstöd tillfälligt ökade då bidragen frikopplades.

Den 1 januari 2012 frikopplas resterande handjursbidrag samt slaktbidragen. De länder som valde koppling av am- och dikobidraget får dock behålla denna tills vidare. Enligt nuvarande förslag till den gemensamma jordbrukspolitiken efter 2013<sup>5</sup> finns möjlighet att åter koppla stöd till nötköttssektorn under förutsättning att den har särskilda svårigheter eller är viktig av sociala eller ekonomiska skäl. Det står dock inget om att gamla kopplade stöd får finnas kvar.

### 2.2.1.6 BSE-kriserna

EU har drabbats av två BSE<sup>6</sup>-kriser (1996 och 2000). Utbrotten ledde till stora konsumtionsminskningar och prisfall inom EU. Krisåtgärder infördes i form av förbud mot export av brittiskt nötkött (Storbritannien var särskilt drabbat och förbudet lyftes först 2006), specialintervention, åtgärder för att hjälpa slakterinäringen, djurpass för att minska risken att smittade djur slaktades för humankonsumtion, restriktioner vid

---

<sup>5</sup> På engelska CAP 2013.

<sup>6</sup> Bovin spongiform encefalopati, sjukdom som drabbar djur och leder till Creutzfeldt-Jakobs sjukdom hos människor.

försäljning från BSE-drabbade länder samt förbud mot användning av kött- och benmjöl i foder till lantbrukets djur. I Storbritannien var dessutom ett särskilt utslaktningsprogram för djur över 30 månader (OTMS-programmet) i kraft mellan 1996 och 2005. Samtliga länder som haft konstaterade fall av BSE följer ett program för testning av riskmaterial från slaktade nötkreatur.

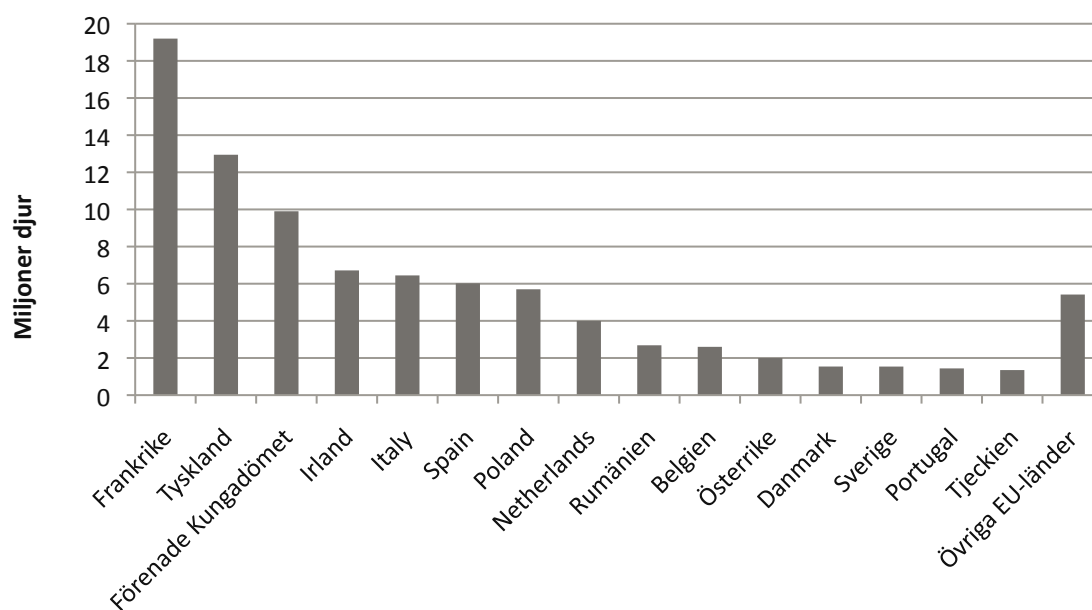
Kopplat till BSE-kriserna slaktades ca 8,5 miljoner vuxna nötkreatur och ca 6 miljoner kalvar 1996–2005 via olika krisprogram. Detta kan jämföras med utslaktning av ca 850 000 nötkreatur till följd av utbrottet av mul- och klövsjuka i delar av EU 2001.

Storbritannien, Irland, Frankrike samt Portugal har rapporterat flest fall av BSE-smittade nötkreatur. I Storbritannien har drygt 185 000 fall konstaterats mellan 1989 och 2011, vilket kan jämföras med Irland på andra plats med cirka 1 600 fall. Antalet fall har minskat radikalt sedan åtgärder för att stoppa smittspridningen infördes 1996, och uppgick 2010 endast till 11 stycken<sup>7</sup> i hela EU.

Sverige fick sitt första och hittills enda BSE-fall i februari 2006, hos en äldre diko. Nötköttindustrin noterade inte några konsumtionsminskningar i Sverige till följd av detta. Däremot tvingades Sverige införa samma testprogram som övriga drabbade EU-länder, vilket innebär att alla djur över 30 månader kontrolleras. Sverige bedöms av World Organization for Animal Health ha en mycket låg risk för nya utbrott av BSE.

## 2.2.2 Djurantal och strukturuppgifter

Totalt i EU fanns 2010 strax under nittio miljoner nötkreatur (se figur 2.17). De tre största besättningarna återfanns i Frankrike (19,2 miljoner), Tyskland (12,9 miljoner) och Storbritannien (9,9 miljoner).



**Figur 2.17 Antal nötkreatur i EU 2010, grupperat på de femton största besättningarna, miljoner djur**

*Number of cattle in the EU 2010, grouped on the fifteen largest herds, million heads*

Källa: FAOSTAT

<sup>7</sup> Källa: OIE

Strukturen på gårdarna i EU:s medlemsländer skiljer sig kraftigt åt. Senaste tillgängliga data är från 2007 men bör även ge en tillfredsställande bild av dagsläget. De länder som hade störst andel mycket små besättningar (mellan ett och nio nötkreatur) var Rumänien (80 %), Bulgarien (46 %) och Litauen (39 %)<sup>8</sup>. Bland övriga länder märktes Lettland, Polen och Slovenien med en motsvarande andel på mellan 20 och 30 %, annars var siffrorna låga. I Sverige var bara drygt 1 % av besättningarna av denna storlek.

Små gårdar med 10–49 djur var den allra vanligaste besättningstypen i Slovenien och Österrike (båda 57 %). Andra länder med mellan 30 och 50 % av gårdarna i denna storleksklass var Polen, Finland, Lettland och Litauen. Även i Sverige var denna gårdsstorlek relativt vanlig (16 %).

Mellanstora gårdar med 50–99 djur var vanligt i Finland (34 %), Irland (32 %), Österrike (28 %), Sverige (23 %), Frankrike (22 %) och Tyskland (22 %). I de allra flesta länder är det dock vanligast att ha större besättningar med över 100 djur. Några länder har nästan alla sina besättningar av denna storlek, exempelvis Cypern (97 %) och Slovakien (91 %). De sex länder med flest nötkreatur totalt har alla mellan 50 och 80 % gårdar med fler än 100 djur. Polen, som ligger på sjunde plats för totalt antal djur, har däremot knappt 11 % större besättningar. Rumänien på plats nio har ännu färre stora gårdar (5 %).

### 2.2.3 Produktion och konsumtion

Nötköttproduktionen i EU har fluktuerat uppåt och nedåt med några procent från år till år (se figur 2.18). Genomsnittet de senaste fem åren har legat på strax över åtta miljoner ton. Jämfört med året innan så ökade produktionen 2010 med drygt 2 %, men nivån ligger fortfarande under 2008 års nivå. Fördjupningen av finanskrisen 2009 var en av anledningarna till den minskade produktionen under året. Mjölkkobeståndet ligger till grund för ca 70 % av EU:s samlade nötköttproduktion.

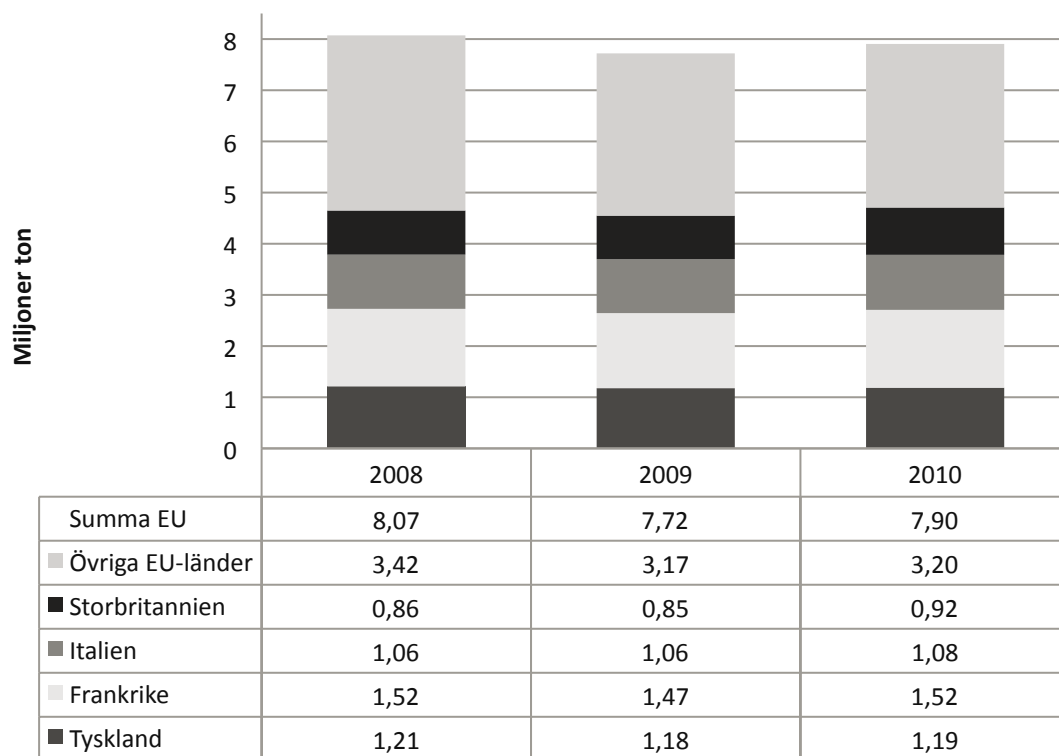
Konsumtionen av nöt- och kalvkött i EU 2010 uppgick enligt USDA till 8,2 miljoner ton. Detta är en minskning med 1 % jämfört med 2009 och en fortsättning på den nedåtgående trend som pågått sedan 2007. Kommissionen har prognosticerat att konsumtionen kommer sjunka ytterligare mellan 2011 och 2013.

Den schablonmässiga per capitakonsumtionen av nötkött i EU var 16,4 kg 2010. Tillgängligheten på uppdaterad data om de enskilda medlemsstaternas per capitakonsumtion av nötkött varierar. Data finns dock tillgängligt för de flesta länder för något år mellan 2007 och 2009. De största konsumenterna av nötkött per person i EU fanns 2009 i Luxemburg (29 kg/person), Danmark (26 kg/person), Sverige och Frankrike (båda länder 25 kg/person). De länder där invånarna åt minst nötkött per person 2009 var Ungern (3 kg/person), Slovakien (4 kg/person) och Rumänien (7 kg/person)<sup>9</sup>. Flera länder har rapporterat rent nötkött separat från produkter av blandade köttslag som korv och köttfärs. Eftersom dessa blandprodukter också innehåller nötkött är det inte möjligt att utläsa den faktiska totala nötköttkonsumtionen utifrån uppgifterna.

---

<sup>8</sup> Källa: Eurostat

<sup>9</sup> Malta rapporterar en hög köttkonsumtion på 26,4 kg/person och år men uppgifterna är från 2003. Från samma år finns även en uppgift om polsk per capitakonsumtion på 6,6 kg/person.



**Figur 2.18 Produktionen av nöt- och kalvkött i EU-27, 1 000 ton**

*Production of beef and veal in the EU-27, 1 000 metric tons*

*Källa: Eurostat*

## 2.2.4 Handel

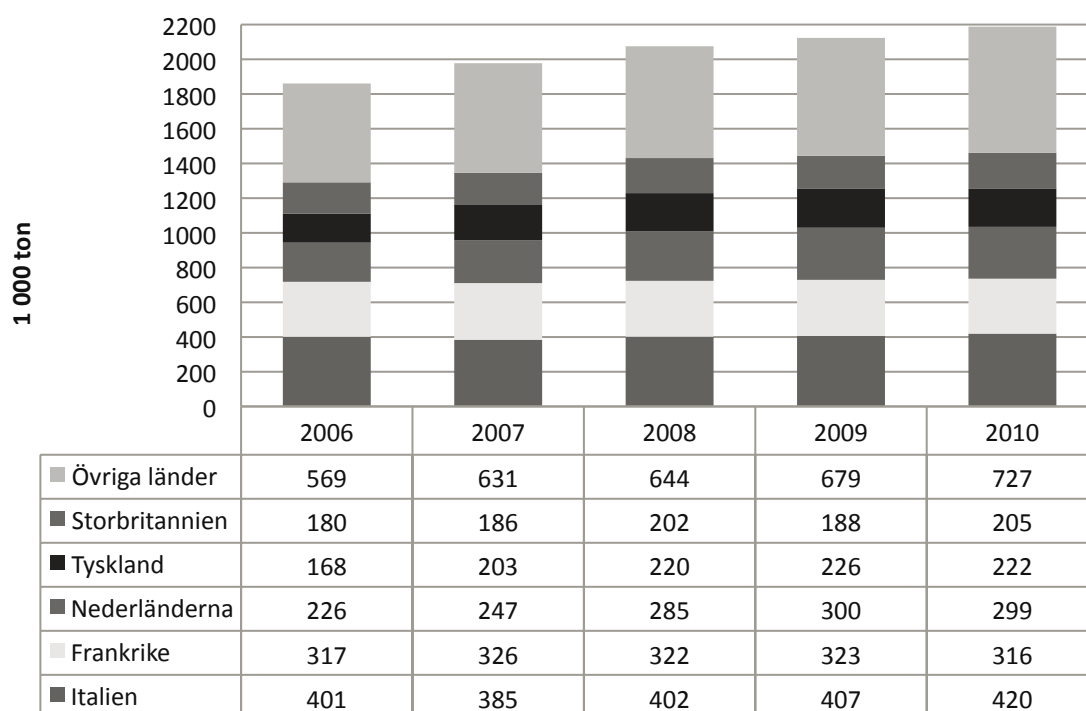
Handelssiffrorna bör betraktas med försiktighet eftersom införseln och utförseln skiljer sig åt ganska mycket. Om statistiken hade varit helt korrekt skulle införselsiffran ha varit densamma som utförselsiffran. Tillförlitligheten är begränsad eftersom handelsflödena mellan medlemsländerna inte kontrolleras vid gränserna. Man måste därför förlita sig på de uppgifter företagen lämnat till de statistikinsamlade myndigheterna i EU och där kan skillnader uppstå om det ena företaget i en handelstransaktion inte rapporterar in eller rapporterar fel. Statistiken kompliceras av att länderna har olika trösklar för mängden varor för vilka handelsflödet ska rapporteras. En del länder rapporterar inte heller importerade varor som de avser att exportera vidare direkt och en del handel är konfidentiell.

EU:s nötköttsimport från tredje land var 2010 endast 23 % större än exporten mätt i vikt. Pengavärdet av importen var däremot 136 % högre än exporten, vilket förklaras av att EU exporterar billigare styckningsdetaljer medan importen består av finare bitar och en större andel vidareförädlade produkter.

### 2.2.4.1 EU:s internhandel

EU:s införsel (import från annat EU-land) av fryst, kylt och färskt nöt- och kalvkött uppgick år 2010 till knappt 2,2 miljoner ton, vilket är en ökning med 3 % jämfört med 2009 (se figur 2.19). Trenden har pågått sedan 2001. Svackan i EU:s handel 2001 berodde delvis på den andra BSE-krisen hösten 2000 som ledde till stora konsumtionsfall. Under 2002 började EU närma sig jämvikt mellan utbud och efterfrågan, från att tidigare ha varit en överskottsmarknad på nötkött. Mellan 2003 och 2009 vändes

jämviktsläget till ett växande underskott. Konkurrensen om nötköttet ökade, med livligare handel som följd. Under 2010 blev EU åter nettoexportör av färskt, kylt och fryst nötkött. En annan faktor som stimulerar handeln inom EU är detaljhandelns omstrukturering med lågpriskedjornas växande etablering över gränserna.



**Figur 2.19 Införsel av nöt- och kalvkött, färskt och fryst 2006–2010, 1 000 ton**  
*Intra-community imports of beef and veal, fresh or frozen 2006–2010, 1 000 metric tons*

Not: Tullkodnummer 0201 och 0202.

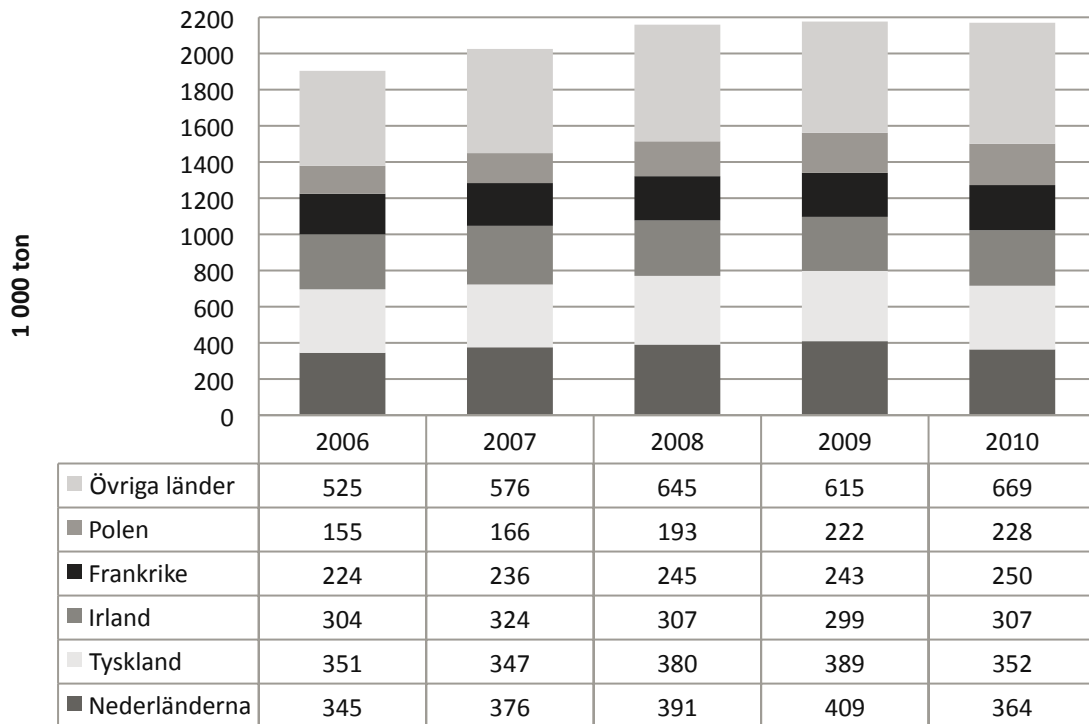
Källa: Eurostat

Utförseln av nöt- och kalvkött inom EU uppgick samma år till knappt 2,17 miljoner ton, vilket ger en liten avvikelse jämfört med införseln (se figur 2.20).

År 2010 var utförseln av levande nötkreatur i EU 908 000 ton vilket var mer än dubbelt så mycket som 2009 och mer än tredubbelt så mycket som 2008. Den största delen av detta, 54 %, gick till Italien som har varit en stor mottagare i många år. Den största avsändaren till andra EU-länder var Frankrike med en andel på 52 %. Frankrike hade exportförbud 2007–2009 på grund av utbrott av blåtunga som även drabbade Tyskland, Nederländerna och Belgien vilket var anledningen till att utförseln var så låg dessa år. Senast Frankrike hade liknande utförselkvantiteter var 2005.

Ut- och införseln av beredda varor av nöt (Tullkodnummer 1602 50) är inte särskilt omfattande i EU jämfört med nötkött och nötkreatur. 2010 låg utförseln på 194 100 ton (-11 % mot 2009) och införseln på 134 000 ton (+2% mot 2009).



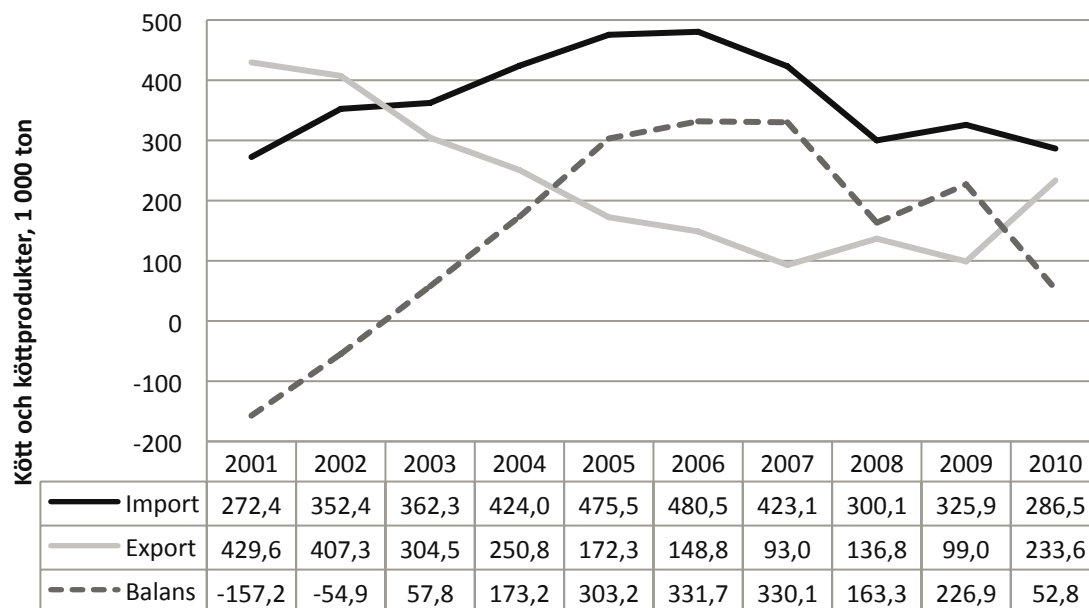


**Figur 2.20 Utförsel av nöt- och kalvkött, färskt och fryst 2006–2010, 1 000 ton**  
*Intra-community exports of beef and veal, fresh or frozen 2006–2010, 1 000 metric tons*

Not: Kn-nummer som omfattas är 0201 och 0202  
 Källa: Eurostat

#### 2.2.4.2 EU:s externhandel

EU var fram till 2002 nettoexportörer av nötkött och beredda produkter av nötkött (se figur 2.21). Fram till 2006 ökade importen årligen för att börja minska 2007. 2010 minskade importen medan exporten ökade kraftigt.

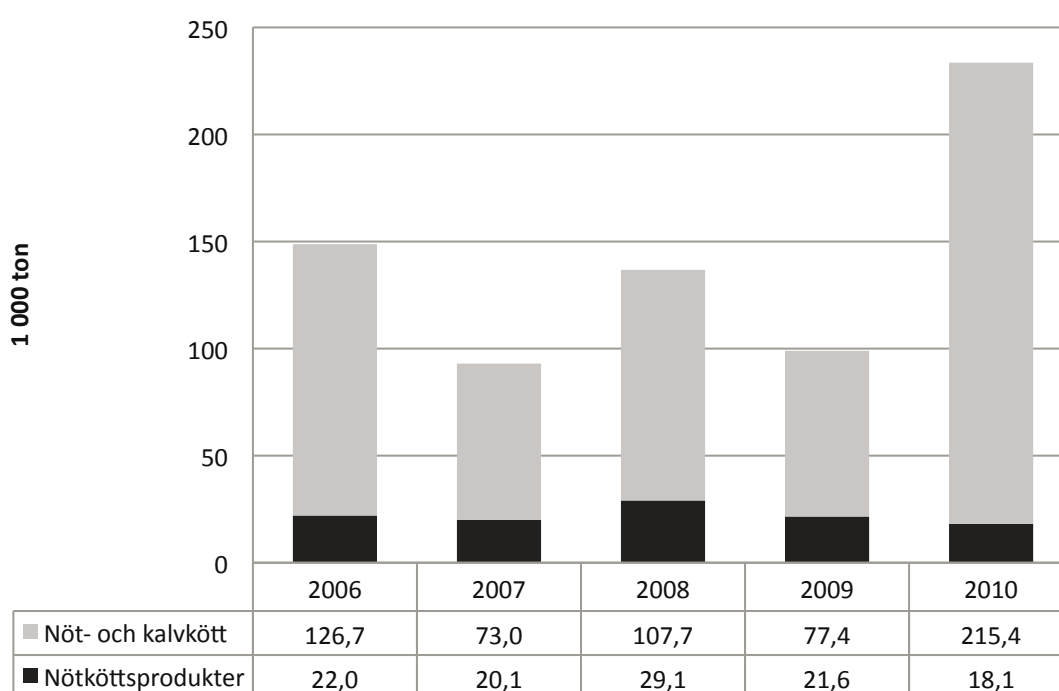


**Figur 2.21 EU:s handelsbalans för nötkött och nötköttprodukter 2001–2010, 1 000 ton**  
*EU trade balance for beef and beef products 2001–2010, 1 000 metric tons*

Källa: Eurostat

EU:s export av nötkött och beredda nötköttsvaror till tredje land uppgick 2010 till 237 500 ton (se figur 2.22). Av detta utgjordes 215 400 ton av färskt, kylt och fryst nötkött. Detta var en ökning med över 178 % jämfört med 2009. Denna export varierar dock ganska mycket från år till år, vilket kan vara ännu en konsekvens av EU:s problem med att matcha utbud och efterfrågan av nötkött. Det bör även noteras att denna nivå fortfarande ligger långt under 1999 års nivå då exporten låg på 685 500 ton. Det totala exportvärdet för nötkött och beredda varor var 668 miljoner euro, en ökning med 147 % jämfört med 2009.

Den kraftiga exportökningen 2010 berodde på ökad efterfrågan på europeiskt nötkött i Ryssland och Turkiet kombinerat med en svag euro. Exportökningen gjorde att EU blev nettoexportör av kylt och fryst nötkött 2010. Exporten av beredda köttprodukter av nöt uppgick 2010 till 18 100 ton, en minskning med 16 % jämfört med föregående år.



**Figur 2.22 EU:s export av nötkött och nötköttsprodukter 2006–2010, 1 000 ton**  
 EU exports of beef and beef products 2006–2010, 1 000 metric tons

Källa: Eurostat

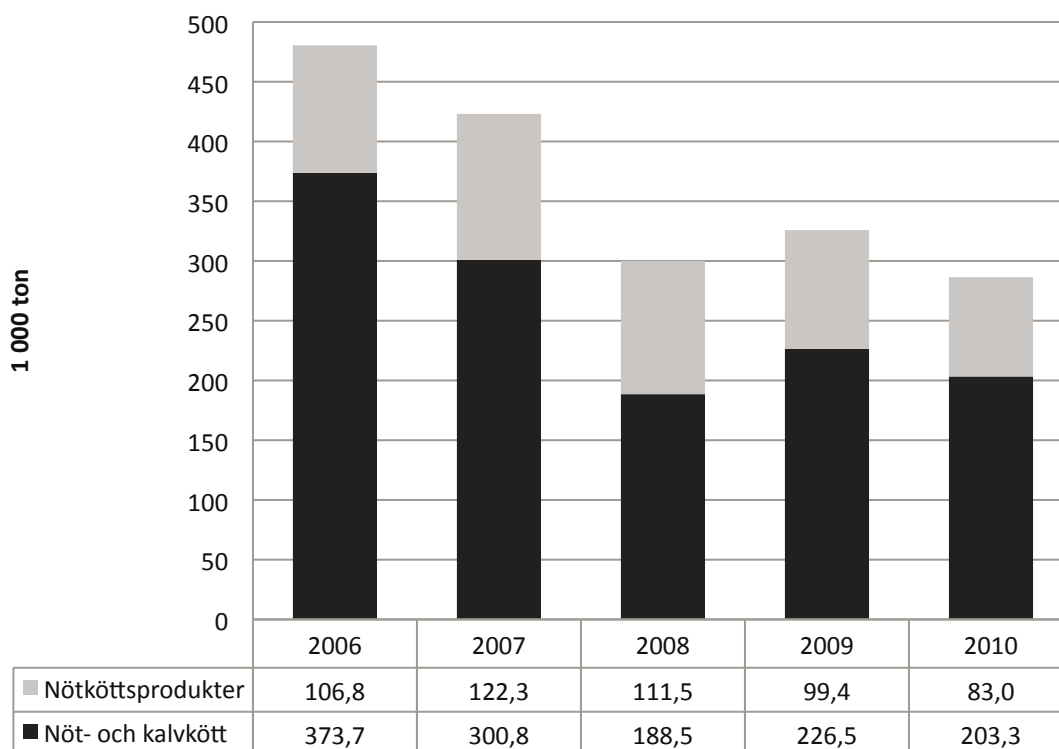
2010 var den största exportören av färskt, kylt och fryst nötkött till tredje land Tyskland, med 51 100 ton (24 %), följt av Polen med 45 300 ton (21 %). Dessa två länders export varierar från år till år men 2010 ökade den kraftigt i båda länder, i Tyskland med 210 % och i Polen med 349 %. Irland som tidigare var en stor exportör har de senaste fyra åren haft en export på relativt låg nivå (12 300 ton 2010).

Under och efter BSE-kriserna drabbades exporten av nötkött hårt till följd av importstopp i exempelvis Ryssland, som är den största importören av nötkött från EU. Som tidigare nämnts är EU nettoimportör av nötkött sedan 2003, vilket innebär att det växande underskottet varit den största orsaken till de kraftiga exportminskningarna under senare år.

De största mottagarna av EU:s export av färskt, kylt och fryst nötkött 2010 var Ryssland med 80 900 ton (38 %), Turkiet med 57 800 ton (27 %), och Schweiz med 12 500 ton

(6 %). Den största mottagaren av beredda nötköttssvaror var Angola, som stod för 3 400 ton (knappt 19 %).

Importen av nötkött och beredda nötköttssvaror till EU från tredje land uppgick 2010 till 286 300 ton (se figur 2.23). Färskt, kylt och fryst nötkött utgjorde 203 300 ton av detta, vilket var en minskning med över 10 % jämfört med 2009. Beredda varor av nöt och andra oxdjur utgjorde resterande 83 000 ton vilket var en minskning med 16 %. Finanskrisen och den svaga euron tros ha haft betydelse. Liksom exporten varierar importen av nötkött ganska stort mellan åren. Trots att importen minskade så ökade värdet med 5 % till knappt 1,6 miljarder euro, upp från knappt 1,5 miljarder 2009.



**Figur 2.23 EU:s import av nötkött och nötköttssprodukter 2006–2010, 1 000 ton**  
*EU imports of beef and beef products 2006–2010, 1 000 metric tons*

*Källa: Eurostat*

Importen till EU av färskt, kylt och fryst nötkött från tredje land 2010 gick huvudsakligen till fyra länder. Störst var Nederländerna med 46 000 ton (23 %), tätt följt av Tyskland med 45 200 ton (22 %). Tredje största importör var Italien med 41 900 (21 %) följt av Storbritannien med 35 000 ton (17 %). Samma länder var också de största importörerna av beredda varor, men där var Storbritannien störst med 47 500 ton (57 %).

De största avsändarna av nötkött till EU 2010 var Argentina med 50 100 ton (25 %), Uruguay med 47 500 ton (23 %), och Brasilien med 43 600 ton (21 %). Brasilien var den överlägset största avsändaren av beredda nötköttssvaror som stod för 70 500 ton (85 %).

EU:s export av levande nötkreatur 2010 var nästan 202 000 ton, vilket var nästan dubbelt så mycket som året innan. Den största enskilda exportören var Frankrike, med 42 200 ton (20 %). Den största importören 2010 av levande nötkreatur från EU var

Libanon med 56 300 ton (27 %). Under hela 2000-talets första hälft var Libanon den största enskilda importören av nötkreatur från EU. Värt att notera är att kandidatlandet Kroatien var den största mottagaren under 2006, 2008 och 2009 medan Ryssland var störst 2007.

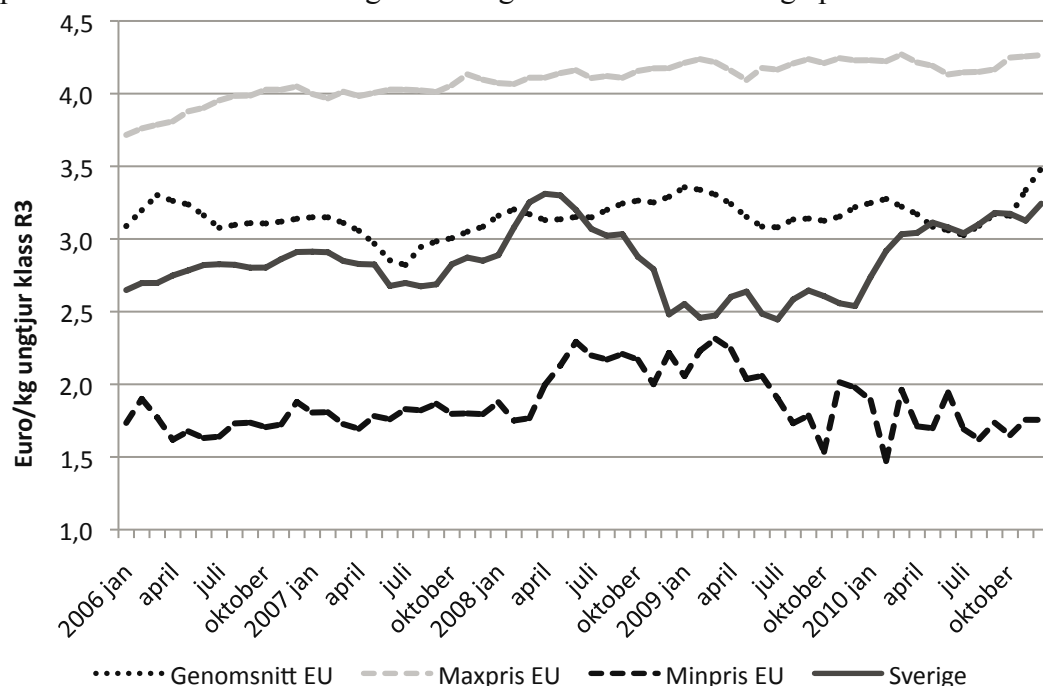
EU:s import av levande boskap är inte särskilt stor, och 2010 var den särskilt låg. Bara 300 ton importerades varav nästan hälften av Italien. Detta var en minskning med 88 % jämfört med 2009.

## 2.2.5 Prisutveckling

För att kunna jämföra priserna i förädlingsledet inom EU ska alla medlemsländer veckovis rapportera in slakteriernas försäljningspris alternativt grossistpris på alla representativa marknader. Priserna ska avse tjur, ungtjur, stut, kalv, kviga samt ko enligt klassificeringsskalan. De rapporterade uppgifterna ska även vara exklusive moms och avse priset föregående vecka.

Trots att det är reglerat i en EU-förordning hur prisrapporteringen ska gå till är det inte givet att alla länder använder samma definition. Därför är det inte självklart att uppgifterna för de enskilda EU-länderna är helt jämförbara. Prisuppgifterna kan dock vara användbara för att jämföra utvecklingen över tiden. Samtliga priser anges i euro/kg vilket innebär att förändringar i växelkursen spelar in vid en jämförelse.

Trenden för snittpriset på ungtjur i EU är svagt uppgående (se figur 2.24). Priset har stigit med knappt 13 % under den senaste femårsperioden. Det svenska priset på ungtjur har för det mesta legat under EU-genomsnittet. Sverige har inte legat på vare sig det högsta eller det lägsta priset någon gång under perioden. Maxpriset har Grekland stått för under den större delen av de fem åren. Under en enda månad hade Italien det högsta priset men har även den övriga tiden legat nära Greklands höga prisnivåer.



**Figur 2.24 Priser på ungtjur klass R3 i EU, euro/kg slaktkropp 2006–2010**  
*Young bull prices in EU, class R3, EUR/kilo carcass 2006–2010*

Källa: Circa

Grekland har en stor jordbrukssektor, men på grund av att den genomsnittliga gården är liten och tekniken föråldrad är produktiviteten låg. Försök har gjorts att modernisera sektorn samtidigt som EU betalar ut stora bidrag, men trots detta är priset på grekiskt nötkött mycket högt. Landet importerar därför betydande mängder.

Det lägsta priset stod Lettland för 2006 och större delen av 2007. Under resten av 2007 och 2008 turades Rumänien och Lettland om att ha de lägsta noteringarna. I början av 2009 hade Ungern och Polen lägst prisnivåer varsin månad. Dessa länder har annars legat nära lägstapriset flera gånger under de senaste fem åren. Under resten av 2009 och 2010 hade åter igen Lettland det lägsta priset förutom februari 2010 då Bulgarien hade lägst pris.

Alla länder med låga nötköttspriser har gemensamt att de har låga lönelägen och en stor andel av den arbetsföra befolkningen i jordbruket. Jordbruksutvecklingen i dessa länder har ofta drivits på av eller inspirerats av Sovjetunionen där ett starkt jordbruk var centralt.

## **2.3 Kandidatländerna**

Den senaste EU-utvidgningen var 2007 då Bulgarien och Rumänien blev medlemmar, men redan innan dess hade anslutningsförhandlingar påbörjats med ytterligare två kandidatländer – Turkiet och Kroatien. Därefter har anslutningsförhandlingar även inletts med Island, men inget datum är fastställt för att påbörja förhandlingarna med Makedonien och Montenegro. EU överväger ytterligare utvidgning med länderna på västra Balkan. Serbien och Albanien har lämnat in medlemsansökningar. Serbien har rekommenderats att få kandidatstatus av Europeiska kommissionen men måste lösa sina frågor med Kosovo. Albanien uppskattas inte under den närmaste tiden kunna tilldelas kandidatstatus.

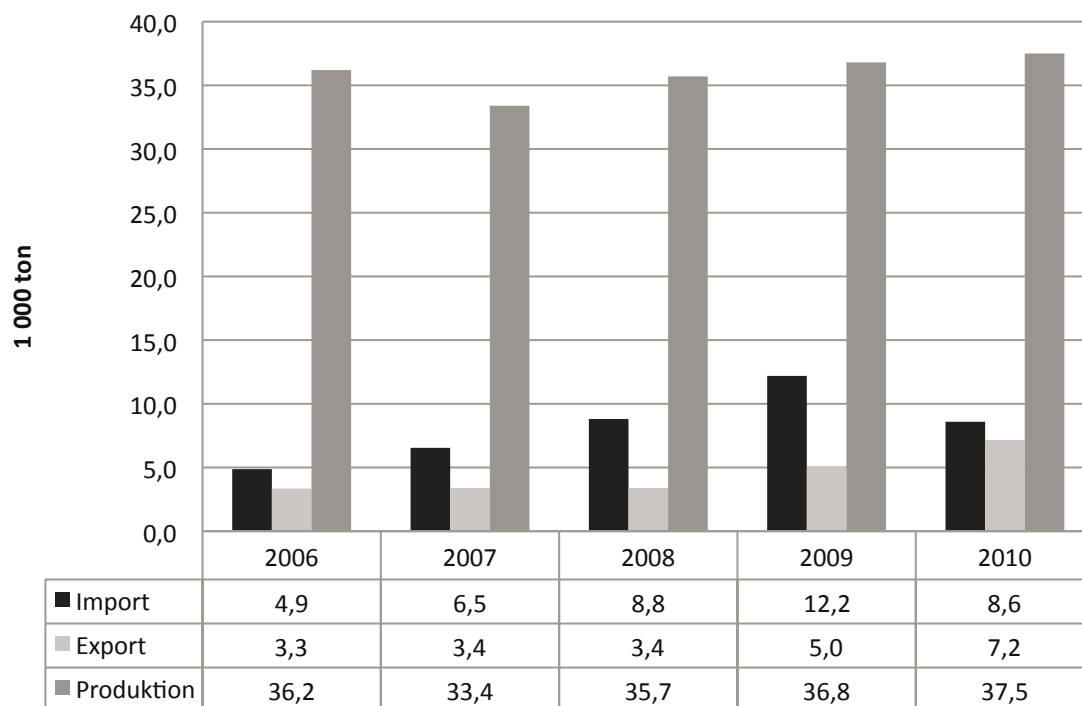
### **2.3.1 Kroatien**

Förhandlingarna med Kroatien inleddes i oktober 2005 och den sista fasen har nu slutförts. Kommissionen har satt som mål att Kroatien ska bli medlemsstat den första juli 2013. I slutändan kvarstår dock några hinder, exempelvis krävs en folkomröstning i landet och EU:s nuvarande medlemmar kan ha invändningar, även om detta inte väntas vara fallet.

Kroatiens största jordbruksprodukter 2009 mätt i produktvikt var majs, sockerbeter och vete<sup>10</sup>. Mätt i värde var mjölk, svinkött och vindruvor de största produkterna. Nötköttet är i sammanhanget en ganska liten produkt. Landet är till största delen självförsörjande på nötkött men har även en del import och export (se figur 2.25).

---

<sup>10</sup> Källa: FAO



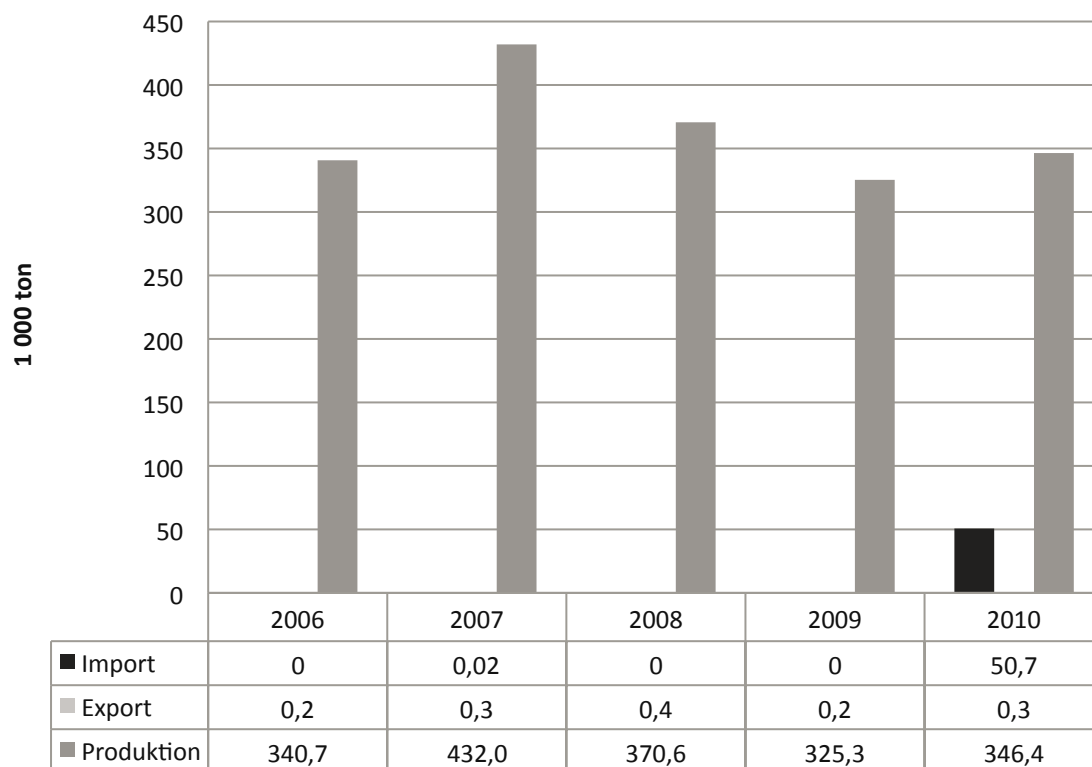
**Figur 2.25 Kroatien's handel och produktion av nötkött, 2006–2010, 1 000 ton**  
*Croatia's trade and production of beef, 2006–2010, 1 000 metric tons*

*Källa: Comtrade (handel) och FAOSTAT (produktion)*

### 2.3.2 Turkiet

Förhandlingar med Turkiet inleddes i oktober 2005, men i jämförelse med Kroatien bedömer Europeiska kommissionen att förhandlingarna kommer att ta betydligt längre tid. Frågor som kräver fortsatt arbete är mänskliga rättigheter och gränsen mot Cypern.

De största turkiska produkterna inom jordbruk mätt i vikt var 2009 vete, sockerbetor och mjölk. Värdemässigt var mjölk, tomater och vete de största produkterna. Turkiet har också en stor produktion av nötkött (se figur 2.26). Landet har inte haft någon import av nötkött förutom 2010. Exporten är i det närmaste noll.



**Figur 2.26 Turkiets handel och produktion av nötkött, 2006–2010, 1 000 ton**

*Turkey's trade and production of beef, 2006–2010, 1 000 metric tons*

*Källa: Comtrade (handel) och FAOSTAT (produktion)*

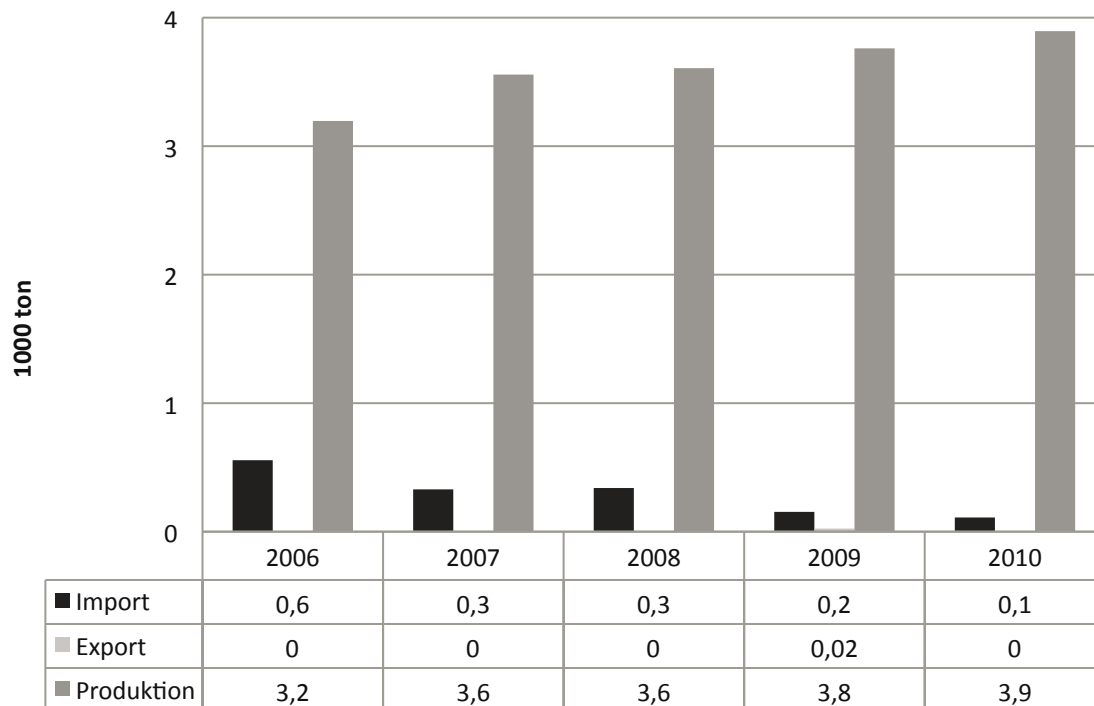
### 2.3.3 Island

Förhandlingarna med Island inleddes i juli 2010. Europeiska kommissionen menar att Island är väl förberett på de skyldigheter som ett medlemskap innebär, speciellt inom områden som omfattas av EES-avtalet<sup>11</sup>. EES-avtalet innebär att Island redan tillämpar EU-regler på flera områden. Island har börjat återhämta sig sedan den ekonomiska kollapsen 2008. De största utmaningarna för Island ligger idag i att anpassa sina höga tullar och jordbrukssubventioner till EU:s nivåer samt att lösa en del frågor där oenighet råder med andra medlemsländer.

Den överlägset största jordbruksprodukten på Island 2009 både vikt- och värdemässigt var mjölk, men det handlar om mycket små kvantiteter i EU-sammanhang. Potatis och färskött var näst respektive tredje störst viktmässigt. Nötkött var sjätte störst viktmässigt. I produktvärde är färskött den näst största, fågelkött den tredje största, och nötkött den fjärde största jordbruksprodukten.

Island är i stort sett självförsörjande på nötkött. Både importen och exporten är i det närmaste noll medan produktionen är desto större (se figur 2.27)

<sup>11</sup> EES-avtalet utvidgar den inre marknaden (med undantag för jordbruk och fiske) till att också innefatta Island, Norge och Liechtenstein.



**Figur 2.27 Islands handel och produktion av nötkött, 2006–2010, 1 000 ton**  
*Iceland's trade and production of beef and veal, 2006–2010, 1 000 metric tons*

*Källa: Comtrade (handel) och FAOSTAT (produktion)*

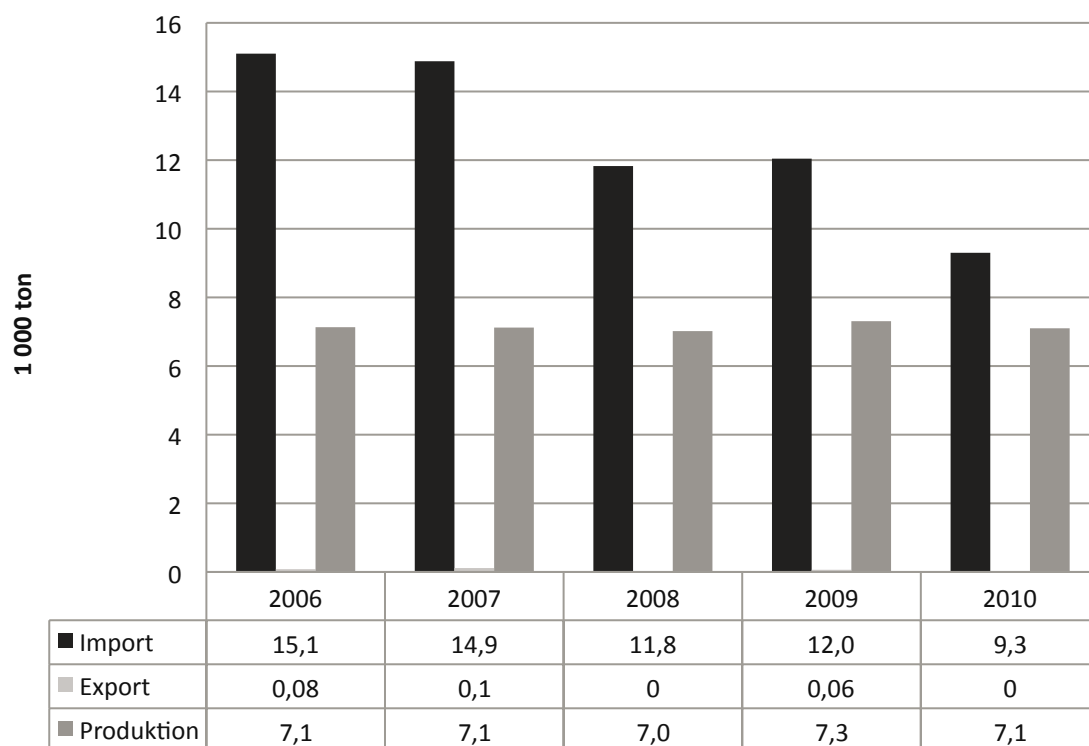
### 2.3.4 Makedonien

EU gav Makedonien kandidatstatus redan 2005. Något datum för när förhandlingarna kan påbörjas är dock inte fastställt, eftersom landet bland annat måste reda ut det problem som Grekland har med användandet av namnet Makedonien.

Den största Makedonska jordbruksprodukten mätt i vikt 2009 var mjölk. På andra plats kom vete och på tredje plats vindruvor. Sett i värde var de största produkterna vindruvor, mjölk och chilifrukt/paprikor. Produktionen av nötkött och kött i allmänhet är i sammanhanget av mycket liten betydelse.

Makedonien har en större import av nötkött än den egna produktionen (se figur 2.28). Nötkött är en av de största importvarorna i landet värdemässigt, medan exporten är i det närmaste obefintlig.





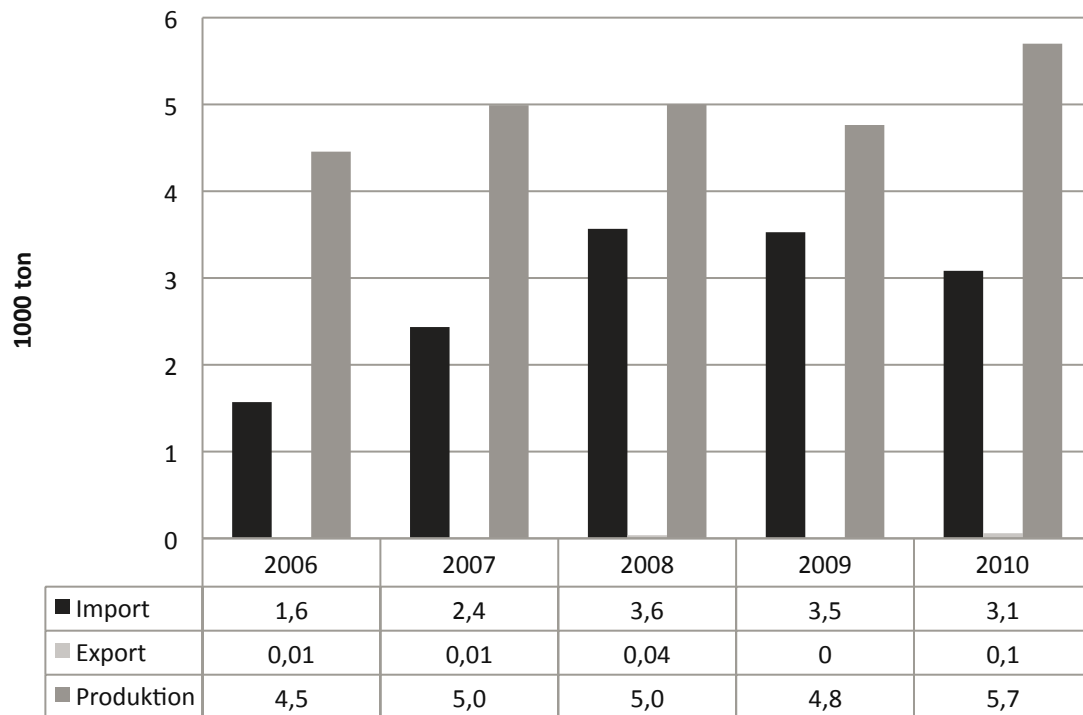
**Figur 2.28 Makedoniens handel och produktion av nötkött, 2006–2010, 1 000 ton**  
*The former Yugoslav Republic of Macedonia's trade and production of beef, 2006–2010, 1000 tons*

*Källa: Comtrade (handel) och FAOSTAT (produktion)*

### 2.3.5 Montenegro

Montenegro fick status som kandidatland 2010 och är således EU:s nyaste kandidatland. Landet arbetar för tillfället på att nå vissa krav på lagar och administration innan förhandlingarna kan påbörjas. Förbättringsarbetet ska följas upp under 2011.

Mätt i vikt var de största jordbruksprodukterna potatis, mjölk och kål 2009. Värdemässigt är ordningen mjölk, potatis och vindruvor. Nötköttet står i sammanhanget för en liten volym och inkomst. Varken produktionen eller importen av nötkött är särskilt stor i absoluta tal men importen utgör en stor andel av konsumtionen (se figur 2.29). Exporten är i det närmaste obefintlig.



**Figur 2.29 Montenegros handel och produktion av nötkött, 2006–2010, 1 000 ton**  
*Montenegro's trade and production of beef, 2006–2010, 1 000 metric tons*

Not: Produktionsdata för 2010 innehåller estimat.

Källa: Comtrade (handel) och FAOSTAT (produktion)

## 2.4 Världsmarknaden

### 2.4.1 Produktion

Den totala världsproduktionen av nötkött har varit relativt oförändrad mellan 2006 och 2010 (se tabell 2.12). USA har under hela perioden varit världens största nötköttsproducent med ca en femtedel av produktionen. De länder som ökat sin produktion mest under femårsperioden är Pakistan (+41 %), Indien (+19 %) och Mexiko (+13 %). De länder som minskat sin produktion mest är Argentina (-16 %) och Australien och Kanada (båda -4 %).

**Tabell 2.12 Världsproduktionen av nöt- och kalvkött, 1 000 ton (slaktviktsekvivalenter)**

*World production of beef and veal, 1 000 metric tons (Carcass Weight Equivalent)*

Produktion	2006	2007	2008	2009	2010
USA	11 980	12 097	12 163	11 891	12 048
Brasilien	9 025	9 303	9 024	8 935	9 115
EU	8 150	8 188	8 090	7 913	8 085
Kina	5 767	6 134	6 132	5 764	5 600
Indien	2 375	2 413	2 552	2 514	2 830
Argentina	3 100	3 300	3 150	3 380	2 600
Australien	2 183	2 172	2 159	2 129	2 087
Mexiko	1 550	1 600	1 667	1 700	1 751
Pakistan	1 300	1 344	1 388	1 457	1 486
Ryssland	1 450	1 430	1 490	1 460	1 435
Kanada	1 329	1 278	1 289	1 252	1 272
Övriga länder	9 495	9 359	9 496	8 961	9 014
<b>Totalt</b>	<b>57 704</b>	<b>58 618</b>	<b>58 600</b>	<b>57 356</b>	<b>57 323</b>

Tabellen omfattar endast de länder som ingår i USDA:s officiella databas.

Källa: *United States Department of Agriculture*

### 2.4.2 Konsumtion

Världskonsumtionen av nötkött har varit relativt stabil under de senaste fem åren (se tabell 2.13). 2010 var den globala nivån i stort sett oförändrad mot för året före. En ökad konsumtion under femårsperioden kan framför allt observeras i Pakistan (+37 %), Indien (+14 %) och Brasilien (+9 %). Överlag är det i utvecklingsländerna som den största konsumtionsökningen äger rum, till följd av befolkningens höjda levnadsstandard och efterliknande av konsumtionstrender i utvecklade länder. En något minskad konsumtion under perioden har ägt rum i Argentina (-10 %), USA (-6 %) och EU (-5 %). Den ekonomiska krisen som inleddes 2007 har haft en negativ inverkan på konsumtionen i dessa länder.

**Tabell 2.13 Världskonsumtionen av nötkött, 1 000 ton (slaktviktsekvivalenter)**  
*World consumption of beef and veal, 1 000 metric tons (Carcass Weight Equivalent)*

Konsumtion	2006	2007	2008	2009	2010
USA	12 833	12 830	12 452	12 239	12 040
EU	8 649	8 690	8 352	8 262	8 185
Brasilien	6 969	7 144	7 252	7 374	7 592
Kina	5 692	6 065	6 080	5 749	5 589
Ryssland	2 381	2 452	2 616	2 347	2 307
Argentina	2 553	2 771	2 731	2 727	2 305
Indien	1 694	1 735	1 880	1 905	1 930
Mexiko	1 894	1 961	2 033	1 971	1 944
Pakistan	1 333	1 363	1 394	1 461	1 491
Japan	1 159	1 182	1 173	1 211	1 224
Kanada	1 023	1 068	1 036	1 016	999
Övriga länder	10 767	10 872	10 976	10 406	10 938
<b>Totalt</b>	<b>56 947</b>	<b>58 133</b>	<b>57 975</b>	<b>56 668</b>	<b>56 544</b>

Tabellen omfattar endast de länder som ingår i USDA:s officiella databas.

Källa United States Department of Agriculture

### 2.4.3 Handel

De länder i världen som importerar mest nötkött är USA, Ryssland, Japan och EU. Tillsammans står dessa länder för drygt 45 % av den totala importen (se tabell 2.14). Den globala exporten av nöt- och kalvkött var 2010 värd ungefär 214 miljarder kronor<sup>12</sup>, strax under 12 % av det totala exportvärdet av alla animaliska livsmedel.

**Tabell 2.14 Importen av nötkött, 1 000 ton (slaktviktsekvivalenter)**  
*Imports of beef, 1 000 metric tons (Carcass Weight Equivalent)*

Land	2006	2007	2008	2009	2010
USA	1 399	1 384	1 151	1 191	1 042
Ryssland	939	1 030	1 137	895	877
Japan	678	686	659	697	721
EU27	717	642	466	497	436
Sydkorea	298	308	295	315	366
Iran	93	103	131	133	287
Mexiko	383	403	408	322	296
Vietnam	29	90	200	270	270
Kanada	180	242	230	247	243
Egypten	292	293	166	180	290
Chile	124	151	129	166	190
Övriga länder	1 683	1 826	1 927	1 784	1 761
<b>Totalt</b>	<b>6 815</b>	<b>7 158</b>	<b>6 899</b>	<b>6 697</b>	<b>6 779</b>

Tabellen omfattar endast de länder som ingår i USDA:s officiella databas.

Källa United States Department of Agriculture

<sup>12</sup> Källa: UN Comtrade och International Trade Centre.

Efter 2007 minskade Brasiliens export i takt med att USA tog marknadsandelar (se tabell 2.15). Finanskrisen föranledde en minskad efterfrågan världen över på kött, samtidigt som valutavängningar, utbrott av mul- och klövsjukan och EU:s skärpta krav på spårbarhet har minskat Brasiliens exportmöjligheter. Efterfrågan på nötkött har också ökat i Brasilien.

Argentina, som tidigare varit en mycket stor exportör av nötkött, har minskat sin export sedan 2006 då den Argentinska regeringen införde exportrestriktioner för att tygla inhemska prishöjningar på nötkött.

**Tabell 2.15 Exporten av nötkött, 1 000 ton (slaktviksekvivalenter)**

*Exports of beef, 1 000 metric tons (Carcass Weight Equivalent)*

Land	2006	2007	2008	2009	2010
<b>Brasilien</b>	2 084	2 189	1 801	1 596	1 558
<b>Australien</b>	1 430	1 400	1 407	1 364	1 368
<b>USA</b>	519	650	856	878	1 043
<b>Indien</b>	681	678	672	609	900
<b>Kanada</b>	477	457	494	480	523
<b>Nya Zealand</b>	530	496	533	514	530
<b>Uruguay</b>	460	385	361	376	347
<b>Paraguay</b>	240	206	233	254	296
<b>EU27</b>	218	140	204	148	336
<b>Argentina</b>	552	534	423	655	298
<b>Mexiko</b>	39	42	42	51	103
<b>Övriga länder</b>	272	393	464	397	307
<b>Totalt</b>	<b>7 502</b>	<b>7 570</b>	<b>7 490</b>	<b>7 322</b>	<b>7 609</b>

Tabellen omfattar endast de länder som ingår i USDA:s officiella databas.

Källa: *United States Department of Agriculture*

Under den senaste femårsperioden har USA istället dubblat sin export av nötkött. Det har skett både genom att ta marknadsandelar på redan etablerade marknader och genom att hitta nya marknader i Asien och Mellanöstern.

Indien har en mycket god tillväxtpotential inom nötköttssektorn och väntas fortsätta öka sin produktion och export allt eftersom infrastruktur och utrustning moderniseras. Indiens huvudmarknader Vietnam och Malaysia drabbades hårt av finanskrisen 2009 men återhämtade sig 2010 vilket gjorde att Indiens export ökade kraftigt.

## 3 Avslutande kommentar

Generellt påverkas konsumtionen av kött mer än konsumtionen av vegetabilier vid en inkomstförändring. Den senaste finanskrisen har lett till en minskad nötköttskonsumtion under de senaste åren i de rikaste länderna. Samtidigt har konsumtionen i fattigare länder ökat. I EU har konsumtionen börjar återhämta sig men är fortfarande lägre än före finanskrisen. I Sverige stiger konsumtionen fortare än produktionen och vi importerar allt mer från EU. Samtidigt stiger priserna på nötkött, vilket delvis beror på ökade kostnader på foder och andra insatsvaror i produktionen. Om vi även fortsättningsvis vill kunna äta svenskt kött och inte bli helt beroende av importerat kött är det viktigt att säkra en egen produktion. Nötköttsproduktionen i Sverige är även viktig för att hålla betesmarkerna öppna, ett viktigt inslag i vår miljö, landsbygdskultur och biologiska mångfald.

I Sverige har köttindustrin under 2011 nått en frivillig överenskommelse om ursprungsmärkning av charkprodukter. För att få märkas som en svensk charkprodukt ska köttet komma från djur som fötts upp och slaktats i Sverige och även ha styckats och paketerats i Sverige. Åtgärderna syftar till att lyfta fram kött med svenskt ursprung.

Frikopplingen av handjursbidraget den 1 januari 2012 har tidigare skapat farhågor om en kraftigt ökad slakt och långa köer på slakterierna.

Förslaget till den gemensamma jordbrukspolitiken efter 2013 innehåller samma marknadsreglerande verktyg som tidigare: intervention, privatlagring och exportbidrag. Förgröningen kommer göra att en del stöd omvandlas till att röra hur jordbruksarealerna används vilket kan påverka nötköttsindustrin, men sannolikt kommer de enskilda medlemsstaterna kunna påverka hur detta genomförs i den egna staten.

### 3.1 Brister

En felkälla till uppgifterna i denna marknadsöversikt är skillnader i källornas metoder för datainsamling, kvalitetskontroll och att källorna helt enkelt inte mäter samma saker (till exempel produktvikt eller vara med ben). Olika källor kan uppvisa stora avvikelser i sina data trots att de ska mäta samma sak. Det är också stor brist på aktuella data och i vissa fall utgörs uppgifterna av teoretiska beräkningar.

## Publikationer inom samma område

1. Den svenska kött- och mjölkproduktionens inverkan på biologisk mångfald och klimat – *Skillnader mellan betesbaserade och kraftfoderbaserade system*  
[http://www2.jordbruksverket.se/webdav/files/SJV/trycksaker/Pdf\\_rapporter/ra11\\_21.pdf](http://www2.jordbruksverket.se/webdav/files/SJV/trycksaker/Pdf_rapporter/ra11_21.pdf)
2. Kvoter för import av nötkött  
[http://www2.jordbruksverket.se/webdav/files/SJV/trycksaker/Pdf\\_vagledning/vg1\\_10.pdf](http://www2.jordbruksverket.se/webdav/files/SJV/trycksaker/Pdf_vagledning/vg1_10.pdf)
3. Djurskyddsbestämmelser nötkreatur – *Jordbruksinformation 5 – 2011*  
[http://www2.jordbruksverket.se/webdav/files/SJV/trycksaker/Pdf\\_jo/jo11\\_5.pdf](http://www2.jordbruksverket.se/webdav/files/SJV/trycksaker/Pdf_jo/jo11_5.pdf)

Rapporten kan beställas från

Jordbruksverket • 551 82 Jönköping • Tfn 036-15 50 00 (vx) • Fax 036-34 04 14  
E-post: [jordbruksverket@jordbruksverket.se](mailto:jordbruksverket@jordbruksverket.se)  
[www.jordbruksverket.se](http://www.jordbruksverket.se)