



Jordbruket och landsbygden i en förändrad global miljö

– underlag till Landsbygdsrådets
sammanträde den 20 oktober
2008

Jordbruket och landsbygden i en förändrad global miljö

– underlag till Landsbygdsrådets
sammanträde den 20 oktober 2008

Rapporten är sammanställd i samarbete med LRF
och är underlag till Landsbygdsrådets
sammanträde den 20 oktober 2008



Referens
Harald Svensson, Jordbruksverket

Förord

Den successiva reformeringen av den gemensamma jordbrukspolitiken (CAP) påverkar förutsättningarna för jordbruket och därmed också landsbygden som helhet. Utgångspunkterna för de två senaste reformerna är bland annat ett närmande på marknaden mellan konsumenter och producenter samt att politiken ska skapa möjligheter för nya och mera konkurrenskraftiga verksamheter.

Konkurrenskraftiga företag, miljöhänsyn och landsbygdsutveckling lyfts fram som viktiga delar i den nya politiken. Produktion av natur- och kulturvård, förädling, energi och landsbygdsturism är exempel på sektorer där de areella näringarna får en allt större betydelse. Ett ökat fokus på nya verksamheter knutna till jordbruket samt företags- och allmän landsbygdsutveckling ställer krav på Jordbruksverket att inhämta kunskaper inom ett brett fält. För att lösa uppgiften behöver verket bland annat arbeta mera med kontakter med olika intressenter som har goda kunskaper och breda erfarenheter från landsbygden.

Därför tillsatte Jordbruksverket 2006 ett Landsbygdsråd med uppgift att bland annat:

- Vara ett forum för diskussion och erfarenhetsutbyte.
- Bidra med kunskaper som utvecklar Jordbruksverkets arbete med landsbygdsfrågor.
- Tillföra nya idéer och förslag som kan omsättas i Jordbruksverkets projektverksamhet
- Delta i det offentliga samtalet om landsbygden och arbetet med att uppnå målet om en långsiktigt hållbar utveckling på landsbygden.

Rådets sammansättning är för närvarande:

Generaldirektören Mats Persson (ordförande), f.d. riksdagsledamoten Marit Paulsen, f.d. riksdagsledamoten Gudrun Lindvall, EU-parlamentarikern Lena Ek, ordföranden i Hela Sverige ska leva Karl-Erik Nilsson, chefen för Ålands Statistik- och Utredningsbyrå Bjarne Lindström, professorn Erik Westholm och professorn Hans Westlund.

Denna rapport är ett bidrag till diskussionen vid Landsbygdsrådets möte den 20 oktober 2008. Min uppgift har varit att vara redaktör för rapporten. Jag vill tacka de två medförfattarna Mats Reidius, utredare på Lantbrukarnas Riksförbund och Ann-Marie Karlsson, chef för statistik-enheten vid Jordbruksverket samt Erland Karlsson, sekreterare i Landsbygdsrådet, för det goda engagemanget vid utformningen av rapporten och för goda synpunkter.

Harald Svensson
Chefsekonom

Innehåll

1	Sammanfattning	3
2	Inledning	5
3	Landsbygden, lantbruket och statistiken	7
3.1	Syfte	7
3.2	Definitioner m.m.	8
3.3	Befolkning och sysselsättning i tätorter och på landsbygden	11
3.4	Jordbrukets betydelse för sysselsättningen på landsbygden	15
3.5	Vissa slutsatser	19
4	Jordbrukets kombinationsverksamhet	21
4.1	Jordbruk i kombination med andra näringsverksamheter	21
4.2	Betydelsen av olika typer av inkomster för jordbrukarhushållet	26
4.3	Sammanfattning	29
5	Jordbruket, landsbygden och den globala ekonomin	31
5.1	En tillbakablick	32
5.2	Utvecklingen på marknaderna under det närmaste decenniet	38
5.3	Utvecklingen av institutionella faktorer	39
5.4	Multiplikatorn för jordbruksverksamhet	40
5.5	Tänkbara förändringar i Sverige	42
6	Några diskussionspunkter	47
7	Bilagor	51

1 Sammanfattning

Jordbrukets andel av sysselsättningen i landet uppgår till mellan 1,5 och 2 procent. Andelen av sysselsättningen på landsbygden blir däremot ca 10 procent. Enligt beräkningar av LRF är sysselsättningen i livsmedelsindustrin nästan lika stor som sysselsättningen inom jordbruket som enligt LRF uppgår till 66 000 om man endast räknar de som huvudsakligen har sin sysselsättning inom jordbruket. Övrig indirekt sysselsättning är något större än sysselsättningen i jordbruket.

En central fråga i många sammanhang är vad vi menar med landsbygd. Det finns en rad definitioner som har sin grund i att det inte entydigt går att dra en gräns mellan tätorter och landsbygd. Dessutom kan landsbygden ha olika karaktär till exempel i den meningen att den är olika starkt påverkad av tätorter. Beroende på vilken definition som väljs visar det sig att antalet boende på landsbygden varierar mellan knappt 1,5 miljoner och uppåt 2,5 miljoner.

Jordbruk bedrivs ofta i kombination med annan näringsverksamhet eller med att företagaren har en anställning, till exempel i en närbelägen tätort. Av jordbruksföretagens totala omsättning beräknas knappt 75 procent utgöras av jordbruksverksamhet. Den resterande delen fördelas någorlunda lika mellan verksamhet med direkt samband med jordbruket, verksamhet utan sådant direkt samband och skog. Endast 21 procent av jordbrukarhushållens inkomster kommer från inkomst av näringsverksamhet. Inkomst av tjänst svarar för 78 procent av inkomsterna och inkomst av kapital för 1 procent.

Förutsättningarna för jordbruksverksamheten påverkas av flera faktorer, varav de viktigaste är efterfrågan på de nyttigheter som produceras, jordbrukspolitikens utformning och påverkan från samhället i övrigt bland annat i form av alternativa sysselsättningsmöjligheter och miljömässiga restriktioner i näringsutövningen.

Enligt de bedömningar som finns tillgängliga kommer de internationella priserna på jordbruksprodukter att stabilisera sig på en högre nivå än som varit gängse tidigare. Emellertid finns det också tendenser till höjda priser på insatsvaror. Det är därför ovisst i vilken mån lönsamheten kommer att bli bättre än tidigare. I rapporten görs ett försök att sammanfatta de övergripande tendenser som är sannolika för jordbruket under den närmaste tioårsperioden. Två poler har definierats. Den ena polen utgörs av spannmål, oljeväxter och olika specialgrödor som i hög grad odlas i bördiga områden i slättbygd där det är lätt att anpassa strukturen till de förutsättningar som finns ifråga om teknik med mera. Jordbruket får betecknas som starkt i dessa områden. Den andra polen utgörs av mjölk- och nötköttsproduktion som i hög grad bedrivs i mellan- och skogsbygd. Bland annat arronderingsförhållandena medför att dessa områden är betydligt mera känsliga för perioder med låg lönsamhet.

Jordbruket har en indirekt ekonomisk betydelse för samhället i stort genom den ytterligare sysselsättning som genereras i andra sektorer. I rapporten diskuteras denna fråga både i avsnitt 3 och i avsnitt 5. Analyserna kommer fram till olika slutsatser. Detta beror på flera faktorer, men det torde huvudsakligen vara två viktiga faktorer. Dels är definitionen av jordbrukare/lantbrukare vidare i avsnitt 3, till exempel ingår skog där. Dels ingår även så kallade inducerade sysselsättningseffekter genom till exempel handel, vård och omsorg samt skolor i detta avsnitt. Med detta sätt att räkna kan man säga att varje årsverke i jordbruket medför att ytterligare två personer får sysselsättning. Antar man att dessa inducerade sysselsättningseffekter skulle förekomma ändå, men kanske på annan plats i landet, blir sysselsättningseffekten betydligt mindre. Det finns beräkningar som antyder att det ytterligare bidraget till bruttonationalprodukten, utöver bidraget från jordbruk, faller till mellan 0,3 och 0,9 gånger bidraget från jordbruket.

2 Inledning

Detta dokument är en sammanläggning av tre fristående arbeten med syftet att ge ett underlag för diskussion om utvecklingen av jordbruket och landsbygden i en förändrad global miljö. Dokumentet innehåller följande delar:

Avsnitt 3: Landsbygden, lantbruket och statistiken av Mats Reidius, Lantbrukarnas Riksförbund

Avsnitt 4: Kombinationsverksamhet av Ann-Marie Karlsson, Jordbruksverket

Avsnitt 5: Jordbruket, landsbygden och den globala ekonomin av Harald Svensson, Jordbruksverket

Centralt för rapporten är hur jordbruket påverkar och påverkas av utvecklingen i olika samhällssektorer och då särskilt utifrån utvecklingen av landsbygden i dess tre hållbarhetsdimensioner; ekologiskt, ekonomiskt och socialt. Denna dubbelriktade påverkan sker parallellt med en rad omvärldsförändringar i övrigt. Dessa omvärldsförändringar består av att samhället i övrigt med arbetsmarknad m.m. påverkar landsbygden varav jordbruket är en del. Jordbruket och andra verksamheter påverkas också direkt och i ökande grad av de influenser som på efterfrågesidan bland annat kommer från en öppnare global marknad och på utbudssidan bland annat genom teknikförändringar. Slutsatser om en möjlig utveckling för det svenska jordbruket redovisas i avsnitt 5.5. De hållbarhetsaspekter som tas upp här utgörs i första hand av de ekonomiska och sociala dimensionerna. Dessutom påverkas utvecklingen av jordbruket av politiken ifråga om miljö, klimat m.m.

I dokumentet börjar vi med en genomgång av hur landsbygden kan avgränsas geografiskt. Det har visat sig att det inte är möjligt att skapa en entydig definition av begreppet landsbygd. Vilken definition som bör väljas beror bland annat på i vilket syfte definitionen ska användas. Ett konstaterande som kan göras är att den folkökning som skett de senaste åren till största delen skett i tätorter med mer än 20 000 invånare, medan landsbygden sett som en helhet, och oavsett definition, haft ungefär oförändrad befolkning, men med stora geografiska variationer.

Därefter redovisas en undersökning av omfattningen av kombinationsverksamhet hos jordbruksföretag. En stor andel av jordbruksföretagen har något slag av kombinationsverksamhet som kan vara nära sammankopplad med jordbruksverksamheten genom att samma resurser används i jordbruket som i den verksamhet som kombineras med jordbruket. Maskinstationsverksamhet är ett exempel på detta. Å andra sidan kan kombinationsverksamheten utgöras av andra verksamheter i företaget som inte är nära sammankopplade med jordbruket. Skog som hör till jordbruket kan vara ett tredje slag av verksamhet. Dessutom är anställningar i andra verksamheter vanliga.

Jordbruksföretagens totala omsättning uppgår till ca 60 miljarder kr. Av detta faller knappt 75 procent på jordbruksverksamhet och resten fördelas nästan till lika delar på verksamhet med direkt samband med jordbruket, utan sådant direkt samband samt skog (drygt 5 miljarder kr vardera). Det genomsnittliga jordbrukarhushållet i landet hade för ett par år sedan inkomst av tjänst som uppgick till 280 000 kr medan justerad inkomst av näringsverksamhet, varav jordbruk är en verksamhet, stannade vid ca 80 000 kr.

Det femte avsnittet ger en bakgrund till och utmynnar i det sjätte avsnittet i ett antal diskussionspunkter som i huvudsak rör utvecklingen i jordbruket och kopplingen till landsbygden. Den öppnare ekonomin, särskilt till följd av EU-inträdet för drygt 10 år sedan, har medfört att det svenska jordbrukets konkurrenskraft har fått en allt påtagligare betydelse för dess utveckling. Enighet gäller om att prissvängningar blir ett naturligt inslag som jordbrukarna måste ta hänsyn till. Bedömare av den globala utvecklingen på jordbruksmarknaderna menar att priserna kommer att stabilisera sig på en nivå som är högre än den som gällt generellt, men att de höga priser som vi sett på flera produkter de senaste 1-2 åren inte är sannolika i ett längre perspektiv. Möjliga verkningar för jordbruket i Sverige diskuteras i avsnitt 5.5. Kommer den lönsamhetsnivå som därför är trolig de närmaste åren tillsammans med andra omvärldsförändringar att medföra att produktionen kommer att bibehållas? Om det visar sig att produktionen minskar kan detta få återverkningar i form av att karaktären på landsbygden ändras. Denna förändring påverkar landskapets utseende direkt och också att den kompetens som finns på landsbygden kommer att förändras.

I det sista avsnittet i rapporten redovisas några påståenden och frågeställningar som är ett underlag för diskussion.

3 Landsbygden, lantbruket och statistiken

Av Mats Reidius, Lantbrukarnas Riksförbund.

3.1 Syfte

Som underlag för LRF:s arbete med landsbygdspolitiken lämnas i det följande vissa uppgifter om landsbygden i officiell statistik. Syftet är bland annat att visa behoven av statistik som kan behövas för att belysa jordbrukarnas möjligheter att verka och leva på landsbygden liksom jordbrukets betydelse för landsbygden.

För LRF:s medlemmar är landsbygden livsmiljö för både deras familjer och deras företag. Avstånden till större tätorter är viktiga av flera skäl. För det första påverkar de hushållens levnadsstandard i form av tillgång till service av olika slag, till exempel dagligvaruhandel, post, bank, sjukvård, barnomsorg, skolundervisning. För det andra påverkas företagandets förutsättningar ifråga om både infrastruktur och möjligheter att få avsättning för produkterna. För det tredje behövs ofta arbets- och inkomstmöjligheter för de familjemedlemmar som inte kan finna sin utkomst på den egna gården. Avståndens betydelse förstärks ofta av dåliga kommunikationer. Vägar och kollektivtrafik har ofta låg standard, och den blir som regel sämre ju längre bort från tätorten man bor. El- och telefonnät är sämre än i tätorterna och drabbas oftare av störningar.

Det som ofta framstått som lösningen på landsbygdens problem – arbetspendling till tätorter – förstärker problemen på ett annat plan, eftersom det leder till att underlaget för lokal service försämras.

Sedan Sverige gick med i EU har möjligheterna att utveckla landsbygden förbättrats genom att mer pengar blivit tillgängliga inom EU:s strukturfonder och programmen för landsbygdsutveckling inom den gemensamma jordbrukspolitiken. För att en effektiv landsbygdspolitik skall kunna uppnås krävs en statistik som möjliggör såväl utformning av regelverk som uppföljning av politiken. För närvarande råder brist på sådan statistik. Mycket av den statistik som faktiskt produceras ger en alltför ofullständig bild, vilket leder till att problemen för företagande och liv på landsbygden underskattas, liksom jordbrukets betydelse där.

Statistik förutsätter entydiga definitioner av begreppen landsbygd och glesbygd, men det finns inte några helt klara och allmänt vedertagna sådana definitioner. I Nationalencyklopedin definieras landsbygd som "område med ringa tätortsbebyggelse, den del av landet som ligger utanför (de större) tätorterna". I Bonniers svenska ordbok definieras landsbygd som "de delar av ett land som inte har stadsbebyggelse". Dessa definitioner blir användbara först om man anger vad som menas med "större tätorter" eller "stadsbebyggelse". SCB har en internationellt godtagen definition av tätort (se avsnitt 3.2), men har inte angett vad som menas med landsbygd, utan använder termen "områden utanför tätorterna". Det beror förmodligen på att de flesta landsortsdefinitioner inkluderar mindre tätorter.

I internationella sammanhang brukar ganska stora städer kunna ingå i landsbygdsområden, i vissa fall städer med upp till 50 000 invånare. Ett Leader-område inom EU:s program för landsbygdsutveckling får innehålla tätorter med upp till 20 000 invånare. Industriländernas samarbetsorganisation OECD definierar landsbygd som kommuner med lägre befolkningstäthet än 150 invånare/km², vilket för Sveriges del skulle innebära att 70 procent av befolkningen bor i landsbygdsregioner.

I Sverige, som är ett av EU:s mest glesbefolkade länder, framstår sådana definitioner som litet märkliga och svåra att använda. Med sådana definitioner är nästan hela Sverige utanför storstadsområdena landsbygd. Landsbygdsproblem med svag sysselsättning, otillräcklig infrastruktur samt dålig offentlig och privat service till hushållen finns främst på den rena landsbygden och i tätorter som är betydligt mindre än 20 000 invånare. Om landsbygden ”buntas ihop” med mer eller mindre avlägsna större tätorter blir problemen osynliga.

Det finns alltså ett antal olika definitioner av begreppet landsbygd. Denna mångfald kan förefalla vara ett problem, men behöver inte vara det. Landsbygdens förhållanden är skiftande, och som nämnts kan det behövas olika slags statistik beroende på vad man vill beskriva. Det är snarare så att en enda entydig definition kan vara det största problemet, eftersom den inte kan beakta alla förhållanden.

3.2 Definitioner m.m.

De som i officiella sammanhang har haft anledning att definiera begreppen är Statistiska Centralbyrån (SCB), Glesbygdsverket (GBV) och Jordbruksverket (SJV). LRF har ibland redovisat statistik med ”egna” landsbygdsdefinitioner, som dock saknar officiell status.

I regeringens Landsbygdsprogram för Sverige 2007-2013 refereras SCB:s och GBV:s definitioner enligt nedan, liksom OECD:s enligt avsnitt 3.1, men man tar inte ställning till någon särskild definition. Begreppet landsbygd används i hela programtexten utan närmare klargörande av vad som avses.

SCB

SCB redovisar befolkningen fördelad på tätorter och landsbygd enligt följande:

- **Tätort** definieras som en sammanhängande bebyggelse med högst 200 meter mellan husen och minst 200 invånare.
- **Områden utanför tätorterna** är det begrepp som SCB använder för ren landsbygd. Hussamlingar med mellan 50 och 199 invånare benämns småorter och hör alltså till landsbygden.

I avsnitt 3.3 redovisas folkmängdens fördelning på landsbygd och tätorter av olika storlek. SCB redovisar även tätorternas arealer, som utgör 1,36 procent av Sveriges landyta. Landsbygd är således resterande nästan 99 procent av landarealen.

Glesbygdsverket

Glesbygdsverket (GBV) har därtill indelat landet enligt följande:

- **Tätorter.** Tätorter (enligt SCB:s definition) med mer än 3 000 invånare samt området inom 5 minuters bilresa till dessa tätorter.
- **Tätortsnära landsbygd.** Inom 5-45 minuters bilresa till tätorterna enligt föregående punkt. Inkluderar således tätorter med upp till 2999 invånare
- **Glesbygd.** Mer än 45 minuters bilresa till tätorter enligt ovan samt öar utan landförbindelse.

En karta över Sverige med denna indelning finns i bilaga 3.1. Den visar att tätortsnära landsbygd täcker större delen av Sveriges yta utom i Norrlands inland (och främst fjällområdena).

Glesbygdsverkets indelning kan även beskrivas med följande sammanställning (folkmängd år 2006):¹

	<i>Glesbygd</i>	<i>Tätortsnära landsbygd</i>	<i>Tätort</i>	<i>Totalt</i>
Skogslänens inland	101 598	83 127	159 682	344 407
Skogslänen övrigt	32 316	409 279	973 842	1 415 437
Storstadsregioner	27 501	330 827	3 218 622	3 576 950
Övriga Sverige	17 497	1 145 918	2 613 048	3 776 463
Riket	178 912	1 969 151	6 965 194	9 113 257
%	2,0	21,6	76,4	100,0

Jordbruksverket

Jordbruksverkets databas Regional balans är sammanställd i syfte att åskådliggöra utvecklingen i olika former av landsbygd i riket. I denna databas indelas riket geografiskt i fyra grupper av regioner:

1. **Större tätorter** med mer än 10 000 invånare.
2. **Tätortsnära landsbygd** som består av områden omkring tätorter med mer än 10 000 invånare och inkluderar tätorter upp till denna storlek. Gränser för den tätortsnära landsbygden baseras på uppskattad radie för tätorternas influensområden där arbetspendling till tätorterna kan antas vara frekvent. Radien varierar mellan tätorter och är som mest 60 km i de tre stortstadsregionerna (Stockholm, Göteborg och Malmö). För övriga tätorter med mer än 70 000 invånare har radien satts till 30 km och för tätorter mellan 10 001 och 70 000 invånare är motsvarande radie 20 km.
3. **Tätorter i glesbygd** med mellan 1 001 och 10 000 invånare.
4. **Övrig glesbygd** som består av övriga delar av landet, inklusive tätorter upp till 1 000 invånare.

Denna definition har använts sparsamt, bland annat i verkets årsberättelse. Jordbruksverket har även gjort en del analyser där hela kommuner klassats som landsbygdskommuner efter ungefär samma principer som ovan.² Jordbruksverkets landsbygdsdefinitioner är influerade av internationella definitioner enligt avsnitt 3.1 ovan. Huvudsyftet är att EU:s landsbygdsolitik skall kunna utvärderas.

LRF

I avsnitt 3.3 redovisas en del statistik som bygger på SCB:s statistik över befolkning och sysselsättning. Där har landsbygd definierats på ett sätt som inspirerats av SJV:s landsbygdsdefinition, men endast tätorter med högst 1 000 invånare inkluderats i landsbygden. Avsikten är att belysa inte bara arbetsmarknadsaspekter utan också lantbruksföretagens behov av infrastruktur och hushållens behov av service.

¹ Källa: Glesbygdsverket, www.gbv.se.

² Se ”7 Landsbygdens ekonomi och företagande” av Johan Klaesson och Lars Pettersson i en underlagsrapport (SOU 2006:107) till Landsbygdskommittén.

LRF har i rapporter om sysselsättningen i landets olika delar redovisat statistik för landsbygd definierad som de postnummerområden som omfattar huvudsakligen landsbygd inklusive tätorter med högst 2 000 invånare. En del sådan statistik redovisas i avsnitt 3.4. Definitionen har dock dålig precision, eftersom postnumren inte är renodlade. Blandade områden, dvs. sådana som omfattar både landsbygd och större tätorter räknas inte till landsbygden. Det är inte känt hur mycket av landsbygden som därmed inte finns med. Valet av denna definition och urvalskriterier har styrts av möjligheterna att bearbeta en del statistikregister som är postnummerindelade.

Jämförelse

De olika landsbygdsdefinitionerna ger olika resultat i fråga om landsbygdens förhållanden och utveckling. I följande sammanställning visas hur många personer som år 2005 bodde på landsbygd enligt olika källor och definitioner.

SCB, allt utanför tätorter	1 416 000
GBV, tätortsnära landsbygd	1 969 000
GBV, glesbygd	181 000
SJV, tätortsnära landsbygd ³	1 987 000
SJV, glesbygd	840 000
LRF, postnummerområden inkl. tätorter med upp till 2 000 invånare	2 350 000
LRF, tätortsnära landsbygd	1 281 000
LRF, glesbygd inkl. tätorter med upp till 1 000 invånare	708 000

SCB:s definition av områden utanför tätorterna innefattar även tätortsnära landsbygd, som börjar precis där tätorten slutar. Den kan till exempel gälla ett villaområde med 50 villor som ligger 500 meter från tätorten. Det innebär att definitionen överskattar den egentliga landsbygdens omfattning. Om området har mer än 200 invånare definieras det som en egen tätort, vilket innebär att många mindre förorter till större tätorter i statistiken framstår som självständiga mindre tätorter.

Glesbygdsverket använder termen ”tätortsnära landsbygd” om sådana områden som ligger inom 45 minuters bilväg från tätorter med minst 3 000 invånare. Man kan rikta två invändningar mot denna definition. För det första ingår tätorter med upp till 3 000 invånare, och det kan diskuteras huruvida tätorter av den storleken kan klassificeras som landsbygd. För det andra skulle definitionen, som utgår från möjligheterna till arbetspendling, kunna tolkas som att brist på lokal sysselsättning inte är något stort problem på sådan landsbygd. Eftersom man med bil kan köra långt på 45 minuter, inkluderas landsbygdsområden som ligger ganska långt bort från tätorter som på grund av sin storlek, 3 000 invånare, ofta har ganska begränsad service och där tillgången på arbete är bristfällig. Sådana tätorter är i allmänhet utpendlingsområden (se avsnitt 3.3).

³ Uppgifterna avseende SJV kommer inte från SJV utan är en av LRF gjord skattning av vad deras principer skulle ge.

Med GBV:s definition är således i stort sett all landsbygd tätortsnära, sett från befolknings-synpunkt. (Glesbygden utgör dock uppskattningsvis en tredjedel av landarealen, men omfattar till största del obefolkade områden i fjällkedjan samt vissa öar utan fastlandsförbindelse). Det finns i Sverige 334 tätorter med mer än 3 000 invånare, eller i genomsnitt ca 16 per län. I södra Sverige, söder om Dalälven, är motsvarande antal 19 per län. Det genomsnittliga omlandet till dessa tätorter har i södra Sverige en radie av 12 km (inklusive själva tätorten). Det innebär att i södra Sverige finns bara några få områden som är glesbygd.

För vissa typer av service är 45 minuters bilresa för övrigt en lång resa. Även om många accepterar en sådan restid till arbete, innebär en lika lång väg till daghem, lågstadieskola, vårdcentral eller livsmedelsbutik i praktiken ganska stora problem i det dagliga livet. De som inte har bil, vilket särskilt gäller barn och äldre, är hänvisade till en kollektivtrafik som på stora delar av landsbygden är gles, långsam och dåligt utbyggd.

Det kan nämnas att det även förekommer att landsbygden beskrivs genom att hela kommuner klassificeras som landsbygdskommuner. Det gör bland andra GBV liksom Sveriges Kommuner och Landsting (SKL). SKL har kategoriserat landets kommuner i nio olika grupper efter strukturella egenskaper som bland annat befolkningsstorlek, pendlingsmönster och näringslivsstruktur. Även SJV har i vissa sammanhang analyserat landsbygdens förhållanden med hjälp av statistik om hela kommuner. Sådana analyser innebär att ren landsbygd inte kan beskrivas.⁴ Den typen av analyser motiveras med att det finns mycket statistik som redovisas på kommuner. Med tätortsindelning finns det endast statistik över befolkning, sysselsättning och markanvändning.

3.3 Befolkning och sysselsättning i tätorter och på landsbygden

SCB undersöker befolkningens fördelning på landsbygd och tätorter med sin tätortsdefinition vart femte år, senast år 2005. Se *Tabell 3.1*. Undersökningarna utgår från SCB:s definition av tätorter.

På landsbygden, inkl. småorter med mindre än 200 invånare, bodde således nästan 1 400 000 människor, eller drygt 15 procent av hela befolkningen. Ytterligare drygt 6 procent av befolkningen bor i mindre tätorter med upp till 1 000 invånare. Medan sålunda 22 procent av befolkningen bor på landsbygden och i mindre tätorter, finns endast knappt 15 procent av sysselsättningstillfällena där. Många landsbygdsbor tvingas därför, om de vill bo kvar, arbetspendla till större tätorter. Det visar sig också i att medan 46 procent av hela befolkningen är yrkesverksamma, är det endast omkring 27 procent av landsbygdens och de mindre tätorternas befolkning som kan finna arbete där. Tabellen visar att tätorter med 10 000-20 000 invånare har samma förvärvsfrekvens som hela riket, vilket i princip innebär att i dessa orter är inpendlingen lika omfattande som utpendlingen.⁵ Mindre tätorter och landsbygden är utpendlingsområden, medan större tätorter ån 20 000 invånare är inpendlingsområden.

⁴ Renodlade landsbygdskommuner omfattar en ganska lite del av Sveriges landsbygd. Exempelvis har endast 49 av Sveriges 290 kommuner en centralort med mindre än 3 000 invånare. De har sammanlagt en folkmängd av ca 350 000 invånare.

⁵ Resonemanget förutsätter att förvärvsfrekvensen mätt på detta sätt är lika stor i olika delar av landet. En bättre belysning av detta kan man få genom att jämföra tätorternas dag- och nattbefolkning. För närvarande undersöks möjligheterna att göra en sådan jämförelse.

Tabell. 3.1 Sveriges indelning i tätorter och landsbygd år 2005

	<i>Antal orter</i>	<i>Invånare 1 000-tal</i>	<i>%</i>	<i>Sysselsatta 1 000-tal</i>	<i>%</i>	<i>Syss per. 100 inv.</i>
Områden utanför tät- och småorter	0	1 113	12,3			
Småorter (50-199 invån.)	2 876	278	3,1			
<i>Summa</i>	2 876	1 391	15,4	448	10,8	32,2
<i>Tätorter med</i>						
200- 999 invånare	1 230	575	6,4	160	3,8	27,9
1 000- 1 999	269	392	4,3	132	3,2	33,7
2 000- 2 999	107	263	2,9	87	2,1	33,2
3 000- 4 999	115	449	5,0	166	4,0	36,9
5 000- 9 999	106	739	8,2	271	6,5	36,7
10 000-19 999	56	779	8,6	356	8,5	45,6
20 000-49 999	37	1 092	12,1	548	13,2	50,2
50 000-99 999	15	1 088	12,0	605	14,5	55,6
100 000-	5	2 256	24,9	1 287	30,9	57,0
<i>Summa tätorter</i>	1 940	7 632	84,4	3 612	86,7	47,3
Arbetsplatsområden	518	25	0,3	107	2,6	
<i>Totalt</i>	5 334	9 048	100,0	4 168	100,0	46,1

Källa: SCB:s tätortsstatistik.

Arbetsplatsområden utanför tätorter är ett nytt begrepp som införts från och med 2006 års undersökning. Det gäller sådana områden utanför tätorterna (dvs. med mindre än 200 boende) där det finns minst 50 personer sysselsatta och högst trehundra meter mellan byggnaderna (arbetsplatserna). Det kan gälla industriområden, flygplatser, fängelser m.m. Det fanns 518 sådana områden i Sverige år 2005, varav det största var Arlanda flygplats med ca 12 000 sysselsatta. Många av dessa områden ligger nära större tätorter.

Befolkningsutvecklingen på landsbygden har varit svagt negativ de senaste femton åren. Medan folkmängden i hela Sverige ökade med drygt 2,4 procent mellan åren 1995 och 2005, var folkmängden på landsbygden (inklusive mindre tätorter med högst 1 000 invånare) minskade med knappt 1 procent. Skillnaderna mellan olika delar av landet är dock stora, vilket framgår av *Tabell 3.2* där landsbygden har delats in i tätortsnära och glesbygd enligt egna definitioner.⁶ Dessa har inspirerats av SJV, men landsbygd inkluderar här inga tätorter med mer än 1000 invånare.

I Mälardalen ökade folkmängden på landsbygden med drygt 14 procent. I det område som här kallas Västkusten och Skåne ökade den med nästan 5 procent. I resten av södra Sverige och i norra Svealand minskade landsbygdbefolkningen med ungefär 4 procent och i de fyra nordligaste länen med nästan 8 procent. Motsvarande tabell med redovisning av samtliga län finns i bilaga 3.2 liksom en förklaring av områdesindelningen.

⁶ Som landsbygd räknas tätorter med högst 1 000 invånare samt områden utanför tätorterna. Som tätortsnära räknas landsbygd i kommuner inom 60 km från de tre storstäderna och i andra kommuner med minst 10 000 invånare. Glesbygd är landsbygd i övriga kommuner.

Tabell 3.2. Landsbygdsbefolkning 2005 och utveckling 1995-2005 i olika delar av Sverige

Landsdelar ^a	Landsbygdsbefolkning ^b		Förändring 1995-2005, %				
	Tätorts-nära	Glesbygd	Total befolkning	Tätorter	Landsbygd Tätorts-nära	Glesbygd	S:a
Mälardalen	242606	26278	7,8	7,1	15,7	1,8	14,2
Västkusten och Skåne	349092	32335	6,4	6,8	5,5	-3,9	4,6
Övriga södra Sverige	373827	288361	-1,2	-0,1	-1,5	-6,3	-3,7
Norra Svealand	169545	209854	-3,6	-3,4	-1,1	-6,3	-4,0
Norrland	139037	159468	-4,4	-2,6	-1,9	-12,2	-7,7
Samtliga län	1274107	716296	2,4	3,3	3,3	-7,3	-0,8

^a Förklaringar: se bilaga 3.2.

^b Inklusive tätorter med minst 1 000 invånare. Se texten.

Källa: Egen bearbetning av SCB:s tätortsstatistik.

Av tabellen framgår att befolkningen ökat på den tätortsnära landsbygden, medan den minskat i glesbygden. Det är värt att notera att de delar av landet där landsbygdsbefolkningen minskat, har också befolkningen i tätorterna minskat. Landsbygden påverkas således starkt av tätorterna, främst beroende på möjligheterna till arbetspendling. I tätorterna är antalet arbetstillfällen per invånare nästan dubbelt så högt som på landsbygden. Det visar sig också i att befolkningen minskar även på den tätortsnära landsbygden i sydvästra Sverige och i de nordligaste länen.

Befolkningsökningen på landsbygden i Mälardalen beror främst på att det ökande intresset för att bo landet kombineras med pendlingsavstånd till tätbefolkade och expansiva områden inklusive flera stora städer, förutom Stockholm även Uppsala, Södertälje, Eskilstuna och Västerås. I området Västkusten och Skåne finns Göteborg och Malmö, men även Hälsingborg, Lund och Halmstad. Även områden med minskad landsbygdsbefolkning har stora städer, men de ligger glesare, vilket skapar större pendlingsavstånd för dem som bor på landsbygden. En stor del av GBV:s tätortsnära landsbygd finns i de områden som har minskande folkmängd. I följande sammanställning jämförs LRF:s beräkningar enligt *Tabell 3.2* med GBV:s beräkningar. Procenttalen visar förändringen 1995-2005.

	<u>LRF</u>		<u>GBV</u>	
	Antal	Förändring, %	Antal	Förändring, %
Tätorter	7 057 349	3,3	6 897 691	4,1
Tätortsnära landsbygd	1 274 107	3,3	1 969 237	-2
Glesbygd	716 296	-7,3	180 824	-10,9
Hela riket	9 047 752	2,4	9 047 752	2,4

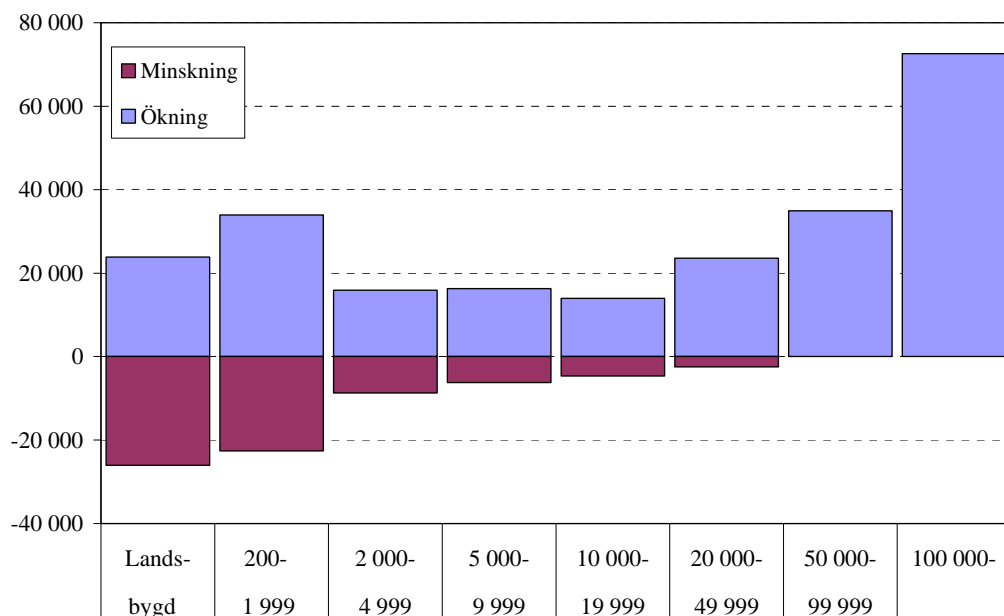
Landsbygden och särskilt mindre tätorterna har haft den sämsta befolkningsutvecklingen på senare år, vilket också framgår av *Figur 3.1*. Den visar befolkningsförändringar – ökning och minskningar – på landsbygden i olika kommuner samt i tätorter av olika storlek. Stapeln längst till vänster innebär att i kommuner med minskande landsbygdsbefolkning minskade folkmängden åren 2000-2005 med sammanlagt 26 000 personer samtidigt som folkmängden ökade med 24 000 personer i kommuner med ökande landsbygdsbefolkning. Nästa stapel innebär att i tätorter med 200-1 999 invånare ökade folkmängden med 34 000 personer i ökande

tätorter och minskade med drygt 23 000 personer i minskande tätorter. Huvuddelen av befolkningsökningarna i sådana mindre tätorter har emellertid skett i tätbefolkade områden i Stockholms och Skåne län samt på Västkusten. Enligt stapeln längst till höger har tätorter med minst 100 000 invånare ökat med sammanlagt 73 000 personer.

Av detta framgår att många orter med upp till 20 000 invånare är på tillbakagång. Därmed understryks ytterligare att det inte är problemfritt att bo på tätortsnära landsbygd med GBV:s definition.

Många landsbygdsbor får sysselsättning genom att arbetspendla till tätorter som ibland ligger långt bort. De är naturligtvis bättre att pendla än att vara arbetslös eller tvingas flytta, men de flesta föredrar förmodligen att arbeta någorlunda i närheten av sina bostäder. Detta främst därför att man vill slippa de långa resorna i sig, men också därför att det underlättar dagligvaruinköp, dagislämning etcetera. Vidare medför omfattande arbetspendling från ett område att den lokala servicen till befolkningen i området blir sämre. Detta drabbar såväl lokalt arbetande som barn och äldre utan tillgång till bil.

Figur 3.1. Befolkningsförändringar 2000-2005 på kommunernas landsbygd samt i tätorter av olika storlek (förklaring: se texten)



Källa: Egen bearbetning av SCB:s tätortsstatistik.

I *Tabell 3.3* redovisas tillgången på vissa slags lokal service i tätorter av olika storlek. Tabellen bygger på en 2004 gjord bearbetning av GBV:s och Konsumentverkets servicedatabaser. För olika typer av offentlig och privat service anges nedan hur stor del av orterna i olika storleksklasser som har tillgång till servicen i fråga. Exempelvis finns lågstadieskola i 67 procent av tätorter med 200-1 999 invånare.

I sammanställningen ingår inte barndaghem. Enligt SCB:s företagsregister finns det nästan 10 000 sådana i Sverige, jämfört med 4 300 lågstadieskolor enligt GBV:s servicedatabas. Daghem förekommer således oftare än lågstadieskolor.

Tillgången på service för invånarna och den omgivande landsbygden varierar starkt med tätorternas storlek. I orter med upp till 1 000 invånare finns ofta (ca 70 procent) dagligvaruaffär samt låg- eller mellanstadieskola. Det är inte ovanligt med bensinstation, post och apotek (30-50 procent). Däremot finns nästan aldrig högstadium, gymnasium eller vårdcentral. I orter med 1 000-2 000 invånare är högstadium, vårdcentral, post, apotek och bank vanligare (50-70

procent av orterna). I orter med 2 000-3 000 invånare förekommer dessa serviceslag i omkring 75 procent av fallen. De flesta av dessa har även post och apotek. För att ha tillgång till ett någorlunda fullständigt serviceutbud måste man bo i en stad med minst 10 000 invånare. För att vara säker på att finns ett sjukhus eller BB på orten måste man bo i en stad med minst 100 000 invånare.

Tabell 3.3. Tillgång på service i tätorter av olika storlek

	200- 1 999	2 000 -2 999	3 000 -4 999	5 000 -9 999	10 000 -19 999	20 000 -99 999	100 000-
Antal orter	1492	108	117	111	52	51	5
Folkmängd, 1 000-tal	950,4	261,8	450,8	773,2	740,8	2 104,7	2 183,1
Lågstadium	67	88	88	94	100	100	100
Mellanstadium	65	89	88	95	100	100	100
Högstadium	17	74	80	93	100	100	100
Gymnasium	3	26	46	66	98	100	100
Sjukhus	0	0	1	9	46	78	100
BB	0	0	0	4	10	63	100
Vårdcentral	12	58	77	87	100	100	100
Bensinstation	30	67	81	82	100	94	100
Dagligvaror	63	92	97	97	100	100	100
Apotek	43	74	87	92	98	100	100
Post	36	79	91	94	100	100	100
Alkoholdrycker	25	47	60	77	96	100	100
Bank	23	58	81	90	100	100	100

Källa: Egen bearbetning av data från SCB:s tätortsstatistik samt GBV:s och Konsumentverkets servicedatabaser

3.4 Jordbrukets betydelse för sysselsättningen på landsbygden

LRF har genom åren regelbundet gjort rapporter om jord- och skogsbrukets betydelse för sysselsättningen i Sverige. Därav kan man dra vissa slutsatser om jordbrukets och jordbruksföretagens betydelsen på landsbygden.

Jordbrukets direkta och indirekta sysselsättningseffekter

Enligt officiell statistik (nationalräkenskaperna, NR) svarar jordbruket för 0,5 procent av BNP. Dess andel av sysselsättningen i landet är enligt samma källa 1,8 procent. Dessa låga tal har medfört att man lätt får uppfattningen att jordbruket har liten betydelse för landets ekonomi och sysselsättning. Detta är emellertid missvisande, vilket främst beror på att nationalräkenskaperna inte ger en fullständig bild av olika näringsgrenars ekonomiska betydelse.

Jordbruket är ett avgörande led i en produktionskedja som sysselsätter betydligt fler människor än näringen själv. Den är bas för en omfattande verksamhet i andra näringar, främst förädlingsindustrierna, men även hos underleverantörer i olika led. Den totala sysselsättningen i jordbruket, livsmedelsindustrin och underleverantörer i alla led år 2006 har av LRF beräknats till följande (antal sysselsatta):

Jordbruk inkl. trädgårdsnäring	66 200
Livsmedelsindustri	57 700
Övrig indirekt sysselsättning	89 200
<i>Summa</i>	<i>213 100</i>

Detta innebär att 4,8 procent av sysselsättningen i landet är beroende av livsmedelssektorns produktion. Varje jordbrukare sysselsätter ytterligare två personer i andra näringsgrenar i Sverige. Denna kvot varierar mellan jordbruksföretagen beroende främst på deras driftsinriktning. Till jämförelse kan nämnas att bilindustrins sysselsättningseffekter år 2006, var ungefär lika stor, eller 225 000 personer. De beräkningarna är gjorda på samma sätt som för jordbruket. Att bilindustrin, trots betydligt större omsättning än livsmedelsektorn, inte sysselsätter fler beror främst på att ungefär hälften av en bil är importerad i något led. Motsvarande andel för livsmedelsproduktionen är ungefär en fjärdedel.

I ovanstående beräkningar ingår endast jordbrukare som är huvudsakligen sysselsatta i jordbruket. Ytterligare mer än 100 000 personer arbetar deltid i jordbruket men har sin huvudsakliga sysselsättning i andra näringar eller har passerat den övre åldersgränsen för att räknas in i statistiken (64 år).

De som arbetar i livsmedelskedjan bildar, genom att deras hushåll efterfrågar varor och tjänster av olika slag, också underlag för lokala servicenäringar, till exempel detaljhandel, lokaltrafik, vård och omsorg, skolor. Detta är vad som brukar kallas *inducerade* sysselsättningseffekter i kommunala verksamheter och lokalt näringsliv. De som är direkt och indirekt sysselsatta i jordbruket, livsmedelsindustrin och deras underleverantörer i alla led ger på så sätt enligt LRF:s beräkningar sysselsättning för ytterligare ungefär 120 000 personer.

Från sysselsättningssynpunkt har de inducerade effekterna betydelse främst i ett lokalt perspektiv. Befolkningen efterfrågar denna typ av tjänster oavsett var de bor. Om sysselsättningen i till exempel jordbruk eller tillverkningsindustri minskar i en kommun, kan det leda till att människorna flyttar därifrån och då tar med sig sin efterfrågan på lokal service. Motsvarande ökning sker då i inflyttningsregionerna i till exempel storstadsområdena. Från sysselsättningssynpunkt är detta ett problem främst i utflyttningsområdena men inte i lika hög grad i landet som helhet.

Sammantaget ger livsmedelskedjan, inklusive indirekta och inducerade effekter sysselsättning åt omkring 330 000 personer, vilket motsvarar 8 procent av all sysselsättning i Sverige.

Många jordbrukare arbetar i egen skog. Dessa skogar svarar för ungefär en femtedel av avverkningsvärdet i det svenska skogsbruket. Vidare bedriver de inom sina jordbruksföretag andra verksamheter inom turism, förnybar energi, entreprenader m.m. Om även dessa verksamheter beaktas, sysselsätts sammanlagt mer än 400 000 av jordbruksföretagen, berörda förädlingsindustrier samt underleverantörer i alla led. Det motsvarar omkring en tiondel av den totala sysselsättningen.

Jordbruket svarar officiellt för 0,5 procent av BNP. På samma sätt som när det gäller sysselsättningen är detta en underskattning av näringens betydelse i samhällsekonomin. Livsmedelskedjans bidrag till BNP, dvs. summan av förädlingsvärdena i olika led, var år 2006 ca 75 miljarder kr, eller 3 procent av BNP. Om man beaktar jordbruksföretagens intäkter av skogsbruk och andra verksamheter som inte hör till jordbruket stiger bidraget till BNP till 4-4,5 procent.

Jordbruket finns i huvudsak på den rena landsbygden. En stor del av jordbrukets indirekta sysselsättningseffekter uppstår dock inte där, eftersom alla varor och tjänster som behövs för produktionen inte finns att tillgå på den rena landsbygden. Dessutom ligger större förädlingsindustrier ofta i anslutning till större tätorter. Jordbruket är dock spritt över hela landet och skapar sysselsättning på landsbygden och i mindre tätorter. I 110 av Sveriges 290 kommuner är minst 10 procent av sysselsättningen på ett eller annat sätt beroende av jordbruket.

Lantbrukarna är en viktig del av det lokala näringslivet. De köper varor och tjänster från många andra lokala företag, till exempel elektriker, snickare, rörmontörer, bokföringskon-

sulter, produktionsrådgivare, maskinstationer, veterinärer, inseminatörer, skogsavverkningsföretag etcetera. Hur pass omfattande sådana inköp blir beror av verksamhetens inriktning i det enskilda fallet och av vad lantbrukaren kan göra själv. Det är inte ovanligt att en lantbrukare har sådana affärsrelationer till 5-10 andra lokala företag. Dessutom är han många gånger själv leverantör av sådana tjänster, till exempel tröskning åt grannar eller snöröjning.

Tyvärr är Sveriges ekonomiska statistik för närvarande inte upplagd så att jordbrukets direkta och indirekta betydelse för landsbygden (inklusive mindre tätorter) kan belysas på ett fullständigt sätt.

Lantbruk och företagande på Sveriges landsbygd

I LRF:s rapporter finns även en del redovisning av sysselsättning och företagande på landsbygden. Dessa uppgifter bygger på bearbetningar av SCB:s företagsregister. Uppdelningen på landsbygd och tätorter utgår från postnummer för de platser där arbetsställena finns. Sysselsättningssiffrorna har beräknats med hjälp av uppgifter om antalet anställda samt uppskattningar av antalet egenföretagare utifrån antalet företag.

Användningen av postnummer medför att det inte är möjligt att dela upp landet i renodlade landsbygd- och tätortsområden, eftersom postens utdelningsområden inte är renodlade. Med landsbygd menas i detta avsnitt landsbygd och mindre tätorter upp till 2 000 invånare. Några postnummerområden innehållande tätorter med något mer än 2 000 invånare har dock inkluderats, eftersom de även innehållit en betydande omgivande landsbygd. En viss mindre del av landsbygden finns å andra sidan i blandade postnummerområden med större tätorter, och är därför inkluderad i gruppen större tätorter.

Närmare hälften av företagen på Sveriges landsbygd hör till jord- och skogsbruk samt förädling av dessa näringars produkter. Eftersom dessa företag är små, är deras andel av sysselsättningen lägre. Sysselsättningens fördelning framgår av Tabell 3.4.

Såväl livsmedelstillverkning som skogsindustri finns i nästan alla Sveriges kommuner utanför storstäderna. Medan endast 18 procent av all sysselsättning i landet finns på landsbygden, återfinns närmare 80 procent av jord- och skogsbruket där. De delar som finns i större tätorter är främst handelsträdgårdar och sådana serviceföretag till jord- och skogsbruk som räknas till näringarna. Av sysselsättningen i livsmedels- och skogsindustri finns en tredjedel på landsbygden, vilket är nästan dubbelt så mycket som all sysselsättning.

Tabell 3.4. Sysselsättning fördelad på landsbygd och tätorter och efter näringsgrenar 2006

	<u>Landsbygd</u>		<u>Större tätorter</u>		<u>Samtliga</u>	
	<i>Antal</i>	<i>%</i>	<i>Antal</i>	<i>%</i>	<i>Antal</i>	<i>%</i>
Sysselsättning						
Jord- och skogsbruk	61 569	9,5	27 277	0,8	88 846	2,1
Livsmedels- och skogsindustri	43 378	6,7	80 250	2,3	123 628	3,0
Övrig industri m.m.	128 055	19,8	398 496	11,4	526 551	12,7
Byggverksamhet	59 617	9,2	212 405	6,1	272 022	6,5
Handel och kommunikationer	130 627	20,2	770 942	22,0	901 569	21,7
Andra företag	82 889	12,8	853 051	24,3	935 940	22,5
Offentlig sektor	140 582	21,7	1 166 139	33,2	1 306 721	31,4
<i>Summa</i>	<i>646 717</i>	<i>100,0</i>	<i>3 508 560</i>	<i>100,0</i>	<i>4 155 277</i>	<i>100,0</i>

Källa: Bearbetning av SCB:s Företagsregister på uppdrag av LRF. Se texten.

Sysselsättningen på landsbygden motsvarar inte dess befolkning. Om de i arbetsför ålder som bor på landets landsbygd skulle kunna arbeta där, dvs. om sysselsättningen skulle fördelas på samma sätt som befolkningen, skulle det krävas ytterligare omkring 400 000 arbetstillfällen där.

År 2006 fanns i Sverige 945 000 företag. Av dem var nästan 99 procent småföretag med färre än 50 anställda. Dessa små företag sysselsatte sammanlagt drygt 2,2 miljoner människor, eller 53 procent av samtliga sysselsatta i landet. Utanför de stora städerna är de små företagen dominerande. I *Tabell 3.5* visas företagens storleksfördelning på länets landsbygd och i de större tätorterna.

Tabell 3.5. Företag på landsbygd och tätorter 2006 efter antal anställda

	<u>Landsbygd</u>		<u>Större tätorter</u>		<u>Samtliga</u>	
	<i>Antal</i>	<i>%</i>	<i>Antal</i>	<i>%</i>	<i>Antal</i>	<i>%</i>
Antal företag med						
0-9 anställda	303 498	96,6	573 647	90,9	877 145	92,8
10-49 anställda	9 247	2,9	45 825	7,3	55 072	5,8
Större företag	1 572	0,5	11 306	1,8	12 878	1,4
<i>Summa</i>	<i>314 317</i>	<i>100,0</i>	<i>630 778</i>	<i>100,0</i>	<i>945 095</i>	<i>100,0</i>

Källa: Se tabell 3.4.

Antalsmässigt dominerar de små företagen fullständigt. På landsbygden utgör de stora företagen bara 0,5 procent, mot 1,8 procent i tätorterna. De stora företagen svarar dock för en betydligt större del av sysselsättningen enligt *Tabell 3.6*.

Tabell 3.6. Sysselsättning på landsbygd och i tätorter 2006 efter företagsstorlek

	<u>Landsbygd</u>		<u>Större tätorter</u>		<u>Samtliga</u>	
	<i>Antal</i>	<i>%</i>	<i>Antal</i>	<i>%</i>	<i>Antal</i>	<i>%</i>
Sysselsättning i företag med						
0-9 anställda	276 316	42,7	807 049	23,0	1 083 365	26,1
10-49 anställda	182 721	28,3	936 350	26,7	1 119 071	26,9
Större företag	187 680	29,0	1 765 161	50,3	1 952 841	47,0
<i>Summa</i>	<i>646 717</i>	<i>100,0</i>	<i>3 508 560</i>	<i>100,0</i>	<i>4 155 277</i>	<i>100,0</i>

Källa: Se tabell 3.4.

Småföretagen svarar för 70 procent av sysselsättningen på landsbygden (inklusive mindre tätorter), och för 49 procent i större tätorter.

Landsbygdens småföretagande är en viktig bas för infrastruktur och näringsliv: småindustrier, transport-, service- och handelsföretag. Detta gäller inte minst de 86 500 jord- och skogsbruksföretag som finns på Sveriges landsbygd.

De flesta företag startas små och förblir små under sin hela existens. De små företagens tillväxt står trots detta för ett mycket betydande sysselsättningsstillskott. Det är genom deras stora antal som småföretagens bidrag till den totala sysselsättningsökningen blir stor. Enskilda småföretags tillväxt är normalt inte är så imponerande. Många småföretagare vill inte heller bli stora, eftersom de då kan förlora kontrollen och sitt oberoende.

3.5 Vissa slutsatser

Det finns ett allmänt behov av statistik som kan belysa utvecklingen på landsbygden och landsbygdsbornas möjligheter att verka och leva på där.

GBV:s definitioner av glesbygd och landsbygd är olyckliga, eftersom de leder till att de problem som finns med att verka och leva på landsbygden underskattas och att jordbrukets betydelse där förringas. Den största delen av jordbruket finns av "naturliga" skäl nära större tätorter. Dessa har ju historiskt vuxit fram i jordbruksbygderna. Därför behövs det ett underlag som visar att en viss närhet till halvstora tätorter inte utesluter en rad problem för hushållen. Om en stor del av en mindre orsts befolkning arbetspendlar till andra orter, leder det till en utarmning av det lokala serviceutbudet som skapar problem för dem som bor i och omkring den mindre orten.

Man måste beakta att pendling till tätorter med 3 000 invånare varken ger tillräckliga sysselsättningstillfällen eller acceptabel service till hushållen. Ett någorlunda komplett serviceutbud finns bara i tätorter med minst 10 000 invånare och goda möjligheter till sysselsättning för pendlare finns som regel bara i tätorter med minst 20 000 invånare.

Man måste också beakta att höga energipriser och en strävan till minskade koldioxidutsläpp försvårar pendling med bil, vilket innebär att större krav kommer att ställas på en fungerande kollektivtrafik.

Det är därför önskvärt att GBV (eller den myndighet som kommer att efterträda det)⁷ gör en ny indelning av landet i landsbygd och tätorter. Helst skulle man önska flera definitioner, som bestäms inte bara av möjligheterna till arbetspendling, utan också av företagsamhetens förutsättningar och tillgången till lokal service för hushållen. Även tillgången till fritidsverksamhet som till exempel kultur och idrott betyder mycket för familjelivet, särskilt för barnfamiljer. En landsbygdsstatistik som beaktar även sådana förhållanden skulle troligen leda till att stora delar av södra Sveriges yta klassas som landsbygd med behov av landsbygdspolitiska åtgärder och inte bara som områden inom pendlingsavstånd från tätorter.

Den svenska landsbygdspolitiken har länge varit – och är fortfarande – i huvudsak inriktad på att utveckla landsbygdens näringsliv. Det är självfallet mycket viktigt, men det kan förefalla som om man något har försummat levnadsförhållandena. Familjernas möjligheter att bo och leva på landsbygden är dock lika viktiga för företagens utveckling som övriga företag villkor.

Ett nytt eller modifierat statistiksystem borde byggas upp för att bättre belysa landsbygdens förhållanden. En skiss skulle kunna se ut som följer:

- Alla tätorter klassas i olika kategorier: större med till exempel minst 20 000 invånare, förorter inom kort pendlingsavstånd till större tätorter, kommuncentra, residensstäder etcetera. Tätorter och småorter inom kort pendlingsavstånd till större tätorter skulle räknas till dessa.
- I varje kommun skulle landsbygden klassas som tätortsnära landsbygd eller glesbygd beroende på närhet till större tätorter.

Det skulle innebära att varje tätort får en klassning som bestäms av utbud av service och sysselsättning och att landsbygden i varje kommun får en motsvarande klassning. Det skulle innebära att Sverige indelas i gissningsvis 2 500-3 000 element som sedan kombineras på olika sätt be-

⁷ Den 1 april 2009 ska Glesbygdsverket, Nutek och Institutet för tillväxtpolitiska studier (ITPS) avvecklas och istället inrättas två nya myndigheter – en nationell genomförandemyndighet för att stärka en hållbar tillväxt i företag och ökad regional konkurrenskraft och en myndighet för tillväxtpolitiska analyser och utvärderingar.

roende på om man vill belysa sysselsättningsförhållanden eller levnadsförhållanden i övrigt inklusive möjligheter till fritidssysselsättningar.

Möjligen bör hela ansvaret för all statistiken om tätorter och landsbygd läggas på SCB, som har tillgång till all annan statistik som kan belysa dessa förhållanden. Lämpligen kan man till stöd ha en rådgivande referensgrupp med statistikkonsumenter och representanter för olika intresseorganisationer.

4 Jordbrukets kombinationsverksamhet

Av Ann-Marie Karlsson, Jordbruksverket.

Jordbrukare bedriver idag många gånger sitt jordbruk i kombination med andra typer av näringsverksamhet. Det kan vara verksamhet där man använder de resurser och den kunskap som man också använder i jordbruket, till exempel entreprenadkörning, skogbruk, hästverksamhet eller vidareförädling av gårdens produkter. Det kan också vara näringsverksamhet som är helt skild från jordbruket till exempel IT-företagande, legotillverkning eller konsultverksamhet.

För jordbrukarhushållen, dvs. de hushåll där någon eller några medlemmar driver jordbruk, är dessutom inkomst från tjänst en betydelsefull del av hushållets samlade inkomster. I vissa fall kan den anställning man har, ha ett samband med jordbruket, man kanske arbetar som avbytare, maskinförare eller lärare på ett naturbruksgymnasium. I andra fall finns inget sådant samband utan man arbetar kanske som sjuksköterska, lärare, eller sågverksarbetare.

Andra verksamheter förutom jordbruk som ger sysselsättning och inkomster har alltså stor betydelse för jordbrukarhushållen i Sverige. Förutom att betydelsen är stor kan man också se att betydelsen ökar. Det gäller alla typer av verksamheter undantaget skog.

Syftet med detta avsnitt är alltså att svara på frågan ”Vilka verksamheter bedriver jordbrukarna förutom jordbruk och hur betydelsefulla är dessa verksamheter mätt i sysselsättning, omsättning och inkomst”? Ett jordbruksföretag definieras på samma sätt som i den EU-harmoniserade jordbruksstatistiken, dvs. samtliga företag som har mer än 2 hektar åker, bedriver trädgårdsverksamhet eller har större djurbesättningar. Definitionen av jordbruksföretag innebär att många av dem är små. Ungefär 25 000 företag av de 76 000 jordbruksföretagen som ingår hade ett beräknat arbetsbehov på mindre än 400 timmar.

Däremot svarar undersökningen inte på frågan om lönsamheten hos olika kombinationsverksamheter jämfört med jordbruksverksamheten.

I denna redovisning ses jordbruksdelen av verksamheten som basen och andra verksamheter som komplement till jordbruket. Detta synsätt har valts eftersom studien avgränsats till att belysa jordbruksföretagets och jordbrukarhushållets sysselsättning och olika inkomster. Det är dock viktigt att komma ihåg att jordbruksföretagarna själva kanske ser sig som skogsbrukare, eller ser sin jordbruksverksamhet som en fritidssysselsättning, en del i en god boendemiljö eller som ett komplement till annan verksamhet eller anställning.

Innehållet i detta avsnitt bygger, där ingen annan källa anges, på rapporten ”Jordbruksföretagets kombinationsverksamheter och jordbrukarhushållets inkomster” Statistikrapport 2007:3 som finns på Jordbruksverkets webbplats under rubriken ”Statistik”. Uppgifterna avser, där inget annat anges, år 2005.

4.1 Jordbruk i kombination med andra näringsverksamheter

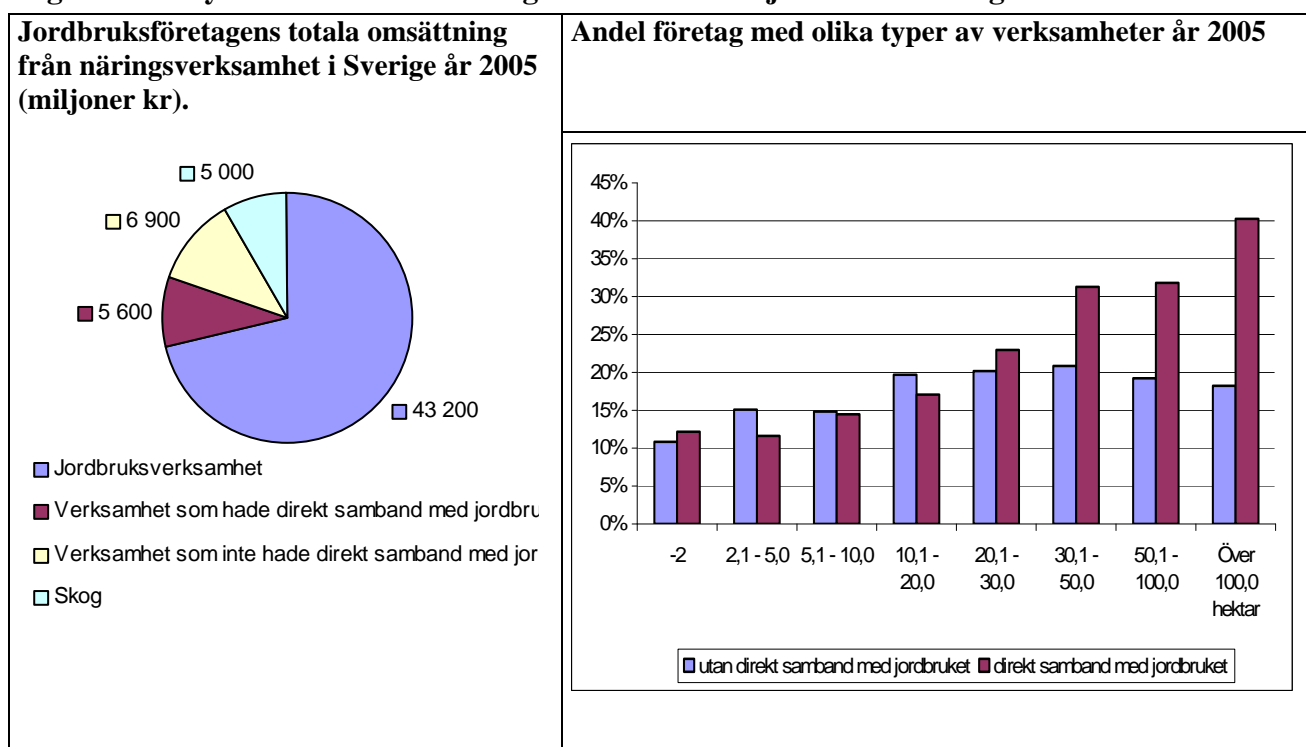
Vilka typer av kombinationsverksamhet bedriver jordbruksföretagen?

För att utvidga eller komplettera den traditionella jordbruksverksamheten på företaget ligger det nära till hands att göra så genom att på något sätt utnyttja de resurser och kunskaper som redan finns på företaget. Det är förmodligen därför som kombinationsverksamhet med direkt samband med jordbruket är vanligare än kombinationsverksamhet utan samband med jordbruket.

Av de 75 808 jordbruksföretag som återfanns i Lantbruksregistret år 2005 hade ca 23 000 (30 procent) någon form av kombinationsverksamhet som genererade omsättning utöver jordbruket. Av dessa var det ca 16 300 företag där det bedrevs kombinationsverksamhet som hade direkt samband med jordbruket i den mening att jordbruksföretagets resurser, som till exempel mark, byggnader och maskiner användes i verksamheten. Antalet företag där det bedrevs kombinationsverksamhet utan anknytning till jordbruket var ca 13 500, dvs. ett något mindre antal. Det var enligt undersökningen ca 6 800 företag vid vilka det bedrevs kombinationsverksamheter både med och utan anknytning till jordbruket.

Andelen företag med verksamhet med direkt samband med jordbruket ökar när jordbruksföretagets storlek mätt i åkerareal ökar, vilket visas till höger i figur 4.1.

Figur 4.1. Betydelsen av annan näringsverksamhet för jordbruksföretag



Den vanligaste verksamheten var enligt undersökningen arbete på entreprenad. Det var 10 100 företag som bedrev någon form av entreprenadverksamhet. I många fall kanske den dyra men effektiva skördetröskan eller hjullastaren lönar sig att investera i om den samtidigt kan ge extrainkomster i form av entreprenaduppdrag. Många jordbrukare har också extrainkomster på vintern genom att bedriva snöröjning åt kommuner, andra företag eller privatpersoner. Snöröjning på entreprenad bedrevs på drygt 5 000 jordbruksföretag. På jordbruksföretag som bedriver entreprenadverksamhet är det också vanligt att man kombinerar flera olika typer av sådana verksamheter.

Den näst vanligaste formen av kombinationsverksamhet med direkt samband med jordbruket var "Turism". Sådan verksamhet bedrevs av ca 3 500 jordbruksföretag.

Exempel på verksamheter utan direkt samband med jordbruksverksamhet är maskinentreprenad, bygg- och anläggning samt skogsentreprenad. Andra exempel är arkitekt, butik, konsult, behandlingshem, redovisningstjänster och turism.

Två tredjedelar av jordbruksföretagen har skog. För de företag som har skog var den genomsnittliga arealen 70 hektar år 2005. Skogsbrukets betydelse för jordbruksföretagen har dock minskat under den senaste 20-årsperioden.

Hur stor del av jordbruksföretagens omsättning kommer från olika verksamheter?

Jordbruksföretagens omsättning från kombinationsverksamheten beräknades år 2005 till 12,5 miljarder kr, vilket framgår av figur 4.1. Av de 12,5 miljarderna kom 5,6 miljarder från verksamhet som hade direkt samband med jordbruket, dvs. där jordbrukets resurser, till exempel byggnader eller maskiner användes. Ungefär 6,9 miljarder kr av omsättningen härrörde från verksamhet som inte hade direkt samband med jordbruket.

Omsättningen från skogsbruket var 5 miljarder kr, medan jordbruket svarade för 43,2 miljarder kr. Det innebär att annan näringsverksamhet i genomsnitt svarade för 28 procent och jordbruksverksamheten för 71 procent av jordbruksföretagens omsättning. Jordbruksdelen av verksamheten är alltså viktig för företagens omsättning.

Hur fördelas sysselsättningen vid jordbruksföretag?

Den sammanlagda sysselsättningen inom jordbruksföretagens kombinationsverksamheter har skattats till 24 700 årsverken år 2005. Detta kan jämföras med det totala antalet årsverken i jordbruket som enligt 2005 års strukturundersökning beräknades till ca 72 200. Det innebär att i genomsnitt 25 procent av den totala arbetstiden i näringsverksamheter vid jordbruksföretagen i Sverige används för kombinationsverksamhet medan 75 procent av tiden användes för arbete i jordbruket (arbete i egen skog ej medräknat).

I tabell 4.1 redovisas skattade värden för hur antal årsverken i kombinationsverksamheter 2005 fördelade sig på brukaren, hans/hennes maka/make/sambo, övriga familjemedlemmar och anställda. För jämförelse har också sysselsättningen i jordbruket medtagits.

Tabell 4.1. Antal årsverken i kombinationsverksamhet samt jordbruket på jordbruksföretag 2005.

	Verksamhet som hade direkt samband med jordbruket		Verksamhet som inte hade direkt samband med jordbruket		Jordbruksverksamhet	
	Män	Kvinnor	Män	Kvinnor	Män	Kvinnor
Företagare	5 338	569	5 066	460	31 527	3 322
Företagarens maka/make	309	1 388	321	1 319	2 177	9 594
Övriga familjemedlemmar	1 204	287	667	283	5 910	1 775
Anställd	1 627	588	4 495	800	13 249	4 608
Summa årsverken	8 478	2 832	10 549	2 863	52 863	19 299

Tabellen visar ett likartat mönster när det gäller fördelningen av arbetstiden mellan kön och personer inom alla tre verksamhetsområdena. Ett undantag är anställda (framför allt män) som arbetar inom verksamheter som inte hade direkt samband med jordbruket. Dessa har en jämförelsevis stor andel av den totala arbetstiden inom sådana verksamheter (4 495 årsverken för männen).

Det är vanligare att män bedriver entreprenadverksamhet medan det är vanligare att kvinnor bedrev "Kommersiell hästverksamhet" och "Turism". Omsättningen per årsverke var högre för män (535 000 kr) än för kvinnor (415 000 kr).

Betydelse av region och storlek för kombinationsverksamhet

Jordbruksföretagets storlek, här mätt i areal åkermark, har betydelse för förekomsten av kombinationsverksamhet med direkt samband med jordbruket. Förklaringen är troligen den att ett större jordbruksföretag har fler resurser vilket ger fler möjligheter att bedriva kombinationsverksamhet. Bland landets alla jordbruksföretag med mindre än 5 ha åkermark är det bara 12 procent som bedriver kombinationsverksamhet med direkt samband med jordbruket. Motsvarande siffra bland företag med mer än 100 ha åkermark är 40 procent. Se också figur 4.1 ovan.

Det finns också vissa geografiska skillnader. Det är generellt något vanligare i södra Sverige än i norra delen av landet att företagen har kombinationsverksamhet. Bilden är dock inte helt enhetlig. Halland och Blekinge är till exempel de enskilda län med lägst andel företag med kombinationsverksamhet (14 procent). Högst är andelen i Stockholms och Södermanlands län med ca 35 procent.

Skogen har som väntat större betydelse för jordbruksföretagen i Norrland och i södra och mellersta Sveriges skogsbygder än i slättbygderna. För ett genomsnittligt mjölkföretag med cirka 40 kor i dessa områden hämtas åtminstone 20 procent av det företagsekonomiskt beräknade resultatet från skogen.

Lägst andel kombinationsverksamhet i Gles landsbygd

I en specialbearbetning av underlagsmaterialet till Statistikrapport 2007:3 har antalet företag och antalet årsverken för olika typer av kombinationsverksamhet delats upp mellan de fyra olika områden som redovisas i SOU 2006:106, sid 76.

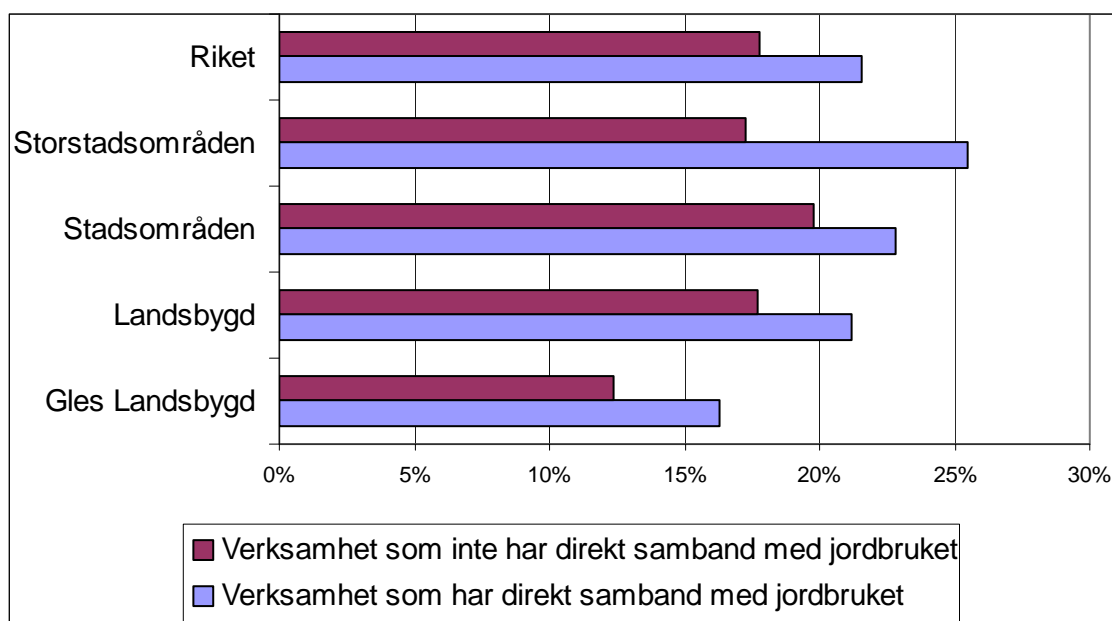
De fyra områdena är:

- Gles landsbygd; kommuner med mindre än fem invånare per kvadratkilometer.
- Landsbygd; kommuner med fem invånare eller fler per kvadratkilometer som inte är stadsområden eller storstadsområden.
- Stadsområden; kommuner med en tätortsbefolkningen större än 30 000 personer eller med starka pendlingsströmmar till dessa kommuner.
- Storstadsområden; områdena runt Stockholm, Göteborg och Malmö

Bearbetningen visar att de flesta jordbruksföretagen, 65 procent finns inom området Landsbygd. Knappt en fjärdedel, 23 procent finns i Stadsområden. Andelen företag i Gles landsbygd och i Storstadsområdena är ungefär lika stor runt sju procent.

Eftersom det finns fler jordbruksföretag inom området Landsbygd var också antalet företag med kombinationsverksamhet flest där. Andelen företag inom respektive område med kombinationsverksamhet är därför intressantare att studera. Figur 4.2 visar att andelen företag med verksamhet som har direkt anknytning till jordbruksföretaget var störst i Storstadsområden och minst i Gles landsbygd.

Figur 4.2. Andel företag med kombinationsverksamhet år 2005, efter region



I Landsbygdsområdena och Stadsområdena var arbete på entreprenad vanligare än i övriga områden. Det kan hänga samman med att många jordbruksföretag finns speciellt i Landsbygdsområdena och att entreprenadarbete åt andra jordbruksföretag därmed är vanligare. Turismverksamhet var däremot vanligast bland jordbruksföretag Storstadsområdena än i övriga områden. Förädling av trä och förädling av gårdsprodukter var vanligast i Gles landbygd.

Betydelsen av kombinationsverksamhet ökar, sysselsättningen i jordbruket minskar

Antalet företag med kombinationsverksamhet ökar. Av strukturundersökningarna åren 1999 och 2005 framgår att antalet företag med kombinationsverksamhet som har direkt samband med jordbruket nästan har fördubblats. Sysselsättningen i jordbruket har under samma period minskat med 2 000 årsverken från 74 300 årsverken år 1999 till 72 200 årsverken år 2005.

De båda verksamheterna "Turism" och "Produktion av förnybar energi" tycks vara de två enskilda verksamheter som haft den största procentuella ökningen av antal verksamma företag de senaste åren.

De yngre jordbruksföretagarna, oavsett kön, arbetar mer i kombinationsverksamheter än sina äldre kollegor. Företagare under 30 år arbetar i genomsnitt ca 250 timmar i kombinationsverksamhet medan företagare i ålderskategorin 50-64 endast arbetar ca 150 timmar i kombinationsverksamhet.

Antalet företag med kombinationsverksamhet ökar

Antalet företag med kombinationsverksamhet som har direkt samband med jordbruksföretaget har ökat stadigt sedan år 1999, vilket framgår av det statistiska meddelandet om Jordbruksföretagens kombinationsverksamheter 2007 (JO 47 SM 0801) År 2007 hade drygt 16 800, eller 23 %, av jordbruksföretagen någon form av kombinationsverksamhet som hade direkt samband med jordbruket. Arbete på entreprenad är den kombinationsverksamhet där antalet företag som sysslade med verksamheten ökade mest under perioden.

Den verksamhet som procentuellt ökat mest är dock Produktion av förnybar energi. Den ökade från drygt 300 företag år 1999 till runt 1 300 företag år 2007.

Skillnader i kombinationsverksamhet mellan Sverige och EU

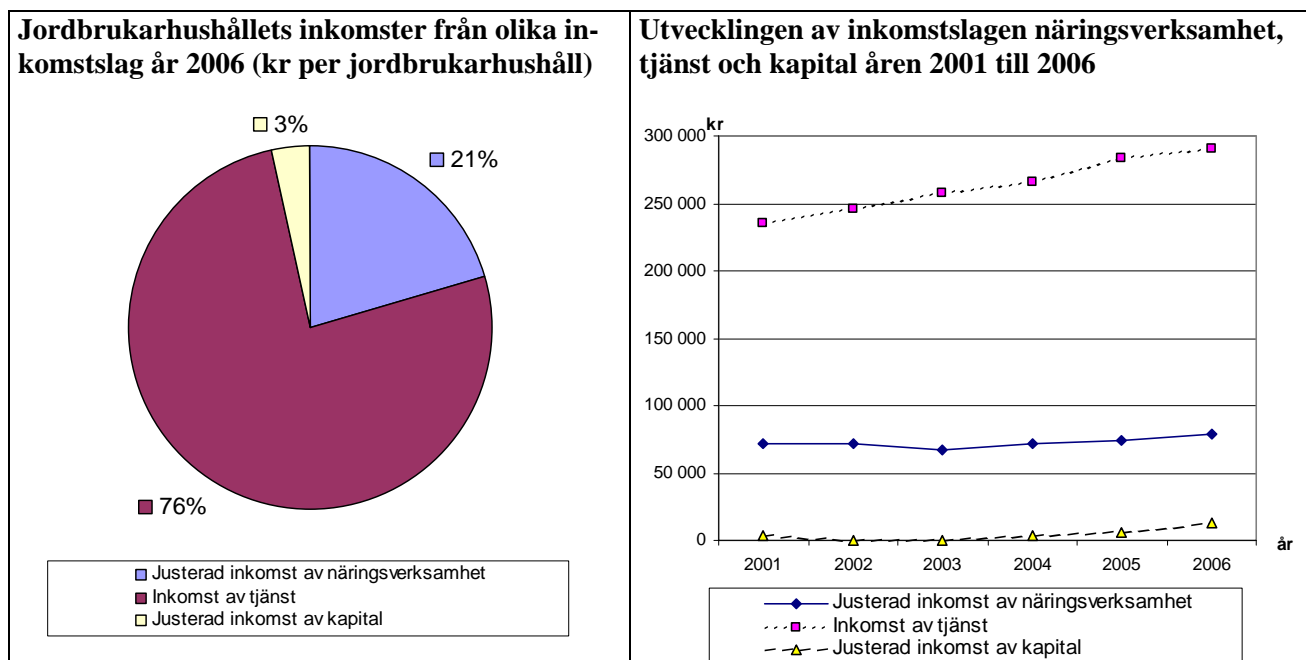
Den typ av kombinationsverksamhet som bedrevs vid företagen skiljer sig åt mellan Sverige och EU-27. Entreprenadverksamhet, turism, hantverk, träförädling och förnybar energi är vanligare som kombinationsverksamhet i Sverige jämfört med EU-27. Vidareförädling av gårdens produkter är däremot mera vanligt i övriga EU-länder jämfört med Sverige.

4.2 Betydelsen av olika typer av inkomster för jordbrukarhushållet

För att förstå jordbruksföretagarnas möjligheter att driva sina jordbruk är det betydelsefullt att känna till varifrån jordbruksföretagarnas och deras familjers samlade inkomster kommer.

För jordbrukarhushållen, dvs. de hushåll där någon eller några medlemmar driver jordbruk visar publicerad statistik att inkomst av tjänst står för den största delen av hushållets samlade inkomster. Inkomsterna från tjänst kan naturligtvis komma från en mängd olika verksamheter. I vissa fall kan den anställning man har ha ett samband med jordbruket. Inkomsten från tjänst uppgick år 2006 till 290 300 kr per hushåll medan den justerade inkomsten från näringsverksamhet uppgick till 78 500 kr. Den justerade inkomsten från kapital var 12 800 kr.

Figur 4.3. Jordbrukarhushållens inkomster år 2006



Källa: Tabell 4.2.

Av figuren framgår att inkomsten från tjänst har ökat de senaste åren. Den justerade inkomsten från näringsverksamhet sjönk år 2003 för att därefter öka igen. Inkomsterna efter transferringar dvs. efter skatter och bidrag har ökat.

Tabell 4.2. Jordbrukarhushållens inkomster.¹

år	Justerad inkomst av näringsverksamhet	Inkomst av tjänst	Justerad inkomst av kapital	Skattefria positiva transferingar	Negativa transferingar	Inkomst efter transferingar
2006	78 500	290 300	12 800	11 600	-121 000	272 300
2005	74 000	283 300	6 200	11 400	-116 600	258 300
2004	72 000	265 900	4 000	11 600	-115 400	238 000
2003	67 000	258 100	200	11 900	-110 300	226 800
2002	72 100	246 100	0	11 900	-104 600	225 400
2001	72 100	235 200	3 200	11 400	-105 900	216 000

1) De justerade inkomsterna av näringsverksamhet är justerade för nettoförändringar av expensionsmedel. Kapitalinkomster avseende "Räntefördelningar netto" är flyttade från inkomst av kapital till inkomst av näringsverksamhet.

Källa: Jordbrukarhushållens inkomster 2006; JO 42 SM 0801

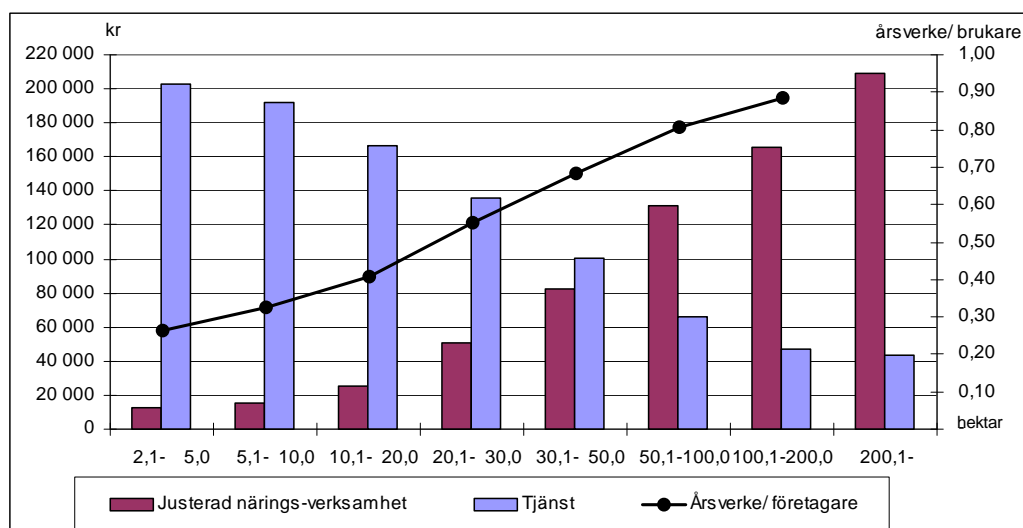
Inkomsten från näringsverksamhet ökar när företagets storlek ökar

Inkomsten från näringsverksamhet ökar när företagets storlek mätt i hektar åkermark ökar. Tjänsteinkomsten däremot minskar när jordbruksföretagets storlek ökar. För jordbrukare med mer än 50 hektar åker var inkomsten från näringsverksamhet den största inkomstkällan. För hela hushållets inkomst var motsvarande brytpunkt 100 hektar åker.

Figur 4.4 illustrerar företagarens justerade inkomster från näringsverksamhet. Diagrammet visar att även för företagaren ökar inkomsten från näringsverksamhet när företagets storlek ökar. Samtidigt minskar inkomsten från tjänst. Som en linje i diagrammet visas antalet årsverke per företagare.

Figuren visar att antalet årsverken ökar när företagets storlek ökar och följer ökningen av inkomst från näringsverksamhet. Diagrammet antyder också att inkomsten från näringsverksamhet per årsverke för företagaren var något högre när företaget är större jämfört med när företaget är mindre. De större företagen var alltså något effektivare mätt i justerad inkomst av näringsverksamhet per arbetad timma.

Figur 4.4. Justerade inkomster från näringsverksamhet och tjänst per företagare efter storlek år 2004, kr.



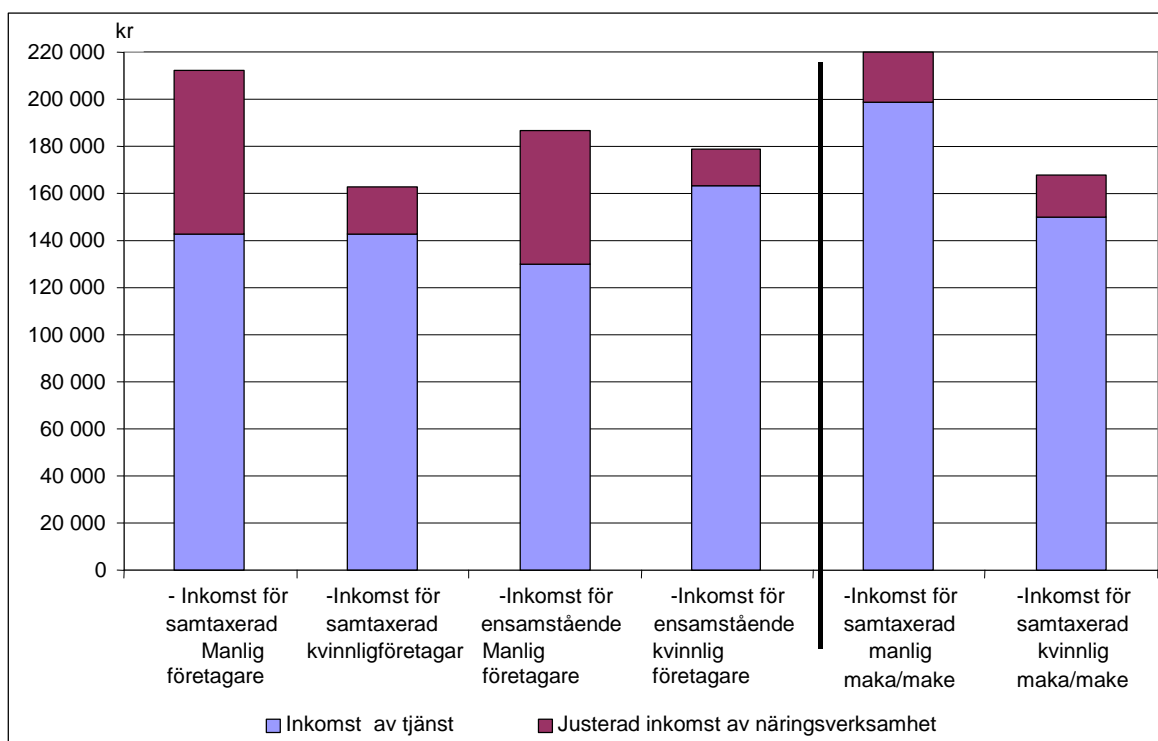
När det gäller jordbrukarhushållens inkomster svarar inkomst från näringsverksamhet endast för 21 procent. En övervägande majoritet av inkomsterna (78 procent) kommer från inkomst av tjänst, medan en procent kommer från inkomst av kapital. Det är bara hos en minoritet av jordbrukarhushållen som den huvudsakliga inkomstkällan utgörs av näringsverksamhet. Jordbrukarhushåll med driftsinriktning "Mjölkkor" var den enda där hushållets inkomst från näringsverksamhet i genomsnitt var högre än inkomsten från tjänst.

Inkomster per person för olika grupper

En jämförelse gjordes också av inkomsterna för hushåll med ensamstående respektive samtaxerade personer. Resultatet visas i figur 4.5. Det visade sig att av de totalt 65 547 hushåll som ingår i undersökningen var 43 959 samtaxerade och 21 588 ensamstående. Resultaten som redovisas i tabellen ovan och tabell 4.4 visar att inkomsten för samtaxerade manliga företagare från såväl tjänst som kapital var högre än för ensamstående manliga brukare. De ensamstående manliga företagarna hade cirka 81 procent av den samtaxerades justerade inkomst av näringsverksamhet. Motsvarande andel från inkomst av tjänst var 92 procent.

För ensamstående kvinnliga företagare skiljde sig dock resultaten åt. De kvinnliga ensamstående brukarna hade lägre inkomst från justerad näringsverksamhet, cirka 90 procent av sina samtaxerade kvinnliga kollegors. Vad gäller inkomst av tjänst hade de ensamstående kvinnorna däremot en högre inkomst, 114 procent av sina samtaxerade kollegors. Det innebär sammantaget att ensamstående kvinnliga företagare hade en något högre förvärvsinkomst 179 000 kr jämfört med samtaxerade kvinnliga företagare som hade 167 000 kr.

Figur 4.5. Inkomst av tjänst och justerad näringsverksamhet per person för företagare och maka/make uppdelat efter ensamstående och samtaxerade företagare samt kvinnor och män år 2004, kronor.



En studie av manliga och kvinnliga maka/make till brukarna visar att inkomsten från näringsverksamhet för dessa var låg, 17 300 kr för kvinnorna och 20 700 kr för männen. Det innebär att oavsett om kvinnorna är företagare eller maka/make till företagare så var deras inkomst

från näringsverksamhet mellan 15 600 kr och 19 900 kr. Vad gäller inkomst från tjänst är makens inkomst högre än makans. Männens inkomst från tjänst var i genomsnitt 199 000 kr i samtaxerade hushåll medan kvinnornas inkomst i samtaxerade hushåll var 151 000 kr.

4.3 Sammanfattning

Av jordbruksföretagens totala omsättning står jordbruket för 71 procent. Betydelsen av olika kombinationsverksamheter ökar dock över tiden. Undantaget är verksamheten "Egen skog" som tycks få allt mindre betydelse för jordbruksföretagen. "Egen skog" har större betydelse för jordbruksföretagen i Norrland och i Södra och Mellersta Sveriges skogsbygder än i slättbygderna. Skogens betydelse varierar också beroende på driftsinriktning. Totalt sett har två tredjedelar av landets jordbruksföretag skog.

När det gäller "Verksamheter med direkt samband med jordbruket" så dominerar olika typer av entreprenadverksamhet. Dessa står tillsammans för merparten av omsättningen. "Turism", "Förädling och försäljning av gårdsprodukter" samt "Kommersiell hästverksamhet" är de näst mest betydelsefulla verksamheterna. De båda verksamheterna "Turism" och "Produktion av förnybar energi" tycks vara de två enskilda verksamheter som haft den största procentuella ökningen av antal verksamma företag de senaste åren. "Verksamheter utan direkt samband med jordbruket" har störst betydelse för de mindre jordbruksföretagen.

Den totala arbetstiden i övriga kombinationsverksamheter fördelar sig på ungefär samma sätt mellan företagaren, hans/hennes maka/make/sambo, övriga familjemedlemmar och anställda inom kombinationsverksamheterna som den gör inom jordbruksverksamheten.

Kvinnor och män skiljer sig kraftigt åt när det gäller vilken kombinationsverksamhet de ägnar sig åt. Männen bedriver i första hand entreprenadverksamhet medan kvinnorna bedriver "Kommersiell hästverksamhet", "Turism" och "Förädling och försäljning av gårdsprodukter".

När det gäller jordbrukarhushållens inkomster svarar inkomst från näringsverksamhet endast för 21 procent. En övervägande majoritet av inkomsterna (78 procent) kommer från inkomst av tjänst, medan en procent kommer från inkomst av kapital. Det är bara hos en minoritet av jordbrukarhushållen som den huvudsakliga inkomstkällan utgörs av näringsverksamhet. Jordbrukarhushåll med driftsinriktning "Mjölkkor" var den enda där hushållets inkomst från näringsverksamhet i genomsnitt var högre än inkomsten från tjänst.

Kvinnliga företagare har lägre inkomst från näringsverksamhet än sina manliga kollegor. Summeras inkomsterna från näringsverksamhet och tjänst för både företagare och dennes make/maka visar det sig att den sammanlagda inkomsten blev högst för de hushåll som hade en kvinnlig företagare.

Inkomsten från näringsverksamhet respektive av tjänst har ett starkt samband med företagets storlek (mätt i åkerareal). Inkomsten från näringsverksamhet ökar med storleken på åkerarealen medan inkomsten av tjänst minskar ju större åkerareal företaget har.

Jordbruksföretaget och medlemmarna i jordbrukarhushållet har många beröringspunkter med det övriga näringslivet i sin omgivning. Detta framgår av omfattningen av de kombinationsverksamheter som företaget bedriver och inte minst när det gäller de tjänsteinkomster som jordbrukarhushållen har.

5 Jordbruket, landsbygden och den globala ekonomin

Av Harald Svensson, Jordbruksverket.

Jordbruket i Sverige sysselsätter drygt 1 procent av antalet förvärvsarbetande⁸. Variationen är stor, från drygt 5 procent på Gotland och som lägst 1 procent i Dalarna och Norrbotten. Vi bortser då från Stockholms län där siffran ligger på endast 0,3 procent. Runt 40 procent av sysselsättningen i jordbruk finns i de fyra "storstadsområdena" (Stockholm, Västra Götaland, Skåne och Östergötland). Bidraget till BNP är lägre än sysselsättningsandelen och uppgår till ca 0,5 procent. Bidraget till BNP från livsmedelsindustrin är ungefär tre gånger högre än jordbrukets bidrag.

Denna formella beskrivning ger en bild av att jordbruket är en betydelselös del av det svenska samhället, men den tolkningen blir missvisande. Dels bidrar jordbruket till landskapsbilden och det varierade landskapet. Dels har jordbruket en roll som katalysator för övrig ekonomi, kanske inte lättfunnet genom en formell analys men troligtvis genom att basresurser kan utnyttjas även i många andra sammanhang. Dessa basresurser består inte bara av maskiner för olika slag av entreprenadverksamhet, till exempel snöröjning, utan också, och inte minst, genom den kunskap som kan ställas till förfogande i många andra sammanhang. De två nu nämnda bidragen till samhället, utöver vad som enkelt kan utläsas från nationalräkenskaperna, är av stor betydelse och fångas heller inte upp i de multiplikatorer som beräknas.

Många frågor reses nu om jordbrukets utveckling framöver. Här levereras inte kompletta svar på dessa. I många fall är svaren inte möjliga att ge, eller så skulle analysen behöva göras mycket mera långtgående. Några exempel:

- Den internationella situationen är radikalt annorlunda med prisnivåer som ligger betydligt över det som varit gängse tidigare. Dock är det inte troligt att de toppnivåer som noterades under vintern och våren 2007/08 kommer att bestå. Inte minst är levnadsstandardutvecklingen i folkrika ekonomier av strategisk betydelse för efterfrågan på livsmedel framöver. Utbudet av jordbruksprodukter påverkas bland annat av i vilken mån det finns möjligheter att använda mark som idag inte används produktivt. Infrastrukturen och incitamenten för produktion är i delar av världen dåligt utvecklade.
- Oljepriserna spelar roll för jordbrukets lönsamhet i två hänseenden. Dels påverkas insatsvarupriserna (såsom drivmedel och som viktig råvara för till exempel framställning av mineralgödselmedel). Dels påverkar oljepriserna lönsamheten i produktionen av biobränslen.
- Successiva förändringar av de politiska spelreglerna. Hur det går med de globala ansträngningarna att till exempel öka marknadstillträdet för jordbruksprodukter är synnerligen ovisst. Inom EU pågår arbete med att revidera den gemensamma jordbrukspolitiken (CAP). Ett nytt landsbygdsprogram sattes i sjön för ett par år sedan och det går inte nu att fullt ut se vilka verkningar detta får.

⁸ Källa: RAMS, SCB. Siffrorna avser 2006.

- Varuutbytet inom EU ökar på jordbruksområdet. Hur står sig Sverige i detta sammanhang? Samtidigt ser man inte minst i Sverige att efterfrågan på ekologiskt, och möjligen också närproducerat, ökar. Kommer livsmedelssortimentet att differentieras ytterligare i den meningen att det kommer ytterligare premiumprodukter likaväl som att lågprisvarianter också kommer att vinna terräng.
- Ytterligare fördjupade diskussioner kan påräknas ifråga om hur jordbruket påverkar klimatet. Detta tar sig nu bland annat uttryck genom att köttkonsumtionens klimatpåverkan sätts i fokus. Andra frågor som är centrala i fråga om jordbrukets påverkan på klimatet är hur de organogena jordarna ska användas för att minska klimatpåverkan. Tillverkningen av kvävegödselmedel har hittills genererat stor avgång av klimatgaser. Hur fort kan industrin ställas om i riktning mot tillverkning som ger mindre avgång av klimatgaser?
- Självklart påverkas också förutsättningarna för att bedriva jordbruk av det successivt förändrade klimatet. För Sveriges del förefaller förändringarna av klimatet under överskådlig framtid vara så begränsade att de inte nämnvärt påverkar förutsättningarna.
- På miljöområdet märks nu en ökad fokusering mot den roll som jordbruket kan spela ifråga om påverkan av utsläpp av växtnäringsämnen till havet. Jordbruket har också en uppenbar roll som leverantör av positiva miljövärden genom att bidra till biologisk mångfald och mera allmänt ett attraktivt landskap.

5.1 En tillbakablick

Vilka förändringskrafter finns det inom jordbruket och som kan ha en vidare verkan på landsbygdens utveckling. För att få en uppfattning om dessa olika slag av krafter måste vi satsa några minuter på en bakgrundsteckning i några olika dimensioner:

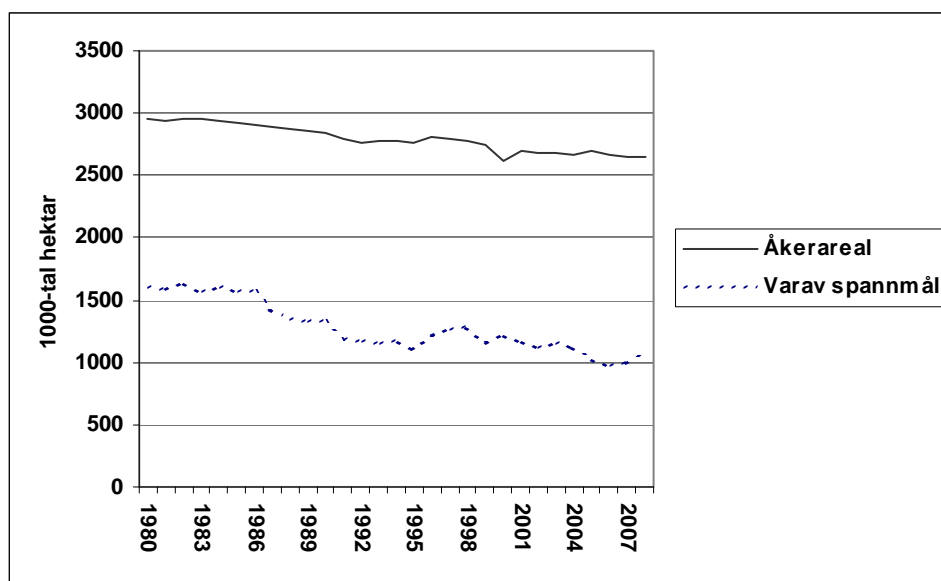
Arealanvändning och struktur

Under första hälften av 1980-talet odlades det spannmål på drygt 1,5 miljoner hektar, alltså drygt halva åkerarealen. Sedan mitten av 1980-talet har arealen minskat från ca 1,5 miljoner hektar till 1,0 miljoner hektar under 2007. Mellan 2004 och 2007 minskade arealen starkt till följd av förändringarna inom jordbrukspolitiken och mot bakgrund av den lönsamhet som gällde då. Spannmålsarealen under 2008 har ökat med 100 000 hektar. De högre priserna under de senaste två åren torde vara den huvudsakliga förklaringen.

Spannmålsodlingen har i det längre perspektivet delvis bytts ut mot ökad vallodling, men också mot mera träda. Ökningen av träda är delvis en effekt av den trädesplikt som har gällt sedan EU-inträdet och fram till och med 2007. Emellertid har trädesplikten endast till en del varit en förklaring till den ökade trädan. Otillräcklig lönsamhet är en annan viktig förklaring.⁹ Mot bakgrund av att antalet nötkreatur har minskat samtidigt som arealen vall har ökat kan den slutsatsen dras att intensiteten i användningen vällen har minskat successivt. Totalt har åkerarealen minskat med ca 300 000 hektar sedan 1980.

⁹ Källa: Miljöeffekter av slopad uttagsplikt. Rapport från Jordbruksverket 2008:13.

Figur 5.1. Åkerarealens utveckling



Källa:

Jordbruksverket

Arealen exploaterad jordbruksmark för bebyggelse och vägutbyggnad under perioden 1998-2005 har beräknats till 3 150 ha, varav 2 490 ha nybyggnation och 660 ha för vägutbyggnader¹⁰. De arealer som här redovisas för bebyggelseutveckling avser endast den areal som bebyggelsen direkt kan beräknas ta i anspråk. Följdförändringar i form av utbyggnad av gatunätet, tillkomst av parker osv. ingår inte i beräkningarna. Förlängs perioden till att omfatta 10-årsperioden 1996-2005 kan motsvarande exploaterad jordbruksareal beräknas till 3 430 ha, varav 2 700 ha för bebyggelse och 730 ha för vägutbyggnad. Således, sett i ett nationellt perspektiv, är det små arealer som används för dessa ändamål.

Strukturutvecklingen, inte minst inom animalieproduktionen, är avsevärd. Till exempel minskade antalet företag med mjölkkor från 26 000 1990 till 8500 år 2005, alltså en minskning till en tredjedel av antalet 1990. Antal företag med svin och höns har minskat särskilt starkt jämfört med företag med nötkreatur.

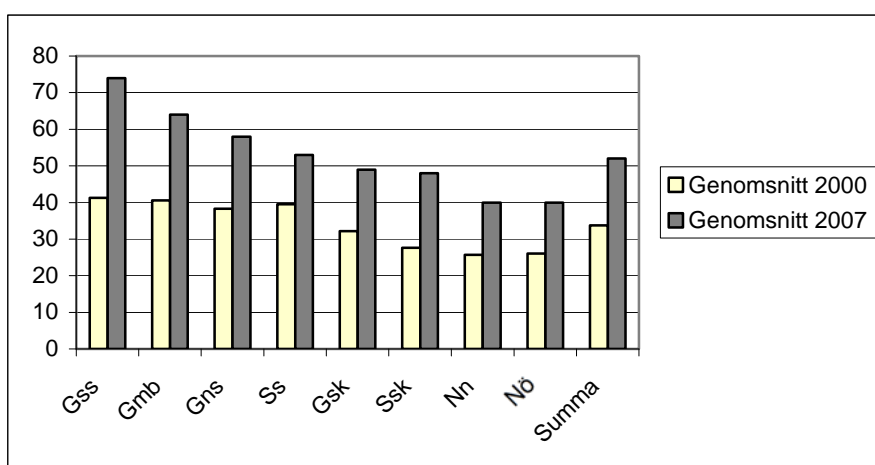
¹⁰ Exploatering av jordbruksmark vid bebyggelse- och vägutbyggnad 1996/98-2005. Jordbruksverkets rapportserie 2006:31.

Tabell 5.1. Antal företag med husdjur 1990 och 2005

	1990	2005
Mjölkkor	25900	8500
Alla med nötkreatur	47300	26200
Med får	9700	7600
Med suggor och galtar	8000 (avser 1995)	1800
Slaktsvin	8300 (avser 1995)	2300
Höns (exkl. kycklingar) (avser företag med minst 200 höns)	1100	400

Källa: Jordbruksverket.

Företagen har blivit större och takten i denna storleksrationalisering går olika fort i olika delar av landet. Som ett exempel kan tas utvecklingen av det genomsnittliga antalet mjölkkor vid mjölkföretag. Den utan jämförelse kraftigaste förändringen står Götalands södra slättbygder (Gss) för med en ökning från 41 till 74 kor (80 procent) på 7 år. Betydligt långsammare är takten i till exempel Svealands slättbygder (Ss) där ökningen varit drygt 30 procent. Motsvarande bild framträder också om istället utvecklingen inom spannmålsodlingen studeras. Förutsatt att större enheter ger lägre enhetskostnader, och mycket talar för det, stärker alltså redan starka regioner sin position jämfört med andra områden.

Figur 5.2. Utvecklingen av storleken på mjölkbesättningarna i Sverige mellan 2000 och 2007

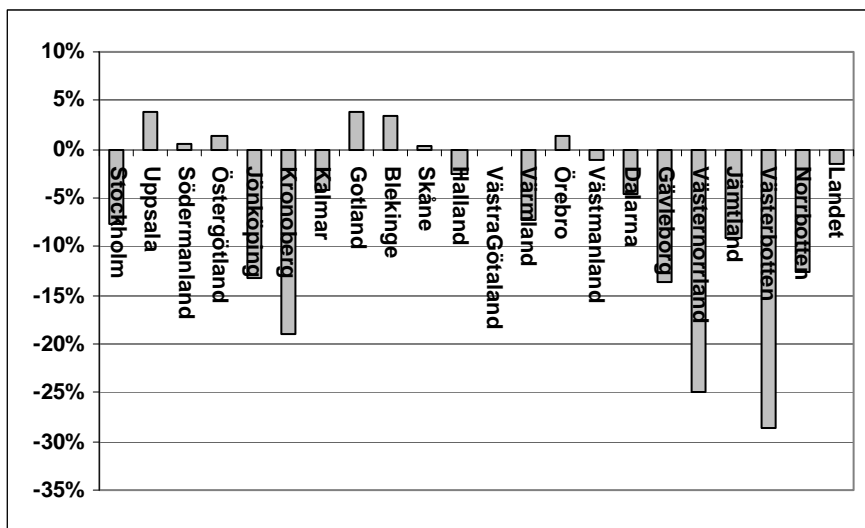
Källa:

Jordbruksverket.

Utvecklingen är radikalt olika i olika delar av landet. Detta kan till exempel visas med hur spannmålsodlingen förändras och hur antalet födda mjölkkraskalvar förändras. Antalet födda mjölkkraskalvar kan antas vara en god indikator på viljan att på sikt producera mjölk. Förutsättningarna för såväl odlingen av spannmål som mjölkproduktionen har båda påverkats starkt av gårdsstödsreformen 2005 som innebar att de generella direktstöden omvandlades till icke produktionspåverkande stöd. Till följd av de goda priser som betalats för spannmål från 2007 har odlingen till och med ökat något i de län där huvuddelen av odlingen sker. I Smålandslännen, Värmland, Dalarna och i Norrlandslännen är det i flera fall betydande minskningar som har skett.

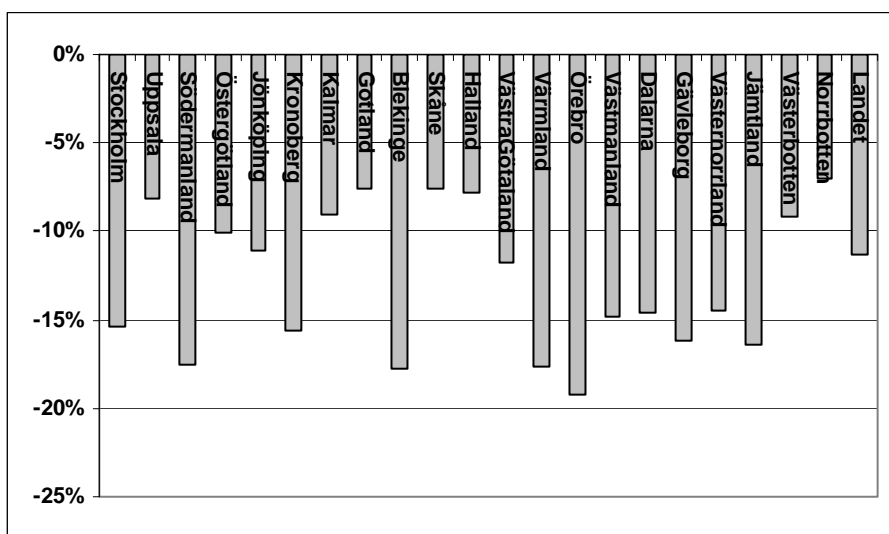
Ifråga om antalet födda kalvar noteras tydliga minskningar i hela landet mellan 2004 och 2007. Goda möjligheter att anordna rationella företag kan i vissa län ha medfört att minskningen stannar på en låg nivå. Det nationella stödet till jordbruket i norra Sverige kan också ha bidragit till att minskningstakten kunnat hållas nere i de två nordligaste länen. Men i många andra skogslän noteras stora minskningar.

Figur 5.3. Utvecklingen av spannmålsodlingen mellan 2004 och 2008 (prel.), procent



Källa: Jordbruksverket.

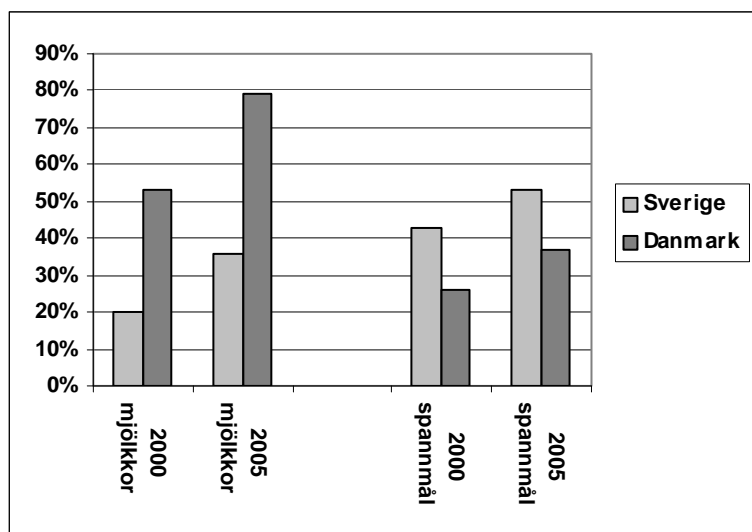
Figur 5.4. Utvecklingen av antalet födda mjölkkraskalvar mellan 2004 och 2007, procent



Källa: Jordbruksverket.

Jämförelser av strukturutvecklingen i olika länder kan göras på flera sätt. Ett sätt att redovisa utvecklingen är att jämföra utvecklingen av den andel av produktionen som sker på stora företag i olika länder. I figuren redovisas ett exempel med en jämförelse mellan Sverige och Danmark. Det kan noteras att 2005 fanns 80 procent av de danska mjölkorna i besättningar med minst 75 mjölkkor, medan motsvarande siffra för Sverige var 35 procent. För spannmålen förhåller det sig tvärtom. I Sverige fanns drygt hälften av spannmålsarealen vid företag med minst 100 hektar spannmål. Motsvarande siffra för Danmark var knappt 40 procent.

Figur 5.5. Andel av mjölkorna i besättningar med minst 75 kor och andel av spannmålsarealen vid företag med minst 100 hektar spannmål



Källa: Jordbruksverket och Danmarks statistik

Priser och kostnader

Utvecklingen av de priser det svenska jordbruket möter kan jämföras med utvecklingen av priserna för andra länders jordbruk med hjälp av internationell statistik, och där utvecklingen av jordbruket i viktigare konkurrentländer inom EU är av särskilt intresse. Det är svårt att invändningsfritt göra sådana jämförelser. Ett sätt som utnyttjas här är att direkt utgå från uppgifter som redovisas av EU:s gemensamma statistikorgan Eurostat. Detta s.k. bytesförhållande avser förhållandet mellan utvecklingen av producentpriserna och prisutvecklingen på kostnadssidan. En uppfattning om utvecklingen av detta bytesförhållande fås i figur 5.6 genom att jämföra utvecklingen för Sverige med utvecklingen för de redovisade konkurrentländerna.

Olikheter mellan länder i prisutvecklingen kan på sikt leda till förändringar i den relativa lönsamheten mellan länder och därigenom på sikt påverka intresset för att driva jordbruk. Detta gäller givetvis såväl utvecklingen av priserna som jordbrukarna erhåller för sina produkter som utvecklingen av priserna som jordbrukarna betalar för olika insatsvaror.

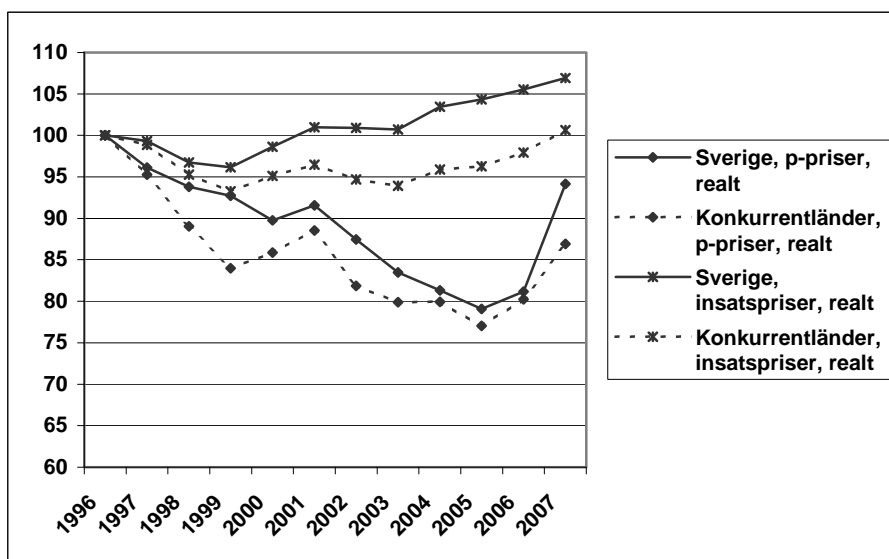
I figuren redovisas hur priserna har utvecklats i Sverige och för några viktigare konkurrentländer. För att göra framställningen mera överskådlig har ett genomsnitt¹¹ beräknats för dessa konkurrentländer. De länder som ingått i genomsnittsberäkningen är Danmark, Tyskland, Frankrike, Irland, Nederländerna, Finland och Storbritannien.

Vad gäller utvecklingen från år 1996 av producentpriserna har dessa fallit i samtliga jämförelseländer. Utvecklingen i Sverige överensstämmer någorlunda med utvecklingen av genomsnittet enligt de jämförda länderna. Det reala¹² priset i Sverige har varit 6 procent mot 13 procent som är genomsnittet för de jämförda länderna. Vad sedan gäller utvecklingen av priserna för olika produktionsmedel har dessa realt sett ökat i Sverige med 7 procent, vilket är en mera oförmånlig utveckling än hos något av de jämförda länderna.

¹¹ Ovägt genomsnitt utan att beakta att de olika länderna har olika tyngd. Invändningar kan riktas mot varje sådan metod för vägning av länderna i förhållande till varandra. Eftersom ingen metod kan sägas vara bättre än en annan har ett ovägt genomsnitt använts.

¹² Med realt menas här att uppgifterna för respektive land har korrigerats för utvecklingen av landets konsumentprisindex (KPI).

Figur 5.6. Den reala utvecklingen av producentpriser och priser på insatsvaror i Sverige och i några konkurrentländer (1996=100)



Källa: Eurostat.

Som framgår av figuren har priserna för insatsvaror under 2007 fortsatt att utvecklas ungefär som tidigare, både för Sverige och sammanvägt för de studerade konkurrentländerna. Utvecklingen av producentpriserna visar dock en radikalt annorlunda utveckling under 2007 jämfört med tidigare år. Att utvecklingen för Sverige varit så gynnsam jämfört med konkurrentländerna beror troligen på att sammansättningen av de använda indexen varierar mellan länderna. Spannmål och mjölk torde sammantaget svara för en större andel av de totala intäkterna i Sverige än i de jämförda länderna. Priserna på spannmål och mjölk har ju ökat starkt under 2007 jämfört med andra jordbruksprodukter. Det blir därför naturligt att utvecklingen för Sverige blir mera gynnsam än för de andra länderna.

Den positiva utvecklingen för Sverige under 2007 medför att det tapp som tidigare noterats gentemot konkurrentländerna nästan varje år nu i stort sett blivit återtaget. Med tapp menas här att särskilt priserna på insatsvaror utvecklats oförmånligare än i konkurrentländerna. Det måste påpekas att den jämförelsevis positiva utveckling som noteras för Sverige i viss mån kan bero på att prisförändringar kan ha uppstått i olika länder vid något olika tidpunkter och att prisförändringar därför kan ha fått olika starkt genomslag i redovisade årsgenomsnitt. Innan slutsatsen kan dras att det relativa läget för det svenska jordbruket har förbättrats jämfört med tidigare, måste således underlag för ytterligare ett par år finnas.

De indexserier som legat till grund för redovisningen beaktar enbart rent prismässiga förändringar. Därför ingår inte förändringar gällande till exempel arealersättning och andra stöd som inte är direkt knutna till priset. Däremot ingår de rena prisstödet som tillämpas. På kostnadsidan beaktas inte till exempel återbetalningar för dieselskatten.

5.2 Utvecklingen på marknaderna under det närmaste decenniet

Varje år lämnas några olika prognoser för utvecklingen i jordbrukssektorn på global nivå. Prognoserna omfattar en period runt tio år och de som använts här kommer från OECD/FAO¹³ och EU-kommissionen¹⁴. OECD/FAO har ett globalt perspektiv medan EU-kommissionen koncentrerar sig på verkningarna för EU. I förutsättningarna för prognoserna ingår olika antaganden om bland annat den makroekonomiska utvecklingen, jordbruks- och handelspolitisk utveckling samt normala väderleksbetingelser. Prognoserna tar däremot inte hänsyn till till exempel extrema vädersituationer, utbrott av smittsamma djursjukdomar samt till politiska åtgärder som inte hade beslutats när bedömningarna publicerades (våren 2008). Prognoserna baseras på olika ekonomiska modellbearbetningar.

Genomgående slutsatser för de senaste prognoserna är:

- Efterfrågan på jordbruksprodukter är stark
- Utbudsökningar väntas främst i Sydamerika
- Efterfrågan drivs av främst två faktorer: bioenergimarknaden och exportmarknader
- Handeln med jordbruksprodukter ökar
- Efterfrågan ökar främst i Asien
- Priserna på jordbruksprodukter etableras på en högre nivå än tidigare
- Livsmedelspriserna i konsumentledet utvecklas snabbare än den allmänna kostnadsutvecklingen

Nedan redovisas några av de slutsatser som EU-kommissionen kom fram till våren 2008.

Priserna för **spannmål** väntas ligga på en högre nivå under prognosperioden jämfört med den senaste tioårsperioden. Orsaken till detta är ökad efterfrågan från såväl de traditionella marknaderna som från nya användningsområden. Priserna väntas dock bli lägre än under det senaste året och variationen ökar. Stor efterfrågan på majs från världsmarknaden gynnar prisutvecklingen för fodersäd inom EU. Det minskar risken för att spannmål ska behöva köpas upp för intervention. Även på exportmarknaderna väntas EU:s spannmålsproduktion vara konkurrenskraftig.

Marknaden för **oljeväxter** i EU förväntas vara gynnad av produktivitetsförbättringar, gynnsamma förutsättningar på världsmarknaden och stark efterfrågan på bioenergimarknaden. EU förväntas även i fortsättningen förbli en stor nettoimportör av oljeväxter.

EU:s **sockermarknad** genomgår f.n. en omstrukturering efter den reform som genomförts. Reformen är fullt genomförd 2009. På kort sikt präglas sockermarknaden av stora lager, ökande import kvoter samt ökad efterfrågan från bioenergisektorn. Från 2010 räknar Kommissionen i sin prognos med att EU ska uppnå balans på marknaden.

Utsikterna för animalieproduktionen i EU varierar mellan de olika varuområdena. För griskött, fjäderfä och mjölk förväntas en positiv utveckling medan produktionen av nötkött väntas minska.

¹³ Källa: OECD/FAO Agricultural Outlook 2008-2017. 2008.

¹⁴ Källa: European Commission: Prospects for Agricultural Markets and Income in the European Union 2007 – 2014. 2008.

Nötköttproduktionen i EU väntas minska p.g.a. att mjölkorna blir färre. Produktionen av nötkött påverkas också av att stöden har frikopplats och av höga foderpriser. Konsumtionen av nötkött inom EU fortsätter att minska under prognosperioden, dock i en lägre takt än tidigare. EU kommer att vara nettoimportör av nötkött.

Produktionen av **griskött** förväntas öka, dock i en långsammare takt än tidigare. Det är främst ökad konkurrens från fjäderfäsektorn och stigande foderpriser som leder till att ökningstakten i produktionen avtar. På exportmarknaderna förväntas EU få vidkännas ökad konkurrens från lågkostnadsländer.

Marknaden för **fjäderfäkött** är starkt kopplad till vad som händer med utbredningen av fågelinfluensa i världen och i EU. Utbrottet i EU under 2006 ledde till en konsumtionsminskning såväl på hemmamarknaden som på exportmarknaderna. Det medförde fallande priser och lägre produktion. I prognosen förutsätts att det inte sker något nytt utbrott under prognosperioden. Kommissionen bedömer att fjäderfäköttet kommer att vara konkurrenskraftigt på marknaden p.g.a. det relativa prisläget gentemot andra köttslag och konsumenternas preferenser. EU kommer enligt beräkningarna att bli nettoimportör vid slutet av prognosperioden.

EU:s **mjolkproduktion** förväntas minska jämfört med de prognoser som gjorts tidigare. Höga världsmarknadspriser och utökade kvoter bedöms dock leda till en viss produktionsökning på kort sikt. På längre sikt väntas dock åter minskad produktion beroende på lägre produktion i de nya medlemsländerna. Bland de enskilda mejeriprodukterna väntas en ökad produktion av ost. Merparten av ökningen går åt för att täcka ökat behov på den interna marknaden. Minskad mjolkproduktion leder till att tillverkningen av mejeriprodukter med lägre värde som smör och pulver minskar. Priserna på EU-marknaden väntas ligga över världsmarknadspriset vilket medför att det inte finns något behov av interventionsuppköp.

Jordbrukarnas inkomster beräknas ha en positiv utveckling under prognosperioden. Under perioden 2006-2014 beräknas den reala arbetsinkomsten stiga med knappt 20 procent. Ökningen är störst i de nya medlemsländerna.

5.3 Utvecklingen av institutionella faktorer

Den pågående översynen av EU:s gemensamma jordbrukspolitik, hälsokontrollen, kan i stort inte förväntas medföra materiellt sett viktiga förändringar. Ett moment, som dock kan förväntas få långsiktiga verkningar, är förslaget om ytterligare överföringar av medel från den traditionella jordbrukspolitiken till åtgärder för landsbygdsutveckling samt miljö- och regionala ersättningar. Dessa medel kan komma att användas till bland annat klimatåtgärder. Andra möjliga förändringar är ökad frikoppling och utjämning av gårdsstödet.

Av stort intresse framöver är dels utformningen av EU:s jordbrukspolitik efter 2013 och hur WTO-förhandlingarna ska fortsätta efter sammanbrottet sommaren 2008.

I Sverige kan miljömålsstrukturen komma att revideras. Utmaningarna framöver utgörs bland annat av behovet av stabilisering av klimatet och att förbättra situationen för havet. Dessa utmaningar kan komma att stå i stark konkurrens mot andra målsättningar, till exempel om biologisk mångfald.

I det globala perspektivet kan givetvis kraftiga prissvängningar medföra incitament till ökad reglering i syfte att dämpa dessa svängningar. Förutsättningarna för en lyckosam sådan politik är emellertid dåliga. Troligtvis kommer också att diskuteras hur produktiviteten i det globala perspektivet ska kunna förbättras. I den diskussionen kommer såväl marknadslösningar som regleringslösningar att anvisas. Utgången av denna diskussion måste betraktas som ovisst.

Därutöver kommer också insatser av krishanteringskaraktär att utnyttjas såväl på kort som på lång sikt.

5.4 Multiplikatorn för jordbruksverksamhet¹⁵

Tillförligt underlag för att beräkna jordbrukets indirekta bidrag till andra branscher har hittills saknats. Inom Jordbruksverket genomförs nu ett arbete för att beräkna regionaliserade input/output-matriser som sedan bildar underlag för s.k. multiplikatorer med vars hjälp man kan göra sig en bild av hur omfattande dessa indirekta bidrag är. Ett viktigt syfte med detta arbete är att kunna göra konsekvensanalyser på regional nivå av till exempel förändringar i jordbrukspolitikerna. Arbetet med beräkningar av dessa multiplikatorer är ännu i sin linda. Detta medför att beräkningarna måste tolkas mycket försiktigt, men kan ändå vara en utgångspunkt för en diskussion.

En multiplikator på till exempel 2 innebär att till exempel jordbrukets ökning av bidraget till exempelvis produktionsresultatet totalt i ett område blir dubbelt så stor som den initiala förändringen i jordbruket. I schematisk form kan multiplikatorn åskådliggöras på följande sätt:

$$\Delta \text{BNP}_j * M = \Delta \text{BNP}$$

där

ΔBNP_j = en förändring av jordbrukets bidrag till BNP

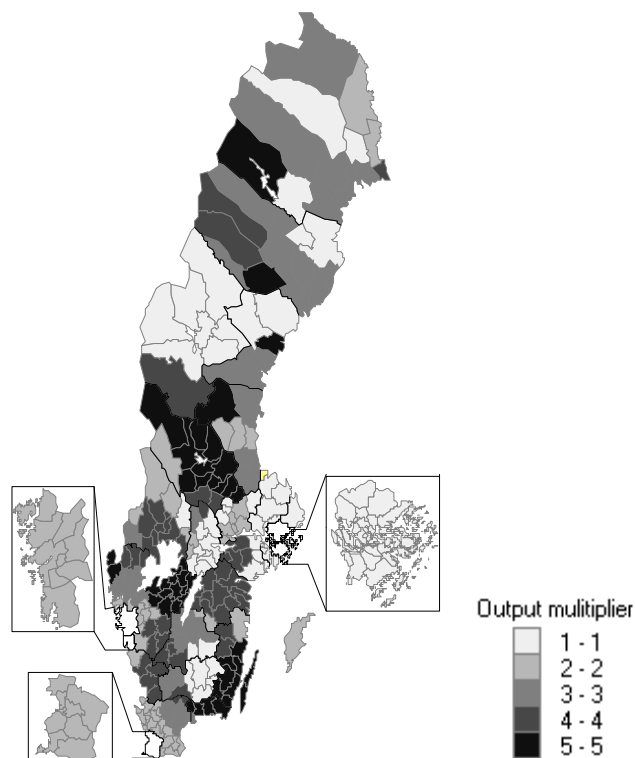
M = multiplikatorn

ΔBNP = den totala förändringen av BNP

I figuren nedan visas variationen mellan olika delar av landet för multiplikatorn för jordbruksproduktion i varje s.k. FA-region (Funktionell Arbetsmarknadsregion). Multiplikatorn varierar från 1,3 i FA-region 71 (Gällivare) till 1,9 i FA-region 42 (Falun/Borlänge). I figuren har de olika regionerna rangordnats efter multiplikatorns storlek. Indelningen utgörs av kvintiler och innebär att den femtedel av regionerna som har lägst multiplikator återfinns i den första kvintilen och den femtedel som har högst multiplikator återfinns i den femte kvintilen.

¹⁵ Källa: Klaesson, J., Pettersson, L. och Widell, L.M. Simulation of Expected Regional Effects from a Possible Change in Agricultural Policy. Working paper 2008.

Figur 5.7. Multiplikatorn för jordbrukssektorn i de svenska FA-regionerna redovisade efter kvintiler (mörkare färg indikerar högre multiplikator)



Sysselsättningsmultiplikatorn har hittills endast beräknats för två län, Östergötland och Jönköping. För Östergötland har den beräknats till 4,5 och för Jönköpings län till 1,6. Detta ska tolkas så att om jordbruksverksamheten förändras kommer förändringen totalt att bli 4,5 gånger den initiala förändringen i jordbruket i Östergötland och 1,6 gånger i Jönköpings län. Den större effekten i Östergötland kan bero på att den vertikala integrationen är starkare i Östergötland jämfört med i Jönköpings län.

De redovisade multiplikatorerna är låga jämfört med vad som redovisades i avsnitt 3.4 ovan. Faktorer som talar för låga värden på multiplikatorn är att en stor del av insatsvarorna, till exempel drivmedel och maskiner är importerade och att den livsmedelsindustri som är direkt beroende av det svenska jordbruket är liten i förhållande till livsmedelsindustrin i sin helhet. Det bör också poängteras att de angivna beräkningsresultaten är genomsnittsvärden och att en del verksamheter därför givetvis kan medföra betydligt större sådana indirekta effekter. Men samtidigt måste det då hållas i minnet att det finns andra verksamheter som har synnerligen små sådana verkningar. Spannmålsproduktion förefaller kunna vara ett exempel på en produktionsgren med små indirekta verkningar, medan mjölkproduktion med vidhängande småskalig förädling skulle kunna ha större indirekta verkningar. En ytterligare omständighet som måste beaktas är hur jordbrukssektorn avgränsas.

En fråga som inte har lösts på ett tillfredsställande sätt ännu är hur handel mellan de olika regionerna ska beaktas. Som framgick ovan av de exempel som redovisades påverkas multiplikatorerna på ett felaktigt sätt av att till exempel leden efter jordbruket inte är fördelade mellan regioner på samma sätt som jordbruket.

5.5 Tänkbara förändringar i Sverige¹⁶

I tablan nedan redovisas tänkbara konsekvenser utifrån de förutsättningar som målats upp tidigare. Det bör observeras att varje slutsats som redovisas i tablan bygger på ett flertal förutsättningar. Dessa förutsättningar redovisas närmare efter tablan. Dessutom diskuteras alternativa händelseutvecklingar om förutsättningarna skulle komma att bli annorlunda.

	Slättbygd	Mellanbygd	Skogsbygd
Spannmål, oljeväxter och specialgrödor	Ökning.* Undanträngning av vall, träda och sockerbetor är möjlig.	Ökning i goda lägen för främst eget foder är möjlig.	Liten omfattning och oförändrat.
Permanent bioenergi-grödor**	Nämnvärd omfattning inte sannolik.*	Möjligen på stora skiften nära tätorter.	Möjligen på stora skiften nära tätorter men skog är förmodligen mera närliggande.
Mjök	Ev. minskning. Omfattningen beror ytterst på konkurrensförhållandet mellan spannmål och vall.	Ökning möjlig om tillräckligt många stora företag kan bildas.	Sannolikt ingen nämnvärd ökning.
Nötkött ***	Minskning.	Minskning. Beror på utformningen av miljöersättningarna.	Minskning. Beror på utformningen av miljöersättningarna.
Griskött, och kyckling ***	Ev. minskning.	Ev. minskning.	Ev. minskning.
Ägg ****	Oförändrat.	Oförändrat.	Oförändrat.

* Eventuella begränsningar till följd av beslut om radikala minskningar av växtnäringsläckaget till havet har inte beaktats. Detta skulle kunna medföra en ökning av odlingen på permanenta bioenergi-grödor på bekostnad av spannmålsodlingen.

** Det antas att inga ytterligare särskilda stödåtgärder inrättas. För låg bördighet på tillgängliga arealer kan hindra utvecklingen.

*** Utvecklingen av djursmittor i potentiella exportländer kan få stort genomslag. Kraftfulla förbättringar i dessa länder skulle på sikt kunna få stark påverkan. Det har dock inte gjorts någon bedömning av sannolikheten för sådana förbättringar.

**** Förutsättningarna för handel antas förbli oförändrade. Ökade möjligheter till import skulle kunna få stark påverkan, men sannolikheten för detta har inte bedömts.

Odlingen av spannmål och oljeväxter har även framöver en självklar plats i slättbygderna. Under de senaste åren har dessutom tillkommit en ytterligare efterfrågan i form av att varan kan avsättas för bioenergiändamål. Om det förutsätts att den potentiella efterfrågan för bioenergiändamål är mycket stor kommer därför det pris som sätts på marknaden för bioenergi att utgöra en nedre gräns för priset på spannmål och oljeväxter. Förutsättningarna för odling i de bördiga slättbygdsområdena särskilt i Götaland är goda även vid lägre lönsamhet än som gäller för närvarande. Skulle produktpriserna falla och de löpande kostnaderna öka, kan markvärdena komma att falla men detta behöver inte nämnvärt komma att påverka produktionens omfattning. Förutsättningarna är förmodligen goda även på många håll i mellanbygderna, särskilt om spannmålen används för foder i egen animalieproduktion. En sannolik slut-

¹⁶ Jordbruket om tio år. Jordbruksverkets rapportserie. 2008:12.

sats av detta resonemang, och som styrks av företagna modellberäkningar, är att den sammantagna odlade arealen med spannmål, oljeväxter, sockerbeter, potatis och andra specialgrödor inte ökar utöver den areal som odlades med dessa grödor i slutet av 1990-talet, nämligen 1,2-1,3 miljoner hektar. För att nå den nivå som gällde i början av 1980-talet, över 1,5 miljoner hektar, behöver arealer med sämre arrondering och lägre avkastning tas i anspråk. För att den odlingen skulle komma till stånd krävs inte minst en maskinpark anpassade till de arronderingsförhållanden som ofta gäller för den mark där spannmålsodlingen upphörde under mitten av 1980-talet och första hälften av 1990-talet.

Lönsamheten i spannmålsodlingen i slättbygder och i viss mån i mellanbygder får återverkningar för vallodlingen via markpriserna. En utökning av mjölk- och nötköttsproduktionen i dessa områden är därför inte sannolik. Nya fodergrödor som majs skulle dock gynna mjölkproduktion i de bästa odlingslägena.

Förutsättningarna i skogsbygd är ofta besvärliga. I norra Sverige är vegetationsperioden kort och generellt gäller att arronderingen i dessa områden medför högre kostnader än vid god arrondering. Alternativen till annan markanvändning än för odling av grovfoder saknas i många fall. Det kan nämnas att 2008 års spannmålsodling i de fem nordligaste länen utgör knappt fyra procent av landets totala spannmålsareal.

Avsevärda mängder spannmål kan komma att användas för etanolframställning, men mängden kommer att bli starkt beroende på vilka priser som kommer att gälla framöver. I Sverige har intresset för permanenta energigrödor stagnerat. Detta beror givetvis på att lönsamheten i spannmåls- och oljeväxtodlingen bedöms gynnsam. Skogsplantering, med snabbväxande arter såsom hybridasp och poppel, kan komma att ske i viss utsträckning om det uppstår tillräcklig efterfrågan för bränsle. Troligtvis kommer sådan plantering att ske främst på marker som idag inte används alls eller mycket extensivt.

Enligt en utredning finns det en halv miljon hektar åker- och betesmark som inte brukas aktivt. Dessutom beräknas arealen vall vara större än det egentliga behovet. Omfattningen av denna överodling av vall har beräknats till mellan 200 000 och 300 000 hektar. Nettot av nedlagd mark, överodling av vall och den mark som överförts till annan användning är 600-700 000 hektar. Den sammanfattande bedömning som gjordes i utredningen är att det finns relativt små arealer som på kort sikt kan tas i bruk för odling av grödor med kort rotationsperiod. Många skiften är små, det är vanligt förekommande med brukningshinder, en del mark har använts till annat ändamål som byggnation och skogsplantering och det torde krävas att markerna restaureras för att bli brukningsbara.¹⁷

Strukturen hos jordbruksföretag som bedriver mjölk- och nötköttsproduktion är ofta sådan att det är svårt att ordna goda arbetsförhållanden. Om man jämför med andra verksamheter där närvaro krävs mer eller mindre kontinuerligt visar det sig att det kanske krävs åtminstone tre personer som är verksamma i företaget. Få animalieföretag är så stora. Det bortses då här från ”mikroföretag” med till exempel några nötkreatur där företagaren har sin huvudsakliga verksamhet utanför jordbruksföretaget.

En av förutsättningarna för en god utveckling av hållbarheten i mjölkproduktionen är att arbetsförhållandena blir goda. En konkretisering av detta kan vara att strukturutvecklingen tydligt går i riktning mot företag som är så stora att de kräver kanske uppåt två-tre verksamma personer för att tillräckligt attraktiva arbetstidsförhållanden ska kunna uppnås. Gårdsstödsystemet kan bidra till en konservering av strukturen eftersom jordägaren i vissa fall kan se egen

¹⁷ Källa: Kartläggning av mark som tagits ur produktion. Jordbruksverkets rapportserie 2008:7.

drift som mera lönsam än att arrendera ut marken. Ytterligare ett problem kan vara tillgången till kompetent arbetskraft.

Säkerligen är konsumenternas preferenser starka för svenskproducerade produkter ifråga om konsumtionsmjölkssortimentet. Undantag från denna slutsats verkar gälla för till exempel yoghurt. Det är tveksamt om preferenserna är lika starka för huvuddelen av ostsortimentet. Om detta resonemang visar sig vara giltigt, blir det således i praktiken inte möjligt att hålla ett nämnvärt högre producentpris än i andra länder och produktiviteten blir helt avgörande för konkurrenskraften.

Konsumtionen av nötkött och kyckling har ökat starkt under den senaste 10-årsperioden. För båda produktslagen har nettoimporten ökat starkt. Efterfrågeökningen inom landet har alltså inte kunnat pareras med ökat utbud. Detta kan vara en god indikation på att konkurrenskraften kan vara svag för dessa produktionsgrenar och att fortsatta förluster av marknadsandelar kan befaras. Samverkande faktorer i denna utveckling förefaller vara kostnadsläget i Sverige, att jordbrukarna inte i tillräcklig grad får del av konsumenternas högre betalningsvilja för svenska produkter och att smittskyddsläget är sådant att import även från avlägsna delar av världen är möjlig. Ytterligare lättnader ifråga om möjligheterna till import från länder utanför EU framstår i ett längre perspektiv som sannolika.

Beräkningar med ekonomiska modeller visar genomgående en stark minskning av antalet dikor. Samtidigt kan det observeras att utvecklingen så som den kan läsas ut i statistiken visar en ökning. Frikopplingen av merparten av djurbidragen ledde till en försämring av kalkylerna för produktionsgrenen. En förklaring till de motstridiga uppgifterna kan vara att man i modellerna inte lyckas fånga upp de verkliga kostnaderna för produktionen. Vidare torde ofta också finnas livsstilsrelaterade argument för verksamhet med extensiv uppfödning av nötkreatur.

Sett i ett par decenniers perspektiv har även produktionen av griskött minskat. Emellertid är inte importandelen så hög som för nötkött. Situationen inom grisköttsproduktionen ser nu besvärlig ut. En parallell till situationen inom nötkötts- och kycklingsektorerna kan göras, även om utvecklingen är förskjuten några år i tiden. Om man gör denna parallell skulle alltså en fortsatt minskning av grisköttsproduktionen kunna inträffa. Detta stämmer också med bedömningar som gjorts av EU-kommissionen som menar att EU får vidkännas ökad konkurrens på exportmarknaderna från lågkostnadsländer.

En central fråga är på vilket sätt omvärldsförändringarna på sikt kommer att påverka landskapet och särskilt hävden av betesmarkerna. All betesmark har tillgång till det frikopplade gårdsstödet. Enligt verkets analyser gynnas betesmarker med låg avkastning i förhållande till marker med hög avkastning, eftersom det krävs fler djur på de högavkastande markerna för att klara kravet på betning och tillgången på betesdjur bedöms minska. Vallodling gynnas i förhållande till spannmålsodling av 2003 års reform men utvecklingen av världsmarknadspriserna ger en motsatt effekt. Den pågående strukturomvandlingen inom mjölkproduktionen medför att mjölkgårdarna totalt sett minskar sin insats för betesmarkerna. Dikorna har en central betydelse för antalet betande djur men har fått försämrad lönsamhet genom reformen. Detta gäller också för får.

Bland annat mot bakgrund av utvecklingen av djurantalet och antalet jordbrukare som håller nötkreatur, finns det en risk för att det på sikt kommer att bli svårt att upprätthålla de målsättningar som finns om skötseln av betesmarkerna. I områden med sämre förutsättningar för jordbruk är sannolikt denna risk större. Av avgörande betydelse blir om djuren i så hög utsträckning som möjligt utnyttjas för att beta på dessa marker.

De två polerna

Ett försök att sammanfatta resultaten så förenklat som genom två motstående poler är givetvis inte invändningsfritt men har pedagogiska fördelar. Dessa poler kan formuleras enligt följande:

1. Spannmål, oljeväxter och flera specialgrödor odlas i hög grad i bördiga områden i slättbygd där det dessutom är lätt att anpassa strukturen till de förutsättningar som finns ifråga om teknik m.m. Internationella bedömningar pekar vidare på att goda priser kan komma att gälla det närmaste decenniet jämfört med åren fram till 2006.

2. Mjölks- och nötköttsproduktion bedrivs i hög grad i mellan- och skogsbygd. Arronderingsförhållandena medför att det många gånger blir svårt att ordna företag som är så stora att de sysselsätter två-tre personer. Ifråga om prisutvecklingen visar de internationella bedömningarna att det inte går att räkna med en så god utveckling för mjölk och nötkött som för till exempel spannmål.

Den konkreta slutsatsen av denna jämförelse blir därför att risken är uppenbar för en fortsatt tudelning av det svenska jordbruket. Att uppnå en tillräcklig lönsamhet blir en utmaning särskilt i animalieproduktionen. För att jordbruket särskilt i skogsbygd ska fortsätta att bidra till ekonomisk tillväxt för landet och producera kollektiva nyttigheter krävs ett intensivt arbete för att organisera företag som ger goda arbetsförhållanden och har en god produktivitet.

Mot ett så förenklat resonemang kan det resas invändningar. Några exempel kan vara:

- Gårdsstödet används för att förstärka den löpande verksamheten. Det är troligt att många jordbrukare ser gårdsstödet som ett bidrag till driften utöver vad som strikt kan motsvara för att uppfylla tvärvillkoren. Därför behöver produktionen inte påverkas nämnvärt i dessa företag förrän större investeringar ska göras samtidigt som det framstår som sannolikt att reglerna för gårdsstödet kommer att förändras påtagligt inom de närmaste åren efter investeringen.
- Miljöersättningarna och regionalstöden uppmuntrar till fortsatt verksamhet. Det kan mycket väl vara så men utvecklingen de senaste åren visar en stagnerande anslutning och för vissa stödformer en minskning.
- Ersättningsbeloppen för miljöersättningarna och regionalstöden kan komma att justeras.
- Konsumenternas intresse för närproducerat ökar. Detta kan hänga samman med ökat intresse för till exempel ekologiska produkter samt energi- och klimataspekter.
- De prisskillnader mellan svensk och importerad vara som mätts upp för kött kan i större utsträckning komma att vidareföras till de svenska producenterna än som tycks ha varit fallet de senaste åren.

6 Några diskussionspunkter

På vilka sätt kan förändringar i jordbruket få återverkningar på landsbygden i övrigt, såväl för annat företagande som för boende? Enligt en utredning finnas det 500 000 hektar som utgörs av nedlagd jordbruksmark och det beräknas också finnas motsvarande 200 000 – 300 000 hektar i form av vall där markens potential inte utnyttjas. Sannolikheten för att jordbruksverksamhet, sett som genomsnitt för landet, skulle utgöra ett hot mot andra markkrävande verksamheter förefaller därför liten. Förmodligen är det mera angeläget att diskutera den omvända situationen, nämligen vilka risker det finns dels för en fortsatt extensifiering av marken som kräver mindre arbetsinsatser, dels att det på sikt blir svårt att uppnå en grundläggande hävd av marken. Det går inte att bortse från att införandet av de miljöersättningar som har öppethållande som en utgångspunkt, rimligen utgör ett starkt incitament för att fortsätta verksamheten. Gårdsstödet, i vart fall den del som det riktas mot betesmarker, torde ha motsvarande verkningar.

Nedan förtecknas några frågeställningar som utgjorde underlag för diskussionen vid Landsbygdsrådets möte.

1. Förhållandena i landets olika delar varierar starkt. Detta visar sig tydligt i hur markpriserna varierar från norr till söder. De regionalt differentierade stöden, till exempel kompensationsbidraget, förmår inte jämna ut denna skillnad i markpriserna. Gårdsstödet har en motsatt differentiering. I vilken grad gårdsstödet tillsammans med miljöersättningar och regionala stöd förstärker eller försvagar skillnaden i markpriser är emellertid oklart. Det faktum att förhållandena är så olika i olika delar av landet medför att det inte är särskilt meningsfullt att betrakta jordbruket som en enhetlig sektor. Trots att stora delar av det svenska jordbruket inte är särskilt känsligt för lönsamhetsminskningar kan andra områden på sikt vara i en besvärlig situation. Detta gäller särskilt om förutsättningarna för gårdsstödet eller miljö- och regionala ersättningar skulle förändras till exempel efter 2013.
2. Den generella bilden är att det sker en fortgående specialisering hos jordbruksföretagen. Talar detta för att kommersiella jordbruksföretag i minskande utsträckning kommer att ägna sig åt andra verksamheter än produktion av jordbruksprodukter, varav kombinationsverksamhet med samband med jordbruk då är en del? Eller är det relevant för även nystartade jordbruksföretag att ha som affärsidé att även ägna sig åt kombinationsverksamheter som inte har ett direkt samband med jordbruk?
3. Starkare preferenser för svenskproducerade produkter (inkluderar till exempel produkter som marknadsförs som närproducerade och ekologiska) förbättrar sett som genomsnitt svenskt jordbruks konkurrenskraft. Preferenserna kan visas såväl av svenska konsumenter som utländska. Emellertid behöver denna slutsats inte alls gälla på marginalen. Det jordbruk som redan lider av låg lönsamhet, till exempel uttryckt i form av låga markvärden, kan mycket väl få ökade bekymmer trots starkare preferenser för svenska produkter. Till exempel kan lågprisimport lika väl bli bestämmande för jordbrukets totala omfattning.
4. Utvecklingen av priserna på jordbruksprodukter kontra utvecklingen av priserna på insatsvaror. Den senaste tioårsperioden (undantaget 2007) har utvecklingen för det svenska jordbruket varit negativ jämfört med konkurrentländerna. Prisutvecklingen på maskiner och byggnader har visat sig vara en viktig förklaring. Med hänsyn till det re-

lativt glea jordbruket i Sverige finns det risk för att det är svårt att vända denna utveckling för maskiner och byggnader.

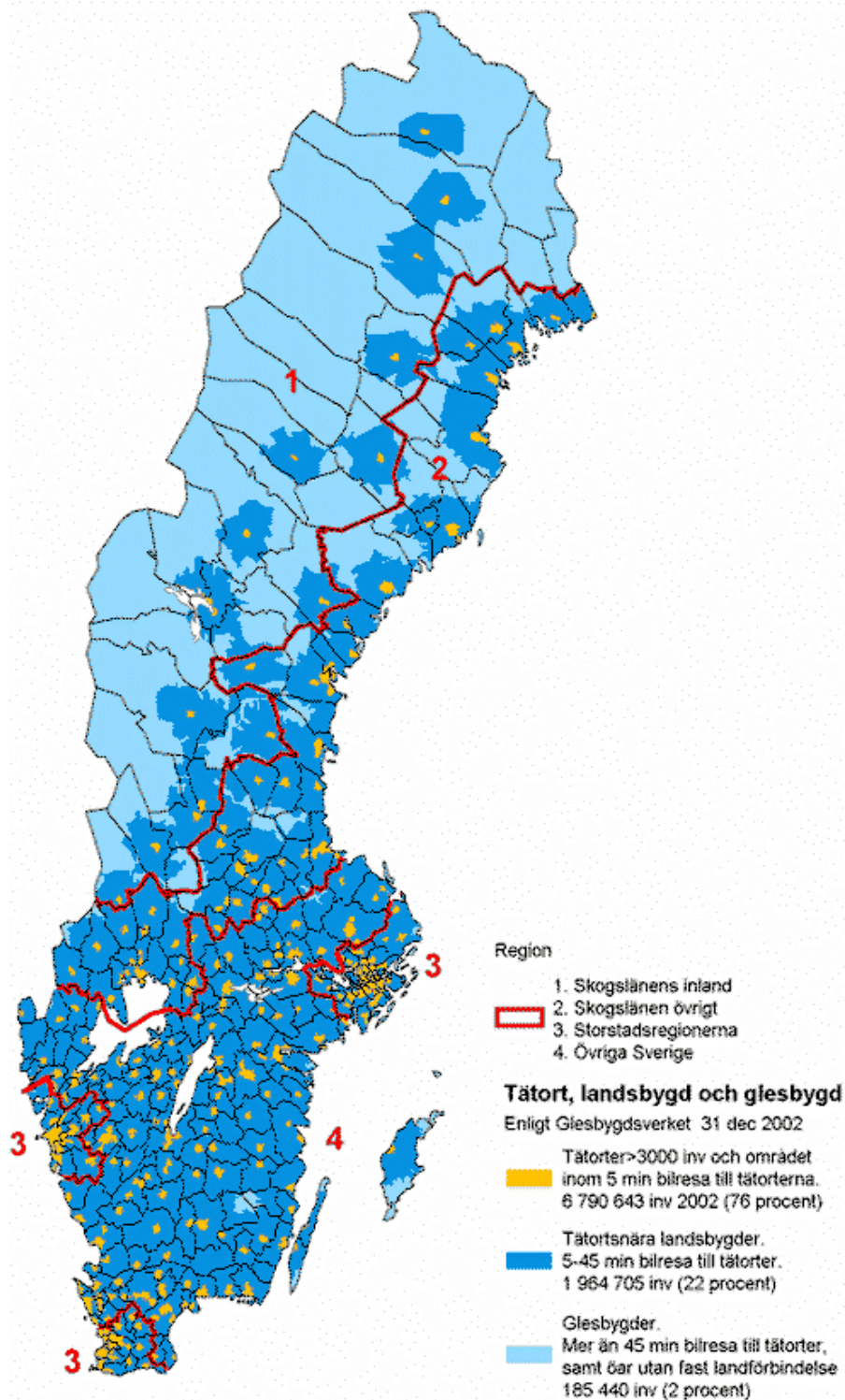
5. Inom växtodlingen medför teknikutvecklingen att ”avverkningen” ökar, vilket i sin tur kräver kontinuerligt större arealunderlag. Detta är ett viktigt skäl till att växtodlingsföretagen ökar arealmässigt. Det finns emellertid goda skäl att tro att ökad maskinsamverkan medfört att strukturutvecklingen i realiteten går ännu snabbare än vad som kan utläsas ur strukturstatistiken, eftersom det bildas mer eller mindre formaliserade samverkansformer. Samtidigt kan denna utveckling göra det möjligt för arealmässigt mindre företag att uppnå en tillräcklig lönsamhet och medföra konsekvenser för sysselsättning och markanvändning. Inom animalieproduktionen är kravet på ständig närvaro ett problem som får ökad betydelse i takt med att önskemål om möjligheter till ledigheter vinner insteg. Här finns således två starka drivkrafter mot ökad företagsstorlek, dels en pågående teknikutveckling, dels sociala aspekter som medför att fler personer än en bör vara involverade i driften. Ibland lyfts också ensamarbete i sig fram som en betungande faktor. Vilka verkningar detta kan få för jordbrukets omfattning framöver blir givetvis beroende på hur möjligt det visar sig bli att skapa arronderingsmässigt lämpliga företag i olika områden i landet.
6. Det är idag svårt att förutsäga om, och i vilken grad, konsumtionsmönstren kommer att påverkas av det faktum att jordbruket påverkar klimatet. Det svenska livsmedelssystemet är så öppet mot omvärlden att konsumtionstrender i Sverige i förmodligen rätt så liten grad påverkar svenskt jordbruk. Den förmodligen mest intressanta frågan är om tendensen mot ökad animaliekonsumtion fortsätter. Skulle den trenden mattas av eller rent av brytas, kan inte minst nötköttsproduktionen komma att påverkas starkt. Om utgångspunkten är att den produktionsgrenen generellt sett har svag lönsamhet i Sverige kan verkningarna bli kraftiga för betesdriften. Det finns vidare konsekvensanalyser för det danska jordbruket som antyder att borttagande av handjursbidraget skulle få dramatiska konsekvenser för produktionen av nötkött. En fråga är då vilka verkningar vissa slag av miljöersättningar har för viljan att framöver producera nötkött.
7. Livsmedelsindustrin är i hög grad koncentrerad till tätortsområden, i många fall stora tätorter. Analysen gällande sysselsättningsmultiplikatorn visade tydligt en skillnad mellan Östergötland och Jönköpings län på så sätt att multiplikatorn var avsevärt högre i Östergötland. Det finns skäl att undersöka förhållandena även för övriga delar av landet.
I flera fall finns också viktiga jordbruksområden i anslutning till dessa tätorter som ger en stark infrastruktur till jordbruket och dessutom kan närheten till marknaden vara värdefull. Närhet till en stark marknad är av vikt inte minst för gårdsbutiker och lokal förädling.
8. De delar av de jordbrukspolitiska åtgärderna som nu har stor effekt är gårdsstödet och olika landsbygdsstöd. Så länge de stora dragen i dessa åtgärder kvarstår kan vi räkna med att jordbruksmarken kommer att fortsätta att hävdas. Kopplingen till produktionen är däremot svag eller helt obefintlig. I det långa loppet kommer omfattningen av såväl odlingen som djurhållningen att bestämmas av dess lönsamhet. Vissa ersättningsformer inom ramen för landsbygdsprogrammet kan dock bromsa en negativ utveckling. En intressant fråga är hur samhällsnyttan av det öppna landskapet skiljer sig mellan en situation med ett kommersiellt inriktat jordbruk och en situation där enbart hävden av marken är centralt.

9. Den utveckling som skisseras i den tablå som redovisar en möjlig utveckling för olika produktionsgrenar i olika områden kommer att påverka andra mål i samhället. Hur omfattande kan förändringarna bli ifråga om olika slag av kollektiva nyttigheter, negativ miljöpåverkan och landsbygdens utveckling i övrigt?

7 Bilagor

Bilaga 3.1

Glesbygdsverkets indelning av landet i glesbygd, tätortsnära landsbygd och tätorter



Källa: Glesbygdsverket, www.gbv.se

Befolkningens fördelning landsbygd och tätorter samt förändringar 1995-2005

	<i>Hela befolk- ningen</i>	<i>Tätorter</i>	<i>Landsbygd</i>		<i>Förändring 1995-2005, %</i>			
			<i>Tätorts- nära</i>	<i>Gles- bygd</i>	<i>Hela befolkn.</i>	<i>Tät- orter</i>	<i>Tätorts- nära l.</i>	<i>Gles- bygd</i>
01 Stockholms län	1 889 945	1 771 191	118 754	0	9,5	8,6	25,0	0,0
03 Uppsala län ¹⁸	318 001	237 366	54 283	26 352	5,2	4,3	12,6	-1,4
04 Södermanlands län	261 895	193 108	46 498	22 289	1,2	0,5	4,1	1,7
05 Östergötlands län	416 303	324 105	61 548	30 650	0,0	-0,2	3,3	-4,2
06 Jönköpings län ¹⁹	330 179	251 229	53 988	24 962	0,2	1,2	-1,8	-5,2
07 Kronobergs län	178 443	121 550	24 034	32 859	-1,1	2,7	-5,4	-10,1
08 Kalmar län	233 944	149 131	38 023	46 790	-3,9	-2,3	-4,2	-8,3
09 Gotlands län	57 488	28 212	29 276	0	-1,1	1,4	-3,4	0,0
10 Blekinge län	150 696	105 095	33 732	11 869	-1,3	-0,7	-2,2	-4,1
12 Skåne län	1 169 464	956 568	177 631	35 265	5,2	5,9	3,9	-5,2
13 Hallands län	285 868	197 242	70 023	18 603	6,1	7,8	4,1	-3,1
14 Västra Götalands län ²	1 528 455	1 174 093	234 664	119 698	3,1	4,1	3,0	-5,5
17 Värmlands län	273 288	186 121	29 070	58 097	-3,8	-2,7	-1,7	-8,0
18 Örebro län	274 121	205 645	28 587	39 889	-0,8	-0,3	2,7	-5,9
19 Västmanlands län ¹	247 757	206 784	33 838	7 135	0,2	-0,2	3,1	-0,9
20 Kopparbergs län	275 755	180 970	43 713	51 072	-4,9	-5,0	-3,6	-5,8
21 Gävleborgs län	275 994	187 288	57 408	31 298	-4,3	-4,8	-0,5	-8,0
22 Västernorrlands län	243 736	159 149	55 514	29 073	-5,6	-4,4	-4,2	-14,0
23 Jämtlands län	127 028	63 422	9 665	53 941	-6,3	-3,9	-2,7	-9,6
24 Västerbottens län	257 652	180 269	38 461	38 922	-1,1	1,2	1,0	-12,0
25 Norrbottens län	251 740	178 811	35 397	37 532	-5,4	-4,1	-1,1	-14,4
<i>Samtliga län</i>	<i>9 047 752</i>	<i>7 057 349</i>	<i>1 274 107</i>	<i>716 296</i>	<i>2,4</i>	<i>3,3</i>	<i>3,3</i>	<i>-7,3</i>

¹⁸ Heby kommun har räknats till Uppsala län både 1995 och 2005.

¹⁹ Habo och Mullsjö kommuner har räknats till Jönköpings län både 1995 och 2005.

Jordbruksverkets rapporter 2008

1. Terminshadel med jordbruksprodukter – *översikt*
2. Förädlade livsmedel på den internationella arenan – *studie över handeln med livsmedelsindustriprodukter 1995–2005*
3. Växtskyddsmedel och miljöeffekter – *rapport från projektet CAP:s miljöeffekter*
4. Myndigheters kostnader och åtgärder vid hanteringen av EG-stöd 2007
5. Mervärden för svenskt kött – *studie 2007*
6. Jordbruksverkets foderkontroll 2007 – *Feed Control by the Swedish Board of Agriculture 2007*
7. Kartläggning av mark som tagits ur produktion
8. Utformning av stöd till biogas inom landsbygdsprogrammet
9. Kartering av jordbruksmark med höga naturvärden (HNV) i Sverige
10. Prisutveckling och lönsamhet inom ekologisk produktion
11. Minska jordbrukets miljöpåverkan!
12. Jordbruket om tio år – *Hur påverkar omvärlden?*
13. Miljöeffekter av slopad uttagsplikt – *rapport från projektet CAP:s miljöeffekter*
14. Hållbar användning av växtskyddsmedel – *förslag till handlingsprogram*
15. Samordning av informationskrav
16. Begreppet kvalitet inom livsmedelssektorn
17. Livsmedelsföretagen och exportmarknaden – *Vilka faktorer stimulerar företagensexportdeltagande?*
18. Kunskap om mångfald – *Verksamhetsberättelse för POM 2007*
19. Konsekvens av angrepp av tallvedsnematod i svensk skog
20. Sveriges utrikeshandel med jordbruksvaror och livsmedel 2005–2007
21. Marknadsöversikt – *vegetabilier*
22. Analys av hur förslaget till ändringar i EU:s regelverk för växtskyddsmedel påverkar svensk odling
23. Kompetensutvecklingsinsatser inom miljö- och landsbygdsprogrammet 2000–2006 – *en metautvärdering*
24. Ett djurskydd i förändring – *genom tillämpning av djuromsorgsprogram, likvärdiga och riskbaserade kontroller samt en utvecklad förprovning*
25. Beslut från kunskaps- och rådgivningsprojektet Greppa Näringen – *Åren 2000–2006*
26. Värdering av betesmarker
27. Motåtgärder i växtodlingen efter ett nedfall av radioaktivt cesium vid olika nedfallsnivåer och årstider
28. Indikatorer för biotoper i odlingslandskapet – *en förstudie med hjälp av den svenska rödlistan*
29. Global livsmedelstrygghet
30. Ängs- och betesmarker – *en genomgång av tillgänglig statistik*
31. 64 åtgärder inom jordbruket för god vattenstatus
32. Programmet för odlad mångfald 2010–2015
33. Sveriges omställning till alternativa inhysningssystem för värphöns – *en tillbakablick*
34. En livskraftig landsbygd – *Jordbruksverkets strategi för landsbygdsprogrammets nationella projektstöd*

Rapporten kan beställas från
Jordbruksverket,
551 82 Jönköping
Tfn 036-15 50 00 (vx)
Fax 036 34 04 14
E-post: jordbruksverket@sjv.se
Internet: www.sjv.se

ISSN 1102-3007
ISRN SJV-R-08/35-SE

RA08:35