

Kompetensutveckling av lantbrukare inom miljöområdet

– verksamhetsåret 2006

Kompetensutveckling av lantbrukare inom miljöområdet

– verksamhetsåret 2006

Miljöenheten
2007-12-20

Referens
Håkan Alfredsson
Carin Bunnvik
Lis-Britt Carlsson
Lisa Karlsson

Innehåll

1	Inledning	5
1.1	KULM - syfte och mål	5
1.2	Avgränsning	5
1.3	Omfattning och inriktning	6
1.3.1	Medelsåtgång	6
1.3.2	Utnyttjandegrad	8
2	Verksamhetens syfte och mål	11
2.1	Biologisk mångfald och kulturmiljövården	11
2.2	Miljökänsliga områden	11
2.2.1	Kompetensutveckling om användning av bekämpningsmedel	11
2.2.2	Kompetensutveckling om växtnäring	11
2.3	Ekologisk produktion	12
2.4	Djurens välfärd	12
2.5	Energihushållning i växthus	12
2.6	Tvårvillkorsutbildning	13
3	Resultat	15
3.1	Biologisk mångfald och kulturmiljövården	15
3.1.1	Länsstyrelser	15
3.1.2	Organisationer	20
3.2	Miljökänsliga områden	20
3.2.1	Länsstyrelser	20
3.2.2	Organisationer	31
3.3	Ekologisk produktion	32
3.3.1	Länsstyrelser	32
3.3.2	Organisationer	36
3.4	Djurens välfärd	37
3.4.1	Länsstyrelser	37
3.4.2	Organisationer	41
3.5	Energihushållning i växthus	42
3.5.1	Länsstyrelser	42
3.6	Tvårvillkorsutbildning	42
3.6.1	Länsstyrelser	42

4	Länens och organisationernas verksamhet.....	45
4.1	Biologisk mångfald och kulturmiljövården.....	45
4.1.1	Länsstyrelser.....	45
4.1.2	Organisationer	46
4.2	Miljökänsliga områden.....	47
4.2.1	Länsstyrelser.....	47
4.3	Ekologisk produktion	48
4.3.1	Länsstyrelser.....	48
4.4	Djurens välfärd.....	51
4.4.1	Länsstyrelser.....	51
4.4.2	Organisationer	52
4.5	Energihushållning i växthus	52
4.5.1	Länsstyrelser.....	52
4.6	Tvårvillkorsutbildning.....	53
4.6.1	Länsstyrelser.....	53
5	Jordbruksverkets verksamhet	55
5.1	Regionalt placerade rådgivare.....	55
5.1.1	Kompetensområde 2 - växtskydd.....	55
5.1.2	Kompetensområde 2 – växtnäring.....	57
5.1.3	Kompetensområde 3 – ekologisk produktion.....	57
5.2	Kampanjer och projekt	57
5.2.1	Levande Landskap.....	57
5.2.2	Greppa näringen	59
5.2.3	Ekovallfrö – en kampanj om ekologisk vallfröproduktion	59
5.2.4	Nyhetsbrev inom ekologisk produktion	59
5.3	Fortbildning.....	60
5.3.1	Kompetensområde 1 – biologisk mångfald och kulturmiljövården.....	60
5.3.2	Kompetensområde 2 – miljökänsliga områden	61
5.3.3	Kompetensområde 3 – ekologisk produktion.....	61
5.3.4	Kompetensområde 4 – djurens välfärd.....	63
5.3.5	Kompetensområde 6 - tvårvillkorsutbildning	64
5.4	Seminarier	64
5.4.1	Hagmarksmistra	64
5.5	Utvärderingskurs för handläggare.....	64
5.6	Jordbruksverkets besök på länsstyrelser	64

6	Utvärdering	67
6.1	Miljöutbildning och rådgivning för jordbrukare, rapport från en statistisk undersökning genomförd under våren 2006.....	67
6.2	Effekter av KULM-rådgivning – en pilotundersökning av enskild rådgivning	67
7	Publikationer 2006	69
7.1	Biologisk mångfald och kulturmiljövården.....	69
7.2	Miljökänsliga områden.....	69
7.3	Ekologisk produktion	70
7.4	Djurens välfärd.....	70

1 Inledning

1.1 KULM - syfte och mål

Enligt ”Miljö- och landsbygdsprogram för Sverige år 2000-2006”, i fortsättningen benämnt LBU-programmet, ska kompetensutvecklingsåtgärder med miljöinriktning genomföras inom jordbruket med målet att nå 60 000 deltagare årligen.

Verksamheten ska bedrivas inom ramen för KULM. Syftet med KULM är att motivera och utbilda lantbrukare och andra personer verksamma inom jordbruket att använda miljöanpassade produktionsmetoder som är hållbara på lång sikt både ekonomiskt och ekologiskt. Särskild vikt ska läggas vid sådan utbildning och rådgivning som underlättar för lantbrukarna att fullgöra de miljöåtaganden de har genom de olika miljöersättningarna.

Målgruppen för KULM är verksamma inom jordbruket, d.v.s. lantbrukare och deras familjemedlemmar och anställda inom jordbruket, maskinstationer och liknande med verksamhet riktad mot jordbruket samt markägare. Till målgruppen hör också djurhållare samt ägare till djur av utrotningshotade husdjursraser, personer intresserade av ängsskötsel när det gäller verksamhet som rör ängsskötsel och hästägare som har inflytande över skötsel av jordbruksmark.

Målen med KULM-verksamheten är att bibehålla och öka jordbrukets positiva miljöeffekter samt minska de negativa. Detta sammanfaller i första hand med miljö kvalitetsmålen *Ett rikt odlingslandskap, Levande sjöar och vattendrag, Grundvatten av god kvalitet, Hav i balans Ingen övergödning, Bara naturlig försurning och Giftfri miljö.*

1.2 Avgränsning

I tabeller och diagram som presenteras i denna rapport kommer vissa jämförelser att göras mellan åren 2005 och 2006 samt i några fall även med tidigare år. Endast verksamhet utanför mål 1-området ingår i rapporten om inte annat anges.

För kompetensutvecklingsåtgärder inom KULM omfattar LBU-programmet endast åtgärder utanför mål 1-området. Mål 1-området har egna programdokument som har godkänts av EU. Mål 1-området består av hela Norrbottens, Västerbottens, Jämtlands och Västernorrlands län samt delar av Gävleborgs, Värmlands och Dalarnas län.

Den kompetensutveckling som bedrivits inom skogsbruket för projektet ”Grönare skog” år 2006 presenteras inte heller i denna rapport.

1.3 Omfattning och inriktning

I LBU-programmet bedrivs verksamheten inom följande kompetensområden:

1. Bevarande av biologisk mångfald och kulturmiljövården
2. Skydd av miljö känsliga områden (växtnäring och bekämpningsmedel)
3. Åtgärder för att främja ekologisk produktion
4. Ökad djurvälstånd
5. Energihushållning i växthus
6. Tvärvillkorsutbildning

Enligt LBU-programmet ska kompetensutvecklingen inom de olika kompetensområdena planeras och genomföras på regional och lokal nivå. Varje länsstyrelse ska årligen upprätta ett länsprogram med operativa mål för verksamheten efter samråd med lokala representanter för målgruppen och andra intressenter. Aktiviteterna utgörs av kursverksamhet, enskild rådgivning samt utgivning av informationsmaterial och nyhetsblad. I princip ska alla jordbrukare och anställda inom jordbruket erbjudas enskild rådgivning eller utbildning under programperioden.

Som ett komplement till verksamheten inom länsprogrammen kan organisationer med verksamhet riktad till lantbruket ansöka om KULM-pengar direkt från Jordbruksverket för informationsverksamhet.

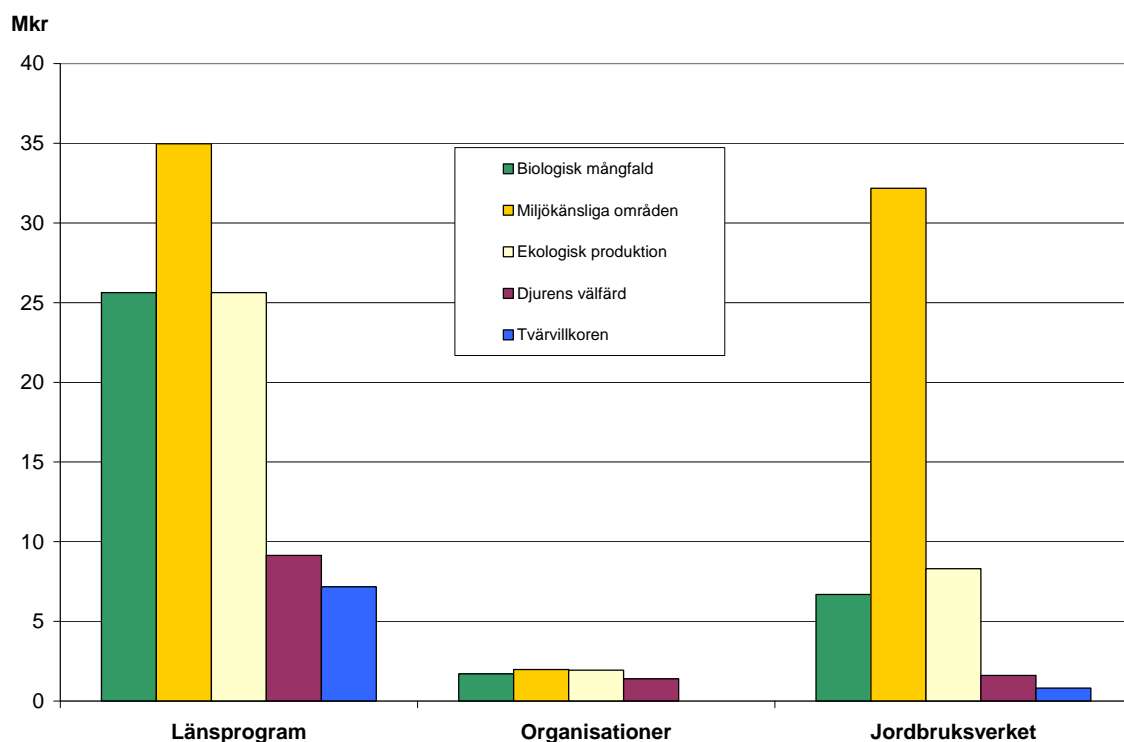
Det femte kompetensområdet, energihushållning i växthus, ansvarar Länsstyrelsen i Västra Götalands län för.

Jordbruksverket stödjer verksamheten centralt genom att ordna fortbildningskurser för rådgivare och informatörer, ta fram informationsmaterial samt samordna och utvärdera verksamheten på nationell nivå. Jordbruksverket har dessutom regionalt placerade experter som arbetar med olika aktiviteter i frågor som rör växtnäring, bekämpningsmedel och ekologisk produktion.

1.3.1 Medelsåtgång

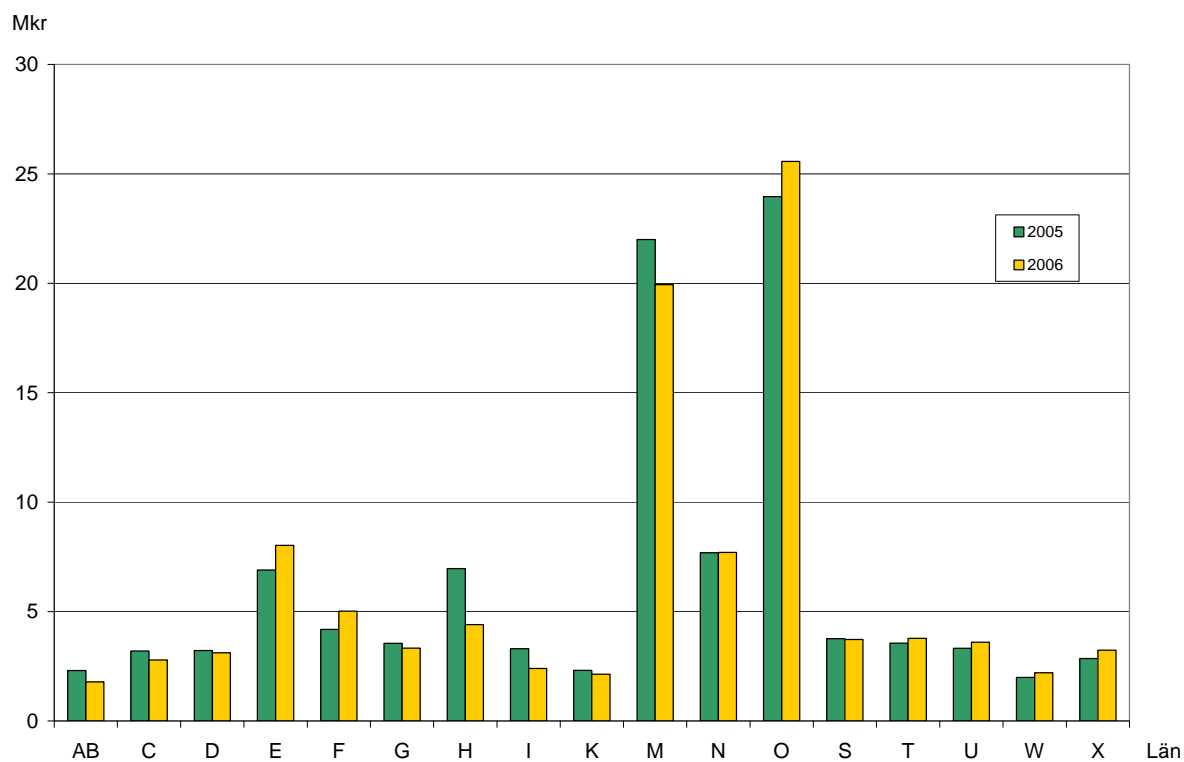
Under verksamhetsåret 2006 utnyttjades totalt 159,4 miljoner kr för KULM-verksamheten exklusive mål 1.

Av dessa medel utnyttjades totalt 102,7 miljoner kr inom länsprogrammen, 7,0 miljoner kr till organisationernas aktiviteter och 49,6 miljoner kr till Jordbruksverkets centrala och regionala verksamhet. Fördelningen totalt mellan kompetensområdena blev för biologisk mångfald och kulturmiljövården 34,0 miljoner kr, miljö känsliga områden, 69,1 varav växtnäring 41,5 miljoner kr och bekämpningsmedel 27,7 miljoner kr, ekologisk produktion 35,9 miljoner kr, ökad djurvälstånd 12,1 miljoner kr, energihushållning i växthus 246 000 kr samt 8,0 miljoner kr till tvärvillkorsutbildning. Medelsfördelningen per kompetensområde framgår av figur 1.



Figur 1. Totalt utnyttjade KULM-medel i miljoner kr (Mkr) år 2006 fördelade per kompetensområde.

Fördelningen per län av de utnyttjade KULM-medlen framgår av figur 2.



Figur 2. Totalt utnyttjade KULM-medel i miljoner kr (Mkr) per län åren 2005 och 2006.

1.3.2 Utnyttjandegrad

Länsstyrelsernas genomsnittsutnyttjande blev 89,8 %. Målet att med utbildningsinsatser av olika slag informera 60 000 deltagare per år uppnåddes med råge under 2006 med 65 838 deltagare. Antalet enskilda rådgivningar minskade men deltagandet i kurser ökade markant.

Antal deltagare i olika aktiviteter övriga år under programperioden framgår av tabell 1. Totalt under programperioden deltog 423 765 personer i verksamheten. Observera att samma lantbrukare kan ha fått rådgivning eller deltagit i utbildning vid flera tillfällen och inom flera kompetensområden under samma år.

Tabell 1. Kompetensutveckling i hela landet inkl mål 1-områden utförd av länsstyrelserna och andra aktörer

Kompetensområde	Totalt	2006	2005	2004	2003	2002	2001	2000
Biologisk mångfald								
Enskild rådgivning, antal jordbrukare	46 119	3 849	5 425	6 654	4 344	5 217	13 270	7 360
Utbildning, antal jordbrukare	70 786	6 807	6 696	8 663	9 954	10 126	9 760	18 780
Växtnäring								
Enskild rådgivning, antal jordbrukare	39 544	4 964	6 115	6 788	6 242	6 362	4 002	5 071
Utbildning, antal jordbrukare	48 979	6 057	5 813	5 029	4 720	9 005	10 277	8 078
<i>Aktiviteter inom Reko- stödet</i>								
Enskild rådgivning, antal jordbrukare	2 258				23	362	513	1 360
Utbildning, antal jordbrukare	21 995				5 104	5 708	5 923	5 260
Bekämpning								
Enskild rådgivning, antal jordbrukare	10 749	1 191	1 359	1 433	1 480	2 071	1 415	1 800
Utbildning, antal jordbrukare	42 339	13 415	5 862	3 431	2 986	5 569	5 786	5 290
Ekologisk produktion								
Enskild rådgivning, antal jordbrukare	33 219	3 805	3 914	4 329	4 183	4 858	5 660	6 470
Utbildning, antal jordbrukare	72 355	6 944	7 835	9 003	9 383	10 640	15 190	13 360
Djurens välfärd								
Enskild rådgivning, antal jordbrukare	950	382	277	262	29			
Utbildning, antal jordbrukare	20 847	8 525	6 421	4 398	1 503			
Energiushållning i växthus								
Enskild rådgivning, antal jordbrukare	198	37	52	46	63			
Utbildning, antal jordbrukare	170	41	31	53	45			
Tvärvillkorsutbildning								
Utbildning, antal jordbrukare	18 361	9 821	8 540					
Totalt								
Enskild rådgivning, antal jordbrukare	133 037	14 228	17 142	19 512	16 364	18 870	24 860	22 061
Utbildning, antal deltagare	290 728	51 610	41 198	30 577	28 591	41 048	46 936	50 768

Tabell 2 visar hur mycket medel som utnyttjats inom respektive kompetensområde per år och totalt under programperioden

Tabell 2. Totalt utnyttjade medel inom respektive kompetensområde fördelade på åren 2000-2006 exklusive Mål 1

Kompetensområde	2006	2005	2004	2003	2002	2001	2000	Totalt
<i>Biologisk mångfald</i>	34 026 961	37 382 769	41 320 142	36 427 453	34 944 719	58 737 075	38 577 297	281 416 416
<i>Miljökänsliga områden</i>	69 130 131	71 405 798	71 565 583	69 173 219	56 361 060	48 531 914	36 818 148	422 985 853
<i>Ekologisk produktion</i>	35 864 302	34 962 779	35 974 860	35 377 598	32 065 838	33 232 169	35 108 072	242 585 618
<i>Djurens välfärd</i>	12 135 432	10 231 505	8 728 472	3 019 068				34 114 477
<i>Energiushållning i växthus</i>	245 822	241 611	267 842	311 729				1 067 004
<i>Tvårvillkorsutbildning</i>	7 987 431	7 181 923	45 925					15 215 279
Totalt	159 390 079	161 406 385	157 902 824	144 309 067	123 371 617	140 501 158	110 503 517	997 384 647

2 Verksamhetens syfte och mål

2.1 Biologisk mångfald och kulturmiljövärden

Verksamheten inom kompetensområde 1 ska, i samverkan med andra miljöåtgärder och styrmedel, medverka till att nå de miljökvalitetsmål som riksdagen har fastställt. Verksamheten ska också medverka till att nå regionala mål för biologisk mångfald och kulturmiljövärden. Det är i första hand miljökvalitetsmålet *Ett rikt odlingslandskap* som har inverkan på verksamheten som bedrivs inom kompetensområde 1, men även andra miljökvalitetsmål som till exempel *Myllrande våtmarker* och *Ett rikt växt- och djurliv* har betydelse. Verksamheten ska ge lantbrukare motivation att utföra åtgärder för att bevara och förstärka odlingslandskapets biologiska mångfald och kulturhistoriska värden. Mellan åren 2002 och 2006 bedrevs verksamheten i kampanjen Levande Landskap.

2.2 Miljökänsliga områden

Verksamheten inom kompetensområde 2, Miljökänsliga områden, syftar till att minska miljöbelastningen till följd av förluster av växtnäring och att minska hälso- och miljöriskerna vid användning av bekämpningsmedel. Verksamheten ska på detta sätt bidra till att de uppsatta miljökvalitetsmålen inom dessa områden kan uppnås.

2.2.1 Kompetensutveckling om användning av bekämpningsmedel

Verksamheten syftar till att minska hälso- och miljöriskerna när växtskyddsmedel används. Verksamheten inom detta område ska utformas utifrån nationella och regionala miljökvalitetsmål samt "Förslag till handlingsprogram för användning av bekämpningsmedel i jordbruket och trädgårdsnäringen till år 2006". De miljökvalitetsmål som påverkas av användningen av bekämpningsmedel är *Giftfri miljö*, *Grundvatten av god kvalitet*, *Levande sjöar och vattendrag* och *Ett rikt odlingslandskap*.

Kompetensutvecklingsinsatserna ska bidra till att öka målgruppens kompetens om en säker användning av växtskyddsmedel. I all verksamhet ska syftet att minska riskerna vara tydligt.

2.2.2 Kompetensutveckling om växtnäring

Verksamheten inom växtnäringsområdet ska planeras och genomföras så att hänsyn tas till regionala och nationella miljökvalitetsmål. Det är framförallt det nationella miljökvalitetsmålet *Ingen övergödning*, men även målen *Grundvatten av god kvalitet*, *Levande sjöar och vattendrag*, *Hav i balans*, *Levande kust och skärgård*, *Bara naturlig försurning* samt *Ett rikt odlingslandskap* som har anknytning till växtnäringsområdet.

Fokusering bör ligga på åtgärder som man regionalt bedömer som angelägna och kostnadseffektiva i arbetet med att förbättra växtnäringsutnyttjandet och därmed minska förlusterna från jordbruket.

2.3 Ekologisk produktion

Verksamheten inom kompetensområde 3 syftar till att främja och utveckla den ekologiska produktionen. Denna verksamhet är ett medel för att uppnå flera av de svenska miljökvalitetsmålen, i första hand målen *Gifrfri miljö*, *Ett rikt odlingslandskap* och *Grundvatten av god kvalitet*.

Främjandet av omläggning till och utveckling av ekologiskt lantbruk ska ske genom att informera och intressera lantbrukare för ekologisk produktion samt att utbilda och lämna råd till lantbrukare som planerar, genomför eller redan har genomfört omläggning till ekologisk produktion. För att nå ut till lantbrukarna bör verksamheten främst inriktas på utåtriktade aktiviteter som till exempel enskild rådgivning, kurser och fältvandringar.

Regeringens mål är att andelen certifierad ekologisk jordbruksmark ska stiga till 20 % av Sveriges jordbruksmark år 2010.

2.4 Djurens välfärd

Verksamheten inom kompetensområde 4 syftar till ökad djurvelfärd för lantbrukets djur. Det innebär att djuren hanteras och inhyses på ett sätt som tar hänsyn till deras naturliga beteende, att skötsel och utfodring utförs så att djuren mår väl och att sjukdomar förebyggs och behandlas snabbt.

Olika aktiviteter inom kompetensområdet bidrar till att de som har hand om djur blir medvetna om djurens behov och också får kunskap om metoder för att tillgodose dessa behov.

Verksamheten har huvudsakligen inriktats på följande områden:

- Förbättrad fothälsa för lantbrukets djur
- Djurvänlig hantering av djur i olika situationer
- Betande djurs välfärd
- Stallmiljöns betydelse för djurens välfärd
- De nyfödda och unga djurens välfärd

2.5 Energihushållning i växthus

Verksamheten inom kompetensområde 5 syftar till att minska energiförbrukningen i växthus och därmed bidra till att miljömålet *Begränsad klimatpåverkan* uppnås. Det är av stor vikt att Sverige minskar användandet av fossila bränslen. Att kunna utnyttja den tillgängliga energin i växthusföretagen så effektivt som möjligt är viktigt både för den nationella och globala miljön samt för det enskilda växthusföretaget.

Genom kurser och rådgivning om energihushållning i växthus ska växthusföretagen få motivation och kunskap för att vidta energisparande åtgärder. Verksamheten genomförs av länsstyrelsen i Västra Götaland och ska vara tillgänglig för växthusföretag inom hela landet utanför mål 1-området.

2.6 Tvärvillkorsutbildning

Kompetensområde 6, tvärvillkorsutbildning startade under 2005. Tvärvillkorsutbildning ordnas av länsstyrelserna och syftar till att utbilda lantbrukare om tvärvillkoren. Tvärvillkoren innebär att den som söker vissa jordbrukarstöd också åtar sig att följa gällande lagstiftning som rör miljö, livsmedelssäkerhet, djurhälsa och djurskydd för att få full utbetalning av stöden.

Utbildningen följer en bestämd kursplan som har tagits fram av Jordbruksverket. Fullständiga tvärvillkorskurser ska ge deltagarna en inblick i samtliga gällande tvärvillkor. Deltagarna ska lära sig vad varje tvärvillkor innebär, vilka krav som ställs och vilka åtgärder de behöver vidta för att följa tvärvillkoren. Deltagarna ska även få tvärvillkoren insatta i sitt sammanhang och information om annan närliggande lagstiftning.

3 Resultat

3.1 Biologisk mångfald och kulturmiljövården

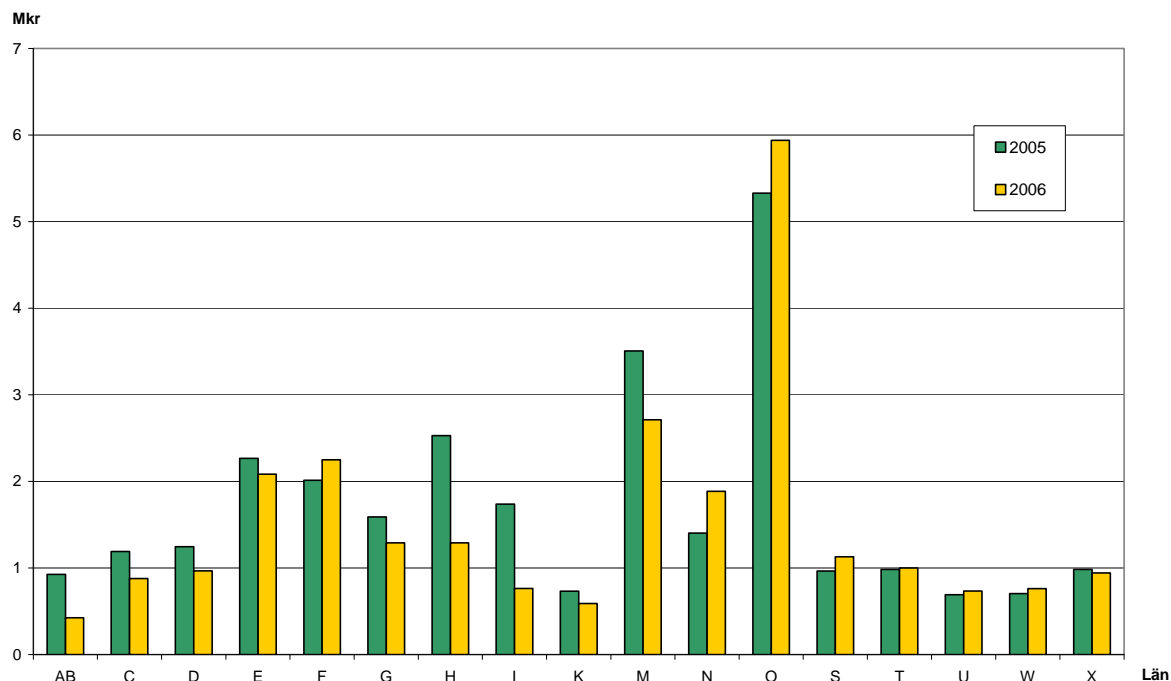
3.1.1 Länsstyrelser

Tabell 3 visar omfattningen av den verksamhet som genomfördes inom länsprogrammen år 2005 och år 2006. Under 2006 var antalet deltagare 9 841 stycken, vilket är 317 stycken färre jämfört med 2005. Kurs, enskild rådgivning, kort och lång samt fält- och gårdsvandring var de aktiviteter som lockade flest deltagare. Antalet deltagare i kursverksamhet har ökat med 708 stycken (20 %) jämfört med 2005. Antal deltagare i enskild rådgivning har däremot minskat med 1 284 stycken (27 %).

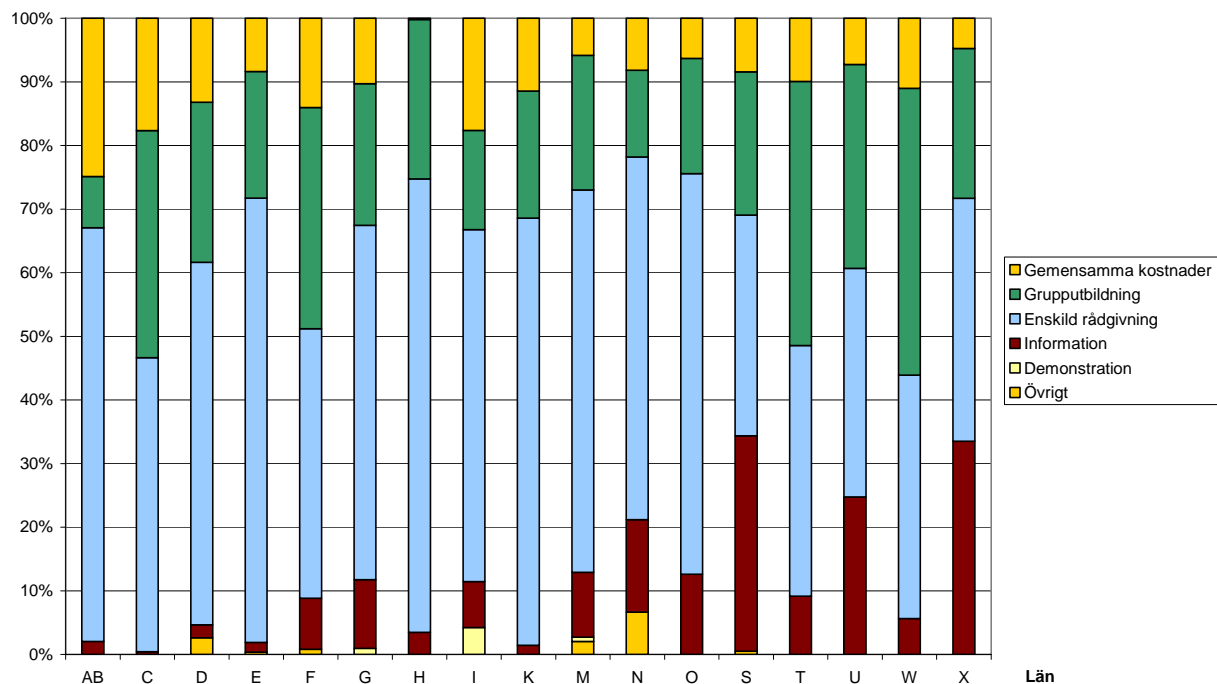
Tabell 3. Genomförd verksamhet inom länsprogrammen för kompetensområde 1 åren 2005 och 2006

Aktivitet	Aktivitetskod	Deltagare 2006	Utb. belopp (kr) 2006	Deltagare 2005	Utb. belopp (kr) 2005
Allmogeåker	A	7	54 225	6	47 142
Studiecirkel	C	147	105 932	19	47 022
Demonstrationsgård	D				
Ensk. rådgivning, kort	EK	1 925	4 987 486	2 581	6 901 329
Ensk. rådgivning, plan	EP	1 517	9 249 198	2 145	12 410 792
Fortbildn. kurs	F	103	141 141	206	245 616
Infomaterial	I		1 764 440		1 285 162
Kurs	K	4 204	4 365 374	3 496	3 668 519
Nyhetsblad, artiklar	N		242 676		732 028
Demonstrationsodling	O		8 000		3 806
Studieresa	R	146	144 306	159	184 766
Fält & gårdsvand.	V	1 799	1 252 342	1 552	953 824
Expertmedverkan	X		140 115		140 614
Övrigt	Ö		235 742		267 611
Marknadsför. Uppföljn. Samordn.	M U S		2 282 145		1 898 363
Summa		9 841	24 973 122	10 158	28 786 594

Figur 3 visar på länens verksamhet i miljoner kronor inom kompetensområde 1 under åren 2005 och 2006. Utnyttjandegraden var i genomsnitt 82 % under 2006 och varierade mellan 49 % och 105 % mellan olika län. Under 2005 var utnyttjandegraden i genomsnitt 97 %.



Figur 3. Länens verksamhet i miljoner kronor inom kompetensområde 1 åren 2005 och 2006.

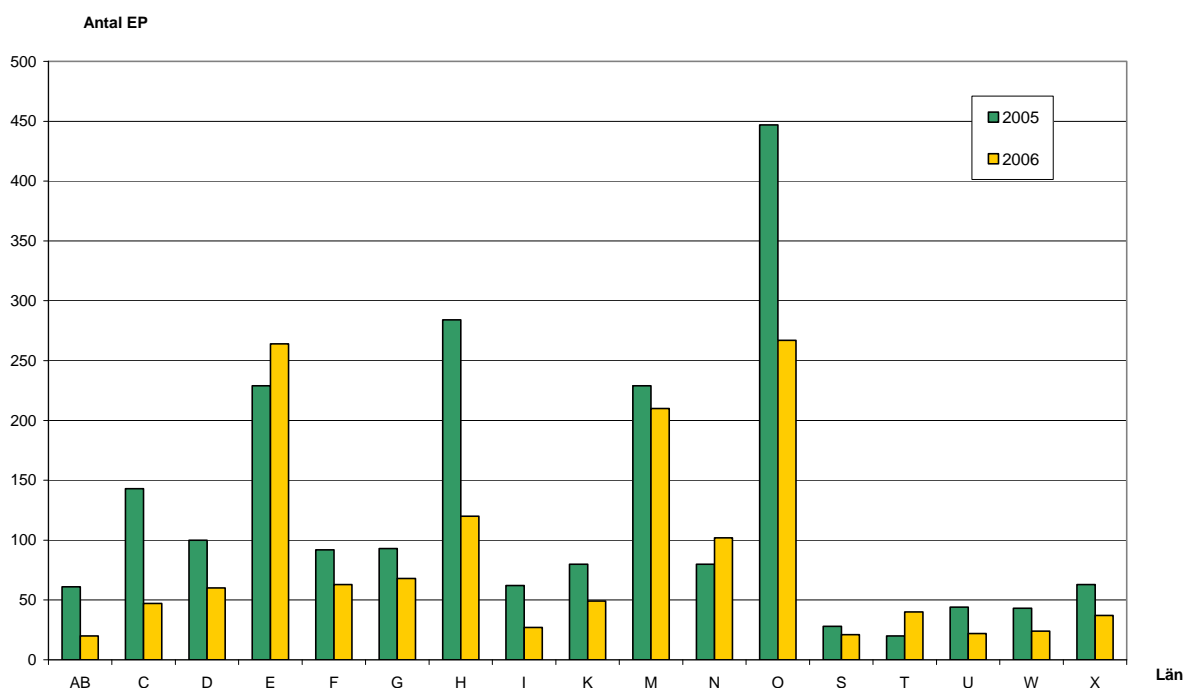


Figur 4. Länens verksamhet 2006 inom kompetensområde 1 procentuellt fördelad på enskild rådgivning (EK, EP), grupputbildning (K, V, C, R, F), information (I, N, X), demonstration (A, D, O) och gemensamma kostnader (M, U, S).

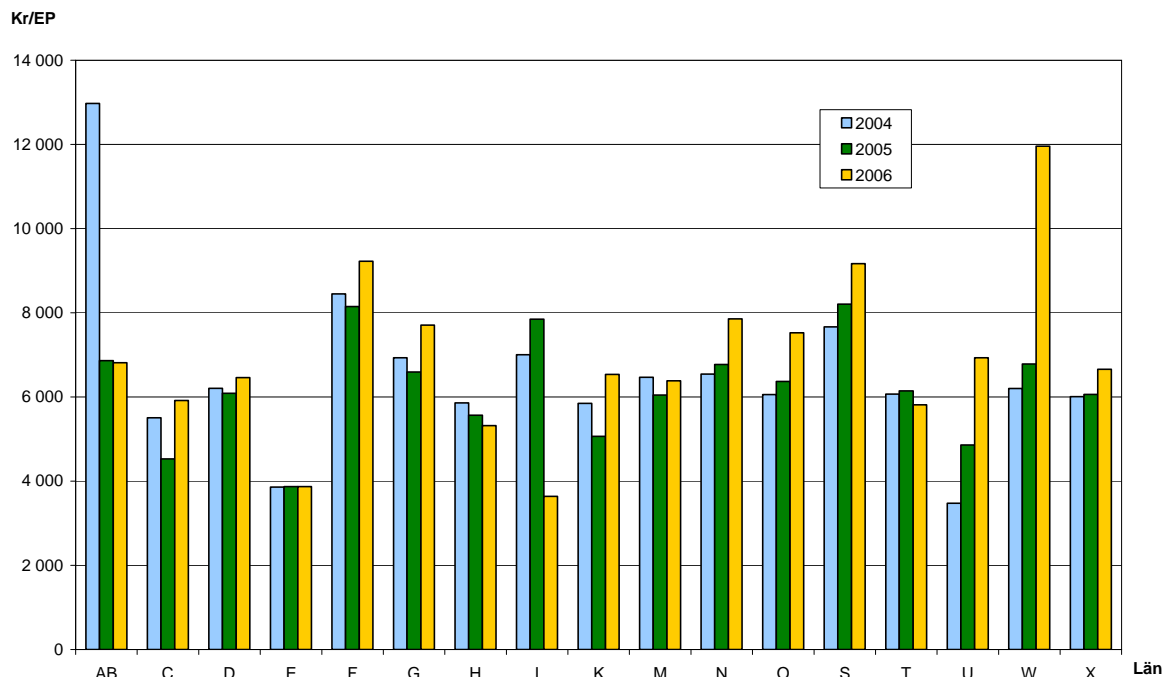
Kostnad per enskild rådgivning, plan

Figur 5 visar antal enskild rådgivning, plan som upprättades i länen inom kompetensområde 1 under 2005 och 2006. Totalt upprättades 1 441 stycken planer. Flera av dessa är åtgärdsplaner för miljöersättningen för betesmarker och slåtterängar. För samtliga län, förutom Östergötland, Halland och Örebro, upprättades färre planer under 2006 än under 2005.

Den totala kostnaden för enskild rådgivning, plan var cirka 9,2 miljoner kronor under 2005, motsvarande siffra för 2004 var 12,4 miljoner kronor. Under 2006 var den genomsnittliga kostnaden 6 419 kronor per plan. Denna kostnad varierade mellan 3 639 och 11 957 kronor per plan mellan olika län. Kostnaden har ökat något jämfört med 2005 då den genomsnittliga kostnaden låg på 5 916 kronor per plan. I figur 6 framgår variationer i kostnad per plan mellan år 2004, 2005 och 2006 inom de olika länen och mellan län.



Figur 5. Antal enskild rådgivning, plan (EP) som upprättades inom kompetensområde 1 åren 2005 och 2006.



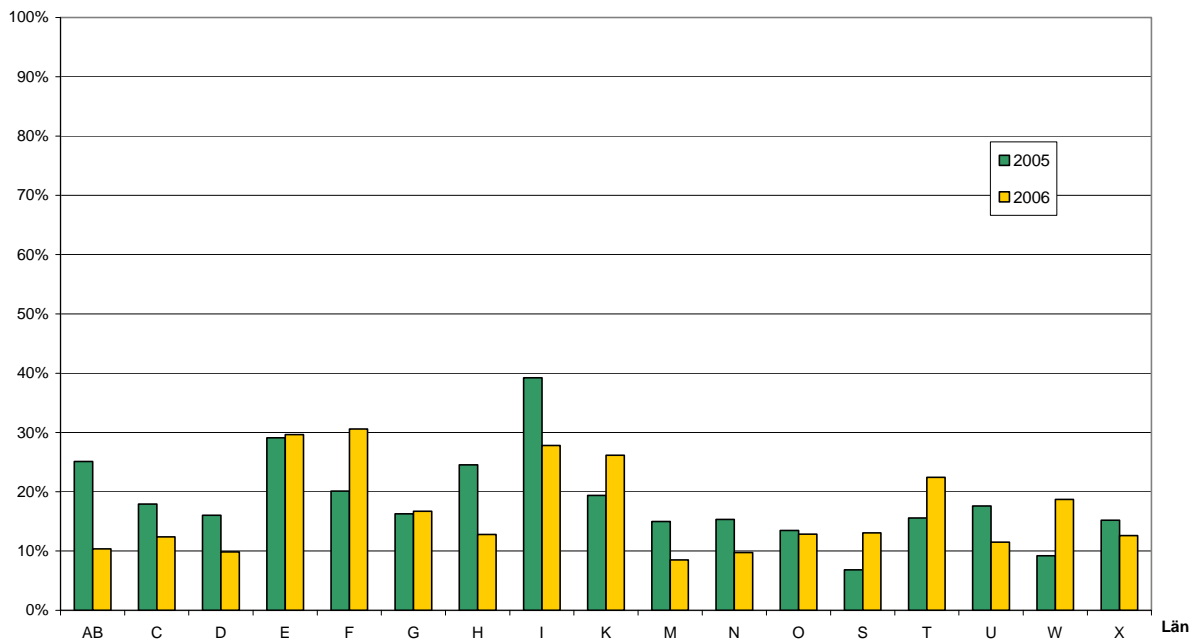
Figur 6. Länens genomsnittliga kostnader per enskild rådgivning, plan (EP) åren 2004, 2005 och 2006 inom kompetensområde 1.

Antal deltagare i förhållande till antalet lantbruksföretag

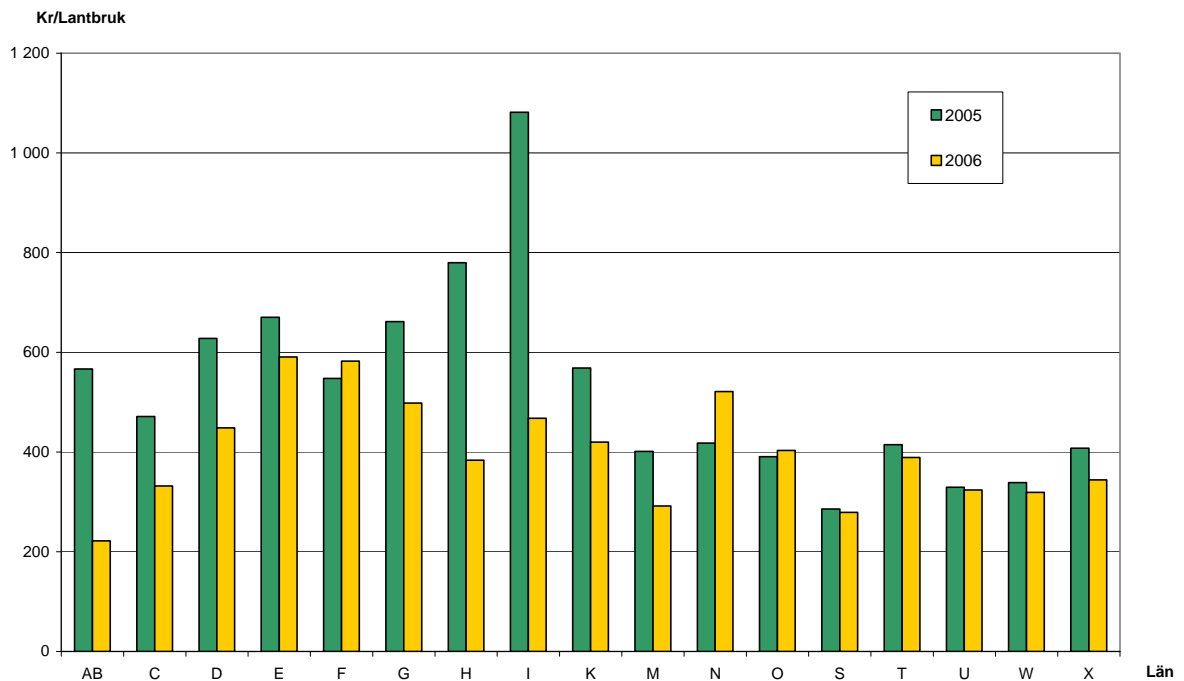
Inom kompetensområde 1 deltog under 2006 i genomsnitt 15 % av lantbruksföretagen i någon av aktiviteterna kurs, fält- och gårdsvandring, studiecirkel, studieresa, fortbildning samt enskild rådgivning (figur 7). Siffran varierar mellan 8 % och 31 %. Under 2005 deltog 17 % av lantbruksföretagen. Uppgifter om totalt antal lantbruksföretag i olika län är hämtade från Sveriges officiella statistik, Jordbruksmarkens användning 2006, som säger att det finns 64 748 stycken företag totalt i landet. Målgruppen nås även av informationsmaterial, nyhetsbrev, expertmedverkan och demonstrationsodlingar.

Kostnad per lantbruksföretag

I figur 8 har länsstyrelsernas totala kostnader för kompetensområde 1 under 2006 delats med det totala antalet lantbruksföretag i länet. Kostnaden per lantbruksföretag varierar mellan 221 kronor och 591 kronor. Den genomsnittliga kostnaden är 396 kronor per företag, motsvarande siffra för år 2005 var 481 kronor.



Figur 7. Antal deltagare i aktiviteterna enskild rådgivning (EK, EP) och grupputbildning (K, V, C, R, F) i förhållande till det totala antalet lantbruksföretag i respektive län, kompetensområde 1 åren 2005 och 2006.



Figur 8. Länens kostnader i genomsnitt per lantbruksföretag inom kompetensområde 1 åren 2005 och 2006.

3.1.2 Organisationer

Under 2006 betalade Jordbruksverket ut 1,7 miljoner kronor till 15 föreningar och tre andra organisationer som arbetar med bevarande av utrotningshotade husdjursraser inom kompetensområdet (tabell 4). Totalt utnyttjade organisationerna och föreningarna 95 % av tilldelade medel.

Tabell 4. Genomförd verksamhet av organisationer och av föreningar som arbetar med bevarande av utrotningshotade husdjursraser, antal deltagare och utbetalt belopp inom kompetensområde 1 åren 2005 och 2006

Aktivitet	Aktivitets kod	Deltagare Utb.belopp		Deltagare Utb.belopp	
		2006	(kr) 2006	2005	(kr) 2005
Allmogeåker	A		83 840		83 670
Ensk. rådgivning, kort	EK	826	137 455	1 442	102 325
Fortbildn. kurs	F	11	10 000	8	4 450
Infomaterial	I		1 227 639		1 232 495
Kurs	K	187	61 738	215	74 925
Nyhetsblad, artiklar	N		22 000		31 350
Expertmedv.	X		3 500		2 185
Övrig aktivitet	Ö		161 095		11 419
Summa		1 024	1 707 267	1 665	1 459 149

3.2 Miljökänsliga områden

3.2.1 Länsstyrelser

Huvuddelen av all verksamhet som görs inom kompetensområde 2 kanaliseras genom länsstyrelserna via länsprogrammen. Inom kompetensområde 2 nåddes totalt 15 325 deltagare utanför Mål 1-området. Det är en uppgång med 3 686 deltagare jämfört med 2005. Antalet deltagare ökade både inom bekämpningsmedelsområdet och inom växtnärlingsområdet. Uppgången var störst inom växtnärlingsområdet avseende antal deltagare men störst inom bekämpningsmedelsområdet procentuellt räknat där ökningen var drygt 40 %.

Ämnesområde bekämpningsmedel

I tabell 5 redovisas antalet deltagare och den totala kostnaden för den genomförda verksamheten inom länsprogrammen som har handlat om minskade risker vid användningen av bekämpningsmedel. De aktivitetstyper som har flest deltagare är kurser samt fält- och gårdsvandringar medan de största kostnadsposterna är enskild rådgivning, plan, och övriga aktiviteter.

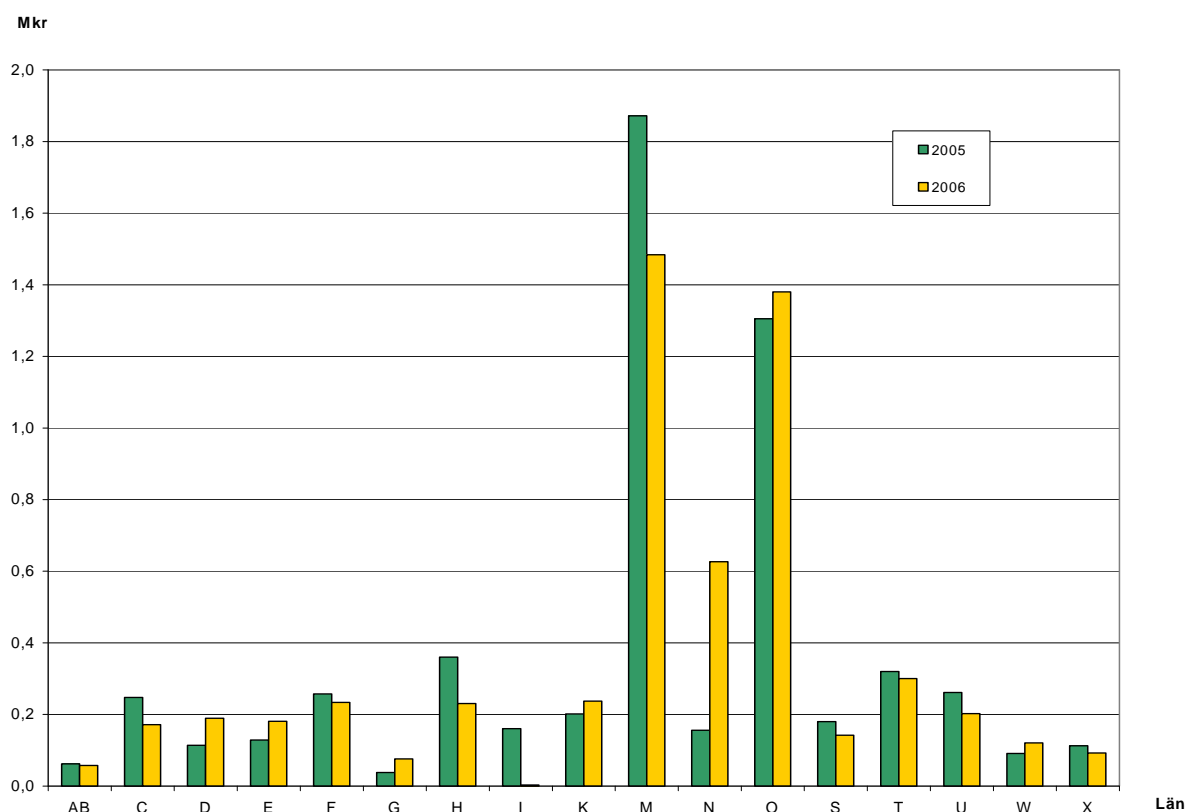
Aktiviteter inom projektet Greppa Näringen redovisas gemensamt med den ordinarie KULM-verksamheten.

Under 2006 utnyttjades 5,7 miljoner kr till verksamheten inom länsprogrammen. Det är en minskning med ca 0,2 miljoner kr i jämförelse med 2005. Även i antalet deltagare har det skett en ökning med ca 1 500 deltagare.

Figur 9 nedan visar länens verksamhet i miljoner kr år 2005 och år 2006.

Tabell 5. Genomförd verksamhet inom länsprogrammen för åren 2005 och 2006 för kompetensområde 2, ämnesområde bekämpningsmedel

Aktivitet	Aktivitetskod	Deltagare		Utb.belopp	
		2006	(kr) 2006	2005	(kr) 2005
Studiecirkel/Greppa Näringen	C/IRCK	10	7 500	39	65 800
Ensk. rådgivning, kort	EK/IREK	753	535 043	534	511 006
Ensk. rådgivning, plan/Greppa Näringen	EP/IREP	397	1 274 171	294	1 411 113
Fortbildn. kurs	F	33	27 866	52	38 209
Infomaterial	I		103 957		157 068
Kurs/Greppa Näringen	K/IRK	2 386	686 312	863	651 108
Nyhetsblad, artiklar/Greppa Näringen	N/IRN		460 456		313 173
Demonstrationsodling	O		333 102		399 411
Studieresa	R	92	125 538	10	24 950
Fält & gårdsvand./Greppa Näringen	V/IRV	1 594	595 998	1 927	816 899
Expertmedverkan	X		37 030		51 899
Övrigt	Ö/IRÖ		1 235 986		1 051 423
Marknadsf. Uppföljn. Samordn.	M U S		303 643		467 699
Summa		5 265	5 726 601	3 719	5 959 758

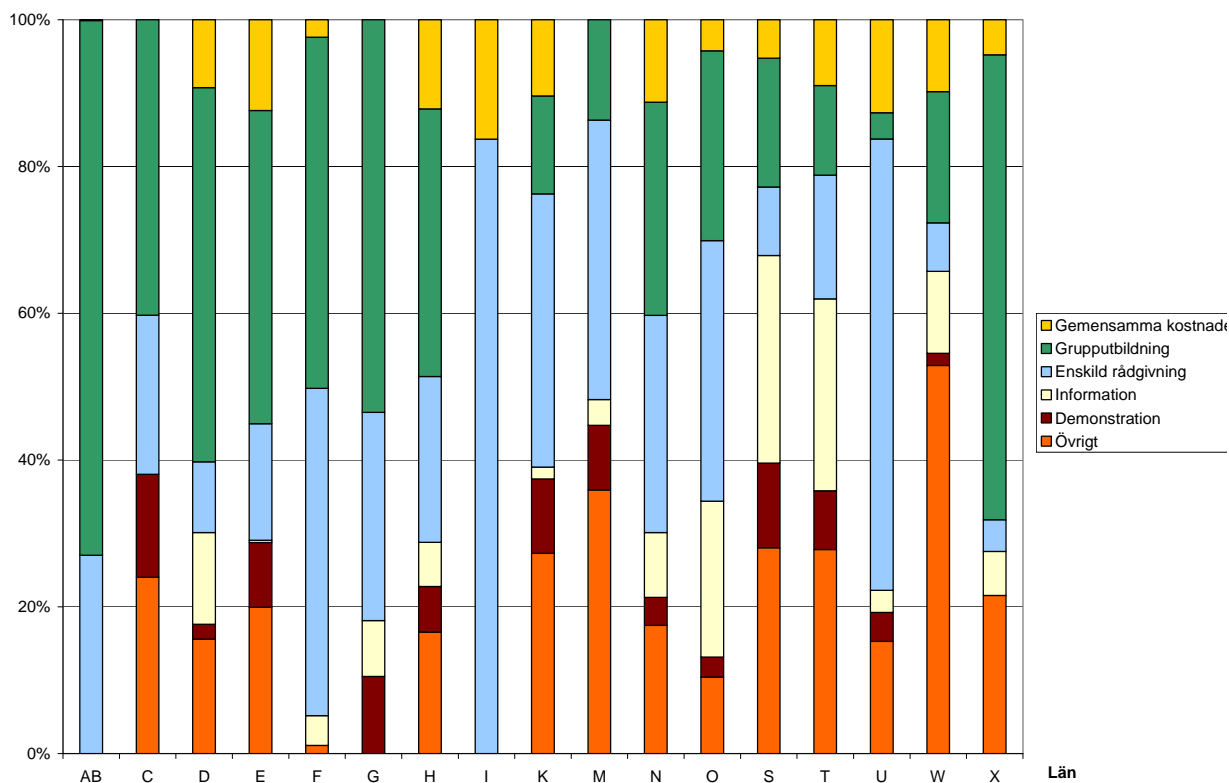


Figur 9. Länens verksamhet i miljoner kr (Mkr) inom ämnesområdet bekämpningsmedel åren 2005 och 2006.

Kostnadsfördelning

I figur 10 visas hur länen har fördelat sina medel mellan olika grupper av aktiviteter. Flertalet län utnyttjar större delen av sina medel på grupputbildningar (K, V, C, R, F) och enskild

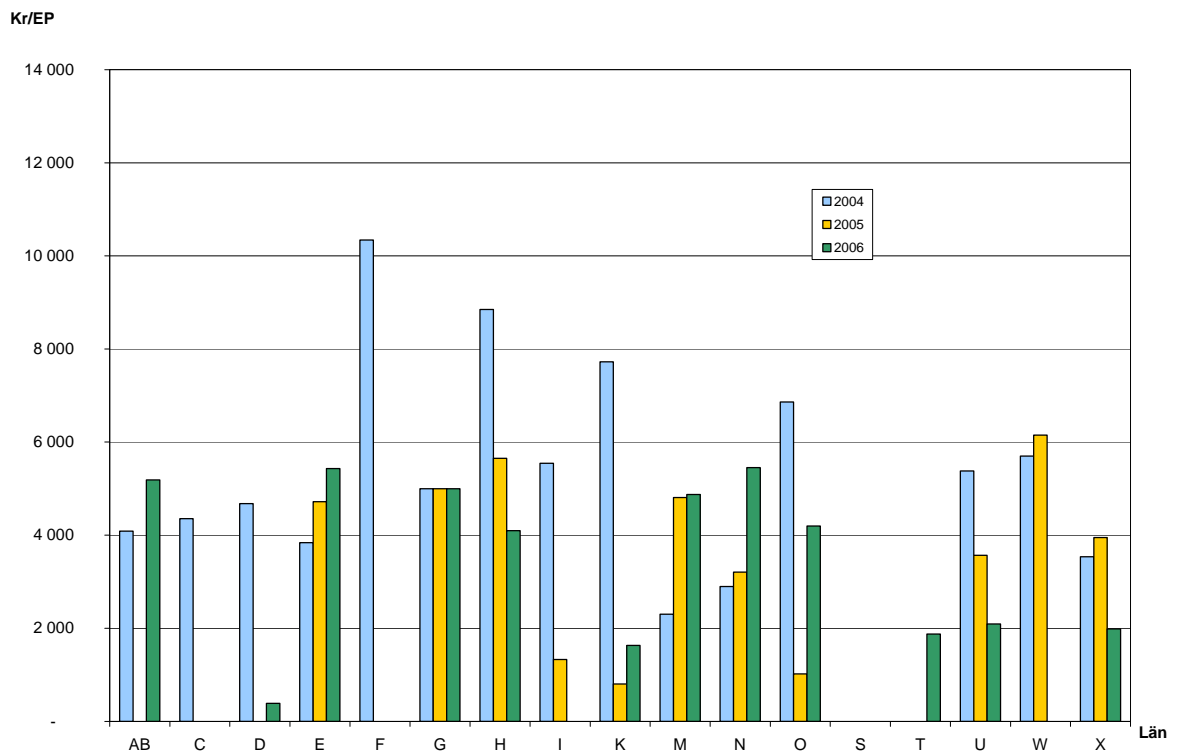
rådgivning (EK, EP). Generellt har en något mindre del av budgeten inom ämnesområde bekämpningsmedel lagts på enskild rådgivning i jämförelse med 2005.



Figur 10. Länens verksamhet 2006 inom ämnesområdet bekämpningsmedel procentuellt fördelad på enskild rådgivning (EK/EP), grupputbildning (K, V, C, R, F), information (I, N, X), demonstration (O), övrigt (Ö) och gemensamma kostnader (M, U, S).

Kostnad per enskild rådgivning, plan

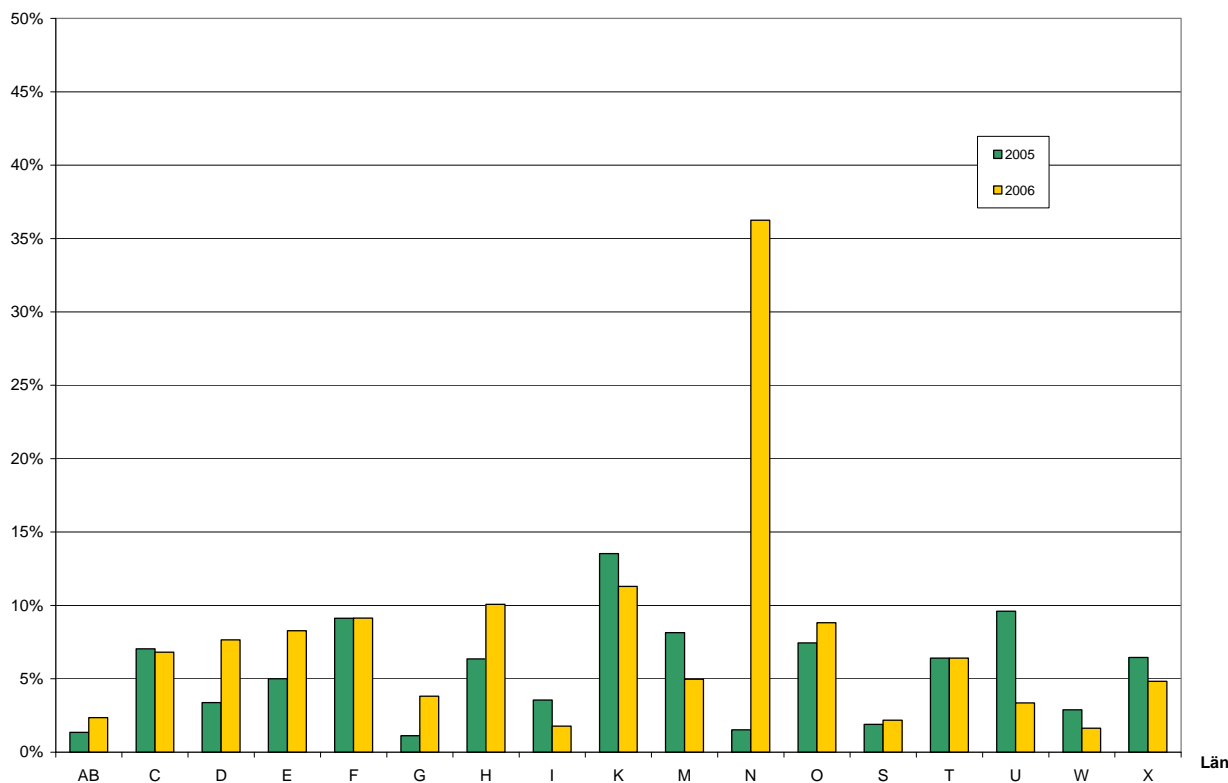
I figur 11 visas kostnaderna per enskild rådgivning, plan, (EP) för ämnesområdet bekämpningsmedel i de olika länen. I figuren redovisas snittkostnaden för åren 2004, 2005 och 2006. Fler län har genomfört aktiviteten enskild rådgivning, plan, under 2006 i jämförelse med de tidigare två åren.



Figur 11. Länens genomsnittliga kostnad per enskild rådgivning plan (EP och IREP) inom ämnesområde bekämpningsmedel åren 2004, 2005 och 2006.

Antal deltagare i förhållande till antal lantbruksföretag

I figur 12 är en jämförelse gjord mellan antalet deltagare i olika aktiviteter och antalet jordbruksföretag i länet. De aktiviteter som har tagits med i jämförelsen är enskild rådgivning (EK, EP), kurser (K), studieresor (R) samt fält- och gårdsvandringar (V).



Figur 12. Andel deltagare i aktiviteterna enskild rådgivning (EK, EP) och grupputbildning (K, V, C, R) i förhållande till det totala antalet lantbruksföretag i respektive län åren 2005 och 2006. Figuren visar ämnesområde bekämpningsmedel.

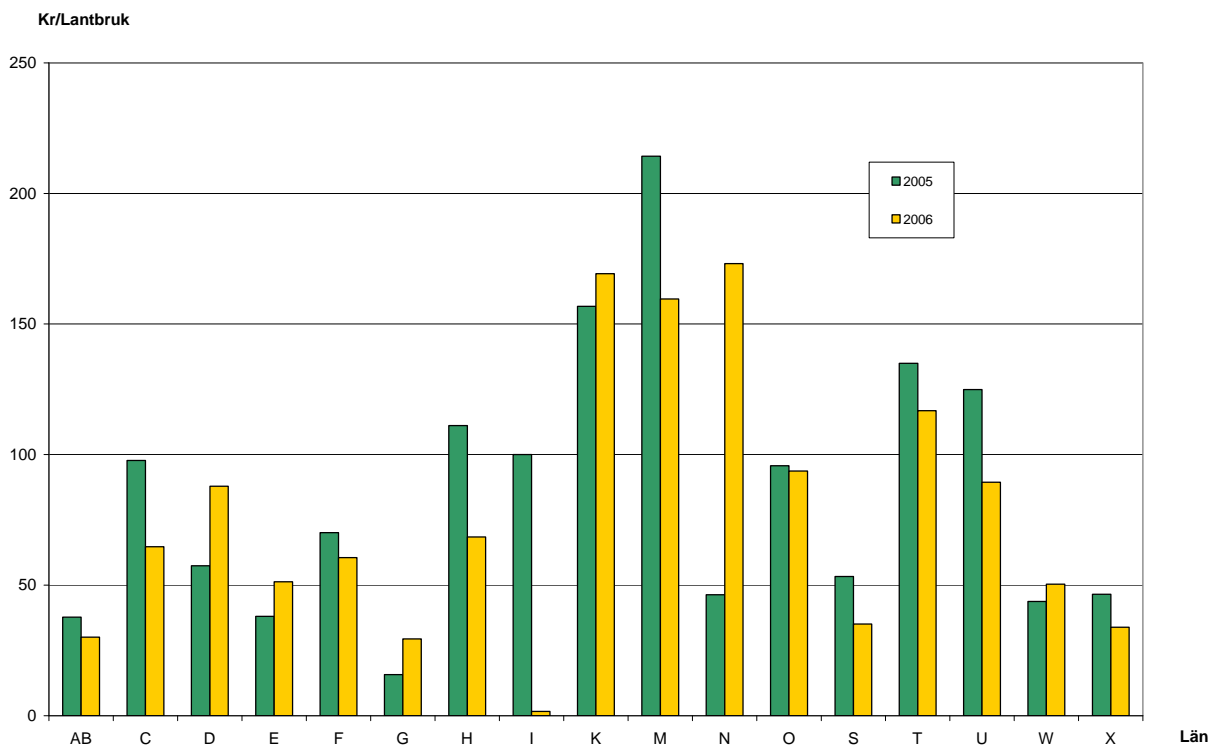
Kostnad per lantbruksföretag eller per hektar

Figur 13 visar länsstyrelsernas genomsnittliga kostnad per lantbruksföretag. Det totala beloppet som har betalats ut till respektive län inom kompetensområde 2, ämnesområde bekämpningsmedel, har dividerats med antalet lantbruksföretag i länet¹. För ämnesområde bekämpningsmedel varierar det använda beloppet under 2006 mellan 2 och 173 kr per lantbruksföretag.

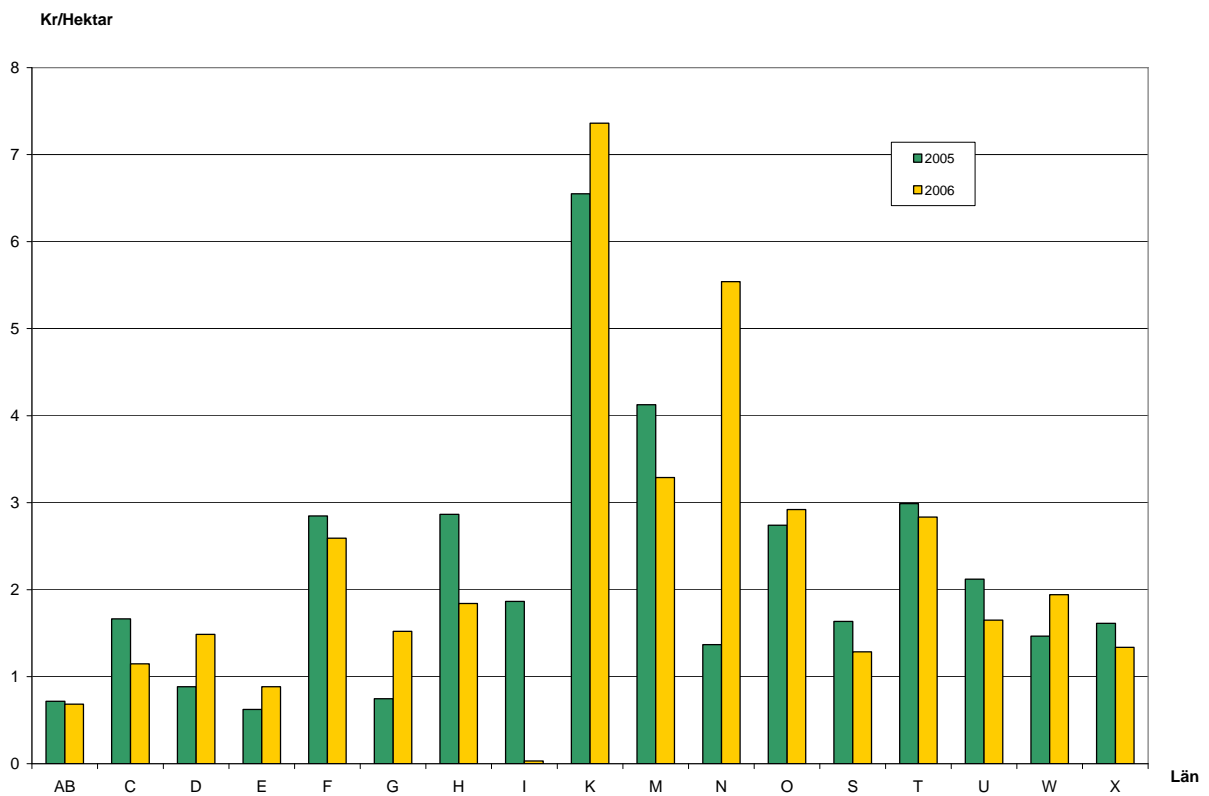
Figur 14 visar länsstyrelsernas genomsnittliga kostnad per hektar. Det totala beloppet som har betalats ut till respektive län inom kompetensområde 2, ämnesområde bekämpningsmedel, har dividerats med antalet hektar i länet². För ämnesområde bekämpningsmedel varierar det använda beloppet under 2006 mellan 0 och 7 kr per hektar

¹ Uppgifter om antalet lantbruksföretag är hämtade från Jordbruksstatistisk årsbok 2006.

² Uppgifter om antalet hektar är hämtade från Jordbruksstatistisk årsbok 2006.



Figur 13. Länens kostnader i genomsnitt per lantbruksföretag inom kompetensområde 2, bekämpningsmedel, åren 2005 och 2006.



Figur 14. Länens kostnader i genomsnitt per hektar inom kompetensområde 2, bekämpningsmedel, åren 2005 och 2006.

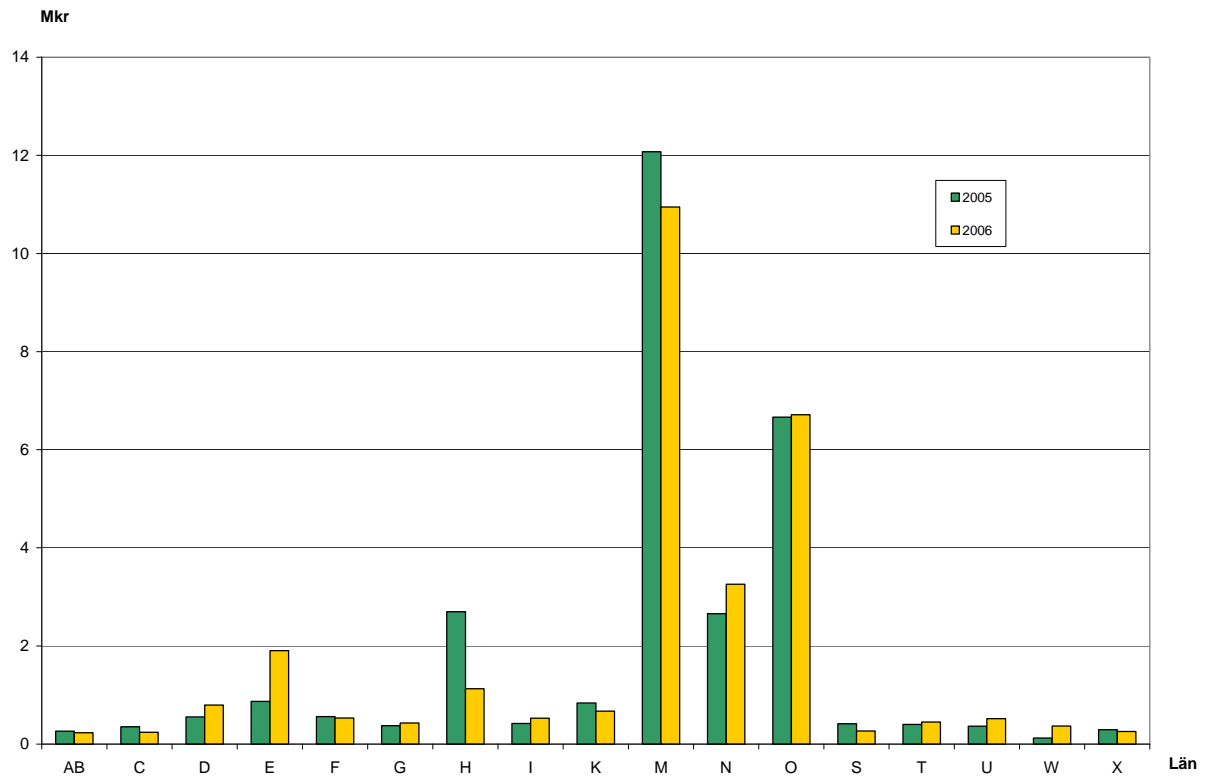
Ämnesområde växtnäring

I tabell 6 redovisas antalet deltagare och den totala kostnaden för den genomförda verksamheten för ämnesområde växtnäring inom länsprogrammen. Aktiviteter inom Greppa Näringen som bekostas med KULM-medel redovisas tillsammans med övriga aktiviteter. Kursverksamhet, enskild rådgivning, plan och kort samt fält- och gårdsvandringar är de aktiviteter som har haft flest deltagare. Antalet deltagare har ökat med ca 2 100 från år 2005 till år 2006, vilket motsvarar 27 %.

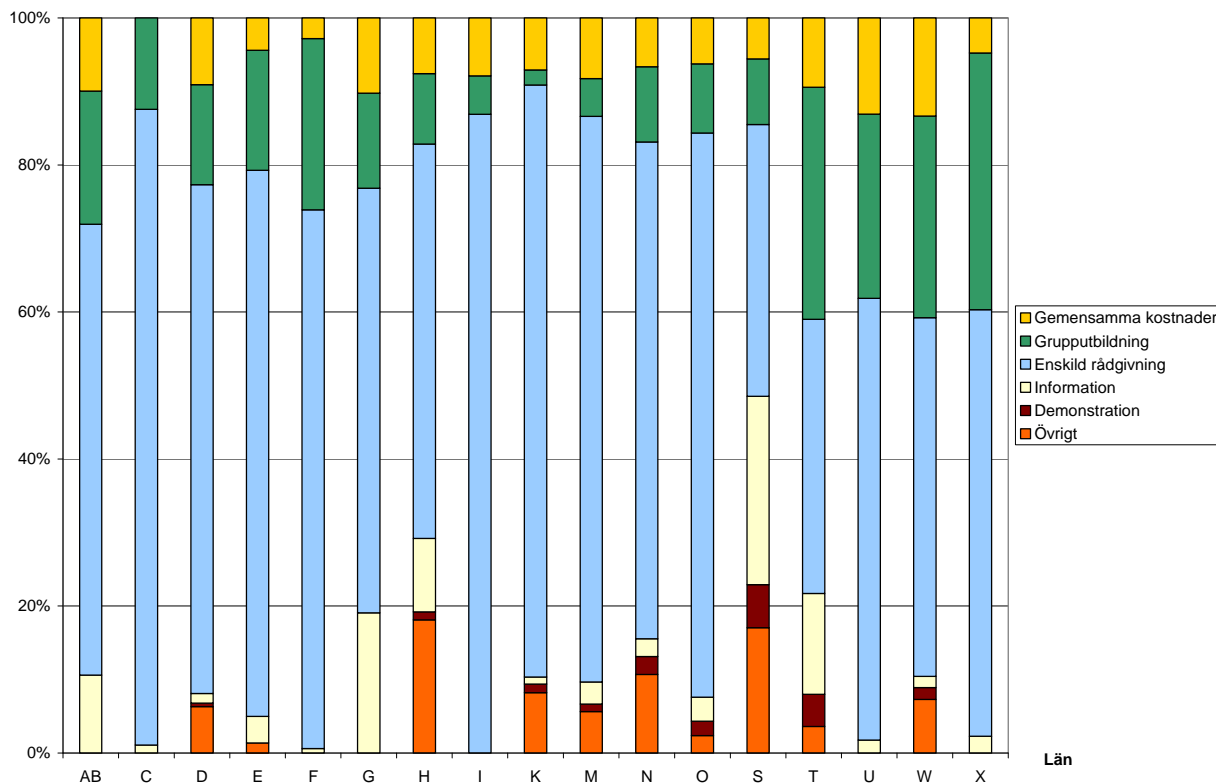
Under år 2006 utnyttjades ca 27,5 miljoner kronor till ämnesområdet växtnäring. Fördelningen mellan länen framgår av figur 15. Av medlen för år 2006 har ca 37 % och 23 % gått till Skåne län respektive Västra Götalands län. De största kostnadsposterna har varit enskild rådgivning, plan, kurser och övrigt, se tabell 6. Det utnyttjade beloppet har minskat med 2,5 miljoner kronor från år 2005 till år 2006, vilket motsvarar 8 %. Den största minskningen har skett för enskild rådgivning, plan, samt marknadsföring, uppföljning och samordning. Samtidigt har en ökning skett för medlen som gått till kurs samtidigt med ett kraftigt ökat antal deltagare.

Tabell 6. Genomförd verksamhet inom länsprogrammen, kompetensområde 2, växtnäring åren 2005 och 2006. Aktiviteter med IR i aktivitetskoderna har utförts inom Greppa Näringen

Aktivitet	Aktivitetskod	Deltagare Utb.belopp		Deltagare Utb.belopp	
		2006 (kr)	2006	2005 (kr)	2005
Studiecirkel/Greppa Näringen	C/IRCK	78	124 658	148	231 945
Ensk. rådgivning, kort/Greppa Näringen	EK/IREK	889	695 489	898	815 313
Ensk. rådgivning, plan/Greppa Näringen	EP/IREP	3 725	20 549 558	4 230	21 977 588
Fortbildn. Kurs/Greppa Näringen	F/IRF	83	76 830	95	93 969
Infomaterial/Greppa Näringen	I/IRI		411 066		528 628
Kurs/Greppa Näringen	K/IRK	3 764	1 906 409	1 291	1 414 837
Nyhetsblad, artiklar/Greppa Näringen	N/IRN		517 566		352 425
Demonstrationsodling	O		389 653		246 748
Studieresa/Greppa Näringen	R/IRR	92	66 830	128	185 797
Fält & gårdsvand./Greppa Näringen	V/IRV	1 429	656 790	1 130	579 341
Expertmedverkan/Greppa Näringen	X/IRX		159 501		149 871
Övrigt	Ö/IRÖ		1 549 292		1 441 549
Marknadsf. Uppföljn. Samordn.	M U S		440 787		2 027 288
Summa		10 060	27 544 430	7 920	30 045 299



Figur 15. Länens verksamhet i miljoner kr (Mkr) inom ämnesområdet växtnäring åren 2005 och 2006.



Figur 16. Länens verksamhet under år 2006 inom ämnesområdet växtnäring procentuellt uppdelad på gemensamma kostnader (M, U, S), grupp utbildning (K, V, C, R, F), enskild rådgivning (EK, EP) information (I, N, X), demonstration (O) och övrigt (Ö). Aktiviteter inom Greppa Näringen finns med inom respektive poster (jfr även tabell 5).

Kostnadsfördelning

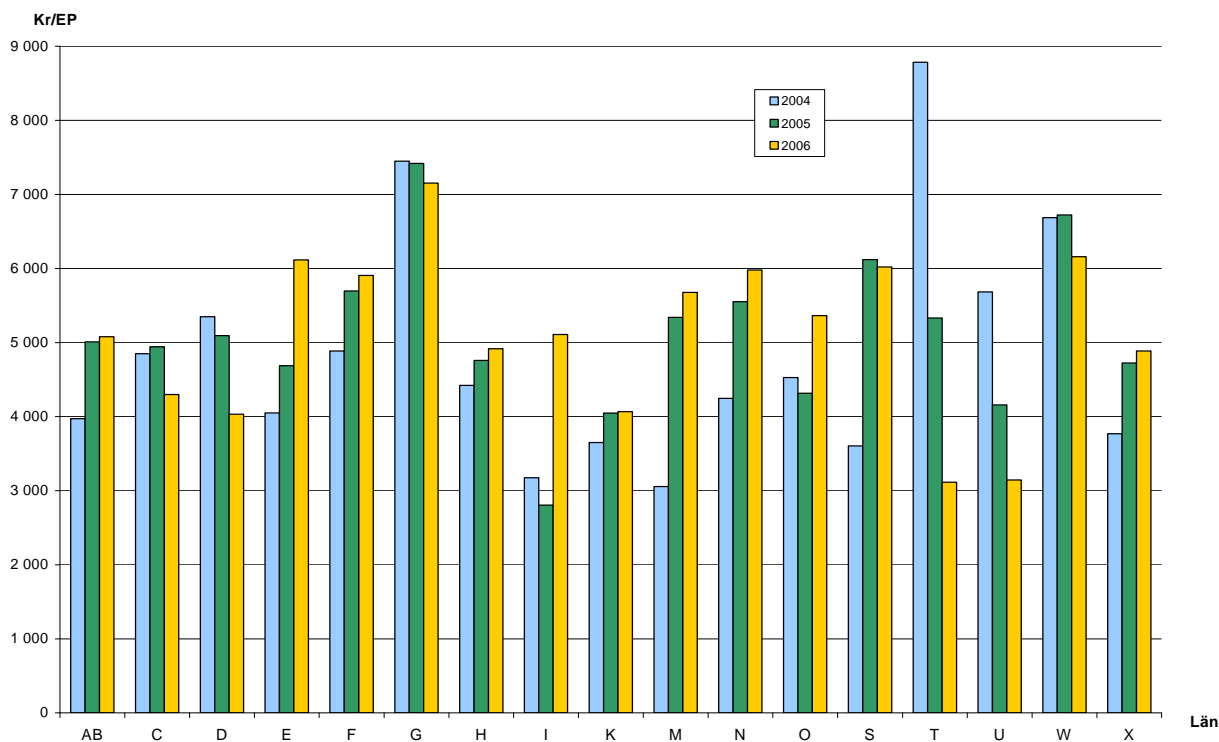
Figur 16 visar hur länen har fördelat sina KULM-medel mellan olika aktiviteter. De flesta länen har liksom tidigare år fördelat en övervägande del av medlen på enskild rådgivning.

Kostnad per enskild rådgivning, plan

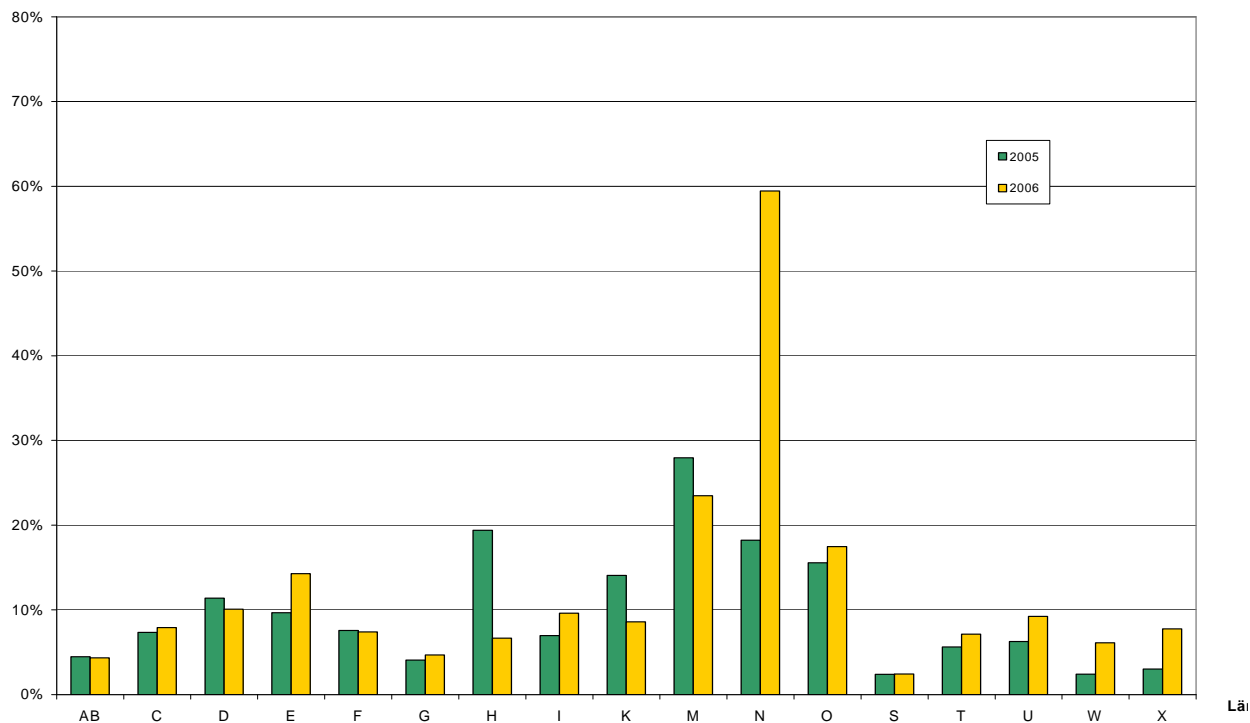
I figur 17 visas kostnaderna per enskild rådgivning, plan (EP), i de olika länen för ämnesområde växtnäring för åren 2004, 2005 och 2006. Genomsnittskostnaden år 2006 var 5 605 kr vilket är en ökning jämfört med år 2005, 5 200 kr, och år 2004, 4 928 kr.

Antal deltagare i förhållande till antalet lantbruksföretag

I figur 18 redovisas andel deltagare under år 2005 och år 2006 av det totala antalet lantbruksföretag. För vissa län har andelen minskat och för andra ökat. I genomsnitt har andelen deltagare ökat från 13 % år 2005 till 15 % år 2006.



Figur 17. Länens genomsnittliga kostnad per enskild rådgivning plan (EP och IREP) inom ämnesområde växtnäring åren 2004-2006.

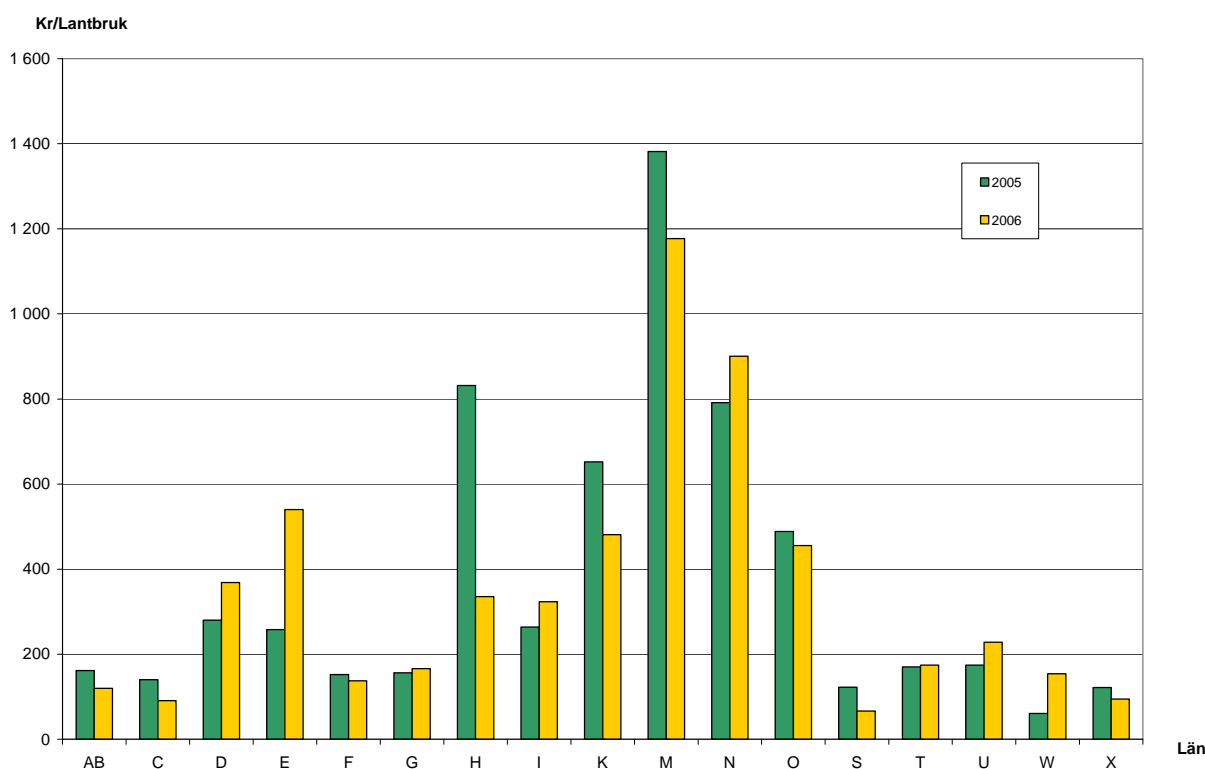


Figur 18. Andel deltagare i aktiviteterna enskild rådgivning (EK, EP) och grupp utbildning (K, V, C, R) i förhållande till det totala antalet lantbruksföretag i respektive län åren 2005 och 2006. Figuren visar ämnesområde växtnäring.

Kostnad per lantbruksföretag eller per hektar

Figur 19 visar länsstyrelsernas genomsnittliga kostnad per lantbruksföretag. Det totala beloppet som har betalats ut till respektive län inom kompetensområde 2, ämnesområde växtnäring, har dividerats med antalet lantbruksföretag i länet³. Det använda beloppet varierade under år 2006 från 66 kr till 1 177 kr per lantbruksföretag för olika län.

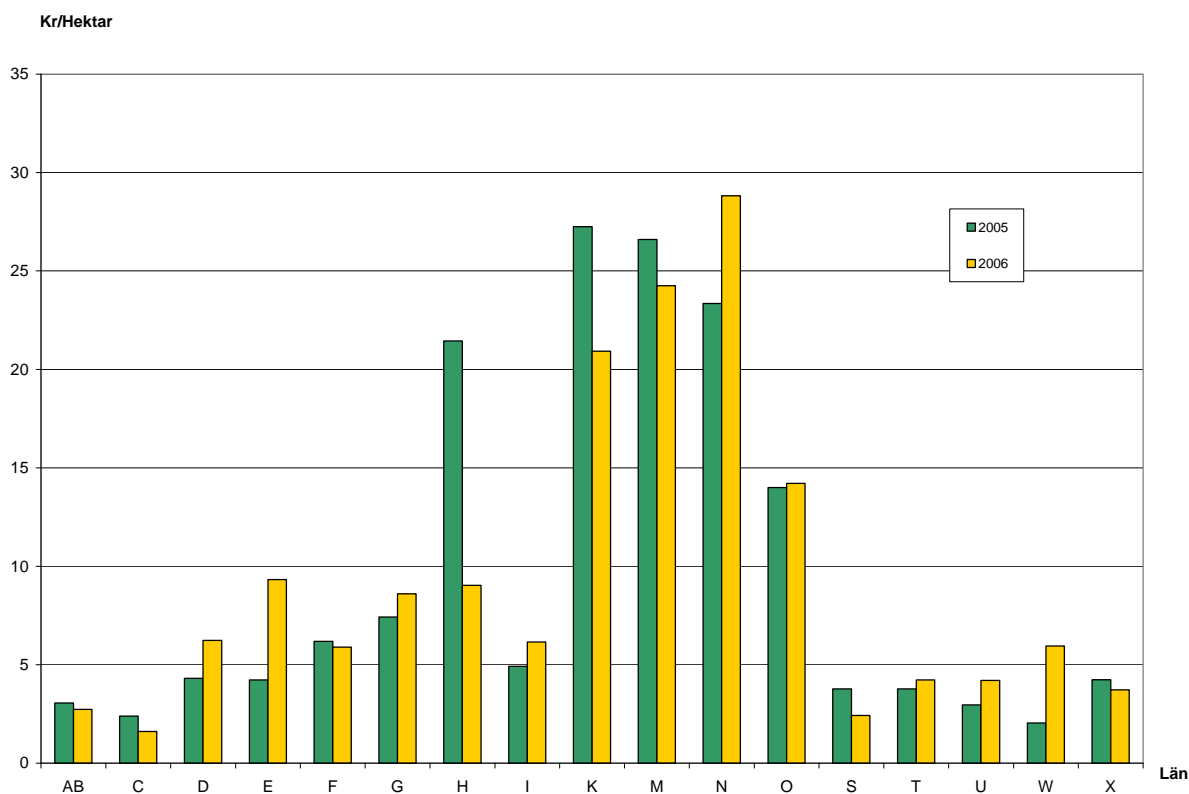
Figur 20 visar länsstyrelsernas genomsnittliga kostnad per hektar. Det totala beloppet som har betalats ut till respektive län inom kompetensområde 2, ämnesområde växtnäring, har dividerats med antalet hektar i länet⁴. För ämnesområde växtnäring varierar det använda beloppet under 2006 mellan 2 kr och 29 kr per hektar.



Figur 19. Länens kostnader i genomsnitt per lantbruksföretag inom kompetensområde 2, växtnäring, åren 2005 och 2006.

³ Uppgifter om antalet lantbruksföretag är hämtade från Jordbruksstatistisk årsbok 2004.

⁴ Uppgifter om antalet hektar är hämtade från Jordbruksstatistisk årsbok 2004.



Figur 20. Länens kostnader i genomsnitt per hektar inom kompetensområde 2, växtnäring, åren 2005 och 2006.

3.2.2 Organisationer

Ett antal organisationer bedriver KULM-verksamhet som syftar till att komplettera den verksamhet som genomförs inom länsprogrammen. Organisationernas verksamhet är till stor del inriktad på informationsaktiviteter.

Ämnesområde bekämpningsmedel

För bekämpningsmedelsområdet har 43 % av medlen använts till informationsmaterial, 22 % till övriga aktiviteter och 19 % till enskild rådgivning (tabell 7). Liksom tidigare år har

Tabell 7. Genomförd verksamhet av organisationer inom kompetensområde 2, ämnesområde bekämpningsmedel, åren 2005 och 2006

Aktivitet	Aktivitets kod	Deltagare 2006	Utb.belopp (kr) 2006	Deltagare 2005	Utb.belopp (kr) 2005
Ensk. rådgivning, ej plan	EK	155	58 000	232	50 000
Ensk. rådgivning, plan	EP	19	161 500	18	144 500
Fortbildning	F				
Infomaterial	I		502 937		546 390
Kurs	K	9 247	151 250	320	165 789
Nyhetsblad, artiklar	N		44 850		75 000
Demonstrationsodling	O				
Studieresa	R				
Fält & gårdsvand.	V				
Övrig aktivitet	Ö		257 817		385 524
Summa		9 421	1 176 354	570	1 367 203

insatserna till stor del gått till informationskampanjen "Säkert Växtskydd" och trädgårdsnäringen. De organisationer som varit verksamma inom området under år 2006 är Grön Produktion AB, Hushållningssällskapens Service AB, LRF och LRF Konsult AB/Trädgård.

Deltagarantalet ökade kraftigt jämfört med 2005. Den kraftiga ökningen beror på att kurser vid två tillfällen i samband med fältmässor. Totalt har knappt 1,2 miljoner utnyttjats vilket är en minskning med 14 % jämfört med 2005.

Ämnesområde växtnäring

I tabell 8 redovisas fördelningen av den nationella verksamhet som utförts av olika organisationer. För växtnäringens område har 47 % av medlen till organisationer använts för informationsmaterial och 17 % för kurser under 2006. De organisationer som verkade inom området var LRF, Svensk Mjök AB, LRF Konsult AB, Grön Produktion AB och Hushållningssällskapens Service AB.

Totalt har ca 0,8 miljoner kr utnyttjats år 2006 vilket motsvarar en minskning med 12 % sedan 2005.

Tabell 8. Genomförd verksamhet, centrala organisationer, inom kompetensområde 2, ämnesområdet växtnäring åren 2005 och 2006

Aktivitet	Aktivitets kod	Deltagare Utb.belopp		Deltagare Utb.belopp (kr)	
		2006	(kr) 2006	2005	2005
Studiecirkel	C				
Ensk. rådgivning, kort	EK	162	71 976	236	59 000
Ensk. rådgivning, plan	EP	13	80 000	12	97 438
Fortbildning	F				
Infomaterial/Greppa Näringen	I/IRI		379 903		181 302
Kurs	K	458	139 380	278	176 650
Nyhetsblad, artiklar	N		67 148		39 000
Studieresa	R	29	64 150	13	36 000
Övrig aktivitet	Ö/IRÖ		4 471		553 213
Summa		662	807 028	421	922 614

3.3 Ekologisk produktion

3.3.1 Länsstyrelser

Verksamheten inom kompetensområde 3 bedrivs till största delen inom länsprogrammen. Tabell 9 visar fördelningen mellan aktiviteterna i länsprogrammen 2005 och 2006.

Kurser, enskild rådgivning, kort samt fält- och gårdsvandringar var de aktiviteter som hade flest deltagare båda åren. Det totala deltagandet i enskild rådgivning ökade något från år 2005 till 2006 och likaså kursdeltagandet. Deltagandet vid fält- och gårdsvandringar minskade däremot. Under 2006 deltog totalt 10 247 personer i någon aktivitet vilket nästan samma antal deltagare som under 2005.

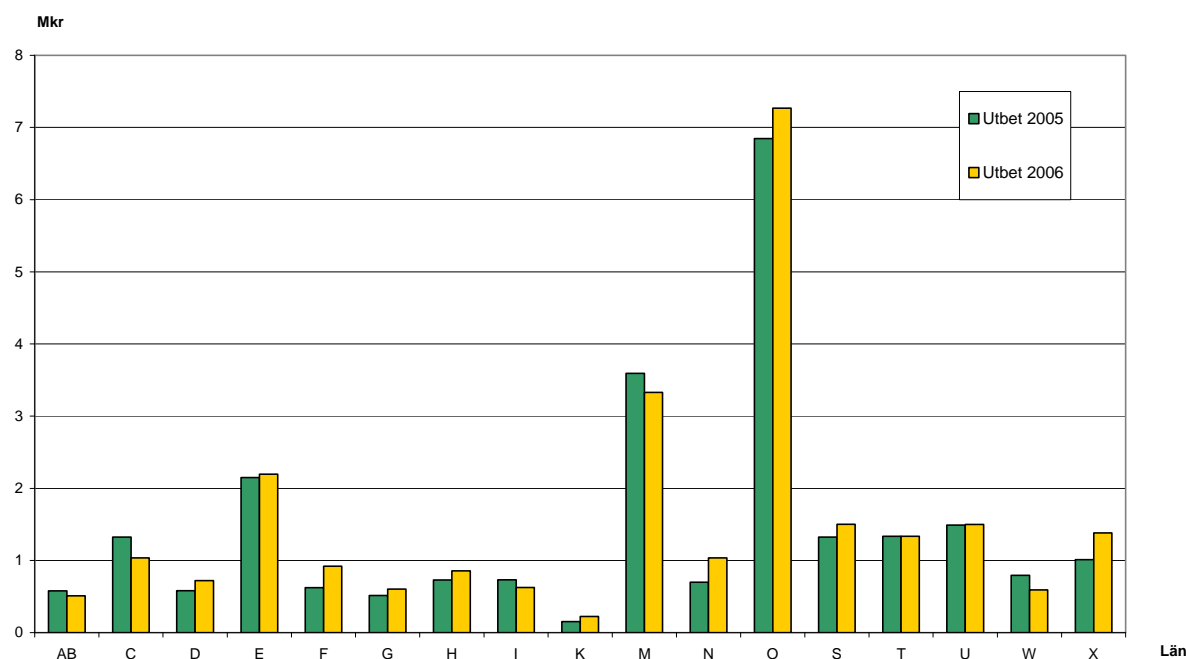
Kostnaderna per deltagare i studiecirkel steg kraftigt, medan kostnaden per deltagare i studieresa sjönk markant.

Tabell 9. Genomförd verksamhet inom länsprogrammen kompetensområde 3 åren 2005 och 2006

Aktivitet	Aktivitetskod	Deltagare		Utb.belopp	
		2006	(kr) 2006	2005	(kr) 2005
Studiecirkel	C	206	363 163	202	221 376
Demonstrationsgård	D		56 000		61 043
Ensk. rådgivning, kort	EK	2 788	3 335 150	2 729	3 106 213
Ensk. rådgivning, plan	EP	607	4 330 355	562	3 766 524
Fortbildn. kurs	F	75	75 053	140	103 754
Infomaterial	I		1 747 395		1 449 665
Kurs	K	3 622	4 268 396	3 377	4 558 154
Nyhetsblad, artiklar	N		2 534 672		2 105 455
Demonstrationsodling	O		908 585		1 018 052
Studieresa	R	949	692 513	771	954 110
Fält & gårdsvand.	V	2 000	1 692 868	2 449	1 600 301
Expertmedverkan	X		72 741		84 319
Övrigt	Ö		3 614 028		3 421 194
Marknadsf. Uppföljn. Samordn.	M U S		1 931 551		2 017 376
Summa		10 247	25 622 470	10 230	24 467 536

Jordbruksverket betalade ut totalt 25,6 miljoner kr till länsstyrelserna för genomförandet av länsprogrammen inom kompetensområde 3, 2006. Detta var en ökning med 5 % jämfört med 2005.

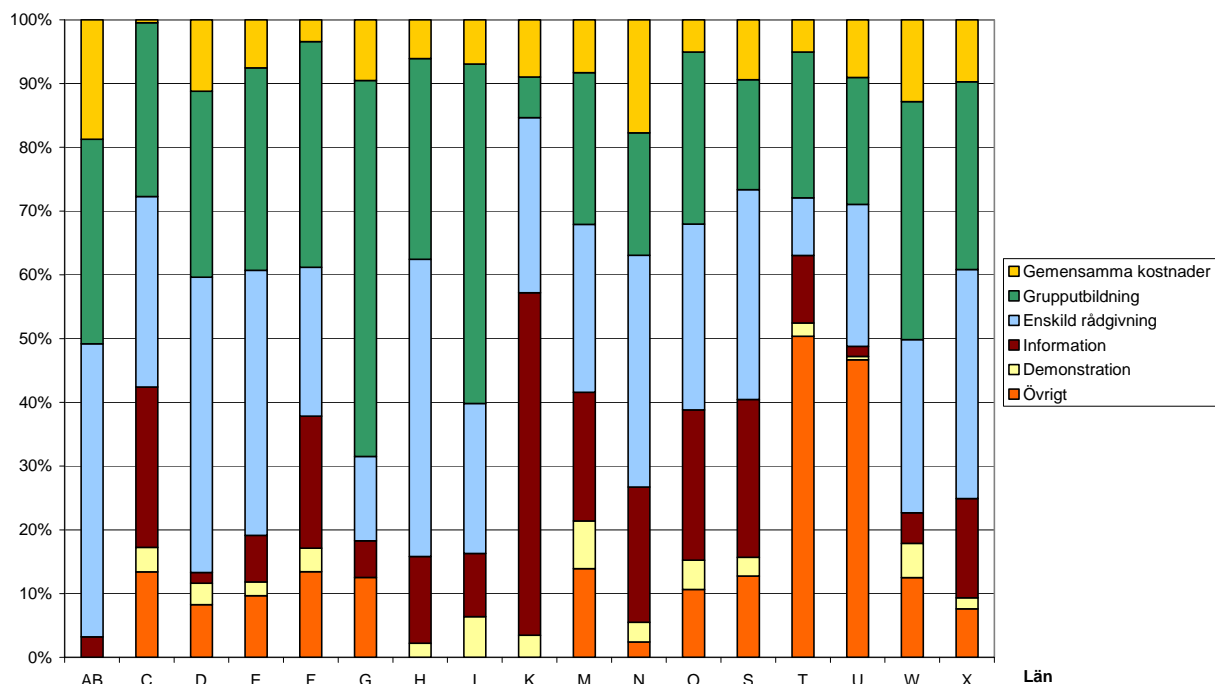
Utbetalat belopp per län visas i figur 21. Utnyttjandegraden i förhållande till beslutat belopp var i genomsnitt 97 % under 2006.



Figur 21. Länsens verksamhet i miljoner kr (Mkr) inom kompetensområde 3 åren 2005 och 2006.

Kostnadsfördelning

Figur 22 visar hur kostnaderna fördelar sig i de olika länen mellan gemensamma kostnader (M, U, S) grupputbildning (K, V, C, R, F), enskild rådgivning (EK, EP), information (I, N, X), demonstration (D, O) och övriga aktiviteter (Ö). Under 2006 satsade länen totalt sett mest medel på grupputbildning (28 %) och enskild rådgivning (30 %). Variationen är dock ganska stor mellan länen.



Figur 22. Länens verksamhet 2006 inom kompetensområde 3 procentuellt fördelad på enskild rådgivning (EK, EP), grupputbildning (K, V, C, R, F), information (I, N, X), demonstration (O, D), övrigt (Ö) och gemensamma kostnader (M, U, S).

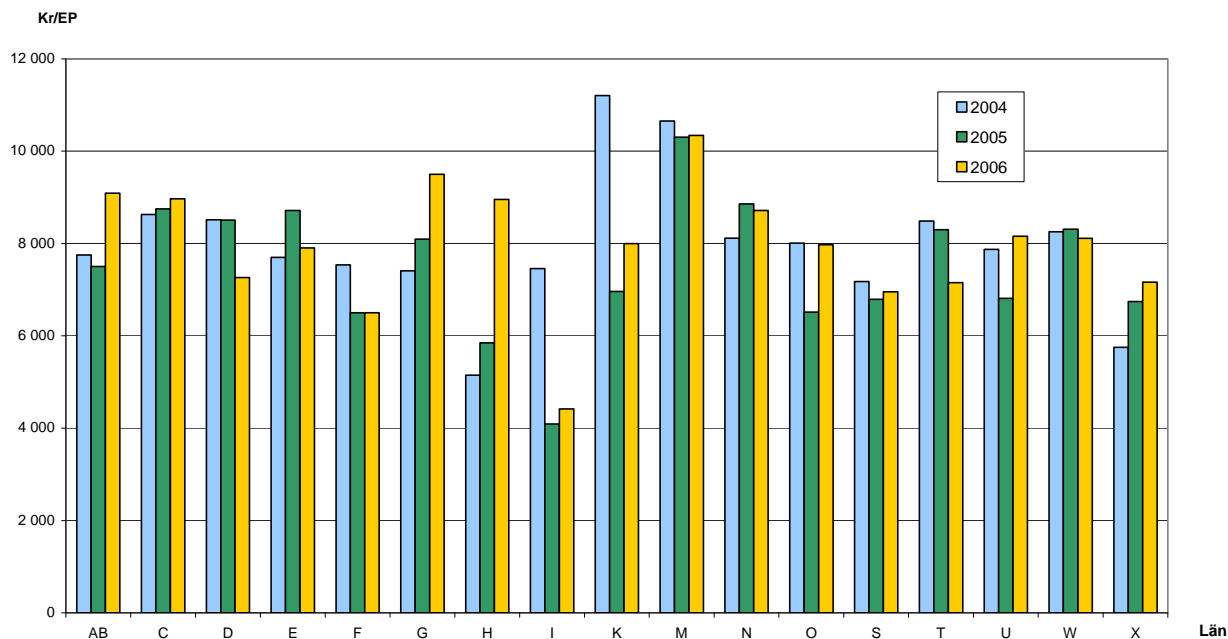
Kostnad per enskild rådgivning, plan

I figur 23 visas genomsnittskostnaden för enskild rådgivning, plan i respektive län åren 2004 till 2006. År 2006 var den genomsnittliga kostnaden för enskild rådgivning, plan 7 416 kr. Kostnaden per enskild rådgivning plan (EP) var lägre år 2006 än de föregående två åren. Kostnadsminskningen var 7 % i jämförelse med 2004 och drygt 1 % i jämförelse med 2005.

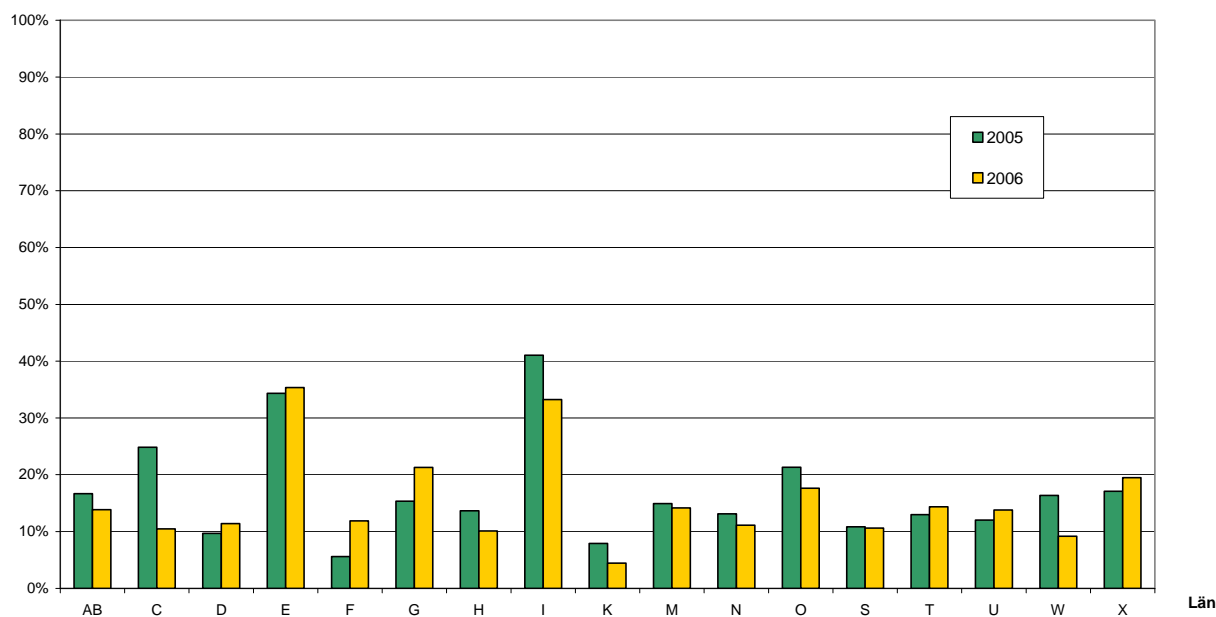
Antal deltagare i förhållande till antal lantbruksföretag

I tio av länen har det skett en minskning av antalet deltagare i aktiviteterna enskild rådgivning (EK, EP) eller grupputbildning (K, V, C, R) i förhållande till antalet lantbruksföretag i länet (figur 24) 2006 jämfört med 2005. I två län har antalet deltagare tydligt ökat och i övriga län är antalet deltagare i stort sett oförändrat. Sammantaget är andelen av lantbrukarna som nåtts av aktiviteterna ungefär densamma för 2006 (16 %) som för 2005 (17 %).

Målgruppen är egentligen större än antalet lantbruksföretag och samma person kan ha deltagit i flera aktiviteter, men figuren ger ändå en bild av i vilken utsträckning länsstyrelsen nått ut till målgruppen. Förutom ovanstående aktiviteter har många i målgruppen nåtts genom andra aktiviteter som till exempel nyhetsblad, informationsmaterial och demonstrationsodlingar.



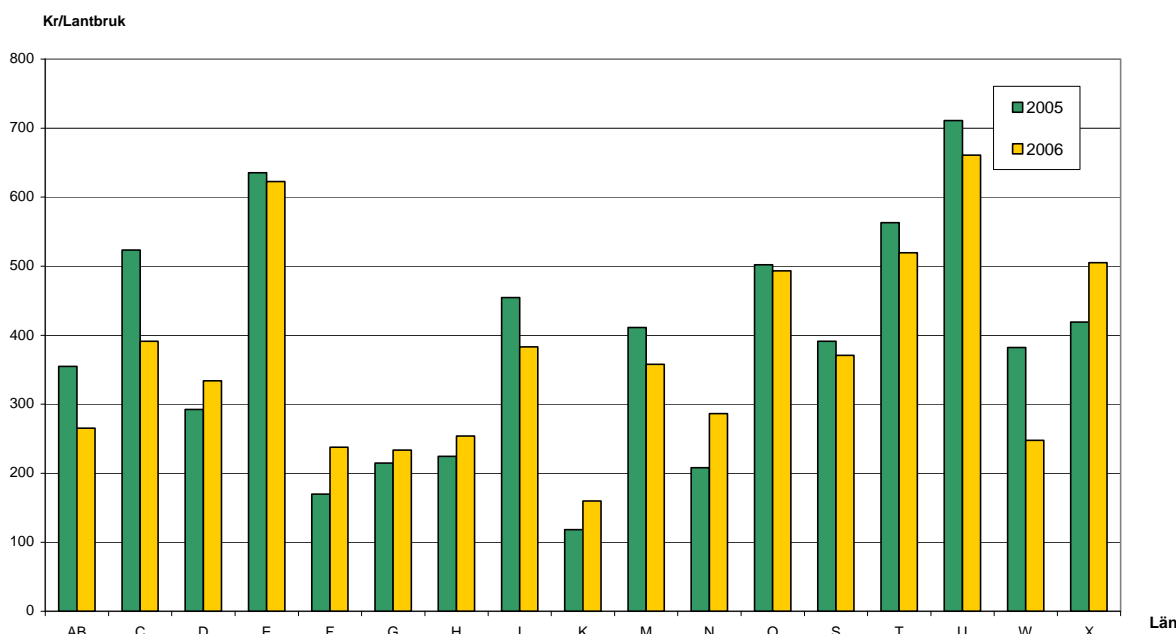
Figur 23. Länens genomsnittliga kostnader per enskild rådgivning plan (EP) inom kompetensområde 3 åren 2004, 2005 och 2006.



Figur 24. Antal deltagare i aktiviteterna enskild rådgivning (EK, EP) och grupputbildning (K, V, C, R) i förhållande till det totala antalet lantbruksföretag i respektive län, kompetensområde 3 åren 2005 och 2006.

Kostnad per lantbruksföretag

Figur 25 visar kostnaden för länsprogrammen inom kompetensområde 3 fördelad på antalet lantbruksföretag i respektive län. År 2006 var den genomsnittliga kostnaden 396 kr per lantbruksföretag. Skillnaden mellan länen är dock stor och spänner från 160 kr till 661 kr per företag 2006.



Figur 25. Länens kostnader per lantbruksföretag inom kompetensområde 3 åren 2005 och 2006.

3.3.2 Organisationer

Som ett komplement till länsprogrammen beviljades tio organisationer medel direkt från Jordbruksverket för att bedriva verksamhet inom KULM, kompetensområde 3. Dessa organisationer var: Biodynamiska föreningen, Ekokött, Ekologiska lantbrukarna, Hushållningssällskapen Service AB, Hushållningssällskapet Kristianstad, Krav ekonomisk förening, Svensk Mjölk AB, SLU Centrum för uthålligt lantbruk, SLU, Institutionen för jordbrukets biosystem och teknologi samt Växtrådgruppen Lantmännen.

Organisationernas genomförda aktiviteter, antal deltagare och utbetalt belopp redovisas i tabell 10. Stor andel av medlen satsades på informationsmaterial (I), såsom webbplatser,

Tabell 10. Genomförd verksamhet av organisationer, antal deltagare och utbetalt belopp, inom kompetensområde 3 åren 2005 och 2006

Aktivitet	Aktivitets kod	Deltagare 2006	Utb.belopp (kr) 2006	Deltagare 2005	Utb.belopp (kr) 2005
Ensk. rådgivning, kort	EK	44	20 000	114	39 857
Infomaterial	I		1 489 869		1 294 573
Kurs	K				
Nyhetsblad, artiklar	N		133 580		258 231
Övrig aktivitet	Ö		296 908		340 600
Summa		44	1 940 357	114	1 933 261

artiklar och faktabroschyrer om ekologisk produktion, men även delfinansiering av tidningarna "Forskningsnytt om ekologiskt lantbruk i Norden" och "Ekologiskt lantbruk" samt en broschyr till Elmia och en idébok för att ändra en byggnad till ekologisk slaktsvinsproduktion. Övriga aktiviteter (Ö) omfattar deltagande på Elmia, ett dokumentationsprojekt om 100 % vallfoder för ekologiska lamm och nötkreatur samt rapporten "Slaktstatistik". Det utbetalade beloppet var i stort sett samma 2006 som 2005. Under 2006 var utnyttjandegraden för organisationernas verksamhet i genomsnitt 89 %.

3.4 Djurens välfärd

Verksamheten inom kompetensområde 4, Ökad djurvälstånd startade år 2003. Under år 2006 tilldelades kompetensområdet en budget på knappt 12 miljoner kronor. Efterfrågan på aktiviteter inom området djurvälstånd är stor inom målgruppen och det nya kompetensområdet har mottagits väl.

3.4.1 Länsstyrelser

Verksamheten bedrivs till största delen av länsstyrelserna, som totalt beviljades drygt 8 miljoner kronor för verksamhet inom länsprogrammen.

Länsprogrammen, allmänt

Eftersom länen i viss utsträckning kan fördela medel mellan olika kompetensområden var utnyttjandegraden inom kompetensområdet 105 %. Under föregående år var motsvarande siffra 102 %. Skillnaderna mellan länen är dock stora med en variation mellan 48 och 140 %. Länet med så låg utnyttjandegrad var det län som hade det lägsta beslutade beloppet till kompetensområde 4 i sitt länsprogram. Beslutade belopp grundar sig bland annat på ett nyckeltal, som i sin tur grundar sig på antalet företag med lantbruksdjur i länet.

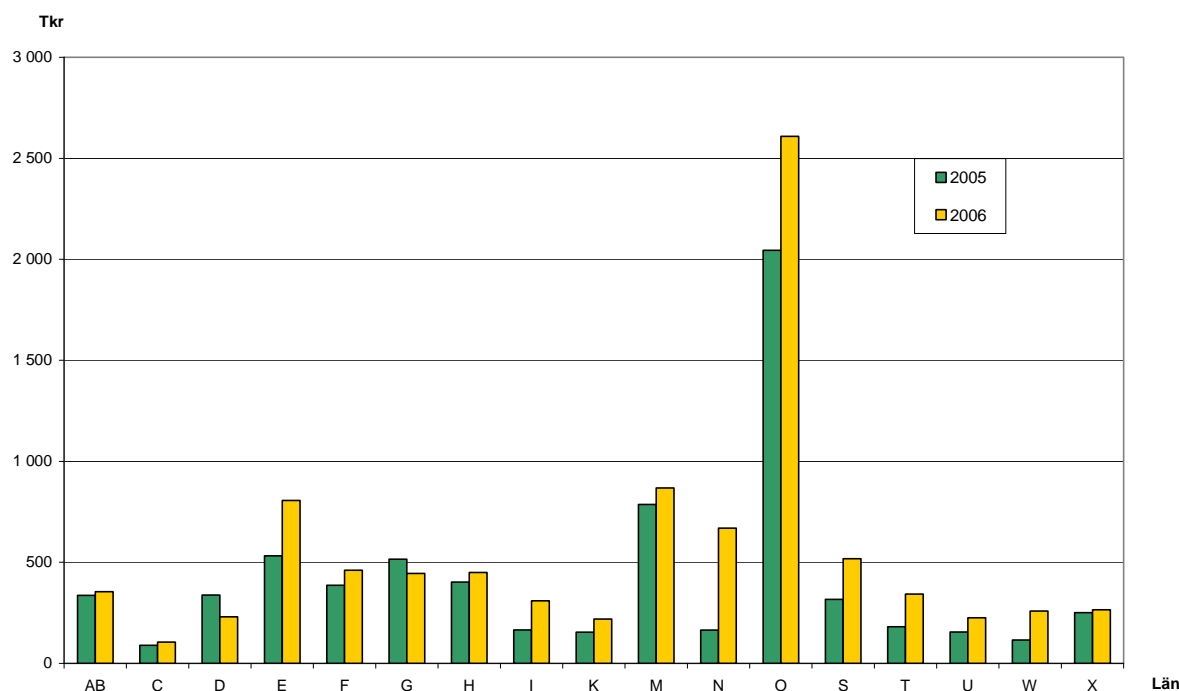
Som framgår av tabell 11 har hälften av det utbetalda beloppet utnyttjats för kursverksamhet. Många kurser har handlat om fårskötsel, men övriga djurslag har också varit ämnet för kursverksamhet. I flera län har husdjursföreningarna engagerats för att hålla kurser om djurvälstånd för mjölkkor.

Antalet deltagare i olika aktiviteter har ökat med 43 % från år 2005 till 2006. Det är en ökning som är ännu större än för tidigare år.

Tabell 11. Genomförd verksamhet inom kompetensområde 4 i länsprogrammen åren 2005 och 2006

Aktivitet	Aktivitets kod	Deltagare 2006	Utb.belopp (kr) 2006	Deltagare 2005	Utb.belopp (kr) 2005
Ensk. rådgivning, kort	EK	327	484 430	221	437 226
Ensk. rådgivning, plan	EP	48	242 355	40	198 170
Fortbildn. kurs	F			41	15 559
Infomaterial	I		610 531		940 213
Kurs	K	5 523	4 356 196	4 129	3 202 494
Nyhetsblad, artiklar	N		226 833		194 831
Studieresa	R	1 014	772 071	448	436 982
Fält & Gårdsvandring	V	993	371 180	666	222 295
Expertmedverkan	X		86 639		49 276
Övrigt	Ö		965 338		583 091
Marknadsf. Uppföljn. Samordn.	M U S		635 429		609 621
Summa		7 905	8 751 002	5 545	6 889 758

Hur stora belopp de olika länen använt inom kompetensområde 4 visas i figur 26.

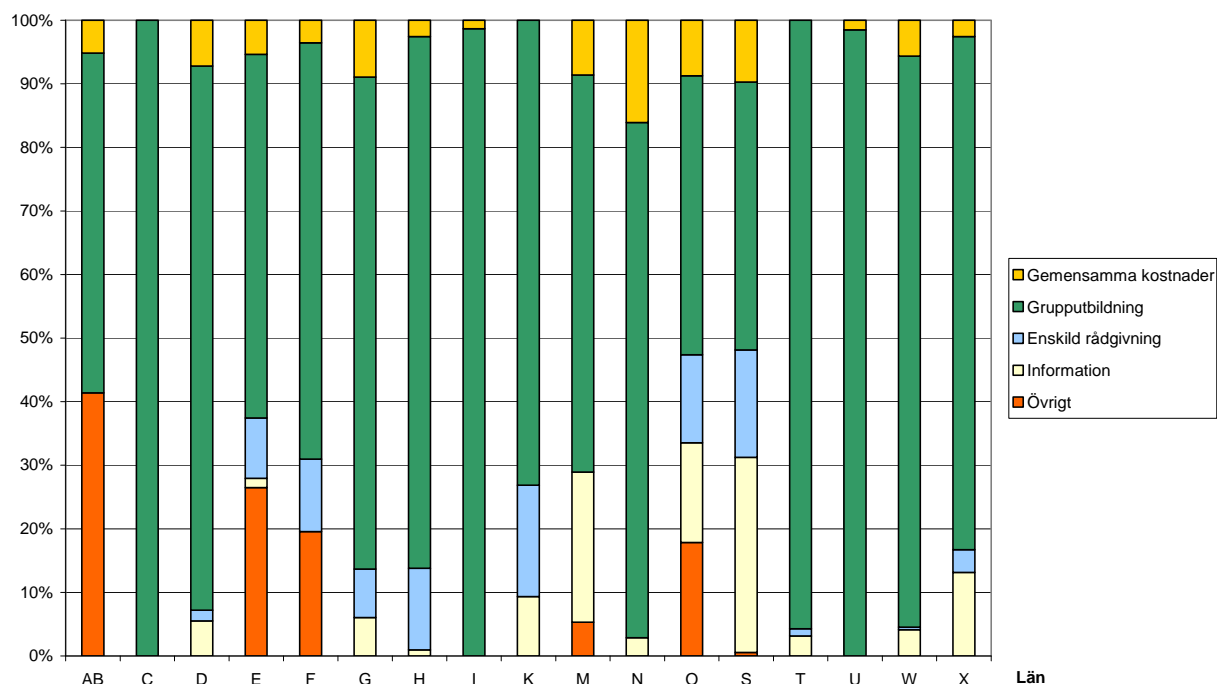


Figur 26. Länens verksamhet i tusen kronor (Tkr) inom kompetensområde 4 åren 2005 och 2006.

Det förhållandevis höga beloppet för Västra Götalands län beror på att man inom länsprogrammet genomför ett dokumentationsprojekt av nationellt intresse (Hull hos tackor, utfodrade med enbart vallensilage eller med tillskott av kraftfoder) och framställt en video om lammproduktion (Lamm året om och Utfodring av tackor och lamm).

Kostnadsfördelning

Figur 28 visar fördelningen av kostnader för enskild rådgivning (EK, EP), grupputbildning (K, R, F), information (I, N, X), övrig aktivitet (Ö) samt gemensamma kostnader (M, U, S) per län år 2006. Den förhållandevis stora andelen information i Värmlands län utgörs av kostnader för manus till en broschyr, Kalvning och kalvningshjälp. Broschyren trycktes av Jordbruksverket, Jordbruksinformation 1-2007. I Västra Götalands län producerades manus till Golvytor i grisstallar, Jordbruksinformation 3-2006.



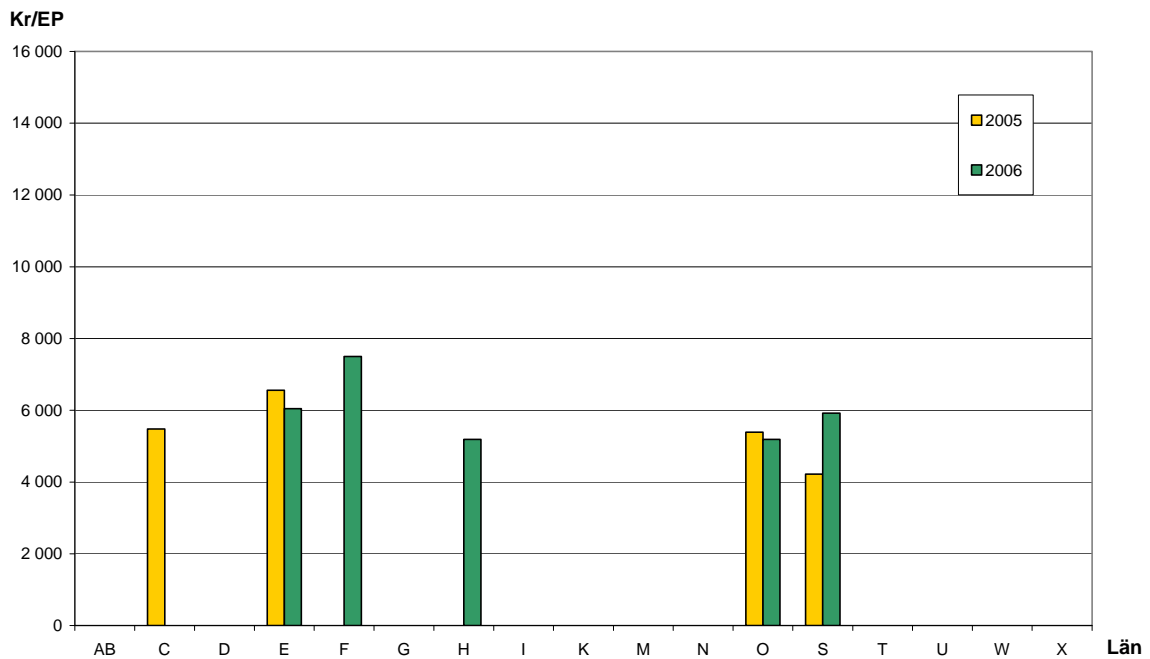
Figur 27. Länens kostnader år 2006 inom kompetensområde 4, procentuellt fördelade på gemensamma kostnader (M, U, S), grupputbildning (K, R, F, C), information (I, N, X) och övrigt (Ö).

Kostnad per enskild rådgivning, plan

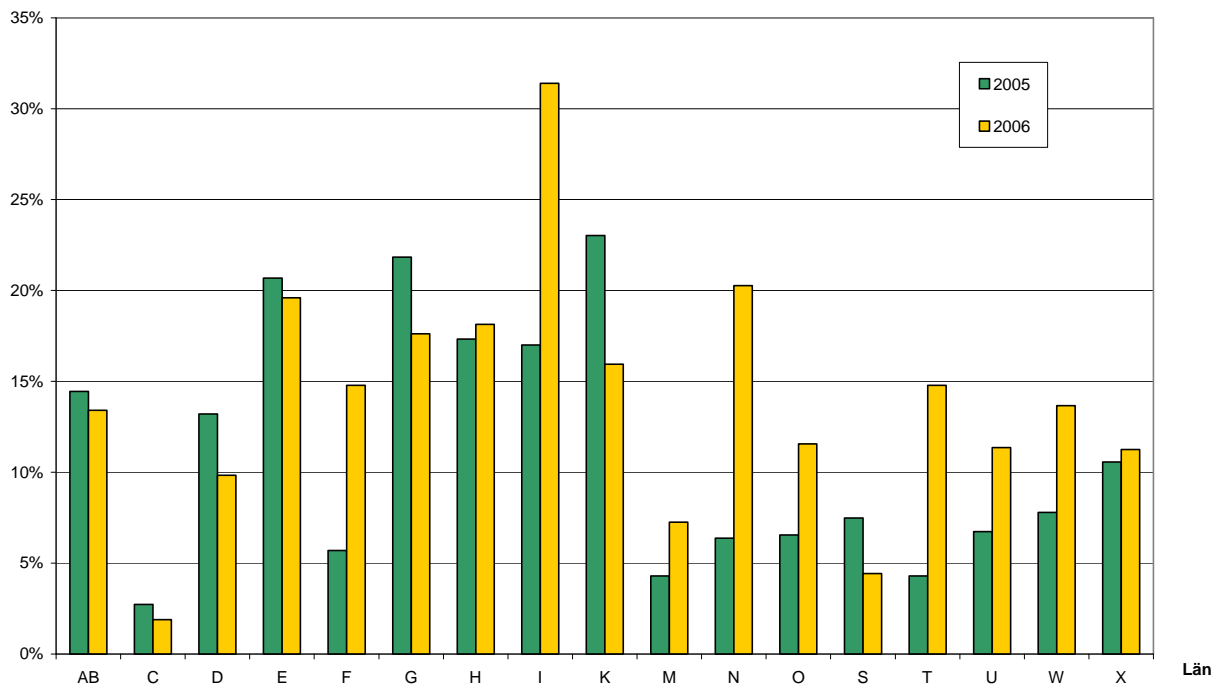
Enskild rådgivning förekommer inte i alla län. Under år 2005 utfördes 40 enskilda rådgivningar. Under år 2006 har 48 enskilda rådgivningar plan redovisats. Den genomsnittliga kostnaden för rådgivningarna redovisas i figur 27.

Antal deltagare i förhållande till antalet lantbruksföretag

Som framgår av tabell 11 har antalet deltagare i olika aktiviteter ökat med över 43 % från år 2005 till år 2006. Det ger också utslag i figur 29, som visar att de flesta län har ökat andelen lantbruksföretag som på något sätt berörts av någon rådgivnings- eller utbildningsaktivitet inom kompetensområde 4.



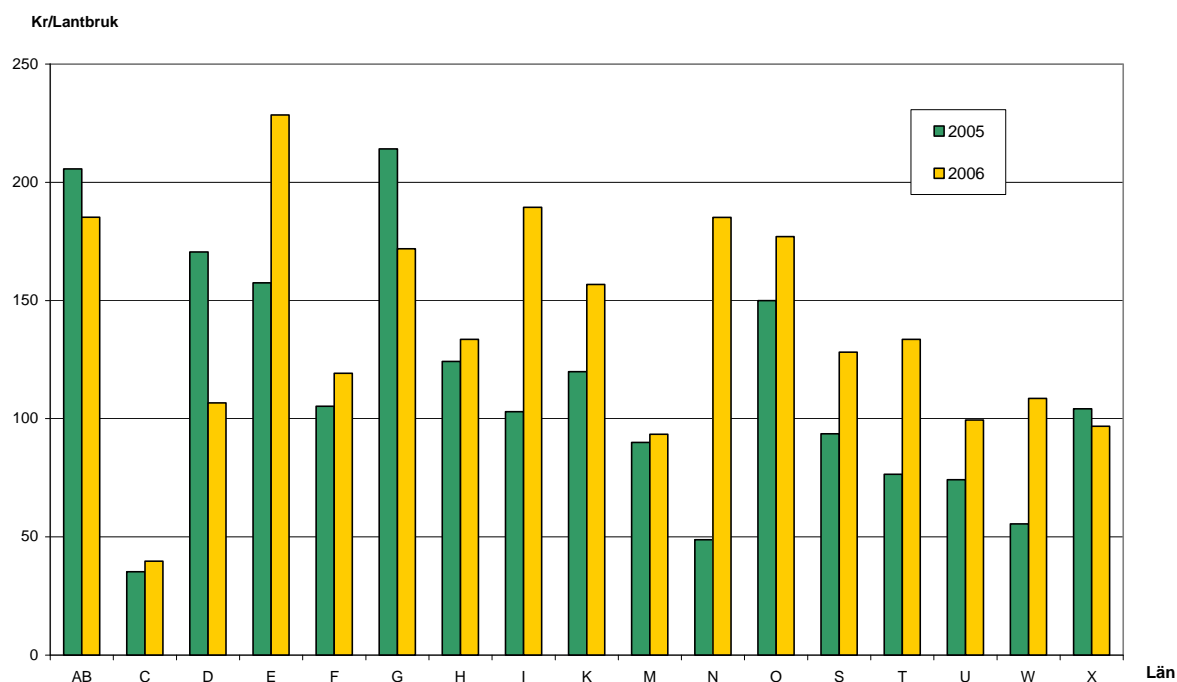
Figur 28. Länens genomsnittliga kostnader per enskild rådgivning plan (EP) inom kompetensområde 4 år 2005 och 2006.



Figur 29. Andel deltagare i aktiviteterna enskild rådgivning (EK, EP) och grupputbildning (K, V, R) i förhållande till det totala antalet lantbruksföretag i respektive län inom kompetensområde 4 åren 2005 och 2006.

Kostnad per lantbruksföretag

Figur 30 visar den genomsnittliga medelsåtgången per lantbruksföretag i respektive län.



Figur 30. Länens genomsnittliga kostnader per lantbruksföretag inom kompetensområde 4 åren 2005 och 2006.

3.4.2 Organisationer

Som ett komplement till länsprogrammen beviljades följande organisationer medel för verksamhet inom kompetensområdet: Fjäderfäcentrum, Lantbrukarnas Riksförbund, Svensk Fågel Service AB, Svensk Mjolk AB, Svenska Ägg Service AB, Sveriges Lantbruksuniversitet (SLU) och Åsa Odelros AB.

Tabell 12 visar organisationernas kostnader för genomförd verksamhet, fördelad på aktivitet.

Tabell 12. Verksamhet, genomförd av organisationer inom kompetensområde 4 åren 2005 och 2006

Aktivitet	Aktivitets-kod	Deltagare 2006	Utb.belopp (kr) 2006	Deltagare 2005	Utb.belopp (kr) 2005
Fortbildn.kurs	F	7	88 700	30	156 700
Infomaterial	I		538 426		1 093 574
Kurs	K	546	423 925	494	198 689
Övrig aktivitet	Ö		182 732		193 308
Summa		553	1 233 783	524	1 642 271

Organisationerna beviljades totalt ca 1,6 miljoner kr för verksamhetsåret. Det innebär att utnyttjandegraden var ca 75 %.

Den redovisade fortbildningen avser utbildning av rådgivare i fördjupningsområdet ”Smittskydd” ”Skötsel för Djurvälstånd och Ekonomi” i Svensk Mjölks regi. Kursverksamheten bestod av utbildning av fjäderfäproducenter, anordnade av Svensk Fågel och SFS Svenska Ägg.

Informationsmaterial som togs fram av organisationer var bland annat:

- ”Stabilisering av mark för bättre djurvälstånd och miljö - kartläggning av gräsarmering” från Institutet för jordbruks- och miljöteknik vid SLU
- Faktabladen ”Belysning och ljusinsläpp i fjäderfästallar” och ”Start av daggamla kycklingar” från Svensk Fågel
- ”Hägna rätt med rätt stängsel” från LRF

3.5 Energihushållning i växthus

3.5.1 Länsstyrelser

Under 2006 betalade Jordbruksverket ut drygt 234 000 kr till kompetensområde 5 via länsprogrammet i Västra Götaland vilket var en minskning med 3 % sedan 2005.

Verksamheten bestod av enskild rådgivning, kurser, expertmedverkan och samordning. Kostnadsfördelningen syns i tabell 13. Totalt var det 78 deltagare 2006 vilket var en ökning med 5 % sedan 2005.

Initiativet till rådgivningarna har kommit från odlarna och någon uppsökande verksamhet har inte gjorts. Den genomsnittliga kostnaden för enskild rådgivning plan ökade med 5 % mellan åren 2005 och 2006 från 5 439 kr till 5 706 kr.

Tabell 13. Genomförd verksamhet inom länsprogrammet i Västra Götalands län kompetensområde 5 åren 2005 och 2006

Aktivitet	Aktivitetskod	2006		2005	
		Deltagare	Utb.belopp (kr)	Deltagare	Utb.belopp (kr)
Ensk. rådgivning, kort	EK	1	1 060		
Ensk. rådgivning, plan	EP	36	205 403	41	223 014
Kurs	K	41	27 653	31	9 115
Expertmedverkan	X				
Samordning	S				9 482
Summa		78	234 116	72	241 611

3.6 Tvärvillkorsutbildning

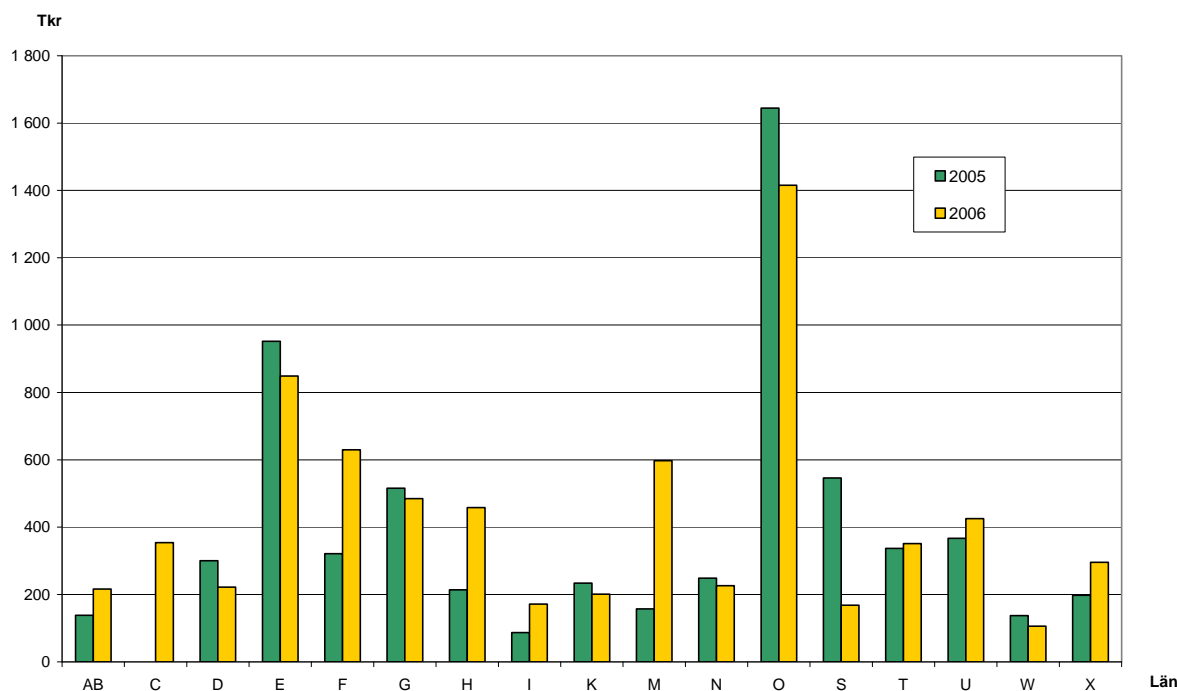
3.6.1 Länsstyrelser

Under 2006 kunde endast länsstyrelserna söka pengar för verksamhet inom kompetensområde 6. Flera länsstyrelser valde dock att anlita olika rådgivarorganisationer i verksamheten. Tabell 14 visar verksamhetens omfattning under 2006 jämfört med 2005. Under 2006 var antalet deltagare 9 804 stycken vilket är 1 587 stycken fler än under 2005. Tvärvillkorsutbildningen omfattar inte enskild rådgivning, demonstrationsodlingar eller demonstrationsgårdar.

Tabell 14. Genomförd verksamhet inom länsprogrammen för kompetensområde 6 under 2005 och 2006

Aktivitet	Aktivitetskod	2006		2005	
		Deltagare	Utb. belopp (kr)	Deltagare	Utb. belopp (kr)
Kurs	K	4 447	2 818 978	1 623	888 015
Fullständig tvärvillkorskurs	KTV	3 825	2 393 074	5 423	3 494 794
Nyhetsblad, artiklar	N		389 982		414 222
Studieresa	R	32	19 120	38	39 682
Fält & gårdsvand.	V	1 500	822 311	1 133	519 166
Expertmedverkan	X		223 884		494 004
Marknadsför. Uppföljn. Samordn.	M U S		502 162		546 291
Summa		9 804	7 169 511	8 217	6 396 174

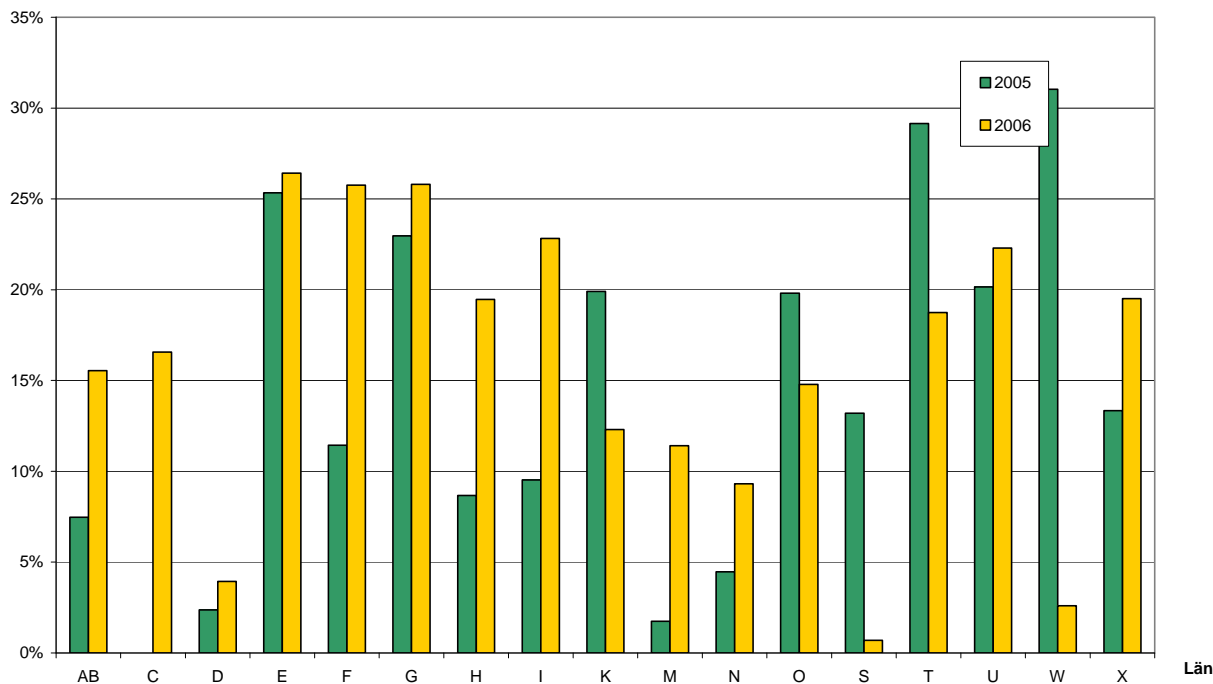
Figur 31 visar på länens verksamhet inom kompetensområde 6 under 2005 och 2006 i tusen kronor. Utnyttjandegraden var i genomsnitt 60 %, men varierade mellan 29 % och 100 % mellan olika län. Under 2005 var utnyttjandegraden i genomsnitt 55 %.



Figur 31. Länens verksamhet i tusen kronor inom kompetensområde 6 under 2005 och 2006.

Antal deltagare i förhållande till antalet lantbruksföretag

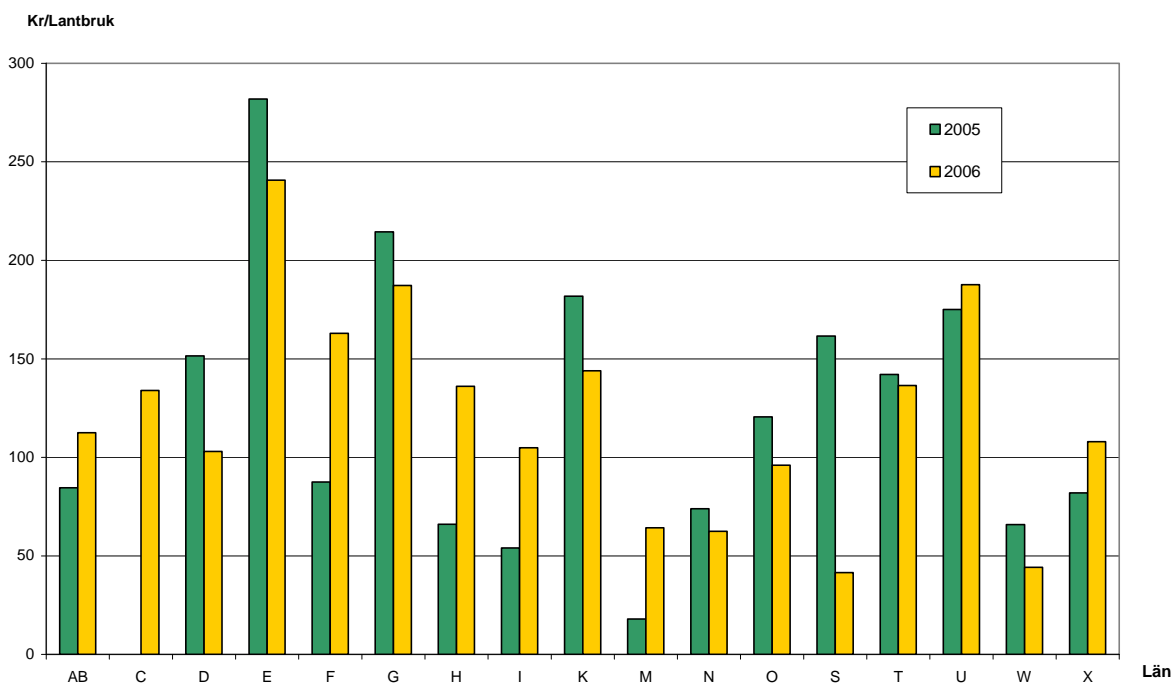
Inom tvärvillkorsutbildningen deltog 15 % av lantbruksföretagen i någon av aktiviteterna fullständig tvärvillkorskurs, kurs, fält- och gårdsvandring eller studieresa (figur 32). Denna siffra varierade mellan 1 % och 26 % mellan olika län. Motsvarande siffra för 2005 var 14 %.



Figur 32. Antal deltagare i grupputbildning (KTV, K, V, R) i förhållande till det totala antalet lantbruksföretag i respektive län, kompetensområde 6.

Kostnad per lantbruksföretag

Kostnaden per lantbruksföretag var i genomsnitt 111 kronor under 2006. Motsvarande siffra under 2005 var 123 kronor.



Figur 33. Länens genomsnittliga kostnader per lantbruksföretag inom kompetensområde 6 under 2005 och 2006.

4 Länens och organisationernas verksamhet

4.1 Biologisk mångfald och kulturmiljövården

4.1.1 Länsstyrelser

Hur har verksamheten bedrivits för att nå miljökvalitetsmålen?

Flera län menar att KULM-verksamhetens rådgivning, information och annan utbildning är ett av de viktigaste redskapen för att nå såväl regionala som nationella miljömål, främst delmålen under Ett rikt odlingslandskap. Verksamheten planeras med utgångspunkt från miljökvalitetsmålen. I och med att målet om att öka arealen slätterängar anses svårt att nå har flera länsstyrelser satsat på utbildning om slätterängar och skötseln av dem. I Värmland har man haft ett ängsprojekt där personal på länsstyrelsen har informerat alla som äger ängsmark om värdena på deras marker och om möjligheten att få miljöersättning för att sköta dem. I Blekinge har länsstyrelsens rådgivare varit med på två slätterängsdagar medan andra län har haft egna slätterängs- och liekurser.

Arbetet med åtgärdsplaner fortsatte i hela landet även under 2006 men i minskad omfattning jämfört med tidigare år. Flera län pekar på att åtgärdsplanerna är viktiga för att nå kvalitetsmålet när det gäller betesmarker och slätterängar. För att öka arealen betesmark har ett par län riktat information till utpekade målgrupper som till exempel hästägare och till nya markägare/arendatorer.

Ett par län har satsat på information om vård och underhåll av lantbrukets äldre ekonomibyggnader genom kurser och rådgivning.

Har verksamheten prioriterats?

I vanlig ordning har hanteringen med åtgärdsplaner kommit i första hand. I Västra Götaland har man därutöver haft uppsökande verksamhet när det gäller marker med höga värden som borde komma med i stödsystemet. Förutom åtgärdsplaner har flera län gjort skötsel- och restaureringsplaner som har efterfrågats av lantbrukarna. I Jönköping har man satsat på röjning av betesmarker och slätterängar och haft en röjningskampanj i samband med detta. Några län har prioriterat rådgivning och information till dem som tidigare inte har nåtts av verksamheten.

Har länsprogrammet utvärderats?

Flera län har inte utvärderat programmet närmare än att diskutera de resultat som enkäterna från Kinnmark ger. I Kronobergs län har man utvärderat restaureringsråden och genom återbesök kunnat konstatera att 97 % av råden har följts. I Gävleborg har man utvärderat skötselplaner medan man i Blekinge har utvärderat korta rådgivningar.

Hur fungerar samverkansregionerna?

Samverkansregionerna fungerar bra inom kompetensområdet. I flera samverkansregioner nöjer man sig med kontakter via telefon och e-post, vilket många också tycker fungerar bra. I södra delen av landet träffas samverkansregionerna någon gång per år, bland annat för att samordna upphandling. Länsstyrelsen i Östergötland höll under 2006 en uppskattad kurs för rådgivarna i sin samverkansregion om röjning och virkestaxering. Länen runt Mälardalen höll

en kurs för hela regionens brukare om betessamverkan tillsammans med kompetensområde 4, Djurens välfärd.

Hur fungerar Jordbruksverkets stödjande verksamhet?

Centralt informationsmaterial

De allra flesta länen anser att Jordbruksverkets stödjande verksamhet fungerar bra. Broschyrserien Biologisk mångfald och variation i odlingslandskapet uppskattas och några poängterar särskilt att restaureringsbroschyren som blev klar under året var efterlängtd. Några pekar också på att nyhetsbrevet från Levande Landskap är ett bra sätt att hålla sig uppdaterad om vad som händer i landet såväl regionalt som nationellt.

Fortbildningskurser

Jordbruksverket anordnar fortbildningskurser vilka de allra flesta anser är bra och givande. Enstaka län påpekar dock att kursutbudet är alltför centrerat till landets södra delar. Andra menar att kurserna ibland krockar med den intensiva fältsäsongen vilket innebär att alla som vill inte kan åka. Något län anmärker också på att valet av föredragshållare inte alltid har varit det bästa.

Reflexioner kring den nu avslutade programperioden

Några län pekar på att KULM-verksamheten har varit kringgärdad av mycket regler och administration vilket också har uppfattats som hämmande. Man menar också att det var dåligt att budgeten knöts till olika kompetensområden eftersom det har försvårat egna prioriteringar utifrån de regionala miljömålen och samarbetet mellan olika kompetensområden. Många uppskattade därför när möjligheten att omfördela mellan olika kompetensområden kom.

Inom kompetensområde 1 anser man att åtgärdsplanerna har tagit en för stor del av resurserna. I början av programperioden blev arbetet med åtgärdsplaner stressigt med mycket ny personal och resultatet blev därefter. Ett par län menar att rådgivarna har tyckt om att arbeta i kampanjform. Kampanjmaterialet i form av kepsar, tygkassar och dylikt har varit populärt hos såväl rådgivare som målgrupp. Ett län påpekar särskilt att all kompetensutveckling inom landsbygdsprogrammet 2007-2013 bör samlas under en gemensam kampanj.

4.1.2 Organisationer

Under 2006 fick 15 föreningar för bevarande av utrotningshotade husdjursföreningar samt Hushållningssällskapens Service AB, SLU, Institutionen för naturvårdsbiologi samt Julita, Sveriges lantbruksmuseum/Nordiska museet KULM-medel. De rasbevarande föreningarna har främst använt KULM för att finansiera medlemstidningar, stamböcker, information på webbplatser och kurser. Hushållningssällskapens Service AB har skrivit artiklar i sin medlemstidning om våtmarker i odlingslandskapet och om natur- och kulturvärden på hästgården. SLU, Institutionen för naturvårdsbiologi har odlat och demonstrerat sju stycken allmogeåkrar. Allmogeåkrarna finns i Småland, Halland (två stycken), Uppland, Västmanland, Värmland och på Gotland. På åkrarna har man odlat rödlistade åkerogräs, till exempel linnåra, linsnärja, åkersyska, åkerskallra, åkerkulla, klätt och kalvnos. Vid åkrarna har informationsaffischer berättat om allmogeåkrarna och några har också varit populära besöksobjekt. Julita, Sveriges lantbruksmuseum/Nordiska museet har haft ett projekt med demonstrationsodling av svenska lantsorter som KULM och POM (programmet för odlat mångfald) delfinansierade. Totalt visades 265 lantsorter av köksväxter upp.

4.2 Miljökänsliga områden

4.2.1 Länsstyrelser

Hur har verksamheten bedrivits för att nå miljökvalitetsmålen?

Flera län uppger att de ser KULM-verksamheten ses som en integrerad del i miljömålsarbetet och har arbetat aktivt med de regionala miljökvalitetsmålen som en utgångspunkt. Verksamheten har framförallt utgått ifrån Ingen övergödning och Giffri miljö. För länen som deltar i Greppa Näringen har det framförallt varit utifrån de gemensamma prioriteringar som gjorts inom projektet som arbetet bedrivits. I vissa län har särskild fokus under året varit på särskilda aspekter kopplade till minskade växtnäingsförluster såsom utfodringsstrategier, markpackning och anläggning av våtmarker. Flera övriga län har fokuserat särskilt på gårdar med mjölkkor eller nötköttsuppfödning. Andra prioriteringar har varit bekämpningsmedelshantering inom vattenskyddsområden och gårdar med potatisodling.

Har verksamheten prioriterats?

Störst fokus i länens verksamhet har varit på aktiviteter kopplade till Ingen övergödning. De län som deltar i Greppa Näringen har framförallt prioriterat detta projekt, med fokus på enskild rådgivning. Flera län uppger dock att det varit svårt att nå upp till de planerade prioriteringarna p.g.a. att det varit brist på personal på länsstyrelsen eller att företag som upphandlats inte har förmått att genomföra rådgivning i den utsträckning som upphandlats. Trädgårdsområdet har prioriterats särskilt i enstaka län.

Har länsprogrammet utvärderats?

Endast ett fåtal län uppger att de har gjort några särskilda utvärderingsinsatser. Östergötlands län har utvärderat länsstyrelsens arbete inom kompetensområdet under året. Hallands län har genomfört en särskild enkätundersökning till lantbrukare inom Greppa Näringen för att utvärdera deras syn på sitt deltagande.

Hur fungerar samverkansregionerna?

Ett flertal län samarbetar med ett eller flera andra län inom kompetensområdet. Vissa samarbeten sker genom samverkansregionerna, men det finns också andra konstellationer av samarbeten. Flera samarbeten inkluderar fysiska träffar en eller flera gånger per år, medan andra endast har löpande kontakter under året. Under 2006 har det varit särskild fokus på att diskutera verksamheten inför det nya landsbygdsprogrammet. De flesta län som deltar i Greppa Näringen har också haft samarbete inom detta projekt. Inom trädgårdsområdet har Västra Götalands län tagit hand om ansvaret för kompetensutvecklingen också i Hallands och Värmlands län och Dalarnas och Gävleborgs län samarbetar också inom trädgårdsområdet.

Hur fungerar Jordbruksverkets stödjande verksamhet?

Flera län går inte in närmare på denna fråga medan andra har specifika synpunkter för kompetensområdet. Länen runt Mälardalen och Gävleborgs- och Dalarnas län tycker att kontakterna med Växtskyddscentralerna och växtnäingspersonalen är en god hjälp i det löpande arbetet. Östergötlands län har framförallt nytta av växtnäingspersonalen eftersom det är detta område prioriteras mer än växtskyddsområdet, medan Kalmar län har god nytta också av växtskyddspersonalen. Flera län uppger att det samordnande arbetet inom Greppa Näringen är väldigt positivt. Inlandslän i Götaland och Svealand anser att stödet från Jordbruksverket är svagt eller har blivit svagare på senare år.

Reflexioner kring den nu avslutade programperioden

Generella synpunkter som framkommer är att man upplevt regelverket som alltför omfattande och detaljstyr. Ettåriga budgetperioder har varit alltför ryckigt. Mycket administrativ tid eftersom det inom kompetensområdet har varit så detaljerad redovisning (jfr jordbruk/trädgård och växtnäring/bekämpningsmedel).

Däremot upplevs att samarbetet har förbättrats mellan olika kompetensområden. De regionala miljömål som utarbetats under programperioden har varit ett positivt stöd i arbetet. Även om det ibland har varit svårt att få acceptans av verksamheten hos målgruppen som inte kan se arbetet med miljömålen motivera i deras perspektiv. Arbetssättet har utvecklats under programperioden med ökat deltardrivande, det samordnade projektet Greppa Näringen vilket skapat ökad samverkan mellan länen. För att utveckla verksamheten framöver menar man att teman för rådgivning, rådgivning kopplad till grupprådgivning och mer arbete i projektform bör kunna ge en mera kostnadseffektiv verksamhet med större genomslag.

Uppföljning genom samordningen av utvärdering av kurser genom Kinnmarks har upplevts som alltmer överflödigt. Dock pekar flera länsstyrelser på att fokus på utvärdering borde vara större, att utvärdera vilka effekter man verkligen kan koppla till verksamheten.

Det framhålls att det är viktigt att behålla de positiva delarna av verksamheten in i det nya landsbygdsprogrammet men att undanröja den administrativa detaljstyrningen. Flera anser också att det är viktigt att Jordbruksverket backar upp inom sakområdena bl.a. genom de regionala experterna.

4.3 Ekologisk produktion

4.3.1 Länsstyrelser

Hur har verksamheten bedrivits för att nå miljökvalitetsmålen?

Ett flertal länsstyrelser kopplar kompetensutvecklingen till de nationella och regionala miljömålen. De menar att den ekologiska produktionen i stor utsträckning bidrar till att uppnå miljökvalitetsmålen *Ett rikt odlingslandskap*, *Ingen övergödning* och *Giftfri miljö*. Många anger att kompetensutvecklingen upplevs ha haft stor betydelse för att miljömålen är på väg att nås, men att det är svårt att mäta hur stor.

Sverige har ett mål om 20 % ekologisk certifierad areal till 2010. Flera län har brutit ner målet till ett lokalt mål för arealen. Vissa länsstyrelser har längre kvar än andra. I utvärderingen skriver ett flertal länsstyrelser att man inte uppnått målet att under 2006 få en utökad ekologisk areal. I ett län har antalet KRAV-anslutna minskat med 3,5 %. Någon länsstyrelse konstaterar att siffrorna i det egna länet ligger väsentligt lägre än de för det nationella målet. Även här kan det vara svårt att peka ut den specifika betydelsen av kompetensutvecklingen.

Inom 2006 års verksamhet är det även många länsstyrelser som haft målsättningen att nå lantbrukarna med rådgivning och genomföra en varierad verksamhet. Andra länsstyrelser har haft som mål att kunna erbjuda den verksamhet som efterfrågats. Ett flertal län anger att den enskilda rådgivningen dominerat.

En länsstyrelse har haft som mål att nå ett visst antal lantbrukare. De har inte uppnått målet och skriver att en anledning är att mycket tid gått åt att avsluta och sätta igång en ny programperiod.

Har verksamheten prioriterats?

Flera länsstyrelser skriver att man strävat efter en verksamhet med inriktning mot att öka samt bibehålla och förbättra den ekologiska produktionen i länet. Länsstyrelserna har gjort olika prioriteringar för att uppnå detta. Andra län skriver att information prioriterats inom områden där marknadens intresse är stort och ökar eftersom effekten då blir störst, eller att aktiviteterna riktats mot de konventionella lantbrukarna med intresse för ekologisk produktion. De prioriterade områdena har varit olika i olika län. Några har angett att man gjort prioriteringar utifrån övergången till 100 % ekologiskt foder. Andra prioriterade områden som angetts av en eller flera länsstyrelser är vallfoder/vallproduktion, bioenergi, ogräsbekämpning, spannmål och grönsaker/bär/potatis, djurhållning, dikoproduktion, nötkött och omlägningsrådgivning.

Vidare har man bl.a. prioriterat att få fler lantbrukare certifierade, öka kunskapsnivån hos etablerade producenter samt att ge fördjupade kunskaper för dem som har miljöersättning för ekologisk produktion.

Under 2006 har flera länsstyrelser prioriterat den enskilda rådgivningen. Några har upplevt att det är just inom den individuella rådgivningen som behovet funnits. En länsstyrelse uppger att de har prioriterat den enskilda rådgivningen eftersom de upplever att det finns störst chans att sådan rådgivning leder till förändrat beteende. En länsstyrelse som upplevt att efterfrågan på enskild rådgivning har varit låg har istället satsat mer på kurser.

Har länsprogrammet utvärderats?

Få länsstyrelser har utvärderat kurser och enskild rådgivning på annat sätt än den som görs via centralt upphandlade utvärderingsföretaget Kinnmarks. Utvärderingsblanketten skulle enligt en länsstyrelse kunna modifieras så att de kursansvariga får mer information om olika avsnitt på kursen samt vad som var bra och dåligt. Utvärderingsblanketten behöver ett nytt utseende då frågorna varit de samma för länge.

En länsstyrelse har följt upp omlägningsplaner i ett Ö-projekt. En annan länsstyrelse har utvärderat andelen kvinnor som deltagit vid KULM-aktiviteter 2000–2005. Det har varit en successiv ökning från 19 % år 2000 till 39 % år 2005. Samma länsstyrelse har gjort en utvärdering om skillnaden i kostnader mellan länsstyrelsen och externa aktörer när det gäller aktiviteterna kurser, gårds- och fältvandringar, EK och EP.

Ett län uppger att goda kontakter med föreningsrörelsen ger bra synpunkter både på kommande aktiviteter och på aktiviteter som varit.

Hur fungerar samverkansregionerna?

I de län där samverkansregionerna fungerat bra har arbetet upplevts som mycket positivt. Ett län trycker särskilt på att möjligheterna att samverka över länsgränserna måste finnas kvar även nästa programperiod. En annan länsstyrelse upplever att det är ännu viktigare med samarbete i och mellan län i samverkansregioner inför nya programperioden när en regionalisering har skett och Jordbruksverket inte har samma administrativa stödfunktion längre.

Samverkan har enligt olika länsstyrelser resulterat i ökat kontaktnät, ökad kvalitet, minskad administrativ börda, utbyte av tankar och idéer, gemensamma aktiviteter, till viss del gemensam upphandling, möjlighet till gemensamma prioriteringar m.m. Genom samarbete upplevs möjligheten att hjälpa åt med de ”smala” aktiviteterna bli större. Likaså öppnas möjligheten för att använda samma föreläsare vid ett flertal tillfällen till kurser liknande varandra inom de aktuella länen.

Andra länsstyrelser har bara samverkat kring enskilda aktiviteter.

Hur fungerar Jordbruksverkets stödjande verksamhet?

Den regionala rådgivningsverksamheten

Många länsstyrelser ser mycket positivt på att Jordbruksverket har regionala rådgivare. De upplevs som hjälpsamma och finns ofta tillgängliga. Särskilt uppskattas de regionala telefonmötena och möjligheterna att påverka inriktningen på verksamheten. De underlättar också kontakten mellan länsstyrelserna. Den nya temaindelningen för rådgivning som aviserats inför 2006 uppskattas av en länsstyrelse.

Mer information och utbyte om nyheter önskas av en länsstyrelse.

Kompetensområdesträffarna har varit väldigt värdefulla och en fortsättning önskas in i nästa programperiod.

Jordbruksverkets informationsmaterial

Många länsstyrelser upplever Jordbruksverkets informationsmaterial som en stor tillgång. Olika kommentarer från länsstyrelserna ger en samlad bild av att materialet har stor användarvänlighet. Ett län tycker att det är mycket bra med möjligheten att ladda ner material som PDF-filer från hemsidan.

Kritik som framförs av två länsstyrelser är att det behövs en bättre lista och sökfunktion över publikationer på Jordbruksverkets webbplats, samt att det vore mycket bra om Jordbruksverket kan hålla en uppdaterad lista (gärna på webben) där det framgår vilka publikationer som görs i länen. Det förhindrar att en länsstyrelse gör en publikation liknande den som redan finns.

Någon länsstyrelse tycker att utbudet är så rikt att det ibland blir lite övermäktigt. En annan länsstyrelse har saknat kalkyler och material om ekonomi.

Jordbruksverkets utbud av fortbildning för rådgivare

De flesta länsstyrelserna är nöjda och tycker att utbudet av fortbildningsaktiviteter är bra. De upplever också en stor möjlighet att påverka utbudet. Vissa länsstyrelser framför att fortbildningarna gäller aktuella områden, att det finns en god lyhörddhet för önskemål samt att samverkan med Greppa Näringen troligen kan göra fortbildningsaktiviteterna ännu bättre, eftersom många rådgivare är aktiva inom både kompetensområde 2 och 3.

Fortbildningen har också kritiserats av länsstyrelserna. Kurserna borde innehålla mer praktisk tillämpning av forskningsresultaten. Som det är nu är informationen sällan direkt tillämpbar. Något län efterlyser seminarier tillsammans med näringen och det vore önskvärt om kompetensutvecklingsplanen för rådgivare kan skickas ut med god framförhållning av ca 6 månader.

Enligt en länsstyrelse känns de befintliga kurserna inte tillämpbara i deras del av landet. Många kurser prioriteras också bort på grund av för långa resor, det blir både för dyrt och för tidskrävande. Det vore bättre om fler kurser kunde förläggas i Stockholm eller Uppsala som är lätt att nå för många.

Det administrativa stödet

Jordbruksverkets administrativa stöd har fått positiv kritik av vissa länsstyrelser. Personalen på Jordbruksverket upplevs som hjälpsamma och att svar på frågor kommer utan dröjsmål.

En länsstyrelse anser att VUID är lätt att använda för det mest nödvändiga. Andra länsstyrelser framför att VUID idag endast är ett rapportverktyg för redovisning av vissa uppgifter till Jordbruksverket, att det vore önskvärt med ökad användarvänlighet och att det vore ett hjälpmedel i länsstyrelsernas administration av KULM. Särskilt bättre rapporter efterlyses.

Reflexioner kring den nu avslutade programperioden

Reflektionerna kring den avslutande programperioden har varit olika från olika länsstyrelser. En länsstyrelse upplever att möjligheten till erfarenhetsutbyte mellan brukare via olika KULM-aktiviteter har, tillsammans med rådgivarnas kunskap, bidragit till en ökad omläggning och till att öka kvaliteten i den ekologiska produktionen.

Arbetet under 2006 anses av en länsstyrelse ha underlättats genom möjligheten till överbudgetering samt att pengar kan flyttas mellan olika kompetensområden. Samarbetet mellan kompetensområdena har blivit successivt bättre tycker en annan länsstyrelse. En tredje länsstyrelse anser att ett utökat antal kompetensområden blir ett hinder för att arbeta gränsöverskridande. Det ettåriga perspektivet har dock utgjort ett hinder för arbetet.

Möjligheterna till samarbete över länsgränserna har uppskattats både administrativt och kvalitetsmässigt. Enligt en länsstyrelse är Jordbruksverkets samordnande funktion för att skapa kontaktytor mellan länen viktig.

Många länsstyrelser har haft fokus på kommande programperiod och både haft nya förslag och synpunkter på kommande landsbygdsprogram. Överflyttningen av KULM in i projektstöden upplevs av vissa medföra en stor skillnad. Jordbruksverket borde arbeta mer för att underlätta överflyttningen.

För att nå ut till lantbrukarna med information anser en länsstyrelse att en personlig kontakt är mest effektiv. För att kunna rikta utskick till rätt målgrupp så är det önskvärt att lantbrukare sorteras ut efter storlek på arealen, dior, får eller annan grupp som är lämplig vid utskick. Det är också av stor vikt att få veta vad lantbrukaren tidigare fått för rådgivning och utbildning.

4.4 Djurens välfärd

4.4.1 Länsstyrelser

Hur har verksamheten bedrivits för att nå miljökvalitetsmålen?

Aktiviteterna inom kompetensområdet har mottagits väl av målgruppen. Det har visat sig genom det stora gensvar man ofta fått på kursinbjudningar och andra aktiviteter. Det kan också utläsas av att länen, totalt sett, har fört över medel till kompetensområde 4 från andra områden. Något län påpekar att verksamheten kommit igång ordentligt under 2006 som först.

Har verksamheten prioriterats?

Utbudet av aktiviteter har i stor utsträckning styrts av målgruppens efterfrågan eller av behov som uppmärksammats på annat sätt. Något län har satsat på att nå de djurägare som normalt inte deltar i verksamheter inom målområdet. Exempel på ämnen som behandlats är skötselkurser för nya djurägare, olika kurser om fårskötsel och lammproduktion, etologiföreläsning, hästtandvård och annat som gäller hästar, stängsel och parasitproblem. I många län har man upphandlat kurser för mjölkproducenter av husdjursföreningen i länet.

Har länsprogrammet utvärderats?

För vissa aktiviteter har utvärderingar gjorts som kompletterat Kinnmarks-utvärderingarna.

Ett län har gjort noteringen att antalet djurskyddsärenden minskat, något som naturligtvis även kan ha andra orsaker än KULM 4. Från ett annat län rapporteras att uttrycket "djurvälfärd" används mycket ute bland lantbrukarna. Det kan tas som ett tecken på att verksamheten gjort avtryck i målgruppen.

Hur fungerar samverkansregionerna?

I vissa regioner har man ett nära samarbete inom regionen med gemensamma aktiviteter, i andra regioner är samarbetet inte lika tydligt. Förutom kontakter med andra län har man på vissa håll inlett samarbete med veterinärer och djurskyddsinspektörer.

Hur fungerar Jordbruksverkets stödjande verksamhet?

Man är nöjd med Jordbruksverkets stödjande verksamhet.

Jordbrukets informationsmaterial

Informationsmaterialet anses ha hög kvalitet och används ofta i verksamheten. Det påpekas dock att det inte får bli alltför många små foldrar utan heller större, väl genomarbetat material. Metoden med att visningsexemplar av nya produkter skickas ut är uppskattad. Distributionen vid beställning av material är mycket snabb och effektiv. Det tidigare framförda önskemålet om ett nyhetsbrev framförs på nytt.

Jordbruksverkets utbud av fortbildning för rådgivare

Kurserna inom kompetensområdet har varit uppskattade. Det påpekas att avisering måste ske i mycket god tid. Ett förslag framförs om att kursutbudet borde diskuteras i en grupp med representanter för länsstyrelserna.

Reflexioner kring den nu avslutade programperioden

Förhoppningar finns om ett program med mindre och enklare administration, längre perioder än ett år i taget, bra former för samverkan och om att målområdesträffar kommer att anordnas.

Ren faktasammanställning inom området behövs.

4.4.2 Organisationer

De organisationer som lämnat synpunkter anger att KULM utgör ett värdefullt komplement till deras ordinarie verksamhet. Någon organisation har dock uttryckt missnöje med att länsstyrelserna utnyttjar material som organisationen framställt.

4.5 Energihushållning i växthus

4.5.1 Länsstyrelser

Hur har verksamheten bedrivits för att nå miljökvalitetsmålen?

Rådgivningen inom energihushållningen sker helt på initiativ från odlarna och har lett till 37 rådgivningar under året. Förslag på kostnadseffektiva besparingsåtgärder har kunnat lämnas i de flesta fall. Dessutom har två kurser anordnats om energieffektivisering och övergång till biobränsle.

Kompetensområde 5 - Energihushållning i växthus - bedrivs av länsstyrelsen i Västra Götaland. Rådgivning och kurser om energihushållning ska vara tillgängliga för växthusföretag i hela landet utanför mål 1-området.

4.6 Tvärvillkorsutbildning

4.6.1 Länsstyrelser

Hur har verksamheten bedrivits för att nå miljökvalitetsmålen?

Verksamhetens syfte är inte i första hand att arbeta för att nå miljökvalitetsmålen. Flera av tvärvillkoren har dock kopplingar till några av miljökvalitetsmålen. Till exempel är skötselkraven för åker och betesmark tydligt kopplade till miljökvalitetsmålet ett rikt odlingslandskap.

Har verksamheten prioriterats?

Några länsstyrelser har prioriterat fullständiga tvärvillkorskurser för att nå lantbrukare med information kring samtliga tvärvillkor. Andra länsstyrelser har prioriterat fält- och gårdsvandringar, där vissa var helt inriktade på tvärvillkor och andra där tvärvillkor tagits upp i samband med andra ämnen. Några länsstyrelser påpekar att det är lättare att diskutera tvärvillkor i fält. Många lantbrukare har på gårdsvandringar poängterat att de vill ha rådgivning på den egna gården. Även aktivitetsformen expertmedverkan har använts av länsstyrelserna där information om tvärvillkor har samordnats med andra tillfällen där lantbrukare träffas.

Flera länsstyrelser har lagt extra krut på kurser om gott djurskydd som är ett nytt tvärvillkor från och med 2007.

Har länsprogrammet utvärderats?

Kursutvärderingar som Kinnmark tillhandahåller.

Hur fungerar samverkansregionerna?

I några samverkansregioner finns samverkan när det gäller expertmedverkan inom vissa verksamhetskrav. Det förekommer även utbyte av kursmaterial vilket uppskattas.

Hur fungerar Jordbruksverkets stödjande verksamhet?

Bra kontakter med ansvariga på Jordbruksverket som snabbt svarar på frågor via telefon och e-post.

Flera länsstyrelser påpekar att det krävs en bättre samordning mellan inblandade myndigheter för att i rimlig tid få fram ställningstaganden i vissa regelfrågor.

Centralt informationsmaterial

Några län menar att broschyren ”God miljö för gårdens stöd” är bra men borde vara tydligare och mer lättläst. Andra län vill ha specifika informationsmaterial om vissa tvärvillkor eftersom alla brukare inte berörs av alla tvärvillkor.

Fortbildningskurser

Bra med specialinriktade kurser som kan gå lite djupare som den om gott djurskydd som anordnades under 2006. Flera län tycker det är viktigt att fortbildningskurser hålls fortlöpande.

5 Jordbruksverkets verksamhet

För att på olika sätt stödja KULM-verksamheten har Jordbruksverket en central samordningsfunktion samt en regional organisation med specialister inom växtnäring, växtskydd och ekologisk produktion. Den regionala organisationen presenteras närmare i detta kapitel. Jordbruksverket tar fram informationsmaterial som kan användas vid kurser och enskild rådgivning, anordnar fortbildningskurser för rådgivare, utvecklar metoder för verksamheten, deltar i mässor och projekt etc. Jordbruksverkets kontrollenhet kontrollerar att verksamheten utförs enligt regelverket.

5.1 Regionalt placerade rådgivare

5.1.1 Kompetensområde 2 - växtskydd

De regionala rådgivarna inom växtskyddsområdet är placerade vid fem olika kontor (växtskyddscentraler), i Alnarp, Kalmar, Skara, Linköping och Uppsala. På växtskyddscentralerna arbetar totalt 20 personer. Av dessa arbetar 13 personer med växtskydd i jordbruk i sina respektive regioner. Tre personer arbetar med trädgård uppdelat på områdena biologisk bekämpning, frilandsgroönaker och frukt- och bärödling. En person jobbar med sprutteknik och en person jobbar delvis med utveckling av information och data. De har hela landet som arbetsområde. Två personer arbetar med information om bekämpning av ogräs.

Målet med växtskyddscentralernas verksamhet är huvudsakligen att verka för behovsanpassad kemisk bekämpning mot ogräs och skadegörare och för att minska miljö- och hälsoriskerna vid användning av kemiska växtskyddsmedel.

Till arbetsuppgifterna hör att utarbeta bekämpningsstrategier, ta fram informations- och rådgivningsmaterial, medverka i kurser för rådgivare och lantbrukare på länsnivå samt prognos- och varningsverksamhet. Verksamheten beskrivs mera ingående i skrifterna "Växtskyddsåret" (se www.sjv.se/vsc) och "Regional verksamhet inom växtskyddsområdet". Här beskrivs delar av verksamheten under 2006.

Prognosverksamhet

Under odlingssäsongen bevakar de fem växtskyddscentralerna totalt ca 1000 fält med de 11 vanligaste lantbruksgrödorna i landet. De största trädgårdskulturerna bevakas också. Fälten besöks kontinuerligt under odlingssäsongen och förekomsten av olika skadegörare graderas. Med dessa avläsningar som grund ges sedan råd om bekämpningsbehovet. Syftet är att rekommendera bekämpning när det är ekonomiskt försvarbart och ge råd om att avstå i annat fall. Informationen når ut till rådgivare, säljare, lärare m.fl. via telefonmöten, växtskyddsbrev, fax, e-post och Internet. Rapporter sänds ut varje vecka under odlingssäsongen och de råd som ges förs sedan vidare av rådgivare och säljare i deras kontakter med lantbrukare. Många lantbrukare och andra som jobbar inom lantbrukssektorn tar också del av det som skrivs och läggs ut på Internet.

Totalt når växtskyddscentralens verksamhet ca 550 rådgivare, säljare och lärare i landet. I de telefonmöten som hålls under säsongen för att diskutera växtskyddsläget deltar 245 personer. Detta innebär att så gott som samtliga aktiva rådgivare/säljare tar del av resultaten, och råden om behovsanpassning når därmed ut till de avsedda målgrupperna.

Utveckling av rådgivning och information

Inom de växtskyddsproblem som ökar i omfattning och där bekämpningsproblematiken uppfattas som extra problematisk gör växtskyddscentralerna särskilda insatser. Ett område som varit aktuellt de senaste åren är förekomsten av fusarium och halten av toxiner i spannmål, där nya gränsvärden som införts inom EU 2006 gör att man måste ha beredskap för att kunna bemöta problemen.

Växtskyddscentralerna deltar i ett projekt med flera andra intressenter. Bladfläckar i stråsäd och den resistens som uppkommit mot strobiluriner, fungicider som varit effektiva i låg dos, har varit ett problem i flera år och har lett till förändrade bekämpningsstrategier där man måste blanda flera preparat. Växtskyddscentralerna har fortsatt arbeta med frågan och har tagit ut prov för analys och lagt särskild kraft på bekämpningsrekommendationerna i dessa grödor. Mera tid har också lagts på att bevaka potatisfälten där såväl bladmögel som insekter ökat under senare år. I Skåne har sockerbetsodlingen ägnats mera uppmärksamhet under året.

I viss mån arbetar växtskyddscentralerna också med projekt för att finna lösningar på olika problem. Exempel på projekt som pågått under året är projekt för att bestämma arter av fusarium, om *Verticillium* spp i höstraps, vetedvärgsjuka, vetets bladfläcksjuka, fysiologiska bladfläckar, jordloppor i våroljeväxter och biologiskt växtskydd i växthus. Växtskyddscentralerna jobbar inom Greppa Näringen med att utarbeta moduler för växtskyddsrådgivning, anordna utbildningar för rådgivarna på området och ta fram rådgivningsmaterial.

På trädgårdsområdet har man särskilt jobbat med några aktuella problemställningar. Bl.a. har Växtskyddscentralen fortsatt jobba med den lagringssjukdom på morötter, *Acrothecium*, som började uppträda 2004 och har fortsatt öka i omfattning. Där har ett större projekt initierats som nu utförs av andra aktörer.

Man har deltagit i att titta på hur olika sallatssorter angrips av korksjuka och i projektet om nattskattan som ökande ogräsproblem deltar Växtskyddscentralen som koordinator. Man har också arbetat med att utveckla skovvvarningen på Internet och att utveckla ett system för prognos för gråmögel i jordgubbar. Inom trädgårdsområdet deltar växtskyddscentralerna i olika arbetsgrupper såväl nationellt som inom EU när det gäller frågor om bekämpningsmedel till grödor som odlas på begränsade arealer.

En stor del av verksamheten består av att samordna och bevaka fältförsök. Förutom att studera effekten av hur bekämpningsmedel i olika doser, tidpunkter och blandningar fungerat på ogräs och skadegörare studeras bl.a. inverkan av reducerad jordbearbetning, förfrukt, sorter och näringstillförsel på behovet av växtskyddsinsatser. Resultaten från de olika försöken ligger sedan till grund för bekämpningsstrategier och ogräsrekommendationer. Försöken är också en utvärdering av om de råd man givit var riktiga.

Under vintern medverkar Växtskyddscentralerna i många kurser och informationsmöten. Bl.a. deltar man i genomförandet av de fyra regionala växtskyddskonferenser som anordnas i landet. Vid dessa konferenser deltar flertalet rådgivare och de mest aktuella växtskyddsproblemen diskuteras.

Växtskyddscentralerna har stora delar av sin information utlagd på Internet. Man jobbar kontinuerligt med att uppdatera hemsidan, bl.a. att förbättra den växtskyddsdatas och ogräsdatas som finns sedan något år. Flera bilder på skadegörare läggs nu ut och detta verkar användas flitigt av hemsidans besökare. Webbplatsen utökades under 2004 med en särskild del för teknik och hantering och den delen har utvecklats under året.

5.1.2 Kompetensområde 2 – växtnäring

De regionala rådgivarna inom växtnäringens område är placerade i Alnarp, Skara, Linköping och Uppsala. Under år 2006 arbetade sex av sju rådgivare inom jordbruksområdet. På trädgårdssidan har Jordbruksverkets rådgivare i Alnarp ett rikstäckande ansvar. Arbetet är koncentrerat till potatis och grönsaksodling.

De regionala rådgivarna ska i första hand vara ett stöd för rådgivare ute i landet när det gäller växtnäringens miljöeffekter. Till arbetsuppgifterna hör bl.a. att utarbeta gödslingsstrategier, publicera växtnäringens brev, ta fram informations- och rådgivningsmaterial, ordna fortbildningskurser för rådgivare och att leda och medverka i projektet Greppa Näringen.

Rådgivningsunderlag

De regionala rådgivarna ansvarar för uppdatering och vidareutveckling av dataprogrammet STANK in MIND. Fortbildningskurser anordnas för att sprida kunskap om användning och tolkning av programmet.

Årligen uppdateras rapporten Riktlinjer för gödning och kalkning som är ett underlag för behovsanpassning av gödningen både när det gäller handelsgödsel och stallgödsel liksom kalkning. Aktuell regional information förmedlas via Växtnäringens brev som är en webbaserad prenumerationstjänst.

Medverkan i andra sammanhang

Jordbruksverket har under året deltagit i nätverk inom många områden. Inom trädgårdssektorn deltar Jordbruksverket i flera olika projekt och arbetsgrupper.

I övrigt kan nämnas att verksamhet som bedrivs inom Försök i Väst, Skåneförsöken, Östra Sverigeförsöken samt Sveaförsöken följs från Jordbruksverkets sida inom respektive region.

5.1.3 Kompetensområde 3 – ekologisk produktion

Jordbruksverket har sex regionala rådgivare inom kompetensområde 3 som är placerade i Alnarp, Skara, Uppsala respektive Umeå. Av dessa arbetar tre med växtodlingsfrågor, en inom husdjursområdet och två inom trädgård.

Rådgivarna arrangerar varje år ett flertal fortbildningskurser inom respektive ämnesområde. Kurserna riktar sig främst till rådgivare. Inom områden med få rådgivare och specialiserade odlare (till exempel trädgårds- och utsädesproduktion) riktar aktiviteterna sig även till lantbrukare. Rådgivarna medverkar också vid framtagning av Jordbruksverkets informationsmaterial, skriver artiklar i tidskrifter och bidrar med sin fackkunskap i olika sammanhang, till exempel vid fördelning av medel till försöks- och utvecklingsverksamhet och i referensgrupper för ekologiskt utsäde. De medverkar även i andra aktiviteter som anordnas i länen, som kurser och fältvandringar, och håller sig uppdaterade inom forskningen via seminarier och konferenser.

5.2 Kampanjer och projekt

5.2.1 Levande Landskap

Levande Landskap var den kampanj som innehöll verksamhet som bedrevs inom KULM:s kompetensområde 1, Biologisk mångfald och kulturmiljövården. Kampanjen startade 2002 och avslutades 2006. Kampanjen var ett led i arbetet att nå miljökvalitetsmålet *Ett rikt odlingslandskap*.

De lantbrukare som inte deltog i någon aktivitet fick svara på vad det berodde på. Den vanligaste orsaken var att man inte hade tid, inte var intresserad, att utbildningstillfället inte passade eller att man inte kände till att möjligheten finns.

Verksamhet och innehåll i kampanjen Levande Landskap har sammanfattats i broschyren *Kampanjen Levande Landskap 2002-2006*.

5.2.2 Greppa näringen

Inom Greppa Naringen fortsatte under 2006 den individuella rådgivningen som påbörjades 2001 i Skåne, Halland och Blekinge, 2003 i Västra Götaland, Kalmar och Gotland samt 2005 i länen i östra Götalands och Svealands slättbygder (Östergötlands, Södermanlands, Stockholms, Uppsala, Västmanlands och Örebro län). Från och med 2005 ingår alltså 12 län i projektet. Under året genomfördes 4135 rådgivningar till 3113 lantbrukare av ca 240 rådgivare. 27 % av rådgivningarna var start- och uppföljningsbesök med planering av kommande rådgivning och växtnäringsbalanser. Vid övriga rådgivningsbesök behandlades strategier för gödning, anpassning av utfodringen till mjölkkor och ungdjur, anläggning av våtmarker, minskad markpackning, hantering och användning av växtskyddsmedel m.m. Nästan hälften av alla rådgivningar gjordes i Skåne. Antalet studiecirkel och tvådagars grundkurser var under året färre än tidigare år. Hemsidan (www.greppa.nu) har under året fortsatt att vara en viktig informationskanal för projektet. Under året publicerades 48 nyheter och 5 aktuella notiser inom miljöområdet på hemsidan. Vid årsskiftet 2006/07 hade 1700 personer fått lösenord till hemsidan. Under året registrerades 129 st. växtnäringsbalanser.

5.2.3 Ekovallfrö – en kampanj om ekologisk vallfröproduktion

Bakgrunden till kampanjen var ett önskemål från HS och utsädesföretagen 2004. De såg att det var nödvändigt att få högre skördar och renare frö om den ekologiska vallfröproduktionen skulle ha en framtid i Sverige. År 2006 var kampanjens näst sista år och speciellt i gräsfrö och vitklöver har positionerna flyttats fram ordentligt. Sverige är numera världens näst största producent av ekologiskt gräs- och klöverfrö.

Inom kampanjen har under 2006 anordnats workshops och kurser, fältvandringar och demonstrationsodlingar. Två nyhetsbrev *Ekoklöverfrö* och *Ekogräsfrö* har givits ut i fyra nummer vardera. Nyhetsbrev har också publicerats på webbplatsen www.sjv.se/ekovallfro

5.2.4 Nyhetsbrev inom ekologisk produktion

Förutom de två nyhetsbrev *Ekoklöverfrö* och *Ekogräsfrö* i kampanjen ekovallfrö har Jordbruksverket även nyhetsbrev om ekologisk grönsaksodling, ekologisk potatisodling och ett allmänt nyhetsbrev om ekologisk produktion på Jordbruksverket.

Nyhetsbrevet *Ekologisk grönsaksodling* skickades ut första gången 2006. Brevet skriv i samarbete med HS Väst och två nummer hann bli publicerade innan årets slut. Syftet med nyhetsbrevet är att nå ut med aktuell information till odlare, rådgivare och andra inom ekologisk grönsaksproduktion. Brevet går att prenumerera på elektroniskt men odlare kan även få pappersversionen med vanlig post. Brevet finns publicerade på www.sjv.se/ekogronsbrev.

Nyhetsbrevet om ekologisk potatisodling, *Ekopotatis*, ges ut i samarbete med HS Värmland. Brevet kom 2006 ut i 8 nummer. Syftet med nyhetsbrevet är att stimulera den ekologiska potatisodlingen genom att förmedla kunskap och information. Rådgivare, forskare och representanter från näringen medverkar i nyhetsbrev som tar upp aktuella frågor

kontinuerligt under året. Nyhetsbrevnen behandlade bl.a. val av utsäde, växtskydds- och växtnäringsspörsmål under 2006 och finns publicerade på <www.sjv.se/ekopotatis>.

Jordbruksverkets elektroniska nyhetsbrev om ekologisk produktion, Ekobrev, kom under 2006 ut nästan varje månad. Brevet behandlar aktuella frågor från Jordbruksverket inom växtodling, husdjur och trädgård och vänder sig i första hand till rådgivare. Antalet prenumeranter har nu ökat till över 800 st. Brevnen finns på <www.sjv.se/ekobrev>.

5.3 Fortbildning

Introduktionsutbildning för rådgivare

Introduktionsutbildning för rådgivare genomfördes i Katrineholm i oktober. Målgruppen var rådgivare, verksamma inom KULM. Tjugo relativt nyanställda rådgivare från länsstyrelser, hushållningssällskap och husdjursföreningar deltog i kursen. Kursdeltagarna fick en bakgrund till arbetet med kompetensutveckling – miljömålen och Djurens välfärd. Kursen gav också en bild av lantbrukarens och lantbrukets situation i dagens samhälle. Kursdeltagarna fick även utbildning i hur man använder rätt metodik i rådgivningssituationen. Vid ett studiebesök på Harpsunds gård gavs möjlighet att diskutera rådgivning och titta på mjölkkor och välhävdade betesmarker.

5.3.1 Kompetensområde 1 – biologisk mångfald och kulturmiljövården

Under år 2006 genomfördes tre fortbildningskurser för rådgivare på länsstyrelser och organisationer inom kompetensområde 1, Hamling, Maskiner och redskap samt Praktisk byggnadsvård av lantbrukets äldre ekonomibyggnader. Dessutom hölls en kurs om Djur på bete tillsammans med kompetensområde 4.

Hamling

I slutet av augusti anordnade Jordbruksverket, Skogsstyrelsen och Naturvårdsverket en kurs om hamling i Bråbygd. Kursen var ett led i åtgärdsprogrammet för särskilt skyddsvärda träd i kulturlandskapet. Kursen fokuserade på hamling i praktiken. Första dagen fick deltagarna studera hur en arborist restaureringshamlade ett träd och hur liknande restaureringshamling går till med en skördare. Under dag två redovisade Arbetsmiljöverket arbetarskyddsregler och säkerhetsaspekter. Deltagarna fick även pröva på att förstagångshamla och ta lövtäkt. Vid besök på olika lokaler med hamlade träd i Bråbygd diskuterade deltagare och föreläsare olika problemställningar och hur man skulle kunna lösa dem.

Maskiner och redskap

I början av september var det dags för en praktisk kurs om maskiner och redskap. Kursen hölls på Tenhults naturbruksgymnasium strax söder om Jönköping. Deltagarna delades in i grupper, vilka var och en gick igenom olika stationer med traktor med betesputs respektive slätterbalk, motormanuella slätterbalkar och lie samt motorsåg och röjsåg. Förutom praktiska övningar gick vi igenom säkerhetsaspekter på varje station.

Äldre ekonomibyggnader

I slutet av september genomfördes en kurs om Praktisk byggnadsvård av lantbrukets äldre ekonomibyggnader. Denna kurs hölls på Byggnadsvård Nääs i Västra Götaland. Kursens föreläsare kom från Byggnadsvård Nääs och Regionmuseum Västra Götaland. Kursen inleddes med en introduktion till byggnadsvård. Därefter fick deltagarna möjlighet att själva pröva på att renovera fönster och tillverka färg. Dag två ägnades åt studiebesök på tre olika gårdar i Västsverige där olika typer av problemställningar diskuterades.

5.3.2 Kompetensområde 2 – miljö känsliga områden

Bekämpningsmedel

Inom bekämpningsmedelsområdet genomfördes två fortbildningskurser. Kursen ”Att använda kemiska bekämpningsmedel” hölls i Hörby och Gävle och riktade sig framförallt till de personer som håller i och medverkar i de behörighetsutbildningar lantbrukarna måste gå för att få använda bekämpningsmedel i klasserna 1L och 2L. Kursen har olika fokus varje år och 2006 handlade den framförallt om det praktiska momentet, sprutteknik och miljöövervakning.

Växtnäring

Under året har kursmaterial för introduktionskurs för användare av STANK in Mind funnits att ladda hem på Jordbruksverkets hemsida. Materialet består av en faktadel och fem inlämningsuppgifter. Kursen tar upp programmets struktur, att göra växtnäringsbalans, stallgödselberäkningar, att göra en gödslingsplan med utlakningsberäkning och tolkningen av växtnäringsbalansen. Deltagarna får feedback genom synpunkter på självstudieuppgifterna.

Fortbildning inom Greppa Näringen

Under 2006 hölls en 2 dagars rådgivarkonferens i Greppa Näringen som samlade ca 150 rådgivare och tjänstemän. Under konferensen diskuterades rådgivarnas erfarenheter av arbetet i Greppa Näringen hittills och synpunkter inför verksamheten i det nya Landbygdsprogrammet. Under året genomfördes därutöver 4 fortbildningskurser för rådgivare inom Greppa Näringen. Huvudsyftet med kurserna var att förbereda rådgivarna för arbetet med de olika rådgivningsmodulerna. Under 2006 genomfördes en introduktionskurs med 33 deltagare. 95 procent av de rådgivare som var aktiva under 2006 har under åren deltagit i projektets introduktionskurs. Utöver fortbildningskurserna medverkade Greppa Näringen vid vattenkonferensen i Vara som samlade runt 190 tjänstemän, rådgivare, lantbrukare och forskare.

5.3.3 Kompetensområde 3 – ekologisk produktion

Under 2006 genomfördes följande kurser/studieresor inom kompetensområde 3:

Temadag för före detta producenter av ekologiska sockerbeter

Med syftet att informera om alternativa grödor i spåren av sockerreformen anordnades en temadag för före detta producenter av ekosockerbeter. Ekologiska grönsaker framhölls som möjlighet för några av dem med maskiner för radodlade grödor. Andra alternativa grödor som diskuterades var oljeväxter och vallfrö. Dagen genomfördes i samarbete med HS Malmöhus och HS Kristianstad.

Ekologiska demonstrationsodlingar med vallfrö

Försök och erfarenheter från vallfrökampanjen 2005 presenterades och fortsatta behov inför 2006 diskuterades i januari i Norrköping.

Skräppadag

Skräppan blir lätt ett problem på gårdar med valldominerad växtföljd. Pågående skräppaförsök och möjligheter att reglera skräppans förekomst i ekologisk odling diskuterades under en dag i Nässjö i januari.

Ekologisk bärödling med fokus på jordgubbar och hallon

I februari anordnades en dag för rådgivare och etablerade odlare som ville lära sig mer om ekologiska odlingsmetoder. Presentation av svenska försök och svensk forskning varvades med nordiska erfarenheter.

Dvärgskottsjuka på havre

Dvärgskottsjukan inventeras i flera län. Genom en träff i mars uppdaterades de som inventerar om dagsläge, dvärgskottsjukans biologi, symptom och förslag till rekommendationer kring begränsning.

Vitklöverkonferens– 1000 kg vitklöverfrö per hektar!

I Alnarp i mars genomfördes en konferens för både konventionella och ekologiska odlare av vitklöverfrö i samarbete med partnerskap Alnarp och Frö- och oljeväxtodlarna. Bristen på ekologiskt vitklöverfrö och efterfrågan på ersättningsgrödor till sockerbetor i växtföljden var bakgrunden till dagen som presenterade odlingsteknik och forskningsresultat.

Ekologisk odling av växthusgurka

Ett studiebesök på Tåkern grönt kombinerades med demonstrationer av skötselåtgärder och diskussioner kring växtnäring, sorter och växtskydd.

Rådgivarresan

Årets rådgivarresa 2006 för rådgivare inom ekologisk produktion gick till Östergötland. Flera spännande företag i Östergötland besöktes under två dagar i maj. Rådgivarna fick möjlighet att se vallfröodling, dikor, ekhagar, strutsar och mjölkkor första dagen. Andra dagen kunde rådgivarna välja på två teman: "lamm, gris och fältförsök" eller "trädgård". Resan avslutades med en gemensam visning av Brunnebyusteri.

Demonstration av småskalig teknik för odling av grönsaker på friland

En turné med visning av teknik för frilandsodling genom fördes under tre dagar i juni. Teknik för jordbearbetning, sådd, plantering, ogrärensning och skörd visades i Västra Götalands, Skåne och Örebro län i samarbete med länsstyrelser, Ohushållningssällskap och maskinföretag.

Mjölkkor - nyheter om foder och fodervärdering

I Umeå i september anordnade Jordbruksverket en kurs om det nya fodervärderingssystemet NorFor samt svenskodlade proteinfodermedel med tanke på det kommande behovet av 100 % ekologiskt foder.

Ekologisk fruktodling

I augusti genomfördes två fortbildningsdagar om ekologisk fruktodling med tema äpplesorter, skörd och lagring. Den ena dagen arrangerades i Bergianska trädgården i Stockholm i samarbete med Länsstyrelsen i Västmanland. I Bergianska trädgården visades sortförsök och genbank. Den andra dagen genomfördes i Kivik på Kivikås frukt i samarbete med Juhlines fruktodlingsrådgivning. På Kivikås frukt visades sortförsök och ekologisk fruktodling.

Studieresa till England om ekologisk odling av frukt, grönsaker och bär

I fem dagar i oktober fick rådgivare och odlare chansen att se ekologisk trädgårdsodling i England. Programmet omfattade studiebesök hos både odlare och förädlare samt på forskningscenter för ekologisk trädgårdsodling.

Ekologisk odling av ostronskivling och champinjoner

Under 2006 anordnades två kurser för svampodlare och blivande svampodlare, en i Rättvik i Dalarna och en i Eldsberga/Ängelholm i Skåne. Kursen i Eldsberga gjordes i samarbete med länsstyrelsen i Halland. Kursernas inriktning var på ekologisk odling av ostronskivling och champinjoner i liten skala för den lokala marknaden. I Rättvik gjordes ett studiebesök i en ekologisk odling av ostronskivling, medan deltagarna i den andra kursen besökte Champinjongården i Ängelholm.

Temadag om vallodling

Temadagen i Eslöv organiserades gemensamt med länsstyrelserna i Skåne och Halland samt Hushållningssällskapet Kristianstad. Undertitel för dagen var vallfoder av hög kvalitet på ekologiska lantbruk. Etablering av vall, val av vallfröblandning, konservering av vall och skördeteknik stod på programmet.

Fortbildningskurs för trädgårdsrådgivare

Tillsammans anordnade kompetensområdet miljö känsliga områden och ekologisk produktion en fortbildningskurs för trädgårdsrådgivare i september. Programmet första dagen omfattade en gemensam del med aktuella frågor kring växtskydd och landsbygdsprogrammet och en del uppdelad mellan frilandsodling och växthusodling. Andra dagen var gemensam med studiebesök på företag med utplanteringsväxter och frukt- och bärödlingar blandat med föreläsning om "Ekologiskt som affärsidé" och diskussioner om trädgårdsnäringens framtid.

Morotskonferens

Kompetensområdena miljö känsliga områden och ekologisk produktion anordnade i mars en konferens i Bäckaskog, nära Kristianstad, tillsammans med GRO och Frugt og grønt rådgivningen i Danmark för rådgivare och morotsodlare i Sverige och Danmark. Både svenska och danska odlare var välkomna och inriktningen var storskalig konventionell eller ekologisk odling. Programmet omfattade mycket information om växtskydd, maskiner, förädlingstrender och produktkvalitet, men även studiebesök på företaget Nyskördade morötter. Totalt inklusive föreläsare och deltagare kom 114 personer till konferensen. Från Sverige deltog totalt 41 producenter och 8 rådgivare.

5.3.4 Kompetensområde 4 – djurens välfärd

Välstånd betesdjur på välbetade marker (kompetensområde 1 och 4)

Den 14-15 juni var rådgivare inom kompetensområdena Ett rikt odlingslandskap och Ökad djurvälstånd inbjudna till kursen "Välstånd betesdjur på välbetade marker" på Götala i Västergötland. På kursen, som lockade 35 deltagare, föreläste bland andra Eva Spörndly och Jörgen Wissman om bete för biologisk mångfald och god djurtillväxt. Vi gjorde ett studiebesök på tjurstationen på det närliggande Svensk Avel och fick se imponerande stora tjuvar! Vi vandrade också i betesmarker i närheten av Götala. Där berättade Anna Hessle om de försök hon utför med nötkreatur på bete.

Mjölproduktion – foder och fodervärdering (kompetensområde 3 och 4)

"Mjölproduktion – foder och fodervärdering" var temat för en kurs i Umeå i september. Kursdeltagare var rådgivare inom kompetensområdena Ekologisk produktion och Ökad djurvälstånd. Under kursen redovisade ett flertal forskare från SLU-Röbäcksdalen aktuella resultat. Kursen avslutades med en visning av den nybyggda forskningsladugården för mjölkkor på Röbäcksdalen.

5.3.5 Kompetensområde 6 - tvärvillkorsutbildning

Gott djurskydd

I september anordnade Jordbruksverket en fortbildningskurs om tvärvillkoren kring gott djurskydd. Djurskyddsmyndigheten berättade om bakgrunden till och regelverket kring tvärvillkor om gott djurskydd. En representant från kommunen berättade om djurskyddsinspektörens roll och vilka regelverk etc. som styr den kommunala djurskyddstillsynen.

5.4 Seminarier

5.4.1 Hagmarksmistra

I mitten av november anordnade Jordbruksverket ett seminarium där Hagmarksmistra fick tillfälle att presentera resultat från sina forskningsområden. Jörgen Wissman presenterade dels forskning om optimal strandängsskötsel för fåglar, dels tillsammans med Eva Spörndly olika betesregimer. Inger Pehrsson berättade om rationellt bete och uthålliga skötselsystem. Aina Pihlgren redogjorde för sin forskning om träd och buskar i betesmarker och hur de påverkar fältfloran, medan Roger Svensson berättade om gräsrojarens effekt på fältfloran. Dagen avslutades med att Maria Stenseke presenterade Ölandsmodellen och hur lokal delaktighet kan utveckla landskapsvården.

5.5 Utvärderingskurs för handläggare

Den 8-9 juni höll Jordbruksverket en kurs om utvärdering av KULM och K2 för handläggare på länsstyrelserna och Jordbruksverket. Föreläsarna Lena Lindgren (Göteborgs universitet) och Olle Svanberg (Naturvårdsverket) gav många värdefulla tips.

Kursen tog sin utgångspunkt i följande: Att utvärdera är att *bestämma värdet av en företeelse, genom att samla in relevant information om den på ett systematiskt sätt och göra jämförelser*. Vidare kan dra en gräns mellan uppföljning och utvärdering, där uppföljning är en rutinemässig kontroll av bestämda faktorer, medan utvärdering görs vid särskilda tillfällen och i större utsträckning omfattar värdering och analys.

Det finns en rad frågor som man bör beakta när man gör en utvärdering. I många fall är det svårt att bedöma i vilken utsträckning den företeelse man utvärderar har lett till de effekter man kan observera. Bl.a. tog kursen upp att det är viktigt att undersöka vilka störningsfaktorer som finns, dvs. andra företeelser som kan öka effekten av eller motverka det man vill utvärdera. Man kan också göra jämförelser, antingen med en samtida referens som är opåverkad av det man vill utvärdera eller en historisk jämförelse. Ett annat sätt att söka svar på vilka effekter som kan hänföras till det man vill utvärdera är att låta insatta personer helt enkelt göra en uppskattning.

Lena Lindgren betonade att utvärdering inte behöver vara något stort projekt med insamling av många nya uppgifter, utan att man ofta kan få reda på mycket bara genom att analysera de data som redan finns från rutinemässig uppföljning, i vårt fall t.ex. från Kinnmarks.

5.6 Jordbruksverkets besök på länsstyrelser

I processen med verksamhetsutvecklingen av KULM kom det fram önskemål om att berörd personal vid Jordbruksverket ska besöka länsstyrelserna för att diskutera och ta del av verksamheten vid andra tillfällen än vid kontroll. Jordbruksverket planerade därför att besöka

4-5 länsstyrelser per år med start 2005. Syftet var att gemensamt, förutsättningslöst och övergripande kunna diskutera problem och möjligheter i verksamheten. Mötena skulle dessutom ge möjlighet att diskutera specifika länsvisa frågor och ge Jordbruksverkets personal en ökad kännedom av hur enskilda aktiviteter anordnas och fungerar. Besöken har innehållit såväl deltagande vid länsprogramaktiviteter som diskussioner.

Under år 2006 åkte handläggare och chefer från Jordbruksverket till länsstyrelserna i Kronobergs och Gotlands län. Av olika anledningar, bland annat på grund av arbetet med det nya landsbygdsprogrammet, ställdes de planerade besöken i Dalarna, Skåne och Örebro in.

Löpande samråd

Länsstyrelserna arbetar för att få till ett ökat samråd med målgruppen för att på så sätt veta vilken typ av utbildning som efterfrågas. Olika organisationer står som bollplank under året för att driva verksamheten åt rätt håll. Inför länsprogramskrivandet har länsstyrelserna ett större samråd. Det påpekas att det inom området Ökad djurvälstånd finns ett stort behov av information och utbildning.

Brist på pengar ger brist på kompetens

Inom vissa kompetensområden finns inte tillräckligt med pengar för att ha någon större verksamhet. Lite pengar medför också att det blir svårt att hålla kompetensen uppdaterad på länsstyrelsen. Samarbete med olika organisationer och upphandling medför ändå att kompetensområdena har viss verksamhet.

All verksamhet under samma logga

På Gotland marknadsförs all utbildning inom KULM-verksamheten under loggan för Levande Landskap. Lantbrukarna har lärt sig att förknippa loggan med utbildning som fältvandringar och kurser. Rådgivarna på Gotland tycker att det är bra att marknadsföra verksamheten på detta sätt.

6 Utvärdering

6.1 Miljöutbildning och rådgivning för jordbrukare, rapport från en statistisk undersökning genomförd under våren 2006

Under våren 2006 genomförde Statistiska centralbyrån (SCB) en undersökning om miljöutbildning för jordbrukare på uppdrag av Jordbruksverket. Undersökningen var en upprepning av den attitydundersökning som genomfördes under 1999. Några mindre förändringar gjordes i den aktuella undersökningen, vilket bland annat berodde på att kompetensområdet djurens välfärd tillkom 2003.

Syftet med undersökningen var att få kännedom om vilken effekt information och rådgivning har haft för att bevara och utveckla odlingslandskapets biologiska mångfald och kulturmiljövärden, att minska växtnäringsläckaget, att minska hälso- och miljöriskerna vid användning av bekämpningsmedel, att främja ekologiskt lantbruk samt att öka djurens välfärd. Undersökningen skulle också beskriva hur verksamheten har uppfattats av målgruppen samt hur den kan förbättras och utvecklas.

Undersökningen baserades på en postal enkät. Enkäten på 40 frågor skickades ut till 5 000 lantbrukföretag med minst två hektar jordbruksmark. Det gjordes dessutom en telefonuppföljning bland dem som inte svarat. Svarsfrekvensen landade på 67 %. Av dessa är 13 % kvinnor och 87 % män, 13 % inom åldersgrupp -39, 42 % inom grupp 40-54 år och 44 % inom grupp 55-.

De som har svarat att de har deltagit i verksamheten har gjort det i följande utsträckning:

- 36 % inom biologisk mångfald och kulturmiljövärden (i undersökningen 1999 var motsvarande siffra 31 %.)
- 33 % inom växtnäring (30 %)
- 25 % inom bekämpningsmedel (28 %)
- 19 % inom ekologiskt lantbruk (17 %)
- 23 % inom ökad djurvälfärd (ingick inte i undersökningen 1999).

Enkäten ställde också frågor om vilken betydelse rådgivningar och utbildningar hade för en eventuell förändring i brukandet och om hur utbildningarna hade ökat intresset för området. Beroende på område har mellan 23 och 37 % ändrat sitt brukande efter rådgivning eller annan utbildning. Mellan 40 och 49 % har fått ett större intresse för området.

Utvärderingen presenteras i sin helhet i Jordbruksverkets rapportserie, nummer 2006:19, Miljöutbildning och rådgivning för jordbrukare, rapport från en statistisk undersökning genomförd under våren 2006.

6.2 Effekter av KULM-rådgivning – en pilotundersökning av enskild rådgivning

Under våren 2006 genomförde Landja Marknadsanalys AB ett pilotprojekt i form av en utvärdering av enskild rådgivning, plan. Metoden skulle visa på hur många av råden som

genomförs i verkligheten, det vill säga om information i en rådgivning leder till handling av rådtagaren.

Samtliga lantbrukare i Västra Götalands län som fått en enskild rådgivning, plan, (EP) inom kompetensområde 1, 2 och 3 under 2004 ringdes upp av Landja som ställde frågor utifrån de råd som fanns upptagna i rådgivningsbrevet. Åtgärdsplaner och rådgivningar inom Greppa Näringen uteslöts ur undersökningen. Totalt genomfördes 183 telefonintervjuer varav 133 stycken utifrån planer inom kompetensområde 1, 13 stycken inom kompetensområde 2 och 37 stycken inom kompetensområde 3.

Landja gick igenom samtliga planer inom de tre kompetensområdena och plockade ut de råd som togs upp i dessa. 80 % av alla råd faller inom kompetensområde 1. De flesta råden inom kompetensområde 1 faller inom klasserna "röjning av igenväxning" samt "kulturmiljövården". Råd inom kompetensområde 2 och 3 har genomförts helt och hållet i större utsträckning än de inom kompetensområde 1. Närmare tre av fyra råd som har getts (samtliga kompetensområden) har genomförts helt eller delvis. Äldre lantbrukare har i mindre utsträckning genomfört råden än yngre. De som äger marken har genomfört råden i större utsträckning än de som arrenderar marken. De vanligaste skälen till att man inte har genomfört råden är att man tänker göra det senare (46 %) eller inte haft tid (25 %). Under svarsalternativet annat (49 %) finner vi stormen Gudrun som en viktig orsak. I genomsnitt har de tillfrågade brukarna två miljöersättningar, där ekologiska produktionsformer (51 %), bevarande av betesmarker och slåtterängar (47 %) och öppet och varierat odlingslandskap (45 %) är vanligast förekommande.

Hela utvärderingen presenteras Jordbruksverkets rapportserie, nummer 2006:20, *Effekter av KULM-rådgivning – en pilotundersökning av Enskild rådgivning plan (EP)*.

7 Publikationer 2006

7.1 Biologisk mångfald och kulturmiljövården

- Restaurering av betesmarker och ängar
- Nöt på bete
- Får på bete
- Kampanjen Levande Landskap 2002-2006
- Kampanjinformation Levande Landskap, 5 stycken digitala nyhetsbrev

7.2 Miljökänsliga områden

Bekämpningsmedel

- Bekämpning av trädgårdsväxternas skadegörare 2006/2007
- Bekämpning på grönytor
- Bekämpningsrekommendationer – svampar och insekter 2006
- Kemisk ogräsbekämpning 2006/2007
- Godkända bekämpningsmedel i bärodling 2006
- Godkända bekämpningsmedel i frilandsgrönsaker 2006
- Godkända bekämpningsmedel i fruktodling 2006
- Godkända bekämpningsmedel i plantskolekulturer 2006
- Godkända bekämpningsmedel i prydnadsväxter i växthus 2006
- Godkända bekämpningsmedel i växthusgrönsaker 2006
- Specialmaterial – skog 2006/2007

Växtnäring

- God jordbrukarsed för att begränsa ammoniakförlusterna
- Hästgödsel – en naturlig resurs

Greppa näringen

- Rådgivning 2006 (kortversion av modulerna)
- Nyhetsbrev, Greppa Näringen Nytt nr 1
- Nyhetsbrev Greppa Näringen Nytt nr 2
- Goda råd - 12 goda råd från Greppa Näringen
- Praktiskt råd 3- Tips inför vallskörd
- Praktiskt råd 4- Stallgödsel hösten (nytryck)
- Praktiskt råd 5- Din stallgödsel är värdefull (nytryck)
- Praktiskt råd 8- Bevattning

- Praktiska råd 7- Kväveutnyttjande potatis
- Praktiska råd 9- Ekonomi potatis och grönsaksodling
- Erosion- förlustväg för fosfor och bekämpningsmedel
- Årsredovisning Greppa Näringen
- Bevattnings- o växtnäringsutnyttjande
- Studiecirkelhäfte- Näring i cirklar

7.3 Ekologisk produktion

- Teknik för småskalig ekologisk grönsaksodling
- Ekologisk vallfrödning
- Ekologisk odling av jordgubbar
- Baldersbrå i ekologisk odling av vallfrö
- Protein från vall
- Hemmaproducerat proteinfoder – satsa på kvalitet och kvantitet
- 100 % ekologiskt foder till mjölkkor - utfodringsstrategier
- Konsumtion av vallfoder
- Hampa i ekologisk odling
- Åtgärder mot skräppa i ekologisk odling
- Gårdsbaserad biogasproduktion – en möjlighet för det ekologiska lantbruket

7.4 Djurens välfärd

- Golvytor i grisstallar, Jordbruksinformation 3-2006
- Lamm året om och Utfodring av tackor och lamm, DVD
- Belysning och ljusinsläpp i fjäderfästallar, Faktablad från Svensk Fågel
- Start av daggamla kycklingar, Faktablad från Svensk Fågel
- Kalvning och kalvningshjälp, Jordbruksinformation 1-2007

Jordbruksverkets rapporter 2007

1. Marknadsöversikt – *färska frukter och grönsaker*
- Bil. Bilagor till Marknadsöversikt – *färska frukter och grönsaker*
2. Myndigheters kostnader och åtgärder vid hanteringen av EG-stöd 2006
3. Jordbruksverkets foderkontroll 2006 – *Feed control by the Swedish Board of Agriculture 2006*
4. Miljöeffekter av 2003 års jordbruksreform – *Projekt från CAP:s miljöeffekter*
5. Landskapselement med miljöersättning – *en intervjustudie om regionala och lokala erfarenheter av landskapselementens skötsel i åkermark och betesmark*
6. Sveriges genomförande av förbudet mot icke inredda burar för värphöns
7. Jordbrukets miljöeffekter 2020 – *en framtidsstudie*
8. Motverka olycksfall i lantbruket – rapport från Jordbruksverket och Skogsstyrelsen
9. Ökande värden på åker- och betesmark
10. Översyn av salmonellakontrollprogrammet – *färdplan*
11. Uppföljning av gårdsstödsreformen
12. Sveriges utrikeshandel med jordbruksvaror och livsmedel 2004–2006
- 13.1 Global marknadsöversikt för jordbruksprodukter – Landsstudier – *Argentina, Brasilien, Indien, Kina, Ryssland och Ukraina (Del 1 av 2)*
- 13.2 Global marknadsöversikt för jordbruksprodukter – Landsstudier – *Argentina, Brasilien, Indien, Kina, Ryssland och Ukraina (Del 2 av 2)*
14. Jordbruksverkets miljööversyn
15. Ett rikt odlingslandskap
16. En meter i timmen – *klimatförändringarnas påverkan på jordbruket i Sverige*
17. Svenska och utländska nystartare av mjölkproduktion i Sverige – *intervjuundersökning*
18. Marknadsöversikt – *genetiskt modifierade organismer, GMO*
19. Veterinära och fytosanitära handelshinder – *ett svenskt perspektiv*
20. Bevarande i fokus – *verksamhetsberättelse för POM 2006*
21. Herbicidtoleranta grödors påverkan på vissa miljökvalitetsmål – rapport från Jordbruksverket och Naturvårdsverket
22. Riktlinjer för gödning och kalkning 2008
23. Hållbart nyttjande inom jordbruket

Rapporten kan beställas från
Jordbruksverket,
551 82 Jönköping
Tfn 036-15 50 00 (vx)
Fax 036 34 04 14
E-post: jordbruksverket@sjv.se
Internet: www.sjv.se

ISSN 1102-3007
ISRN SJV-R-07/24-SE
SJV offset, Jönköping, 2007
RA07:24