



Miljöutbildning och rådgivning för jordbrukare

Rapport från en statistisk
undersökning genomförd våren
2006

Miljöutbildning och rådgivning för jordbrukare

Rapport från en statistisk undersökning
genomförd våren 2006

Växtavdelningen/Djuravdelningen
2006-06-21

Referens
Karin Skantze

Innehåll

1	INTRODUKTION.....	3
2	BAKGRUND.....	5
2.1	METODBESKRIVNING	5
2.2	KVALITETSBEDÖMNING.....	6
2.3	FÖRDELNINGSVARIABLER	6
3	RESULTAT	9
3.1	VILKA FÖRETAGARE DELTOG I UTBILDNINGSAKTIVITETERNA?	9
4	BIOLOGISK MÅNGFALD OCH KULTURVÄRDEN.....	13
4.1	DELTAGANDE.....	13
4.2	FÖRÄNDRINGSBETEENDE.....	15
4.3	ÖNSKEMÅL OM FORTBILDNING SAMT SKÄL TILL ATT INTE DELTA	16
5	VÄXTNÄRING	19
5.1	DELTAGANDE.....	19
5.2	FÖRÄNDRINGSBETEENDE.....	22
5.3	ÖNSKEMÅL OM FORTBILDNING SAMT SKÄL TILL ATT INTE DELTA	23
6	BEKÄMPNINGSMEDEL	25
6.1	DELTAGANDE.....	25
6.2	FÖRÄNDRINGSBETEENDE.....	27
6.3	ÖNSKEMÅL OM FORTBILDNING SAMT SKÄL TILL ATT INTE DELTA	29
7	EKOLOGISKT LANTBRUK.....	31
7.1	DELTAGANDE.....	31
7.2	FÖRÄNDRINGSBETEENDE.....	33
7.3	ÖNSKEMÅL OM FORTBILDNING SAMT SKÄL TILL ATT INTE DELTA	35
8	ÖKAD DJURVÄLFÄRD.....	37
8.1	DELTAGANDE.....	37
8.2	FÖRÄNDRINGSBETEENDE.....	39
8.3	ÖNSKEMÅL OM FORTBILDNING SAMT SKÄL TILL ATT INTE DELTA	41
9	HUR MAN VILL FÅ KÄNNEDOM OM KOMMANDE UTBILDNINGSAKTIVITETER.....	42
	DIAGRAMBILAGA: BIOLOGISK MÅNGFALD OCH KULTURVÄRDEN.....	45
	DIAGRAMBILAGA: VÄXTNÄRING	49
	DIAGRAMBILAGA: BEKÄMPNINGSMEDEL.....	53
	DIAGRAMBILAGA: EKOLOGISKT LANTBRUK.....	57
	DIAGRAMBILAGA: ÖKAD DJURVÄLFÄRD.....	61
	TEKNISK RAPPORT MED UNDERBILAGOR.....	65

1 Introduktion

Statistiska centralbyrån (SCB) har på uppdrag av Jordbruksverket genomfört undersökningen Miljöutbildning för jordbrukare. En postal enkät skickade ut till ett urval av 5 000 företag från lantbruksregistret (LBR). Insamlingen av svar pågick mellan vecka 6 och 17 2006. Undersökningen handlar om rådgivning och kursverksamhet inom KULM-verksamhetens kompetensområde 1-4.

Till stora delar är detta en upprepning av en undersökning från 1999 som SCB genomförde.

Vilken effekt har informationen?

Syftet med undersökningen var att få kännedom om vilken effekt viss information har haft för att bevara och utveckla odlingslandskapets biologiska mångfald och kulturmiljövärden, minska förlusten av växtnäring, minska hälso- och miljöriskerna vid användning av bekämpningsmedel, främja ekologiskt lantbruk samt öka djurens välfärd. Undersökningen skulle också beskriva hur verksamheten uppfattas och hur den kan förbättras och utvecklas.

Rapport av SCB

Resultaten redovisades muntligt i Jönköping den 1 juni 2006 av Margareta Bratt från SCB. Den slutliga skriftliga redovisningen från uppdraget redovisades den 7 juni 2006. Det är denna skriftliga redovisning från SCB som återges i den här rapporten.

Projektansvariga

Margareta Bratt, med hjälp av Jörgen Svensson, har varit ansvarig från SCB för genomförandet av utvärderingen.

Karin Skantze har varit deras kontaktperson och ansvarig från Jordbruksverket.

2 Bakgrund

Jordbruksverket samordnar den miljöutbildning som går under namnet KULM. I föreliggande rapport redovisas en utvärdering som Jordbruksverket beställt av Statistiska centralbyrån (SCB). Undersökningen skall ge möjlighet att utvärdera och förbättra den verksamhet som ingår i det svenska miljö- och landsbygdsprogrammet inför den nya programperioden 2007 - 2013.

En liknande utvärdering gjordes av SCB år 1999 och metodologiskt ligger genomförandet av den aktuella undersökningen mycket nära den tidigare undersökningen.

KULM står för ”kompetensutveckling av lantbrukare inom miljöområdet” och finansieras gemensamt av EU och svenska staten via Sveriges miljö- och landsbygdsprogram. KULM är uppdelat i sex kompetensområden, varav fyra ingår i föreliggande uppdrag:

- Bevarande av biologisk mångfald och kulturmiljövärden
- Skydd av miljö känsliga områden
 - Växtnäring
 - Bekämpningsmedel
- Åtgärder för att främja ekologisk produktion
- Ökad djurvälstånd

Aktiviteterna inom KULM genomförs inom s.k. länsprogram. Jordbruksverket har det nationella samordningsansvaret medan länsstyrelserna ansvarar för genomförandet på regional nivå. Även andra organisationer, som Hushållningssällskapen och LRF verkar inom länsprogrammen. Aktiviteterna kan bestå av kurser, fältvandringar och enskild rådgivning.

2.1 Metodbeskrivning

Undersökningen har vänt sig till den huvudansvarige för driften i lantbruksföretag med minst 2,1 hektar åker eller med djurbesättning över en viss storlek. Företag med en förstebbrukare som är 70 år eller äldre, dödsbon, samt statliga och kommunala företag är undantagna. Uppgiftslämnandet har varit frivilligt.

Rampopulationen utgörs av totalt 60 638 företag från Lantbruksregistret (LBR) 2004. Urvalsramen har stratifierats med avseende på kön, ålder, timklass (standardtimmar) och driftsinriktning. Inom varje stratum har ett obundet slumpmässigt urval dragits. Sammanlagt ingår 5 000 företag i urvalet.

Uppgifterna har samlats in genom en enkät på 16 sidor med totalt 40 frågor. Efter det första utskicket gjordes en skriftlig påminnelser med ny enkät. Därefter utfördes en telefonuppföljning till ett urval av dem som inte svarat. Enkätsvaren har dataregistrerats med hjälp av skanning. Granskning och rättning har skett med logiska kontroller och gränsvärdeskontroller. För frågor med öppna svarsalternativ har klartextsvar registrerats.

2.1.1 Fullständig tabellbilaga och öppna svarsalternativ

Fullständig tabellbilaga och förteckning över öppna svarsalternativ finns tillgängligt i Jordbruksverkets diarium med diarienummer 29-9414/05.

2.2 Kvalitetsbedömning

Tillförlitligheten i resultaten från undersökningen beror av ett antal osäkerhetskällor, som var och en kan påverka resultatet. De felkällor som ger den största osäkerheten torde här vara urvalsfelet och bortfallsfelet.

Urvalsfelet beror på att ett urval och inte hela populationen har undersökts. Felets storlek varierar beroende på antalet svarande i den delgrupp man är intresserad av, och vilken andel i svaret som uppmätts. Medelfelet för samtliga variabler redovisas i tabellbilagan. Tillsammans med punktskattningen, som också redovisas i tabellbilagan samt i tablåer och diagram i denna rapport, kan ett 95 %-igt konfidensintervall beräknas som punktskattningen $\pm 1,96$ x medelfelet.

Svarsfrekvensen i undersökningen är 67 % (ovägt), varav 5 % utgör övertäckning, d.v.s företagen bedriver inte längre jordbruk. Det partiella bortfallet varierar mellan frågorna, och ligger vanligen mellan 0 och 5 %. Bortfallsfelets storlek beror på om gruppen som inte svarar skiljer sig på ett relevant sätt från dem som inkommer med svar.

Fel som uppstått under bearbetningen (registrering, granskning, rättning etc) bedöms vara små, liksom de fel som beror på brister i urvalsramen. Måtfel uppstår då lantbrukarna lämnar felaktiga uppgifter, vilket kan förekomma i enskilda fall.

2.3 Fördelningsvariabler

Nedanstående variabler har genomgående utnyttjats vid analysen. Här visas hur fördelningen för dessa variabler är inom hela urvalsramen, som består av 60 638 jordbruksföretag:

Huvudbrukarens ålder och kön

Andel företag i ramen

Ålder	Kvinnor	Män	Alla
-39	15	13	13
40-54	43	42	42
55-	42	45	44
Totalt	100	100	100

Fördelning kvinnor / män 13 87 100

Av huvudbrukarna är således 13 % kvinnor och 87 % män. Inom varje grupp är åldersfördelningen tämligen likartad.

Riksområde och driftsinriktning

Geografisk redovisning görs för tre riksområden:

- RO1 - Södra och mellersta Sveriges slättbygder
- RO2 - Södra och mellersta Sveriges skogs- och dalbygder
- RO3 - Norra Sverige

Företag med mindre än 400 standardtimmar betecknas med huvudtypen *småbruk*. För övriga företag åsätts i LBR en viss driftsinriktning. Huvudtyperna för dessa är *växtodling*, *husdjursskötsel* - i denna undersökning med underindelningen 'mjölkkor', 'nötkreatur, övrigt' och 'husdjur, övrigt' - samt *blandat jordbruk*. Något förenklat uttryckt krävs att minst två

tredjedelar av företagets arbetsbehov kan hänföras till en viss driftsgren för att företaget skall erhålla denna driftsinriktning.

I nedanstående tablå visas hur urvalsramens 60 638 jordbruksföretag fördelas efter driftsinriktning och riksområde.

Andel företag i ramen Driftsinriktning	Riksområde			Hela riket
	RO1	RO2	RO3	
Småbruk	16	27	31	23
Växtodling	44	16	21	30
Husdjursskötsel	29	51	43	40
Blandat jordbruk	12	5	5	8
Summa	100	100	100	100
Fördelning på område	46	39	15	100

Standardtimmar

Standardtimmar är ett standardiserat mått på arbetskraftsbehovet i ett företag. Utifrån uppgifter om djurantal och grödarealer beräknas i LBR schablonmässigt hur mycket årlig arbetstid som genomsnittligt behövs i företaget.

Urvalsramens företag, fördelade på klasser efter standardtimmar:

Standardtimmar	
-399	23 %
400-1599	43 %
1600 -	34 %
Summa	100 %

Enkätens bakgrundsfrågor

Redovisningen av undersökningsresultaten sker förutom efter indelningar enligt LBR såsom standardtimmar, driftsinriktning och åkerareal, även efter svar på bakgrundsfrågor i enkäten.

Nedan visas den relativa fördelningen för dessa bakgrundsfrågor.

Företagen efter hur kemisk bekämpning genomfördes 2005 samt efter andel av åkerarealen som bekämpats kemiskt, procent

	Andel av åkerarealen som bekämpats kemiskt				Totalt
	0 %	1-24 %	25-49 %	50-100 %	
Ingen kemisk bekämpning	100				58
Utfördes inom företaget		39	49	69	24
Lejdes ut till person utanför företaget		57	45	26	16
Utfördes delvis inom, delvis utanför företaget		4	6	5	2
Summa	100	100	100	100	100
Fördelning efter andel av åkerarealen som bekämpats kemiskt	58	11	10	21	100

Företagen efter typ av stallgödselhantering, procent

Flytgödsel	15
Fastgödsel/kletgödsel/urin	39
Djupströgödsel	26
Ingen stallgödsel	33

KRAV-anslutning fördelat efter brukarens kön och ålder, procent

Ålder	Kön		Samtliga
	Kvinnor	Män	
-39	9	6	7
40-54	6	8	8
55-	5	6	6
Totalt	6	7	7

Företagen efter miljöersättningar 2005, procent

Öppet och varierat odlingslandskap	54
Ekologiska produktionsformer	30
Bevarande av betesmarker och slätterängar	47
Bevarande av värdefulla natur- & kulturmiljöer	23
Restaurering av slätterängar och betesmarker	2
Bevarande av utrotningshotade husdjursraser	1
Minskat kväveläckage	18
Skötsel av våtmarker och småvatten	2
Skydds zoner	10
Ingen miljöersättning	18

3 Resultat

3.1 Vilka företagare deltog i utbildningsaktiviteterna?

I enkäten ställdes frågan om vederbörande sedan år 2000 deltagit i utbildningsverksamhet inom något av de fem aktuella miljöområdena: Biologisk mångfald/kulturvärden, växtnäring, bekämpningsmedel, ekologiskt lantbruk samt ökad djurvälstånd. Utbildningen inom de två förstnämnda områdena har vart och ett nått ett deltagande på drygt 30 % av alla lantbrukare, medan deltagandet i aktiviteterna rörande bekämpningsmedel respektive ökad djurvälstånd ligger kring 25 %. För ekologiskt lantbruk gäller att en något lägre andel, 19 %, har deltagit i rådgivning/utbildning inom området.

3.1.1 Deltagande efter kön och ålder

Inom de tre ämnesområdena biologisk mångfald/kulturvärden, växtnäring respektive bekämpningsmedel är det genomgående att manliga brukare deltar i större utsträckning än kvinnliga. Störst är skillnaden inom området bekämpningsmedel. Inom områdena ekologiskt lantbruk respektive djurvälstånd deltar kvinnor och män i samma omfattning.

Deltagande, procent	Biologisk mångfald/kulturvärden	Växtnäring	Bekämpningsmedel	Ekologiskt lantbruk	Ökad djurvälstånd
Kvinnor	32	18	7	20	25
Män	36	35	27	19	23
Totalt	36	33	25	19	23

Deltagande, procent	Biologisk mångfald/kulturvärden	Växtnäring	Bekämpningsmedel	Ekologiskt lantbruk	Ökad djurvälstånd
Ålder, år					
-39	31	34	23	21	26
40-54	39	36	27	22	25
55-	34	31	23	16	20
Totalt	36	33	25	19	23

Deltagande är ganska jämnt inom de olika åldersgrupperna.

3.1.2 Företagsstorlek och driftsinriktning

I denna rapport mäts företagsstorlek dels efter antal standardtimmar, dels efter åkerareal. Oavsett hur man mäter så gäller för alla de miljöområden som behandlas här att brukare med stora företag deltar oftare än de med små företag. Detta gäller även efter nedbrytning på riksområden.

Deltagande, procent	Biologisk mångfald/kulturvärden	Växtnäring	Bekämpningsmedel	Ekologiskt lantbruk	Ökad djurvälstånd
Standardtimmar					
-399	18	5	6	9	9
400-1599	32	25	18	19	17
1600-	53	63	46	25	40

Deltagandet i de olika programmen varierar tydligt med driftsinriktning. Företagande med blandat jordbruk har ett högt deltagande inom alla områden.

Deltagande, procent	Biologisk mångfald/kulturvården	Växtnäring	Bekämpningsmedel	Ekologiskt lantbruk	Ökad djurvälstånd
Driftsinriktning					
Småbruk	18	5	6	9	9
Växtodling	28	40	38	15	10
Mjölkkor	54	58	31	23	44
Nöt övrigt	47	32	14	27	31
Djur övrigt	48	32	20	30	36
Blandat	46	50	44	24	38

3.1.3 Riksområden

Inom alla områden med undantag av ekologiskt lantbruk ligger deltagandet lägst i riksområde 3. För ekologiskt lantbruk gäller att deltagandet är lika i alla tre riksområden. Noteras kan också att deltagandet är högst i riksområde 1 för ämnesområdena växtnäring respektive bekämpningsmedel.

Deltagande, procent	Biologisk mångfald/kulturvården	Växtnäring	Bekämpningsmedel	Ekologiskt lantbruk	Ökad djurvälstånd
Riksområde					
RO1	38	43	37	18	21
RO2	38	27	15	20	27
RO3	24	21	10	20	17

3.1.4 Företagens miljöersättning

Nedan visas andel av samtliga företag som har en viss typ av miljöersättning.

Deltagande, procent	Biologisk mångfald/kulturvärden	Växtnäring	Bekämpningsmedel	Ekologiskt lantbruk	Ökad djurvälfärd
Miljöersättning					
Öppet och varierat odlingslandskap	44	34	20	25	30
Ekologiska produktionsformer	48	34	13	45	28
Bevarande av betesmarker och slätterängar	54	38	24	26	33
Bevarande av värdefulla natur- & kulturmiljöer	65	52	34	29	32
Restaurering av slätterängar och betesmarker	76	30	22	38	44
Bevarande av utrotningshotade husdjursraser	58	29	9	41	29
Minskat kväveläckage	46	65	50	22	31
Skötsel av våtmarker och småvatten	61	54	46	38	34
Skyddszoner	50	68	55	26	32
Ingen miljöersättning	10	16	21	4	8

Utbildning inom Biologisk mångfald/kulturvärden har lockat flest deltagare oavsett sökt miljöersättning. De som inte sökt någon miljöersättning har gått kurser i klart lägre omfattning. Denna grupp har varit mest intresserad av bekämpningsmedel och växtnäring.

3.1.5 KRAV-anslutning

Beträffande de tre områdena biologisk mångfald/kulturvärden, växtnäring och ekologiskt lantbruk deltar de KRAV-anslutna i utbildningsverksamheten i markant högre omfattning än övriga. När det gäller utbildning om ökad djurvälfärd verkar det inte som att KRAV-anslutningen medför någon stor skillnad.

Deltagande, procent	Biologisk mångfald/kulturvärden	Växtnäring	Bekämpningsmedel	Ekologiskt lantbruk	Ökad djurvälfärd
KRAV-ansluten					
Ja	65	60	17	78	30
Nej, men planerar anslutning 2006/2007	34	36	24	31	27
Nej och inga planer	34	32	25	14	22

4 Biologisk mångfald och kulturvärden

4.1 Deltagande

Tabell 8a-c

Totalt har 36 % av lantbrukarna deltagit i rådgivning/utbildning kring ämnet odlingslandskapets biologiska mångfald och kulturvärden under perioden. Detta är en liten ökning gentemot föregående period (undersökningen 1999) då deltagandet var 31 %.

4.1.1 Kön och ålder

Störst är deltagandet bland män i åldern 40-54 år. Deltagandet bland kvinnor är något lägre än bland männen.

Deltagande i utbildning/rådgivning inom biologisk mångfald fördelat efter brukarens kön och ålder, procent

Ålder, år	Aktuell undersökning			Ålder	Föregående undersökning		
	Kön		Samtliga		Kön		Samtliga
	Kvinnor	Män			Kvinnor	Män	
-39	30	31	31	-39	24	28	28
40-54	32	40	39	40-54	28	34	34
55-	32	34	34	55-	24	30	29
Totalt	32	36	36	Totalt	26	32	31

Tittar man på i vad mån någon annan på lantbruksföretaget deltagit i rådgivning/utbildning så har det totalt sett skett på 7 % av företagen. Där finns en övervikt bland kvinnliga brukare på dessa företag.

Deltagande i utbildning/rådgivning inom biologisk mångfald för annan person inom företaget fördelat efter brukarens kön och ålder, procent

Ålder, år	Kön		Samtliga
	Kvinnor	Män	
-39	13	7	8
40-54	9	7	8
55-	14	6	7
Totalt	12	7	7

4.1.2 Miljöersättningar

Bland dem med någon miljöersättning deltog 42 % i rådgivning/utbildning. Studerar man varje miljöstöd för sig blir andelarna högre. Lägst deltagande förekom bland dem med ersättningen 'Öppet och varierat odlingslandskap' med 44 % medan de med 'Restaurering av slätterängar och betesmarker' hade högst deltagande, 76 %.

Deltagande i utbildning/rådgivning inom biologisk mångfald efter typ av miljöersättning, procent

Öppet och varierat odlingslandskap	44
Ekologiska produktionsformer	48
Bevarande av betesmarker och slätterängar	54
Bevarande av värdefulla natur- & kulturmiljöer	65
Restaurering av slätterängar och betesmarker	76
Bevarande av utrotningshotade husdjursraser	58
Minskat kväveläckage	46
Skötsel av våtmarker och småvatten	61
Skydds zoner	50
Någon miljöersättning	42
Ingen miljöersättning	10

4.1.3 Standardtimmar och driftsinriktning

Bland företag med över 1600 standardtimmar deltog drygt 50 % i rådgivning/utbildning. Deltagandet är klart lägre bland de mindre företagen. Bland småbruken deltog 18 %.

Lägst deltagande finns bland växtodlingsföretag. Alla företag med djur deltog till mer än 40 %. Högst deltagande fanns bland företagen med blandad driftsinriktning och företag med mjölkkor.

Deltagande i utbildning/rådgivning inom biologisk mångfald efter standardtimmar respektive driftsinriktning, procent

Antal standardtimmar		Driftsinriktning	
-399	18	Växtodling	28
400-1599	32	Mjölkkor	54
1600 -	53	Nötkreatur övrigt	47
		Husdjur övrigt	48
		Blandat	46
		Småbruk	18

4.1.4 Region, åkerareal och betesareal

Fördelningen efter åkerareal bekräftar att större företag deltar i utbildningen i större omfattning än mindre. Företag inom riksområde 3 har ett något lägre deltagande än övriga regioner.

Deltagande i utbildning/rådgivning inom biologisk mångfald fördelat efter riksområde och åkerareal, procent

Åkerareal, ha	Riksområde			Samtliga
	RO1	RO2	RO3	
-10,0	27	27	12	24
10,1-30,0	28	37	25	32
30,1-	47	55	38	48
Samtliga	38	38	24	36

Lantbrukare med över 30 ha betesmark deltar i större utsträckning än de med mindre än 10 ha. Tydligast är detta i riksområde 1.

Deltagande i utbildning/rådgivning inom biologisk mångfald fördelat efter riksområde och areal betesmark, procent

Betesareal, ha	Riksområde			Samtliga
	RO1	RO2	RO3	
-10,0	20	12	15	17
10,1-30,0	33	33	30	33
30,1-	65	55	50	59
Samtliga	38	38	24	36

Andelen KRAV-anslutna lantbrukare som deltar är nästan dubbelt så hög som för övriga lantbrukare.

4.2 Förändringsbeteende

Tabell 9a-d, 10a-d, 11a-d

4.2.1 Ökat intresse genom utbildningen

På frågan om rådgivningen/utbildningen ökat lantbrukarnas intresse för odlingslandskapets biologiska mångfald och kulturvärden i allmänhet svarar 41 % 'Mycket' eller 'Ganska mycket'. En jämförelse med föregående period tyder på att rådgivningen/utbildningen nu haft oförändrad eller möjligen något lägre effekt för att öka intresset. Här måste observeras att bland dem som svarat "Inte alls" finns även de som haft ett stort intresse under hela perioden.

Ökat intresse, procent	Aktuell undersökning	Föregående undersökning
Mycket	7	7
Ganska mycket	33	37
Lite	42	40
Inte alls/oförändrat intresse	14	11

Det går inte att urskilja någon större skillnad efter driftsinriktning eller olika storleksmått, som standardtimmar eller åkerareal. Däremot anger 55 % av de KRAV-anslutna brukarna att intresset ökat 'Mycket' eller 'Ganska mycket'.

4.2.2 Ändrad skötsel

Frågan gäller i vilken mån brukaren har ändrat skötseln sedan år 2000 eller planerar att ändra skötseln av sina marker för att gynna natur- och kulturvärden. 23 % svarar här mycket stor eller ganska stor utsträckning. Motsvarande andel i undersökningen från 1999 var 31 %. Andelen som anger 'Inte alls' har däremot stigit från 23 till 31 %.

Ändrad skötsel, procent	Aktuell undersökning	Föregående undersökning
I mycket stor utsträckning	4	5
I ganska stor utsträckning	19	26
I liten utsträckning	45	47
Inte alls	31	23
Summa	100	100

Ingen säkerställd skillnad kan konstateras efter kön, storlek, driftsinriktning eller riksområde i detta avseende. Några tendenser kan observeras:

- Yngre brukare (upp till 39 år) har till 36 % angett att de genomfört/planerar att genomföra mycket stora eller ganska stora förändringar.
- Brukare som fått individuell rådgivning 2 eller fler gånger har i 35 % av fallen angett att de genomfört/planerar att genomföra mycket stora eller ganska stora förändringar.

4.2.3 Betydelse av utbildningen för ändrad skötsel

De som deltagit i rådgivning/utbildning och som ändrat skötsel sedan år 2000, även i liten utsträckning, tillfrågades om vilken betydelse kunskap från rådgivningen/utbildningen haft för förändringen. 44 % av dessa brukare har svarat att utbildningen haft mycket stor eller ganska stor betydelse. Detta resultat är oförändrat i relation till föregående undersökning.

Om man bara tittar på dem som angivit mycket stor eller ganska stor ändring av skötseln så anger 71 % att utbildningen haft mycket eller ganska stor betydelse. För dem som angivit liten förändring är motsvarande siffra 30 %.

Betydelse av kunskap från utbildningen, procent	Ändrad skötsel	
	I mycket / ganska stor utsträckning	I lite utsträckning
Mycket stor betydelse	9	3
Ganska stor betydelse	62	27
Liten betydelse	23	58
Ingen betydelse	5	9

4.3 Önskemål om fortbildning samt skäl till att inte delta

Tabell 12a-c, 13a-c

Samtliga lantbrukare i undersökningen har tillfrågats om på vilket sätt man skulle vilja lära sig mer om odlingslandskapets natur- och kulturvärden. Ett antal fasta svarsalternativ gavs, och dessutom en öppen fråga. Flera svar kunde avges. Önskemålen om hur man vill lära sig om området är oförändrade från den föregående undersökningen:

Andel som angivit alternativet, procent	Aktuell undersökning	Föregående undersökning
Individuell rådgivning	26	25
Kurs	12	11
Fält- eller gårdsvandringar	23	21
Studieresa	11	9
Studiecirkel	8	10
Broschyrer	22	20
Annat	1	2
Vet inte	16	16
Inte intresserad	18	19

Tabell 12a visar att i synnerhet beträffande individuell rådgivning efterfrågar den yngsta åldersgruppen (upp till 39 år) detta oftare än övriga. Ingen skillnad mellan könen kan spåras.

De lantbrukare som inte deltagit i någon utbildningsaktivitet inom området tillfrågades om anledningen till detta. Ett antal fasta svarsalternativ gavs, och dessutom möjlighet att avge ett valfritt svar. Även här kunde flera svar ges. Liksom vid föregående undersökning angav drygt 1/3 tidsbrist som orsak, följt av brist på intresse. Det går inte att se någon tydlig skillnad mellan de olika redovisningsgrupperna. Svaren är i stort sett oförändrade från föregående undersökning. Den nya frågan som gällde om den svarande trodde att dokumentation från rådgivning kunde användas i tillsynsverksamheten markerades av 2 %.

Andel som angivit alternativet, procent	Aktuell undersökning	Föregående undersökning
Inte kännedom	17	17
Inte tid	36	36
Inte intresse	24	24
Inte passat	27	22
Behöver inte	5	7
Dokumentation från rådgivning/utbildning kan användas i tillsyns- eller kontrollverksamheten	2	Ny fråga
Annan orsak	9	13

5 Växtnäring

5.1 Deltagande

Tabellerna 14a- c

Totalt har 33 % av lantbrukarna deltagit i rådgivning/utbildning kring ämnet växtnäring. Detta är i stort sätt oförändrat gentemot föregående period då deltagandet var 30 %.

9 % av lantbrukarna hade deltagit i utbildning inom Greppa Näringen. Detta gällde för 4 % av kvinnorna mot 10 % för männen. Deltagande är klart vanligare bland större företag än bland mindre. På företag med mer än 1600 standardtimmar hade 23 % deltagit.

Andel som deltagit i utbildning inom Greppa Näringen

Antal standardtimmar

-399	0
400-1599	3
1600 -	23

237 av jordbrukarna i urvalet har svarat på vilket år de gick med i Greppa Näringen. Nedanstående tablå visar svaren uppräknat till rampopulationen:

År då brukaren gick med i Greppa Näringen	Antal brukare
2000	427
2001	467
2002	655
2003	1 022
2004	1 010
2005	725
2006	35

5.1.1 Kön och ålder

Män deltar i klart större utsträckning än kvinnor i utbildningen inom detta område. För män syns ingen större skillnad mellan åldersgrupperna, medan det för kvinnorna är de yngre som deltar mest.

Deltagande i utbildning/rådgivning inom växtnäringsområdet

fördelat efter kön och ålder, procent

Ålder, år	Aktuell undersökning			Ålder, år	Föregående undersökning		
	Kön		Samtliga		Kön		Samtliga
	Kvinnor	Män			Kvinnor	Män	
-39	25	36	34	-39	16	33	31
40-54	18	38	36	40-54	13	35	33
55-	14	33	31	55-	10	27	25
Totalt	18	35	33	Totalt	13	32	30

Beträffande i vad mån någon annan på lantbruksföretaget deltagit i rådgivning/utbildning så har det totalt sett skett på 7 % av företagen. Den lite högre andelen för att någon annan deltagit som kan observeras för yngre, kvinnliga brukare bygger på mycket få uppgifter och är därför osäker.

Deltagande i utbildning/rådgivning inom växtnärlingsområdet för annan person inom företaget fördelat efter brukarens kön och ålder, procent

Ålder, år	Kön		Samtliga
	Kvinnor	Män	
-39	16	5	7
40-54	6	6	7
55-	7	7	7
Totalt	8	6	7

5.1.2 Miljöersättningar

Bland dem med någon miljöersättning deltog 38 % i rådgivning/utbildning. Högst deltagande, mellan 60 och 70 %, förekommer bland dem med ersättning för skydds-zoner respektive för minskat kväveläckage.

Deltagande i utbildning/rådgivning inom växtnärlingsområdet efter typ av miljöersättning, procent

Öppet och varierat odlingslandskap	34
Ekologiska produktionsformer	34
Bevarande av betesmarker och slätterängar	38
Bevarande av värdefulla natur- & kulturmiljöer	52
Restaurering av slätterängar och betesmarker	30
Bevarande av utrotningshotade husdjursraser	29
Minskat kväveläckage	65
Skötsel av våtmarker och småvatten	54
Skydds-zoner	68
Någon miljöersättning	38
Ingen miljöersättning	16

5.1.3 Stallgödselhantering

Liksom vid föregående undersökning framgår att lantbrukare med stallgödselhantering deltar i större utsträckning än de utan. Störst deltagande, 64 %, förekommer bland dem med flytgödsel.

Deltagande i utbildning/rådgivning inom växtnärlingsområdet efter typ av stallgödselhantering, procent

Stallgödselhantering

Flytgödsel	64
Fastgödsel/kletgödsel/urin	34
Djupströgödsel	41
Har ingen stallgödsel	27

5.1.4 Standardtimmar och driftsinriktning

Bland företag med över 1600 standardtimmar deltog drygt 60 % i rådgivning/utbildning. Deltagandet är klart lägre bland de mindre företagen. Bland småbruken deltog endast 5 %.

Högst deltagande finns bland företag med mjölkkor och därefter bland dem med blandat jordbruk.

Deltagande i utbildning/rådgivning inom växtnäringsområdet efter standardtimmar respektive driftsinriktning, procent

Antal standardtimmar		Driftsinriktning	
-399	5	Växtodling	40
400-1599	25	Mjölkkor	58
1600 -	63	Nötkreatur övrigt	32
		Husdjur övrigt	32
		Blandat	50
		Småbruk	5

5.1.5 Region, åkerareal och betesareal

Deltagandet efter åkerareal bekräftar att större företag deltar i utbildningen i större omfattning än mindre. Företag inom riksområde 1 har högst deltagande med 43 % medan deltagandet inom riksområde 3 är hälften så stort.

Deltagande i utbildning/rådgivning inom växtnäringsområdet fördelat efter riksområde och åkerareal, procent

Åkerareal, ha	Riksområde			Samtliga
	RO1	RO2	RO3	
-10,0	9	10	8	9
10,1-30,0	26	21	18	23
30,1-	64	59	42	60
Samtliga	43	27	21	33

Lantbrukare med över 30 ha betesmark deltar i klart större utsträckning än övriga.

Deltagande i utbildning/rådgivning inom växtnäringsområdet fördelat efter riksområde och areal betesmark, procent

Betesareal, ha	Riksområde			Samtliga
	RO1	RO2	RO3	
-10,0	38	11	18	27
10,1-30,0	40	18	19	27
30,1-	52	41	39	45
Samtliga	43	27	21	33

KRAV-an slutna lantbrukare deltar till 60 % vilket även inom detta ämnesområde är nästan dubbelt så mycket som för övriga lantbrukare.

5.2 Förändringsbeteende

Tabellerna 15a-d, 16a-d, 17a-d

5.2.1 Ökat intresse genom utbildningen

På frågan om rådgivningen/utbildningen ökat lantbrukarnas intresse för växtnärlingsfrågor i allmänhet svarar 44 % 'Mycket' eller 'Ganska mycket' vilket är oförändrat från föregående undersökning.

Ökat intresse, procent	Aktuell undersökning	Föregående undersökning
Mycket	6	6
Ganska mycket	38	39
Lite	40	45
Inte alls/oförändrat intresse	11	6

Det går inte att finna någon större skillnad efter driftsinriktning eller olika storleksmått. Hälften av de KRAV-anlutna brukarna har angivit att intresset ökat 'Mycket' eller 'Ganska mycket' vilket är något högre än för hela gruppen.

5.2.2 Ändrad hantering

Frågan gäller i vilken mån brukaren har ändrat hanteringen sedan år 2000 eller planerar att ändra hanteringen av växtnärling. 30 % svarar här i mycket stor eller i ganska stor utsträckning. Motsvarande andel i undersökningen från 1999 var 36 %. Andelen som anger 'Inte alls' här däremot stigit från 16 till 26 %.

Ändrad hantering, procent	Aktuell undersökning	Föregående undersökning
I mycket stor utsträckning	6	6
I ganska stor utsträckning	24	30
I liten utsträckning	44	48
Inte alls	26	16

Skillnaderna efter kön, storlek, driftsinriktning eller riksområde är små i detta avseende. Några tendenser kan observeras:

- De äldsta brukarna (över 54 år) har till 23 % angett att de genomfört/planerar att genomföra mycket eller ganska stora förändringar. Motsvarande uppgift för de yngre brukarna är ca 34 %.
- Brukarens benägenhet att ändra hanteringen varierar inte med omfattning och typ av deltagande i rådgivningen/utbildningen.
- Brukare i riksområde 3 har något lägre ändringsbenägenhet: 19 % har angett mycket stor eller ganska stora förändringar mot 31 % i riksområde 1 och 32 % i riksområde 2.
- Brukare med åkerareal över 30 ha har något högre ändringsbenägenhet än de med mindre åkerareal: 33 % har angett mycket eller ganska stora förändringar mot ca 25 % för övriga.

5.2.3 Betydelse av utbildningen för ändrad hantering av växtnäring

De som deltagit i rådgivning/utbildning och som ändrat hanteringen, även i liten utsträckning, tillfrågades om vilken betydelse kunskap från rådgivningen/utbildningen haft för förändringen. 37 % av dessa brukare har svarat att utbildningen haft mycket eller ganska stor betydelse. Detta resultat är klart lägre än resultaten från föregående undersökning då 43 % gav detta svar. Anmärkningsvärt är att 23 % svarat 'Ingen åsikt/minns inte'.

Betydelse av kunskap från utbildningen, procent	Aktuell undersökning	Föregående undersökning
Mycket stor betydelse	3	6
Ganska stor betydelse	34	37
Liten betydelse	36	49
Ingen betydelse	4	5
Ingen åsikt/minns inte	23	3
Summa	100	100

Om man bara tittar på dem som angivit mycket stor eller ganska stor ändring av växtnäringshanteringen så anger över 61 % att utbildningen haft mycket stor eller ganska stor betydelse. För dem som angivit liten förändring är motsvarande siffra 22 %.

Betydelse av kunskap från utbildningen, procent	Ändrad hantering	
	I mycket / ganska stor utsträckning	I liten utsträckning
Mycket stor betydelse	6	1
Ganska stor betydelse	55	21
Liten betydelse	13	52
Ingen betydelse	2	5

5.3 Önskemål om fortbildning samt skäl till att inte delta

Tabellerna 18a-d, 19a-c

Samtliga lantbrukare i undersökningen har tillfrågats på vilket sätt man skulle vilja lära sig mer om hanteringen av växtnäring. Det fanns dels ett antal fasta svarsalternativ, dels ett öppet. Flera svar kunde ges. Önskemålen om hur man vill lära sig om området visar sig i stort sett vara oförändrade från den föregående undersökningen:

Andel som angivit alternativet, procent	Aktuell undersökning	Föregående undersökning
Individuell rådgivning	27	25
Kurs	14	13
Fält- eller gårdsvandringar	20	20
Studieresa	8	8
Studiecirkel	8	9
Broschyrer	24	26
Annat	1	2
Vet inte	14	12
Inte intresserad	18	19

Tabell 18a visar att i synnerhet beträffande individuell rådgivning efterfrågar den yngsta åldersgruppen (upp till 39 år) oftare detta än övriga. Ingen skillnad mellan könen kan spåras. Företagen med högst standardtimmar (1600 eller mer) tycks också önska individuell rådgivning och möjligen också fält-/gårdsvandringar mer än övriga grupper.

De lantbrukare som inte deltagit i någon utbildningsaktivitet inom området tillfrågades om anledningen till detta. Ett antal fasta svarsalternativ gavs, och dessutom möjlighet att avge ett öppet svar. Flera svar kunde ges. Liksom vid föregående undersökning angav drygt 1/3 tidsbrist som orsak. Det går inte att se någon tydlig skillnad mellan de olika redovisningsgrupperna. Svaren tycks oförändrade från föregående undersökning.

Andel som angivit alternativet, procent	Aktuell undersökning	Föregående undersökning
Inte kännedom	17	18
Inte tid	33	36
Inte intresse	24	23
Inte passat	25	22
Behöver inte	7	7
Dokumentation från rådgivning/utbildning kan användas i tillsyns- eller kontrollverksamheten	2	Ny fråga
Annan orsak	11	13

6 Bekämpningsmedel

6.1 Deltagande

Tabellerna 20a-c

Totalt har 25 % av lantbrukarna deltagit rådgivning/utbildning kring ämnet bekämpningsmedel. Detta är liten minskning gentemot föregående period då deltagandet var 28 %.

6.1.1 Kön och ålder.

Män deltar i klart större utsträckning än kvinnor i utbildningen inom detta område. För män syns ingen större skillnad mellan åldersgrupperna. Gentemot föregående undersökning har deltagandet minskat något i den lägsta åldersgruppen

Deltagande i utbildning/rådgivning rörande bekämpningsmedel

fördelat efter kön och ålder, procent

Ålder	Aktuell undersökning			Föregående undersökning			
	Kön		Samtliga	Ålder	Kön		Samtliga
	Kvinnor	Män			Kvinnor	Män	
-39	8	25	23	-39	15	33	31
40-54	10	29	27	40-54	11	31	29
55-	5	26	23	55-	6	26	24
Totalt	7	27	25	Totalt	10	30	28

Tittar man på i vad mån någon annan på lantbruksföretaget deltagit i rådgivning/utbildning så har det totalt sett skett på 6 % av företagen. Det är i stort sett lika för de olika redovisningsgrupperna kön/ålder.

Deltagande i utbildning/rådgivning rörande bekämpningsmedel för annan person inom företaget fördelat efter brukarens kön och ålder, procent

Ålder	Kön		Samtliga
	Kvinnor	Män	
-39	8	6	6
40-54	7	6	7
55-	6	7	7
Totalt	7	6	6

6.1.2 Miljöersättningar

Bland dem med någon miljöersättning deltog 26 % i rådgivning/utbildning.

Deltagande i utbildning/rådgivning rörande bekämpningsmedel efter typ av miljöersättning, procent

Öppet och varierat odlingslandskap	20
Ekologiska produktionsformer	13
Bevarande av betesmarker och slätterängar	24
Bevarande av värdefulla natur- & kulturmiljöer	34
Restaurering av slätterängar och betesmarker	22
Bevarande av utrotningshotade husdjursraser	9
Minskat kväveläckage	50
Skötsel av våtmarker och småvatten	46
Skyddszoner	55
Någon miljöersättning	26
Ingen miljöersättning	21

6.1.3 Användning av bekämpningsmedel

Lantbrukare som använder bekämpningsmedel deltog till 53 % i utbildningen. Bland dem som utför all bekämpning själv deltog 70 % (se tabell 20c).

Deltagande i utbildning/rådgivning rörande bekämpningsmedel efter hur bekämpningen utfördes, procent

Endast företag som genomfört kemisk bekämpning

Bekämpningen genomfördes av

person inom företaget	70
person utanför företaget	26
delvis inom, delvis utanför företaget	59
Totalt företag med bekämpning	53

Det är tydligt att deltagande i utbildningen stiger med den andel av åkerarealen som bekämpas kemiskt. Totalt sett är deltagandet klart lägre inom riksområde 2 än inom övriga områden.

Deltagande i utbildning/rådgivning rörande bekämpningsmedel efter hur stor andel av åkerarealen som bekämpats kemiskt, procent

Andel av åkerarealen som bekämpats	RO1	RO2	RO3	Riket	Riket föregående undersökning
1-24%	42	37	41	40	34
25-49%	47	37	57	44	53
50- %	65	53	82	64	65
Totalt	57	41	56	53	54

6.1.4 Standardtimmar och driftsinriktning

Bland företag med över 1600 standardtimmar deltog 46 % i rådgivning/utbildning. Deltagandet är klart lägre bland de mindre företagen. Bland småbruken deltog 6 %.

Högst deltagande var det för företag med blandat jordbruk och för växtodlingsföretag.

Deltagande i utbildning/rådgivning rörande bekämpningsmedel efter standardtimmar respektive driftsinriktning, procent

Antal standardtimmar		Driftsinriktning	
-399	6	Växtodling	38
400-1599	18	Mjölkkor	31
1600 -	46	Nötkreatur övrigt	14
		Husdjur övrigt	20
		Blandat	44
		Småbruk	6

6.1.5 Region, åkerareal och betesareal

I tablan nedan visas att stora gårdar, här mätt i åkerareal, deltar i större utsträckning än mindre gårdar. Deltagandet är också större inom riksområde 1 än i övriga delar av landet. Dessa iakttagelser gjordes också i föregående undersökning.

Deltagande i utbildning/rådgivning rörande bekämpningsmedel fördelat efter riksområde och areal åker, procent

Åkerareal	RO1	RO2	RO3	Riket	Riket föregående undersökning
- 10,0 ha	11	5	4	7	6
10,1-30,0 ha	23	9	9	15	18
30,1 – ha	55	35	20	46	55
Totalt	37	15	10	25	28

17 % av de KRAV-anslutna lantbrukarna deltog i utbildning inom området bekämpningsmedel.

6.2 Förändringsbeteende

Tabellerna 21a-d, 22a-d, 23a-d

6.2.1 Ökat intresse genom utbildningen

På frågan om rådgivningen/utbildningen ökat lantbrukarnas intresse för bekämpningsfrågor i allmänhet svarar 45 % 'Mycket' eller 'Ganska mycket' vilket ligger på något lägre nivå än vid föregående undersökning. De som angivit 'Inte alls/oförändrat intresse' har ökat.

Ökat intresse, procent	Aktuell undersökning	Föregående undersökning
Mycket	6	8
Ganska mycket	39	42
Lite	37	38
Inte alls/oförändrat intresse	15	9

Det går inte att urskilja någon större skillnad mellan driftsinriktningarna eller efter olika storleksmått.

6.2.2 Ändrad hantering

Frågan gäller i vilken mån brukare, som deltagit i rådgivning/utbildning har ändrat hanteringen sedan år 2000 eller planerar att ändra hanteringen av bekämpningsmedel för att minska hälso- och miljörisker. 34 % svarade här mycket stor eller ganska stor utsträckning. Denna andel är klart mindre än motsvarande andel i undersökningen från 1999, som var 47 %.

Ändrad hantering, procent	Aktuell undersökning	Föregående undersökning
I mycket stor utsträckning	7	11
I ganska stor utsträckning	26	36
I liten utsträckning	47	39
Inte alls	19	14
Summa	100	100

32 % av kvinnorna svarade 'Inte alls' mot 19 % av männen. Växtodlingsföretagen och de med blandad drift har störst förändringsbenägenhet, medan de med mjölkkor har lägst. Lantbrukarna inom riksområde 3 har angivit ändring i mindre utsträckning än de i övriga landet.

6.2.3 Betydelse av utbildningen för ändrad hantering av bekämpningsmedel

De som deltagit i rådgivning/utbildning och som ändrat hantering, även i liten utsträckning, tillfrågades om vilken betydelse kunskap från rådgivningen/utbildningen haft för förändringen. 55 % av dessa brukare har svarat att utbildningen haft mycket stor eller ganska stor betydelse. Detta resultat är praktiskt taget oförändrat i relation till föregående undersökning, då 56 % gav detta svar.

Betydelse av kunskap från utbildningen, procent	Aktuell undersökning	Föregående undersökning
Mycket stor betydelse	9	9
Ganska stor betydelse	46	47
Liten betydelse	39	37
Ingen betydelse	3	5

Om man bara tittar på dem som angivit mycket stor eller ganska stor ändring av hanteringen så anger över 79 % att utbildningen haft mycket stor eller ganska stor betydelse. För dem som angivit liten förändring är motsvarande siffra 38 %.

Betydelse av kunskap från utbildningen, procent	Ändrad skötsel	
	I mycket / ganska stor utsträckning	I lite utsträckning
Mycket stor betydelse	16	5
Ganska stor betydelse	63	33
Liten betydelse	16	56
Ingen betydelse	2	4

6.3 Önskemål om fortbildning samt skäl till att inte delta

Tabellerna 24a-c, 25a-c

Samtliga lantbrukare i undersökningen har tillfrågats på vilket sätt man skulle vilja lära sig mer om hanteringen av bekämpningsmedel. Det fanns dels fasta svarsalternativ dels en öppen fråga. Flera svar kunde avges.

Svaren visar på ett något minskat intresse för utbildning inom detta ämnesområde. 47 % har angivit 'Inte intresserad' mot 42 % i förra undersökningen. Något större intresse kan noteras bland

- större företag, såväl uttryckt i standardtimmar som i åkerareal
- företag med växtodling eller blandad produktion
- företag inom riksområde 1

Andel som angivit alternativet, procent	Aktuell undersökning	Föregående undersökning
Individuell rådgivning	11	11
Kurs	11	13
Fält- eller gårdsvandringar	12	13
Studieresa	3	3
Studiecirkel	4	5
Broschyrer	16	19
Annat	3	3
Vet inte	9	9
Inte intresserad	47	42

De lantbrukare som inte deltagit i någon utbildningsaktivitet inom området tillfrågades om anledningen till detta. Även här kunde flera svar ges. Över 40 % anger att de aldrig använder bekämpningsmedel. På den nya frågan som gällde om den svarande trodde att dokumentation från rådgivning kunde användas i tillsynsverksamheten, svarade endast 1 % ja.

Andel som angivit alternativet, procent	Aktuell undersökning	Föregående undersökning
Inte kännedom	9	11
Inte tid	14	19
Inte intresse	18	31
Inte passat	9	12
Behöver inte	4	9
Riskerna inte stora	2	Ny fråga
Dokumentation från rådgivning/utbildning kan användas i tillsyns- eller kontrollverksamheten	1	Ny fråga
Annan orsak	15	31
Använder aldrig bekämpningsmedel	42	Ny fråga

7 Ekologiskt lantbruk

7.1 Deltagande

Tabellerna 26a-c

Totalt har 19 % av lantbrukarna deltagit rådgivning/utbildning kring ekologiskt lantbruk. Detta är i stort sätt oförändrat gentemot föregående period då deltagandet var 17 %. Bland KRAV-an slutna brukare deltog 78 % i utbildningen, vilket är något högre än i föregående undersökning då 69 % angav att de deltagit.

7.1.1 Kön och ålder

Inom detta område deltar kvinnor och män i utbildningen i samma utsträckning. Det är ingen större skillnad mellan åldersgrupperna även om det finns en tendens till lägre deltagande i den äldsta åldersgruppen.

Deltagande i utbildning/rådgivning inom ekologiskt lantbruk

fördelat efter kön och ålder, procent

Ålder	Aktuell undersökning			Föregående undersökning		
	Kön		Samtliga	Kön		Samtliga
	Kvinnor	Män		Kvinnor	Män	
-39	22	20	21	15	20	19
40-54	21	22	22	23	20	20
55-	16	16	16	14	13	13
Totalt	20	19	19	18	17	17

Tittar man på i vad mån någon annan på lantbruksföretaget deltagit i rådgivning/utbildning så har det totalt sett skett på 5 % av företagen.

Deltagande i utbildning/rådgivning inom ekologiskt lantbruk för annan person inom företaget fördelat efter brukarens kön och ålder, procent

Ålder	Kön		Samtliga
	Kvinnor	Män	
-39	16	4	6
40-54	6	6	6
55-	8	4	4
Totalt	8	5	5

7.1.2 Miljöersättningar

Bland dem med någon miljöersättning deltog 23 % i rådgivning/utbildning. Högst deltagande, mellan 45 och 41 %, förekommer bland dem med ersättning för ekologiska produktionsformer respektive för bevarande av utrotningshotade husdjursraser.

Deltagande i utbildning/rådgivning inom ekologiskt lantbruk efter typ av miljöersättning, procent

Öppet och varierat odlingslandskap	25
Ekologiska produktionsformer	45
Bevarande av betesmarker och slätterängar	26
Bevarande av värdefulla natur- & kulturmiljöer	29
Restaurering av slätterängar och betesmarker	38
Bevarande av utrotningshotade husdjursraser	41
Minskat kväveläckage	22
Skötsel av våtmarker och småvatten	38
Skydds-zoner	26
Någon miljöersättning	23
Inen miljöersättning	4

7.1.3 Anslutning till KRAV

Lantbrukare som planerar KRAV-anslutning deltar i utbildningen i större utsträckning än genomsnittet. Den redan KRAV-anslutne deltar dock i mer än dubbelt så stor utsträckning som dessa.

Deltagande i utbildning/rådgivning inom ekologiskt lantbruk efter KRAV-anslutning, procent

Andel som angivit alternativet, procent	Aktuell undersökning	Föregående undersökning
Ansluten	78	69
Ej ansluten, men har planer på det	31	31
Ej ansluten och planerar det ej	14	13

7.1.4 Standardtimmar och driftsinriktning

Företag med driftsinriktning växtodling deltog i lite lägre omfattning än företagen med djur. Småbruken deltog i lägst omfattning.

Deltagande i utbildning/rådgivning inom ekologiskt lantbruk efter standardtimmar respektive driftsinriktning, procent

Antal standardtimmar		Driftsinriktning	
-399	9	Växtodling	15
400-1599	19	Mjölkkor	23
1600 -	25	Nötkreatur övrigt	27
		Husdjur övrigt	30
		Blandat	24
		Småbruk	9

7.1.5 Region, åkerareal och betesareal

Större företag deltar i utbildningen i något större omfattning än mindre. Detta märks tydligast i riksområde 2 och 3.

Deltagande i utbildning/rådgivning inom ekologiskt lantbruk fördelat efter riksområde och åkerareal, procent

Åkerareal, ha	Riksområde			Samtliga
	RO1	RO2	RO3	
-10,0	10	11	13	11
10,1-30,0	12	24	21	19
30,1-	24	29	30	26
Samtliga	18	20	20	19

Fördelning efter areal bete visar också att deltagande i utbildningen tenderar att öka med företagsstorleken.

Deltagande i utbildning/rådgivning inom ekologiskt lantbruk fördelat efter riksområde och areal betesmark, procent

Betesareal, ha	Riksområde			Samtliga
	RO1	RO2	RO3	
-10,0	12	10	14	12
10,1-30,0	18	17	29	19
30,1-	26	28	30	27
Samtliga	18	20	20	19

7.2 Förändringsbeteende

Tabellerna 27a-d, 28a-d, 29a-d

7.2.1 Ökat intresse genom utbildningen

På frågan om rådgivningen/utbildningen ökat lantbrukarnas intresse för ekologiskt lantbruk i allmänhet svarar 44 % 'Mycket' eller 'Ganska mycket', vilket är detsamma eller något högre jämfört med föregående undersökning. Dock har svaret 'Inte alls/oförändrat intresse' ökat från 12 till 23 %. Om man tittar på KRAV-an slutna enbart har intresset ökat i större utsträckning i denna grupp. Det framgår av tabell 29c att ej KRAV-an slutna anger att intresset ökat 'Mycket' eller 'Ganska mycket' för 38 % av deltagarna.

Ökat intresse, procent	Aktuell undersökning		Föregående undersökning	
	Alla som deltagit	Endast KRAV-an slutna	Alla som deltagit	Endast KRAV-an slutna
Mycket	12	22	12	23
Ganska mycket	32	32	30	34
Lite	29	27	42	33
Inte alls/oförändrat intresse	23	16	12	8

7.2.2 Omläggning av driften

Frågan gäller i vilken mån brukaren har lagt om driften sedan år 2000 eller planerar att lägga om driften till ekologisk produktion. 37 % svarar här i mycket stor eller i ganska stor utsträckning. Motsvarande andel i undersökningen från 1999 var 31 %. För de KRAV-anslutna var motsvarande andelar 43 % respektive 47 %.

Omläggning av driften, procent	Aktuell undersökning		Föregående undersökning	
	Alla som deltagit	Endast KRAV-anslutna	Alla som deltagit	Endast KRAV-anslutna
I mycket stor utsträckning	24	32	15	32
I ganska stor utsträckning	13	11	16	15
I liten utsträckning	20	8	34	27
Inte alls	42	49	35	26

7.2.3 Betydelse av utbildningen för omläggningen av driften

De som deltagit i rådgivning/utbildning och som lagt om driften, även i liten utsträckning, tillfrågades om vilken betydelse kunskap från rådgivningen/utbildningen haft för förändringen. 54 % av dessa brukare har svarat att utbildningen haft mycket stor eller ganska stor betydelse. Detta resultat är lite högre än i föregående undersökning då 46 % gav detta svar. Bland de KRAV-anslutna var motsvarande uppgift 64 % respektive 58%.

Betydelse av kunskap från utbildningen, procent	Aktuell undersökning		Föregående undersökning	
	Alla som deltagit	Endast KRAV-anslutna	Alla som deltagit	Endast KRAV-anslutna
Mycket stor betydelse	14	21	12	20
Ganska stor betydelse	40	43	34	38
Liten betydelse	29	32	44	35
Ingen betydelse	13	4	6	2

Om man bara tittar på dem som angivit mycket stor eller ganska stor ändring av driften så anger 72 % att utbildningen haft mycket eller ganska stor betydelse. För dem som angivit liten förändring är motsvarande siffra 20 %.

Betydelse av kunskap från utbildningen, procent	Omläggning av driften	
	I mycket / ganska stor utsträckning	I liten utsträckning
Mycket stor betydelse	20	1
Ganska stor betydelse	52	19
Liten betydelse	19	47
Ingen betydelse	5	28

7.3 Önskemål om fortbildning samt skäl till att inte delta

Tabellerna 30a-c, 31a-c

Samtliga lantbrukare i undersökningen har tillfrågats på vilket sätt man skulle vilja lära sig mer om ekologiskt lantbruk. Ett antal fasta svarsalternativ gavs, och dessutom fanns en öppen fråga. Flera svar kunde avges.

Svaren visar på ett oförändrat intresse för utbildning inom detta ämne, även om 36 % har angivit 'Inte intresserad' mot 30 % i förra undersökningen. Bland de KRAV-an slutna anger endast 8 % 'Inte intresserad'. Alternativen 'Individuell rådgivning' respektive 'Fält- eller gårdsvandringar' är klart mest efterfrågade utbildningsformer bland de KRAV-an slutna.

Önskemål om form för fortbildning, procent	Aktuell undersökning		Föregående undersökning	
	Alla	Endast KRAV-an slutna	Alla	Endast KRAV-an slutna
Individuell rådgivning	18	46	20	45
Kurs	13	28	15	33
Fält- eller gårdsvandringar	16	39	17	38
Studieresa	9	28	8	24
Studiecirkel	7	12	11	18
Broschyrer	20	26	21	27
Annat	2	5	2	3
Vet inte	12	6	11	7
Inte intresserad	36	8	30	7

De lantbrukare som inte deltagit i någon utbildningsaktivitet inom området tillfrågades om anledningen till detta. Ett antal fasta svarsalternativ gavs, och dessutom möjlighet att redovisa annan orsak. Flera svar kunde markeras.

Av alla de som inte deltagit i någon utbildning är 'Inte intresse' vanligast, följt av 'Inte tid'. Bland de KRAV-an slutna dominerar 'Inte tid'. Fördelningen för KRAV-an slutna bör dock tolkas med försiktighet eftersom den bygger på mycket få svar – 45 i denna undersökning och 52 i den föregående.

Andel som angivit alternativet, procent	Aktuell undersökning		Föregående undersökning	
	Alla	Endast KRAV-an slutna	Alla	Endast KRAV-an slutna
Inte kännedom	10	9	12	12
Inte tid	21	42	26	27
Inte intresse	36	15	40	7
Inte passat	15	28	15	34
Behöver inte	4	5	4	6
Dokumentation från rådgivning/utbildning kan användas i tillsyns- eller kontrollverksamheten	1	2	Ny fråga	
Gården är ej lämpad för ekologiskt lantbruk	18	0	Ny fråga	
Annan orsak	10	14	15	23

8 Ökad djurvälfärd

8.1 Deltagande

Tabellerna 32a-c

Totalt har 23 % av lantbrukarna deltagit rådgivning/utbildning kring förbättring av välfärden för lantbrukets djur. Det går inte att göra någon jämförelse med föregående undersökning, eftersom detta avsnitt är nytt för denna undersökning.

8.1.1 Kön och ålder

I utbildningen inom detta område deltar kvinnor och män i samma utsträckning. Det är ingen större skillnad mellan åldersgrupperna även om det finns en tendens till lägre deltagande i den äldsta åldersgruppen.

Deltagande i utbildning/rådgivning inom ökad djurvälfärd fördelat efter kön och ålder, procent

Ålder	Kön		Samtliga
	Kvinnor	Män	
-39	31	25	26
40-54	29	24	25
55-	17	21	20
Totalt	25	23	23

Tittar man på i vad mån någon annan på lantbruksföretaget deltagit i rådgivning/utbildning så har det totalt sett skett på 8 % av företagen.

Deltagande i utbildning/rådgivning inom ökad djurvälfärd för annan person inom företaget fördelat efter brukarens kön och ålder, procent

Ålder	Kön		Samtliga
	Kvinnor	Män	
-39	12	8	8
40-54	8	10	9
55-	10	7	7
Totalt	9	8	8

8.1.2 Miljöersättningar

Bland dem med någon miljöersättning deltog 26 % i rådgivning/utbildning. Högst deltagande, 44 %, förekommer bland dem med ersättning för restaurering av slätterängar och betesmarker.

Deltagande i utbildning/rådgivning inom ökad djurvelfärd efter typ av miljöersättning, procent

Öppet och varierat odlingslandskap	30
Ekologiska produktionsformer	28
Bevarande av betesmarker och slätterängar	33
Bevarande av värdefulla natur- & kulturmiljöer	32
Restaurering av slätterängar och betesmarker	44
Bevarande av utrotningshotade husdjursraser	29
Minskat kväveläckage	31
Skötsel av våtmarker och småvatten	34
Skydds-zoner	32
Någon miljöersättning	26
Ingen miljöersättning	8

8.1.3 Anslutning till KRAV

Lantbrukare som är KRAV-anslutna eller som planerar KRAV-anslutning deltar i utbildningen i något större utsträckning än genomsnittet.

Deltagande i utbildning/rådgivning inom ökad djurvelfärd efter KRAV-anslutning, procent

Andel som angivit alternativet, procent	Aktuell undersökning
Ansluten	30
Ej ansluten, men har planer på det	27
Ej ansluten och planerar det ej	22

8.1.4 Standardtimmar och driftsinriktning

Bland företag med djur deltog de med mjölkkor i störst omfattning. Småbruken deltog i lägst omfattning. Företag i högsta storleksklassen (standardtimmar) deltog i högre utsträckning än de mindre företagen.

Deltagande i utbildning/rådgivning inom ökad djurvelfärd efter standardtimmar respektive driftsinriktning, procent

Antal standardtimmar		Driftsinriktning	
-399	9	Växtodling	10
400-1599	17	Mjölkkor	44
1600 -	40	Nötkreatur övrigt	31
		Husdjur övrigt	36
		Blandat	38
		Småbruk	9

8.1.5 Region, åkerareal och betesareal

Fördelning efter areal bete visar också att deltagande i utbildningen tenderar att öka med företagsstorleken. I riksområde 3 är deltagandet lägst, dock inte för företag med mer än 30 ha åker eller betesmark.

Deltagande i utbildning/rådgivning inom ökad djurvälstånd fördelat efter riksområde och åkerareal, procent

Åkerareal, ha	Riksområde			Samtliga
	RO1	RO2	RO3	
-10,0	11	16	9	13
10,1-30,0	15	26	9	20
30,1-	28	44	35	33
Samtliga	21	27	17	23

Deltagande i utbildning/rådgivning inom ökad djurvälstånd fördelat efter riksområde och areal betesmark, procent

Betesareal, ha	Riksområde			Samtliga
	RO1	RO2	RO3	
-10,0	11	11	13	11
10,1-30,0	20	22	19	20
30,1-	36	38	32	37
Samtliga	21	27	17	23

8.2 Förändringsbeteende

Tabellerna 33a-d, 34a-d, 35a-d

8.2.1 Ökat intresse genom utbildningen

På frågan om rådgivningen/utbildningen ökat lantbrukarnas intresse för ökad djurvälstånd i allmänhet svarar 49 % 'Mycket' eller 'Ganska mycket'.

Ökat intresse, procent

Mycket	10
Ganska mycket	39
Lite	33
Inte alls/oförändrat intresse	14

8.2.2 Ändring av djurskötseln

Frågan gäller i vilken mån brukaren sedan år 2000 har ändrat eller planerar att ändra djurskötseln för att förbättra djurvälstånden. 37 % svarar här i mycket stor eller i ganska stor utsträckning.

Ändring av djurskötseln,
procent

I mycket stor utsträckning	11
I ganska stor utsträckning	26
I liten utsträckning	40
Inte alls	23

8.2.3 Betydelse av utbildningen för omläggningen av skötseln

De som deltagit i rådgivning/utbildning och som ändrat djurskötseln, även i liten utsträckning, tillfrågades om vilken betydelse kunskap från rådgivningen/utbildningen haft för förändringen. 46 % av dessa brukare har svarat att utbildningen haft mycket eller ganska stor betydelse.

Betydelse av kunskap från
utbildningen, procent

Mycket stor betydelse	6
Ganska stor betydelse	40
Liten betydelse	45
Ingen betydelse	6

Om man bara studerar dem som angivit mycket stor eller ganska stor ändring av skötseln så anger 68 % att utbildningen haft mycket stor eller ganska stor betydelse. För dem som angivit liten förändring är motsvarande siffra 25 %.

Betydelse av kunskap från
utbildningen, procent

Ändrad
skötsel

	I mycket / ganska stor utsträckning	I liten utsträckning
Mycket stor betydelse	10	2
Ganska stor betydelse	58	23
Liten betydelse	26	63
Ingen betydelse	3	8

8.3 Önskemål om fortbildning samt skäl till att inte delta

Tabellerna 36a-c, 37a-c

Samtliga lantbrukare i undersökningen har tillfrågats på vilket sätt man skulle vilja lära sig mer om ökad djurvälstånd. Ett antal fasta svarsalternativ gavs, samt en öppen fråga. Flera svar kunde avges.

Resultatet antyder att kvinnor efterfrågar fortbildning, främst i form av kurser och broschyrer, i högre utsträckning än männen.

Önskemål om form för fortbildning, procent	Totalt	Kvinnor	Män
Individuell rådgivning	17	20	17
Kurs	14	26	12
Fält- eller gårdsvandringar	19	23	18
Studieresa	11	14	11
Studiecirkel	8	9	8
Broschyrer	23	27	22
Annat	2	4	2
Vet inte	12	8	13
Inte intresserad	30	27	31

De lantbrukare som inte deltagit i någon utbildningsaktivitet inom området tillfrågades om anledningen till detta. Ett antal fasta svarsalternativ gavs, och dessutom möjlighet att avge ett valfritt svar. Flera svar kunde ges.

Av alla som inte deltagit i någon utbildning är 'Har inga djur' vanligaste orsaken, i synnerhet bland männen. Bland övriga dominerar 'Inte kännedom' och 'Inte tid' i samma omfattning för både män och kvinnor.

Angivet alternativ, procent	Totalt	Kvinnor	Män
Inte kännedom	19	21	19
Inte tid	21	20	21
Inte intresse	12	14	12
Inte passat	15	19	15
Behöver inte	8	9	8
Dokumentation från rådgivning/utbildning kan användas i tillsyns- eller kontrollverksamheten	1	1	2
Inga djur	27	17	28
Annan orsak	10	16	9

9 Hur man vill få kännedom om kommande utbildningsaktiviteter

Mot slutet av enkäten tillfrågades lantbrukarna om på vilket sätt de i framtiden skulle vilja få kännedom om möjlighet till individuell rådgivning eller utbildning inom miljöprogrammet. Frågan bestod av sex fasta alternativ samt en öppen fråga. +

En klar majoritet uppgav att man vill få information via *annons i informationsblad*, t ex från länsstyrelsen. Näst vanligaste alternativ är *annons i lantbrukspressen*. Detta gäller oavsett kön och ålder. Resultatet stämmer väl med vad som framkom vid föregående undersökning. Övervikten för informationsblad har dock ökat ytterligare.

Fördelning efter kön och ålder

Andel som angivit alternativet, procent	Aktuell undersökning			Föregående undersökning		
	Kvinnor	Män	Samtliga	Kvinnor	Män	Samtliga
Informationsblad	65	62	62	54	57	57
Internet	16	14	14	9	7	8
Annons i dagspress	13	9	9	16	10	11
Annons lantbrukspress	19	23	23	16	24	23
Personligen	13	13	13	11	15	15
Tar själv kontakt	7	8	8	11	10	10
Annat	3	2	2	2	2	2
Vet inte	5	7	7	9	7	7
Ej intresserad	10	7	7	17	10	11

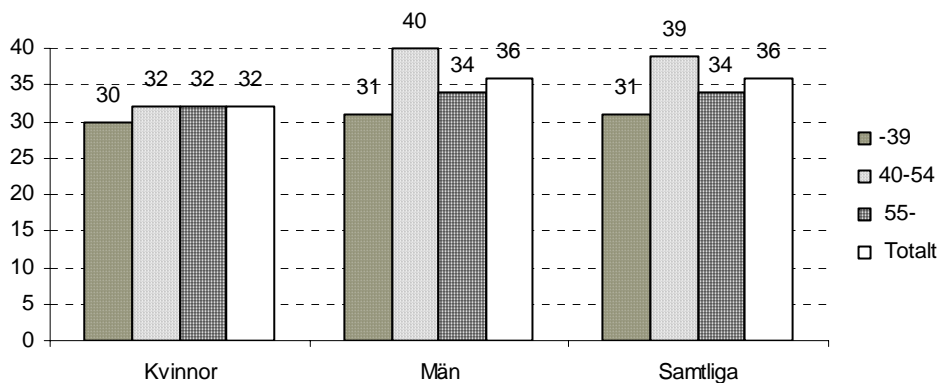
Andelen som svarat att de ej är intresserade verkar något högre inom riksområde 3. Samma tendens fanns i den tidigare undersökningen. Totalt sett har andelen som saknar intresse minskat något.

Fördelning efter riksområde

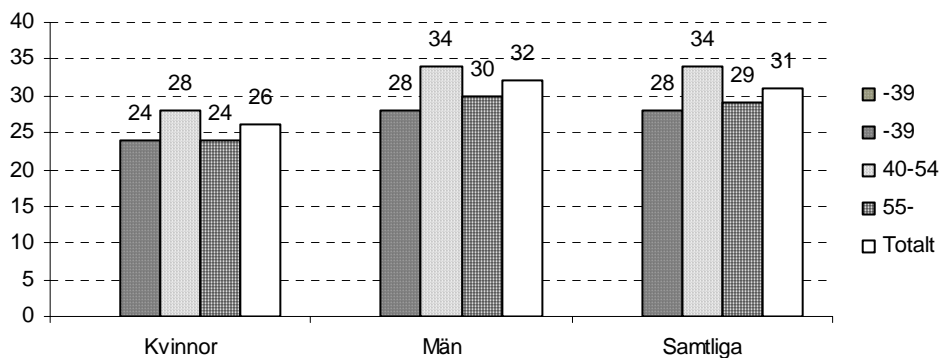
Andel som angivit alternativet, procent	Aktuell undersökning			Föregående undersökning		
	RO1	RO2	RO3	RO1	RO2	RO3
Informationsblad	62	65	56	59	55	54
Internet	15	12	14	9	7	7
Annons i dagspress	9	8	14	10	12	11
Annons lantbrukspress	24	23	18	28	22	11
Personligen	13	12	12	16	14	13
Tar själv kontakt	8	9	9	10	10	9
Annat	2	2	2	2	1	3
Vet inte	7	7	6	6	7	12
Ej intresserad	7	7	11	8	11	16

Diagrambilaga: Biologisk mångfald och kulturvärden

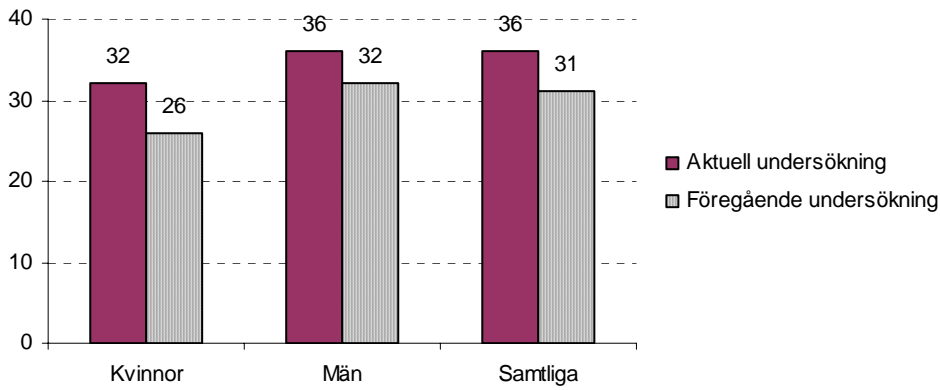
1.1 Biologisk mångfald. Deltagande i utbildning efter kön och ålder, procent. Aktuell undersökning



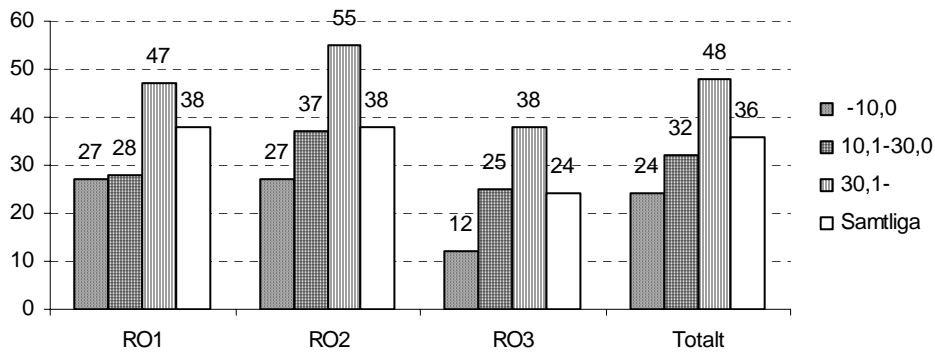
1.2 Biologisk mångfald. Deltagande i utbildning efter kön och ålder, procent. Föregående undersökning



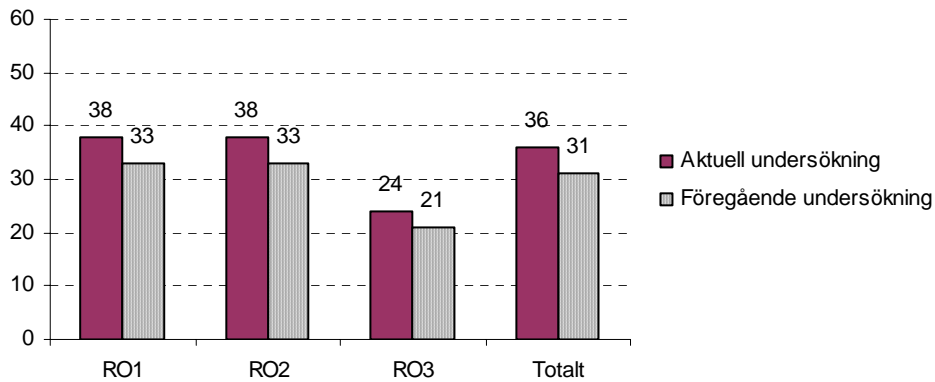
1.3 Biologisk mångfald. Deltagande i utbildning efter kön, procent



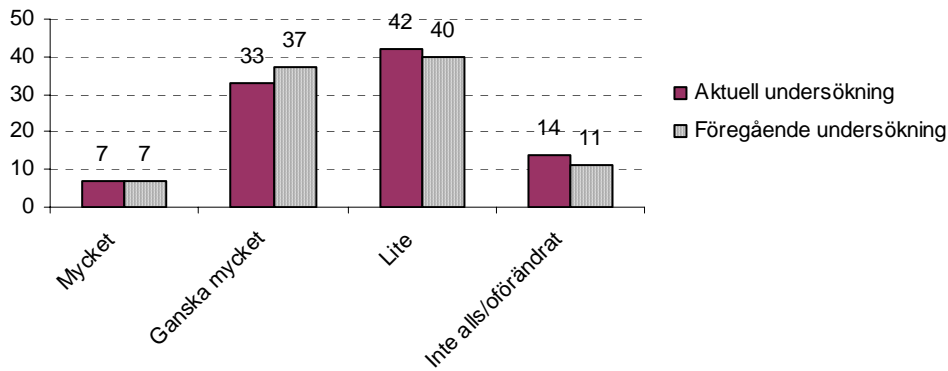
1.4 Biologisk mångfald. Deltagande i utbildning efter åkerareal och riksområde, procent



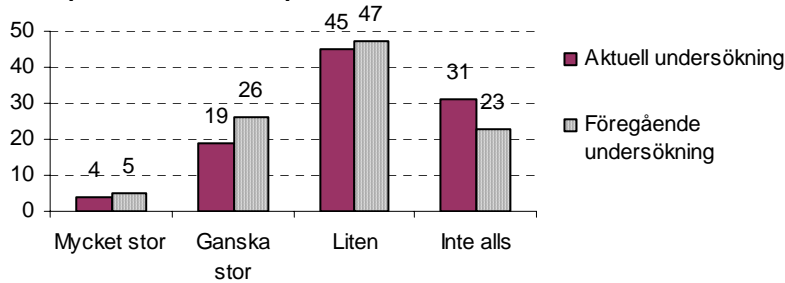
1.5 Biologisk mångfald. Deltagande i utbildning efter riksområde, procent



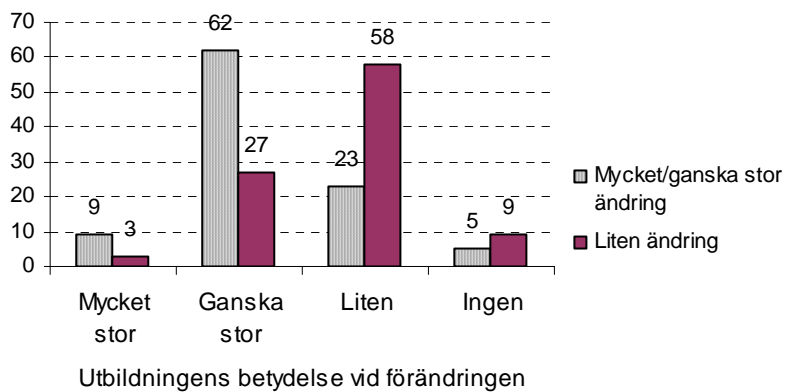
1.6 Biologisk mångfald. Ökat intresse efter utbildning, procent



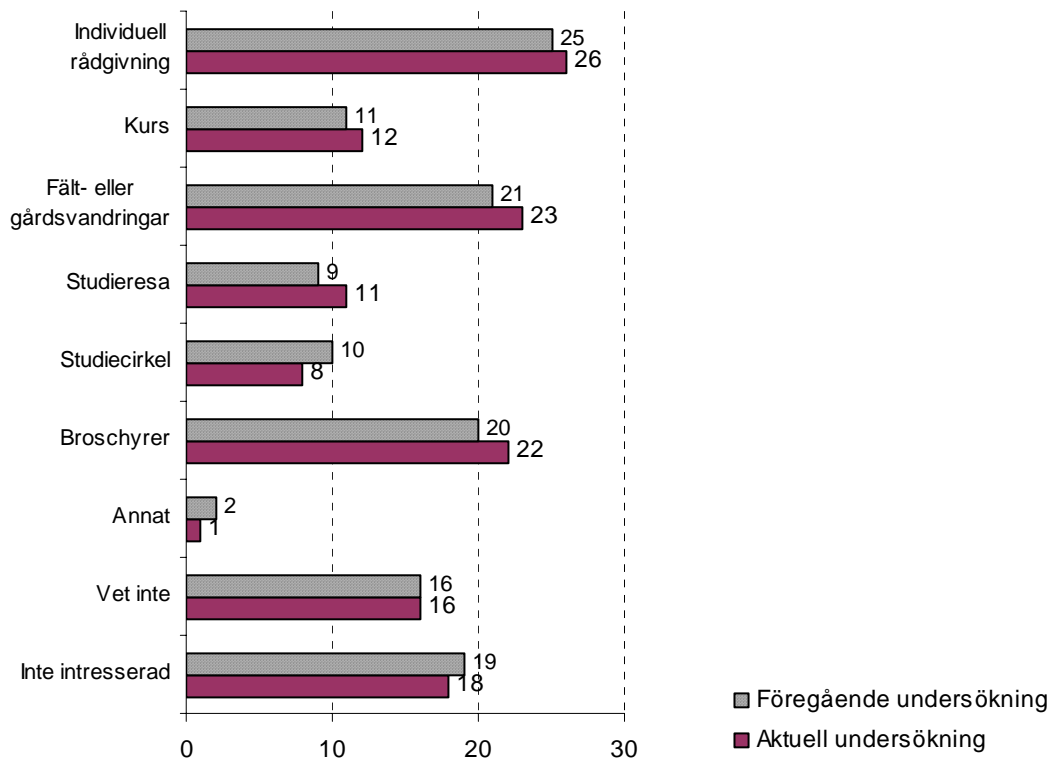
1.7 Biologisk mångfald. Ändrad skötsel sedan 2000 eller planer på ändrad skötsel, procent



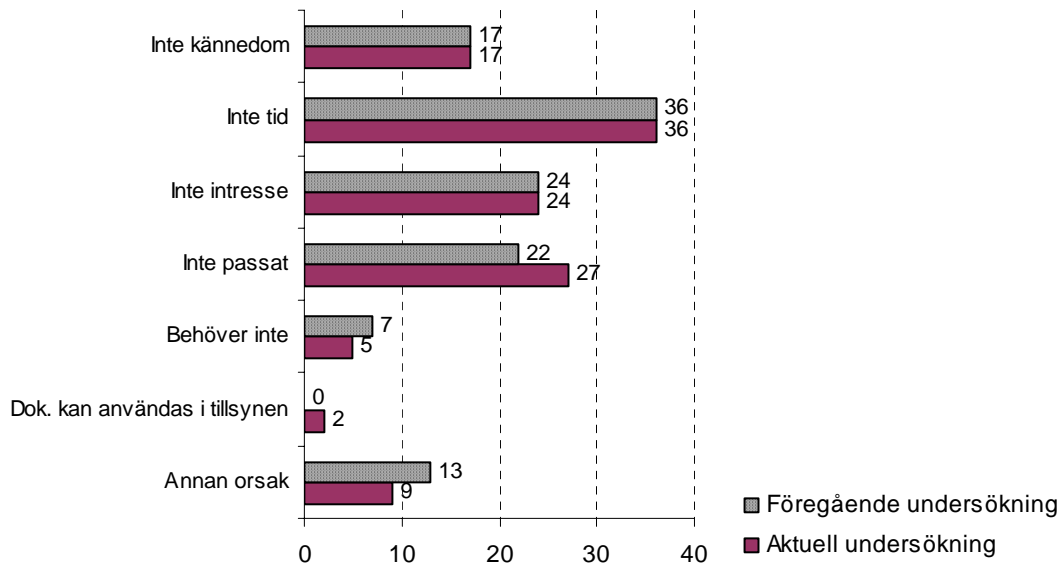
1.8 Biologisk mångfald. Utbildningens betydelse för ändrad skötsel efter ändringens storlek, procent



1.9 Biologisk mångfald. Önskemål om fortbildning, procent

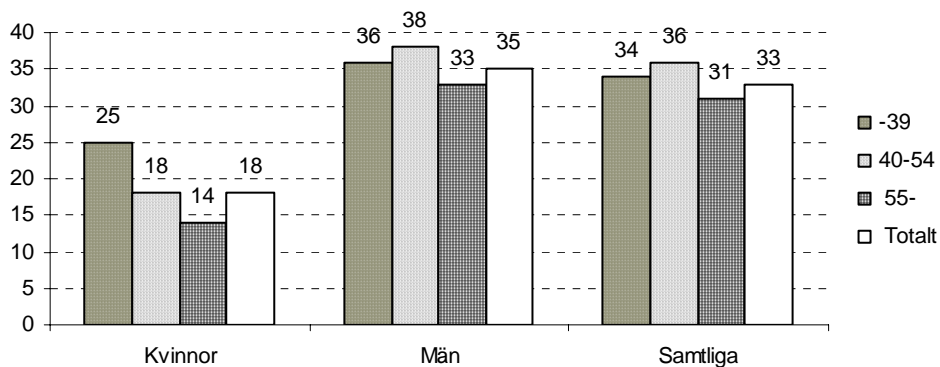


1.10 Biologisk mångfald. Orsak till uteblivet deltagande, procent

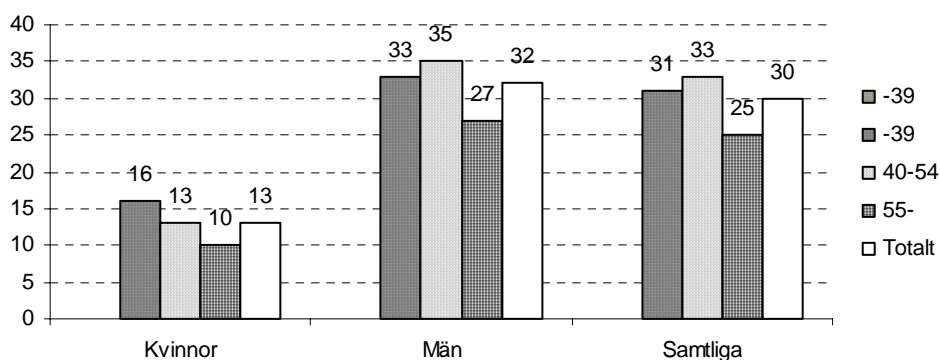


Diagrambilaga: Växtnäring

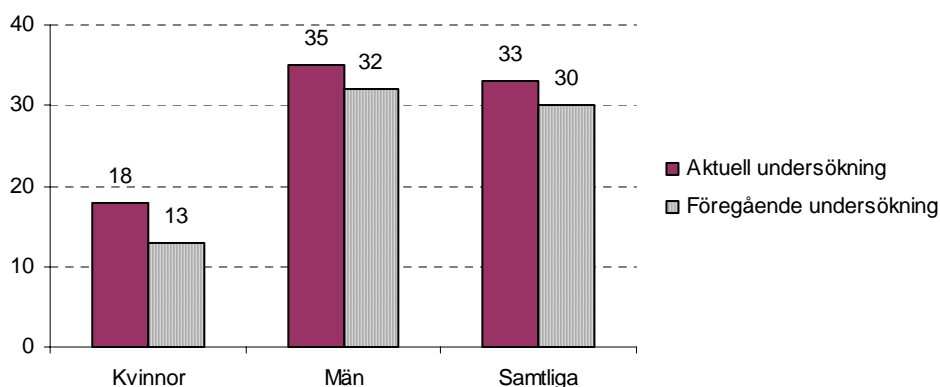
2.1 Växtnäring. Deltagande i utbildning efter kön och ålder, procent. Aktuell undersökning



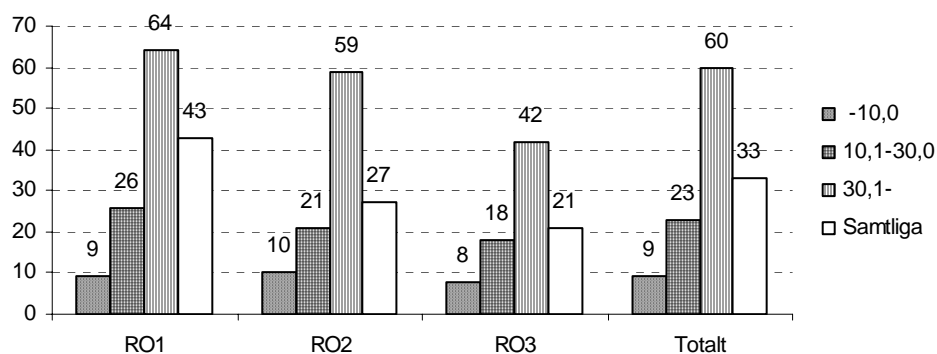
2.2 Växtnäring. Deltagande i utbildning efter kön och ålder, procent. Föregående undersökning



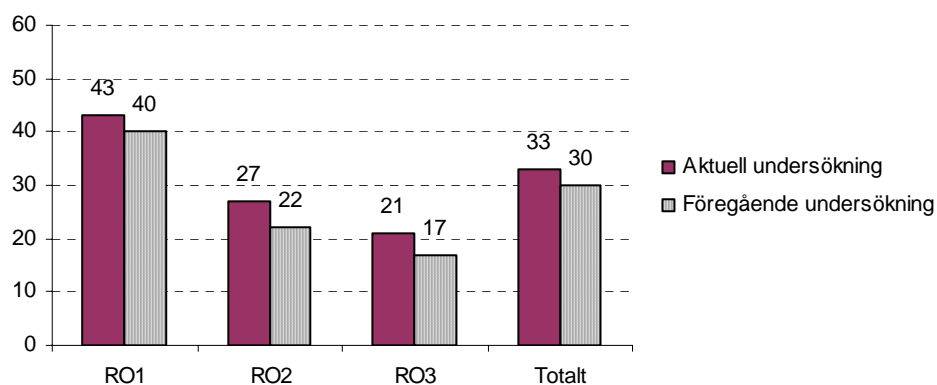
2.3 Växtnäring. Deltagande i utbildning efter kön, procent



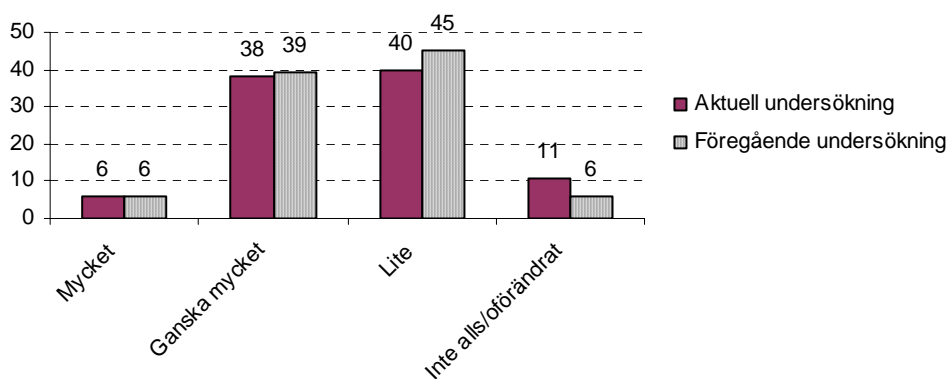
2.4 Växtnäring. Deltagande i utbildning efter åkerareal och riksområde, procent



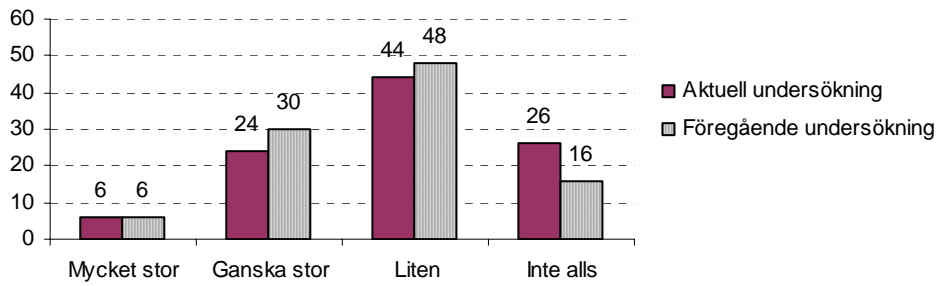
2.5 Växtnäring. Deltagande i utbildning efter riksområde, procent



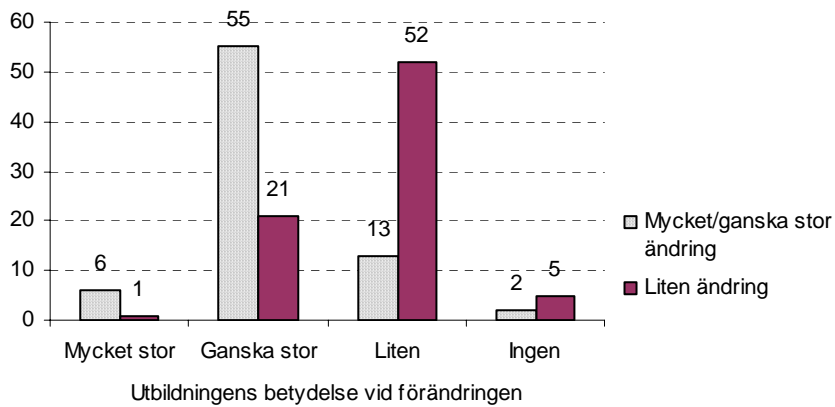
2.6 Växtnäring. Ökat intresse efter utbildning, procent



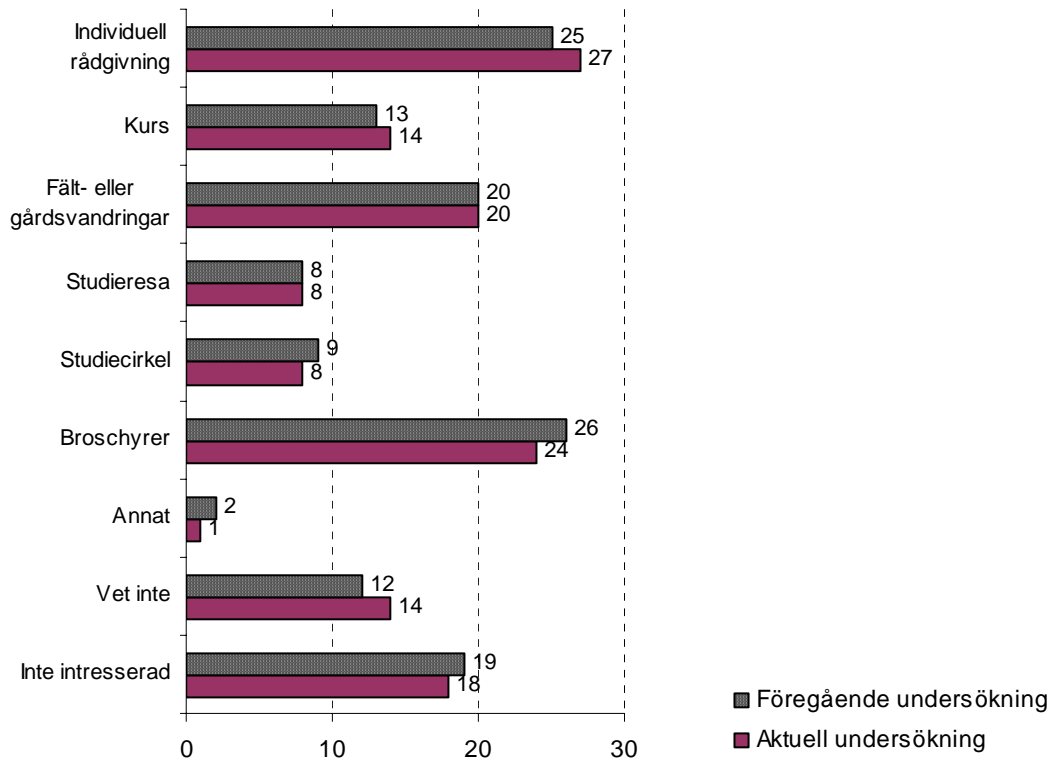
2.7 Växtnäring. Ändrad hantering sedan 2000 eller planer på ändrad hantering, procent



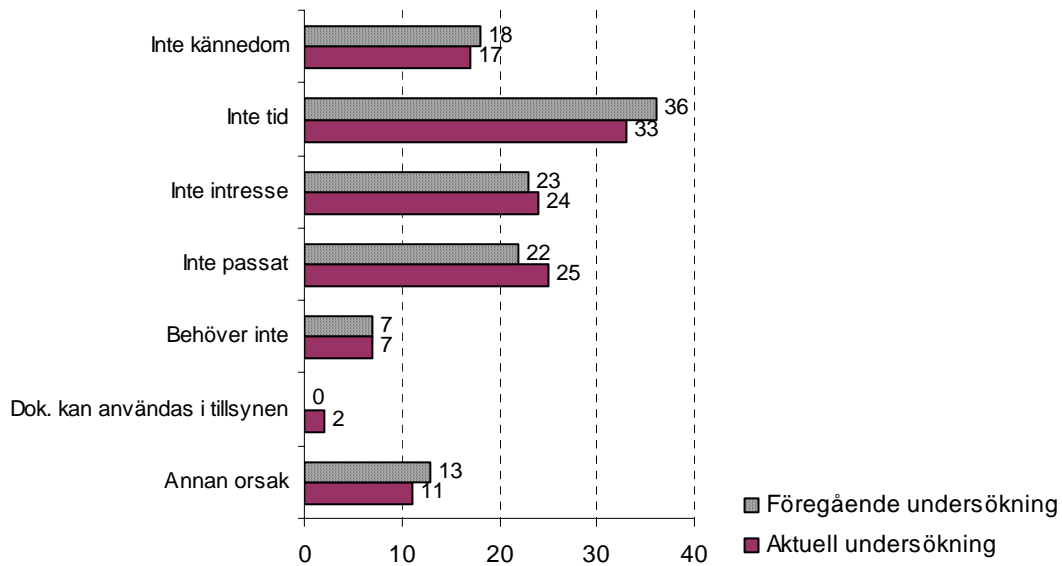
2.8 Växtnäring. Utbildningens betydelse för ändrad hantering efter ändringens storlek, procent



2.9 Växtnäring. Önskemål om fortbildning, procent

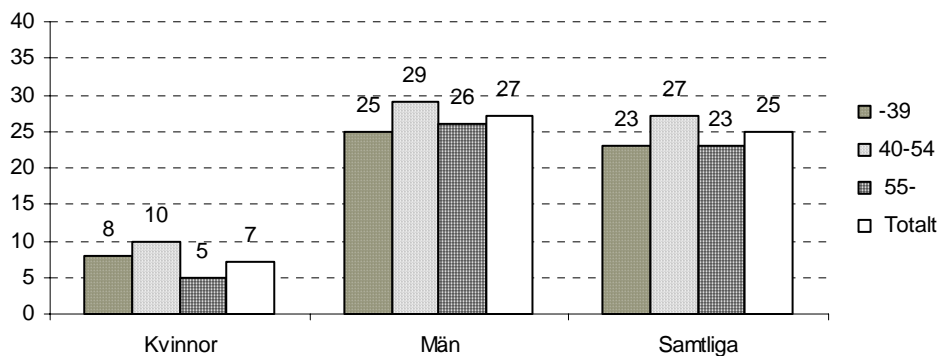


2.10 Växtnäring. Orsak till uteblivet deltagande, procent

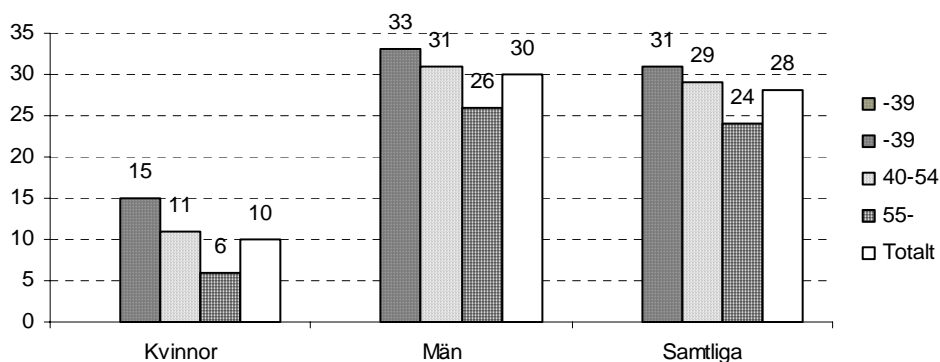


Diagrambilaga: Bekämpningsmedel

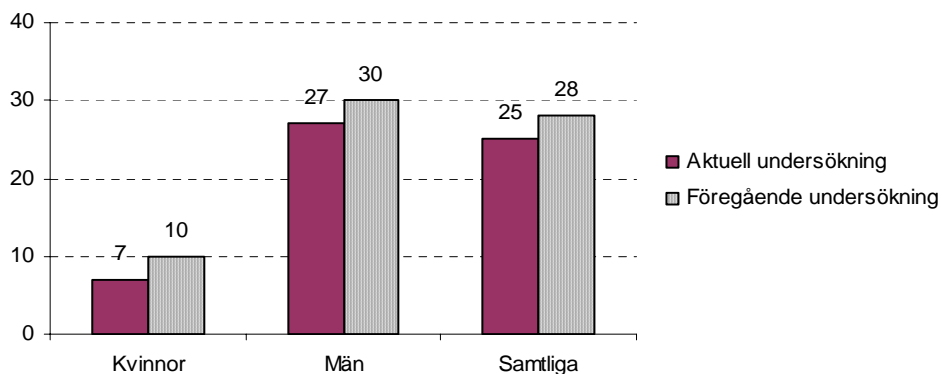
3.1 Bekämpningsmedel. Deltagande i utbildning efter kön och ålder, procent. Aktuell undersökning



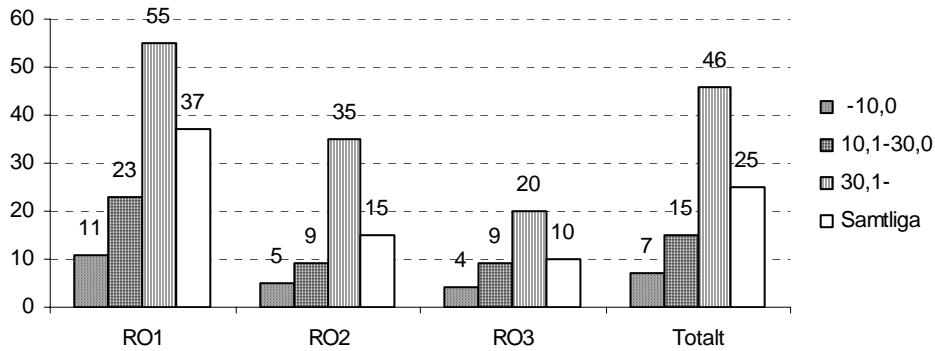
3.2 Bekämpningsmedel. Deltagande i utbildning efter kön och ålder, procent. Föregående undersökning



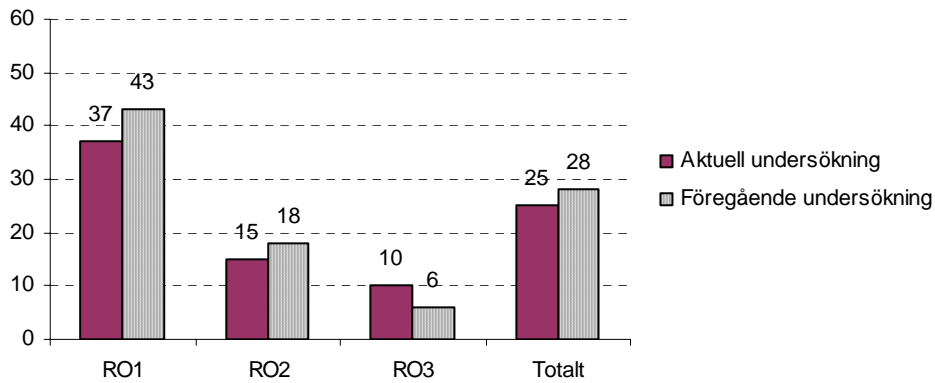
3.3 Bekämpningsmedel. Deltagande i utbildning efter kön, procent



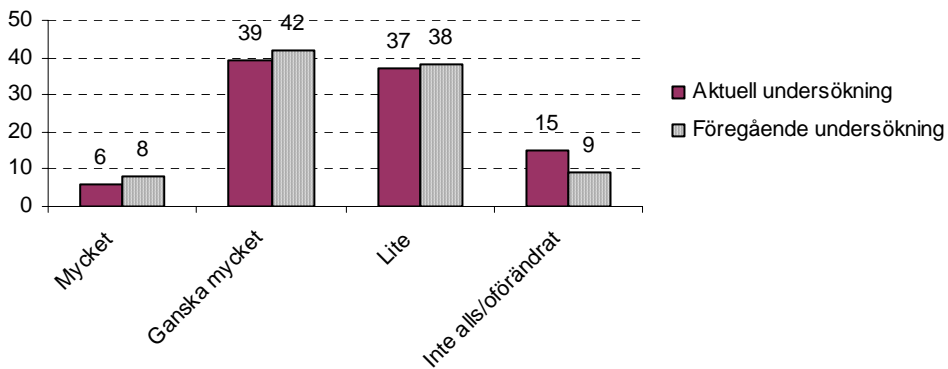
3.4 Bekämpningsmedel. Deltagande i utbildning efter åkerareal och riksområde, procent



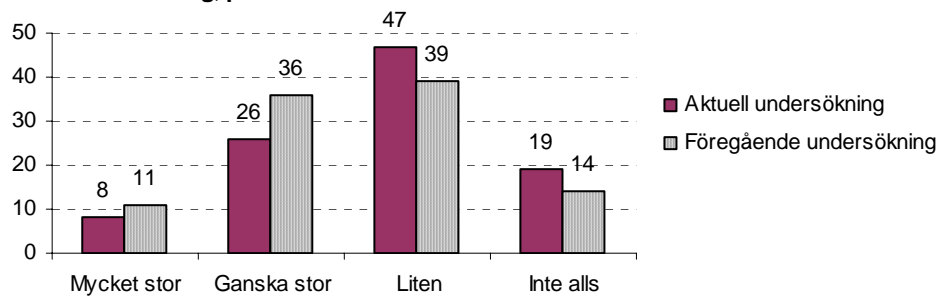
3.5 Bekämpningsmedel. Deltagande i utbildning efter riksområde, procent



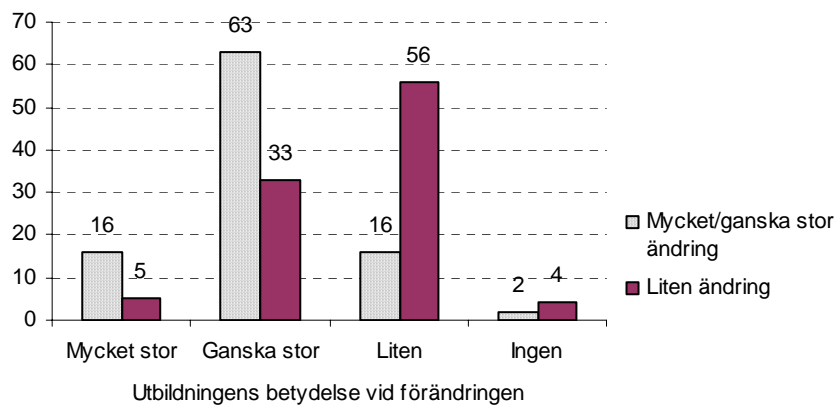
3.6 Bekämpningsmedel. Ökat intresse efter utbildning, procent



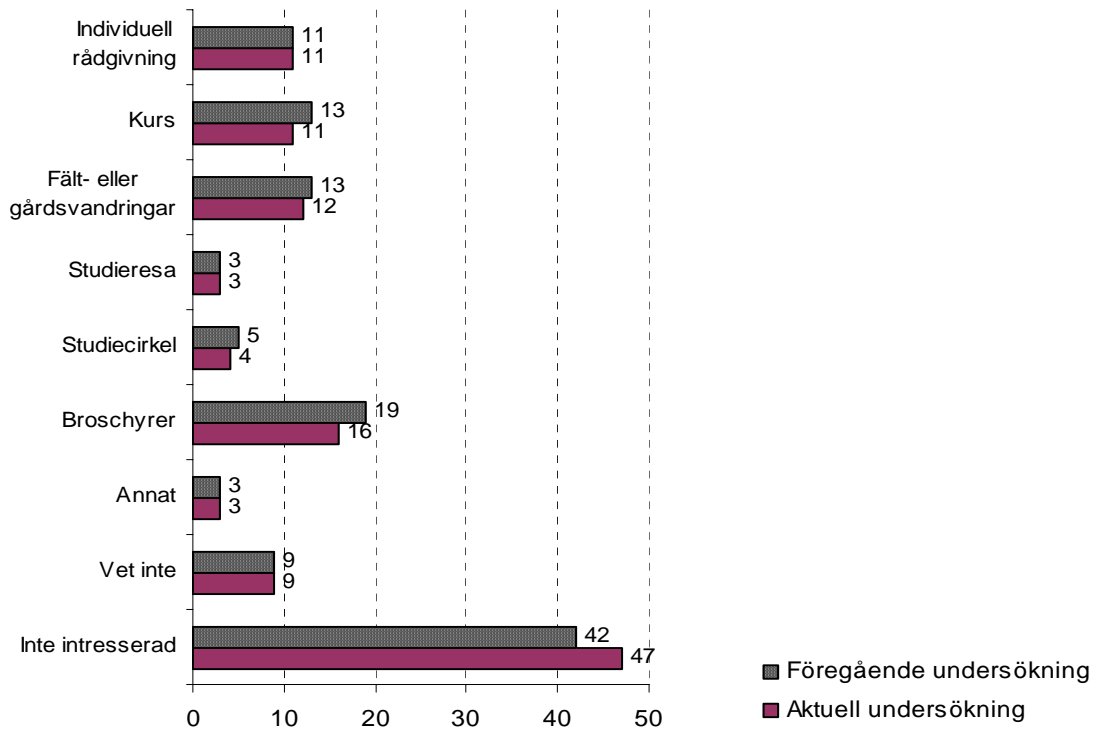
3.7 Bekämpningsmedel. Ändrad hantering sedan 2000 eller planer för ändrad hantering, procent



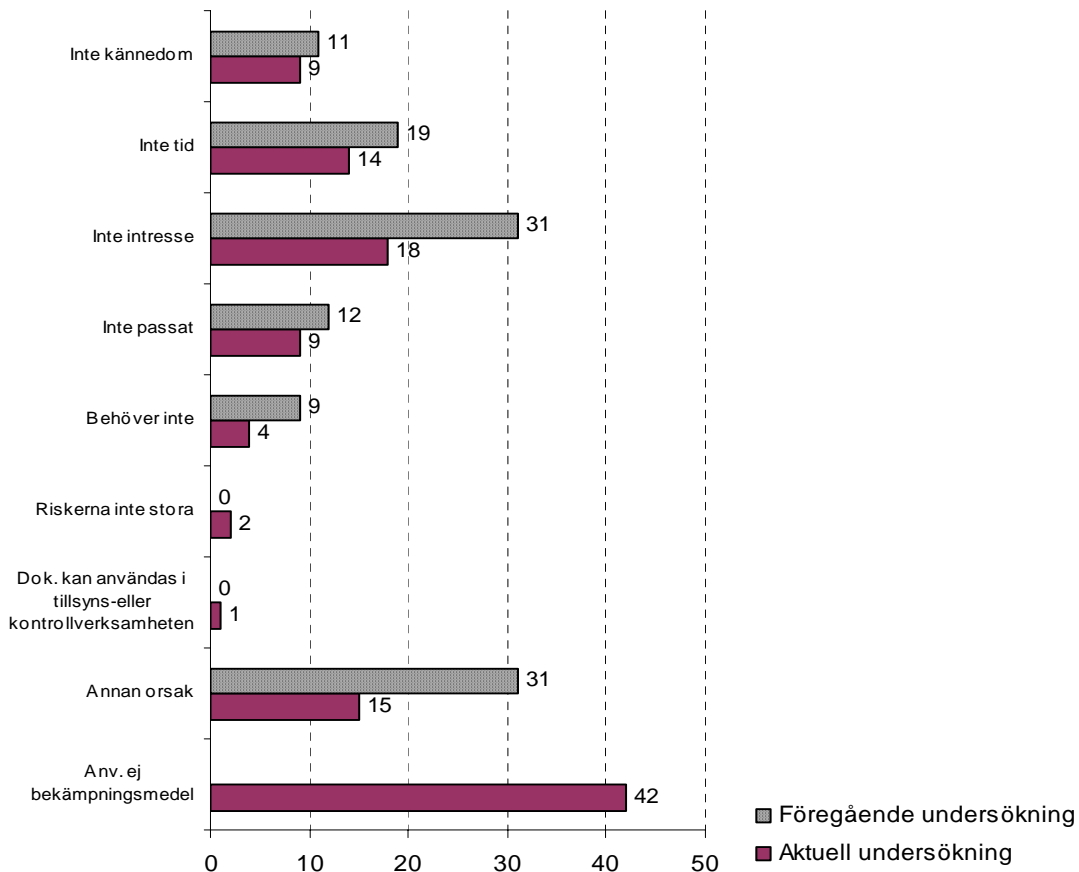
3.8 Bekämpningsmedel. Utbildningens betydelse för ändrad hantering efter ändringens storlek, procent



3.9 Bekämpningsmedel. Önskemål om fortbildning, procent

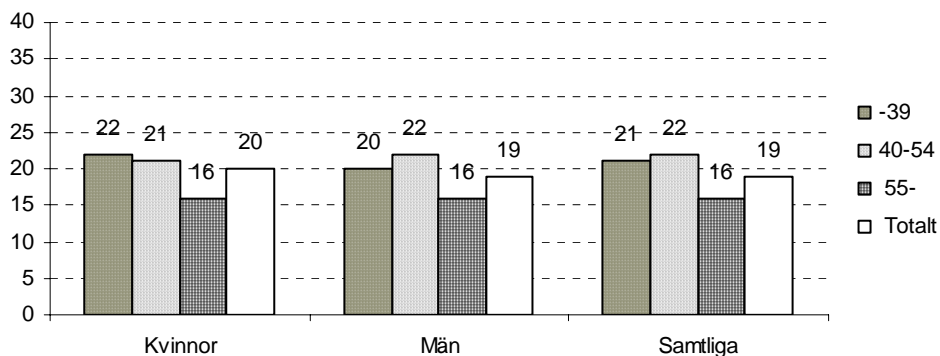


3.10 Bekämpningsmedel. Orsak till uteblivet deltagande, procent

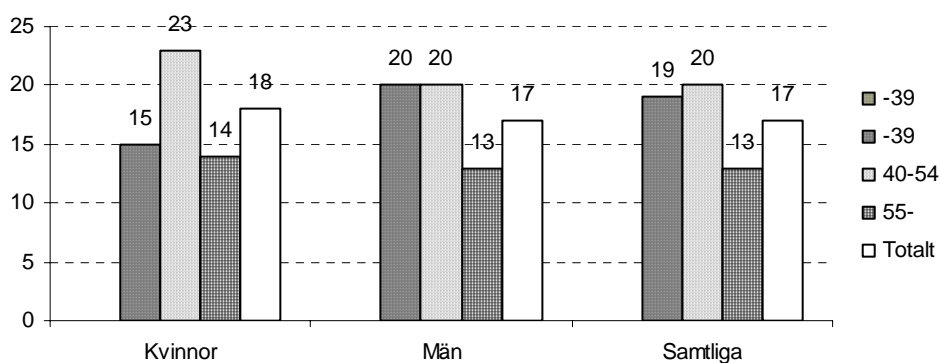


Diagrambilaga: Ekologiskt lantbruk

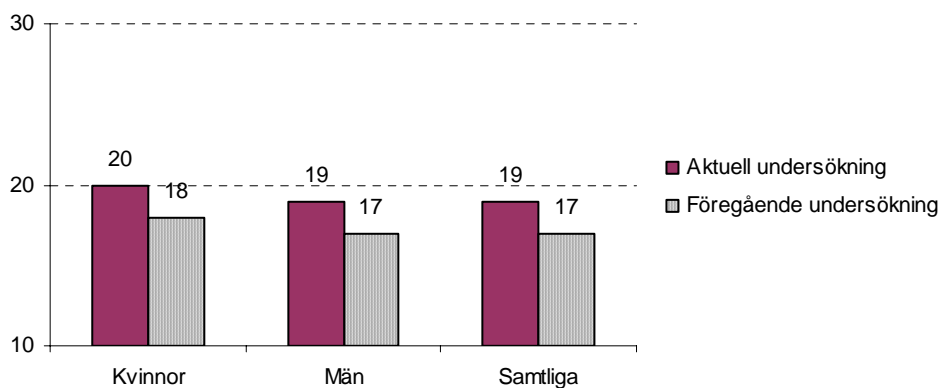
4.1 Ekologiskt lantbruk. Deltagande i utbildning efter kön och ålder, procent. Aktuell undersökning



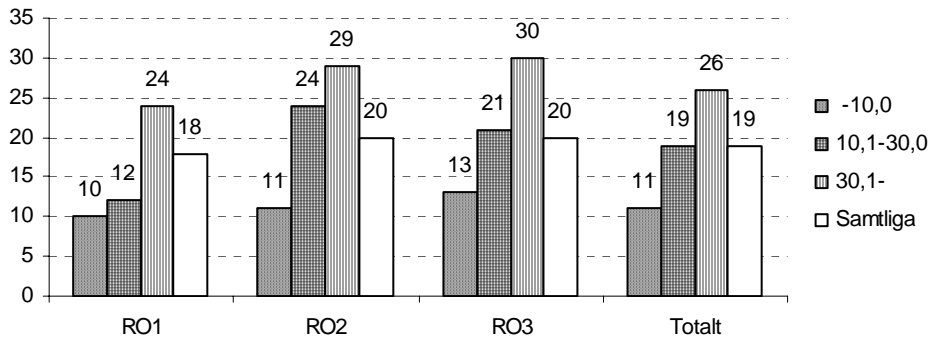
4.2 Ekologiskt lantbruk. Deltagande i utbildning efter kön och ålder, procent. Föregående undersökning



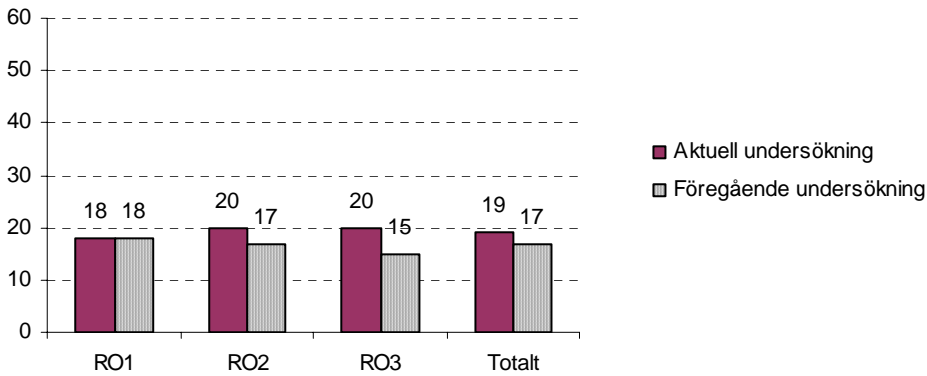
4.3 Ekologiskt lantbruk. Deltagande i utbildning efter kön, procent



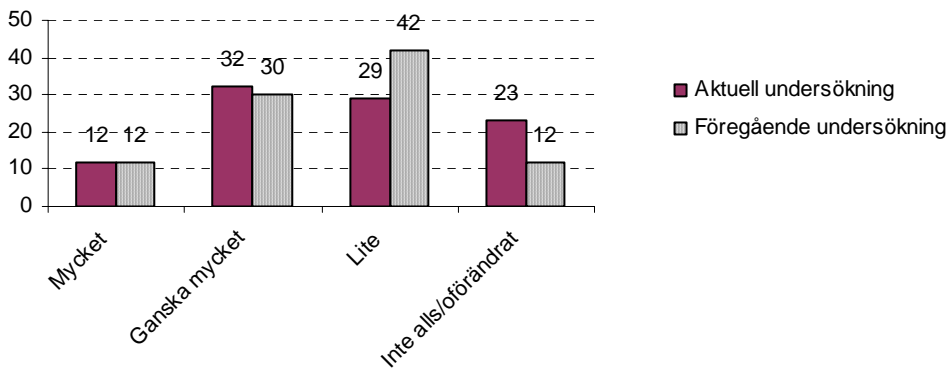
4.4 Ekologiskt lantbruk. Deltagande i utbildning efter åkerareal och riksområde, procent



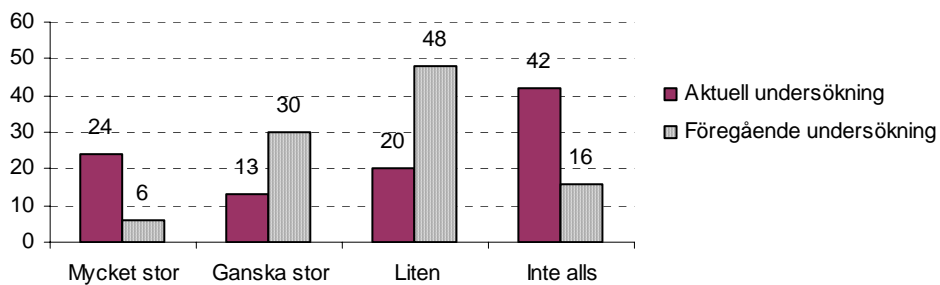
4.5 Ekologiskt lantbruk. Deltagande i utbildning efter riksområde, procent



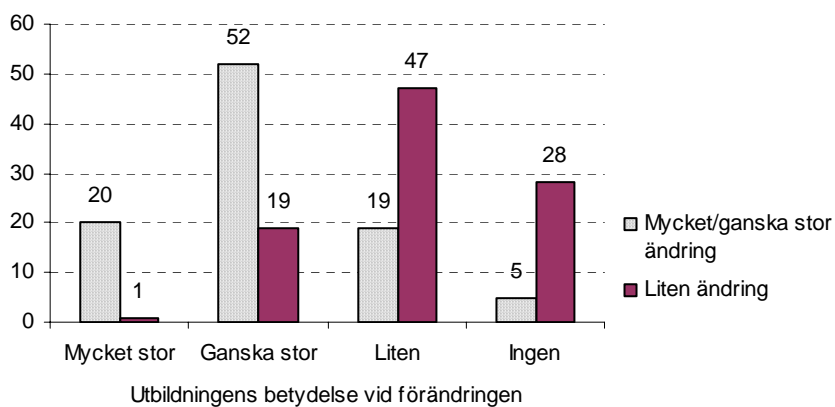
4.6 Ekologiskt lantbruk. Ökat intresse efter utbildning, procent



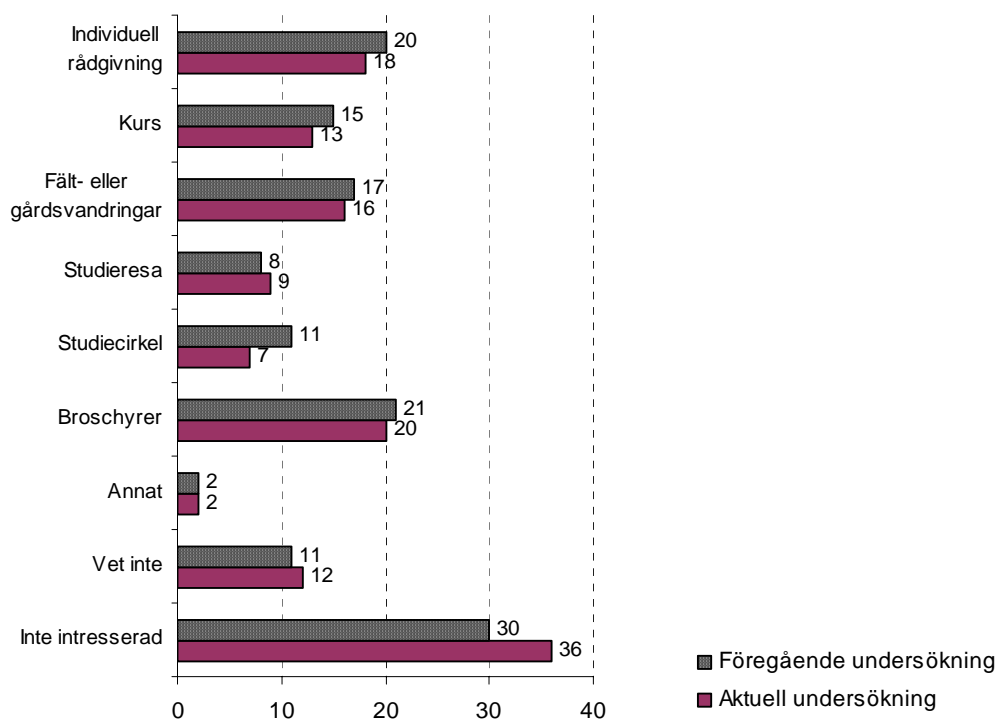
4.7 Ekologiskt lantbruk. Omläggning av driften sedan 2000 eller planer för detta, procent



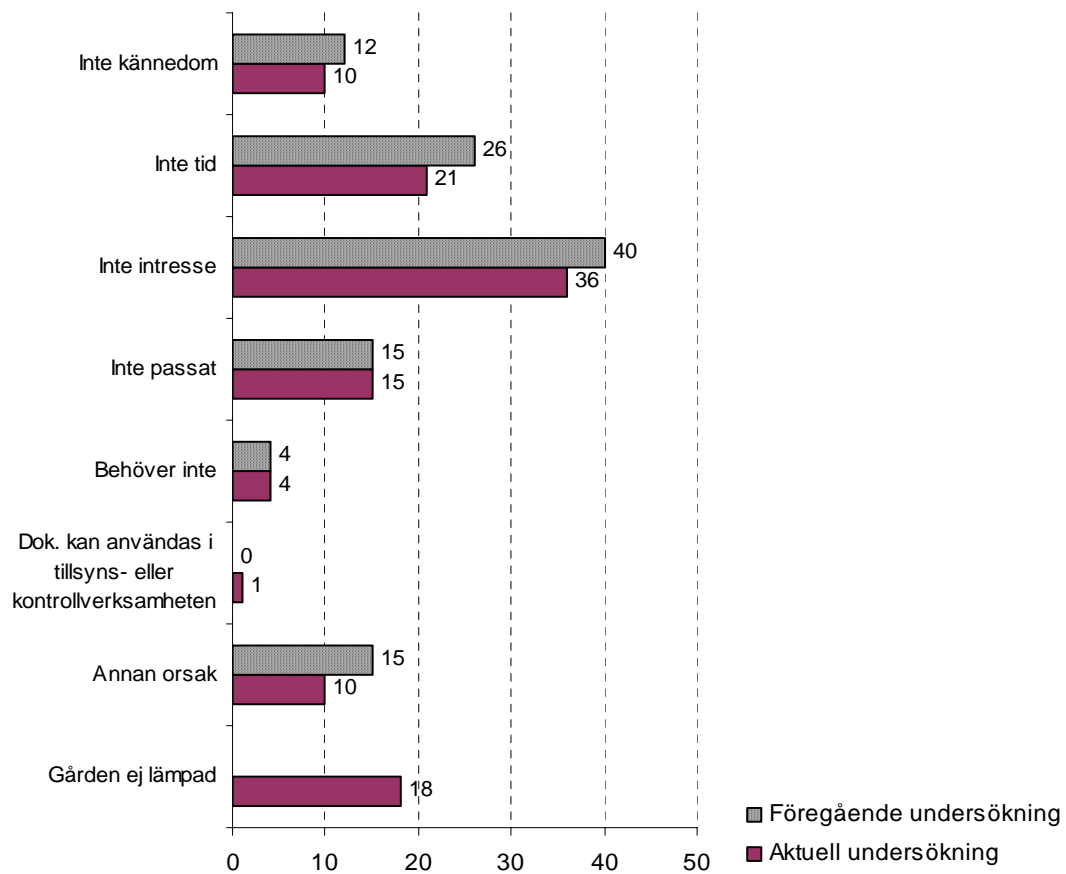
4.8 Ekologiskt lantbruk. Utbildningens betydelse för ändrad hantering efter ändringens storlek, procent



4.9 Ekologiskt lantbruk. Önskemål om fortbildning, procent

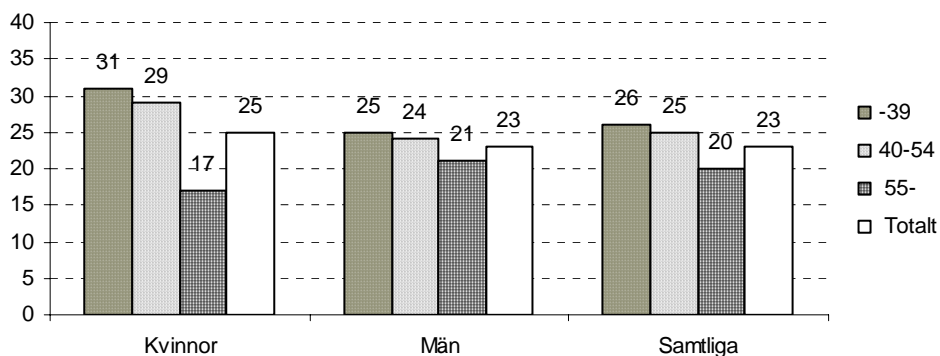


4.10 Ekologiskt lantbruk. Orsak till uteblivet deltagande, procent

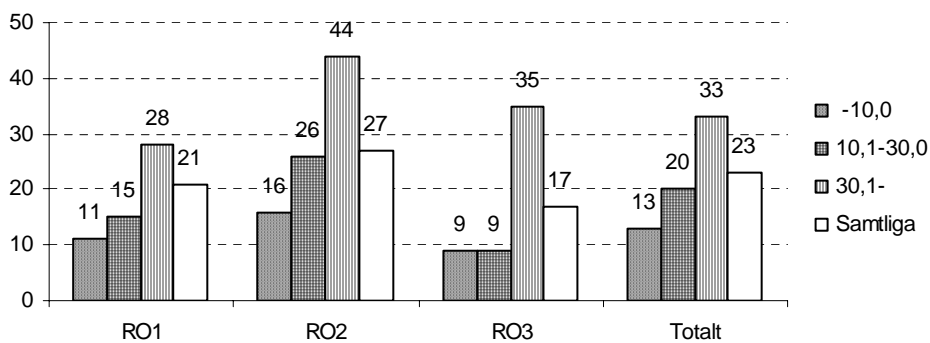


Diagrambilaga: Ökad djurvelfärd

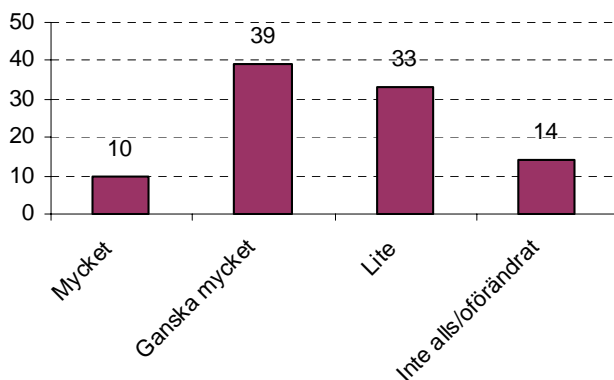
5.1 Ökad djurvelfärd. Deltagande i utbildning efter kön och ålder, procent. Aktuell undersökning



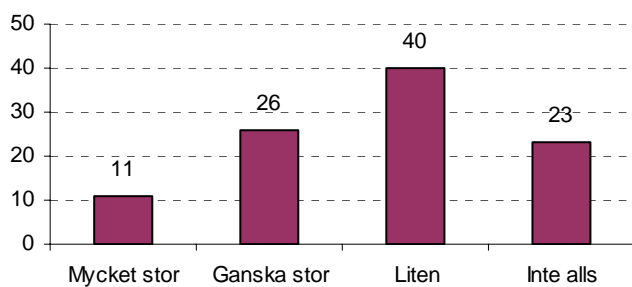
5.2 Ökad djurvelfärd. Deltagande i utbildning efter åkerareal och riksområde, procent



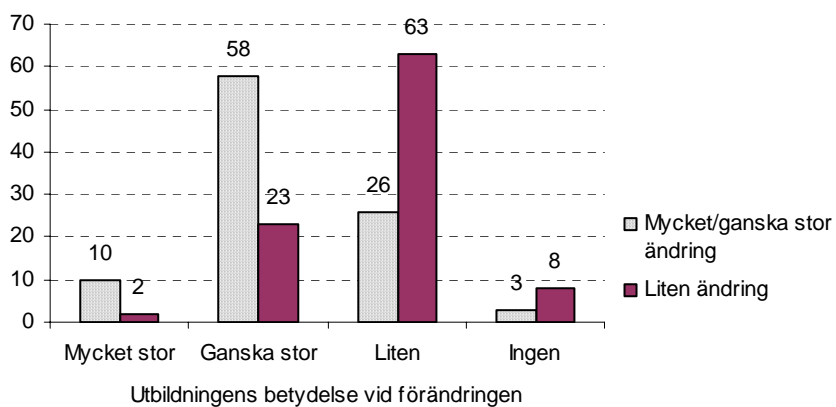
5.3 Ökad djurvelfärd. Ökat intresse efter utbildning, procent



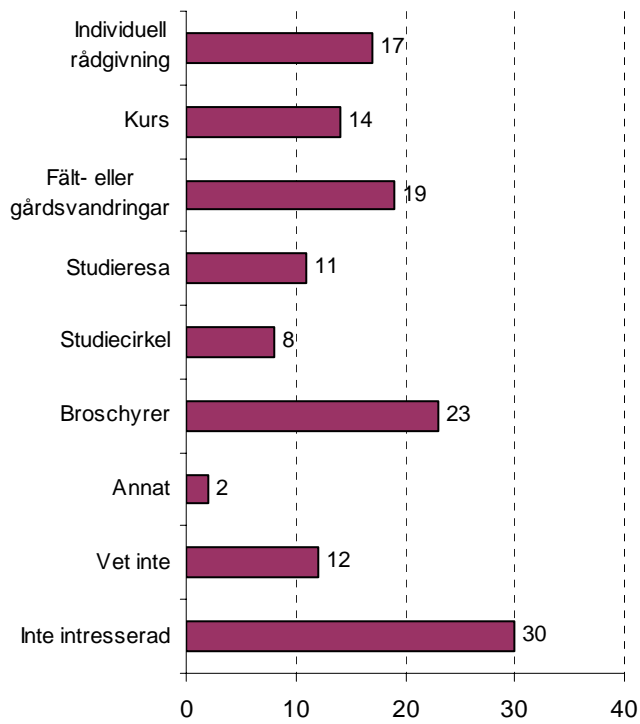
5.4 Ökad djurvelfärd. Ändrad hantering sedan 2000 eller planer för ändrad hantering, procent



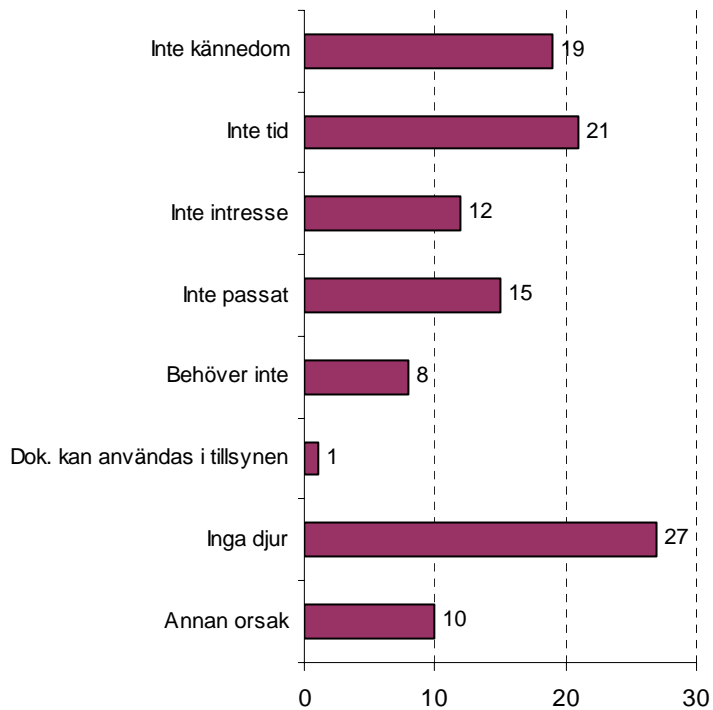
5.5 Ökad djurvelfärd. Utbildningens betydelse för ändrad hantering efter ändringens storlek, procent



5.6 Ökad djurvälfärd. Önskemål om fortbildning, procent



5.7 Ökad djurvälfärd. Orsak till uteblivet deltagande, procent



Miljöutbildning och -rådgivning för jordbrukare

Teknisk rapport från en statistisk undersökning

1 Inledning

1.1 Bakgrund

Jordbruksverket har givit Statistiska centralbyrån (SCB) i uppdrag att genomföra den statistiska undersökning med postenkät som behandlas i föreliggande rapport. Enkäten riktade sig till jordbruksföretag i hela landet.

Ansvariga personer:

Undersökningsledare (SCB)

Margareta Bratt

Metodstatistiker (SCB)

Jörgen Svensson, Pär Brundell

Kontaktperson hos Jordbruksverket Karin Skantze

1.2 Allmän beskrivning

Undersökningen har genomförts som postenkät till företrädare för ett urval om 5 000 jordbruksföretag enligt Lantbruksregistret (LBR) 2004. En liknande undersökning gjordes år 1999 av SCB på uppdrag av Jordbruksverket.

Efter den första blankettutskickningen skickades en skriftliga påminnelse med ny blankett. Senare gjordes insamling via telefonintervju till ett urval om ca 700 företag från bortfallet.

De lämnade uppgifterna är sekretesskyddade enligt 9 kap 4§ sekretesslagen. Uppgiftsplikt förelåg ej.

2 Uppgiftsinsamling

2.1 Målpopulation och urvalsram

Målpopulationen omfattar samtliga jordbruksföretag med undantag av företag som innehades av staten, kommuner eller dödsbon.

Som urvalsram användes LBR 2004. Totalt omfattade urvalsramen 60 638 företag. Urvalsramen visas nedan i tablå 1a.

Tablå 1a. Urvalsram, antal företag (N_h)

		Kön, födelseår*						Totalt	
		1 Männ			2 Kvinnor				3 Juridisk
Timklass*	Drift*	1	2	3	1	2	3		
1		1 398	4 086	5 131	517	1 156	1 057	376	13 721
2+3	1	1 790	6 022	6 646	203	638	563	2 107	17 969
	2	845	3 167	2 555	67	216	253	741	7 844
	3	1 272	3 874	3 901	143	468	576	443	10 677
	4	480	1 689	1 763	121	423	360	607	5 443
	5	557	1 741	1 782	47	166	185	506	4 984
Totalt		6 342	20 579	21 778	1 098	3 067	2 994	4 780	60 638

* Kodförteckning, se nedan i avsnitt 2.2

2.2 Urval

Från ramens 60 638 företag drogs ett slumpmässigt, stratifierat urval om 5 000 företag. Företagen klassades efter huvudbrukarens kön (3 klasser, inkl en klass för juridisk person), huvudbrukarens ålder, timklass (2) och driftsinriktning (5). Totalt skapades 42 strata. Ram och urval per stratum framgår av bilaga 1. Urvalet visas nedan i tablå 1b.

Tablå 1b. Urvalet, antal företag (n_h)

		Kön, ålder						Totalt	
		1 Männ			2 Kvinnor				3 Juridisk
Timklass	Drift	1	2	3	1	2	3	0	
1		102	300	365	50	95	87	50	1 049
2+3	1	131	442	487	50	53	50	174	1 387
	2	62	232	187	50	50	50	61	692
	3	93	284	286	50	50	50	50	863
	4	50	124	129	50	50	50	50	503
	5	50	128	131	47	50	50	50	506
Totalt		488	1 510	1 585	297	348	337	435	5 000

Kodförteckning

Åldersklasser för fysiska personer (huvudbrukaren):

- 1 Född 1966 eller senare
- 2 Född 1951-1965
- 3 Född 1950 eller tidigare

Timklasser:

- 1 < 400 standardtimmar
- 2+3 Minst 400 standardtimmar

Driftsinriktning för företag med minst 400 standardtimmar:

- 1 Växtodling
- 2 Mjölkkor
- 3 Nötkreatur, övrigt
- 4 Husdjur, övrigt
- 5 Blandat jordbruk

2.3 Datainsamling

Uppgifterna samlades in genom postenkät. Blanketten (bilaga 2) var på 16 sidor och omfattade dels ett informationsbrev på första sidan samt några anvisningar för hur blanketten skulle fyllas i på sidan 2, dels ett avsnitt på 13 sidor med frågor. Blanketten byggde på den blankett som användes till undersökningen 1999. Några mindre justeringar gjordes. Ett helt nytt avsnitt om "Ökad djurvälstånd" tillkom.

På blankettens första sida förtrycktes id-nummer. Namn och adress printades endast på kuvertet. Utsändningen gjordes som A-post 2006-02-06. Försändelsen omfattade blankett och portofritt svarskuvert. Mottagaren ombads fylla i och sända in enkäten snarast.

De som inte svarat 2006-02-20 fick en skriftlig påminnelse med påminnelsebrev (bilaga 3), ny blankett och svarskuvert. Denna påminnelse gick ut till 3 228 adressater.

Bland de 2 208 som inte svarat 2006-03-07 drogs ett urval om 700 personer för insamling med telefonintervju. Dessa fick ett brev (bilaga 4) som infomerade om att de skulle bli kontaktade av en intervjuare. Telefonintervjuerna pågick under veckorna 10-17.

Inkomna per stratum visas i bilaga 5.

2.4 Databeredning

Uppgifterna från de inkomna blanketterna dataregistrerades via skanning och lagrades i en tabell i en SQL-databas. Granskning och rättning genomfördes med hjälp av logiska kontroller och gränsvärdeskontroller.

3 Statistisk bearbetning och redovisning

3.1 Granskning och rättning

Gränsvärdeskontrollen gjordes redan vid dataregistreringen. Därefter vidtogs åtgärder för att göra hela materialet konsistent. Kriterierna redovisas i bilaga 6.

3.2 Inflöde, övertäckning och objektsbortfall

Andelen av objekt i urvalet som inkommit med svar är 67 % (ovägt). Av dessa 67 % utgör övertäckningen 5 %-enheter. Objektsbortfallet är 33%. I bilaga 7 visas en bortfallsanalys med urvalet, inkomna svar, bortfall och övertäckning fördelat efter stratifieringsvariablerna samt efter riksområde.

Det partiella bortfallet per variabel visas i bilaga 8.

3.3 Skattningar

Rak uppräkningsfaktor inom respektive stratum har använts för bortfallsjustering.

Uppräkning till hela populationen har skett per stratum, i detta fall storleksklass, driftsinriktning, kön och ålder. Uppräkningsfaktorn (vikten) per stratum, h , beräknas enligt formeln

$$UF_h = N_h / n_{sh}$$

Där UF_h = uppräkningsfaktor stratum h

N_h = antal enheter i ramen stratum h

n_{sh} = antal inkomna (inklusive övertäckning)

3.4 Kvalitetsfrågor

Tillsammans med tabellerna finns angivet medelfelet vilket anger osäkerheten i skattningen.

Ett intervall (konfidensintervall) som täcker det sanna värdet med 95% säkerhet (95%-igt konfidensintervall) beräknas som

$$\text{skattad andel} \pm 1,96 * \text{medelfelet.}$$

Utvärdering Miljöutbildning 2006

Ramen N_h

		kön, ålder								
		1 män			2 kvinnor			3 juridisk	Totalt	
timklass	drift	1	2	3	1	2	3	0		
1		1 398	4 086	5 131	517	1 156	1 057	376	13 721	
2+3	1	1 790	6 022	6 646	203	638	563	2 107	17 969	
	2	845	3 167	2 555	67	216	253	741	7 844	
	3	1 272	3 874	3 901	143	468	576	443	10 677	
	4	480	1 689	1 763	121	423	360	607	5 443	
	5	557	1 741	1 782	47	166	185	506	4 984	
Totalt		6 342	20 579	21 778	1 098	3 067	2 994	4 780	60 638	

Urvalet n_h

		kön, ålder								
		1 män			2 kvinnor			3 juridisk	Totalt	
timklass	drift	1	2	3	1	2	3	0		
1		102	300	365	50	95	87	50	1 049	
2+3	1	131	442	487	50	53	50	174	1 387	
	2	62	232	187	50	50	50	61	692	
	3	93	284	286	50	50	50	50	863	
	4	50	124	129	50	50	50	50	503	
	5	50	128	131	47	50	50	50	506	
Totalt		488	1 510	1 585	297	348	337	435	5 000	

Designvikt N_h/n_h

		kön, ålder								
		1 män			2 kvinnor			3 juridisk		
timklass	drift	1	2	3	1	2	3	0		
1		13.71	13.62	14.06	10.34	12.17	12.15	7.52		
2+3	1	13.66	13.62	13.65	4.06	12.04	11.26	12.11		
	2	13.63	13.65	13.66	1.34	4.32	5.06	12.15		
	3	13.68	13.64	13.64	2.86	9.36	11.52	8.86		
	4	9.60	13.62	13.67	2.42	8.46	7.20	12.14		
	5	11.14	13.60	13.60	1.00	3.32	3.70	10.12		
									12.13	



Statistiska centralbyrån
Statistics Sweden

Februari 2006



Miljöutbildning och -rådgivning för jordbrukare *Statistisk undersökning för uppföljning*

Inom det svenska miljö- och landsbygdsprogrammet 2000-2006 bedrivs rådgivning, fältvandringar, kurser, studiecirklar och annan **utbildning för jordbrukarna**. Deltagandet är kostnadsfritt. Aktiviteterna genomförs framför allt av länsstyrelserna, hushållningssällskapen, LRF, jordbrukets föreningsrörelse och läns museerna, men även av studieförbunden, konsulter och ideella föreningar.

Jordbruksverket ansvarar för verksamheten och har beställt den här statistiska undersökningen för att **utvärdera och förbättra verksamheten**. Undersökningen genomförs som en postenkät under första kvartalet 2006 av Statistiska centralbyrån (SCB).

Vi ber dig svara på frågorna som handlar om rådgivning och kursverksamhet inom fem olika områden. Alla kommer inte att behöva svara på alla frågor, så det blir inte så många frågor för var och en. Följ bara instruktionerna, så kommer du till rätt fråga för dig. Den verksamhet vi frågar om är inte sådan rådgivning och kurser som du betalar för. Inte heller kundträffar, andra kommersiella aktiviteter eller behörighetsutbildning för bekämpningsmedel omfattas av denna undersökning.

Enkäten är utskickad till ett urval av 5 000 företag från lantbruksregistret (LBR). Näringslivets Regelnämnd (NNR), där företrädare för jordbrukarna ingår, har inget att erinra mot undersökningen. Din medverkan är frivillig, men ditt svar är mycket viktigt och bidrar till att undersökningen blir tillförlitlig och användbar.

De uppgifter som du lämnar är sekretesskyddade enligt 9 kap. 4 § sekretesslagen (SFS 1980:100). Det innebär att ingen utanför SCB vet hur en viss person svarat. Uppgifterna används bara för statistisk bearbetning, och resultaten kommer att publiceras i form av tabeller där det är omöjligt att avgöra hur något enskilt företag har svarat.

Vi ber dig svara på frågorna och skicka tillbaka blanketten till SCB i det portofria svarskuvertet så snart som möjligt. Ditt svar kan inte ersättas av någon annans.

Vill du veta mer om undersökningen? Kontakta gärna Karin Skantze, 036-15 60 55 (e-post karin.skantze@sjv.se) eller Margareta Bratt, 019-17 67 27 (e-post margareta.bratt@scb.se).

Karin Skantze
Projektledare
Jordbruksverket

Margareta Bratt
Undersökningsledare
Statistiska

centralbyrån

Om hela företaget har upphört eller överlåtit ber vi dig att fylla i uppgifterna i denna ruta och skicka tillbaka blanketten i det bifogade portofria svarskuvertet!

1 Företaget är nedlagt

2 Företaget är överlåtet till en ny brukare:

Nye brukarens

namn:

Adress:

Tel.nr:

Blanketten bör besvaras av den som är huvudansvarig för driften.

Om du inte är det, ber vi dig lämna blanketten till den som är huvudansvarig för driften.

Först några frågor om dig och företaget

Frågorna 1 och 2 behöver inte besvaras om ditt namn är förtryckt på blanketten!

1 Hur gammal är du?

- 1 –39 år
 2 40–54 år
 3 55– år

2 Är du man eller kvinna?

- 1 Man
 2 Kvinna

3 Hur utfördes kemisk bekämpning 2005?

- 1 Ingen kemisk bekämpning 2005 → **Fortsätt till fråga 5**
 2 Utfördes av person inom lantbruksföretaget
 3 Lejdes ut till person utanför lantbruksföretaget
 4 Delvis av person inom, delvis av person utanför lantbruksföretaget

4 Ungefär hur stor andel av åkerarealen bekämpades kemiskt 2005?

Uppskatta andelen för utförd bekämpning

- 1 1 – 24 procent
 2 25 – 49 procent
 3 50 – 100 procent

5 Hur hanterades stallgödseln på företaget 2005?

Markera de alternativ som är aktuella för dig!

- 1 Som flytgödsel
 1 Som fastgödsel/kletgödsel/urin
 1 Som djupströgödsel
 1 **Har ingen stallgödsel**

6 Är lantbruksföretaget anslutet till kontrollen inom KRAV för närvarande?

- 1 Ja
 2 Nej, men planer finns på KRAV-anslutning 2006 eller 2007
 3 Nej, inga sådana planer finns för närvarande (eller planer finns men gäller för efter år 2007)

7 Vilka miljöersättningar hade lantbruksföretaget 2005?

Markera de alternativ som då var aktuella för dig!

- | | |
|---|--|
| 1 <input type="checkbox"/> Öppet och varierat odlingslandskap | 1 <input type="checkbox"/> Bevarande av utrotningshotade husdjursraser |
| 1 <input type="checkbox"/> Ekologiska produktionsformer | 1 <input type="checkbox"/> Minskat kväveläckage |
| 1 <input type="checkbox"/> Bevarande av betesmarker och slätterängar | 1 <input type="checkbox"/> Skötsel av våtmarker och småvatten |
| 1 <input type="checkbox"/> Bevarande av värdefulla natur- & kulturmiljöer | 1 <input type="checkbox"/> Skydds-zoner |
| 1 <input type="checkbox"/> Restaurering av slätterängar och betesmarker | 1 <input type="checkbox"/> Inget av dessa ersättningar |

Biologisk mångfald och kulturvärden

Aktiviteterna inom detta område sker inom kampanjen Levande Landskap. Exempel på aktiviteter är individuell rådgivning med skötselplan för den egna gården, kurser om växter och djur i betesmarkerna, skötsel av betesmarker, slåtterängar och kulturlämningar som t.ex. stenmurar och diken, odlingens historia, m.m.



8 Har du någon gång sedan 2000 fått rådgivning och/eller deltagit i annan utbildning om odlingslandskapets biologiska mångfald och kulturvärden?

Markera de alternativ som är aktuella för dig!

- 1 Ja, jag har fått individuell rådgivning (t.ex. skötselplan) på min gård **en gång**
- 1 Ja, jag har fått individuell rådgivning på min gård **två eller flera gånger**
- 1 Ja, jag har deltagit i fältvandring, kurs, studiecirkel eller annan utbildning i grupp **en gång**
- 1 Ja, jag har deltagit i fältvandring, kurs, studiecirkel eller annan utbildning i grupp **två eller flera gånger**
- 1 Nej, jag har inte fått individuell rådgivning eller annan utbildning → Fortsätt till fråga 12

9 I vilken utsträckning har du sedan 2000 ändrat skötseln (eller planerar du att inom två år ändra skötseln) av dina marker för att gynna natur- och kulturvärden?

- 1 I mycket stor utsträckning
- 2 I ganska stor utsträckning
- 3 I liten utsträckning
- 4 Inte alls (t.ex. därför att skötseln ändrats redan före 2000) → Fortsätt till fråga 11

10 Vilken betydelse har den kunskap du fick vid rådgivningen och/eller utbildningen haft för dig för att ändra skötseln av dina marker?

- 1 Mycket stor betydelse
- 2 Ganska stor betydelse
- 3 Liten betydelse
- 4 Ingen betydelse
- 5 Har ingen åsikt/minns inte

11 Hur mycket har rådgivningen och/eller utbildningen ökat ditt intresse för odlingslandskapets biologiska mångfald och kulturvärden i allmänhet?

- 1 Mycket
2 Ganska mycket
3 Lite
4 Inte alls (d.v.s. oförändrat intresse)
5 Har ingen åsikt/minns inte

12 Hur skulle du vilja lära dig mer om odlingslandskapets natur- och kulturvärden?

Markera det eller de alternativ som du är intresserad av!

- 1 Individuell rådgivning på min gård
1 Kurs
1 Fält- eller gårdsvandring
1 Studieresa
1 Studiecirkel
1 Informationsbroschyrer
1 Annat sätt, ange vilket
- 1 Vet inte
- 1 Jag är inte intresserad av att lära mig mer om odlingslandskapets natur- och kulturvärden

*Fråga 13 nedan ställs till dig som inte har fått individuell rådgivning eller deltagit i annan utbildning om odlingslandskapets biologiska mångfald och kulturvärden.
Övriga fortsätter till nästa avsnitt om Växtnäring (fråga 14)!*

13 Varför har du inte deltagit i rådgivning eller utbildning om odlingslandskapets biologiska mångfald och kulturvärden?

Markera de alternativ som varit aktuella för dig!

- 1 Har inte haft kännedom om möjligheten
1 Har inte haft tid
1 Har inte haft intresse
1 Aktiviteterna har ägt rum på en tid och plats som inte passat mig
1 Behöver inte lära mig mer
1 Tror att dokumentation från rådgivning eller utbildning kan användas i tillsyns- eller kontrollverksamhet
1 Annan orsak, ange vad

Växtnäring

Aktiviteterna inom växtnäringsområdet handlar om ett effektivt utnyttjande av gårdens resurser genom att minska förlusterna av växtnäring. Exempel på aktiviteter är individuell rådgivning på gården med beräkning av växtnäringsbalans eller framtagande av gödslingsplan, kurser om stallgödselhantering m.m. Många aktiviteter handlar **både** om växtnäring **och** om bekämpningsmedel. Om du har deltagit i en sådan aktivitet, besvarar du både frågorna här om Växtnäring och frågorna i nästa avsnitt om Bekämpningsmedel. Observera att enkäten inte avser företags säljaktiviteter, som t.ex. kundträffar.



14 Har du någon gång sedan 2000 fått rådgivning och/eller deltagit i annan utbildning inom växtnäringsområdet?

Markera de alternativ som är aktuella för dig!

- 1 Ja, jag har fått individuell rådgivning (t.ex. växtnäringsbalans, gödslingsplan) på min gård **en gång**
- 1 Ja, jag har fått individuell rådgivning på min gård **två eller flera gånger**
- 1 Ja, jag har deltagit i fältvandring, kurs, studiecirkel eller annan utbildning i grupp **en gång**
- 1 Ja, jag har deltagit i fältvandring, kurs, studiecirkel eller annan utbildning i grupp **två eller flera gånger**
- 1 Ja, jag har fått delar av eller hela utbildningen inom Greppa Näringen

Om du är med i Greppa Näringen, ange vilket år du gick med

- 1 Nej, jag har inte fått individuell rådgivning eller annan utbildning → Fortsätt till fråga 18

15 I vilken utsträckning har du sedan 2000 ändrat (eller planerar du att inom två år ändra) din hantering av växtnäring för att minska förlusterna av växtnäring?

- 1 I mycket stor utsträckning
- 2 I ganska stor utsträckning
- 3 I liten utsträckning
- 4 Inte alls (t.ex. därför att hanteringen ändrats redan före 2000) → Fortsätt till fråga 17

16 Vilken betydelse har den kunskap du fick vid rådgivningen och/eller utbildningen haft för dig för att ändra din hantering av växtnäring?

- 1 Mycket stor betydelse
- 2 Ganska stor betydelse
- 3 Liten betydelse
- 4 Ingen betydelse
- 5 Har ingen åsikt/minns inte

17 Hur mycket har rådgivningen och/eller utbildningen ökat ditt intresse för växtnäringsfrågor i allmänhet?

- 1 Mycket
2 Ganska mycket
3 Lite
4 Inte alls (d.v.s. oförändrat intresse)
5 Har ingen åsikt/minns inte

18 Hur skulle du vilja lära dig mer om hanteringen av växtnäring?

Markera det eller de alternativ som du är intresserad av!

- 1 Individuell rådgivning på min gård
1 Kurs
1 Fält- eller gårdsvandring
1 Studieresa
1 Studiecirkel
1 Informationsbroschyrer
1 Annat sätt, ange vilket
- 1 Vet inte
- 1 Jag är inte intresserad av att lära mig mer om hanteringen av växtnäring

Fråga 19 nedan ställs till dig som inte har fått individuell rådgivning eller deltagit i annan utbildning inom växtnäringsområdet.

Övriga fortsätter till nästa avsnitt om Bekämpningsmedel (fråga 20)!

19 Varför har du inte deltagit i rådgivning eller utbildning inom växtnäringsområdet?

Markera de alternativ som varit aktuella för dig!

- 1 Har inte haft kännedom om möjligheten
1 Har inte haft tid
1 Har inte haft intresse
1 Aktiviteterna har ägt rum på en tid och plats som inte passat mig
1 Behöver inte lära mig mer
1 Tror att dokumentation från rådgivning eller utbildning kan användas i tillsyns- eller kontrollverksamhet
1 Annan orsak, ange vad

Bekämpningsmedel

Aktiviteterna inom detta område syftar till att minska riskerna vid användning av bekämpningsmedel och handlar till stor del om säker hantering, förbättrad behovsanpassning, reducerade doser och bättre teknik. Fältvandringar, kurser och individuell rådgivning är några exempel på aktiviteter som genomförs. Många aktiviteter handlar **både** om växtnäring **och** om bekämpningsmedel. Om du har deltagit i en sådan aktivitet, besvarar du både frågorna här om Bekämpningsmedel och frågorna i förra avsnittet om Växtnäring. Observera att enkäten inte avser företags säljaktiviteter, som t.ex. kundträffar, och inte heller behörighetsutbildningen som ger det s.k. sprutförarcertifikatet.

20 Har du någon gång sedan 2000 fått rådgivning och/eller deltagit i annan utbildning om användningen av bekämpningsmedel?

Markera de alternativ som är aktuella för dig!

- 1 Ja, jag har fått individuell rådgivning på min gård **en gång**
- 1 Ja, jag har fått individuell rådgivning på min gård **två eller flera gånger**
- 1 Ja, jag har deltagit i fältvandring, kurs, studiecirkel eller annan utbildning i grupp **en gång**
- 1 Ja, jag har deltagit i fältvandring, kurs, studiecirkel eller annan utbildning i grupp **två eller flera gånger**
- 1 Nej, jag har inte fått individuell rådgivning eller annan utbildning → Fortsätt till fråga 24

21 I vilken utsträckning har du sedan 2000 ändrat (eller planerar du att inom två år ändra) din användning/hantering av bekämpningsmedel för att minska hälso- och miljöriskerna?

- 1 I mycket stor utsträckning
- 2 I ganska stor utsträckning
- 3 I liten utsträckning
- 4 Inte alls (t.ex. därför att hanteringen ändrats redan före 2000) → Fortsätt till fråga 23

22 Vilken betydelse har den kunskap du fick vid rådgivningen och/eller utbildningen haft för dig för att ändra din användning/hantering av bekämpningsmedel?

- 1 Mycket stor betydelse
- 2 Ganska stor betydelse
- 3 Liten betydelse
- 4 Ingen betydelse
- 5 Har ingen åsikt/minns inte

23 Hur mycket har rådgivningen och/eller utbildningen ökat ditt intresse för bekämpningsmedelsfrågor i allmänhet?

- 1 Mycket
2 Ganska mycket
3 Lite
4 Inte alls (d.v.s. oförändrat intresse)
5 Har ingen åsikt/minns inte

24 Hur skulle du vilja lära dig mer om hanteringen av bekämpningsmedel?

Markera det eller de alternativ som du är intresserad av!

- 1 Individuell rådgivning på min gård
1 Kurs
1 Fält- eller gårdsvandring
1 Studieresa
1 Studiecirkel
1 Informationsbroschyrer
1 Annat sätt, ange vilket
- 1 Vet inte
- 1 Jag är inte intresserad av att lära mig mer om hanteringen av bekämpningsmedel

Frågorna 25 nedan ställs till dig som inte har fått individuell rådgivning eller deltagit i annan utbildning inom bekämpningsmedelsområdet.

Övriga fortsätter till nästa avsnitt om Ekologiskt lantbruk (fråga 26)!

25 Varför har du inte deltagit i rådgivning eller utbildning inom bekämpningsmedelsområdet?

Markera de alternativ som varit aktuella för dig!

- 1 Har inte haft kännedom om möjligheten
1 Har inte haft tid
1 Har inte haft intresse
1 Aktiviteterna har ägt rum på en tid och plats som inte passat mig
1 Behöver inte lära mig mer
1 Jag bedömer att riskerna med bekämpningsmedel inte är så stora att jag behöver mer kunskap/kompetens
1 Tror att dokumentation från rådgivning eller utbildning kan användas i tillsyns- eller kontrollverksamhet
1 Använder aldrig bekämpningsmedel
1 Annan orsak, ange vad

Ekologiskt lantbruk

Inom ekologiskt lantbruk genomförs t.ex. allmänna informationsträffar och både grundläggande och fördjupande kurser inom området. Andra vanliga aktiviteter är individuell rådgivning om aktuella frågor på den egna gården samt fältvandringar och studieresor. Både växtodling och animalieproduktion kan ingå. Observera att enkäten inte avser företags säljaktiviteter, som t.ex. kundträffar.



26 Har du någon gång sedan 2000 fått rådgivning och/eller deltagit i annan utbildning om ekologiskt lantbruk?

Markera de alternativ som är aktuella för dig!

- 1 Ja, jag har fått individuell rådgivning (t.ex. omlägningsplan) på min gård **en gång**
- 1 Ja, jag har fått individuell rådgivning på min gård **två eller flera gånger**
- 1 Ja, jag har deltagit i fältvandring, kurs, studiecirkel eller annan utbildning i grupp **en gång**
- 1 Ja, jag har deltagit i fältvandring, kurs, studiecirkel eller annan utbildning i grupp **två eller flera gånger**
- 1 Nej, jag har inte fått individuell rådgivning eller annan utbildning → Fortsätt till fråga 30

27 I vilken utsträckning har du sedan 2000 lagt om driften till ekologisk produktion (eller planerar du att inom två år lägga om driften till ekologisk produktion)?

- 1 I mycket stor utsträckning
- 2 I ganska stor utsträckning
- 3 I liten utsträckning
- 4 Inte alls (t.ex. därför att driften lagts om redan före 2000) → Fortsätt till fråga 29

28 Vilken betydelse har den kunskap du fick vid rådgivningen och/eller utbildningen haft för dig för att lägga om driften till ekologisk produktion?

- 1 Mycket stor betydelse
- 2 Ganska stor betydelse
- 3 Liten betydelse
- 4 Ingen betydelse
- 5 Har ingen åsikt/minns inte

29 Hur mycket har rådgivningen och/eller utbildningen ökat ditt intresse för ekologiskt lantbruk i allmänhet?

- 1 Mycket
2 Ganska mycket
3 Lite
4 Inte alls (d.v.s. oförändrat intresse)
5 Har ingen åsikt/minns inte

30 Hur skulle du vilja lära dig mer om ekologiskt lantbruk?

Markera det eller de alternativ som du är intresserad av!

- 1 Individuell rådgivning på min gård
1 Kurs
1 Fält- eller gårdsvandring
1 Studieresa
1 Studiecirkel
1 Informationsbroschyrer
1 Annat sätt, ange vilket
- 1 Vet inte
- 1 Jag är inte intresserad av att lära mig mer om ekologiskt lantbruk

*Fråga 31 nedan ställs till dig som inte har fått individuell rådgivning eller deltagit i annan utbildning om ekologiskt lantbruk.
Övriga fortsätter till nästa avsnitt (fråga 32)!*

31 Varför har du inte deltagit i rådgivning eller utbildning om ekologiskt lantbruk?

Markera de alternativ som varit aktuella för dig!

- 1 Har inte haft kännedom om möjligheten
1 Har inte haft tid
1 Har inte haft intresse
1 Aktiviteterna har ägt rum på en tid och plats som inte passat mig
1 Behöver inte lära mig mer
1 Tror att dokumentation från rådgivning eller utbildning kan användas i tillsyns- eller kontrollverksamhet
1 Gården är inte lämplig för ekologiskt lantbruk
1 Annan orsak, ange vad

Ökad djurvälstånd

Detta ämnesområde infördes 2003. Aktiviteterna har varit kurser, visningar och demonstrationer, studieresor, individuell rådgivning, m.m. Exempel på ämnesområden är

- klövvård och klövhälsa hos kor, får och grisar
- hantering och skötsel av betande djur
- skötsel av får och kalvar
- byggnader för lantbrukets djur och för hästar.

Kurser och rådgivning om äggproduktion och matfågel ingår också i området.

32 Har du någon gång sedan 2003 fått rådgivning och/eller deltagit i annan utbildning om hur du förbättrar välfärden för lantbrukets djur?

Markera de alternativ som är aktuella för dig!

- 1 Ja, jag har fått individuell rådgivning på min gård **en gång**
- 1 Ja, jag har fått individuell rådgivning på min gård **två eller flera gånger**
- 1 Ja, jag har deltagit i studiebesök, kurs, studiecirkel eller annan utbildning i grupp **en gång**
- 1 Ja, jag har deltagit i studiebesök, kurs, studiecirkel eller annan utbildning i grupp **två eller flera gånger**
- 1 Nej, jag har inte fått individuell rådgivning eller annan utbildning → Fortsätt till fråga 36

33 I vilken utsträckning har du sedan 2003 gjort ändringar i skötseln (eller planerar du att inom två år ändra skötseln) av dina djur för att förbättra djurvälståndet?

- 1 I mycket stor utsträckning
- 2 I ganska stor utsträckning
- 3 I liten utsträckning
- 4 Inte alls (t.ex. därför att skötseln ändrats redan före 2003) → Fortsätt till fråga 35

34 Vilken betydelse har den kunskap du fick vid rådgivningen och/eller utbildningen haft för dig för att ändra skötseln av dina djur?

- 1 Mycket stor betydelse
- 2 Ganska stor betydelse
- 3 Liten betydelse
- 4 Ingen betydelse
- 5 Har ingen åsikt/minns inte

35 Hur mycket har rådgivningen och/eller utbildningen ökat ditt intresse för ökad djurvälfärd?

- 1 Mycket
2 Ganska mycket
3 Lite
4 Inte alls (d.v.s. oförändrat intresse)
5 Har ingen åsikt/minns inte
-

36 Hur skulle du vilja lära dig mer om ökad djurvälfärd?

Markera det eller de alternativ som du är intresserad av!

- 1 Individuell rådgivning på min gård
1 Kurs
1 Studiebesök
1 Studieresa
1 Studiecirkel
1 Informationsbroschyrer
1 Annat sätt, ange vilket
- 1 Vet inte
- 1 Jag är inte intresserad av att lära mig mer om ökad djurvälfärd
-

Fråga 37 nedan ställs till dig som inte har fått individuell rådgivning eller deltagit i annan utbildning om ökad djurvälfärd.

Övriga fortsätter till nästa avsnitt (fråga 38)!

37 Varför har du inte deltagit i rådgivning eller utbildning om ökad djurvälfärd?

Markera de alternativ som varit aktuella för dig!

- 1 Har inte haft kännedom om möjligheten
1 Har inte haft tid
1 Har inte haft intresse
1 Aktiviteterna har ägt rum på en tid och plats som inte passat mig
1 Behöver inte lära mig mer
1 Tror att dokumentation från rådgivning eller utbildning kan användas i tillsyns- eller kontrollverksamhet
1 Har inga djur
1 Annan orsak, ange vad

Till sist

38 Hur vill du i framtiden få kännedom om möjligheten att få individuell rådgivning eller att delta i annan utbildning inom miljö- och landsbygdsprogrammet?

Markera det eller de alternativ som du är intresserad av!

- 1 Annons i informationsblad, t.ex. från länsstyrelsen
- 1 Internet
- 1 Annons i dagspress
- 1 Annons i lantbrukspress
- 1 Arrangörerna bör kontakta mig personligen
- 1 Jag tar själv kontakt
- 1 Annat sätt, ange vilket
- 1 Vet inte
-
- 1 **Jag är inte intresserad av miljö- och landsbygdsprogrammet**

39 Har någon annan person inom ditt lantbruksföretag någon gång sedan 2000 deltagit i rådgivning på gården eller övrig utbildning? I så fall vad?

Markera det eller de alternativ som varit aktuella!

- | hon/de har fått ... | ogisk mångfald
n kulturvärden | /äxtnäring | ekämpnings-
medel | logiskt lantbruk | Ökad
djurvålfärd |
|------------------------|----------------------------------|----------------------------|----------------------------|----------------------------|----------------------------|
| duell rådgivning i ... | 1 <input type="checkbox"/> | 1 <input type="checkbox"/> | 1 <input type="checkbox"/> | 1 <input type="checkbox"/> | 1 <input type="checkbox"/> |
| utbildning i ... | 1 <input type="checkbox"/> | 1 <input type="checkbox"/> | 1 <input type="checkbox"/> | 1 <input type="checkbox"/> | 1 <input type="checkbox"/> |
- 1 Känner inte till det
- 1 Nej, ingen (annan) inom mitt lantbruksföretag har deltagit



Statistiska centralbyrån
Statistics Sweden

21 februari 2006



En påminnelse

Miljöutbildning och -rådgivning för jordbrukare

Statistisk undersökning för uppföljning

För några veckor sedan sände Statistiska centralbyrån (SCB) en blankett till er med frågor om den utbildning för jordbrukare som bedrivs inom miljö- och landsbygdsprogrammet. Vi sänder nu en påminnelse med en ny blankett, eftersom inget svar från er har nått oss. Har ni nyligen skickat ett svar, tackar vi för er medverkan och ber er bortse från påminnelsen.

Syfte

SCB genomför undersökningen på uppdrag av Jordbruksverket. Jordbruksverkets syfte är att få möjlighet att utvärdera och förbättra den verksamhet som ingår i det svenska miljö- och landsbygdsprogrammet inför den nya programperioden 2007 - 2013.

Er medverkan är viktig

Ert företag är ett av 5 000 jordbruksföretag som valts ut från lantbruksregistret för denna undersökning. Medverkan är frivillig, men för undersökningens resultat är det av yttersta vikt att ni svarar. En del av er som fått denna blankett har inte deltagit i någon typ av utbildning under den period vi frågar om, men alla svaren från er är lika viktiga.

Svaren är skyddade

Undersökningen är frivillig och lämnade uppgifter är skyddade enligt 9 kap. 4 § sekretesslagen (SFS 1980:100). Det betyder att uppgifterna enbart används för statistikändamål. Ingen utanför SCB vet hur en viss företagare svarat.

Vill ni veta mer om undersökningen? Kontakta gärna Karin Skantze, 036-15 60 55 (e-post karin.skantze@sjv.se) eller Margareta Bratt, 019-17 67 27 (e-post margareta.bratt@scb.se).

Karin Skantze
Projektledare
Jordbruksverket

Margareta Bratt
Undersökningsledare
Statistiska centralbyrån

Mars 2006

Hur bra är rådgivningen inom miljöområdet?

För en tid sedan vände vi oss till er i samband med vår undersökning om rådgivningen inom det svenska miljö- och landsbygdsprogrammet. Vi vill nu förklara något närmare varför vi vänt oss just till dig och varför ert svar är så viktigt för undersökningen. (Enligt våra noteringar har vi inte fått något svar från er. Har ni sänt in ett svar någon av de senaste dagarna ber vi om överseende med detta brev.)

Det är på Jordbruksverkets uppdrag som SCB genomför undersökningen. Jordbruksverkets syfte är att få underlag för utvärdering och förbättring av den rådgivningsverksamhet som ingår i programmet inför den nya programperioden 2007 – 2013. Genom att studera vad som var bra respektive dåligt under programperioden 2000-2006 kan den framtida verksamheten bli bättre och effektivare. Förhoppningsvis ska utbildningen komma fler jordbrukare tillgodo och vara till ökad nytta för näringen.

En av SCB:s intervjuare kommer att kontakta er per telefon. Det är viktigt att just ert lantbruk kommer med i underlaget för statistiken.

Vi som arbetar med undersökningen har **tystnadsplikt** och resultaten kommer bara att redovisas i form av statistiska tabeller, där enskilda svar inte kan utläsas.

Tack på förhand för din medverkan!

Margareta Bratt
Undersökningsledare

Inflödet per stratum, antal företag

		Kön, ålder						Totalt	
		1 Män			2 Kvinnor				3 Juridisk
Timklass	Drift	1	2	3	1	2	3	0	
1		52	164	213	30	61	44	19	583
2+3	1	78	252	285	30	32	31	86	794
	2	40	142	123	32	32	35	36	440
	3	64	182	185	26	38	38	34	567
	4	43	69	86	31	40	39	37	345
	5	37	80	84	41	35	34	38	349
Totalt		314	889	976	190	238	221	250	3 078

Kodförteckning

Åldersklasser för fysiska personer (huvudbrukaren):

- 1 Född 1966 eller senare
- 2 Född 1951-1965
- 3 Född 1950 eller tidigare

Timklasser:

- 1 < 400 standardtimmar
- 2+3 Minst 400 standardtimmar

Driftsinriktning för företag med minst 400 standardtimmar:

- 1 Växtodling
- 2 Mjölkcor
- 3 Nötkreatur, övrigt
- 4 Husdjur, övrigt
- 5 Blandat jordbruk

Rättning och komplettering av data

I de fall där det endast får finnas en markering men det fanns fler än en så betraktas frågan som behäftad med partiellt bortfall.

Redovisning per fråga i blanketten

Fråga 1 och 2

Partiellt bortfall kompletterades via personnumret.

Fråga 4

Särskild markering (kod=7) för de fall där frågan inte skall besvaras i enlighet med svaret på fråga 3.

Fråga 5

Om något av de tre första alternativen är markerat får sista alternativet ("Har ingen stallgödsel") inte vara markerat.

Fråga 7

Om något av de ersättningsalternativen är markerat får sista alternativet ("Ingen av dessa ersättningar") inte vara markerat.

Frågorna 8-37

Frågorna 8-37 är uppdelade i fem huvudavsnitt med vardera sex frågor som är mycket likartade, i nedanstående tablå kallade "typfrågor". Huvudavsnitten har behandlats likartat vid granskningen.

Blankettens frågor efter avsnitt och "typfråga"

Typfråga	Avsnitt				
	Biologisk mångfald	Växt-näring	Bekämpningsmedel	Ekologiskt lantbruk	Djur-välfärd
I	8	14	20	26	32
II	9	15	21	27	33
III	10	16	22	28	34
IV	11	17	23	29	35
V	12	18	24	30	36
VI	13	19	25	31	37

Typfråga I

Är något alternativ förutom det sista ("Nej, ..") markerat, får sista alternativet inte vara markerat.

Typfråga II

Särskild markering (kod=7) för de fall där frågan inte skall besvaras i enlighet med svaret på typfråga I.

Typfråga III

Särskild markering (kod=7) för de fall där frågan inte skall besvaras i enlighet med svaret på typfråga I respektive typfråga II.

Typfråga IV

Särskild markering (kod=7) för de fall där frågan inte skall besvaras i enlighet med svaret på typfråga I.

Typfråga V

Är något alternativ förutom det sista ("Jag är inte intresserad ..") markerat, får sista alternativet inte vara markerat.

Typfråga VI

Denna fråga skall vara ifylld endast i de fall typfråga I har sista alternativet ("Nej, ..") markerat

Fråga 38

Om något av de åtta första alternativen är markerat får sista alternativet ("Jag är inte intresserad ..") inte vara markerat.

Fråga 39

Om något av rådgivnings- eller utbildningsalternativen är markerat får inget av de två sista alternativen ("Känner inte till .." respektive "Nej, ...") inte vara markerat.

Bilaga 7

Miljöutbildning för jordbrukare

Bortfallsanalys

Rad%

Kön	Urvalet		Svarande		Bortfall		ÖT	
	Antal	%	Antal	%	Antal	%	Antal	%
Man	3583	100%	2179	61%	1243	35%	161	4%
Kvinna	982	100%	649	66%	270	27%	63	6%
Juridisk person	435	100%	252	58%	144	33%	39	9%
Samtliga	5000	100%	3080	62%	1657	33%	263	5%
Ålder								
-39 år	785	100%	504	64%	264	34%	17	2%
40-54	1858	100%	1127	61%	675	36%	56	3%
55-	1922	100%	1197	62%	574	30%	151	8%
Juridisk person	435	100%	252	58%	144	33%	39	9%
Samtliga	5000	100%	3080	62%	1657	33%	263	5%
Driftsinriktning								
Småbruk	1049	100%	583	56%	380	36%	86	8%
1 Växtodling	1387	100%	794	57%	512	37%	81	6%
2 Mjölkkor	692	100%	440	64%	234	34%	18	3%
3 Övriga nöt	863	100%	568	66%	264	31%	31	4%
4 Husdjur övrigt	503	100%	345	69%	133	26%	25	5%
5 Blandat jordbruk	506	100%	350	69%	134	26%	22	4%
Samtliga	5000	100%	3080	62%	1657	33%	263	5%
Riksområde								
RO1 - Södra och mellersta Sveriges slättbygder	2300	100%	1402	61%	786	34%	112	5%
RO2 - Södra och mellersta Sveriges skogs- och dalbygder	1934	100%	1189	61%	644	33%	101	5%
RO3 - Norra Sverige	766	100%	489	64%	227	30%	50	7%
Samtliga	5000	100%	3080	62%	1657	33%	263	5%

Bilaga 8

Partiellt bortfall för varje variabel

Antal objekt med svar: 3 080

Variabel	Beskrivning	Partiellt bortfall	
		Antal	Procent
Inledande frågor			
F1	Ålder	0	0,0
F2	Kön	0	0,0
F3	Hur utfördes kemisk bekämpning 2005	58	1,9
F4	Ungefär hur stor andel av åkerarealen bekämpades kemiskt 2005	67	2,2
F5	Hur hanterades stallgödseln på företaget	82	2,7
F6	Är lantbruksföretaget anslutet till kontrollen inom KRAV för närvarande	78	2,5
F7	Miljöersättningar	57	1,9
Avsnitt Biologisk mångfald			
F8	Har du någon gång sedan 2000 fått rådgivning...	56	1,8
F9	I vilken utsträckning har du sedan 2000 ändrat skötseln	69	2,2
F10	Vilken betydelse har den kunskap du fick vid rådgivningen *	0	0,0
F11	Hur mycket har rådgivningen och/eller utbildningen ökat ditt intresse *	0	0,0
F12	Hur skulle du vilja lära dig mer	63	2,0
F13	Varför har du inte deltagit i rådgivning	68	2,2
Avsnitt Växtnäring			
F14	Har du någon gång sedan 2000 fått rådgivning...	72	2,3
F15	I vilken utsträckning har du sedan 2000 ändrat skötseln	92	3,0
F16	Vilken betydelse har den kunskap du fick vid rådgivningen *	0	0,0
F17	Hur mycket har rådgivningen och/eller utbildningen ökat ditt intresse *	0	0,0
F18	Hur skulle du vilja lära dig mer	173	5,6
F19	Varför har du inte deltagit i rådgivning	108	3,5
Avsnitt Bekämpningsmedel			
F20	Har du någon gång sedan 2000 fått rådgivning...	155	5,0
F21	I vilken utsträckning har du sedan 2000 ändrat användning	165	5,4
F22	Vilken betydelse har den kunskap du fick vid rådgivningen *	0	0,0
F23	Hur mycket har rådgivningen och/eller utbildningen ökat ditt intresse *	0	0,0
F24	Hur skulle du vilja lära dig mer	163	5,3
F25	Varför har du inte deltagit i rådgivning	135	4,4
Avsnitt Ekologiskt lantbruk			
F26	Har du någon gång sedan 2000 fått rådgivning...	189	6,1
F27	I vilken utsträckning har du sedan 2000 lagt om driften	200	6,5
F28	Vilken betydelse har den kunskap du fick vid rådgivningen *	0	0,0
F29	Hur mycket har rådgivningen och/eller utbildningen ökat ditt intresse *	0	0,0
F30	Hur skulle du vilja lära dig mer	235	7,6
F31	Varför har du inte deltagit i rådgivning	159	5,2
Avsnitt Ökad djurvälstånd			
F32	Har du någon gång sedan 2000 fått rådgivning...	192	6,2
F33	I vilken utsträckning har du sedan 2003 gjort ändringar	201	6,5
F34	Vilken betydelse har den kunskap du fick vid rådgivningen *	0	0,0
F35	Hur mycket har rådgivningen och/eller utbildningen ökat ditt intresse *	0	0,0
F36	Hur skulle du vilja lära dig mer	243	7,9
F37	Varför har du inte deltagit i rådgivning	118	3,8
Avslutande frågor			
F38	Hur vill du i framtiden få kännedom om..	68	2,2
F39	Har annan person inom ditt företag ..	114	3,7

* Uteblivet svar har här förts samman med svarsalternativet "Har ingen åsikt/minns inte"

Jordbruksverkets rapporter 2006

1. Bioenergi – *ny energi för jordbruket*
2. Sveriges utrikeshandel med jordbruksvaror och livsmedel 2002–2004
3. Betesmarkerna efter 2003 års jordbruksreform – *hot och möjligheter*
4. Miljöeffekter av träda och olika växtföljder – *rapport från projektet CAP:s miljöeffekter*
5. Översyn av känsliga områden enligt nitratdirektivet
6. Tio år i EU – *effekter för konsumenterna*
7. Returförpackningsutredningen
8. Kostnader för hanteringen av olika EG-stöd finansierade från EG:s jordbruksfond 2005
9. En översyn av lagstiftningen om bisjukdomar – *förslag till hur bekämpningen av bisjukdomar ska bedrivas*
10. Kulturhistoriska bidrag och särdrag – *uppföljning och utvärdering av miljöersättningen till natur- och kulturmiljöer*
11. Marknadsöversikt – *Etanol, en jordbruks- och industriprodukt*
12. Marknadsöversikt – *bananer*
13. Marknadsöversikt – *bearbetade jordbruksvaror (icke bilaga I)*
14. Blommande mångfald – *verksamhetsberättelse för POM 2005*
15. Jordbruksverkets foderkontroll 2005 – *Feed control by the Swedish Board of Agriculture 2005*
16. Marknadsöversikt – *vin*
17. Entreprenörskap på landsbygden – *en översikt av internationell forskning*
18. Samhällsekonomiska effekter av ett omfattande utbrott av mul- och klövsjuka i Sverige – *en studie av sannolika följder*

Rapporten kan beställas från
Jordbruksverket,
551 82 Jönköping
Tfn 036-15 50 00 (vx)
Fax 036 34 04 14
E-post: jordbruksverket@sjv.se
Internet: www.sjv.se

ISSN 1102-3007
ISRN SJV-R-06/19-SE
SJV offset, Jönköping, 2006
RA06:19