

Renägare och renskötsel­företag

Rennäringens struktur
1994–2001

Renägare och renskötsel­företag

Rennärings­struk­tur 1994–2001

Landsbygdsavdelningens rennäringsfunktion
2003-07-07

Referens
Ola Ekström 036 - 15 50 65

Rapporten är framtagen av Statistiska centralbyrån
(SCB) på uppdrag av Jordbruksverket

Referens
Ann-Marie Karlsson 019 - 17 64 71

Innehåll

1	Sammanfattning	3
2	Renen	5
2.1	Antalet renar 1994 - 2001	5
2.2	Vinterjordens sammansättning	6
3	Renägaren	9
3.1	Renägare efter storleksgrupp och region	9
3.2	Renägare efter ålder och kön	11
3.3	Antal renar som ägs av olika ägarkategorier	13
4	Renskötsselföretaget	15
4.1	Renskötsselföretag efter storleksgrupp och region	15
4.2	Renskötsselföretagare efter ålder och kön	16
4.3	Företag, renägare och samebyar	17
Bilaga 1. Registrets användning		19
	Definitioner i Företagsregistret	19
	Registrets användning för tabellframställning	20
	Regional indelning	22
Bilaga 2. Tabellförteckning och tabeller		25
	Teckenförklaringar	26

1 Sammanfattning

Rennäring bedrivs i 51 samebyar från Karesuando i norr till Idre i söder. Av samebyarna är 33 stycken fjällsamebyar, tio skogssamebyar och åtta är koncessionssamebyar. Inom samebyarna finns ett varierande antal renskötsel företag. Varje renskötsel företag består i sin tur av en eller flera renägare.

Under 1900-talet har antalet renar i vinterhjorden pendlat mellan 150 000 och 300 000 renar med toppar vart 20:e till 30:e år. Den cykliska upp- och nedgången av renantalet liknar den som finns i vilda renhjordar. År 2001 fanns cirka 220 000 renar i vinterhjorden. Av dessa var 17 900 tjurar, 130 600 vajor och 47 000 kalvar. För 24 000 renar fanns kön inte angivet i registret. De flesta renarna, 121 000, fanns i Norrbottens län. Västerbottens län hade 54 000 renar medan Jämtlands län (inklusive Idre Sameby i Dalarnas län) hade 44 000 renar. I hela riket har antalet renar år 2001 minskat med 63 000 jämfört med räkningen år 1994.

År 2001 fanns det 4 500 renägare i Sverige. De flesta renägarna, 3 988, fanns i Norrbottens län. Av dessa var 967 renägare i koncessions-området, dvs. de ägde renar samtidigt som de ägde eller brukade jordbruksfastigheter i Torne- eller Kalix älvdalar. De allra flesta renägarna i Sverige ägde få renar. 3 639 renägare ägde år 2001 färre än 50 renar och endast 110 renägare ägde fler än 400 renar. År 2001 bedrevs renskötsel vid 915 företag, varav 714 företag fanns inom Norrbottens län. Det fanns 349 företag med färre än 100 renar. De flesta av dessa företag fanns i Norrbottens län. Det fanns 116 företag med 500 renar eller fler inom företaget. De flesta av dessa företag fanns i Jämtlands och Västerbottens län.

Norrbottens läns fjällsamebyar kännetecknas av ett stort antal renägare med få renar. Det genomsnittliga antalet renar per renägare var 41 renar. Antalet renar per företag var cirka 140 renar. Det fanns i genomsnitt cirka 130 renägare per sameby och antalet företag per sameby var omkring 40 företag.

I Norrbottens läns skogssamebyar var det genomsnittliga antalet renar per renägare lågt cirka 30 renar, medan antalet renar per företag däremot var högre cirka 230 renar. Antalet renägare per företag var följaktligen också högt, sju renägare per företagare. Anledningen är att det fanns förhållandevis många skötesrenägare med ett litet renantal vardera i skogssamebyarna.

Förutsättningarna för att bedriva renskötsel i Norrbottens läns koncessionsområde skiljer sig från renskötselområdet i övrigt genom att ägare av jordbruksfastigheter får äga högst 30 renar per hushåll. Renarna sköts av en samisk koncessionhavare. År 2001 fanns det 967 renägare som också var ägare av en jordbruksfastighet med i genomsnitt 12 renar vardera. Antalet koncessionhavare var 15.

I Västerbottens län var antalet renar per renägare 171 renar. Antalet renar per företag var 526 renar. Antalet företag per sameby var 15. I Jämtlands län var det genomsnittliga antalet renar 159 renar per renägare. Antalet renar per företag var 448. Antalet företag per sameby var 8. Antalet renar per renägare var således högre än i övriga områden samtidigt som antalet renägare per företag och antalet företag per sameby var lägre.

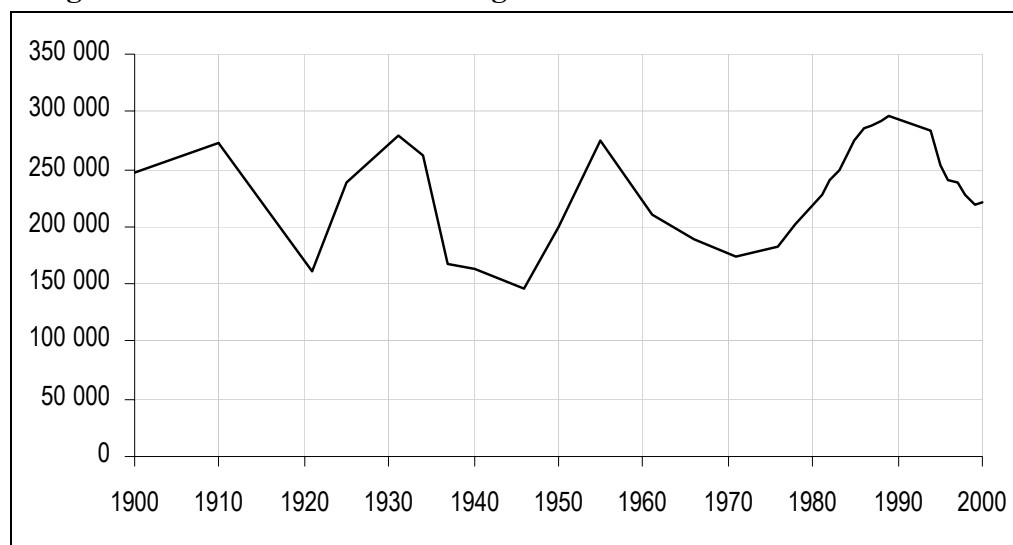
Det finns renägare i alla åldrar. År 2001 var ungefär en fjärdedel av renägarna under 35 år. Ungefär hälften var mellan 35 och 65 år och en fjärdedel var 65 år eller äldre. Antalet renar per renägare var dock störst i åldrarna 35 till 45 år.

Ungefär två tredjedelar av renägarna var år 2001 män och en tredjedel kvinnor. Männen ägde år 2001 i genomsnitt fler renar än kvinnorna. Av det totala renantalet ägdes drygt 80 procent av renarna av män och knappt 20 procent av kvinnor.

2 Renen

Eftersom renantalet varierar är utvecklingen av antalet renar i vinterhjorden intressant att studera. Vinterhjorden räknas efter det att årets slaktuttag är gjort och före vårens kalvningar. Renantalets utveckling under 1900-talet redovisas i diagram 2.1. Under 1900-talet har antalet renar i vinterhjorden pendlat mellan 150 000 och 300 000 renar med toppar vart tjugonde till trettionde år. Dalarna har infallit omkring år 1920, 1940, 1970 och år 2000. Topparna har infallit omkring år 1910, 1930, 1955 och år 1990. Under 1990-talet minskade antalet renar och renantalet var år 2000 cirka 220 000. Under år 2001 kan dock en svag uppgång noteras.

Diagram 2.1 Renantalets utveckling under 1900-talet



Källa: Svensk rennäring; Jordbruksverket, Företagsregistret för rennäringen

Den cykliska upp- och nedgången av antalet renar liknar den som finns i vilda renhjordar. Svängningarna i renantal inom rennäringen är dock mindre kraftiga än i de vilda renhjordarna. Betestillgången, djurens kondition, rovdjurstryck och slaktuttag är de främsta förklaringarna till variationen.

2.1 Antalet renar 1994 - 2001

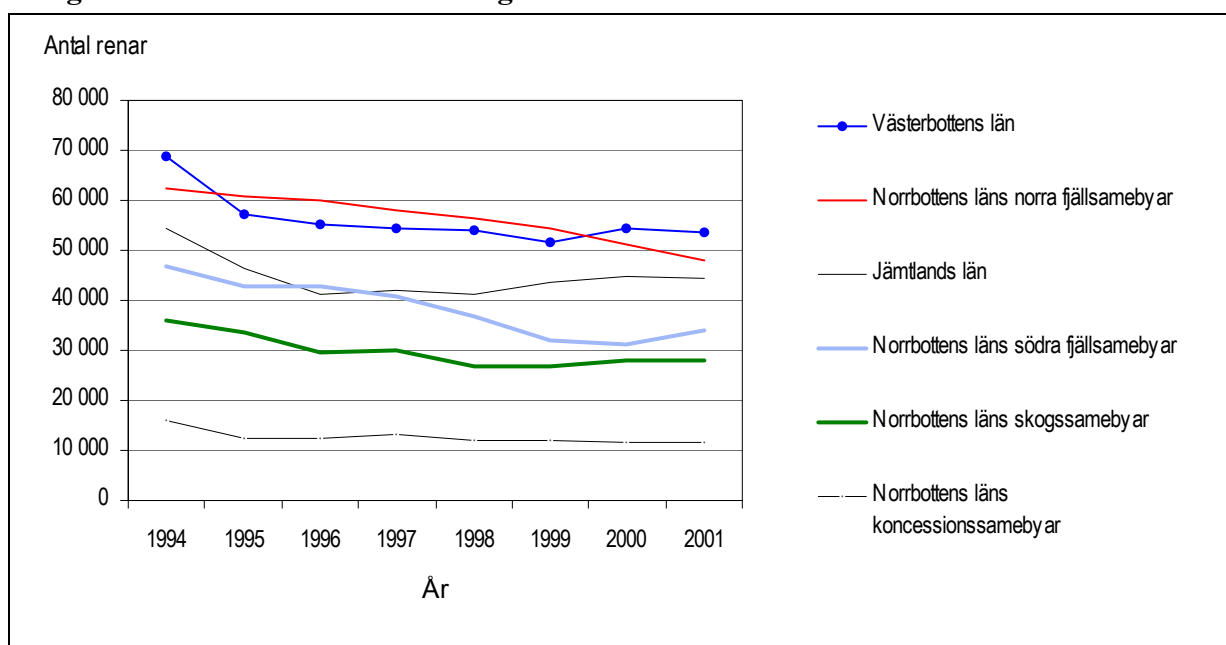
Länsstyrelsen bestämmer det högsta tillåtna antal renar som får föras på bete inom en samebys gränser. Det högsta renantalet skall motsvara det antal renar som samebyns betesmarker långsiktigt kan bära. Hänsyn skall också tas till andra intressen. För hela landet är det högsta tillåtna renantalet cirka 276 000 renar fördelat på 180 000 renar i Norrbottens län, 50 000 renar i Västerbottens län och 47 000 renar i Jämtlands län.

Av "Företagsregistret" framgår att det totala renantalet i Sverige år 2001 var 219 504 renar fördelat på 121 367 renar i Norrbottens län, 53 687 renar i Västerbottens län och 44 450 renar i Jämtlands län. Det innebär att 55 procent av renarna fanns i Norrbottens län, 24 procent i Västerbottens län och 20 procent i Jämtlands län.

Renantalets utveckling över tiden redovisas i tabellerna 2.10 – 2.16 samt i diagram 2.2 nedan. Mellan år 1994 och år 2001 har antalet renar i Norrbottens län minskat med 24 procent från 160 800 renar till 121 400 renar. Minskningen är störst i Norrbottens läns södra fjällsamebyar där antalet renar har minskat med 27 procent under perioden från 46 600 renar till 33 800 renar. I Västerbottens län har antalet renar under perioden 1994 till 2001 minskat med 15 000 renar och i Jämtlands län är motsvarande minskning av renantalet cirka 10 000 renar. I Jämtlands län och i Norrbottens läns södra fjällsamebyar kan dock en liten ökning av antalet renar mellan år 2000 och år 2001 konstateras.

Nedgången i renantalet för Jämtlands län mellan 1994 och 1997 förklaras av en medveten utslaktning i länets samebyar eftersom renantalet översteg det högsta tillåtna. Minskningen mellan år 1994 och år 1995 i Västerbottens län beror till viss del på att renarna år 1994 i ett par samebyar räknades före slakt och inte som i övriga samebyar efter slakt men före kalvning. Det innebär att den största inte planerade minskningen av renantalet kan hänföras till Norrbottens län och speciellt till fjällsamebyarna i Norrbottens län.

Diagram 2.2. Antalet renar efter region år 1994 - 2001.



Källa: Jordbruksverket; Företagsregistret för rennäringen.

2.2 Vinterhjordens sammansättning

Vinterhjordens sammansättning framgår av tabellerna 6.13 – 6.16 i tabellbilagan. År 2001 noterades 18 000 tjurar, 131 000 vajor och 47 000 kalvar. För 24 000 renar angavs ingen uppdelning. Av de renar som inte fördelats fanns 19 000 renar i Norrbottens läns norra fjällsamebyar och 5 000 renar i skogssamebyarna.

Andelen tjurar är beräknad för de vuxna renarna. Hos varje renägare har antalet tjurar och vajor summerats och därefter har andelen tjurar av denna summa (tjurar+vajor) räknats fram. I genomsnitt för hela riket var andelen tjurar av de vuxna djuren i renhjorden 12 procent.

Vinterjordens sammansättning skiljer sig åt regionalt. I Jämtlands län hade år 2001 omkring 65 procent av renägarna mindre än 10 procent tjurar i sina hjordar. Omkring 60 procent av renägarna i Norrbottens län hade mindre än 10 procent tjurar i sina hjordar. I Västerbottens län hade omkring 40 procent av renägarna färre än 10 procent tjurar i sin hjord. Renägare med få renar hade vanligen en mindre andel tjurar i renhjorden än renägare med många renar.

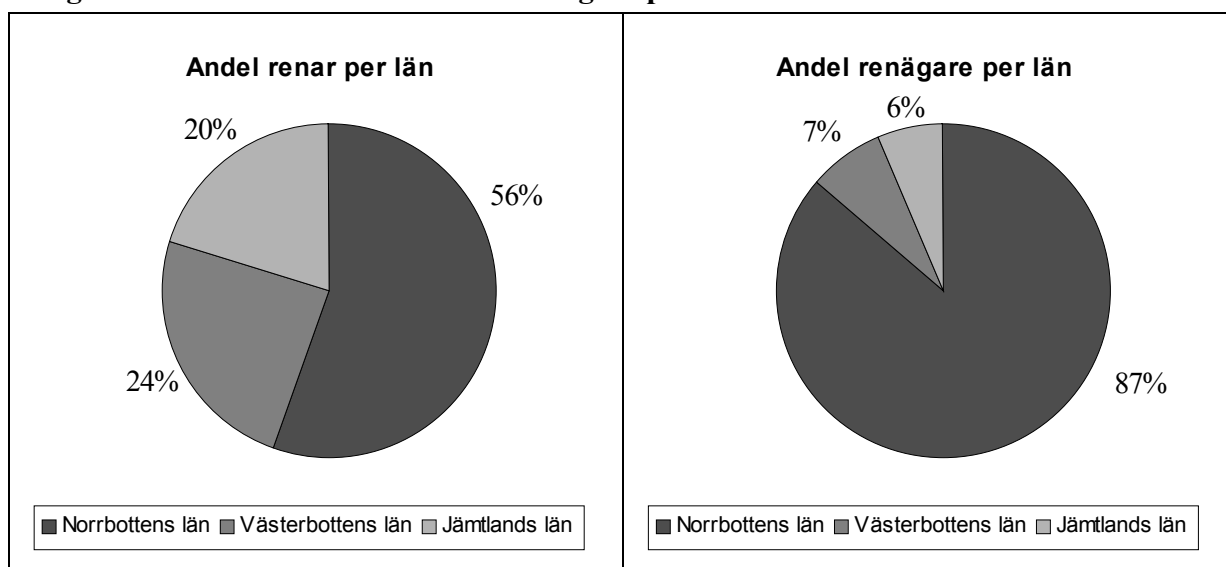
3 Renägaren

Antalet renägare under perioden 1994 till 2001 redovisas i tabellerna 2.8 till 2.20. År 2001 fanns det 4 500 renägare i Sverige. Antalet renägare har minskat något från år 1994 då det fanns 4 746 renägare i Företagsregistret för rennäringen.

3.1 Renägare efter storleksgrupp och region

De flesta renägarna, 3 888, fanns år 2001 i Norrbottens län. Av dessa var 982 renägare i koncessionsområdet, dvs. de ägde renar samtidigt som de ägde eller brukade jordbruksfastigheter i Torne- eller Kalix älvdalar eller var samsiska koncessionshavare i området. År 2001 var antalet renägare i Västerbottens län 327 och i Jämtlands län var antalet 285. I diagram 3.1 nedan visas andelen renar respektive andelen renägare för de tre länen. Diagrammet visar att 56 procent av renarna år 2001 fanns i Norrbottens län samtidigt som andelen renägare i länet var 87 procent. 20 procent av renarna fanns i Västerbottens län och 24 procent av renarna fanns i Jämtlands län. Andelen renägare i dessa län var sex respektive sju procent.

Diagram 3.1 Andel renar och andel renägare per län år 2001

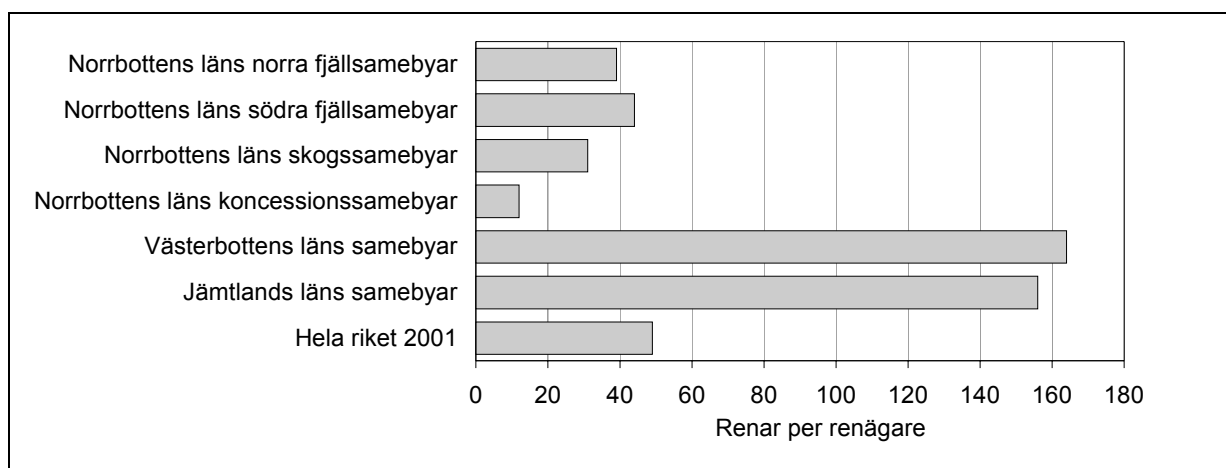


Källa: Jordbruksverket; Företagsregistret för rennäringen

Storleksstrukturen inom rennäringen uppvisar stora regionala skillnader. Renägarna har i genomsnitt fler renar i Västerbottens och Jämtlands län än de har i Norrbottens län vilket visas i diagram 3.2.

Antalet renar per renägare var lägst i koncessionsområdet med 12 renar per renägare. En anledning till detta är att fastighetsägarna i koncessionsområdet enligt lagstiftningen får äga högst 30 renar vardera. I Norrbottens läns skogssamebyar var antalet renar per renägare i genomsnitt 31 renar. I Norrbottens läns norra fjällsamebyar var det genomsnittliga renantalet per renägare 41 renar för att i de södra fjällsamebyarna vara 41 renar per renägare. I Jämtlands län och i Västerbottens län har renägarna i genomsnitt 159 renar för att i Västerbottens län i genomsnitt äga 171 renar. För hela riket var det genomsnittliga renantalet per renägare 49 renar.

Diagram 3.2. Genomsnittligt renantal per renägare år 2001



Källa: Jordbruksverket; Företagsregistret för rennäringen

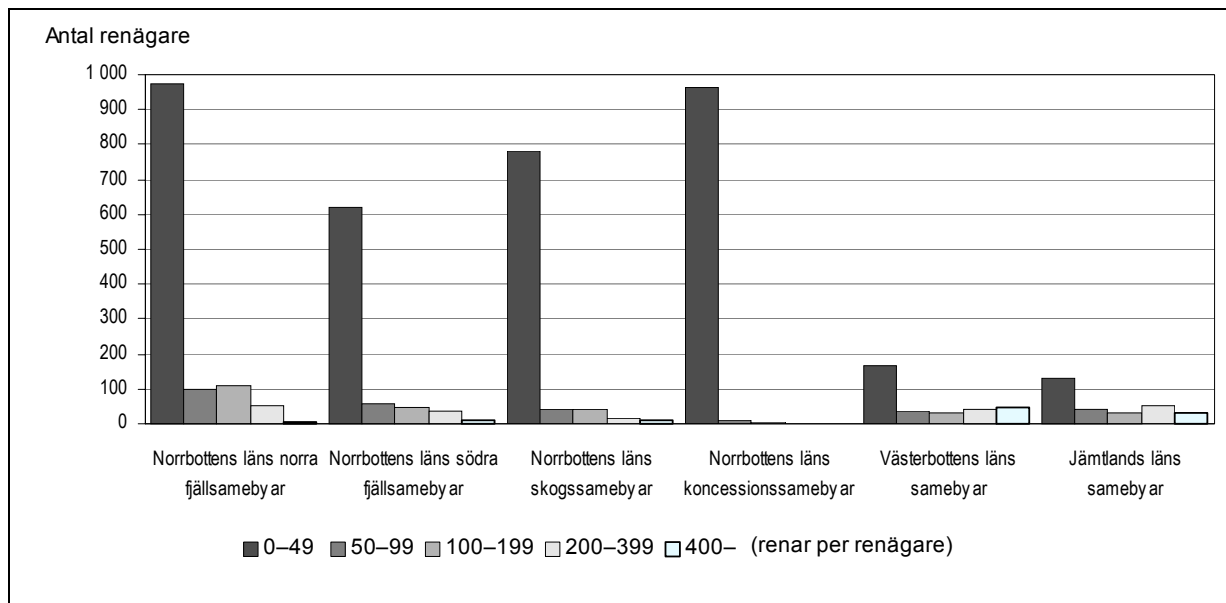
I diagram 3.3 redovisas antalet renägare i de olika regionerna efter storleksgrupp. Diagrammet visar att de flesta renägarna i Sverige ägde få renar. År 2001 ägde 3 639 renägare färre än 50 renar samtidigt som endast 110 renägare ägde fler än 400 renar. Storleksstrukturen är dock något jämnare i Västerbottens och Jämtlands län än den är i Norrbottens län.

Eftersom en så stor del av renägarna fanns i den minsta storleksgruppen 0-50 renar redovisas denna grupp närmare i tabellerna 2.19 och 2.20. År 2001 ägde 1 254 renägare färre än fem renar. Ytterligare 937 renägare ägde mellan 5 och 10 renar. De flesta renägarna äger få renar, knappt hälften av Sveriges renägare ägde färre än 10 renar år 2001.

Då förutsättningarna för att äga renar skiljer sig åt mellan koncessionssamebyarna och övriga samebyar är det intressant att studera dessa var för sig. I skogs- och fjällsamebyarna ägde 963 renägare färre än fem renar och 667 renägare ägde fem till nio renar. Antalet renägare i dessa samebyar var 3 518 vilket innebär att 46 procent av renägarna ägde färre än tio renar. Även strukturen inom de olika regioner som utgörs av skogs- och fjällsamebyarna skiljer sig åt. I Jämtlands och Västerbottens län var andelen renägare med färre än tio renar 40 procent respektive 24 procent av respektive läns totala antal renägare. I Norrbottens läns norra fjällsamebyar ägde 50 procent av renägarna färre än tio renar och i de södra skogssamebyarna i Norrbottens län var motsvarande siffra 44 procent. Störst andel renägare med färre än tio renar hela 62 procent fanns dock i Norrbottens läns skogssamebyar.

Av de 982 renägare som 2001 fanns inom koncessionsområdet ägde 291 renägare färre än fem renar, 268 renägare ägde mellan fem och nio renar, 264 renägare ägde mellan tio och nitton renar och 143 renägare ägde tjugo renar eller fler.

Diagram 3.3 Antal renägare efter storleksgrupp år 2001



Källa: Jordbruksverket; Företagsregistret för rennäringen

3.2 Renägare efter ålder och kön

I tabellerna 2.26 till 2.41 redovisas renägare efter ålder och kön. Tabell 2.35 visar att av Sveriges totalt 4 500 renägare år 2001 var 2 790 män och 1 561 kvinnor. Det innebär att 62 procent av renägarna var män och att 35 procent av renägarna var kvinnor. I Företagsregistret fanns vidare 128 dödsbon eller renägare där kön inte framgår av registret. Dessa svarar för resterande 3 procent av det totala antalet renägare. I de flesta fall bestod de senare av den juridiska personen sameby.

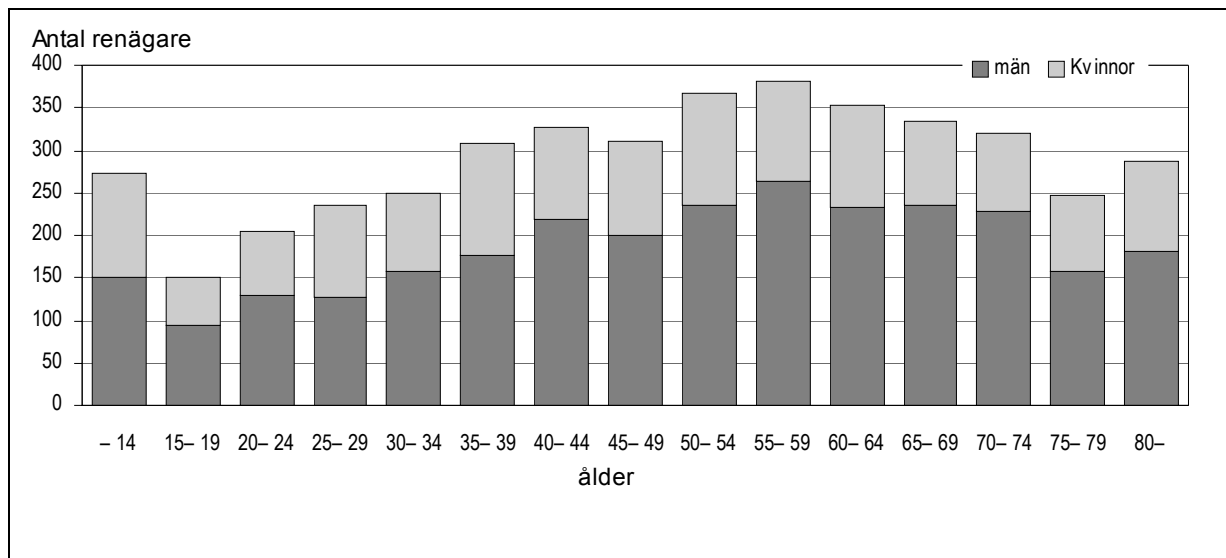
Andelen renägande män var högst i koncessionssamebyarna med 77 procent och lägst i Norrbottens läns södra fjällsamebyar med 51 procent. De flesta renägarna ägde få renar. Under år 2001 ägde 25 procent av männen och 31 procent av kvinnorna färre än 5 renar.

Männen ägde år 2001 i genomsnitt fler renar än kvinnorna. Av det totala renantalet ägdes 176 000 renar av män och 41 000 renar av kvinnor. Det innebär att 80 procent av renarna ägdes av män och 20 procent ägdes av kvinnor. Uppgifterna i tabellerna baseras på de renägare där kön finns angivet.

Antalet renägare i olika åldrar fördelade på manliga och kvinnliga renägare redovisas i diagram 3.4. Diagrammet visar att det fanns renägare i alla åldrar. Till exempel fanns 275 renägare som var under 15 år och 290 renägare som var över 80 år.

Medelåldern för renägarna i skogs- och fjällsamebyarna var 45 år och i koncessionsområdet 60 år. Ungefär en fjärdedel av renägarna var under 35 år. Ungefär hälften var mellan 35 och 65 år och en fjärdedel är 65 år eller äldre. Antalet renar per renägare var dock störst i åldrarna 35 till 45 år. Antalet renar per renägare var i genomsnitt 63 renar per renägare för män och 26 renar per renägare för kvinnor.

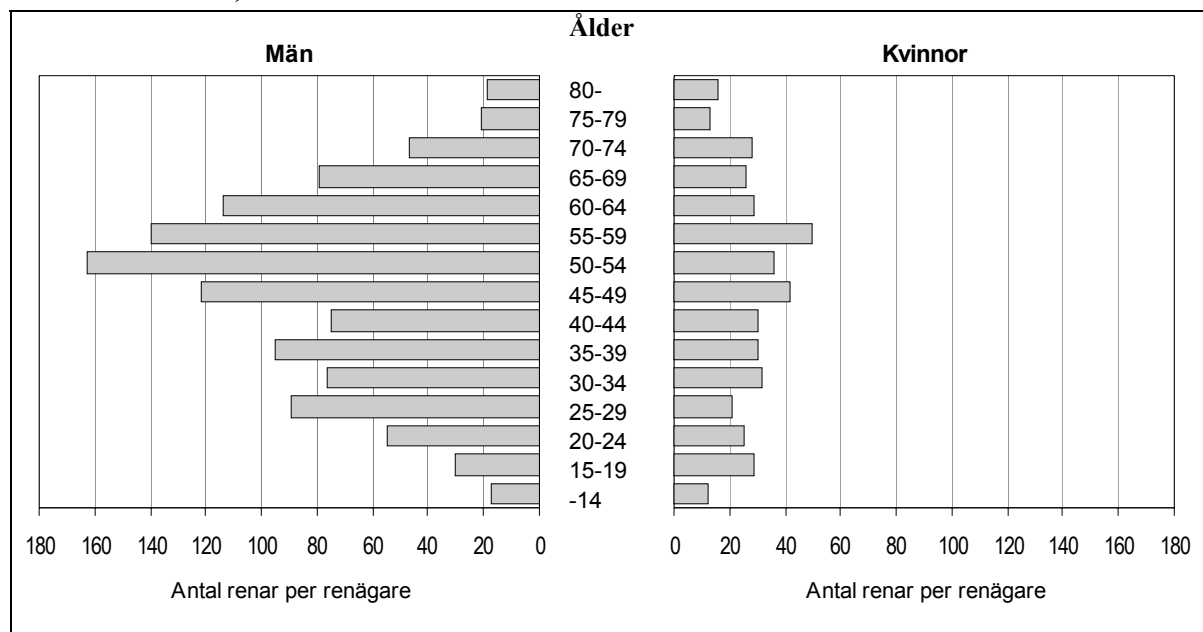
Diagram 3.4 Antal manliga och kvinnliga renägare efter ålder år 2001



Källa: Jordbruksverket; Företagsregistret för rennäringen

Det fanns år 2001 stora skillnader mellan mäns och kvinnors reninnehav i olika åldersgrupper. Detta redovisas i diagram 3.5. Upp till tjugoårsåldern ägde män och kvinnor i genomsnitt ungefär lika många renar. Därefter ökade männens reninnehav betydligt mer än kvinnornas. Skillnaderna var störst i åldern 35- 45 år då männen ägde fyra gånger så många renar som kvinnorna. I de äldre åldersgrupperna minskade männens genomsnittliga reninnehav och skillnaderna mellan mäns och kvinnors reninnehav blev återigen mindre.

Diagram 3.5. Renantal per renägare efter ålder och kön år 2001. (Exklusive koncessionsområdet)



Källa: Jordbruksverket; Företagsregistret för rennäringen

3.3 Antal renar som ägs av olika ägarkategorier

I Företagsregistret för rennäringen är renägarna uppdelade i olika kategorier. Dessa är företagsansvarig renskötande medlem (F), Renskötande medlem (R), Övriga medlemmar i samebyn (M) samt Skötesrenägare (S). I de fall det endast finns en renskötande medlem i företaget ges denne beteckningen (F). I de fall det finns flera renskötande medlemmar inom ett företag ges en renägare beteckningen (F) och övriga renskötande medlemmar ges beteckningen R. Övriga medlemmar i samebyn består av renägare som inte är renskötande medlemmar. Skötesrenägare består av renägare som inte är medlemmar i samebyn. Uppgifterna bör tolkas med viss försiktighet då det kan finnas skillnader i tolkningen av kategorierna mellan olika samebyar och länsstyrelser. I koncessionssamebyarna anges koncessionshavaren med beteckningen (F) medan övriga renägare, dvs. fastighetsägarna i området betecknas (R). Uppgifter om olika kategorier redovisas i tabellerna 2.43 och 2.44.

År 2001 fanns i Sverige 914 företagsansvariga renskötande medlemmar, 1 909 renskötande medlemmar, 868 övriga medlemmar i samebyn samt 804 skötesrenägare. Av de renskötande medlemmarna är 967 fastighetsägare i koncessionsområdet. Ungefär tre fjärdedelar av renarna ägdes av huvudmännen medan endast 4 procent ägdes av skötesrenägarna.

År 2001 ägdes 71 procent av renarna av den företagsansvarige renskötande medlemmen, 17 procent ägdes av övriga renskötande medlemmar, 9 procent av övriga medlemmar i samebyn och 3 procent av skötesrenägare. I koncessionsområdet ägde fastighetsägarna i området, det vill säga de som har beteckningen (R) i företagsregistret, 90 procent av de renar som fanns i koncessionssamebyarna medan de samer som hade koncession för att bedriva renskötsel i området, (F) i registret, ägde 10 procent av renarna.

4 Renskötsel företaget

Företagets reninnehav har beräknats genom att reninnehavet hos de renägare som finns inom ett företag har summerats. Såväl renar som ägs av övriga renägare i samebyn som skötesrenägare ingår i företagets reninnehav.

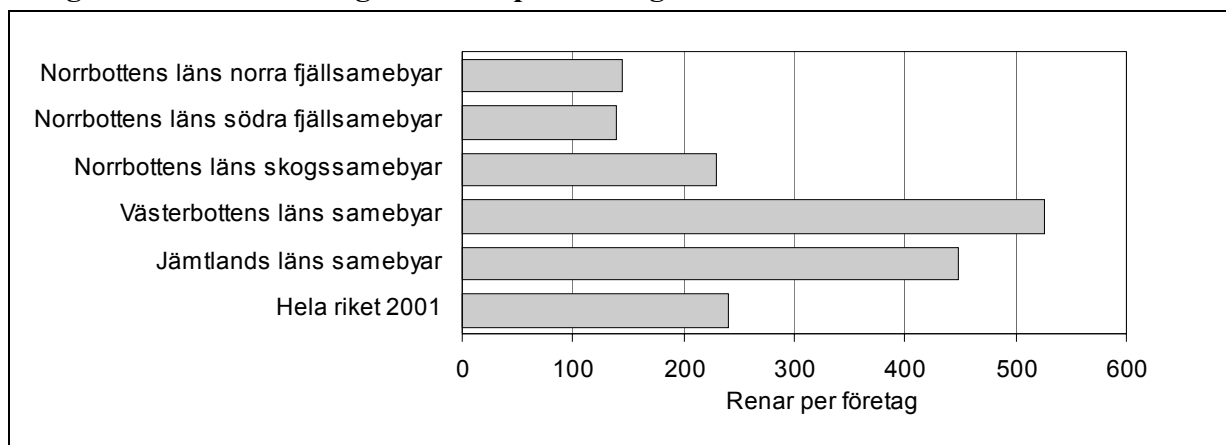
4.1 Renskötsel företag efter storleksgrupp och region

Av de företag som fanns i Sverige år 2001 var 707 belägna i Norrbottens län, 108 i Västerbottens län och 100 i Jämtlands län. En tredjedel av företagen hade färre än 100 renar. Drygt hälften av renarna fanns dock i företag med fler än 300 renar. En jämförelse mellan olika regioner visar att endast 26 procent av renarna i Norrbottens läns fjällsamebyar fanns i storleksgruppen över 300 renar per företag medan motsvarande andel i Västerbottens och Jämtlands län var 72 procent respektive 77 procent.

Företagen är störst i Västerbottens och Jämtlands län. Det genomsnittliga antalet renar per företag var i skogs- och fjällsamebyarna år 2001 omkring 230. Det är en minskning med 10 renar sedan år 1997. Företagen är störst i Västerbottens och Jämtlands län med 500 respektive 450 renar per företag. Företagen är minst i Norrbottens läns södra fjällsamebyar med 124 renar per företag.

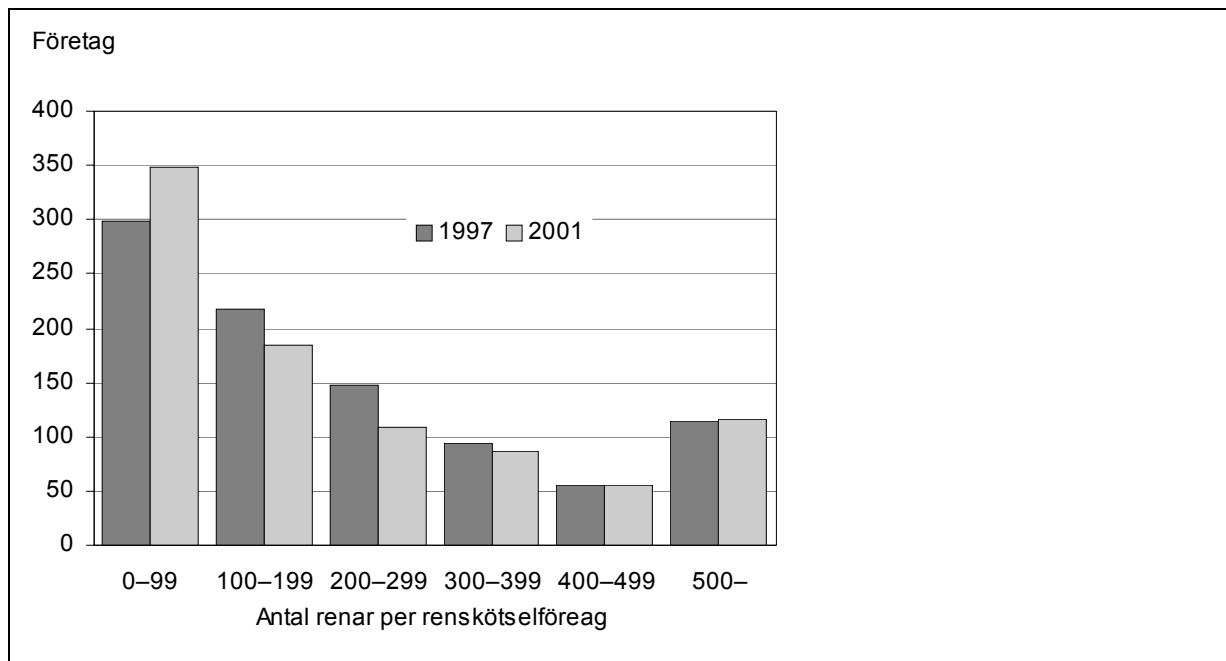
Det genomsnittliga antalet företag per sameby var högst i Norrbottens läns fjällsamebyar med 37 företag per sameby i de norra och 42 företag per sameby i de södra fjällsamebyarna. I skogssamebyarna i Norrbottens län fanns 14 företag per sameby. Det motsvarar ungefär siffran för Västerbottens län som var 15 företag per sameby.

Diagram 4.1 Genomsittligt renantal per företag år 2001



Källa: Jordbruksverket; Företagsregistret för rennäringen

Diagram 4.2 Antal företag i olika storlekskategorier år 1997 och år 2001



Källa: Jordbruksverket; Företagsregistret för rennäringen

4.2 Renskötselföretagare efter ålder och kön

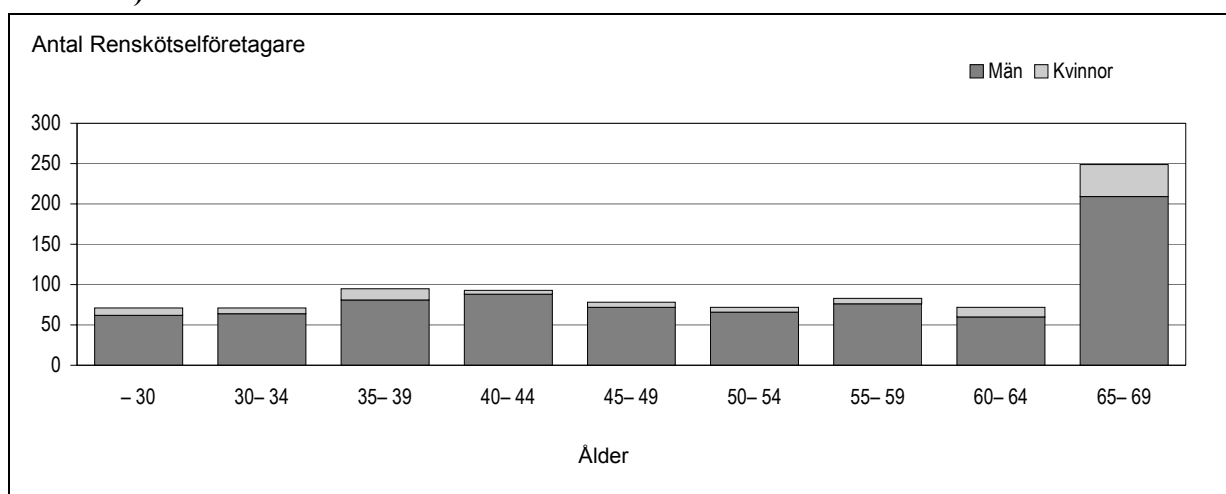
Renskötselföretagarnas ålder och kön framgår av tabell 3.11 till 3.23. Som renskötselföretagare räknas renskötande företagsansvarig medlem i sameby. Alltså den person som har beteckningen (F) i "Företagsregistret". År 2001 fanns utanför koncessionsområdet 900 renskötselföretagare. I koncessionsområdet fanns dessutom 15 koncessionshavare.

Av de renskötselföretagare som fanns utanför koncessionsområdet var 106 män och 778 kvinnor. För 16 renskötselföretagare redovisas inte kön i registret. Det innebär att tolv procent av renskötselföretagen bedrevs av kvinnor och 88 procent av renskötselföretagen bedrevs av män. Antalet renar som år 2001 fanns i företag med manlig respektive kvinnlig renskötselföretagare redovisas i tabell 3.19.

Av renarna fanns 93 procent i företag med manlig och sju procent i företag med en kvinnlig renskötselföretagare. Andelen manliga renskötselföretagare är något större i Jämtlands län än i övriga regioner men skillnaderna är inte så stora.

Renskötselföretagarnas ålder redovisas i diagram 4.3. Diagrammet bygger i sin tur på tabellerna 3.12 och 3.22. År 2001 var andelen företagsansvariga/huvudmän under 35 år 22 procent. Andelen mellan 35 och 64 år var 54 procent. Andelen som var 65 år eller äldre var 24 procent. Studerar man huvudmännens ålder i kombination med företagets storlek kan man se att i de två högsta storleksgrupperna, med fler än 400 renar per företag, dominerade huvudmän mellan 35 och 65 år.

Diagram 4.3 Antal renskötsel­företagare efter ålder och kön (Exklusive koncessions­området)



Källa: Jordbruksverket; Företagsregistret för rennäringen

Reninnehavet efter renskötsel­företagarnas ålder redovisas i tabell 3.15. Den allra största andelen renar ungefär 70 procent fanns i företag där renskötsel­företagaren var mellan 34 och 65 år. Endast 15 procent av renarna fanns i företag där renskötsel­företagaren var 65 år eller äldre.

Om man delar upp det genomsnittliga reninnehavet av renar per företag efter huvudmannens ålder och kön kan man se att det genomsnittliga reninnehavet i företag med manlig huvudman var 243 renar per företag jämfört med 136 renar per företag i företag med kvinnlig huvudman. Det är i de lägsta och högsta åldersgrupperna som det genomsnittliga reninnehavet skiljde sig åt. För huvudmän/företagsansvariga i 40 årsåldern var reninnehavet lika stort oavsett om de är män eller kvinnor.

4.3 Företag, renägare och samebyar

Det genomsnittliga antalet företag per sameby redovisas i tabell 3.23. Antalet är högst i Norrbottens läns fjällsamebyar med 37 företag per sameby i de norra och 141 företag i de södra samebyarna. I skogssamebyarna fanns år 2001 cirka 14 företag per sameby. Det motsvarar ungefär siffran för Jämtlands län som var 17 företag per sameby. Antalet företag per sameby var lägst i Jämtlands län med åtta företag per sameby.

Ett företag kan bestå av en eller flera renägare. Det genomsnittliga renantalet per renägare framgår av tabell 3.25. I norrbottens läns skogssamebyar fanns sju renägare per sameby. Det innebär att det i skogssamebyarna fanns nästan dubbelt så många renar per företag som i övriga regioner. Antalet renägare per företag var lägst i Jämtlands län med tre renägare per företag.

I ”Företagsregistret” fanns år 2001 totalt 258 företag med en renägare och ytterligare 178 företag bestod av två renägare. Antalet redovisas i tabell 3.26. Av tabellen kan man se att det fanns 46 företag i skogs- och fjällsamebyarna som hade fler än tio renägare.

Bilaga 1. Registrets användning

Företagsregistret för rennäringen förs av Jordbruksverket och omfattar landets samtliga rennäringensföretag. Uppgifterna lämnas av samebyarna och samlas in och registreras av länsstyrelserna i Jämtlands, Västerbottens och Norrbottens län.

Företagsregistret bygger på de i samebyarna upprättade renlängderna. En sameby är en ekonomisk och administrativ sammanslutning som enligt lag ska leda renskötseln inom ett visst område. Samebyn är också benämningen på detta geografiska område. Renlängd definieras i rennäringenslagens 68 § på följande sätt ”Renlängden skall ta upp ägarna till de renar som hålls på byns betesområde, det räknade eller uppskattade antalet renar för varje ägare”. I 68 § anges också att ”Bystämman fastställer renlängden och beslutar om rättelser däri”

I renlängderna skall antalet renar i samebyn anges. Av Rennäringenslagens 66 § framgår att ”räkning av samebyns renar skall ske årligen vid ungefär samma tidpunkt. Om sameby begär det kan länsstyrelsen medge att räkningen får ske med större mellanrum” — ”En sameby skall underrätta länsstyrelsen om tid och plats för byns renräkning. Länsstyrelsen kan utse någon att närvara vid renräkningen. Den som av länsstyrelsen förordats att närvara vid renräkningen har rätt att få tillträde till områden och anläggningar där renar hålls samt rätt att på begäran få de upplysningar och handlingar som behövs för att fullgöra uppdraget.”

Räkningen av byns renar sker efter höst och vinterslakten och före kalvningen. Antalet renar avser alltså antalet i vinterhjorden. Under sommaren när kalvarna föfts och innan de slaktas är renantalet högre. Uppgifterna i renlängden används t.ex. i samband med rösträtt och beslut på bystämma, samt för att bestämma renägarnas rättigheter och skyldigheter mot samebyn.

I 14 § rennäringensförordningen anges att ”Jordbruksverket meddelar närmare föreskrifter om användningen av renlängd som underlag för ”Företagsregistret för rennäringen” och om skyldighet att lämna renlängden och andra uppgifter om renskötseln till Jordbruksverket och Länsstyrelsen”.

Definitioner i Företagsregistret

I Jordbruksverkets föreskrifter (SJVFS 1993:162) ges följande definition av ett rennäringensföretag: ”Med rennäringensföretag avses i ”Företagsregistret” renskötselverksamhet bedriven av renskötande medlem i sameby med sitt husfolk. Om flera renskötande medlemmar ingår i samma hushåll, skall dessa gentemot registret betraktas som ett företag. Renskötande medlem som inte aktivt deltar i renskötselarbetet skall räknas till det företag som sköter dennes renar. Till samma hushåll räknas i detta sammanhang maka/make/sambo samt hemmavarande barn under 18 år.”

Varje företag i ”Företagsregistret” består av en eller flera renägare. För varje renägare finns det antal renar som han eller hon äger angivet. Renägarna är i registret uppdelade i fyra olika kategorier.

Huvudman/företagsansvarig renskötande medlem (F)

Renskötande medlem (R)

Övriga medlemmar i samebyn (M)

Skötesrenägare (S)

I de fall det finns endast en renskötande medlem i företaget ges denne i registret beteckningen huvudman/företagsansvarig (F). I de fall det finns flera renskötande medlemmar i samma företag ges endast en av dessa beteckningen (F) och de övriga renskötande medlemmarna ges beteckningen (R). Varje företag skall alltså ha en huvudman/företagsansvarig renskötande medlem. I koncessionssamebyarna anges koncessionshavaren med beteckningen (F). Övriga renägare, dvs. fastighetsägarna i området anges med beteckningen (R). Koncessions-samebyarna beskrivs närmre under avsnitt 2.3.

I ägarkategorin övriga medlemmar i samebyn (M) redovisas personer som är medlemmar i samebyn och äger renar t.ex. minderåriga barn. Länsstyrelsen har i vissa fall korrigerat samebyarnas uppgifter och lagt in minderåriga barn under denna rubrik oavsett under vilken ägarkategori de redovisas i renlängderna. Skötesrenägare (S) är personer som äger renar men som inte är medlemmar i samebyn.

Uppgifterna om vilken kategori en renägare tillhör bör användas med stor försiktighet då det kan förekomma skillnader i definitioner mellan olika samebyar och länsstyrelser.

Registrets användning för tabellframställning

För de registerbearbetningar som avser 1994 till 1997 gjordes uttag ur ”Företagsregistret” i oktober 1998, och för de registerbearbetningar som avser 1998 gjordes uttag ur registret i juni 1999. För de uppgifter som avser 1999 och 2000 gjordes uttag ur registret i maj 2001 och för de uppgifter som avser 2001 gjordes uttag ur registret i juni 2002.

Uppgifter om antal renar, renägare och företag i olika publikationer kan skilja sig något åt. Den främsta orsaken till detta är att uppgifterna revideras i takt med att de blir mer definitiva. Det kan också förekomma mindre skillnader i de uppgifter länsstyrelserna manuellt summerar och använder ur renlängderna, och de uppgifter som finns i registret främst vad gäller renantalet.

I Västerbottens län räknade 1994 två byar sina renar före slakt och inte som övriga samebyar efter slakt men före kalvningar, vilket innebär att renantalet i länet i ”Företagsregistret” överskattas med runt 6 000 renar 1994. I boken används genomgående de uppgifter som finns i ”Företagsregistret”, vilket innebär att renantalet även totalt överskattas 1994. Den uppgift över det totala renantalet avseende 1994 som är korrigerad för överskattningen är 279 869 renar.

I samband med registerbearbetningen gjordes följande kontroller:

Kontroll av personnummer genom personnumrets checksiffra

Kontroll av rimligheten av renantal per sameby och renantal/renägare.

Kontroll av rimligheten av antalet renägare/företag i olika samebyar.

Kontroll av om det finns renägare som saknar kategori.

Kontroll av om det finns flera renägare inom samma företag med kategori F

Kontroll av om det finns företag som saknar renägare med kategori F

Kontroll av om kön i tabellen person stämmer med kön i personnumret

Kontroll av personnummer, och företagsidentitet för dubletter

De uppgifter ur registret som använts för tabellframställning visas i tablå 1. I redovisningen används exemplen i tablå 1 för att visa hur ”Företagsregistret” har använts.

Lan betecknar län och visar i vilket län företaget är beläget. R är i detta fall beteckningen för Västerbottens län. Denna uppgift har använts för att ta fram uppgifter för den regionala indelningen län i de tabeller som bygger på uppgifter från Företagsregistret.

Byid betecknar sameby och består av två bokstäver varav den första visar i vilket län samebyn är belägen och den andra är en unik identitet för varje sameby. Sameby används för att ta fram uppgifter för den regionala indelningen i regioner i Norrbottens län.

Tablå 1 Exempel på registrets användning för tabellframställning

Observation	Lan	Byid	Ftgid	Persnr	Kategori	Dbo	Kon	Ar	Han	Hon	Kalv
1	R	RX	FRX100	750101XXXX	M	N	M	1998	2	5	3
2	R	RX	FRX100	800102XXXX	S	N	K	1998	10	25	15
3	R	RX	FRX100	550103XXXX	F	N	M	1998	20	150	80
4	R	RX	FRX100	560104XXXX	R	N	K	1998	20	10	8
5	R	RX	FRX101	700105XXXX	F	N	M	1998			200
6	R	RX	FRX101	720106XXXX	M	N	M	1998			50

(data är fingerade)

Ftgid anger ett unikt identitetsnummer för varje företag i registret. Identitetsnumret är uppbyggt på följande sätt: F betecknar Sverige, RX betecknar i vilken sameby företaget är beläget enligt samma beteckning som i byid. Det treställiga numret, 100 respektive 101 i tablå, är ett unikt löpnummer inom samebyn. Antalet olika identitetsnummer används i tabellframställningen för att summera ihop antalet renskötsel företag.

Persnr betecknar personnummer och är unikt för varje renägare. Det har använts för att ta fram uppgifter om renägarnas ålder och huvudmannens ålder. I samband med registerbearbetningarna gjordes en kontroll av personnumrets kontrollsiffra. För 2001 visade det sig att, dödsbona undantagna, 278 renägare hade ett personnummer där kontrollsiffran inte var korrekt. Av dessa hade 8 kategori (F). För dessa 278 gjordes en manuell bedömning av om renägarens ålder var korrekt eller inte. I 214 fall gjordes bedömningen att de två första siffrorna kunde användas för att beräkna renägarnas ålder.

Kategori (status) redovisas för samtliga renägare. Det finns fyra olika kategorier vilka beskrivits ovan. Varje företag skall ha en person med kategori (F). I de tabeller som visar antalet huvudmän eller huvudmannens ålder eller kön är det uppgifter för den renägare som har kategori (F) som redovisas. I samband med statistikbearbetningarna hittades ett fåtal företag som saknade kategori (F), och ett fåtal företag med flera personer med kategori (F). Dessa korrigerades genom kontakter med länsstyrelserna och i de flesta fall genom att den renskötande medlem som hade flest renar fick beteckningen huvudman (F).

Dbo anger dödsbo. N betyder att observationen inte är ett dödsbo J att den är det. I registret 2001 fanns 85 dödsbon.

Kon betecknar renägarens kön och har använts för att ta fram renägarnas kön i tabellerna. I samband med registerbearbetningarna visade det sig, dödsbona undantagna, finnas 118 observationer där uppgift om kön saknades. I de flesta fall var renägaren då en sameby.

Ar visar det år som uppgifterna avser. Uppgifter fanns vid tidpunkten för registerbearbetningarna inlagda i registret för åren 1994 till 2001. Antal renar och antal renägare har redovisats för samtliga år, uppgifter om företagen för år 1997 och 2001 och uppgifter om ålder och kön endast för år 2001.

Han, hon, kalv visar antalet renar av hankön, honkön och kalvar. I de fall man vid renräkningen inte har gjort en uppdelning av han, hon och kalv har hela reninnehavet redovisats under kalv. De tabeller som visar fördelningen av han, hon och kalv bygger därför endast på de renägare som har handjur eller hondjur. I de fall renägaren endast har kalvar har dessa antagits inte vara uppdelade och redovisas under okänt. Det innebär att samtliga renar som ägs av renägare i företag FRX100 ingår i beräkningarna medan renägarnas renar i FRX101 redovisas under okänt.

För de tabeller som innehåller uppgifter om företagets renantal har samtliga renägars renantal i företaget summerats. Företag FRX100 har alltså 348 renar och företag FRX101 har 250 renar. Antalet renar per renägare tas fram genom att renägarens renantal summeras. Obs 1 har alltså 10 renar och obs 2 har 50.

År 1999 genomfördes en urvalsundersökning av SCB där antalet företag i "Företagsregistret" användes som urvalsram. I samband med undersökningen hittades en övertäckning av antalet företag i "Företagsregistret" med 189 företag (uppräknat antal). Det innebär att personer som kontaktades uppgav att de inte hade ett renskötsel-företag där de var ansvariga för driften utan att deras renar ingick i något annat företag.

Övertäckningen består i huvudsak av företag med få renar och äldre huvudmän. Vid tolkningen av övertäckningens betydelse bör beaktas att den urvalsram som användes avsåg förhållandena vintern 1996/1997, vilket innebär att förhållandena kan ha förändras fram till intervjutillfället. Övertäckningen har beräknats under antagandet att övertäckningen i bortfallet var lika stor som övertäckningen bland de svarande. Det är dock inte osannolikt att SCB i något högre utsträckning fått telefonkontakt med personer som inte längre bedrev renskötsel. En annan förklaring kan vara att frågorna i enkäten var enklare att svara på om företaget var större, och att mindre företag därför svarade att de inte längre var aktiva i den mening som avsågs.

Efter kontakter med Jordbruksverket och länsstyrelserna kan också konstateras att definitionen av företag uppfattas olika i samebyarna. I Norrbottens län är det t.ex. vanligt att far och son har var sitt företag medan det i Jämtlands län är mera vanligt att far och son tillhör samma företag. I Norrbottens län är det mera vanligt att flera personer inom en familj är renskötande medlemmar än det är t.ex. i Jämtlands län. Den indelning i kategori (kategorier) som finns i registret görs i vissa fall av länsstyrelserna efter de definitioner som finns i föreskrifterna. Barn betraktas t.ex. som övrig medlem i sameby. Det innebär att de kategori/kategorier som finns i registret inte behöver sammanfalla med samebyns bedömning av desamma.

De tabeller som tagits fram för denna rapport är en uppdatering av de strukturtabeller som redovisades i boken "Svensk rennäring" (SCB/SSR/SJV/SLU) som publicerades 1999. För att underlätta jämförelser för dem som har tillgång till "Svensk rennäring" har tabellerna samma numrering och rubrik i denna rapport som i boken "Svensk rennäring". Tabellnumreringen är inte löpande eftersom det i boken också finns diagram vilka inte redovisas här.

Regional indelning

Samebyarna har grupperats efter region. Hänsyn också har tagits till om samebyarna är fjällsamebyar, skogssamebyar eller koncessionssamebyar. Fjällsamebyarna har sina åretruntmarker ovanför odlingsgränsen och på renbetesfjället och sina vinterbetesmarker nedanför odlingsgränsen eller utanför renbetesfjället. Skogssamebyarna har sina åretruntmarker ovanför lappmarksgränsen och sina vinterbetesmarker nedanför denna gräns. Skogssamebyar och fjällsamebyar kan under olika tider på året använda samma marker

Renskötsel får bedrivas året runt på åretruntmarkerna. På vinterbetesmarkerna får renskötsel bedrivas mellan den 1 oktober och 30 april.

Koncessionssamebyarnas gränser bestäms av länsstyrelsen. Markerna finns nedanför lappmarksgränsen i Kalix- och Torne älvdalar. I koncessionsområdet bedrivs renskötseln genom att en same får tillstånd, koncession, att bedriva renskötsel. Tillståndet innefattar rätt att sköta renar åt dem som äger eller brukar jordbruksfastigheter i området. Förutsättningarna för denna typ av renskötsel är att den gagnar orten. Ägarna eller brukarna av jordbruksfastigheter i området får äga högst 30 renar vardera.

Samebyarna i Norrbottens län har delats in i fyra grupper. Två grupper som består av fjällsamebyar, en grupp som består av samtliga skogssamebyar och en grupp som består av samtliga koncessionssamebyar. Norrbottens läns norra fjällsamebyar består av de nio nordligaste fjällsamebyarna från Könkämä till Sörkaitum. Norrbottens läns södra fjällsamebyar omfattar sex samebyar. I gruppen ingår Sveriges största sameby Sirgas. Norrbottens läns skogssamebyar omfattar nio skogssamebyar från Vittangi i norr till Mausjaure i söder. Koncessionssamebyarna i Norrbottens län är åtta till antalet.

I Västerbottens län finns sex fjällsamebyar och en skogssameby, Malå sameby. Västerbottens läns samebyar redovisas tillsammans eftersom det annars skulle vara möjligt att urskilja Malå sameby i sammanställningarna.

Jämtlands läns samebyar är tolv till antalet. Till denna grupp räknas också Idre sameby i Dalarna län. Det innebär alltså att de siffror som presenteras för Jämtlands län också innefattar den sameby som finns i Dalarna län. Anledningen är att Idre sameby redovisas tillsammans med samebyarna i Jämtlands län är att den annars skulle vara möjlig att urskilja i sammanställningarna.

Samebyarnas regionala indelning visas i tablå 2. Den beteckning som står efter samebyn anger den kod (byid) som samebyn har i registret. I de fall samebyn bytt namn står det gamla namnet efter det nya namnet i tablå.

Tablå 2. Samebyarnas regionala indelning

Norrbottnens läns norra fjällsamebyar

Könkämä	PA
Lainiovuoma	PB
Saarivuoma	PC
Talma	PD
Gabna	PE
Laevas	PF
Girjas	PG
Báste Cearru f.d. Mellanbyn	PH
Sörkaitum	PÖ

Norrbottnens läns södra fjällsamebyar

Sirges f.d.Sirkas	PJ
Jåhkågaska Tjiellde f.d. Jåkkåkaska	PK
Tuorpon	PL
Luokta Mavas	PM
Semisjaur-Njarg	PN
Svaipa	PP

Norrbottnens läns skogssamebyar

Vittangi	PR
Gällivare	PS
Sierra	PT
Udtja	PU
Ståkke	PV
Västra Kikkejaure	PW
Östra Kikkejaure	PX
Maskaure	PY
Mausjaure	PZ

Norrbottnens läns koncessionssamebyar

Muonio	TA
Tärendö	TB
Sattajärvi	TC
Ängeså	TE
Pirttijärvi	TF
Korju	TG
Liehittäjä	TH

Västerbottnens läns samebyar

Gran	RA
Ran	RB
Ubmeje	RC
Vapsten	RD
Vilhelmina n	RE
Vilhelmina s	RF
Malå	RG

Jämtlands läns samebyar

Frostviken n	SA
Ohredahke f.d. Frostviken m	SB
Raedtievaerie	SC
Jingevaerie f.d. Hotagen	SD
Jovnievaerie f.d. Offerdal	SE
Njaarke f.d. Sösjö	SF
Kall	SG
Handölsdalen	SH
Tåssåsen	SJ
Mittådalen	SK
Ruvhten Sijte f.d. Tännäs	SL
Idre	SM

Bilaga 2. Tabellförteckning och tabeller

Nedan redovisar en förteckning över de tabeller som finns i tabellbilagan. De tabeller som tagits fram för denna rapport är en uppdatering av de strukturtabeller som redovisades i boken "Svensk rennäring" (SCB/SSR/SJV/SLU) som publicerades 1999. För att underlätta jämförelser för dem som har tillgång till "Svensk rennäring" har tabellerna samma numrering och rubrik i denna rapport som i boken "Svensk rennäring": Tabellnumreringen är inte löpande eftersom det i boken också fanns diagram vilka inte redovisas här.

Tabell 2.1	Antal renar, renskötsel­företag och samebyar år 2001	sid 1
Tabell 2.3.	Antal renar vid olika tidpunkter under 1900:talet	sid 2
Tabell 2.6	Antal renar efter region, län och storleksgrupper år 2001	sid 3
Tabell 2.8	Antal renägare efter region, län och storleksgrupper år 2001	sid 3
Tabell 2.10	Antal renar efter län åren 1994–2001	sid 4
Tabell 2.12	Antal renägare efter län åren 1994–2001	sid 5
Tabell 2.15	Antal renar per renägare efter region och län åren 1994–2001	sid 6
Tabell 2.16	Antal renar efter region i Norrbottens län åren 1994–2001	sid 7
Tabell 2.18	Antal renägare efter region i Norrbottens län åren 1994–2001	sid 8
Tabell 2.19a	Antal renar efter region i Norrbottens län åren 1994–2001	sid 9
Tabell 2.19b	Antal renar efter län åren 1994–2001	sid 10
Tabell 2.20a	Antal renägare efter region i Norrbottens län åren 1994–2001	sid 11
Tabell 2.20b	Antal renägare efter län åren 1994–2001	sid 12
Tabell 2.21	Förändring av renantalet mellan år 1994 och år 2001	sid 13
Tabell 2.22	Antal renar efter region och län åren 1994–2001	sid 14
Tabell 2.24	Antal renägare efter region och län åren 1994–2001	sid 14
Tabell 2.26	Procentuell fördelning av antal renägare efter åldersgrupp år 2001	sid 15
Tabell 2.28	Renantal per renägare efter ålder år 2001	sid 16
Tabell 2.30	Antal renar efter renägarnas ålder år 2001	sid 17
Tabell 2.31	Antal renägare efter ålder år 2001	sid 18
Tabell 2.32	Antal renar efter region storleksgrupp och renägarnas kön år 2001	sid 19
Tabell 2.33	Antal renägare efter region storleksgrupp renägarnas kön, och år 2001	sid 20
Tabell 2.34	Antal renar ägda av manliga och kvinnliga renägare efter län och storleksgrupp år 2001	sid 21
Tabell 2.35	Antal manliga och kvinnliga renägare år 2001	sid 22
Tabell 2.37	Antal manliga och kvinnliga renägare efter storleksgrupp år 2001	sid 23
Tabell 2.38	Genomsnittligt antal renar per renägare efter kön år 2001	sid 23
Tabell 2.40	Antal renägare efter ålder och kön år 2001	sid 24

Tabell 2.41	Renantal per renägare efter ålder och kön år 2001	sid 25
Tabell 2.43	Renägare efter ägarkategori år 2001	sid 26
Tabell 2.44	Antal renar efter ägarkategori år 2001	sid 27
Tabell 2.45	Genomsnittligt renantal efter renägarnas kön och ägarkategori år 2001	sid 28
Tabell 3.2	Antal renar efter företagsstorlek år 2001	sid 29
Tabell 3.4	Antal renskötsel företag efter företagsstorlek år 2001	sid 29
Tabell 3.7	Antal renar per renskötsel företag 1997, 1998, 2000 och år 2001	sid 30
Tabell 3.11	Procentuell fördelning av antal huvudmän efter åldersgrupp år 2001	sid 31
Tabell 3.12	Antal huvudmän efter åldersgrupp år 2001	sid 32
Tabell 3.15	Antal renar efter huvudmannens ålder år 2001	sid 33
Tabell 3.18	Antal företag med manliga respektive kvinnliga huvudmän år 2001	sid 34
Tabell 3.19	Antal renar i företag med manliga respektive kvinnliga huvudmän år 2001	sid 35
Tabell 3.21	Genomsnittligt reninnehav efter huvudmannens ålder år 2001 (exkl. koncessionsområdet)	sid 36
Tabell 3.22	Antal huvudmän efter ålder år 2001 (exkl. koncessionsområdet)	sid 36
Tabell 3.23	Antal renar efter huvudmännens ålder år 2001 (exkl. koncessionsområdet)	sid 36
Tabell 3.24	Antal renägare och antal företag per sameby år 2001	sid 37
Tabell 3.25	Antal renägare per företag åren 1997, 1998 och år 2001	sid 37
Tabell 3.26	Antal företag efter antalet renägare i företaget år 2001	sid 38
Tabell 6.12	Vinterhjordens sammansättning år 2001 efter regioner i Norrbottens län år 2001	sid 39
Tabell 6.16	Vinterhjordens sammansättning år 2001 efter län år 2001	sid 40

Teckenförklaringar

Följande tecken används i tabellerna:

- Intet finns att redovisa
- 0 Mindre än 0,5 av enheten
- 0,0 Mindre än 0,05 av enheten
- .. Uppgift ej tillgänglig, redovisas ej av sekretess skäl eller för osäker för att anges
- . Uppgift kan ej förekomma.

Tabell 2.1
Antal renar, renskötselföretag och samebyar år 2001

Län; region	Same- byar	Företag	Ren- ägare	Renar	Renar/ företag	Renar/ renägare
<i>Regioner i Norrbottens län</i>						
Norra fjällsamebyar	9	333	1 238	48 104	144	39
Södra fjällsamebyar	6	244	771	33 837	139	44
Skogssamebyar	9	122	897	27 888	229	31
Koncessionssamebyar	8	15	982	11 538	769	12
<i>Län</i>						
Norrbottens län	32	714	3 888	121 367	170	31
Västerbottens län	7	102	327	53 687	526	164
Jämtlands län	12	99	285	44 450	449	156
<i>Hela riket 2001</i>						
	51	915	4 500	219 504	240	49
2000	51	930	4 525	221 164	238	49
1999	51	934	4 522	220 107	236	49
1998	51	932	4 654	227 150	244	49
1997	51	943	4 698	238 567	253	51
1996	51	978	4 815	240 951	246	50
1995	51	..	4 806	253 300	..	53
1994	51	972	4 746	283 841	292	60

Källa: Jordbruksverket, Företagsregistret för rennäringen (Bilaga 1).

Tabell 2.3
Antal renar vid olika tidpunkter
under 1900-talet

<u>År</u>	<u>Antal renar</u>
1900	248 000
1910	273 000
1921	162 000
1925	238 000
1931	279 000
1934	263 000
1937	167 000
1940	164 000
1946	146 000
1950	200 000
1955	275 000
1961	211 000
1966	190 000
1971	173 000
1976	182 000
1978	201 000
1981	227 000
1982	240 000
1983	250 000
1984	261 000
1985	275 000
1986	286 000
1987	287 700
1988	292 400
1989	296 000
1994	283 841
1995	253 300
1996	240 951
1997	238 567
1998	227 150
1999	220 107
2000	221 164
2001	219 504

Källa: SOU 1983:67, Jordbruksverket, Företagsregistret för rennäringen (Bilaga 1).

Tabell 2.6**Antal renar efter region, län och storlekgrupp år 2001**

Region; län	Renar per renägare						Totalt
	0–49	50–99	100–199	200–299	300–399	400–	
<i>Regioner i Norrbottens län</i>							
Norrbottens läns norra fjällsamebyar	10 478	7 086	14 676	7 789	5 817	2 258	48 104
Norrbottens läns södra fjällsamebyar	7 793	4 018	6 622	4 739	4 650	6 015	33 837
Norrbottens läns skogssamebyar	6 709	3 094	5 589	2 946	2 124	7 426	27 888
Norrbottens läns koncessionssamebyar	10 008	980	550	–	–	–	11 538
<i>Län</i>							
Norrbottens län	34 988	15 178	27 437	15 474	12 591	15 699	121 367
Västerbottens län	2 352	2 622	4826	5 010	6 769	32 108	53 687
Jämtlands län	2 348	2 964	4149	6 486	9 351	19 152	44 450
<i>Hela riket</i>	39 688	20 764	36 412	26 970	28 711	66 959	219 504

Källa: Jordbruksverket, Företagsregistret för rennäringen (Bilaga 1).

Tabell 2.8**Antal renägare efter region, län och storlekgrupp år 2001**

Region; län	Renar per renägare						Totalt
	0–49	50–99	100–199	200–299	300–399	400–	
<i>Regioner i Norrbottens län</i>							
Norrbottens läns norra fjällsamebyar	974	101	107	34	17	5	1 238
Norrbottens läns södra fjällsamebyar	619	58	48	20	14	12	771
Norrbottens läns skogssamebyar	782	43	41	12	6	13	897
Norrbottens läns koncessionssamebyar	966	13	3	–	–	–	982
<i>Län</i>							
Norrbottens län	3 341	215	199	66	37	30	3 888
Västerbottens län	168	38	33	21	20	47	327
Jämtlands län	130	40	29	26	27	33	285
<i>Hela riket</i>	3 639	293	261	113	84	110	4 500

Källa: Jordbruksverket, Företagsregistret för rennäringen (Bilaga 1).

Tabell 2.10
Antal renar efter län åren 1994–2001

Län; renantal/renägare	Antal renar							
	1994	1995	1996	1997	1998	1999	2000	2001
<i>Norrbottens län</i>								
1 – 49	39 234	36 991	36 589	37 047	35 647	35 210	35 139	34 988
50 – 99	18 678	17 409	18 172	17 866	16 025	14 848	14 794	15 178
100 – 199	35 050	34 607	33 199	31 931	30 295	28 407	27 800	27 437
200 – 299	26 871	24 717	23 057	22 016	19 476	17 603	17 231	15 474
300 – 399	18 847	18 183	16 163	15 725	15 807	14 211	13 206	12 591
400 –	22 108	17 661	17 421	17 556	14 963	14 378	13 954	15 699
Summa	160 788	149 568	144 601	142 141	132 213	124 657	122 124	121 367
<i>Västerbottens län</i>								
1 – 49	1 847	2 064	1 895	1 942	1 864	1 980	2 084	2 352
50 – 99	2 269	1 897	2 650	2 404	2 697	2 927	2 560	2 622
100 – 199	3 937	4 835	4 592	4 509	4 679	4 017	4 986	4 826
200 – 299	6 047	7 017	8 219	9 158	6 808	6 186	5 266	5 010
300 – 399	9 208	6 768	5 597	4 632	4 989	5 570	6 172	6 769
400 –	45 293	34 736	32 100	31 619	32 812	31 072	33 163	32 108
Summa	68 601	57 317	55 053	54 264	53 849	51 752	54 231	53 687
<i>Jämtlands län</i>								
1 – 49	2 328	2 442	2 515	2 143	2 228	2 355	2 491	2 348
50 – 99	2 858	2 395	2 525	2 941	2 866	2 745	2 186	2 964
100 – 199	5 050	6 060	6 095	4 912	4 932	4 510	4 760	4 149
200 – 299	6 730	4 478	4 620	6 764	6 333	6 309	6 379	6 486
300 – 399	6 506	7 710	6 041	5 735	6 215	7 744	9 138	9 351
400 –	30 980	23 330	19 501	19 667	18 514	20 035	19 855	19 152
Summa	54 452	46 415	41 297	42 162	41 088	43 698	44 809	44 450
<i>Hela riket</i>								
1 – 49	43 409	41 497	40 999	41 132	39 739	39 545	39 714	39 688
50 – 99	23 805	21 701	23 347	23 211	21 588	20 520	19 540	20 764
100 – 199	44 037	45 502	43 886	41 352	39 906	36 934	37 546	36 412
200 – 299	39 648	36 212	35 896	37 938	32 617	30 098	28 876	26 970
300 – 399	34 561	32 661	27 801	26 092	27 011	27 525	28 516	28 711
400 –	98 381	75 727	69 022	68 842	66 289	65 485	66 972	66 959
Summa	283 841	253 300	240 951	238 567	227 150	220 107	221 164	219 504

Källa: Jordbruksverket, Företagsregistret för rennäringen (Bilaga 1).

Tabell 2.14
Antal renägare efter län åren 1994–2001

Region; renantal/renägare	Antal renägare							
	1994	1995	1996	1997	1998	1999	2000	2001
Norrbottnens län								
– – 49	3 349	3 453	3 454	3 360	3 380	3 362	3 368	3 341
50 – 99	267	252	261	261	233	214	213	215
100 – 199	259	253	242	231	222	207	206	199
200 – 299	117	107	100	94	83	75	74	66
300 – 399	57	55	49	47	47	42	38	37
400 –	44	36	36	35	30	29	27	30
Summa	4 093	4 156	4 142	4 028	3 995	3 929	3 926	3 888
Västerbottnens län								
– – 49	197	215	225	222	213	156	157	168
50 – 99	32	28	38	35	39	42	37	38
100 – 199	28	35	33	34	35	28	35	33
200 – 299	25	29	34	37	27	25	21	21
300 – 399	27	20	16	14	15	17	19	20
400 –	58	46	41	42	47	47	48	47
Summa	367	373	387	384	376	315	317	327
Jämtlands län								
– – 49	120	124	144	133	134	125	131	130
50 – 99	40	34	35	43	41	38	31	40
100 – 199	35	40	41	34	34	32	35	29
200 – 299	28	18	19	27	25	26	26	26
300 – 399	19	23	18	17	18	23	26	27
400 –	44	38	29	32	31	34	33	33
Summa	286	277	286	286	283	278	282	285
Hela riket								
– – 49	3 666	3 792	3 823	3 715	3 727	3 643	3 656	3 639
50 – 99	339	314	334	339	313	294	281	293
100 – 199	322	328	316	299	291	267	276	261
200 – 299	170	154	153	158	135	126	121	113
300 – 399	103	98	83	78	80	82	83	84
400 –	146	120	106	109	108	110	108	110
Summa	4 746	4 806	4 815	4 698	4 654	4 522	4 525	4 500

Källa: Jordbruksverket, Företagsregistret för rennäringen (Bilaga 1).

Tabell 2.15**Antal renar per renägare efter region och län åren 1994–2001**

Region; län	Renar per renägare							
	1994	1995	1996	1997	1998	1999	2000	2001
<i>Regioner i Norrbottens län</i>								
norra fjällsamebyar	51	47	48	46	45	43	41	39
södra fjällsamebyar	57	51	52	49	45	41	41	44
skogssamebyar	36	34	29	32	30	30	31	31
koncessionssamebyar	15	12	12	13	12	12	12	12
<i>Län</i>								
Norrbottens län	39	36	35	35	33	32	31	31
Västerbottens län	187	154	142	141	143	164	171	164
Jämtlands län	190	168	144	147	145	157	159	156
<i>Hela riket</i>	60	53	50	51	49	49	49	49

Källa: Jordbruksverket, Företagsregistret för rennäringen (Bilaga 1).

Tabell 2.16

Antal renar efter region i Norrbottens län åren 1994–2001

Region; renantal/renägare	Antal renar							
	1994	1995	1996	1997	1998	1999	2000	2001
<i>Norrbottens läns</i>								
Norra fjällsamebyar								
1 – 49	10 911	10 896	10 853	10 888	10 691	11 074	10 963	10 478
50 – 99	8 314	7 828	7 564	8 034	7 496	7 027	7 234	7 086
100 – 199	17 148	16 996	18 031	16 257	16 089	15 536	14 692	14 676
200 – 299	11 123	13 061	10 607	11 167	10 812	10 708	9 490	7 789
300 – 399	9 113	8 115	8 693	8 130	7 613	6 718	6 954	5 817
400 –	5 593	3 707	4 080	3 585	3 821	3 144	1 876	2 258
Summa	62 202	60 603	59 828	58 061	56 522	54 207	51 209	48 104
Södra fjällsamebyar								
1 – 49	7 596	8 146	7 960	7 992	7 613	7 106	7 303	7 793
50 – 99	6 151	5 974	5 683	5 261	4 609	4 246	3 420	4 018
100 – 199	11 247	10 575	9 809	9 761	9 321	7 656	7 764	6 622
200 – 299	9 341	7 297	8 594	7 937	6 311	4 527	4 392	4 739
300 – 399	4 729	4 068	3 460	3 120	3 792	3 475	3 127	4 650
400 –	7 573	6 639	7 300	6 914	5 242	4 852	5 284	6 015
Summa	46 637	42 699	42 806	40 985	36 888	31 862	31 290	33 837
Skogssamebyar								
1 – 49	8 705	7 750	7 649	7 271	7 164	7 025	6 953	6 709
50 – 99	2 667	2 901	3 734	3 725	3 219	2 893	3 256	3 094
100 – 199	4 894	5 367	4 217	4 634	3 911	4 032	4 556	5 589
200 – 299	5 615	4 359	3 856	2 912	2 353	2 368	3 349	2 946
300 – 399	5 005	6 000	4 010	4 475	4 402	4 018	3 125	2 124
400 –	8 942	7 315	6 041	7 057	5 900	6 382	6 794	7 426
Summa	35 828	33 692	29 507	30 074	26 949	26 718	28 033	27 888
Koncessionssamebyar								
1 – 49	12 022	10 199	10 127	10 896	10 179	10 005	9 920	10 008
50 – 99	1 546	706	1 191	846	701	682	884	980
100 – 199	1 142	1 279	974	1 183	788	550
200 – 299	–	–	–	–	–	–
300 – 399	–	–	–	–	–	–	–	–
400 –	–	–	–	–	–	–	–	–
Summa	16 121	12 574	12 460	13 021	11 854	11 870	11 592	11 538
Norrbottens län								
1 – 49	39 234	36 991	36 589	37 047	35 647	35 210	35 139	34 988
50 – 99	18 678	17 409	18 172	17 866	16 025	14 848	14 794	15 178
100 – 199	35 050	34 607	33 199	31 931	30 295	28 407	27 800	27 437
200 – 299	26 871	24 717	23 057	22 016	19 476	17 603	17 231	15 474
300 – 399	18 847	18 183	16 163	15 725	15 807	14 211	13 206	12 591
400 –	22 108	17 661	17 421	17 556	14 963	14 378	13 954	15 699
Summa	160 788	149 568	144 601	142 141	132 213	124 657	122 124	121 367

Källa: Jordbruksverket, Företagsregistret för rennäringen (Bilaga 1).

Tabell 2.18
Antal renägare efter region i Norrbottens län åren 1994–2001

Region; renantal/renägare	Antal renägare							
	1994	1995	1996	1997	1998	1999	2000	2001
<i>Norrbottens läns</i>								
Norra fjällsamebyar								
– – 49	901	954	923	938	943	969	988	974
50 – 99	114	111	108	114	109	99	102	101
100 – 199	126	125	130	118	119	114	108	107
200 – 299	50	57	47	48	47	46	42	34
300 – 399	28	25	27	25	23	20	20	17
400 –	12	8	9	8	8	7	4	5
Summa	1 231	1 280	1 244	1 251	1 249	1 255	1 264	1 238
Södra fjällsamebyar								
– – 49	572	619	613	626	636	618	619	619
50 – 99	90	86	82	78	65	61	51	58
100 – 199	82	75	72	70	67	55	57	48
200 – 299	40	31	37	34	26	19	18	20
300 – 399	14	12	10	9	11	10	9	14
400 –	16	14	15	14	10	9	10	12
Summa	814	837	829	831	815	772	764	771
Skogssamebyar								
– – 49	865	857	877	801	799	793	770	782
50 – 99	41	45	53	56	49	43	48	43
100 – 199	38	41	32	34	29	29	36	41
200 – 299	24	19	16	12	10	10	14	12
300 – 399	15	18	12	13	13	12	9	6
400 –	16	14	12	13	12	13	13	13
Summa	999	994	1 002	929	912	900	890	897
Koncessionssamebyar								
– – 49	1 011	1 023	1 041	995	1 002	981	991	966
50 – 99	22	10	18	13	10	11	12	13
100 – 199	8	9	7	9	5	3
200 – 299	–	–	–	–	–	–
300 – 399	–	–	–	–	–	–	–	–
400 –	–	–	–	–	–	–	–	–
Summa	1 049	1 045	1 067	1 017	1 019	1 001	1 008	982
Norrbottens län								
– – 49	3 349	3 453	3 454	3 360	3 380	3 361	3 368	3 341
50 – 99	267	252	261	261	233	214	213	215
100 – 199	259	253	242	231	222	207	206	199
200 – 299	117	107	100	94	83	75	74	66
300 – 399	57	55	49	47	47	42	38	37
400 –	44	36	36	35	30	29	27	30
Summa	4 093	4 156	4 142	4 028	3 995	3 928	3 926	3 888

Källa: Jordbruksverket, Företagsregistret för rennäringen (Bilaga 1).

Tabell 2.19 a
Antal renar efter region i Norrbottens län åren 1994–2001

Avser företag med mindre än 50 renar.

Region; renantal/renägare	Antal renar							
	1994	1995	1996	1997	1998	1999	2000	2001
<i>Norrbottens läns</i>								
Norra fjällsamebyar								
1 – 4	584	591	616	617	682	719	752	749
5 – 9	1 960	1 994	2 029	2 087	2 076	2 079	2 128	1 901
10 – 19	2 178	2 291	2 289	2 433	2 332	2 334	2 319	2 313
20 – 29	2 639	2 691	2 686	2 461	2 334	2 243	2 323	2 428
30 – 49	3 550	3 329	3 233	3 290	3 267	3 699	3 441	3 087
Summa	10 911	10 896	10 853	10 888	10 691	11 074	10 963	10 478
Södra fjällsamebyar								
1 – 4	381	416	397	457	458	507	485	506
5 – 9	972	982	1 009	867	809	776	932	867
10 – 19	1 588	1 756	1 835	1 889	1 701	1 619	1 545	1 626
20 – 29	1 376	1 554	1 215	1 294	1 210	1 416	1 669	1 761
30 – 49	3 279	3 438	3 504	3 485	3 435	2 788	2 672	3 033
Summa	7 596	8 146	7 960	7 992	7 613	7 106	7 303	7 793
Skogssamebyar								
1 – 4	710	716	736	751	757	753	680	756
5 – 9	1 329	1 638	1 360	1 303	1 235	1 313	1 310	1 375
10 – 19	2 670	2 398	2 458	2 241	2 106	1 998	1 890	1 848
20 – 29	1 596	1 373	1 338	1 473	1 334	1 296	1 606	1 090
30 – 49	2 400	1 625	1 757	1 503	1 732	1 665	1 467	1 640
Summa	8 705	7 750	7 649	7 271	7 164	7 025	6 953	6 709
Koncessionssamebyar								
1 – 4	650	774	737	729	805	749	725	720
5 – 9	1 758	1 748	1 843	1 807	1 838	1 916	1 932	1 822
10 – 19	3 824	3 489	3 868	3 695	3 616	3 401	3 420	3 639
20 – 29	2 982	2 321	1 960	2 505	2 237	2 304	2 589	2 478
30 – 49	2 808	1 867	1 719	2 160	1 683	1 635	1 254	1 349
Summa	12 022	10 199	10 127	10 896	10 179	10 005	9 920	10 008
Norrbottens län								
1 – 4	2 325	2 497	2 486	2 554	2 702	2 728	2 642	2 731
5 – 9	6 019	6 362	6 241	6 064	5 958	6 084	6 302	5 965
10 – 19	10 260	9 934	10 450	10 258	9 755	9 352	9 174	9 426
20 – 29	8 593	7 939	7 199	7 733	7 115	7 259	8 187	7 757
30 – 49	12 037	10 259	10 213	10 438	10 117	9 787	8 834	9 109
Summa	39 234	36 991	36 589	37 047	35 647	35 210	35 139	34 988

Källa: Jordbruksverket, Företagsregistret för rennäringen (Bilaga 1).

Tabell 2.19 b
Antal renar efter län åren 1994–2001

Avser företag med mindre än 50 renar.

Region; renantal/renägare	Antal renar							
	1994	1995	1996	1997	1998	1999	2000	2001
Norrbottens län								
1 – 4	2 325	2 497	2 486	2 554	2 702	2 728	2 642	2 731
5 – 9	6 019	6 362	6 241	6 064	5 958	6 084	6 302	5 965
10 – 19	10 260	9 934	10 450	10 258	9 755	9 352	9 174	9 426
20 – 29	8 593	7 939	7 199	7 733	7 115	7 259	8 187	7 757
30 – 49	12 037	10 259	10 213	10 438	10 117	9 787	8 834	9 109
Summa	39 234	36 991	36 589	37 047	35 647	35 210	35 139	34 988
Västerbottens län								
1 – 4	56	104	116	99	88	95	92	86
5 – 9	330	356	366	251	348	356	339	343
10 – 19	354	416	361	391	474	476	536	626
20 – 29	516	357	274	496	376	472	445	376
30 – 49	591	831	778	705	578	581	672	921
Summa	1 847	2 064	1 895	1 942	1 864	1 980	2 084	2 352
Jämtlands län								
1 – 4	61	54	90	63	51	44	46	45
5 – 9	134	145	168	220	194	143	137	128
10 – 19	268	267	380	292	429	474	593	512
20 – 29	476	543	537	525	581	552	615	710
30 – 49	1 389	1 433	1 340	1 043	973	1 142	1 100	953
Summa	2 328	2 442	2 515	2 143	2 228	2 355	2 491	2 348
Hela riket								
1 – 4	2 442	2 655	2 692	2 716	2 841	2 867	2 780	2 862
5 – 9	6 483	6 863	6 775	6 535	6 500	6 583	6 778	6 436
10 – 19	10 882	10 617	11 191	10 941	10 658	10 302	10 303	10 564
20 – 29	9 585	8 839	8 010	8 754	8 072	8 283	9 247	8 843
30 – 49	14 017	12 523	12 331	12 186	11 668	11 510	10 606	10 983
Summa	43 409	41 497	40 999	41 132	39 739	39 545	39 714	39 688

Källa: Jordbruksverket, Företagsregistret för rennäringen (Bilaga 1).

Tabell 2.20a
Antal renägare efter region i Norrbottens län åren 1994–2001

Avser företag med mindre än 50 renar.

Region; renantal/renägare	Antal renägare							
	1994	1995	1996	1997	1998	1999	2000	2001
<i>Norrbottens läns</i>								
Norra fjällsamerbyar								
– – 4	242	292	262	265	288	304	317	338
5 – 9	282	281	285	295	292	296	303	275
10 – 19	167	174	174	187	178	178	179	177
20 – 29	113	116	114	104	99	95	97	102
30 – 49	97	91	88	87	86	96	92	82
Summa	901	954	923	938	943	969	988	974
Södra fjällsamerbyar								
– – 4	158	179	178	202	240	245	226	221
5 – 9	146	148	152	131	122	113	134	122
10 – 19	121	135	138	145	129	125	117	121
20 – 29	59	66	53	57	53	62	71	74
30 – 49	88	91	92	91	92	73	71	81
Summa	572	619	613	626	636	618	619	619
Skogssamerbyar								
– – 4	324	332	389	346	358	351	326	354
5 – 9	201	240	203	190	184	195	196	204
10 – 19	205	182	183	163	153	148	142	134
20 – 29	69	58	56	62	58	55	67	46
30 – 49	66	45	46	40	46	45	39	44
Summa	865	857	877	801	799	794	770	782
Koncessionssamerbyar								
– – 4	284	368	362	297	333	308	306	291
5 – 9	250	253	269	261	266	281	283	268
10 – 19	274	252	279	270	262	250	258	264
20 – 29	126	99	83	107	95	97	108	104
30 – 49	77	51	48	60	46	45	36	39
Summa	1 011	1 023	1 041	995	1 002	981	991	966
Norrbottens län								
– – 4	1 008	1 171	1 191	1 110	1 219	1 208	1 175	1 204
5 – 9	879	922	909	877	864	885	916	869
10 – 19	767	743	774	765	722	701	696	696
20 – 29	367	339	306	330	305	309	343	326
30 – 49	328	278	274	278	270	259	238	246
Summa	3 349	3 453	3 454	3 360	3 380	3 362	3 368	3 341

Källa: Jordbruksverket, Företagsregistret för rennäringen (Bilaga 1).

Tabell 2.20b**Antal renägare efter län åren 1994–2001***Avser företag med mindre än 50 renar.*

Region; renantal/renägare	Antal renägare							
	1994	1995	1996	1997	1998	1999	2000	2001
Norrbottens län								
– – 4	1 008	1 171	1 191	1 110	1 219	1 208	1 175	1 204
5 – 9	879	922	909	877	864	885	916	869
10 – 19	767	743	774	765	722	701	696	696
20 – 29	367	339	306	330	305	309	343	326
30 – 49	328	278	274	278	270	259	238	246
Summa	3 349	3 453	3 454	3 360	3 380	3 362	3 368	3 341
Västerbottens län								
– – 4	89	103	115	120	101	36	34	31
5 – 9	45	46	50	33	47	48	47	49
10 – 19	26	29	27	30	34	35	39	47
20 – 29	21	15	12	20	16	21	19	16
30 – 49	16	22	21	19	15	16	18	25
Summa	197	215	225	222	213	156	157	168
Jämtlands län								
– – 4	28	27	36	28	24	18	19	19
5 – 9	18	20	25	33	28	20	19	19
10 – 19	18	18	25	21	32	33	38	36
20 – 29	20	22	23	23	24	24	26	30
30 – 49	36	37	35	28	26	30	29	26
Summa	120	124	144	133	134	125	131	130
Hela riket								
– – 4	1 125	1 301	1 342	1 258	1 344	1 262	1 228	1 254
5 – 9	942	988	984	943	939	953	982	937
10 – 19	811	790	826	816	788	769	773	779
20 – 29	408	376	341	373	345	354	388	372
30 – 49	380	337	330	325	311	305	285	297
Summa	3 666	3 792	3 823	3 715	3 727	3 643	3 656	3 639

Källa: Jordbruksverket, Företagsregistret för rennäringen (Bilaga 1).

Tabell 2.21
Förändring av renantalet mellan år 1994 och år 2001

Region; län; renantal/renägare	Förändring 1994–2001	
	Antal renar	Procent
<i>Norrbottens läns</i>		
Norra fjällsamebyar	-14 098	-23
Södra fjällsamebyar	-12 800	-27
Skogssamebyar	-7 940	-22
Koncessionsamebyar	-4 583	-28
<i>Län</i>		
Norrbottens län	-39 421	-25
Västerbottens län	-14 914	-22
Jämtlands län (inkl. Idre)	-10 002	-18
<i>Renantal/renägare</i>		
1 – 49	-3 721	-9
50 – 99	-3 041	-13
100 – 199	-7 625	-17
200 – 299	-12 678	-32
300 – 399	-5 850	-17
400 –	-31 422	-32
<i>Totalt</i>	-64 337	-23

Källa: Jordbruksverket, Företagsregistret för rennäringen (Bilaga 1).

Tabell 2.22
Antal renar efter region och län åren 1994–2001

Region; län	Antal renar							
	1994	1995	1996	1997	1998	1999	2000	2001
<i>Regioner i Norrbottens län</i>								
Norrbottens läns norra fjällsamebyar	62 202	60 603	59 828	58 061	56 522	54 207	51 209	48 104
Norrbottens läns södra fjällsamebyar	46 637	42 699	42 806	40 985	36 888	31 862	31 290	33 837
Norrbottens läns skogssamebyar	35 828	33 692	29 507	30 074	26 949	26 718	28 033	27 888
Norrbottens läns koncessionssamebyar	16 121	12 574	12 460	13 021	11 854	11 870	11 592	11 538
<i>Län</i>								
Norrbottens läns samebyar	160 788	149 568	144 601	142 141	132 213	124 657	122 124	121 367
Västerbottens läns samebyar	68 601	57 317	55 053	54 264	53 849	51 752	54 231	53 687
Jämtlands läns samebyar	54 452	46 415	41 297	42 162	41 088	43 698	44 809	44 450
<i>Hela riket</i>	283 841	253 300	240 951	238 567	227 150	220 107	221 164	219 504

Källa: Jordbruksverket, Företagsregistret för rennäringen (Bilaga 1).

Tabell 2.24
Antal renägare efter region och län åren 1994–2001

Region; län	Antal renägare							
	1994	1995	1996	1997	1998	1999	2000	2001
<i>Regioner i Norrbottens län</i>								
Norrbottens läns norra fjällsamebyar	1 231	1 280	1 244	1 251	1 249	1 255	1 264	1 238
Norrbottens läns södra fjällsamebyar	814	837	829	831	815	772	764	771
Norrbottens läns skogssamebyar	999	994	1 002	929	912	901	890	897
Norrbottens läns koncessionssamebyar	1 049	1 045	1 067	1 017	1 019	1 001	1 008	982
<i>Län</i>								
Norrbottens läns samebyar	4 093	4 156	4 142	4 028	3 995	3 929	3 926	3 888
Västerbottens läns samebyar	367	373	387	384	376	315	317	327
Jämtlands läns samebyar	286	277	286	286	283	278	282	285
<i>Hela riket</i>	4 746	4 806	4 815	4 698	4 654	4 522	4 525	4 500

Källa: Jordbruksverket, Företagsregistret för rennäringen (Bilaga 1).

Tabell 2.26**Procentuell fördelning av antal renägare efter åldersgrupp år 2001**

Region; län; renantal/renägare	Andel renägare efter ålder			
	-35	35-64	65-	Summa
<i>Norrbottens läns</i>				
Norra fjällsamebyar	35	44	21	100
Södra fjällsamebyar	37	43	20	100
Skogssamebyar	27	46	27	100
Koncessionsamebyar	7	51	42	100
<i>Län</i>				
Norrbottens län	26	46	28	100
Västerbottens län	36	42	22	100
Jämtlands län (inkl. Idre)	42	43	15	100
<i>Renantal/renägare</i>				
1 - 49	28	43	29	100
50 - 99	37	43	20	100
100 - 199	23	59	18	100
200 - 299	26	61	13	100
300 - 399	26	63	11	100
400 -	14	74	12	100
<i>Hela riket</i>	28	46	26	100

Källa: Jordbruksverket, Företagsregistret för rennäringen (Bilaga 1).

Tabell 2.28
Renantal per renägare efter ålder år 2001

Åldersgrupp	Grupper av samebyar		Totalt
	skog och fjäll	konces-sion	
– 14	18	24	18
15 – 19	18	4	19
20 – 24	40	10	39
24 – 29	54	16	51
30 – 34	83	8	78
35 – 39	100	9	91
40 – 44	115	12	93
45 – 49	90	10	69
50 – 54	57	11	47
55 – 59	71	15	56
60 – 64	58	12	42
65 – 69	67	11	48
70 – 74	46	11	34
75 – 79	29	9	23
80 –	15	10	14
okänt	15	11	14
<i>Hela riket</i>	59	12	49

Källa: Jordbruksverket, Företagsregistret för rennäringen (Bilaga 1).

Tabell 2.30**Antal renar efter renägarnas ålder år 2001**

Region; län; renantal/renägare	Ålder								
	Under -15	15 -19	20 -24	25 -29	30 -34	35 -39	40 -44	45 -49	50 -54
<i>Regioner i Norrbottens län</i>									
Norrbottens läns norra fjällsamebyar	1 317	816	1 293	1 463	3 592	4 351	7 136	4 071	5 150
Norrbottens läns södra fjällsamebyar	621	616	1 304	2 598	3 063	2 534	3 005	3 758	3 222
Norrbottens läns skogssamebyar	847	855	2 195	6 134	4 141	1 923	2 525
Norrbottens läns koncessionssamebyar	30	297	144	271	915	859	1 023
<i>Län</i>									
Norrbottens län	2 663	1 733	3 474	5 213	8 994	13 290	15 197	10 611	11 920
Västerbottens län	1 320	503	2 640	2 866	3 625	8 139	8 750	8 301	2 690
Jämtlands län	978	541	2 010	3 960	6 882	6 847	6 424	2 475	2 528
<i>Renantal/renägare</i>									
1 – 49	2 853	1 602	2 304	1 915	2 145	2 241	2 277	2 853	3 085
50 – 99	1 227	698	1 463	1 851	1 846	1 293	1 917	1 116	1 689
100 – 199	2 256	1 666	2 906	5 019	3 125	2 684	3 513
200 – 299	3 102	3 589	2 848	3 896	2 446	1 877
300 – 399	2 055	3 371	3 975	3 468	3 750	2 233
400 –	1 450	5 644	12 900	15 688	8 538	4 741
<i>Hela riket</i>	4 961	2 777	8 124	12 039	19 501	28 276	30 371	21 387	17 138

Tabell 2.30 forts

Region; län; renantal/renägare	Ålder							Dödsbo/ Okänt	Summa
	55 -59	60 -64	65 -69	70 -74	75 -79	80–			
<i>Regioner i Norrbottens län</i>									
Norrbottens läns norra fjällsamebyar	5 193	3 188	2 486	3 348	2 550	1 182	968	29 189	
Norrbottens läns södra fjällsamebyar	4 662	2 479	2 837	1 254	765	582	537	20 721	
Norrbottens läns skogssamebyar	2 242	1 972	1 277	1 534	601	504	165	18 620	
Norrbottens läns koncessionssamebyar	1 634	1 569	1 329	1 256	838	1 030	290	3 539	
<i>Län</i>									
Norrbottens län	13 731	9 208	7 929	7 392	4 754	3 298	1 960	73 095	
Västerbottens län	2 750	3 395	4 341	2 824	672	593	278	38 834	
Jämtlands län	5 094	2 177	3 569	588	262	105	10	32 645	
<i>Renantal/renägare</i>									
1 – 49	3 356	3 240	2 995	3 006	2 064	2 839	913	21 275	
50 – 99	1 479	1 410	1 239	1 638	1 238	314	346	13 100	
100 – 199	3 643	3 851	2 404	2 048	1 281	618	357	21 169	
200 – 299	3 658	1 745	1 666	1 277	–	17 758	
300 – 399	4 088	..	1 695	632	18 852	
400 –	5 351	..	5 840	–	48 961	
<i>Hela riket</i>	21 575	14 780	15 839	10 804	5 688	3 996	2 248	144 574	

Källa: Jordbruksverket, Företagsregistret för rennäringen (Bilaga 1).

Tabell 2.31
Antal renägare efter ålder år 2001

Region; län; renantal/renägare	Ålder								
	Under -15	15 -19	20 -24	25 -29	30 -34	35 -39	40 -44	45 -49	50 -54
<i>Regioner i Norrbottens län</i>									
Norrbottens läns norra fjällsamebyar	107	62	69	71	78	87	94	84	105
Norrbottens läns södra fjällsamebyar	48	43	54	61	54	44	43	50	78
Norrbottens läns skogssamebyar	34	42	53	82	68	60	68
Norrbottens läns koncessionssamebyar	3	18	17	29	71	84	88
<i>Län</i>									
Norrbottens län	200	128	160	192	202	242	276	278	339
Västerbottens län	40	12	23	17	21	31	27	22	16
Jämtlands län	34	10	21	27	27	36	24	11	13
<i>Renantal/renägare</i>									
- - 49	249	137	160	174	170	210	227	245	297
50 - 99	19	11	22	27	24	19	26	16	24
100 - 199	16	13	21	35	22	18	26
200 - 299	13	15	12	17	10	8
300 - 399	6	10	12	10	11	6
400 -	3	10	21	25	11	7
<i>Hela riket</i>	274	150	204	236	250	309	327	311	368

Tabell 2.31 forts

Region; län; renantal/renägare	Ålder							Summa
	55 -59	60 -64	65 -69	70 -74	75 -79	80- Dödsbo/ Okänt		
<i>Regioner i Norrbottens län</i>								
Norrbottens läns norra fjällsamebyar	99	73	67	75	61	61	45	1 238
Norrbottens läns södra fjällsamebyar	63	51	42	31	34	49	26	771
Norrbottens läns skogssamebyar	74	64	66	70	50	56	45	897
Norrbottens läns koncessionssamebyar	104	126	117	114	86	96	26	982
<i>Län</i>								
Norrbottens län	340	314	292	290	231	262	142	3 888
Västerbottens län	19	22	22	22	10	17	6	327
Jämtlands län	23	16	19	9	7	7	1	285
<i>Renantal/renägare</i>								
- - 49	300	288	278	273	217	275	139	3 639
50 - 99	19	21	16	22	17	5	5	293
100 - 199	26	26	18	15	10	..	3	261
200 - 299	15	7	7	5	-	113
300 - 399	12	..	5	2	84
400 -	10	..	9	-	110
<i>Hela riket</i>	382	352	333	321	248	286	149	4 500

Källa: Jordbruksverket, Företagsregistret för rennäringen (Bilaga 1).

Tabell 2.32**Antal renar efter region, storleksgrupp och renägarnas kön år 2001**

Region; renantal/ renägare	Man	Kvinna	Dödsbo/ Okänt	Summa
<i>Norrbottens län</i>				
Norra fjällsamebyar				
1 – 49	5 932	4 221	325	10 478
50 – 99	5 619	1 386	81	7 086
100 – 199	12 633	1 788	255	14 676
200 – 299	7 789
300 – 399	5 817
400 –	2 258
Summa	38 582	8 554	968	48 104
Södra fjällsamebyar				
1 – 49	4 129	3 502	162	7 793
50 – 99	2 636	1 332	50	4 018
100 – 199	5 356	1 266	–	6 622
200 – 299	4 739
300 – 399	4 650
400 –	6 015
Summa	26 067	7 233	537	33 837
Skogssamebyar				
1 – 49	4 285	2 259	165	6 709
50 – 99	1 992	1 102	–	3 094
100 – 199	4 647	942	–	5 589
200 – 299	2 946
300 – 399	2 124
400 –	7 426	–	–	7 426
Summa	22 950	4 773	165	27 888
Koncessionssamebyar				
1 – 49	7 855	1 939	214	10 008
50 – 99	980
100 – 199	550
200 – 299	–	–	–	–
300 – 399	–	–	–	–
400 –	–	–	–	–
Summa	9 186	2 062	290	11 538

Källa: Jordbruksverket, Företagsregistret för rennäringen (Bilaga 1).

Tabell 2.33
Antal renägare efter region, storleksgrupp och kön år 2001

Region; renantal/renägare	Man	Kvinna	Dödsbo/ Okänt	Samtliga
<i>Norrbottens läns</i>				
Norra fjällsamebyar				
1 – 49	501	432	41	974
50 – 99	80	20	1	101
100 – 199	91	14	2	107
200 – 299	34
300 – 399	17
400 –	5
Summa	723	470	45	1 238
Södra fjällsamebyar				
1 – 49	302	293	24	619
50 – 99	37	20	1	58
100 – 199	38	10	–	48
200 – 299	20
300 – 399	14
400 –	12
Summa	418	327	26	771
Skogssamebyar				
1 – 49	458	279	45	782
50 – 99	28	15	–	43
100 – 199	34	7	–	41
200 – 299	12
300 – 399	6
400 –	13	–	–	13
Summa	549	303	45	897
Koncessionssamebyar				
1 – 49	721	220	25	966
50 – 99	13
100 – 199	3
200 – 299	–	–	–	–
300 – 399	–	–	–	–
400 –	–	–	–	–
Summa	734	222	26	982

Källa: Jordbruksverket, Företagsregistret för rennäringen (Bilaga 1).

Tabell 2.35**Antal manliga och kvinnliga renägare efter län och storleksgrupp år 2001**

Län; renantal/renägare	Man	Kvinna	Dödsbo/ okänt	Summa
Norrbottens län				
1 – 49	1 982	1 224	135	3 341
50 – 99	155	57	3	215
100 – 199	166	31	2	199
200 – 299	–	66
300 – 399	2	37
400 –	30	–	–	30
Summa	2 424	1 322	142	3 888
Västerbottens län				
1 – 49	82	83	3	168
50 – 99	14	22	2	38
100 – 199	16	16	1	33
200 – 299	11	10	–	21
300 – 399	17	3	–	20
400 –	44	3	–	47
Summa	184	137	6	327
Jämtlands län				
1 – 49	65	64	1	130
50 – 99	27	13	–	40
100 – 199	14	15	–	29
200 – 299	–	26
300 – 399	–	27
400 –	30	3	–	33
Summa	182	102	1	285
Hela riket				
1 – 49	2 129	1 371	139	3 639
50 – 99	196	92	5	293
100 – 199	196	62	3	261
200 – 299	95	18	–	113
300 – 399	70	12	2	84
400 –	104	6	–	110
Summa	2 790	1 561	149	4 500

Källa: Jordbruksverket, Företagsregistret för rennäringen (Bilaga 1).

Tabell 2.34**Antal renar ägda av manliga och kvinnliga renägare år 2001**

Län; renantal/renägare	Man	Kvinna	Dödsbo/ okänt	Summa
Norrbottnens län				
1 – 49	22 201	11 921	866	34 988
50 – 99	11 028	3 943	207	15 178
100 – 199	23 186	3 996	255	27 437
200 – 299	15 474
300 – 399	12 591
400 –	15 699	–	–	15 699
Summa	96 785	22 622	1 960	121 367
Västerbottnens län				
1 – 49	1 153	1 162	37	2 352
50 – 99	941	1 542	139	2 622
100 – 199	2 466	2 258	102	4 826
200 – 299	2 571	2 439	–	5 010
300 – 399	5 858	911	–	6 769
400 –	30 068	2 040	–	32 108
Summa	43 057	10 352	278	53 687
Jämtlands län				
1 – 49	1 129	1 209	10	2 348
50 – 99	2 010	954	–	2 964
100 – 199	2 138	2 011	–	4 149
200 – 299	6 486
300 – 399	9 351
400 –	17 045	2 107	–	19 152
Summa	35 938	8 502	10	44 450
Hela riket				
1 – 49	24 483	14 292	913	39 688
50 – 99	13 979	6 439	346	20 764
100 – 199	27 790	8 265	357	36 412
200 – 299	22 639	4 331	–	26 970
300 – 399	24 077	4 002	632	28 711
400 –	62 812	4 147	–	66 959
Summa	175 780	41 476	2 248	219 504

Källa: Jordbruksverket, Företagsregistret för rennäringen (Bilaga 1).

Tabell 2.37**Antal manliga och kvinnliga renägare efter storleksgrupp år 2001**

Renantal/renägare	Antal			Samtliga
	män	kvinnor	Dödsbo Okänt	
– – 4	695	479	80	1 254
5 – 9	529	378	30	937
10 – 19	478	280	21	779
20 – 29	231	138	3	372
30 – 49	196	96	5	297
50 –	661	190	10	861
Totalt	2 790	1 561	149	4 500

Källa: Jordbruksverket, Företagsregistret för rennäringen (Bilaga 1).

Tabell 2.38**Genomsnittligt antal renar per renägare efter kön år 2001**

Region; län	Antal renar per renägare		
	Män	Kvinnor	Samtliga
<i>Regioner i Norrbottens län</i>			
Norra fjällsamebyar	56	18	41
Södra fjällsamebyar	60	19	41
Skogssamebyar	41	17	31
Koncessionsamebyar	12	10	12
<i>Län</i>			
Norrbottens län	40	17	31
Västerbottens län	240	80	171
Jämtlands län	205	83	159
Totalt	63	26	49

Källa: Jordbruksverket, Företagsregistret för rennäringen (Bilaga 1).

Tabell 2.40
Antal renägare efter ålder och kön år 2001

Ålders- grupp	Skogs- och fjällsamebyar			Koncessionssamebyar			Samtliga		
	Män	Kvinnor	Samtliga	Män	Kvinnor	Samtliga	Män	Kvinnor	Samtliga
– 14	150	122	272	151	123	274
15 – 19	93	57	150
20 – 24	130	74	204
25 – 29	113	105	218	14	4	18	127	109	236
30 – 34	146	87	233	11	6	17	157	93	250
35 – 39	153	127	280	24	5	29	177	132	309
40 – 44	159	97	256	61	10	71	220	107	327
45 – 49	136	91	227	63	21	84	199	112	311
50 – 54	167	113	280	69	19	88	236	132	368
55 – 59	176	102	278	87	17	104	263	119	382
60 – 64	136	90	226	98	28	126	234	118	352
65 – 69	146	70	216	90	27	117	236	97	333
70 – 74	143	64	207	85	29	114	228	93	321
75 – 79	97	65	162	61	25	86	158	90	248
80 –	113	77	190	68	28	96	181	105	286
Okänt	123	26	149
Samtliga	1 835	1 210	3 168	734	222	982	2 790	1 561	4 500

Källa: Jordbruksverket, Företagsregistret för rennäringen (Bilaga 1).

Tabell 2.41
Renantal per renägare efter ålder och kön år 2001

Ålders- grupp	Skogs- och fjällsamebyar			Koncessionssamebyar			Samtliga		
	Män	Kvinnor	Samtliga	Män	Kvinnor	Samtliga	Män	Kvinnor	Samtliga
– 14	19	16	18	24	19	17	18
15 – 19	21	13	18	4	21	13	19
20 – 24	47	28	40	13	3	10	46	27	40
25 – 29	79	26	53	15	19	16	72	26	51
30 – 34	114	29	83	9	5	8	107	28	78
35 – 39	140	50	100	9	10	9	123	49	91
40 – 44	163	36	115	13	12	12	121	34	93
45 – 49	122	42	90	10	8	10	87	35	69
50 – 54	75	30	57	13	6	11	57	27	47
55 – 59	95	30	72	17	8	16	59	27	56
60 – 64	76	32	58	12	11	12	49	27	42
65 – 69	89	21	67	12	10	11	59	17	48
70 – 74	55	25	46	11	10	11	39	20	34
75 – 79	30	29	29	10	8	9	23	23	23
80 –	17	12	15	12	7	10	15	15	14

Källa: Jordbruksverket, Företagsregistret för rennäringen (Bilaga 1).

Tabell 2.43
Renägare efter ägarkategori år 2001

Region; län; renantal/renägare	Renskötande medlem		Medlem i sameby övrig (M)	Skötes- renägare (S)	Totalt
	Huvudman (F)	Övriga (R)			
<i>Regioner i Norrbottens län</i>					
Norrbottens läns norra fjällsamebyar	333	479	299	127	1 238
Norrbottens läns södra fjällsamebyar	244	270	186	71	771
Norrbottens läns skogssamebyar	121	124	169	483	897
Norrbottens läns koncessionssamebyar	15	967	.	.	982
<i>Län</i>					
Norrbottens län	713	1 840	654	681	3 888
Västerbottens län	102	33	106	86	327
Jämtlands län	99	36	108	42	285
<i>Renantal/renägare</i>					
– – 4	35	511	302	406	1 254
5 – 9	41	492	173	231	937
10 – 19	72	428	166	113	779
20 – 29	69	206	70	27	372
30 – 49	83	128	67	19	297
50 – 99	147	83	293
100 –	467	61	568
<i>Hela riket</i>	914	1 909	868	809	4 500

Källa: Jordbruksverket, Företagsregistret för rennäringen (Bilaga 1).

Tabell 2.44
Antal renar efter ägarkategori år 2001

Region; län; renantal/renägare	Renskötande medlem		Medlem i sameby övrig (M)	Skötes- renägare (S)	Totalt
	Huvudman (F)	Övriga (R)			
<i>Regioner i Norrbottens län</i>					
Norrbottens läns norra fjällsamebyar	33 985	9 833	3 436	850	48 104
Norrbottens läns södra fjällsamebyar	26 290	5 754	1 434	359	33 837
Norrbottens läns skogssamebyar	18 820	4 040	2 212	2 816	27 888
Norrbottens läns koncessionssamebyar	1 108	10 430	.	.	11 538
<i>Län</i>					
Norrbottens län	80 203	30 057	7 082	4 025	121 367
Västerbottens län	42 451	4 319	5 739	1 178	53 687
Jämtlands län	33 456	4 027	5 883	1 084	44 450
<i>Renantal/renägare</i>					
– – 4	86	1 226	657	893	2 862
5 – 9	296	3 413	1 194	1 533	6 436
10 – 19	966	5 814	2 267	1 517	10 564
20 – 29	1 665	4 916	1 645	617	8 843
30 – 49	3 223	4 647	2 392	721	10 983
50 – 99	10 787	5 667	20 764
100 –	139 087	12 720	159 052
<i>Hela riket</i>	156 110	38 403	18 704	6 287	219 504

Källa: Jordbruksverket, Företagsregistret för rennäringen (Bilaga 1).

Tabell 2.45**Renantal per renägare efter renägarnas kön och ägarkategori år 2001**

Kön	Renskötande medlem		Medlem i sameby övrig (M)	Skötes- renägare (S)	Totalt
	Huvudman (F)	Övriga (R)			
Man	182	17	23	8	63
Kvinna	98	25	22	9	26
Dödsbo/okänt	51	17	7	4	15
Samtliga	170	20	22	8	49

Källa: Jordbruksverket, Företagsregistret för rennäringen (Bilaga 1).

Tabell 3.2**Antal renar efter företagsstorlek år 2001***exclusive koncessionsområdet*

Region; län	Renar per företag						Totalt
	0-99	100-199	200-299	300-399	400-499	500-	
<i>Regioner i Norrbottens län</i>							
Norrbottens läns norra fjällsamebyar	5 815	11 410	11 948	8 008	3 960	6 963	48 104
Norrbottens läns södra fjällsamebyar	5 514	6 591	5 699	5 696	4 460	5 877	33 837
Norrbottens läns skogs- och fjällsamebyar	1 517	5 664	2 982	4 897	3 572	9 256	27 888
<i>Län</i>							
Norrbottens läns skogs- och fjällsamebyar	12 846	23 665	20 629	18 601	11 992	22 096	109 829
Västerbottens läns samebyar	335	1 161	2 111	5 629	4 826	39 625	53 687
Jämtlands läns samebyar	379	1 501	3 229	5 892	7 773	25 676	44 450
<i>Samtliga skogs- och fjällsamebyar</i>	<i>13 560</i>	<i>26 327</i>	<i>25 969</i>	<i>30 122</i>	<i>24 591</i>	<i>87 397</i>	<i>207 966</i>

Källa: Jordbruksverket, Företagsregistret för rennäringen (Bilaga 1).

Tabell 3.4**Antal renskötsel företag efter företagsstorlek år 2001***exclusive koncessionsområdet*

Region; län	Genomsnittligt antal renar per företag						Totalt
	0-99	100-199	200-299	300-399	400-499	500-	
<i>Regioner i Norrbottens län</i>							
Norrbottens läns norra fjällsamebyar	159	81	50	23	9	11	333
Norrbottens läns södra fjällsamebyar	136	48	24	17	10	9	244
Norrbottens läns skogs- och fjällsamebyar	38	37	12	14	8	13	122
<i>Län</i>							
Norrbottens läns skogs- och fjällsamebyar	333	166	86	54	27	33	699
Västerbottens läns samebyar	10	9	9	16	11	47	102
Jämtlands läns samebyar	6	10	13	17	17	36	99
<i>Samtliga skogs- och fjällsamebyar</i>	<i>349</i>	<i>185</i>	<i>108</i>	<i>87</i>	<i>55</i>	<i>116</i>	<i>900</i>

Källa: Jordbruksverket, Företagsregistret för rennäringen (Bilaga 1).

Tabell 3.7**Antal renar per renskötsel­företag åren 1997, 1998, 2000 och 2001**
exclusive koncessionsområdet

Region; län	Antal renar per företag			
	1997	1998	2000	2001
<i>Regioner i Norrbottens län</i>				
Norrbottens läns norra fjällsamebyar	178	170	154	144
Norrbottens läns södra fjällsamebyar	165	150	124	139
Norrbottens läns skogssamebyar	245	221	230	229
<i>Län</i>				
Norrbottens läns skogs- och fjällsamebyar	185	172	156	157
Västerbottens läns samebyar	438	456	502	526
Jämtlands läns samebyar	401	415	448	449
<i>Samtliga skogs- och fjällsamebyar</i>	243	235	229	231

Källa: Jordbruksverket, Företagsregistret för rennäringen (Bilaga 1).

Tabell 3.11**Procentuell fördelning av antal huvudmän efter åldersgrupp år 2001***exclusive koncessionsområdet*

Region; län; renantal per företag	Ålder			Totalt
	-35	35-64	65-	
<i>Regioner i Norrbottens län</i>				
Norra fjällsamebyar	14	54	32	100
Södra fjällsamebyar	20	51	29	100
Skogssamebyar	15	55	30	100
<i>Län</i>				
Norrbottens läns skogs- och fjällsamebyar	16	54	30	100
Västerbottens län	16	62	22	100
Jämtlands län	29	58	13	100
<i>Renantal per företag</i>				
0 – 99	20	39	41	100
100 – 199	14	58	28	100
200 – 299	20	64	16	100
300 – 399	17	69	14	100
400 – 499	20	67	13	100
500 –	13	74	13	100
<i>Samtliga skogs- och fjällsamebyar</i>				
	18	55	27	100

Källa: Jordbruksverket, Företagsregistret för rennäringen (Bilaga 1).

Tabell 3.12**Antal huvudmän efter åldersgrupp år 2001***exclusive koncessionsområdet*

Region; län; renantal per företag	Ålder										Döds- bo/ okänt	Totalt
	Under 30	30 –34	35 –39	40 –44	45 –49	50 –54	55 –59	60 –64	Över 64			
<i>Regioner i Norrbottens län</i>												
Norrbottens läns norra fjällsamebyar	20	20	32	37	29	32	26	25	106	6	333	
Norrbottens läns södra fjällsamebyar	28	19	16	16	22	23	29	19	70	2	244	
Norrbottens läns skogssamebyar	4	8	17	14	10	7	8	11	37	6	122	
<i>Län</i>												
Norrbottens läns skogs- och fjällsamebyar	52	47	65	67	61	62	63	55	213	14	699	
Västerbottens läns samebyar	6	8	15	15	11	5	6	11	23	2	102	
Jämtlands läns samebyar	13	16	15	11	6	5	14	6	13	–	99	
<i>Renantal per företag</i>												
0 – 99	37	23	23	21	21	24	21	25	145	9	349	
100 – 199	11	12	24	15	19	19	16	14	52	3	185	
200 – 299	8	14	9	16	9	10	11	14	17	–	108	
300 – 399	6	6	14	10	12	6	15	3	12	3	87	
400 – 499	3	8	6	7	4	5	8	7	7	–	55	
500 –	6	8	19	24	13	8	12	9	16	1	116	
Totalt												
<i>Samtliga skogs- och fjällsamebyar</i>	71	71	95	93	78	72	83	72	249	16	900	

Källa: Jordbruksverket, Företagsregistret för rennäringen (Bilaga 1).

Tabell 3.15**Antal renar efter huvudmannens ålder år 2001***exclusive koncessionsområdet*

Region; län; renantal per företag	Ålder									Döds- bo/ okänt	Totalt
	Under	30	35	40	45	50	55	60	Över		
	30	-34	-39	-44	-49	-54	-59	-64	64		
<i>Regioner i Norrbottens län</i>											
Norra fjällsamebyar	1 434	2 186	4 715	7 752	4 482	6 309	5 100	3 989	11 742	395	48 104
Södra fjällsamebyar	2 551	2 477	2 512	3 256	4 071	3 087	6 068	3 339	6 116	360	33 837
Skogssamebyar	544	1 709	6 777	4 312	2 507	2 067	2 094	3 078	3 547	1 253	27 888
<i>Län</i>											
Norrbottens läns skogs- och fjällsamebyar	4 529	6 372	14 004	15 320	11 060	11 463	13 262	10 406	21 405	2 008	109 829
Västerbottens läns samebyar	3 138	3 756	8 489	9 678	9 859	3 025	3 150	3 967	8 508	117	53 687
Jämtlands läns samebyar	4 263	6 896	6 620	7 083	2 628	2 067	6 952	2 201	5 740	-	44 450
<i>Renantal per företag</i>											
- 99	1 272	1 061	1 014	1 053	980	1 296	821	1 050	4 819	194	13 560
100 - 199	1 468	1 729	3 526	2 305	2 963	2 760	2 059	1 906	7 244	367	26 327
200 - 299	2 038	3 271	2 171	3 873	2 111	2 447	2 635	3 307	4 116	-	25 969
300 - 399	2 140	2 082	4 939	3 319	4 123	2 010	5 175	1 133	4 186	1 015	30 122
400 - 499	1 273	3 533	2 822	3 174	1 796	2 235	3 567	3 210	2 981	-	24 591
500 -	3 739	5 348	14 641	18 357	11 574	5 807	9 107	5 968	12 307	549	87 397
<i>Samtliga skogs- och fjällsamebyar</i>											
	11 930	17 024	29 113	32 081	23 547	16 555	23 364	16 574	35 653	2 125	207 966

Källa: Jordbruksverket, Företagsregistret för rennäringen (Bilaga 1).

Tabell 3.18**Antal företag med manliga respektive kvinnliga huvudmän år 2001**
exclusive koncessionsområdet

Region; län; renantal per företag	Man	Kvinna	Dödsbo/ okänt	Totalt
<i>Regioner i Norrbottens län</i>				
Norrbottens läns norra fjällsamebyar	303	24	6	333
Norrbottens läns södra fjällsamebyar	187	55	2	244
Norrbottens läns skogssamebyar	109	7	6	122
<i>Län</i>				
Norrbottens läns skogs- och fjällsamebyar	599	86	14	699
Västerbottens läns samebyar	86	14	2	102
Jämtlands läns samebyar	93	6	–	99
<i>Renantal per företag</i>				
– 99	280	60	9	349
100 – 199	153	29	3	185
200 – 299	102	6	–	108
300 – 399	80	4	3	87
400 – 499	54	55
500 –	109	116
<i>Samtliga skogs- och fjällsamebyar</i>	778	106	16	900

Källa: Jordbruksverket, Företagsregistret för rennäringen (Bilaga 1).

Tabell 3.19**Antal renar i företag med manliga respektive kvinnliga huvudmän år 2001***exclusive koncessionsområdet*

Region; län; renantal per företag	Man	Kvinna	Dödsbo/ okänt	Totalt
<i>Regioner i Norrbottens län</i>				
Norrbottens läns norra fjällsamebyar	44 923	2 786	395	48 104
Norrbottens läns södra fjällsamebyar	29 791	3 686	360	33 837
Norrbottens läns skogssamebyar	25 885	750	1 253	27 888
<i>Län</i>				
Norrbottens läns skogs- och fjällsamebyar	100 599	7 222	2 008	109 829
Västerbottens läns samebyar	49 177	4 393	117	53 687
Jämtlands läns samebyar	41 613	2 837	–	44 450
<i>Renantal per företag</i>				
– 99	11 154	2 212	194	13 560
100 – 199	21 909	4 051	367	26 327
200 – 299	24 543	1 426	–	25 969
300 – 399	27 736	30 122
400 – 499	24 111	24 591
500 –	81 936	4 912	549	87 397
<hr/>				
<i>Samtliga skogs- och fjällsamebyar</i>	191 389	12 601	1 110	207 966

Källa: Jordbruksverket, Företagsregistret för rennäringen (Bilaga 1).

Tabell 3.21**Genomsnittligt reninnehav efter huvudmannens ålder och kön år 2001***exklusive koncessionsområdet*

Kön	Ålder									Dödsbo/ okänt	Totalt
	Under -30	30 -34	35 -39	40 -44	45 -49	50 -54	55 -59	60 -64	Över 64		
Man	187	261	319	355	298	237	284	247	155	.	246
Kvinna	35	45	231	164	338	147	251	146	84	.	136
Totalt	168	240	306	345	302	300	281	230	143	133	231

Källa: Jordbruksverket, Företagsregistret för rennäringen (Bilaga 1).

Tabell 3.22**Antal huvudmän efter ålder och kön år 2001***exklusive koncessionsområdet*

Kön	Ålder									Dödsbo/ okänt	Totalt
	Under -30	30 -34	35 -39	40 -44	45 -49	50 -54	55 -59	60 -64	Över 64		
Man	62	64	81	88	72	66	76	60	209	.	778
Kvinna	9	7	14	5	6	6	7	12	40	.	106
Totalt	71	71	95	93	78	72	83	72	249	16	900

Källa: Jordbruksverket, Företagsregistret för rennäringen (Bilaga 1).

Tabell 3.23**Antal renar efter huvudmannens ålder och kön år 2001***exklusive koncessionsområdet*

Kön	Ålder									Dödsbo/ okänt	Totalt
	Under -30	30 -34	35 -39	40 -44	45 -49	50 -54	55 -59	60 -64	Över 64		
Man	11 613	16 712	25 878	31 261	21 521	15 672	21 607	14 817	32 308	.	191 389
Kvinna	317	312	3 235	820	2 026	883	1 757	1 757	3 345	.	14 452
Totalt	11 930	17 024	29 113	32 081	23 547	16 555	23 364	16 574	35 653	2 125	207 966

Källa: Jordbruksverket, Företagsregistret för rennäringen (Bilaga 1).

Tabell 3.24
Antal renägare och antal företag per sameby år 2001

Region; län	Antal renägare	Antal företag
<i>Regioner i Norrbottens län</i>		
Norrbottens läns norra fjällsamebyar	138	37
Norrbottens läns södra fjällsamebyar	128	41
Norrbottens läns skogssamebyar	100	14
<i>Län</i>		
Norrbottens läns skogs- och fjällsamebyar	121	29
Västerbottens läns samebyar	47	15
Jämtlands läns samebyar	24	8
<i>Samtliga skogs- och fjällsamebyar</i>
<i>Norrbottens läns koncessionssamebyar</i>	122	..

Källa: Jordbruksverket, Företagsregistret för rennäringen (Bilaga 1).

Tabell 3.25
Antal renägare per företag åren 1997,1998 och 2001

Region; län renantal per företag	Antal renägare per företag		
	1997	1998	2001
<i>Regioner i Norrbottens län</i>			
Norrbottens läns norra fjällsamebyar	4	4	4
Norrbottens läns södra fjällsamebyar	4	4	3
Norrbottens läns skogssamebyar	8	8	7
<i>Län</i>			
Norrbottens läns skogs- och fjällsamebyar	5	5	4
Västerbottens läns samebyar	4	4	3
Jämtlands läns samebyar	3	3	3
<i>Renantal per företag</i>			
– 100	..	3	3
101 – 200	..	4	4
201 – 300	..	5	5
301 – 400	..	6	6
401 – 500	..	6	5
500 –	..	6	6
<i>Samtliga skogs- och fjällsamebyar</i>	4	4	4

Källa: Jordbruksverket, Företagsregistret för rennäringen (Bilaga 1).

Tabell 3.26**Antal företag grupperade efter antalet renägare i företaget år 2001***exklusive koncessionsområdet*

Region; län renantal per företag	Renägare per företag						Totalt
	1	2	3	4-5	6-10	11-	
<i>Regioner i Norrbottens län</i>							
Norrbottens läns norra fjällsamebyar	93	54	54	68	52	12	333
Norrbottens läns södra fjällsamebyar	84	42	36	49	28	5	244
Norrbottens läns skogssamebyar	29	28	10	10	17	28	122
<i>Län</i>							
Norrbottens läns skogs- och fjällsamebyar	206	124	100	127	97	45	699
Västerbottens läns samebyar	24	24	22	19	102
Jämtlands läns samebyar	28	30	18	14	99
<i>Renantal per företag</i>							
– 100	162	81	46	38	19	3	349
101 – 200	47	32	36	34	27	9	185
201 – 300	14	19	15	27	22	11	108
301 – 400	9	14	16	21	18	9	87
401 – 500	9	7	7	16	12	4	55
500 –	17	25	20	24	20	10	116
<i>Samtliga skogs- och fjällsamebyar</i>	258	178	140	160	118	46	900

Källa: Jordbruksverket, Företagsregistret för rennäringen (Bilaga 1).

Tabell 6.13**Vinterjordens sammansättning efter regioner i Norrbottens län år 2001**

Region; renantal	Antal renar				
	Tjur	Vaja	Kalv	Okänt	Summa
<i>Norrbottens läns</i>					
Norra fjällsamebyar					
1 – 49	606	4 297	1 457	4 118	10 478
50 – 99	413	2 886	922	2 865	7 086
100 – 199	915	6 619	2 434	4 708	14 676
200 – 299	375	3 408	1 219	2 787	7 789
300 – 399	283	1 661	767	3 106	5 817
400 –	116	461	235	1 446	2 258
Summa	2 708	19 332	7 034	19 030	48 104
Södra fjällsamebyar					
1 – 49	911	4 830	2 052	–	7 793
50 – 99	411	2 551	1 056	–	4 018
100 – 199	687	4 201	1 734	–	6 622
200 – 299	457	3 077	1 205	–	4 739
300 – 399	374	3 068	1 208	–	4 650
400 –	861	3 477	1 677	–	6 015
Summa	3 701	21 204	8 932	–	33 837
Skogssamebyar					
1 – 49	599	3 557	1 345	1 208	6 709
50 – 99	190	1 543	541	820	3 094
100 – 199	317	2 943	1 129	1 200	5 589
200 – 299	151	1 838	698	259	2 946
300 – 399	56	1 670	398	–	2 124
400 –	331	4 253	1 307	1 535	7 426
Summa	1 644	15 804	5 418	5 022	27 888
Koncessionssamebyar					
1 – 49	938	6 684	2 386	–	10 008
50 – 99	115	634	231	–	980
100 – 199	40	375	135	–	550
200 – 299	–	–	–	–	0
300 – 399	–	–	–	–	0
400 –	–	–	–	–	0
Summa	1 093	7 693	2 752	–	11 538
Norrbottens län					
1 – 49	3 054	19 368	7 240	5 326	34 988
50 – 99	1 129	7 614	2 750	3 685	15 178
100 – 199	1 959	14 138	5 432	5 908	27 437
200 – 299	983	8 323	3 122	3 046	15 474
300 – 399	713	6 399	2 373	3 106	12 591
400 –	1 308	8 191	3 219	2 981	15 699
Summa	9 146	64 033	24 136	24 052	121 367

Källa: Jordbruksverket, Företagsregistret för rennäringen (Bilaga 1).

Tabell 6.16
Vinterhjordens sammansättning efter län år 2001

Län; renantal	Antal renar				Summa
	Tjur	Vaja	Kalv	Okänt	
<i>Norrbottens län</i>					
1 – 49	3 054	19 368	7 240	5 326	34 988
50 – 99	1 129	7 614	2 750	3 685	15 178
100 – 199	1 959	14 138	5 432	5 908	27 437
200 – 299	983	8 323	3 122	3 046	15 474
300 – 399	713	6 399	2 373	3 106	12 591
400 –	1 308	8 191	3 219	2 981	15 699
Summa	9 146	64 033	24 136	24 052	121 367
<i>Västerbottens län</i>					
1 – 49	264	1 533	555	–	2 352
50 – 99	270	1 723	629	–	2 622
100 – 199	551	3 045	1 230	–	4 826
200 – 299	351	3 612	1 047	–	5 010
300 – 399	583	4 511	1 675	–	6 769
400 –	3 346	20 744	8 018	–	32 108
Summa	5 365	35 168	13 154	–	53 687
<i>Jämtlands län</i>					
1 – 49	175	1 532	641	–	2 348
50 – 99	251	2 025	688	–	2 964
100 – 199	230	2 974	945	–	4 149
200 – 299	299	4 777	1 410	–	6 486
300 – 399	623	6 659	2 069	–	9 351
400 –	1 764	13 419	3 969	–	19 152
Summa	3 342	31 386	9 722	–	44 450
<i>Hela riket</i>					
1 – 49	3 493	22 433	8 436	5 326	39 688
50 – 99	1 650	11 362	4 067	3 685	20 764
100 – 199	2 740	20 157	7 607	5 908	36 412
200 – 299	1 633	16 712	5 579	3 046	26 970
300 – 399	1 919	17 569	6 117	3 106	28 711
400 –	6 418	42 354	15 206	2 981	66 959
Summa	17 853	130 587	47 012	24 052	219 504

Källa: Jordbruksverket, Företagsregistret för rennäringen (not 1).

Jordbruksverkets rapporter 2002

1. Fri handel med mjölkkvoter, –en utvärdering av införandet
2. Miljöeffekter av EU:s jordbrukspolitik
3. Kväveprovtagning i höstvet
4. Marknadsöversikt – Trädgårdsprodukter
5. Tullsänkningar – Tänkbara metoder i WTO-förhandlingarna
6. Kompetensutveckling av lantbrukare inom miljöområdet – KULM
7. Handlingsprogram för användning av bekämpningsmedel
8. Strategi för inventering av kulturväxter i Sverige
9. Programmet för odlad mångfald – Verksamhetsåret 2001
10. Att vara lantbrukare eller inte
11. Riktlinjer för gödsling och kalkning 2003
12. Marknadsöversikt – vegetabilier
13. Marknadsöversikt – animalier

Jordbruksverkets rapporter 2003

1. Indikatorarter – metodutveckling för nationell övervakning av biologisk mångfald i ängs- och betesmarker
2. Jordbrukspolitiken och miljön, Igår – Idag – Imorgon
3. Jordbruksverkets foderkontroll 2001
4. Ökad mångfald – kunskapsmanställning om nyskapande av livsmiljöer i enahanda åkerlandskap
5. Förslag till bestämmelser för att minska nitratutlakningen från jordbruket – enligt nitratdirektivet (direktiv 91/676/EEG) m.m.
6. Konsumtionen av livsmedel och dess näringsinnehåll – Uppgifter t.om. år 2001
7. Hur går det för svenskt jordbruk – en jämförelse med några konkurrentländer
8. Jordbruksverkets foderkontroll 2002 – Feed control by the Swedish Board of Agriculture 2002
9. Utvärdering av dokumentation vid enskild rådgivning inom KULM – Kompetensområde 2 och 3
10. Marknadsöversikt – bearbetade trädgårdsprodukter
11. Samexistens i fält mellan genetiskt modifierade, konventionella och ekologiska grödor – redovisning av förutsättningar
12. Kompetensutveckling av lantbrukare inom miljöområdet – KULM verksamhetsåret 2002
13. Förslag till nationellt program för förvaltning av husdjursgenetiska resurser

Rapporten kan beställas från
Jordbruksverket,
551 82 Jönköping
Tfn 036-15 50 00 (vx)
Fax 036 34 04 14
E-post: jordbruksverket@sjv.se
Internet: www.sjv.se

ISSN 1102-3007
ISRN SJV-R-03/14-SE
SJV offset, Jönköping, 2003
RA03:14