

# Fri handel med mjölkkvoter

– en utvärdering av införandet



# Fri handel med mjölkkvoter

– en utvärdering av införandet

Mjölkkvotsenheten

Referens:  
Anna Ivarsson



# Innehållsförteckning

<b>SAMMANFATTNING .....</b>	<b>3</b>
<b>1 INLEDNING.....</b>	<b>5</b>
<b>2 BAKGRUND.....</b>	<b>7</b>
2.1 VARFÖR FINNS DET MJÖLKKVOTER?.....	7
2.2 ADMINISTRATIV HANDEL .....	7
2.3 FRI HANDEL .....	8
<b>3 STRUKTURANPASSNING.....</b>	<b>11</b>
3.1 VARFÖR ÄR DET BRA MED EN OMFÖRDELNING? .....	11
3.2 VAD ÄR DET SOM PÅVERKAR OMFÖRDELNINGEN?.....	12
3.3 HUR HAR DEN FAKTISKA OMFÖRDELNINGEN VARIT UNDER SYSTEMEN?.....	14
3.4 FRAMTIDA OMFÖRDELNINGAR .....	14
3.4.1 Köpa kvot eller inte? .....	19
<b>4 MARKNADENS FUNKTIONALITET .....</b>	<b>21</b>
4.1 DEN FRIA MARKNADEN .....	21
4.2 NYA FÖRUTSÄTTNINGAR .....	21
4.3 KANALER FÖR HANDEL .....	22
4.3.1 Annonser.....	22
4.3.2 Bekanta.....	22
4.3.4 Kvotförmedlingar .....	23
4.3.5 Utvecklingen för kanalerna på marknaden.....	24
4.4 BETALNINGSPROBLEMATIKEN.....	24
4.5 KOSTNADER FÖR PRODUCENTEN .....	25
4.5.1 Eget genomförande av överlåtelse .....	25
4.5.2 Kvotförmedlingar .....	25
4.6 PRISET PÅ KVOT UNDER DEN FRIA HANDELN .....	25
4.6.1 Prisutveckling under den fria handeln.....	26
4.6.2 Framtida prisutveckling .....	28
4.7 REAKTIONER FRÅN AKTÖRER PÅ MARKNADEN .....	28
<b>5 HANDLÄGGNINGEN .....</b>	<b>29</b>
5.1 ÄRENDEMÄNGD/FÖRDELNING ÖVER ÅRET .....	29
5.2 ADMINISTRATION/HANDLÄGGNINGSTIDER.....	29
5.3 RESURSÄTGÅNG .....	30
5.4 PROBLEM.....	30
5.4.1 Tvister om kvot .....	30
5.4.2 Säljarens styrkande av att kvoten är utnyttjad.....	31
<b>BILAGA.....</b>	<b>33</b>
FÖRÄNDRINGAR GENOM HANDEL I LÄNEN.....	33



# Sammanfattning

Systemet för handel med mjölkkvoter ändrades i grunden, den 1 april 2000, genom en övergång från ett system som administrerades av Jordbruksverket till ett fritt system där mjölkproducenterna själva får ta ett stort ansvar för överlåtelse av mjölkkvot. Denna utvärdering belyser hur övergången har fungerat både avseende hur marknaden har fungerat och vilka strukturförändringar som har skett.

Problemen med den administrativa handeln var framförallt skillnaden mellan tillgång och efterfrågan i handelsomgångarna, den långa framförhållning som krävdes av producenten och den omfattande administrationen som medförde långa handläggningstider. Målsättningarna med den fria handeln var att skapa ett enklare och mer flexibelt system för producenterna. Detta skulle i sin tur medföra en ökad omsättning och en ökad balans mellan kvot och produktion. Ett sådant system skulle också innebära enklare handläggning och därigenom kortare handläggningstider. Genom den fria prissättningen skulle det skapas balans mellan utbud och efterfrågan. Från EU-regleringen ställdes krav på att systemet måste motverka spekulation i mjölkkvoter.

För att det skulle bli enklare att handla med mjölkkvoter krävdes att det fanns kanaler för köpare och säljare att hitta varandra på ett enkelt sätt. Dessa kanaler växte fram under det första året med fri handel och producenterna kan idag välja allt från att annonsera själva till att lämna ett uppdrag till en kvotförmedlare. Förmedlingarna tar normala mäklararvoden och tjänsten finns som en service till de producenter som inte vill lägga ner tid på försäljningen. Mycket få klagomål har rests mot att någon del av handelstransaktionen skulle vara svårt att genomföra för producenterna själva. Omdömena från de som agerar på mjölkkvotsmarknaden har varit genomgående positiva.

Omsättningen i mjölkkvotshandeln har ökat efter införandet av den fria handeln. Hela ökningen kan dock inte tillskrivas systemet i sig eftersom det påverkats av flera andra faktorer. Någon ökad balans mellan kvot och produktion för de enskilda producenterna kan dock inte urskiljas ännu.

Några klara tendenser på förändringar i den geografiska förskjutningen av mjölkkvoter, på grund av förändringen av handelssystem, kan inte konstateras ännu. En fortsatt hög omsättning kan innebära en snabbare förskjutning av mjölkkvot mellan olika geografiska områden men det får framtiden utvisa.

Den fria prissättningen innebär att en jämvikt skapas mellan tillgång och efterfrågan. Priset varierade initialt från 1,50 kr per kilo ner till 0,80 kr per kilo för att under det senaste året stabilisera sig mellan 1,10-1,20 kr per kilo.

Den ökade handeln har medfört en stor ökning i antalet ärenden. Systemet med fri handel innebär dock att ärendena fördelar sig jämnare under året. Enkelheten i ansökningsförfarandet tillsammans med att handläggningen innehåller färre moment för Jordbruksverket, har medfört att handläggningstiderna kunnat hållas nere. Förutom under vissa perioder med hög ansökningsfrekvens handläggs de flesta handelsärenden på två veckor. Korta handläggningstider är av vikt inte minst för säljaren som normalt får vänta på betalningen tills ärendet är färdigbehandlat av Jordbruksverket.



# 1 Inledning

I denna rapport redovisas en utvärdering av det system för handel med mjölkkvoter som infördes under 2000. Jämförelser görs med det system för handel med administrativt fastställt pris som fanns tidigare. Utvärderingen tar endast sikte på frågan om hur handeln med mjölkkvoter fungerar. Den går således inte i någon mån in på den grundläggande frågan om effekterna av kvotering som ett regleringssystem.



## 2 Bakgrund

### 2.1 Varför finns det mjölkkvoter?

Mjölkkvotssystemet infördes när Sverige blev medlem i EU den 1 januari 1995. Syftet med systemet är både att begränsa och bibehålla mjölkproduktionen i respektive EU-land. Sverige blev vid införandet tilldelat en landskvot på 3,3 miljoner ton leveranskvot och 3 000 ton direktförsäljningskvot vilka sedan fördelades till Sveriges mjölkproducenter. Leveranskvoten fördelades till alla producenter som levererat mjölk utan avbrott fr.o.m. den 1 mars 1994 t.o.m. den 1 januari 1995. Kvoten baserades på genomsnittet av producenternas leveranser under åren 1991-1993. Direktförsäljningskvoten fördelades däremot efter ansökan.

De företag som utökade eller nystartade efter den 1 januari 1991 i samband med ny-, till-, eller ombyggnad kunde få kvot för den nya leveranskapaciteten.

De företag som började leverera mjölk eller utökade sitt antal kor efter den 1 januari 1991 utan att en ny-, till-, eller ombyggnad skedde kunde få kvot under förutsättning att produktionen utökades eller nystartades före den 1 januari 1995. Dessa kategorier var tvungna att ansöka om kvot.

Kvoten är tilldelad en producent, men knuten till producentens fastighet.

Kvotåret börjar den 1 april och slutar den 31 mars året därpå. Efter varje kvotår jämförs de totala leveranserna gjorda i Sverige under året med landskvoten. Om Sverige överskrider denna ska en avgift, s.k. tilläggsavgift, betalas till EU motsvarande den kvantitet med vilken landskvoten överskridits. Denna avgift ska betalas av de producenter som levererat över sina kvoter. De mjölkproducenter som efter fördelning av frimängd fortfarande överskrider sina individuella kvoter måste betala tilläggsavgift.

Eftersom producenternas behov av kvot varierar från år till år måste kvoterna kunna omfördelas mellan producenterna. Varje land kan bl.a. välja om omfördelning ska ske genom fri handel eller administrativ handel. Sverige valde från början administrativ handel men har sedan den 1 april 2000 fri handel med mjölkkvoter.

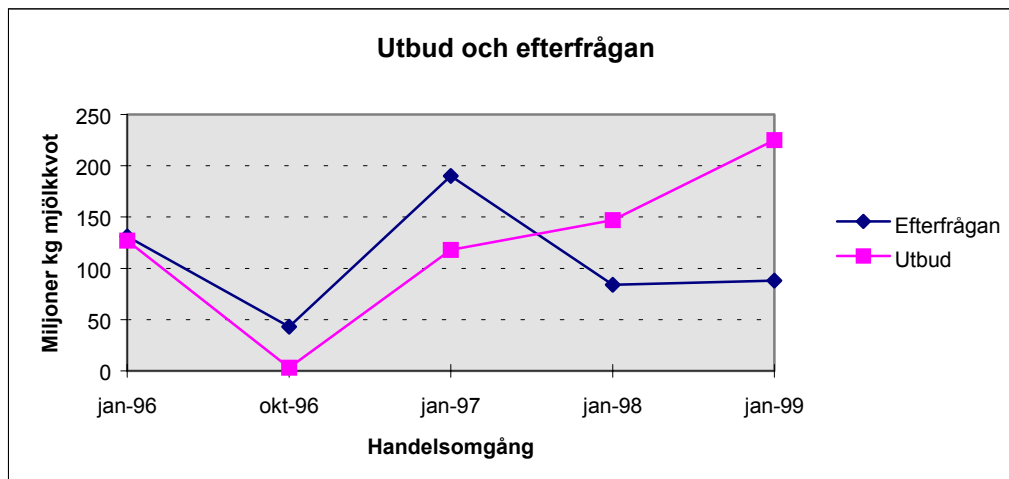
När kvotssystemet infördes delades Sverige upp i tre kvotregioner. För att inte kvoterna skulle flyttas mellan regionerna fick köp och försäljning av kvot enbart ske inom samma region.

Fr.o.m. den 1 juni 1997 finns endast två regioner. Reglerna om att kvoterna inte får flyttas mellan regionerna gäller fortfarande.

### 2.2 Administrativ handel

Sverige valde i samband med inträdandet i EU att införa ett administrativt system för handel med mjölkkvoter. Detta innebar att handeln administrerades av Jordbruksverket.

Handel med mjölkkvoter genomfördes endast en gång om året och inför varje handelsomgång fick producenterna anmäla hur mycket de ville köpa respektive sälja. Sista dag för ansökan var i mitten av januari och köpet respektive försäljningen hade verkan från det följande kvotårsskiftet. I början av mars gjorde Jordbruksverket en beräkning där efterfrågan matchades mot utbudet i de olika regionerna. Eftersom det var svårt att skapa en balans mellan utbud och efterfrågan blev följden att vissa producenter inte fick köpa respektive sälja de mängder mjölkkvot de hade ansökt om.



**Diagram 2.1** Totala utbudet och efterfrågan i de olika handelsomgångarna

Systemet innebar en osäkerhet då en långsiktig planering inte var möjlig. För en producent som upphört med sina leveranser och ansökt om att sälja hela sin kvot kunde följden bli att han inte fick sälja allt. Den kvarvarande kvoten riskerade istället att bli indragen till den nationella reserven utan någon ersättning. Detta på grund av att utbudet den aktuella handelsomgången hade varit större än efterfrågan.

För att kringgå Jordbruksverkets administrativa handel med kvoter användes ibland arrendekontrakt (enl. jordabalken 8-9 kap.), vilket skrevs så att det löpte på minst ett kvotår. Mjölkkvoten följde med arrendet och arrendeavgiften stämde väl överens med mjölkkvotspriset. Slutligen gjordes oftast ett tillägg i arrendekontraktet där det framgick att arrendet efter ett år skulle gå tillbaka till jordägaren, varefter mjölkkvoten fördelades till arrendatorn. Detta gick att jämföra med en situation där jordägaren fick sälja hela sin kvot, samtidigt som arrendatorn i vissa fall kunde köpa kvot till ett lägre pris än om det hade administrerats genom Jordbruksverket.

Priset på mjölkkvoten fastställdes varje år av Jordbruksverket och var i samtliga handelsomgångar 1,50 kr per kilo exklusive mervärdesskatt. Betalning av kvoten skulle ske inom 15 dagar. Ärenden där betalning inte gjordes överlämnades fr.o.m. handelsomgång januari 1998 till inkasso. Efter bevakning visade det sig i ett antal ärenden vara omöjligt att få full betalning och i dessa fall upphävde Jordbruksverket besluten om köp av kvot. Säljarna fick då vänta länge på sina utbetalningar eftersom Jordbruksverket var tvungna att utlysa en ny handelsomgång för att få all kvot såld. Detta medförde mycket extra arbete som förberedelser med att hitta en lämplig kategori att vända sig till, skriva nya föreskrifter samt nå ut med information.

## 2.3 Fri handel

Jordbruksverket fick den 18 februari 1999 i uppdrag av regeringen att utvärdera det dåvarande administrativa systemet och dess tillämpning vid handeln med mjölkkvoter. Uppdraget omfattade även att man skulle komma med förslag på system som skulle leda till bättre balans mellan utbud och efterfrågan.

Tre tänkbara förslag för att förbättra handeln med mjölkkvoter framkom i utredningen.

- En modifierad modell med administrativ handel. Jordbruksverket skulle där t.ex. ha haft rätt att tillämpa olika priser i olika regioner.
- En kvotbörs, som skulle ha inneburit att målet med jämvikt mellan utbud och efterfrågan kunde ha uppnåtts. Med en kvotbörs borde handel ha genomförts flera gånger under året för att uppnå bästa effekt.
- Ett frihandelssystem, vilket bäst skulle uppfylla kravet att skapa balans mellan utbud och efterfrågan och samtidigt minska osäkerheten hos producenterna eftersom handeln skulle kunna ske löpande under året.

Jordbruksverket förordade det sistnämnda alternativet, frihandelssystemet. Regering och riksdag beslutade i enlighet med förslaget. Sedan den 1 april 2000 har Sverige fri handel med mjölkkvoter vilket innebär att producenterna själva får hitta köpare eller säljare.

För att kvoten ska föras över måste parterna skicka en ansökan till Jordbruksverket. Därefter skickar Jordbruksverket ett beslut som talar om att överföringen är registrerad och först då blir köp respektive försäljning av kvot giltigt. Jordbruksverket bedriver ingen förmedling av mjölkkvoter. Köpare och säljare ska själva komma överens om pris, betalning samt den tidpunkt under kvotåret då handeln ska ske. Ansökan om handel kan ske löpande under kvotåret. Om överföringen ska gälla innevarande kvotår måste dock ansökan ha kommit in till Jordbruksverket senast den 15 februari det kvotår som överföringen görs.

För att tillgodose kommissionens krav på objektiva kriterier finns vissa begränsningar som måste uppfyllas innan överföringen kan göras.

Producenter som köper kvot måste ha ett leverantörsnummer kopplat till en produktionsenhet som de antingen äger eller arrenderar.

- För att kunna sälja kvot krävs att producenten äger eller arrenderar den fastighet kvoten är knuten till. För att en arrendator ska kunna sälja kvot måste jordägaren ge sitt skriftliga samtycke.
- Producenter får vid köp eller försäljning av del av leveranskvot inte köpa eller sälja mindre än 5 000 kg per överföring. Minimimängden för direktförsäljningskvot är 500 kg per överföring. Producenter vars hela kvot är mindre än minimimängden kan dock sälja hela kvoten.
- Vid köp av mer än 300 000 kg kvot under ett kvotår måste producenten disponera minst ett hektar åkermark per 12 000 kg kvot som produktionsplatsen totalt innehar efter köpet.
- Endast kvot som inte är utnyttjad får föras över till köparen. En producent kan ansöka om att sälja utnyttjad kvot, men denna får inte övergå till köparen förrän den 1 april kommande kvotår.



## 3 Strukturanpassning

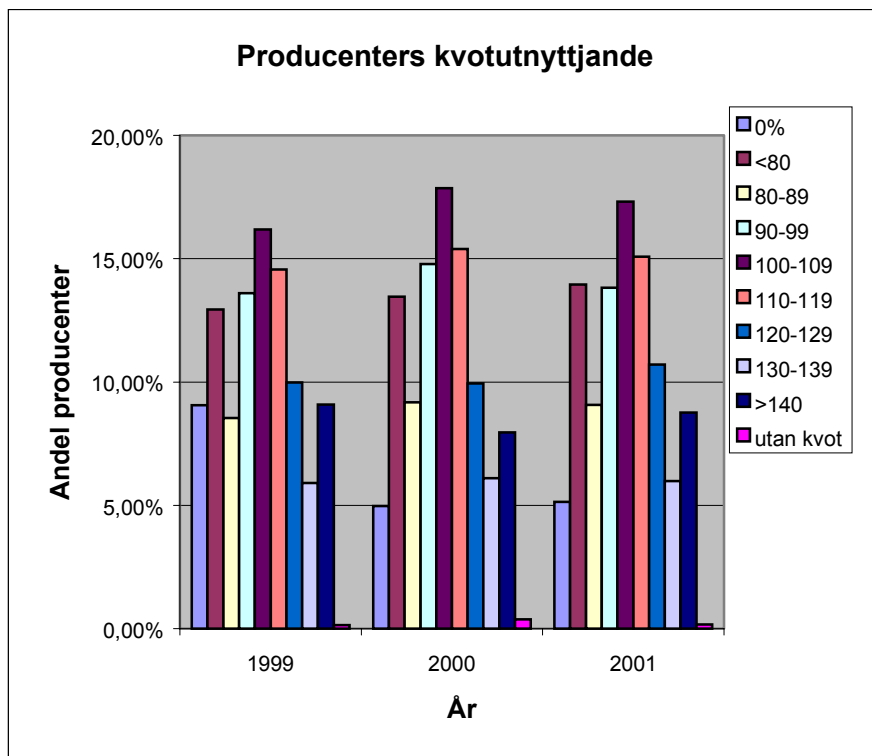
### 3.1 Varför är det bra med en omfördelning?

EU har inom sitt regelsystem för mjölkkvoter öppnat flera olika möjligheter till överföring av kvot mellan aktiva producenter. Dessa olika möjligheter kan införas i nationell lagstiftning helt eller delvis. Sverige har infört en möjlighet att överföra kvot i samband med arrende av del av en produktionsplats samt en möjlighet att överföra kvot genom handel. Som tidigare beskrivits genomfördes handeln till en början via Jordbruksverket men sker nu fritt mellan producenter i samma kvotregion.

Att det finns en möjlighet för producenter att justera sitt kvotinnehav via överföringar har sin grund i att producenterna ska kunna förändra sin verksamhet. En producent som utökar sin verksamhet bör kunna göra detta utan att riskera tilläggsavgift. Utan möjligheter till omfördelning av kvot skulle intresset att investera i ökad produktion eller nyetablering vara nästintill obefintligt. Detta skulle starkt begränsa utvecklingen inom mjölkproduktionen. En producent som minskar sin produktion måste också ha möjlighet och motivation att minska sitt kvotinnehav för att lösgöra kvot för expanderade producenter.

Om det finns en någorlunda hög risk för att produktionen på nationell nivå kan överstiga landskvoten blir det nödvändigt för varje producent att ha en balans mellan produktion och kvot, dvs. att producenten har precis den mängd kvot som motsvarar den mängd mjölk som levereras under kvotåret. Vid ett nationellt kvotöverskridande riskerar då producenten ingen tilläggsavgift samtidigt som han inte har bundit upp mer kapital i kvot än nödvändigt.

Ett idealläge är att varje producent har exakt den kvot som motsvarar hans produktion. Genom att studera hur långt från detta läge Sveriges producenter har varit under ett antal år kan man se hur Sverige förhåller sig gentemot detta idealläge. Vilken inverkan skiftet av handelssystem har haft på omfördelningen av kvot är svårt att säga då en mängd olika faktorer inverkar på helhetsbilden.



Källa: Svensk Mjök

**Diagram 3.1** *Producenters kvotutnyttjande*

Av diagrammet framgår att andelen som producerar mer än 40 % över sin kvot är så hög som 8-9 %. Härtill måste då tas i beaktande att i denna grupp ingår alla som producerar mer än 40 % över sin kvot, dvs. stapeln består inte som de andra av ett tioprocentigt intervall.

### 3.2 Vad är det som påverkar omfördelningen?

En förutsättning för att uppnå en fungerande omfördelning via handel med mjölkkvot är naturligtvis att det finns kvot tillgänglig för potentiella köpare. För den producent som kan tänka sig att minska sitt kvotinnehav är priset en viktig faktor för om det kommer att ske en försäljning. Andra faktorer är exempelvis hur mycket arbete som går åt för att genomföra en affär samt vilka möjligheter det finns att öka sitt kvotinnehav om producenten utökar sin verksamhet igen.

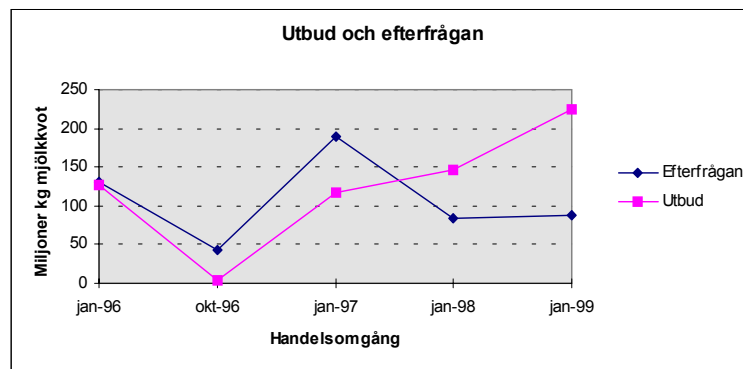
Om det sker en omfördelning av kvot eller inte beror på den enskilde producenten och de företagsbeslut han tar. Det finns som beskrivits ovan en anledning för den enskilde producenten att sträva mot en kvot som motsvarar produktionen. Eftersom produktionen hos en mjölkproducent sällan är helt konstant är det svårt att nå en exakt balans, men det är möjligt för producenten att komma nära.

Det är också viktigt att justeringen av kvot inte kräver förändringar av övrig verksamhet som är alltför negativa ekonomiskt; exempelvis vid utarrendering av mark och kvot.

Huruvida Sverige förutspås att under kvotåret gå över den nationella kvotnivån har stor betydelse. I ett läge där en expanderande producent är säker på att Sverige inte kommer att gå över sin kvot finns det egentligen ingen anledning, på kort sikt, att investera i kvot som motsvarar produktionsökningen. Först i ett läge där det är osäkert eller helt klart att den nationella gränsen passeras blir en ökning av kvotinnehavet nödvändig för att säkerställa

inkomsterna från produktionen. Eftersom Sverige hittills inte har passerat den nationella kvotgränsen har aldrig detta ”ställt på sin spets” och det finns fortfarande producenter som producerar betydligt över sitt kvot innehav. Vid ett framtida scenario där det med säkerhet kan sägas att det blir ett nationellt kvotöverskridande kommer naturligtvis tillgången på kvot att minska medan efterfrågan ökar. Att i detta läge försöka justera upp sin kvot kan vara både svårt och dyrt. Därför genomförs justeringar av kvot även om ett nationellt kvotöverskridande inte är uppenbart.

En annan faktor som påverkar omfördelningen är risken att kvoten ska dras in till den nationella reserven. Om en producent inte levererar någon mjölk under ett kvotår dras hela producentens kvot in till den nationella reserven utan någon ersättning till producenten. Detta faktum medför att de producenter som upphört med mjölkproduktion är mycket intresserade av att föra över kvoten till en annan producent. Under tidigare handelssystem med ett givet pris innebar detta att efterfrågan vid ett flertal tillfällen inte svarade mot tillgången; producenterna fick då inte sälja sin kvot i önskad utsträckning. De producenter som inte hade haft någon produktion under året fick därför den osålda delen av kvoten indragen utan ersättning.



**Diagram 3.2** Indragen kvot 1998-2001

Den fria handeln innebär att alla producenter kan sälja sin kvot och inte behöver få den indragen. Genom att säljaren kan sänka priset för kvoten under marknadspriset ökas efterfrågan så att även en tidspressad försäljning kan genomföras. För säljaren är det bättre att få ett lågt pris på kvoten än att få den indragen utan någon ersättning. När kunskapen om det fria handelssystemet spridits fullt ut bland producenterna kan vi anta att indragningarna kommer att minska ännu mer.

Om många producenter avvecklar sin verksamhet och blir tvungna att sälja för att undvika indragning kan detta naturligtvis påverka marknadspriset. Avvaktar dessa säljare med förhoppning om ett bättre marknadspris vid slutet av kvotåret skulle detta kunna leda till ett prisfall innan kvotårsskiftet.

En faktor för att underlätta omfördelningen av kvot vilken Jordbruksverket kan påverka är hur lättillgängligt systemet är för köpare och säljare. Ett mer tillgängligt och förutsägbart system borde öka omfördelningen av kvot på marknaden även om övriga förutsättningar är konstanta. Genom införandet av frihandelssystemet har detta uppnåtts och omfördelningen underlättats för parterna.

### 3.3 Hur har den faktiska omfördelningen varit under systemen?

Omfördelningen under den administrativa handeln blev den fördelning som var möjlig då det lägsta av tillgång och efterfrågan styrde den totala omsättningen. Under de år som redovisas i denna framställning svarade inte tillgången mot efterfrågan, vilket fick till följd att allas handelsvilja inte kunde bemötas. Eftersom priset var fast är det svårt att bedöma i vilken utsträckning ett sänkt pris under dessa år hade medfört ett minskat utbud och/eller en ökad efterfrågan.

Av diagrammet framgår en klart ökad omsättning i samband med införandet av den fria handeln med mjölkkvoter. Detta tyder på att omstruktureringen har ökat och att ett av målen med fri handel till viss del har uppnåtts. En starkt bidragande orsak till den höga omsättningen det första året med fri handel var dock det uppdämda behov av att handla med kvot som fanns. Många producenter avvaktade att köpa kvot med förväntningen att priset skulle bli lägre under den fria handeln. Underskottet i efterfrågan under den administrativa handeln medförde också att det fanns ett behov av att sälja kvot vilket blev möjligt för alla vid införandet av den fria handeln, om än med förändrad prissättning.

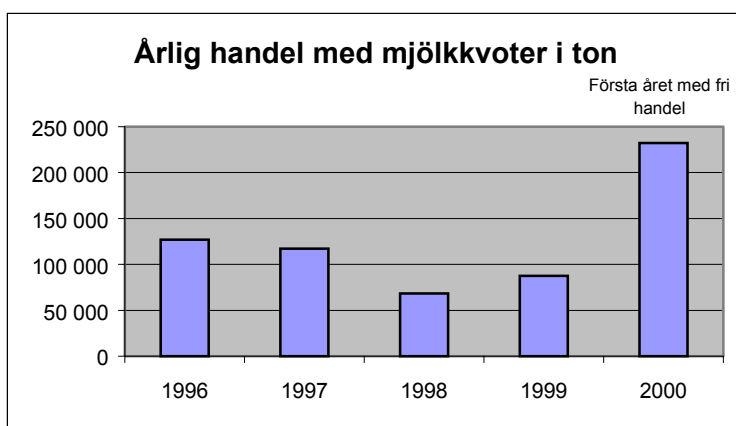


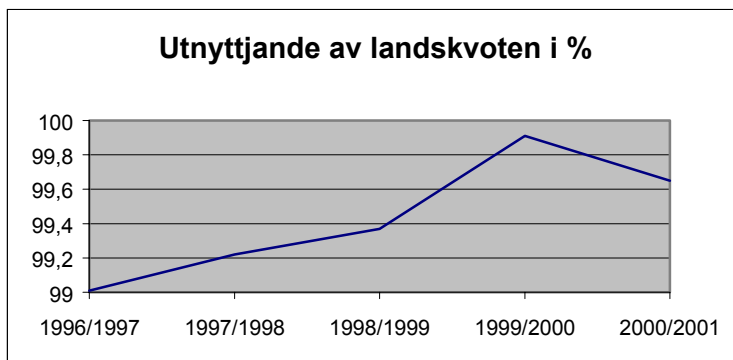
Diagram 3.3 Årlig handel med mjölkkvoter

En annan faktor som påverkat den höga omsättningen under det första året med fri handel är den ytterligare tilldelningen. Detta är en extra tilldelning av kvot till producenter som expanderar sin verksamhet genom att köpa till kvot. Denna tilldelning beslutas av Jordbruksverket för kvotåren 2000/2001 och 2001/2002 och sker från den nationella reserven. Tilldelningen till enskilda producenter grundas på mängden köpt kvot och kan utgöra max 25 % av köpt kvot men max 50 000 kilo. Detta förhållande medför å ena sidan att intresset att köpa kvot under de aktuella kvotåren ökar, å andra sidan behöver inte en producent köpa lika mycket kvot för att nå upp till ett visst kvotinnehav. Tilldelningen första kvotåret blev 16 % av köpt kvot och denna delades ut till nästan 3 000 producenter. Den totala utdelningen var cirka 32 000 000 kilo. Utdelningen kommer även att finnas under kvotåret 2001/2002 för att sedan försvinna för denna stora kategori.

### 3.4 Framtida omfördelningar

I vilken utsträckning mjölkkvoter i framtiden kommer att omfördelas är till stor del beroende av Sveriges totala mjölkproduktion. Om produktionen överskrider den nationella kvoten kommer de som har stora enskilda kvotöverskridanden att få betala en tilläggsavgift. Detta

kommer att medföra en ökad motivation bland producenter att anpassa sin kvot till produktionen, vilket i sin tur leder till en ökad omfördelning. Sverige har ännu inte överskridit denna gräns men har under hela perioden varit mycket nära.



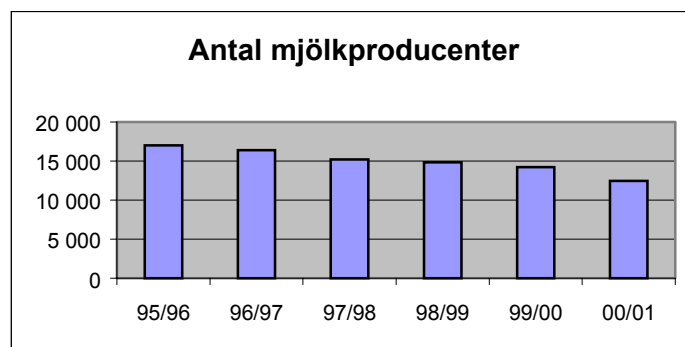
**Diagram 3.4** *Utnyttjande av landskvoten*

Vi har dessutom haft en relativt stor frimängd vilket skulle innebära att det vid ett litet nationellt kvotöverskridande endast blir de som producerar mycket över sin kvot som får betala tilläggsavgift och då bara för en ringa del av sitt överskridande. Frimängden kommer däremot att minska genom att Jordbruksverket via ytterligare tilldelning reducerar den nationella reserven. Frimängden kommer dessutom antagligen att fortsätta reduceras genom att färre producenter kommer att ha kvotinnehav som kraftigt överstiger deras produktion. Detta beroende på att kvotöverskottet numera enkelt går att omsätta via frihandeln. En minskad frimängd medför i sin tur att även små kvotöverskridande för den enskilde kan innebära en tilläggsavgift vid ett nationellt kvotöverskridande. Incitamenten att köpa kvot stärks genom detta då risken vid ett överskridande ökar.

Om det i framtiden blir en serie år med nationellt kvotöverskridande i Sverige kommer vi troligen att få se en stor omfördelning av kvoter mellan producenter för att skapa en balans mellan kvot och produktion. Behovet ökar i takt med de förväntningar som finns på marknaden och ju troligare ett överskridande med tilläggsavgift blir desto mer benägen blir man som producent att försäkra sig genom att ha kvot som täcker produktionen.

Sjunker den nationella produktionen istället till ett läge klart under den nationella gränsen minskar också motivationen hos den enskilde producenten att köpa kvot för att täcka produktionen.

De producenter som ökar sin mjölkkvot är de som expanderar sin verksamhet. Mjölknäringen går som många andra näringar mot färre men större enheter. Antalet mjölkproducenter har varit konstant minskande under en längre period. Producentantalet har haft en halveringstakt på cirka tio år, samtidigt som mjölkproduktionen legat på en i stort sett likvärdig nivå. Det finns inget som tyder på att denna tendens kommer att upphöra och kvoterna kommer därför att omfördelas till större enheter.



**Diagram 3.5** Antal mjölkproducenter i Sverige

Strukturomvandlingen påverkas naturligtvis av den allmänna tendensen på mjölkproduktionsområdet som inte är unik för Sverige. I jämförelse med andra länder, speciellt Tyskland och Frankrike, kan konstateras att liknande tendenser finns avseende antalet gårdar, kvot per gård och antalet kor per gård.

### Strukturomvandling 1998 – 2000/01

Antal prod.enheter	Danmark	Storbritannien <sup>2</sup>	Tyskland <sup>3</sup>	Holland	Frankrike	Sverige
1983	35 400	58 000	395 000	61 000	427 000	37 400
1990/91	21 400	43 500	278 000	47 000	212 000	24 800
2000/01	9 767	27 850	129 144	33 239	121 800	12 300
<b>Genomsnittlig kvot/prod.enhet</b>						
1983	153 000	290 000	72 000	218 000	65 000	96 000
1990/91	217 000	331 000	112 000	243 000	124 000	138 000
2000/01	155 000	515 000	215 000	330 000	185 000	270 000
<b>Genomsnittl. antal kor/prod.enhet<sup>1</sup></b>						
1983	28	57	14	41	16	17
1990/91	34	65	23	40	25	22
2000/01	65	83	35	48	33	35

<sup>1</sup> Uppskattat tal

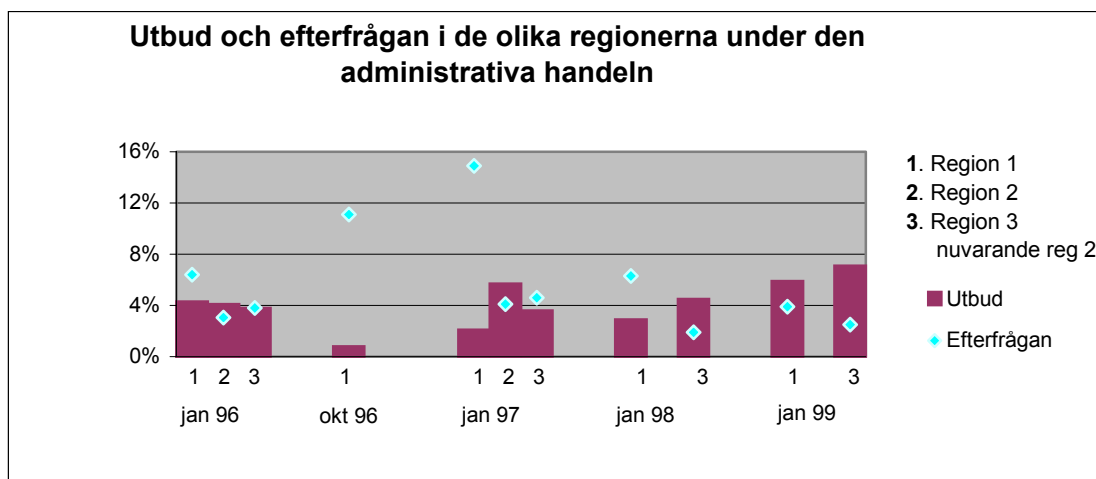
<sup>2</sup> Storbritannien exkl. passiva kvot innehavare

<sup>3</sup> 1983 enbart tidigare Västtyskland

Källa: Danske Mejeriers Mælkeudvalg – Beretning for kvoteåret 2000-01

**Tabell 3.1** Strukturomvandling 1998-2000/01

Geografiskt är mjölkkvoterna uppdelade i två regioner och mjölkkvotsmängden i respektive region är i stort sett låst. Under den tidigare administrativa handeln var skillnaden mellan tillgång och efterfrågan uppenbar mellan regionerna.

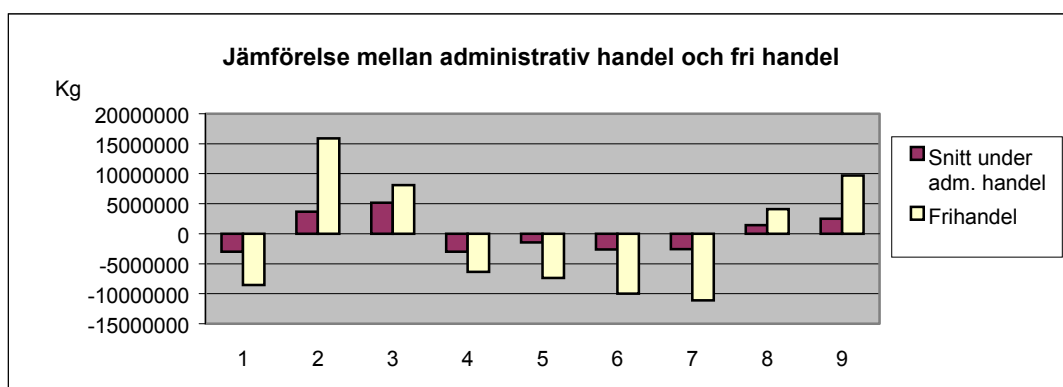


**Diagram 3.6** Utbud och efterfrågan i procent av regionernas totala kvot

Efter införandet av frihandeln finns det i viss mån indikationer på skillnader i priset på mjölkkvot mellan regionerna. Dessa indikationer tyder dock inte på större prisskillnader än tio procent. En faktor i detta sammanhang är också det nationella stöd som betalas ut till producenter i den norra regionen per levererat kilo mjölk.

Det har inom regionerna skett en gradvis förskjutning av mjölkproduktionen till vissa områden. Vad som styr detta är inte klart. Länsarbetsförhållandena kan variera mellan olika områden. Även möjligheterna till alternativ produktion kan påverka valet av produktionsinriktning. Det kan också vara så att en producent köper en stor mängd kvot och på så vis blir utmärkande för hela det område han ingår i.

Diagrammet nedan visar handeln inom närliggande län med liknande tendenser utan någon uppdelning i de olika regionerna 1 och 2. Här visas skillnaden i handel under den administrativa perioden jämfört med det första året med fri handel. Åren med administrativ handel har lagts ihop till ett medelvärde och visar en allmän utveckling under hela perioden. Frihandeln visar däremot bara ett år och det är sålunda svårt att dra för stora slutsatser av detta enskilda år. Det är möjligt att det fanns ett uppdämt behov av att köpa och sälja kvot som fick sitt utlopp i frihandeln och på så vis gav en handel som var större än vad den framtida kommer att vara.

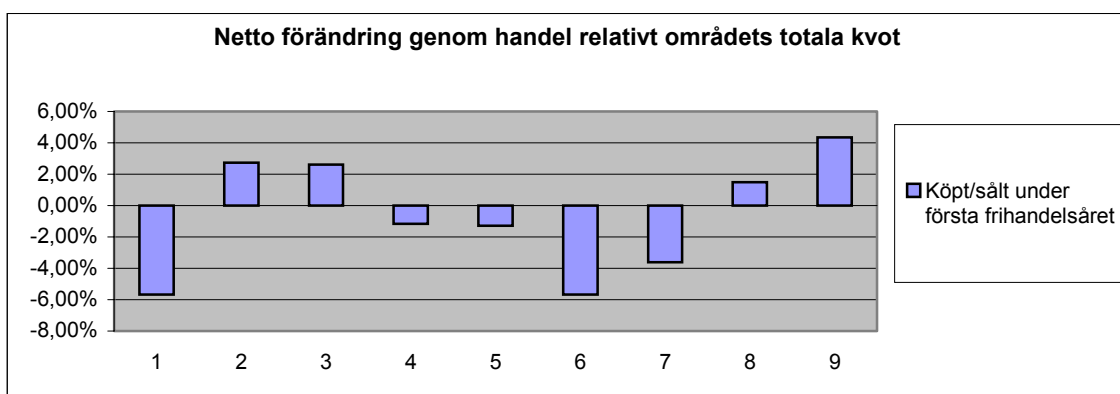


**Diagram 3.7** Jämförelse mellan administrativ handel och fri handel

1: Stockholm, Uppsala, Södermanland  
 2: Jönköping, Gotland, Östergötland  
 3: Kalmar  
 4: Kronoberg, Blekinge, Skåne  
 5: Göteborg, Bohuslän, Älvsborg, Skaraborg

6: Värmland, Örebro  
 7: Västmanland, Kopparberg, Gävleborg, Västernorrland  
 8: Jämtland, Västerbotten, Norrbotten  
 9: Halland

När man tittar på utvecklingen under frihandeln mot regionens totala kvot kan man se i vilken omfattning det är någon egentlig omstrukturering av kvoter. Det kan också vara så att det inom ett stort kvotområde helt naturligt köpts respektive sålts mer och därför ger stora utslag i diagrammet. I diagram 3.8 syns den procentuella utvecklingen vilket ger en bild av omfördelningen relativt områdets totala kvotstorlek.



**Diagram 3.8** Förändring genom handel

Dessa två diagram visar enbart omfördelningen ur handelssynpunkt. I en helhetsbild med t.ex. ytterligare tilldelning och arrenden kan utvecklingen te sig annorlunda. För denna mer fullständiga bild av kvotutvecklingen ur geografisk synvinkel hänvisar vi till "Miljöeffekter av EU:s jordbrukspolitik - rapport från projektet Cap:s miljöeffekter 2001" vilken studerar kvoternas totala storlek och omfördelning.

### 3.4.1 Köpa kvot eller inte?

I den situation som Sverige befunnit sig i har det hittills sett i efterhand varit en förlust att köpa kvot då det inte varit något överskridande och ingen har behövt betala tilläggsavgift. De pengar man har bundit upp i kvot hade man kunnat ha nytta av i andra delar av sin verksamhet eller investerat med förhoppning om avkastning. Det kan till och med vara så att om man producerar över sin kvot och sedan ser att det kommer att bli ett överskridande kan det bli lönsamt att köpa kvot först mot slutet av kvotåret. Ett utbrett dylikt beteende skulle dock resultera i att priset varierar mer under kvotåret genom att vara lågt i början för att sedan bli betydligt högre mot slutet. De som väntat med att köpa kvot tvingas då köpa om de riskerar tilläggsavgift. Denna prisskillnad kan dock kompenseras av att kapitalet varit fritt under tiden. Ju större prisskillnad desto längre tid måste det vara mellan överskridandena för att det ska bli lönsamt. Graden av riskbenägenhet från producenten styr ett sådant beteende. Mejerierna är de som får ta betalningsansvaret gentemot Jordbruksverket och kan tänkas inta en mer restriktiv attityd om fler börjar ta allt större risker. Eftersom mejerierna är producentägda kommer de övriga producenterna troligen inte vara villiga att ta på sig en extra risk för dem som producerar mycket över sina kvoter. Klart är att mejeriernas roll som övervakare kommer att bli betydligt större om detta beteende skulle bli utbrett. Om producenterna kalkylerar enligt ovanstående är det möjligt att man väljer att inte skydda sig till 100 % utan litar på att man med hjälp av frimängd, allmänt låg produktion och eventuella stödköp kommer att nå den ekonomiskt mest lönsamma situationen. Detta skulle motverka den långsiktiga omfördelningen och troligen skulle många producenter få svårighet att köpa kvot vid extremt behov.



# 4 Marknadens funktionalitet

## 4.1 Den fria marknaden

Frihandeln har vissa restriktioner vilka minskar friheten på marknaden genom att de olika aktörerna har divergerande förutsättningar. Bara det faktum att det är handel med kvoter påvisar ju att handeln är reglerad av övergripande mål. Vi har exempelvis regionalpolitiska argument och nationella stöd vilka ser till att handeln inte blir helt fri. Restriktioner finns även för att försöka styra mot befärade marknadsmisslyckanden vilka riskerar hindra friheten inom handeln mer än vad det reglerade systemet gör.

De administrativa förfaranden och eventuella hinder man skulle kunna se som negativt inverkan på handelns frihet måste räknas som väldigt låga då det pappersarbete köpare och säljare utsätts för är mycket ringa. Snarare har man genom att införliva parterna mer i den direkta affären, minskat den byråkratiska barriären och gjort förloppet mer naturligt. Priset för att administrera affären är således lågt i relation till förtjänsterna vid köp eller försäljning.

Kvotförmedlingarnas uppkomst har i mångt och mycket förenklat för köpare respektive säljare bl.a. genom transaktionsgarantier och matchning vilket gör det lättare att finna sin motpart. Det kan dock finnas en problematik med förmedlingarna. Skulle någon bli för stor och på så vis hämma konkurrensen skulle det kunna leda till en ogynnsam prisbild med höga förmedlingsavgifter för kunderna och därigenom ge en ökad tröghet i systemet. Att söka sig utanför en sådan stor förmedling skulle bli kostsamt då matchningsprocessen blir svårare. Detta pekar i sin tur på det positiva med stora förmedlingar då de troligen lättast kan hitta köpare respektive säljare till affärer.

Att det finns regler som reglerar minsta mängd som får säljas är för att stoppa en mängd små kortsiktiga affärer och istället stabilisera marknaden där långsiktiga åtaganden premieras. Man eftersträvar här att styra kvoterna till dem som verkligen producerar och inte enbart som något man köper vid slutet av kvotåret för att skydda sig vid risk för ett nationellt överskridande. Att det inte ska bli lönande att rent spekulativt köpa stora mängder kvot regleras genom restriktionen om att man vid köp över 300 000 kg kvot under ett kvotår, måste disponera ett hektar åkermark per 12 000 kg kvot som man totalt innehar efter köpet.

Genom att handeln har vissa restriktioner har man möjlighet att främja de övergripande mål som finns om exempelvis förutsägbarhet och stabilitet. Genom att man hindrar spekulationer försvinner incitamentet att använda kvoten som investering. Istället blir den endast intressant för producenter som levererar mjölk. Således kan man se att de restriktioner som finns har ett klart syfte och verkar för att stabilisera marknaden.

## 4.2 Nya förutsättningar

Under den tidigare administrativa handeln var tillvägagångssättet givet för den mjölkproducent som ville sälja eller köpa kvot. Regler från Jordbruksverket angav vilka blanketter som skulle fyllas i och när dessa skulle vara inne hos Jordbruksverket. Det angavs också för producenten när och vart producenten skulle betala eller hur han skulle få betalt. Producenternas motpart var hela tiden staten och producenterna kunde därför känna en trygghet i att bli behandlade enligt de givna reglerna.

Införandet av en fri handel med mjölkkvoter har medfört ett betydligt mer självständigt agerande från producenterna då handeln kan initieras på en mängd olika sätt. Jordbruksverket har endast ansvar för att den kvot som parterna kommit överens om blir överregistrerad enligt ansökan, såvida det inte föreligger några formella hinder enligt Jordbruksverkets föreskrifter.

## 4.3 Kanaler för handel

Med fri handel blir köpare och säljare tvungna att hitta varandra utan Jordbruksverkets inblandning. Tidigare köpte Jordbruksverket in den mängd kvot som det fanns köpansökningar för och sålde den sedan vidare. I den fria handeln gäller det för köpare och säljare att hitta andra kanaler. De kanaler som på förhand nämndes i Jordbruksverkets konsekvensutredning var annonser i fack- och dagspress, bekanta, mejerierna samt kvotförmedlingar. De sistnämnda fanns inte innan den fria handeln men sågs ändå som en logisk följd av införandet av detta system.

### 4.3.1 Annonser

De första indikationerna på kanaler var de annonser om ”mjölkkvot köpes” och ”mjölkkvot säljes” som dök upp i fackpressen i stort sett direkt efter att det tillkännagivits att den fria handeln med kvoter skulle införas. Till en början enstaka annonser i facktidningarna ATL och Land, vilket sedan utvecklades till egna rubriker i dessa tidningar och senare även annonser i lokal och regional dagspress. Antalet annonser var störst under våren 2000 för att sedan avta. I de mer intensiva handelsperioderna ökar mängden annonser tillfälligt men det går att dra slutsatsen att det inte längre är den viktigaste kanalen för handel med mjölkkvoter.

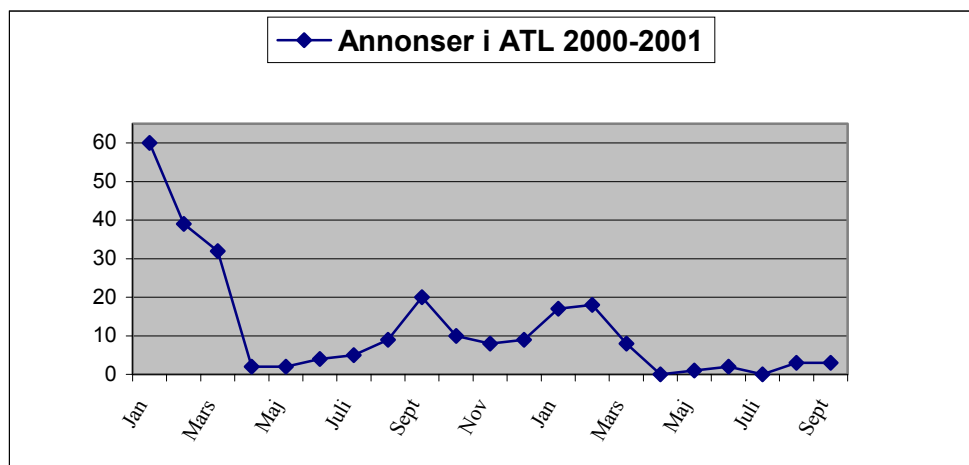


Diagram 4.1 Antal annonser om mjölkkvot i ATL 2000-2001

### 4.3.2 Bekanta

Redan då de första ansökningarna kom in till Jordbruksverket framkom att en del transaktioner var mellan grannar, släktingar eller andra bekanta. För en producent med en önskan att köpa eller sälja kvot är det en naturlig första kanal att söka i den närmsta kretsen. Hur stor andel av handeln som sker via denna kanal är omöjligt att avgöra men Jordbruksverket får via kontakter med parterna indikationer om att en del affärer görs upp inom bekantskapskretsen. Andelen verkar också vara någorlunda konstant vilket kan styrka att det är ett förstahandsval när det gäller att välja motpart.

### 4.3.3 Mejerierna

Mejerierna har en naturligt sammanhållande ställning bland producenterna vilket till en början gav en del förfrågningar om de kände till någon tänkbar köpare eller säljare. Förutom vissa lokala engagemang i början av frihandeln har mejerierna inte spelat någon större roll i förmedlingen av intressenter på mjölkkvotsmarknaden. Mejerierna hänvisade i början till annonser medan de numera hänvisar de till förmedlingarna, visar en rundringning som Jordbruksverket har gjort till några mejerier.

### 4.3.4 Kvotförmedlingar

Innan den fria handeln med kvoter infördes förutspåddes att kvotförmedlingar skulle uppstå. Förmedlingarna medförde ett enkelt sätt för dem som skulle köpa och sälja kvot att hitta en motpart. För de som ansåg det vara värt att betala en viss ersättning för att slippa besväret att hitta en motpart kunde förmedlingarna erbjuda en lösning.

Under den första våren med fri handel startade några förmedlingar sin verksamhet, i huvudsak mindre förmedlingar där köpare och säljare matchades samman efter att ha meddelat intresse av att köpa eller sälja en viss mängd kvot. Det var ofta företag med olika verksamheter inom jordbruksområdet som startade en ny verksamhetsgren i form av en kvotförmedling. Dessa företag rekryterade sina kunder främst via annonser i tidningar och via kontakter genom sin övriga verksamhet. LRF-konsult startade också tidigt en förmedlingsverksamhet där de via intranet/Internet sammanförde intressenter. LRF-konsult förlitade sig på sitt stora nätverk av konsulter men hade också annonser på Internet för att komma i kontakt med förmedlingskunder.

Under sommaren 2000 startade Husdjursföreningarna tillsammans med Svensk Mjolk en kvotförmedling. Denna förmedling kunde på relativt kort tid ta en stor marknadsandel. Huvudsakligen går förmedlingen via de lokala husdjursföreningarna men de annonserar också, bl.a. via Internet.

Förutom de mer etablerade förmedlingarna har Jordbruksverket kommit i kontakt med konsulter som har utfört en del förmedlingar av mjölkkvotsaffärer som bisyssla, ofta på en begränsad lokal marknad.

Undantaget vissa av de större förmedlingarna ser inte Jordbruksverket vilka ansökningar som kommer från förmedlingar och vilka som parterna själva fyllt i. Det finns därför ingen exakt statistik på hur många transaktioner som har gått via förmedling. Efter förfrågningar hos de större förmedlingarna och en bedömning av övriga kan andelen affärer som skett via förmedling uppskattas utgöra mellan 30-40 % från starten av frihandeln och till augusti 2001. En undersökning på Mjölkkvotsenheten under augusti och september 2001 visar däremot att andelen handelstransaktioner genom kvotförmedlare för perioden ligger på 80-85 %. Att siffrorna runt 80 % på förmedlad handel skulle vara representativa för hela kvotåret kan inte ses som säkert, men siffrorna ger ändå en indikation på en ökad förmedling vid handel med mjölkkvoter.

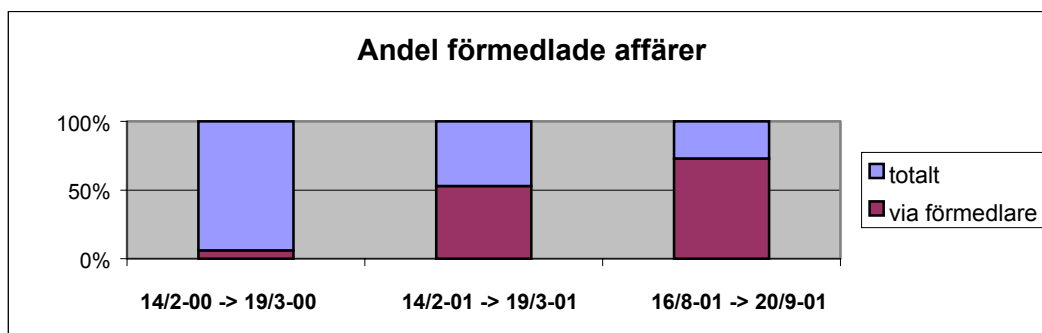


Diagram 4.2 *Andel förmedlade affärer*

### 4.3.5 Utvecklingen för kanalerna på marknaden

Vid införandet av den fria handeln uttrycktes det till Jordbruksverket, av ett fåtal, en viss tvekan till hur de skulle hitta köpare eller säljare av kvot. Under den första tiden av fri handel användes annonsering i tidningar av många som sökte köpare eller säljare utanför bekantskapskretsen. Tendensen sedan dess verkar vara att förmedlingarna tar över en större del av denna kategori. Efter drygt ett år med fri handel är de stora förmedlingarna så vedertagna att de flesta mjölkproducenter verkar känna till att de existerar.

## 4.4 Betalningsproblematiken

Under den administrativa handeln genomfördes alla betalningar till och från Jordbruksverket. Vid fri handel passerar inga pengar Jordbruksverket utan detta hanteras av parterna via egna uppgörelser. Det fanns en risk att detta skulle medföra ett problem då ingen tradition i ursprunglig bemärkelse kunde ske av mjölkkvoten och affärens giltighet var beroende av Jordbruksverkets godkännande. En situation kunde uppstå där säljaren inte ville skriva på överföringsansökan innan betalning hade skett, medan köparen inte ville betala innan Jordbruksverket godkände affären. En situation där den ena parten inte presterade var också en risk, dvs. en säljare som inte skrev på ansökan när han fått pengarna eller en köpare som inte betalade trots att affären blivit godkänd. Trots att parterna i bästa fall reglerat affären via ett civilrättsligt avtal finns det en risk för tvister med affärer som gäller den form av rättighet som en mjölkkvot är.

Information gick ut från Jordbruksverket om vikten av att ha ett civilrättsligt köpeavtal vid sidan av den gemensamma handelsansökan som parterna skickade in. Trots detta var det ett stort antal transaktioner som gjordes upp utan ett köpeavtal. Det informerades också om möjligheten att via en bankgaranti deponera pengar villkorat med en av Jordbruksverket godkänd transaktion för utbetalning. Visserligen har en del affärer genomförts via bankgaranti men långt ifrån alla transaktioner har säkrats på detta sätt.

Trots dessa riskmoment verkar det inte under de första drygt 6000 transaktionerna ha uppstått några problem med betalning eller andra oegentligheter mellan mjölkproducenterna, åtminstone inte som lett till att någon av parterna tagit kontakt med Jordbruksverket. Detta faktum ändrar dock inte att det är ett osäkerhetsmoment som tillkommit jämfört med den administrativa handeln. Under den administrativa handeln var det däremot många mjölkproducenter som hade problem med att betala in ersättningen för kvoten till Jordbruksverket vilket medförde att betalningen till de som sålt kvot dröjde.

Kvotförmedlingarnas ökande andel av handeln har dock varit stabiliserande på detta område eftersom flera av de stora förmedlarna också förvarar pengarna under den tid som ärendet handläggs på Jordbruksverket. Det är naturligtvis möjligt att detta kan vara en bidragande orsak till att en del av producenterna väljer att göra affärer via förmedlingar.

## **4.5 Kostnader för producenten**

Under den administrativa handeln var insatserna från producenten begränsade till att fylla i de rätta blanketterna och sedan betala in eller få ut pengar från Jordbruksverket. Resten av arbetet utfördes av Jordbruksverket. Införandet av frihandeln har inneburit en större frihet för den enskilde producenten men också ökat ansvar för fler moment. Dessa ytterligare moment kräver resurser och innebär en extra kostnad för producenten. Regler och blanketter har utformats på ett sådant sätt att parterna själva ska klara av att genomföra en ansökan utan inblandning av konsulter. Det förutsätter dock att parterna har hittat varandra och kommit överens.

### **4.5.1 Eget genomförande av överlåtelse**

Kostnaderna för att själv hitta en köpare eller säljare varierar naturligtvis mycket. Den producent som säljer till sin son kommer billigt undan, medan säljaren som måste gå ut i flera stora annonser eftersom han begär ett högt pris, får högre kostnader för försäljningen. Det blir ett affärsmässigt avvägande hur mycket man vill lägga ner på försäljningen. Hur pengarna sedan ska föras över innebär också en avvägning; att välja mellan en viss risk eller kostnaden för en bankgaranti. Ungefär samma beslut måste fattas om hur omfattande köpeavtal som ska upprättas. Kostnaden för ifyllandet av ansökningsblanketten är att anse som ungefär motsvarande blanketten under den administrativa handeln och därför ingen fördyrning av processen som de övriga momenten får anses utgöra.

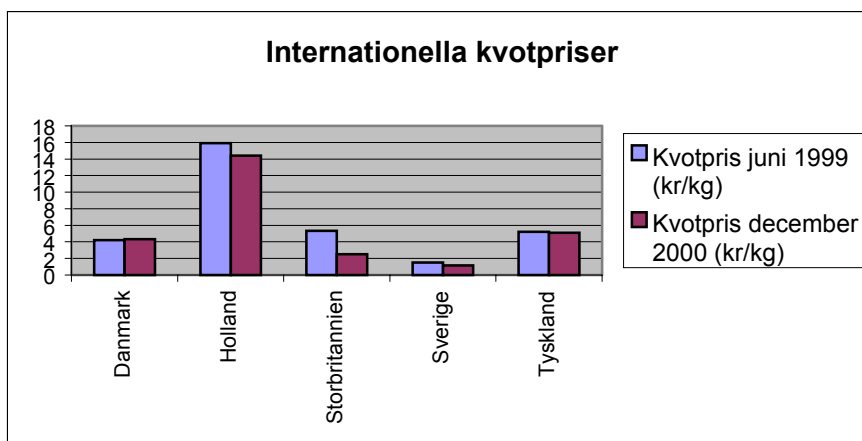
### **4.5.2 Kvotförmedlingar**

Ett alternativ är att söka hjälp via konsulter eller förmedlingar. Avgörande är naturligtvis till stor del vad kostnaden är för förmedlingshjälp. Vid den förfrågan Jordbruksverket har gjort till de största förmedlingarna varierar priserna lite och prissättningssystemen gör ingen direkt jämförelse möjlig. Vissa förmedlare tar ut enbart timkostnad för nedlagd tid på förmedlingen medan andra tar en fast och en rörlig avgift, ibland villkorat med en minimiavgift per affär. Problemet med att göra prisjämförelser mellan olika förmedlingar kan vara negativt för konsumenten eftersom det är svårt att avgöra vem som tillhandahåller den mest lönsamma lösningen. Detta gör att konkurrensen mellan olika förmedlingar kan bli lidande.

## **4.6 Priset på kvot under den fria handeln**

Under den administrativa handeln sattes priset på kvot av Jordbruksverket. Priset ändrades inte något år utan var konstant 1,50 kr per kilo. Med administrativt fastställt pris är det i princip inte möjligt att få full balans mellan tillgång och efterfrågan. Det var bl.a. svårt att bedöma hur marknadssituationen hade förändrats sedan förra handelstillfället. Denna obalans slog extra hårt mot de producenter som helt upphört med sin verksamhet men på grund av ett utbudsöverskott inte fick sälja hela sin kvot. Eftersom de inte producerat något drog Jordbruksverket in deras kvoter utan ersättning.

Denna obalans var en bidragande orsak till varför den fria handeln infördes. Under den fria handeln är prissättningen fri och parterna avgör helt själva priset. Genom en fri prissättning var avsikten att marknadskrafterna skulle skapa en balans mellan tillgång och efterfrågan. Farhågor fanns innan införandet att priserna skulle gå upp till markant högre nivåer och på så sätt vara ett hinder för producenter som avsåg utöka eller starta ny verksamhet. Som underlag för denna risk visades siffror på kvotpriser i andra EU-länder som hade någon form av fri prissättning.



Källa: Svensk Mjolk

**Diagram 4.3** Internationella kvotpriser 1999 och 2000

Det förekommer stor variation i hur de finansiella systemen är uppbyggda runt mjölkkvoterna. Prisskillnaderna har delvis sin förklaring i dessa, t.ex. i form av olika beskattnings- förhållanden, huruvida man kan belåna kvot och eventuella subventioner riktade mot kvoterna. Hela sanningen finns således inte i en rak prisjämförelse utan den är en del av en mer komplex situation med många förklaringsvariabler.

Det som talade emot att priset, åtminstone initialt, skulle öka var det faktum att det under de senaste åren av administrativ handel hade funnits ett mindre utbudsöverskott vid priset 1,50 kr per kilo. Något överskridande av landskvoten hade heller inte inträffat vilket medfört att ingen producent behövt riskera tilläggsavgift. Jordbruksverket bedömde därför risken för prisökning, åtminstone på kort sikt, som liten.

En eventuell prisökning behöver dock inte vara någon källa till oro då den fria marknaden speglar de olika marknadsaktörernas vilja att betala för produkten. Om lönsamheten är hög blir priset för kvot högre och vice versa. Denna prisvariation kommer hela tiden reflektera marknads vilja att köpa kvot och på så vis fånga upp den verkliga betalningsviljan. Sålunda kommer ett eventuellt högre pris inte att vara något hinder utan bara en reflektion över en ökad lönsamhet i branschen.

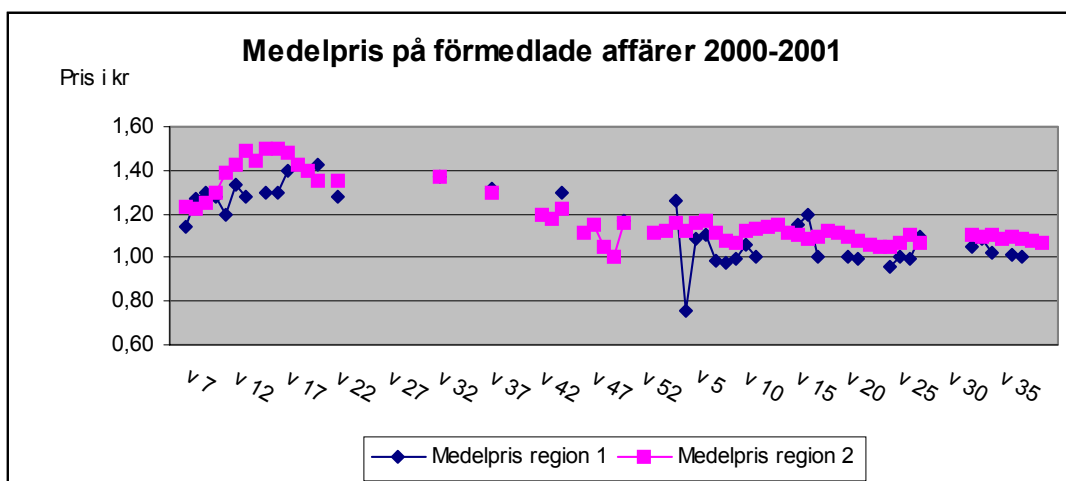
#### 4.6.1 Prisutveckling under den fria handeln

I hanteringen av den fria handeln registrerar Jordbruksverket över mjölkkvot efter ansökan från de berörda parterna. I denna ansökan anges inte vilket pris som parterna givit för mjölkkvoten och Jordbruksverket för därför ingen egen statistik över priset på köpt kvot.

De indikationer som Jordbruksverket har om priserna på kvot kommer därför från olika källor. De stora kvotförmedlingarna LRF-konsult och Husdjursföreningen har fört statistik över priserna på de kvoter som har förts över av dem. Till en början rör det sig om väldigt få

prisuppgifter, varför denna statistik är tillförlitlig först efter något halvår med fri handel. Innan dess härrör sig indikationerna från köp- och säljannonser i tidningar samt samtal med mjölkproducenter.

Under den första våren med fri handel var osäkerheten som störst över vilka priser producenterna egentligen skulle sätta på kvoterna. De första affärerna under februari 2000 utgick från det tidigare priset på 1,50 kr per kilo. Priset började dock sjunka ganska snabbt och var innan mars nere under 1,00 kr per kilo. De lägsta priserna som uppmärksammades av Jordbruksverket låg runt 0,75 kr per kilo. Detta kan ha varit en följd av att många producenter hade en press på sig att sälja innan kvotårsskiftet för att deras kvot inte skulle dras in. Priserna steg därefter stadigt och var efter sommaren närmare 1,30 kr per kilo. Efter denna inledande turbulens har priserna blivit betydligt mer stabila vilket kan följas i diagrammet nedan som tagits fram med grund i de stora förmedlingarnas statistik. Uppgifterna är inte helt tillförlitliga men ger ändå en indikation. En kraftig prisvariation behöver inte vara något anmärkningsvärt. Exempelvis kan förväntningar om förbättrad eller försämrade lönsamhet ge kraftiga utslag i intresset för att handla med kvot och därmed också kraftiga utslag i marknadspriset.



**Diagram 4.4** Kvotprisutveckling

Diagrammet visar prisuppgifter från LRF-konsult och Husdjursföreningarna. Handeln är inte konstant under året utan perioder med låg nivå av handel är sammanslagna. Detta ger hopp mellan prisuppgifter vilket leder till luckor i diagrammet. Den större spridningen på priserna i region 1 kan troligen delvis förklaras med att det har varit färre och mindre affärer vilket ger enskilda händelser stor betydelse.

Sverige är som tidigare nämnts indelat i två regioner där region 1 kan sägas vara norra Sverige och region 2 södra Sverige. Ingen handel med mjölkkvot för leveranser till mejeri får ske över regiongränserna och priserna redovisas separat.

Systemet med fri handel tillåter även en producent att sälja sådan kvot som han redan använt för leveranser gjorda innevarande kvotår, s.k. utnyttjad kvot. Vid köp av sådan kvot kan köparen inte använda kvoten för att täcka leveranser köparen gjort under innevarande kvotår, utan kvoten förs automatiskt över till köparen efter kvotårets utgång.

Förutom oron att priset skulle bli högt totalt sett fanns det också en rädsla för att det skulle bli stora prisdifferenser mellan regionerna. Visserligen går det att se en skillnad i pris men det har inte varit några stora avvikelser.

## 4.6.2 Framtida prisutveckling

Sverige har ännu inte överskridit den nationella kvoten. Vid ett förväntat kvotöverskridande kommer med stor sannolikhet priset att öka. Skulle det dessutom bli flera kvotår i rad med nationellt kvotöverskridande kan priserna öka ytterligare. Vi får då enligt tidigare fört resonemang en mindre frimängd vilket gör att fler producenter också måste köpa kvot för att undvika tilläggsavgiften. Stigande priser påverkar samtidigt utbudet positivt då det blir mer lönsamt att sälja.

Branschens lönsamhet är också av stor vikt för viljan till expansion av verksamheten bland mjölkproducenterna. Är lönsamheten hög inom mjölkproduktionen ökar intresset att starta eller expandera inom sektorn. Efterfrågan på kvot blir större samtidigt som ett högre pris på kvot kan accepteras av expanderande producenter eftersom det kan räknas av mot en ökad lönsamhet. Vid ökande pris blir det dock viktigt för producenten att göra korrekta bedömningar av marknaden och kvotsystemet för längre tidsperioder. Om priset på mjölkkvot stiger betydligt i Sverige så kan omfördelningen av kvot sjunka. Om det är riskfyllt att investera i kvot, dvs. att det kräver många år med hög lönsamhet för att investeringen i kvot ska betala sig, kanske flera potentiella nya producenter avskräcks från att starta eller expandera inom verksamheten. Ett högt kvotpris påverkar också lönsamheten negativt. Det höga priset är ett gott incitament för omfördelning då det blir mer lönsamt att sälja för de producenter som inte utnyttjar sin kvot.

## 4.7 Reaktionen från aktörer på marknaden

Den administrativa handeln innebar ett mycket reglerat system då det mesta sköttes av Jordbruksverket och de övriga aktörerna hade ett begränsat handlingsutrymme. Köpare och säljare bestämde naturligtvis själva vad de hade för önskemål men med risken att det inte skulle uppfyllas. Detta val var begränsat till en gång per år och skulle täcka producentens behov nästan ett och ett halvt år senare vid tilläggsavgiftsberäkningen efter kommande kvotår.

En övergång till fri handel har inneburit stora förändringar av systemet för överlåtelse av kvot. Förutom en viss inledande misstro mot att systemet kunde vara så enkelt och att blanketten kunde vara så begränsad har systemet fått väldigt lite kritik. Trots att det var en omfattande förändring av ett viktigt system innebar införandet få problem och systemet gick snabbt från att vara ett nytt till ett invant system.

# 5 Handläggningen

## 5.1 Ärendemängd/fördelning över året

I den administrativa handeln fanns bara möjlighet att handla med mjölkkvot en gång per år. En sista ansökningsdag angavs vilket innebar att en stor mängd ärenden kom in till Jordbruksverket omkring detta datum. De ansökningar som kom in dagen efter sista ansökningsdag avvisades som för sent inkomna, vilket innebar att det dröjde ytterligare ett år innan producenten kunde ansöka igen.

I och med införandet av frihandelssystemet kan handel med mjölkkvoter ske löpande under hela året, det finns dock fortfarande en sista ansökningsdag. Om överföringen ska gälla under innevarande kvotår måste ansökan ha kommit in till Jordbruksverket senast den 15 februari. Ansökningar som kommer in efter detta datum överförs först fr.o.m. den 1 april följande kvotår.

En effekt som frihandeln bedömdes medföra var att det skulle bli en jämnare fördelning av ärenden under hela året. Detta har till viss del också skett eftersom ärenden nu kommer in löpande. Många producenter dröjer dock med köp eftersom de inväntar lägesrapporter om hur stor risken för ett överskridande av landskvoten är. Följden av detta blir en stor mängd ärenden vid kvotårsskiftet.

## 5.2 Administration/handläggningstider

I den administrativa handeln skickades i början av december en förtryckt ansökningsblankett och en broschyr ut till producenterna. När ansökningarna kom in till Jordbruksverket i slutet av december och i början av januari registrerades och kontrollerades de, vilket krävde stor noggrannhet och därför var tidskrävande. I början av mars gjordes en beräkning där efterfrågan matchades mot utbudet i de olika regionerna, därefter skickades alla sälj- och köpbeslut ut till producenterna. Säljarna fick den största delen av sina pengar kring månadsskiftet maj/juni, den sista utbetalningen gjordes på hösten.

En ansökningsblankett och en broschyr har hittills årligen skickats ut till samtliga producenter även sedan frihandeln infördes. Ansökningarna registreras samma dag som de kommer in eller senast nästkommande dag. Därefter fattas beslut som sedan kontrolleras. En gång per vecka görs en körning i datasystemet och beslut skickas ut till producenterna. Detta sker löpande eftersom möjlighet numera finns att handla med mjölkkvoter under hela året. Det enda producenten måste tänka på är att komma in med ansökan senast den 15 februari för att få kvoten överförd under innevarande kvotår.

Några av de förbättringar som förväntades med det nya systemet var att få en jämnare arbetsbelastning, kortare handläggningstider samt ett smidigare förfarande vid utskick av beslut.

Arbetsbelastningen styrs dels av mängden ärenden och dels av hur tidskrävande varje enskild ansökan är. Att det kommer in mycket ärenden kring kvotårsskiftet och att arbetsbelastningen då är relativt hög kan vara svårt att komma ifrån. Dock har förenklingar skett vad gäller den rent administrativa behandlingen av varje enskilt ärende. Det faktum att efterfrågan inte längre behöver matchas mot utbudet i de båda regionerna har gjort att beslut kan skickas omgående, vilket i sin tur ger en förkortad handläggningstid. I nuläget är målet att producenten inte ska behöva vänta längre än två veckor från det att ansökan kommer in till

dess att beslut skickas ut. Vid kvotårsskiftet när arbetsbelastningen är hög kan producenten dock få vänta fyra till sex veckor.

I strävandet efter förenklingar och förbättringar har bl.a. en utveckling av datasystemet skett. Detta har lett till ett enklare förfarande vid utskick av beslut och därmed ytterligare förkortade handläggningstider. Dessutom försöker vi i det årliga arbetet med blankett och informationsbroschyr ständigt göra förbättringar som ska förenkla för såväl producenterna som för Jordbruksverket.

## 5.3 Resursåtgång

Resursmässigt krävde den administrativa handeln tre årspersoner vid Jordbruksverket men fler personer fanns tillgängliga vid hög arbetsbelastning.

Frihandelssystemet administreras av en handelsgrupp bestående av fem personer. Två personer arbetar med frihandeln under hela året medan de övriga tre finns tillgängliga vid hög belastning. Efter det första inkörningsåret bedöms resursåtgången ha minskat med en årsperson.

Den administration vi har idag kräver att varje beslut kontrolleras, vilket innebär att minst två personer måste vara inblandade i varje ärende.

## 5.4 Problem

### 5.4.1 Tvister om kvot

Under den administrativa handeln skedde överlåtelsen först till Jordbruksverket och sedan vidare till köparen. Detta var en process som genomfördes under en längre period. Inför införandet av den fria handeln framkom farhågor om att den snabbare process som den fria handeln skulle innebära också kunde medföra skada för enskilda kvotägare.

Framförallt diskuterades den svåra situation Jordbruksverket kunde hamna i om en säljare inte hade en helt klar rätt att förfoga över den kvot som denne ansökt om att registrera över till en köpare. Jordbruksverket riskerade då att hamna i en situation där man skulle behöva bedöma om den tänkte säljaren hade bäst rätt att förfoga över kvoten. En sådan bedömning borde ligga på domstolar men köparens önskemål skulle troligen inte alltid kunna avvakta en rättslig prövning. I förebyggande syfte föreskrevs därför om ett förbud att överlåta kvot som var föremål för rättslig tvist.

Under den första tiden av fri handel har dessa regler varit aktuella vid ett fåtal tillfällen och det har då varit fråga om bodelningstvister eller oklarheter mellan jordägare och arrendatorer. Detta har lett till diskussionen om vad som är tvist om kvot och vad som är tvist om kvotens värde. Då kvoten genom frihandeln blivit mer omsättningsbar med ett klart marknadsvärde är inte den fysiska kvoten längre lika viktig. Om en part i en tvist ersätts för kvotens värde finns det stora möjligheter för parten att vid behov omsätta ersättningen tillbaka till kvot.

Undantaget är en aktiv producent med behov att täcka pågående leveranser under den period av kvotåret när en ansökan om köp inte får verkan förrän kommande kvotår. Jordbruksverket har därför gjort bedömningen att flera av tvisterna som meddelats Jordbruksverket rört kvotens värde och därför tillåtit överlåtelsen. I andra fall har Jordbruksverket krävt en lagakraftvunnen dom för att godkänna överlåtelsen.

Som nämnts tidigare diskuterades också risker med bedrägerier och uteblivna betalningar som ett resultat av den snabbare processen och det ökade ansvaret för producenten. Problem som kunde innebära tvist om rätten till kvoten kunde i värsta fall innebära att Jordbruksverkets överlåtelseförbud vid tvist medförde att den felande parten kunde förfoga över kvoten under en utdragen process. Dessutom riskerade den då bli indragen på grund av uteblivna leveranser. Det har dock visat sig att den här typen av tvister har uteblivit helt.

#### **5.4.2 Säljarens styrkande av att kvoten är utnyttjad**

Under den administrativa handeln genomfördes all överlåtelse av kvot i samband med kvotårsskiftet. Första dagen på ett nytt kvotår är all mjölkkvot utnyttjad och därför behövdes ingen kontroll av en säljares leveranser.

När den fria handeln infördes ingick som en viktig del att överlåtelse av kvot även skulle kunna genomföras löpande under i stort sett hela kvotåret. Detta medförde ett nytt problem eftersom om en producent säljer så mycket kvot att den del som återstår inte täcker de leveranser som producenten gjort kan producenten drabbas av en tilläggsavgift. Hade tilläggsavgiften bara drabbat producenten hade det kanske inte funnits så stor anledning att reglera denna risk noggrannare. Tilläggsavgiften ska dock betalas av mejeriet som producenten levererat till. Mejeriet kan i sin tur sedan kräva producenten på motsvarande belopp. Därför föreskrevs från Jordbruksverket att säljaren måste göra det sannolikt att kvoten är utnyttjad för att överlåtelsen ska registreras.

Jordbruksverket krävde att säljaren bifogade sitt senaste producentmeddelande där det framgick hur mycket producenten levererat. Dessa utkommer med en månads mellanrum men eftersläpningen ansågs som acceptabel. Det var dock ohanterligt i handläggningen att kräva in detta intyg som bilaga till ansökan eftersom komplettering ofta krävdes. Det var inte heller något stort problem då endast någon enstaka av misstag ansökte om att sälja utnyttjad kvot under innevarande kvotår. Det räcker därför att säljaren intygar på blanketten att den kvot som ska föras över inte är utnyttjad. Enstaka ansökningar om överföring stoppas automatiskt då leveransuppgifterna numera läses in i Jordbruksverkets datasystem.

Med fri handel kan en producent som sålt all kvot, trots att han har leveranser, köpa tillbaka kvot under kvotåret. Det var inte möjligt under den administrativa handeln.



# Bilaga

## Förändringar genom handel i länen

### Köp av kvot

Län	1996	1997	1998	1999	Summa	Frihandel	Totalt
Stockholm	1 329 500	1 682 659	743 000	333 455	4 088 614	1 824 248	5 912 862
Uppsala	3 324 227	3 699 057	1 745 169	2 664 754	11 433 207	6 495 772	17 928 979
Södermanland	3 740 785	3 410 502	1 501 500	2 062 000	10 714 787	5 439 021	16 153 808
Östergötland	7 558 730	6 558 892	3 852 500	7 103 735	25 073 857	21 839 647	46 913 504
Jönköping	7 586 631	10 339 716	4 908 122	6 075 891	28 910 360	17 831 638	46 741 998
Kronoberg	3 236 000	3 901 126	2 321 500	2 787 451	12 246 077	7 318 772	19 564 849
Kalmar	18 235 639	8 619 510	5 242 202	11 081 109	43 178 460	25 237 614	68 416 074
Gotland	10 186 362	3 809 160	2 440 650	2 639 812	19 075 984	12 081 395	31 157 379
Blekinge	2 382 045	1 337 477	450 000	918 500	5 088 022	2 861 941	7 949 963
Kristianstad	6 401 819	11 045 797	5 447 550	4 558 912	27 454 078	16 625 093	44 079 171
Malmöhus	6 314 569	6 973 260	3 459 734	3 208 093	19 955 656	9 375 994	29 331 650
Halland	7 257 669	9 902 051	4 920 649	7 319 563	29 399 932	21 886 658	51 286 590
Gbg & Bohuslän	3 604 611	2 724 297	1 503 456	637 845	8 470 209	4 573 445	13 043 654
Älvsborg	7 541 045	8 634 206	3 606 203	5 298 785	25 080 239	13 597 792	38 678 031
Skaraborg	6 926 614	10 546 779	6 729 292	7 633 928	31 836 613	20 260 423	52 097 036
Värmland	2 630 092	3 504 472	1 188 638	1 718 166	9 041 368	4 571 350	13 612 718
Örebro	1 381 018	2 408 704	1 226 363	1 418 000	6 434 085	3 243 047	9 677 132
Västmanland	2 442 500	2 342 484	885 000	1 498 500	7 168 484	2 888 136	10 056 620
Kopparberg	2 886 492	4 009 765	1 900 895	2 447 637	11 244 789	3 889 217	15 134 006
Gävleborg	3 658 525	2 816 881	2 108 933	3 018 489	11 602 828	3 739 575	15 342 403
Västernorrland	3 356 245	1 656 014	2 735 104	2 782 055	10 529 418	6 072 485	16 601 903
Jämtland	4 175 823	1 948 519	2 817 935	4 756 903	13 699 180	5 227 731	18 926 911
Västerbotten	6 918 483	3 141 988	4 153 163	3 960 546	18 174 180	9 407 581	27 581 761
Norrbotten	3 715 616	1 795 245	2 292 207	1 996 693	9 799 761	5 885 133	15 684 894
Länskod saknas				80 000	80 000	55 796	135 796
Tot	126 791 040	116 808 561	68 179 765	88 000 822	399 780 188	232 229 504	632 009 692

### Försäljning av kvot

Län	1996	1997	1998	1999	Summa	Frihandel	Totalt
Stockholm	468 203	1 867 050	494 411	918 777	3 748 441	5 618 088	9 366 529
Uppsala	5 145 439	3 452 476	2 940 270	3 218 628	14 756 813	7 551 445	22 308 258
Södermanland	8 362 328	3 822 628	2 958 207	4 550 080	19 693 243	9 159 585	28 852 828
Östergötland	7 228 925	8 185 355	3 445 118	3 890 347	22 749 745	12 438 139	35 187 884
Jönköping	5 085 535	6 543 742	3 124 055	4 409 047	19 162 379	16 619 078	35 781 457
Kronoberg	5 800 666	4 944 702	1 749 849	2 569 679	15 064 896	7 821 469	22 886 365
Kalmar	6 571 457	7 183 117	3 878 150	4 855 198	22 487 922	17 135 682	39 623 604
Gotland	5 741 179	5 166 674	2 526 650	2 938 094	16 372 597	6 806 976	23 179 573
Blekinge	2 170 364	2 137 978	764 816	1 259 875	6 333 033	4 632 901	10 965 934
Kristianstad	9 514 088	10 269 578	5 240 142	6 068 309	31 092 117	17 500 466	48 592 583
Malmöhus	5 657 048	7 247 374	4 997 849	6 291 086	24 193 357	12 608 336	36 801 693
Halland	6 376 084	6 647 190	2 502 073	3 778 610	19 303 957	12 204 398	31 508 355
Gbg & Bohuslän	3 718 868	3 010 297	2 165 341	2 377 265	11 271 771	7 293 494	18 565 265
Älvsborg	8 955 217	7 754 950	3 697 679	5 569 209	25 977 055	15 444 137	41 421 192
Skaraborg	11 123 327	10 401 456	5 995 244	6 487 868	34 007 895	17 463 577	51 471 472
Värmland	2 712 746	3 677 963	3 739 778	4 113 518	14 244 005	7 937 288	22 181 293
Örebro	4 546 976	2 058 432	1 968 461	3 085 654	11 659 523	9 842 055	21 501 578
Västmanland	2 702 270	4 778 082	1 961 233	1 568 825	11 010 410	6 962 694	17 973 104
Kopparberg	3 058 751	6 141 524	2 078 210	3 611 023	14 889 508	6 908 576	21 798 084
Gävleborg	3 679 872	4 597 311	3 711 859	2 630 606	14 619 648	7 103 304	21 722 952
Västernorrland	3 607 414	2 270 135	1 783 070	2 735 046	10 395 665	6 738 139	17 133 804
Jämtland	3 671 848	1 386 325	1 565 591	2 242 141	8 865 905	3 852 345	12 718 250
Västerbotten	6 266 221	2 715 635	3 128 288	5 884 802	17 994 946	8 210 169	26 205 115
Norrbottnen	3 851 545	850 817	1 983 307	2 356 612	9 042 281	4 372 172	13 414 453
Länskod saknas	849 251						
<b>Tot</b>	<b>126 865 622</b>	<b>117 110 791</b>	<b>68 399 651</b>	<b>87 410 299</b>	<b>399 786 363</b>	<b>232 224 513</b>	<b>632 010 876</b>

### Ökning/Minskning av kvot

Län	1996	1997	1998	1999	Summa	Frihandel	Totalt
Stockholm	861 297	-184 391	248 589	-585 322	340 173	-3 793 840	-3 453 667
Uppsala	-1 821 212	246 581	-1 195 101	-553 874	-3 323 606	-1 055 673	-4 379 279
Södermanland	-4 621 543	-412 126	-1 456 707	-2 488 080	-8 978 456	-3 720 564	-12 699 020
Östergötland	329 805	-1 626 463	407 382	3 213 388	2 324 112	9 401 508	11 725 620
Jönköping	2 501 096	3 795 974	1 784 067	1 666 844	9 747 981	1 212 560	10 960 541
Kronoberg	-2 564 666	-1 043 576	571 651	217 772	-2 818 819	-502 697	-3 321 516
Kalmar	11 664 182	1 436 393	1 364 052	6 225 911	20 690 538	8 101 932	28 792 470
Gotland	4 445 183	-1 357 514	-86 000	-298 282	2 703 387	5 274 419	7 977 806
Blekinge	211 681	-800 501	-314 816	-341 375	-1 245 011	-1 770 960	-3 015 971
Kristianstad	-3 112 269	776 219	207 408	-1 509 397	-3 638 039	-875 373	-4 513 412
Malmöhus	657 521	-274 114	-1 538 115	-3 082 993	-4 237 701	-3 232 342	-7 470 043
Halland	881 585	3 254 861	2 418 576	3 540 953	10 095 975	9 682 260	19 778 235
Gbg & Bohuslän	-114 257	-286 000	-661 885	-1 739 420	-2 801 562	-2 720 049	-5 521 611
Älvsborg	-1 414 172	879 256	-91 476	-270 424	-896 816	-1 846 345	-2 743 161
Skaraborg	-4 196 713	145 323	734 048	1 146 060	-2 171 282	2 796 846	625 564
Värmland	-82 654	-173 491	-2 551 140	-2 395 352	-5 202 637	-3 365 938	-8 568 575
Örebro	-3 165 958	350 272	-742 098	-1 667 654	-5 225 438	-6 599 008	-11 824 446
Västmanland	-259 770	-2 435 598	-1 076 233	-70 325	-3 841 926	-4 074 558	-7 916 484
Kopparberg	-172 259	-2 131 759	-177 315	-1 163 386	-3 644 719	-3 019 359	-6 664 078
Gävleborg	-21 347	-1 780 430	-1 602 926	387 883	-3 016 820	-3 363 729	-6 380 549
Västernorrland	-251 169	-614 121	952 034	47 009	133 753	-665 654	-531 901
Jämtland	503 975	562 194	1 252 344	2 514 762	4 833 275	1 375 386	6 208 661
Västerbotten	652 262	426 353	1 024 875	-1 924 256	179 234	1 197 412	1 376 646
Norrbottnen	-135 929	944 428	308 900	-359 919	757 480	1 512 961	2 270 441
Länskod saknas	-849 251	0	0	80 000		55 796	55 796
<b>Tot</b>	<b>-74 582</b>	<b>-302 230</b>	<b>-219 886</b>	<b>590 523</b>	<b>-6 175</b>	<b>4 991</b>	<b>-1 184</b>

Anledningen till att mer kvot såldes än köptes 1996-1998 är att vissa köpare inte betalade sina kvotköp och köpen upphävdes. Dessa kvoter flyttades över till nästa handelsomgång och man försökte då sälja kvoterna. 1999 skulle all kvot säljas innan frihandeln infördes. Detta är anledningen till att mer kvot köptes än såldes 1999.



## Jordbruksverkets rapporter 2001

1. Djurtransporter, – *Nationellt tillsynsprojekt om tillsyn av djurtransporter.*
2. Biodlingsnäringens förutsättningar.
3. Halvtidsutvärdering av rådets förordning (EG) 950/97 om förbättring av jordbruksstrukturens effektivitet.
4. Utvärdering av etableringsstödet till unga jordbrukare som en del i utvärderingen av förordning (EG) 950/97. Bilaga A (*Bilaga 1 av 2 till Rapport 2001:3*).
5. Utvärdering av kompensationsbidrag som en del i utvärderingen av förordning EG 950/97. Bilaga B (*Bilaga 2 av 2 till Rapport 2001:3*).
6. Jordbruksverkets foderkontroll, Kontroller 1997-1999, Tillverkning, import och tillsyn 1999.
- 7A. Trädgårdsnäringens växtskyddsförhållanden.
- 7B. Trädgårdsnäringens växtskyddsförhållanden. Tabeller
8. Utvecklingen av arrende-, mark- och fastighetspriser i jordbruket.
9. A Study of the Milk Sector in Poland, Hungary, the Czech Republic and Estonia
10. Inkomstmått och inkomstjämförelser inom jordbrukssektorn
11. Ekologiska jordbruksprodukter och livsmedel, – Aktionsplan 2005
12. Tulleskalering för jordbruks- och fiskeriprodukter
13. Gödselproduktion, lagringsbehov och djurtäthet i olika djurhållningssystem med grisar
14. Kompetensutveckling av lantbrukare inom miljöområdet – KULM, verksamhetsåret 2000
15. Prisindex på jordbruks- och livsmedelsområdet 1966/67 – 2000
16. Sveriges utrikeshandel med jordbruksvaror och livsmedel 1998-2000
17. Riktlinjer för gödsling och kalkning 2002
18. Jordbruksverkets foderkontroll 2000
19. Översyn av Miljö- och Landsbygdsprogrammet för Sverige år 2000–2006
20. Marknadsöversikt – Vegetabilier
21. Marknadsöversikt – Animalier

Rapporten kan beställas från  
Jordbruksverket,  
551 82 Jönköping  
telefon 036-15 51 75 (direkt),  
15 50 00 (växel)  
fax 036-34 04 14  
Internet: [www.sjv.se](http://www.sjv.se)  
ISSN 1102-3007  
ISRN SJV-R-02/1-SE  
SJV offset, Jönköping 2001  
RA02:1