

[www.sjv.se/tuva](http://www.sjv.se/tuva)

# Ängs- och betesmarker på Internet



## VILL DU VETA MER OM 56 751 ÄNGAR OCH BETESMARKER?

Vill du veta var i din omgivning som det finns fina ängs- och betesmarker? Eller var kattfoten växer? Vilka marker som har ängslador eller bara var du kan sitta i skuggan under en grov ek?

Sveriges ängs- och betesmarker inventerades i fält av länsstyrelserna under perioden 2002–2004. De hittade då 270 000 ha ängar och betesmarker (56 751 stycken) med höga natur- och kulturmiljövärden. Nu finns resultaten från inventeringen tillgängliga via Internet. Du hittar dem i databasen TUVÅ på webbadressen [www.sjv.se/tuva](http://www.sjv.se/tuva).

Är du intresserad av natur- och kulturvärden, kan databasen TUVÅ ge dig tips om intressanta utflyktsmål.

Som markägare är du säkert intresserad av om länsstyrelsen hittat några särskilt fina ängs- och betesmarker just hos dig. Kanske hittar du nya marker som du kan få miljöersättning för att fortsätta sköta.

I TUVÅ finns också information som är användbar för olika myndigheters uppföljning av miljömålen, fysisk planering och som rådgivningsunderlag m.m.



## DETTA KAN DU HITTA I TUVÅ

### Markslag och hävd

I TUVÅ kan du se var det finns ängar, betesmarker, skogsbeten och fåbodbeten. Du hittar uppgifter om hur stor del av varje mark som är välhävdad, svagt hävdad och hur stor del som saknar hävd. Det står också om marken är våt, fuktig, frisk eller torr.

### Kulturmiljö

Du kan hitta vilka marker som innehåller byggnader, hägnader, odlingsrösen och en mängd andra landskapselement. För byggnader finns information om vilket material och ibland vilken byggnadsteknik som de är byggda med. Du hittar också vilken historisk typmiljö som varje mark hör till t.ex. by/ensamgård, torpmiljö eller bruksmiljö.

### Träd

Du kan ta reda på var det finns grova träd, hamlade träd och hålträd. Det finns också uppgifter om vilka träd- och buskarter som växer i markerna och mått på hur tätt de står.

### Vatten

Du kan ta reda på i vilka marker det finns stränder, småvatten, källor, bäckar och fuktdråg m.m.

## Flora m.m.

Du kan se hur mycket så kallade signalarter som finns i varje mark. Det är kärlväxter som valts ut för att de pekar på (signalerar) om marken är välhävdad eller inte. Du kan också hitta information om andra kärlväxter som kan vara av regionalt intresse. Dessutom finns en del uppgifter i TUVAs om förekomst av lavar, mossor, svampar och kulturväxter.

## Fauna

Du kan hitta uppgifter om förekomst av fåglar, skalbaggar, fjärilar och andra djur. Men det har inte gjorts någon fullständig inventering av någon djurgrupp.

## Naturtyp

I TUVAs kan du se vilka naturtyper som markerna består av. Indelningen är densamma som i det europeiska nätverket Natura 2000. De marker som inte stämde in på någon av dessa naturtyper har registrerats som antingen Kultiverad fodermark eller Annan naturtyp.

De besökta markerna är uppdelade i tre grupper

### **Fullständigt inventerade marker:**

Ängs- och betesmarker som vid fältbesöket hade höga natur- och/eller kulturmiljövärden. I de här markerna har inventerarna gjort en s.k. fullständig inventering.

### **Restaurerbara marker:**

Marker som inte längre hävdas eller hävdas för lite med t.ex. för få betesdjur. Här finns ändå tillräckligt med natur- och kulturmiljövärden kvar för att markerna ska kunna restaureras på ganska kort tid. Dessa områden har inte inventerats i detalj. Inventerarna har bara registrerat huvudskälet till att området skulle vara intressant att restaurera.

### **Marker som inte längre är aktuella:**

Detta är marker som tidigare klassats som värdefulla för sina natur- och kulturmiljövärden, t.ex. vid andra inventeringar. Nu har dock markerna förlorat dessa värden på grund av exempelvis igenväxning eller platering. För dessa marker har inventerarna bara registrerat orsaken till att marken inte längre har tillräckliga värden för att platsa i inventeringen.





Inventeringen beskriver ängs- och betesmarksrelaterade miljökväligheter som naturtyper, flora-, fauna-, vatten-, och kulturvärden. Den skall användas för uppföljning och utvärdering av Miljö- och landsbygdsprogrammet samt miljökvälighetsmålet ett rikt odlingslandskap.

Systemkrav:  
MS Internet Explorer 5.0.1 eller senare.  
Adobe Acrobat Reader 3.0 eller senare.  
Skärmupplösning 1024 x 768 eller högre.

## Sök ängs- och betesmarker i TUVÅ

Klicka på någon av nedanstående länkar för att söka efter information om de marker som inventerats.

Om du vill ställa mer komplexa frågor kan du istället göra en [Avancerad sökning](#).

### Hävd eller naturtyp

Vill du veta hur mycket skogsbete som finns i landet? Eller hur mycket torra hedar det finns i Västra Götaland?

[Sök på hävdform eller naturtyp...](#)

### Län, kommun eller församling

Vill du veta vilka inventerade marker som finns i ett visst län, kommun eller församling?

[Sök på geografi...](#)

### Restaurerbara marker eller marker som inte längre är aktuella

Vill du veta vilka marker som är restaurerbara?

Eller som inte längre är aktuella inom denna inventering?

[Sök på restaureringsmöjligheter](#)

### Inventerad mark

Vet du vad marken heter och vill veta vad som finns på marken?

[Sök på markens namn...](#)

### Jordbruksblock

Vill du veta vilka inventerade marker som finns på ett visst jordbruksblock enligt blockindelningen 2003?

[Sök på BlockID...](#)

## SÅ HÄR SÖKER DU I TUVÅ

Gå in på [www.sjv.se/tuva](http://www.sjv.se/tuva) och klicka på länken **Sök i TUVÅ**. Välj sen bland tio sökvägar utifrån vilket tema du är intresserad av.

- 1 Är du intresserad av en viss typ av mark? Gå in på **Hävd eller naturtyp** eller på **Restaurerbara marker eller marker som inte längre är aktuella**.
- 2 Är du intresserad av marker inom ett visst område? Gå in på **Län, kommun eller församling**.
- 3 Vill du veta om det finns ängs- och betesmarker på en viss fastighet eller söka efter ett visst fält-id? Gå in på **Inventerad mark**. Observera att namn inte är angivet för alla marker. När namnet är angivet består det av namndelen i fastighetsbeteckningen. Om du inte hittar en fastighet via den här sökvägen kan du även prova via Län, kommun eller församling.

?

6

#### Trädkvaliteter

Vill du veta hur många hamlade träd som finns, var de är vanliga, eller exakt var du hittar dem?

[Sök efter träd och buskar...](#)

#### Florakvaliteter

Vill du veta hur mycket kattfot som finns, var de är vanliga, eller exakt var du hittar dem?

[Sök efter växter, svampar, mossor och lavar...](#)

#### Vattenkvaliteter

Vill du veta var du hittar exempelvis småvatten, stränder eller kärr?

[Sök efter vatten...](#)

#### Kulturmiljökvaliteter

Vill du veta hur många byggnader, hägnader eller landskapselement som finns i en viss kommun och var de finns?

[Sök efter kulturmiljöer...](#)

#### Faunakvaliteter

Vill du veta var du hittar klockgroda, apollofjäril eller karmspinnare?

[Sök faunakvaliteter...](#)

- 4 Är du intresserad av marker med ett visst innehåll? Gå in på **Träd-, Flora-, Vatten-, Kulturmiljö- eller Faunakvaliteter**.
- 5 Vill du kombinera flera olika teman i din sökning? Gå in på **Avancerad sökning**.
- 6 Under frågetecknet i övre högra hörnet finns ett **hjälpavsnitt**. Där finns handledning till hur du söker i databasen, definitioner av begrepp som används och information om inventeringsmetodiken.

## Inventerade marker

- Hävdform: **Bete**
- Område: **C Uppsala län - Häbo kommun**

### Fördelat på församling

Församling	Antalet marker	Areal (ha)
<a href="#">Häggeby</a>	2	16,50
<a href="#">Kalmar</a>	3	3,60
<a href="#">Skokloster</a>	7	35,00
<a href="#">Yttergran</a>	1	1,00
<a href="#">Övergran</a>	12	110,30
<b>Totalt</b>	<b>25</b>	<b>166,40</b>

För detaljerad informatin kan du:

- [Visa marklista \(Öppnas i nytt fönster\)](#)
- [Hämta datafil \(ca <1 MB\)](#)

## ÖVERSIKT

Beroende på vilken sökväg du väljer så får du sen upp olika sökkriterier att välja mellan på skärmen. Du kan dock oftast välja om sökningen ska gälla hela landet, ett län, en kommun eller en församling.

När du valt sökkriterier och klickat på sök får du först fram en översikt med resultat (se ovan). Den presenterar uppgifter om arealen och antalet marker som stämmer in på dina sökkriterier. För vissa sökningar presenteras ytterligare data, t.ex. hur många byggnader eller hur många grova träd som finns i markerna. Resultatet presenteras uppdelat på län, kommun eller församling beroende på hur du har sökt.

Om du därefter klickar på länken **Visa marklista** får du fram kortfattad information om varje enskild mark i din sökning.



## Inventerade marker

- Hävdform: **Bete**
- Område: **C Uppsala län - Håbo kommun - Skoklosters församling**

### 7 inventerade marker [Hämta datafil \(ca<1 MB\)](#)

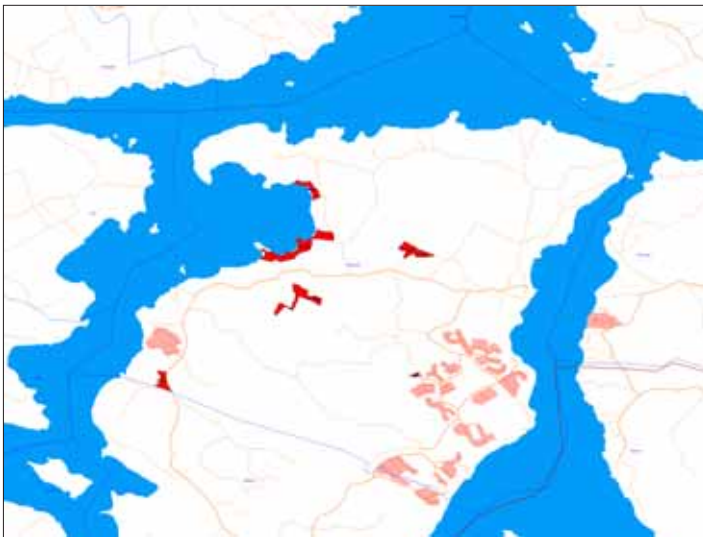
Namn	Plats	Areal	Hävdform	Kvaliteter	Naturtyp
<a href="#">Skokloster_11 (1F7-DFS)</a>	C Uppsala län Håbo kommun	14,0	Bete	Tr, Fl	3.031 ha (6270, Artrika torra-friska låglandsmarker av fennoskandiska gräsmarker), 0,376 ha (6410, Fuktängar med blåtåtel eller starr), 1.956 ha (9070, Trädklädda betesmarker av fennoskandiskt mark), 1.522 ha (Kultiverad fodermark,) 7.085 ha (Annan naturtyp.)
<a href="#">25D-WUO</a>	C Uppsala län Håbo kommun Skokloster församling	0.4 ha	Bete	Tr, Fl Na	0,4 ha (6270, Artrika torra-friska låglandsgräsmarker av fennoskandiska gräsmarker)
<a href="#">Skokloster_10 (271-DTC)</a>	C Uppsala län Håbo kommun Skokloster församling	3.7 ha	Bete	Fl	1.235 ha (6210, Kalkgräsmarker), 2.465 ha (Annan naturtyp.)

## MARKLISTA

Marklistan innehåller alltid uppgifter om var markerna ligger och vilken areal dom har. I övrigt visas olika utdrag ur databasen beroende på vilken sökväg du valt. Det kan t.ex. vara uppgifter om hävdform eller vilka växter som inventerarna hittade.

Om du vill gå vidare från marklistan och se all information om en enskild mark så klicka på namn eller fält-id i kolumnen Namn. Då får du fram en objektrapport med det fullständiga protokollet från fältinventeringen.

Om du vill bearbeta data vidare kan du i stället klicka på länken **Hämta datafil**. Länken finns både från översikten och från marklistan. När du använder den länken skapas en exportfil med en tabell över all information som registrerats för samtliga marker som du sökt fram. Exportfilen är i html-format och kan lätt öppnas i olika kalkylprogram för vidare bearbetning.



## KARTOR

Tillsammans med sökresultaten i översikten och i objektrapporterna visas en kartbild. Den visar vart markerna som du sökt fram ligger. Kartbilden blir alltmer detaljerad när du går från läns- och kommunnivå vidare till församlingsnivå och till objektrapporterna.

Det finns också två kartsikt från ängs- och betesmarksinventeringen som går att bearbeta och kombinera med inventeringsdata och andra kartsikt med hjälp av GIS-program. Kartsikten hittar du via länken **Ladda ner kartsikt** på [www.sjv.se/tuva](http://www.sjv.se/tuva). Det ena skiktet innehåller alla ytor som besökts under inventeringen. Det andra skiktet beskriver naturtypen i de marker som inventerats fullständigt.

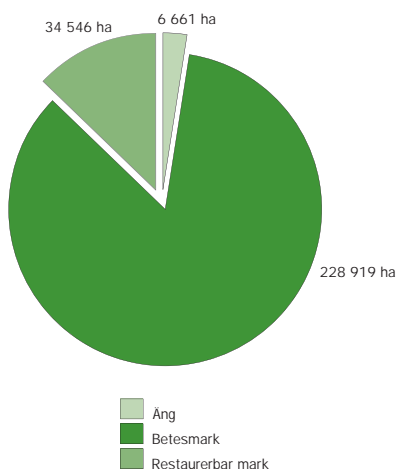
## BAKGRUND OCH RESULTAT

I miljö kvalitetsmålet *Ett rikt odlingslandskap* ingår bl.a. delmålet att samtliga ängs- och betesmarker ska bevaras och skötas på ett sätt som bevarar deras värden. Arealen av ängar och vissa betesmarker ska dessutom utökas. Vi behöver goda kunskaper om våra ängs- och betesmarker för att kunna följa upp om målet nås och för att kunna ta rätt beslut om vilka åtgärder som behövs för att vi ska lyckas. Därför inventerade Jordbruksverket och länsstyrelserna landets värdefulla ängs- och betesmarker under perioden 2002–2004.

Personal från länsstyrelserna besökte då ca 300 000 ha mark i jakt på natur- och kulturmiljövärden. De marker som besöktes var främst av två olika slag. Dels var det de marker som inventerades i Ängs- och hagmarksinventeringen (1987–1992). Dels var det de marker som har den högre ersättningsnivån i miljöersättningen för bevarande av betesmarker och slåtterängar.

I rapporten *Ängs- och betesmarksinventeringen – inventeringsmetod* kan du läsa mer om hur inventeringen gick till.

Bland de besökta markerna hittade inventerarna 270 000 ha ängar och betesmarker med höga natur- och kulturmiljövärden. Diagrammet visar hur mycket av dessa som är ängar, betesmarker respektive restaurerbara marker.



## ORDFÖRKLARINGAR

**Betesmark:** Gräsmark som idag används främst för bete och har använts så under lång tid tillbaka. De betesmarker som inventerats har få eller inga sentida spår av plöjning, gödsling eller insådd av växter.

**Äng:** Gräsmark som idag används främst för slätter och har använts så under lång tid tillbaka. Liksom för betesmarkerna finns få eller inga sentida spår av plöjning, gödsling eller insådd av växter i de inventerade ängarna.

**Hävd:** Markskötsel i form av betesdrift eller slätter.

**Natura 2000:** Ett nätverk av särskilt värdefulla naturområden som har skapats inom EU. Syftet är att hejda utrotningen av djur och växter och att förhindra att deras livsmiljöer förstörs.

## MER ATT LÄSA

### Rapporter

Följande tre rapporter kan du beställa från Jordbruksverket, eller ladda ner från webbplatsen [www.sjv.se/tuva](http://www.sjv.se/tuva):

- Ängs- och betesmarksinventeringen 2002–2004. Artikelnr: RA05:1
- Ängs- och betesmarksinventeringen – inventeringsmetod. Artikelnr: RA05:2
- Indikatorssystem för ängs- och betesmarker-metodutveckling för nationell övervakning av biologisk mångfald. Artikelnr: RA05:8

### Böcker och broschyrer

- Bete och betesdjur. Jordbruksverket. 2001
- Naturbetesmarker. Jordbruksverket. 1994
- Skötselhandbok för gårdens natur- och kulturvärden. Jordbruksverket. 1998
- Svenska Naturtyper i det europeiska nätverket. Naturvårdsverket. 1997
- Ängar. Jordbruksverket. 1995

---

Foto: Urban Wigert (omslag) Peter Lilja/N – Naturfotograferna (sid. 2),  
Eva Sjöberg (sid. 3), Mats Pettersson (sid. 5)  
Text: Sofia Blom