



Stöd till landsbygden



Innehåll

Vad kan du läsa om i broschyren?	4
Nyheter år 2012	5
Viktiga datum	19
Tycker du att det är svårt att söka stöd?	
Använd Jordbruksverkets webbplats	22
Så här gör du SAM-ansökan	24
Vanliga frågor och svar	30
Tvårvillkor	31
Korta fakta om stöden	32
Gårdsstödet	32
Miljöersättningar	33
Utvald miljö	34
Stöd för kvalitetscertifiering	34
Kompensationsbidrag	34
Nationellt stöd	35
Stöd till mervärden i jordbruket	35
Företagsstöd	35
Projektstöd	35
Sök stöd för att satsa på energi	36
Sverige – det nya matlandet är en möjlighet för dig	36
Väx med skogen – stöd till företagare	37
Kompetensutveckling för ett hållbart skogsbruk	37
Bevara och utveckla skogens mångfald	37
Öka arealen ädellövskog	37
Ordlista	38
Adresser och telefonnummer till länsstyrelserna	40

Alla regler var inte beslutade när den här broschyren trycktes.

Vad kan du läsa om i broschyren?

Den här broschyren är framförallt till för dig som söker stöd i SAM-ansökan. Här kan du läsa om årets nyheter för stöden till jordbruket. Du kan också läsa kort information om alla stöd som du kan söka.

Mer information på Jordbruksverkets webbplats

På www.jordbruksverket.se/stod kan du läsa om alla regler för stöden. Där finns också annan viktig information som du behöver när du gör din SAM-ansökan. Om du saknar dator kan du ringa till din länsstyrelse.

Vill du ha koll på vad som är på gång?

Då kan du prenumerera på vårt nyhetsbrev om stöd till landsbygden.

► Anmäl dig som prenumerant här: www.jordbruksverket.se/nyhetsbrevomstod

Är det första gången du söker stöd?

Det finns särskild information för dig som ska söka stöd för första gången.

► Informationen hittar du här: www.jordbruksverket.se/stod

Använd tjänsten Stödguiden där du kan se vilka stöd som du kan söka.

► Här hittar du Stödguiden: www.jordbruksverket.se/stodguiden

Har du frågor?

Ring till din länsstyrelse om du har frågor om stöden eller SAM-ansökan. Telefonnummer till länsstyrelsen hittar du på baksidan av broschyren.

Ring till Jordbruksverkets kundtjänst om du har frågor om stödrätter eller miljöersättning för hotade husdjursraser. Telefonnummer till Jordbruksverkets kundtjänst är 0771-223 223.



► Webbadresser som är bra att ha när du söker stöd

Information om stödregler: www.jordbruksverket.se/stod

Information om SAM-ansökan: www.jordbruksverket.se/samansokan

SAM Internet: www.jordbruksverket.se/saminternet

Mina sidor: www.jordbruksverket.se/minasidor

Stödguiden: www.jordbruksverket.se/stodguiden

Länsstyrelsernas gemensamma webbplats: www.lansstyrelsen.se

Skogsstyrelsen: www.skogsstyrelsen.se/bidrag

Nyheter år 2012

29 mars är sista dag för SAM-ansökan

Sista dag för SAM-ansökan är den 29 mars.

Nu är det SAM Internet som gäller!

I år får du ingen SAM-blankett.

Du ska göra din SAM-ansökan i SAM Internet i stället.

I SAM Internet söker du stöden på ett säkert sätt med hjälp av datorn.

I SAM Internet söker du också åtaganden för miljöersättningar.

När du gör ansökan i SAM Internet minskar risken för fel.

Du kan läsa mer om SAM Internet i informationsbladet som heter

Så kommer du i gång med SAM Internet.

Det har du fått i SAM-utskicket.

Du kan läsa mer om SAM-ansökan på sidan 24.

Vi hjälper dig om du vill

Vi på länsstyrelsen och Jordbruksverket kan hjälpa dig med SAM Internet.

Tänk på att börja med ansökan i god tid

så att vi kan ge dig den hjälp som du behöver.

Besök länsstyrelsen eller gå på kurs

Många länsstyrelser ordnar kurser och håller öppet hus för att hjälpa dig att komma i gång med SAM Internet.

Då kan du direkt få svar på dina frågor.

Kontakta din länsstyrelse för mer information.

Om du har tekniska problem

Om du har tekniska problem med SAM Internet

ska du skicka ett meddelande till Jordbruksverket.

Du skickar meddelandet på en sida som heter Teknisk support som du hittar här: www.jordbruksverket.se/saminternet

Ett tekniskt problem är om du till exempel inte kan logga in i SAM Internet.

Titta på film om SAM Internet

Du kan lära dig hur SAM Internet fungerar genom att titta på film.

► Du hittar filmerna här: www.jordbruksverket.se/saminternet



Ställ frågor i vår chatt

Den 26 – 29 mars kan du ställa frågor till länsstyrelsen och Jordbruksverket i vår chatt. Du kan fråga om SAM Internet och SAM-ansökan. Vi svarar på dina frågor direkt.

Du hittar det du behöver på www.jordbruksverket.se/saminternet

► På www.jordbruksverket.se/saminternet hittar du filmerna och chatten. Där hittar du också mer information som kan vara bra att ha när du använder SAM Internet. Där finns bland annat Guiden till SAM Internet där du hittar detaljerad information om SAM Internet.



Så här säger Andreas och Ingrid Balloni från Enköping om SAM Internet

”Mamma och jag åkte till länsstyrelsen i Uppsala och satte oss vid en dator. Vi fick lite hjälp med att logga in på datorn och komma i gång. Sen rullade det på så vi fick allting klart. Nu för tiden kan mamma göra ansökan själv, för att fylla i det på SAM Internet var mycket enklare än jag kunde drömma om.”

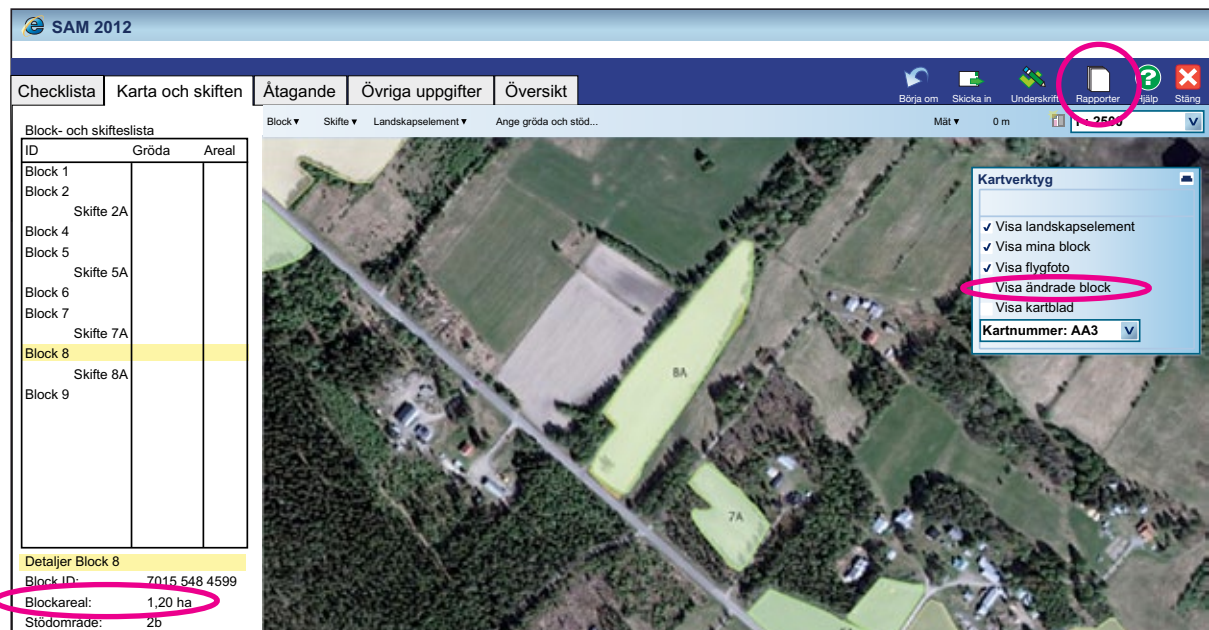
Nyheter i SAM Internet

I år är det inte så många nyheter i SAM Internet. Du som har använt SAM Internet tidigare år kommer därför att känna igen dig. Vi har däremot jobbat mycket med att SAM Internet ska vara både säkrare och stabilare.

Du kan se ändrade block i kartan

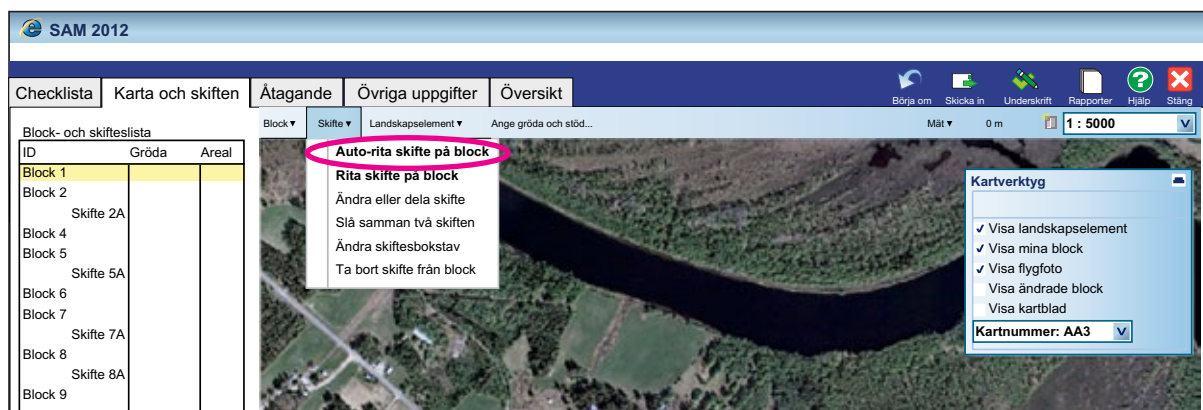
En nyhet för i år är att du i kartan kan se vilka block som har ändrats och du kan se de nya blockgränserna. För att se vilka block som har ändrats måste du klicka på knappen Visa ändrade block. Knappen finns i fönstret som heter Kartverktyg. Den aktuella blockarealen kan du se till vänster om kartan.

Du kan också se vilka block som har ändrats i rapporten Ändrade block. Där ser du vilket datum blocket har ändrats. Du hittar rapporten uppe i SAM Internets högra hörn under knappen Rapporter.



Så här ritar du ett skifte enligt den nya blockarealen

Det enklaste sättet att rita ett skifte är att använda funktionen Auto-rita skifte på block. Då ritar SAM Internet automatiskt skiftet enligt den nya blockarealen.



Om du är osäker på vad ett block och blockarealen är kan du läsa mer i rutan på sidan 29.

SAM Internet fungerar i några nya webbläsare

I år fungerar SAM Internet i de nya webbläsarna Internet Explorer 9 och Google Chrome. En webbläsare är ett program som du har på datorn för att använda Internet. Du kan också använda Internet Explorer 8 och Firefox. SAM Internet fungerar inte så bra i Internet Explorer 7 så den webbläsaren ska du helst inte använda.

I år får du inte Sammanställning 2012 på papper

I år får du inte Sammanställning 2012 på papper.

Du hittar i stället sammanställningen i SAM Internet.

I Sammanställning 2012 kan du se uppgifter om dina block, dina åtaganden för miljöersättning och dina stödrätter för gårdsstöd.

Nu kan du föra över stödrätter direkt på webben

Nu finns det en ny tjänst på jordbruksverkets webbplats där du kan föra över stödrätter för gårdsstöd till en annan person.

Om du för över stödrätter på webben minskar risken för fel.

Dessutom blir överföringen klar direkt.

► Här hittar du tjänsten: www.jordbruksverket.se/minasidor

All jordbruksmark som ger rätt till gårdsstöd ska finnas med i SAM Internet även om du inte söker gårdsstöd för den

Kontrollera att all din jordbruksmark som helt säkert ger rätt till gårdsstöd finns med i SAM Internet även om du inte söker gårdsstöd för den.

Det ska du göra för att vi ska känna till att den jordbruksmarken finns.

Mark som du har arrenderat ut ska inte finnas med i din ansökan.

Du kan läsa mer på sidan 25 om hur du gör det här i SAM Internet.

Kontrollera om blocken har ändrats

Efter att du har skickat in din SAM-ansökan

behöver du logga in i SAM Internet några gånger om året.

Det ska du göra för att kontrollera om vi har ändrat några uppgifter på dina block.

Du behöver åtminstone kontrollera blocken i början av maj och i början av september.

Vi ändrar blocken när vi upptäcker att de inte stämmer med verkligheten.

Vi kan ändra det här:

- blockets gräns
- blockarealen
- vilken typ av mark det är på blocket, till exempel betesmark eller åkermark
- om marken ger rätt till gårdsstöd eller inte.

Före den 29 mars granskar vi en tredjedel av jordbruksmarken med hjälp av flygfoton.

De här blocken granskar vi efter den 29 mars:

- block som du i SAM Internet själv föreslår ska ändras
- nya block som du lägger till i ansökan och
- block som vi måste besöka på plats eftersom vi inte kan se blockgränsen tillräckligt tydligt på flygfotot.

Om någon av punkterna gäller dig bör du kontrollera om något av dina block har ändrats. Om något block har ändrats ska du ändra ansökan om det behövs.

Därför ska du kontrollera blocken i början av maj och i början av september
Särskilt viktiga tidpunkter att kontrollera om något block har ändrats är i början av maj och i början av september.

I början av maj bör du kontrollera för att se om du behöver ändra uppgifterna i din SAM-ansökan innan länsstyrelsen börjar kontrollera marken.

I början av september bör du kontrollera om något block har ändrats för att se om du behöver minska arealen i din SAM-ansökan innan länsstyrelsen börjar fatta beslut om utbetalning av stöd. Efter den 15 juni kan du bara minska arealen.

Så här gör du

Du kontrollerar blocken och ändrar ansökan i SAM Internet. I SAM Internet kan du se vilka block som har ändrats genom att titta i rapporten "Ändrade block". Den hittar du uppe i SAM Internets högra hörn under knappen Rapport.



Nya tvärvillkor

Spridning av gödsel

Om du har en åker som ligger intill en sjö, å eller bäck får du inte sprida gödsel eller konstgödsel på de 2 meter av åkern som ligger närmast vattnet. Det här området kallas gödslingsfri zon.

De här reglerna har tidigare gällt i delar av södra Sverige men nu gäller de i hela Sverige.

Om du ska använda växtskyddsmedel

Om du ska använda växtskyddsmedel ska du följa instruktionerna som står på etiketten.

Handjursbidraget försvinner

Nu finns inte handjursbidraget längre.

Du som fick bidraget för djur

som har slaktats under perioden 1 oktober 2009 – 31 december 2011 får mer pengar i gårdsstöd i stället.

Gårdsstödet ökar med vad du i genomsnitt fick i handjursbidrag under perioden 1 oktober 2009 – 31 december 2011.

Pengarna kommer att fördelas på de stödrätter som du äger den 29 mars år 2012.

De här pengarna kallas tilläggsbelopp.

För att få tilläggsbeloppet måste du skicka in en SAM-ansökan i år.

Om du inte vill skicka in en SAM-ansökan i år

men vill ha tilläggsbeloppet på dina stödrätter

måste du i stället skicka in blanketten Ansökan om tilläggsbelopp

Blanketten ska ha kommit in till Jordbruksverket senast den 29 mars.

För att få tilläggsbeloppet utbetalt för år 2012 måste du skicka in en SAM-ansökan i år.

För att få tilläggsbeloppet utbetalt nästa år

måste du skicka in en SAM-ansökan år 2013.

Under våren får du ett preliminärt besked om hur mycket tilläggsbelopp du får.

I höst får du beslutet.

Du kan föra över tilläggsbeloppet till någon annan

Du kan i vissa fall föra över hela tilläggsbeloppet

eller delar av tilläggsbeloppet till någon annan.

Det gör du på blanketten Flytt eller överföring av tilläggsbelopp.

Blanketten ska ha kommit in till Jordbruksverket senast den 29 mars.

Stödet för stärkelsepotatis försvinner

Nu finns inte stödet för stärkelsepotatis längre.

Du som hade kontrakt med Sveriges stärkelseproducenter den 31 december 2011 får i stället mer pengar i gårdsstöd.

Gårdsstödet ökar med 88,56 euro för varje ton stärkelse som du har kontrakt för. 1 euro är cirka 9,25 kronor.

Pengarna kommer att fördelas på de stödrätter som du äger den 29 mars år 2012.

De här pengarna kallas tilläggsbelopp.

För att få tilläggsbeloppet måste du skicka in en SAM-ansökan i år.

Om du inte vill skicka in en SAM-ansökan i år men vill ha tilläggsbeloppet på dina stödrätter

måste du i stället skicka in blanketten Ansökan om tilläggsbelopp.

Blanketten ska ha kommit in till Jordbruksverket senast den 29 mars.

För att få tilläggsbeloppet utbetalt för år 2012 måste du skicka in en SAM-ansökan i år.

För att få tilläggsbeloppet utbetalt nästa år måste du skicka in en SAM-ansökan år 2013.

Under våren får du ett preliminärt besked om hur mycket tilläggsbelopp du får.

I höst får du beslutet.

Du kan föra över tilläggsbeloppet till någon annan

Du kan i vissa fall föra över hela tilläggsbeloppet eller en del av tilläggsbeloppet till någon annan.

Det gör du på blanketten Flytt eller överföring av tilläggsbelopp.

Blanketten ska ha kommit in till Jordbruksverket senast den 29 mars.

I år kan du inte söka nya åtaganden för vissa miljöersättningar

Från och med i år kan du inte söka nya åtaganden för miljöersättningarna miljöskyddsåtgärder och skyddszoner.

Om du redan har ett åtagande för någon av de här miljöersättningarna fortsätter åtagandet som vanligt

och du får pengarna fram till att åtagandet är slut.

Du kan däremot öka ett åtagande för skyddszoner som du redan har.

Om du har ett åtagande för skyddszoner som gäller till och med år 2012 kan du förlänga åtagandet till och med år 2013.

Vill du söka, öka eller förlänga ett åtagande för miljöersättningar?

Här kan du se vilka miljöersättningar som du kan söka nya åtaganden för i år och vilka du inte kan söka nya åtaganden för.

Du kan också se vilka miljöersättningar som du kan öka och vilka du kan förlänga i år till och med år 2013.

Om du har ett åtagande som gäller till och med år 2012 kan du inte söka ett nytt åtagande inom samma miljöersättning. Då får du förlänga åtagandet till och med år 2013 i stället.

Tänk på att om du tackade nej till att förlänga ett åtagande år 2011 kan du inte förlänga eller söka ett nytt åtagande för samma miljöersättning år 2012.

Om du däremot hade ett åtagande som gällde till och med år 2010 eller tidigare så kan du söka ett nytt åtagande år 2012.

Miljöersättning	Kan du söka nytt åtagande?	Kan du öka ett åtagande som du redan har?	Kan du förlänga ett åtagande som gäller till och med år 2012?
Betesmarker och slätterängar *	Ja	Ja	Ja ***
Certifierad ekologisk eller kretsloppsriktad produktion	Ja	Ja	Ja
Natur- och kulturmiljöer i odlingslanskapet *	Ja	Ja	Ja
Skyddszoner	Nej	Ja	Ja
Hotade husdjursraser	Ja	Ja	Ja
Vallodling	Ja	**	Ja
Miljöskyddsåtgärder	Nej	**	Nej
Minskat kväveläckage	Ja	**	Ja
Bruna bönor på Öland	Ja	**	Ja
Naturfrämjande insatser på åkermark *	Ja	Ja	Ja ***

* Uppgifterna i tabellen gäller även de delar som ingår i utvald miljö.

** Det här åtagandet är inte knutet till något särskilt block. Därför kan du ha olika arealer varje år.

*** De delar av ett åtagande som gäller bränning och restaurering av betesmarker och slätterängar inom utvald miljö kan inte förlängas. Åtaganden som gäller mångfaldstråda inom utvald miljö kan inte heller förlängas.



Har du ett åtagande för våtmarker?

Det finns särskilda regler för åtagande för våtmarker.

► Du kan läsa mer här: www.jordbruksverket.se/miljoersattningar

Om du ska förlänga ett åtagande måste du i de flesta fall förlänga hela åtagandet

Grundregeln är att när du förlänger ett åtagande måste du förlänga hela åtagandet.

Du kan alltså inte ta bort areal från åtagandet när du ska förlänga.

Från och med i år finns det undantag från den regeln.

Om du till exempel har blivit av med arrenden
eller om marken ska användas till något annat än jordbruk
kan du få undantag så att du kan förlänga vissa åtaganden med en mindre areal.

Du kan förlänga åtaganden som gäller marken och landskapselement.

Landskapselement är till exempel stenvägar och odlingsrösen.

Kontakta din länsstyrelse så får du veta mer.

Välj om du vill ha rörlig ersättning eller fast ersättning för vissa miljöersättningar

Om du gick in i ett åtagande för miljöersättningen betesmarker och slåtterängar eller för minskat kväveläckage år 2007, 2008, 2009, 2010 eller 2011 kan du i år välja något som kallas rörlig ersättning.

Om du år 2010 valde rörlig ersättning för de här miljöersättningarna så kan du inte välja det igen.

Om du väljer att ha rörlig ersättning kan du få både mer eller mindre pengar i miljöersättning under tiden som åtagandet gäller.

Jordbruksverket räknar om ersättningen år 2014.

Då ser vi om den ska höjas eller sänkas.

Hur stor miljöersättningen blir efter att vi har räknat om den beror på hur mycket till exempel diesel, spannmål kostar år 2012 och 2013.

Om du inte vill ha rörlig ersättning får du lika mycket pengar varje år. Det kallas fast ersättning.

Du gör valet i SAM Internet.

Om du söker ett nytt åtagande i år får du fast ersättning.

Så här mycket pengar får du

Betesmarker och slåtterängar

Om du väljer rörlig ersättning för betesmarker och slåtterängar får du i år 900 kronor för varje hektar fäbodbete.

Du får lika mycket pengar för de andra betesmarkerna och slåtterängarna som du har fått tidigare år.

Om du väljer fast ersättning får du i år 700 kronor för varje hektar fäbodbete.

Minskat kväveläckage

Om du väljer rörlig ersättning för minskat kväveläckage får du i år 1 600 kronor för varje hektar som du vårbearbetar och har fånggröda på.

Om du väljer fast ersättning får du i år 1 500 kronor för varje hektar som du vårbearbetar och har fånggröda på.

Ny regel för miljöersättningen för certifierad ekologisk produktion eller kretsloppsriktad produktion

Om du har grisar eller fjäderfä måste du nu ha helt ekologiskt foder för att få miljöersättning för certifierad produktion eller kretsloppsriktad produktion.

Mindre pengar för miljöskyddsåtgärder och ändrade regler

Från och med i år får du mindre pengar för miljöskyddsåtgärder. Det beror på att kravet på att du måste funktionstesta din spruta för att få miljöersättningen inte längre finns.

Hur mycket pengar du får varierar beroende på om du år 2010 valde rörlig ersättning eller inte.

Så här mycket pengar får du

Antal hektar	Fast ersättning	Rörlig ersättning
0-50	185 kronor för varje hektar	220 kronor för varje hektar
51-300	75 kronor för varje hektar	90 kronor för varje hektar
301 och uppåt	0 kronor för varje hektar	50 kronor för varje hektar

Om du gick in i ett nytt åtagande år 2010 eller 2011 har du inte valt om du vill ha rörlig ersättning eller fast ersättning. Då får du så mycket pengar som står under rubriken Rörlig ersättning.

Dra tillbaka din ansökan om miljöersättning för skyddszoner om du ska spruta med vissa växtskyddsmedel

Om du ska spruta med sådana växtskyddsmedel där det står på etiketten att du måste ha en skyddszon måste du i vissa fall dra tillbaka din ansökan om miljöersättning för skyddszoner. Ett exempel på ett sådant växtskyddsmedel är Proline.

För Proline gäller följande:

Om du ska spruta en spannmålsåker två gånger och åkern ligger intill ett vattendrag ska du dra tillbaka din ansökan om miljöersättning för skyddszoner. Sprutar du spannmålen en gång behöver du inte dra tillbaka din ansökan. Om du ska spruta en åker med vårsådd raps eller rybs som ligger intill ett vattendrag ska du dra tillbaka din ansökan om miljöersättning för skyddszoner innan du börjar spruta.

Du drar tillbaka din ansökan genom att i SAM Internet skriva varför du vill dra tillbaka din ansökan och vilka skiften det gäller. Du ska skriva det under fliken Övriga uppgifter, under menyn Övriga upplysningar. Du kan också skicka ett brev till länsstyrelsen.

Tänk på att om du använder vissa växtskyddsmedel måste du fortfarande ha skyddszonen även om du inte får miljöersättning för den.

Om du behöver skyddszonen står det på etiketten till växtskyddsmedlet.

Du kan söka stöd för att bygga om spaltgolv för slaktsvin

Från den 1 januari år 2012 kan du söka företagsstöd för att bygga om spaltgolv för slaktsvin till den nya standarden på 18 millimeter mellan spalten. Ansökan om företagsstöd ska ha kommit in till länsstyrelsen senast den 30 april 2012.

Vill du veta mer kan du kontakta din länsstyrelse.

Ny ersättning för suggor

Om du har suggor och betäckta gyltor kommer du troligtvis att kunna söka en ny ersättning som heter ersättning för extra djuromsorg för suggor. När den här broschyren trycktes var det inte bestämt om det ska bli en ny ersättning eller inte.

Om det blir en ny ersättning är förslaget att du ska få 1 150 kronor för varje sugga och betäckt gylta som du har. Om du har ekologiska djur får du 1 000 kronor för varje djur.

För att få pengarna måste du ha ett åtagande. Ett åtagande är ett kontrakt där du lovar att sköta dina djur i 5 år enligt de regler som finns.



Reglerna handlar bland annat om det här:

- Gården måste vara med i det frivilliga programmet mot salmonella.
- Nya grisar som kommer från en annan gård ska hållas skilda från grisarna på din egen gård.
- Du ska ha en plan för din produktion som du ska följa upp. I planen ska det finnas ett djurflödesschema och rutiner för driften. I planen ska det också finnas en stallplan som visar byggnader och stallar som du använder i din produktion.
- Du ska följa upp utfodringen av dina djur.
- Djuren ska vaccineras mot vissa sjukdomar. Kravet på att du måste vaccinera gäller inte ekologiska djur.

Sista dag för ansökan är den 29 mars.

Du gör ansökan på blanketten

Ansökan ersättning för extra djuromsorg för suggor 2012.

► Du kan läsa mer här: www.jordbruksverket.se/stod

Nya regler för vad du kan få stöd till mervärden i jordbruket för

Reglerna för vad du kan få stöd till mervärden i jordbruket för kommer att ändras.

Du kommer troligtvis bara att få stödet om du har haft kostnader för information eller reklam om dina jordbruksprodukter.

Informationen eller reklamen ska handla om

produkternas kvalitet, egenskaper eller hur produktionen har skett.

När den här broschyren trycktes var inte de nya reglerna klara.

► Du kan läsa mer här: www.jordbruksverket.se/stod

Ändring av reglerna för stödet för kvalitetscertifiering

Reglerna för stödet för kvalitetscertifiering kan eventuellt ändras.

När den här broschyren trycktes var inte de nya reglerna klara.

► Du kan läsa mer här: www.jordbruksverket.se/stod

År 2014 kommer det en ny jordbrukspolitik

År 2014 kommer det en ny jordbrukspolitik.

Vilka stöd som kommer att finnas då

och hur reglerna kommer att se ut vet vi inte ännu.

Nu jobbar länderna inom EU med att ta fram de nya reglerna.

► Du kan du läsa mer om jobbet med de nya reglerna här: www.jordbruksverket.se/stod



Viktiga datum

Här kan du se flera av de datum som är viktiga att komma ihåg.

29 mars

- Sista dag för SAM-ansökan.
- Sista dag för att söka nya åtaganden för miljöersättningar och för att öka åtaganden som du har sedan tidigare.
- För att få gårdsstöd måste du ha minst 4 hektar jordbruksmark och stödrätter för minst 4 hektar senast den 29 mars. Stödrätterna måste finnas i den region där marken ligger.
- Om du har mindre än 4 stödrätter är den 29 mars sista dag för att ta emot stödrätter från någon annan för att du ska få gårdsstöd år 2012.
- Sista dag att söka stödrätter ur den nationella reserven.
- Sista dag att ansluta dig till ett system för kvalitetssäkring för att kunna få stödet för kvalitetscertifiering.
- Sista dag för att söka miljöersättning för hotade husdjursraser.

1 april

Sista dag att söka nationellt stöd i norra Sverige för produktion av mjölk, slaktsvin eller ägg om det är första gången du söker.

23 april

Om din SAM-ansökan kommer in efter den 29 mars minskar ditt stöd med 1 procent för varje arbetsdag som ansökan kommer in för sent. Kommer ansökan in efter den 23 april får du inga pengar alls.

15 juni

- Sista dag att öka arealen, minska arealen och ändra grödkod i din SAM-ansökan.
När du har fått veta att länsstyrelsen ska kontrollera ditt företag eller ansökan får du inte längre ändra i ansökan.
Det betyder att sista dag för att ändra i ansökan kan vara tidigare än den 15 juni.
- Sista dag för att skicka in din underskrift av SAM-ansökan om du loggar in i SAM Internet med användarnamn och lösenord.
Om underskriften kommer in efter den 15 juni får du inga pengar.
- Om du har stödrätter för minst 4 hektar den 29 mars kan du ta emot stödrätter från någon annan till och med den 15 juni.
- Den 15 juni måste du ha rätt att använda den mark som du söker gårdsstöd för och du ska ansvara för driften.
- Sista dag för att söka om att ta över en annan lantbrukares SAM-ansökan eller åtagande för miljöersättning om du ska ta över delar av ett jordbruksföretag.
Tänk på att din SAM-ansökan ska ha kommit in senast den 29 mars för att du ska få gårdsstöd för den areal som du tar över.
Om du ska ta över ett helt företag kan du söka om att ta över den tidigare ägarens SAM-ansökan eller åtagande för miljöersättning fram till att länsstyrelsen fattar beslut om utbetalning av stöd.

30 juni

- Om du söker miljöersättning för miljöskyddsåtgärder ska din växtodlingsplan ha kommit in till länsstyrelsen senast den 30 juni.
- Om du söker miljöersättningar ska du så grödorna senast den 30 juni.
- Om du odlar hampa ska du lämna in etiketterna på utsädesäckarna till länsstyrelsen senast den 30 juni.

31 januari 2013

- Sista dag att söka stöd till mervärden i jordbruket.



Datum för utbetalningar av stöd

De här datumen planerar vi att betala ut pengar.
Vissa lantbrukare kan få sina pengar lite senare.

Slutet av februari år 2012

- Slutbetalning av handjursbidraget för 2011
- Slutbetalning av stödet för stärkelsepotatis för 2011

Slutet av april år 2012

- Utbetalning av stöd för kvalitetscertifiering för 2011

Mitten av oktober år 2012

- Utbetalning av delar av miljöersättningen för 2012
- Utbetalning av delar av kompensationsbidraget för 2012

December år 2012

- Utbetalning av gårdsstödet för 2012
- Slutbetalning av miljöersättningar för 2012
- Slutbetalning av kompensationsbidrag för 2012

Tycker du att det är svårt att söka stöd? Använd Jordbruksverkets webbplats

► På www.jordbruksverket.se hittar du aktuell information om alla stöd.

Det finns flera tjänster som gör det enklare för dig

► På www.jordbruksverket.se hittar du flera tjänster som du kan ha stor nytta av. Du hittar tjänsterna under rubriken Självservice (e-tjänster). Här är några exempel på tjänster som gör det enklare för dig.

SAM INTERNET

I SAM Internet gör du din SAM-ansökan och söker åtaganden för miljöersättningar.

► Du hittar SAM Internet här: www.jordbruksverket.se/saminternet

MINA SIDOR

På Mina sidor kan du enkelt föra över stödrätter till en annan person och ändra din adress, telefonnummer och bankkonto.

På Mina sidor hittar du information om bland annat dina stödrätter och dina djur.

På Mina sidor kan du också hitta information om dina ansökningar och utbetalningar av pengar.

► Du hittar Mina sidor här: www.jordbruksverket.se/minasidor

STÖDGUIDEN

I Stödguiden kan du se vilka stöd som du kan söka.

Tala om var du bor och vad du producerar så visar Stödguiden information om de stöd som du kan söka.

► Du hittar Stödguiden här: www.jordbruksverket.se/stodguiden

CDB INTERNET

CDB är ett register för alla nötkreatur.

CDB betyder Centrala djurdatabasen.

I CDB Internet kan du både journalföra och rapportera dina djur.

► Du hittar CDB Internet här: www.jordbruksverket.se/cdbinternet

BESTÄLLNING AV MÄRKNINGSUTRUSTNING

I Beställning av märkningsutrustning

beställer du utrustning för att märka dina djur.

Det är både billigare och enklare än att beställa på pappersblanketten.

► Du hittar Beställning av märkningsutrustning på www.jordbruksverket.se under rubriken Självservice (e-tjänster).

Logga in enkelt med e-legitimation

Det är enkelt att logga in på alla våra tjänster om du har e-legitimation. Med e-legitimation visar du vem du är på Internet. En e-legitimation motsvarar ditt ID-kort eller körkort. När du loggar in med e-legitimation slipper du hålla reda på alla olika lösenord.

Du kan också använda din e-legitimation när du deklarerar och gör dina bankärenden på internet och när du använder andra tjänster hos företag, kommuner och landsting.



Så här skaffar du en e-legitimation

Du skaffar en e-legitimation hos din bank eller från Telia.

- ▶ Du kan läsa mer här: www.e-legitimation.se
- Att skaffa en e-legitimation är enklare än du tror!

Har du ett aktiebolag eller handelsbolag?

Om du har ett aktiebolag eller ett handelsbolag behöver du en fullmakt för att logga in med e-legitimation. Din e-legitimation är knuten till ditt personnummer. För att du ska kunna logga in med din egen e-legitimation på företagets organisationsnummer måste företaget godkänna detta genom en fullmakt. Det gör du på blanketten Fullmakt – E-tjänster.

- ▶ Du hittar blanketten här: www.jordbruksverket.se/saminternet

Du kan ge din konsult en fullmakt

Om du ger din konsult en fullmakt kan konsulten använda våra tjänster på webbplatsen för att göra dina ärenden.

Du kan ge någon en fullmakt på Mina sidor. Du kan också ge någon en fullmakt genom att fylla i blanketten Fullmakt – E-tjänster.

- ▶ Du hittar blanketten här: www.jordbruksverket.se/saminternet

Ta reda på vilka tvärvillkor som gäller dig

Miljöhousesyn hjälper dig att hålla koll på vilka tvärvillkor som gäller dig.

- ▶ Du hittar miljöhousesyn här: www.miljohusesyn.nu

Du kan läsa om tvärvillkoren på sidan 31.

Prenumerera på nyheter

Vill du ha koll på vad som är på gång?

Då kan du prenumerera på vårt nyhetsbrev om stöd till landsbygden.

- ▶ Du kan anmäla dig som prenumerant här: www.jordbruksverket.se/nyhetsbrevomstod

Så här gör du SAM-ansökan

Du gör din SAM-ansökan i SAM Internet.

I SAM Internet söker du stöden på ett säkert sätt med hjälp av datorn.

Du söker de här stöden i SAM Internet:

- gårdsstöd
- miljöersättningar
- stöd för kvalitetscertifiering
- kompensationsbidrag
- nationellt stöd

I SAM Internet söker du också nya åtaganden för miljöersättningar och ökar eller förlänger åtaganden som du redan har.

Sista dag för SAM-ansökan 2012 är den 29 mars.

Om du inte vill göra din ansökan själv så finns det konsulter som kan hjälpa dig.

► Här hittar du SAM Internet: www.jordbruksverket.se/saminternet

► Här kan du läsa om sådant som du behöver veta när du söker dina stöd: www.jordbruksverket.se/samansokan

Så här säger två lantbrukare som redan söker sina stöd i SAM Internet



Rickard Cederholm, Läby Västerby, Uppland

”Det är som att göra prov och ha facit tillgängligt”.



Sören Eriksson, Bälinge, Uppland

”Det är en otrolig skillnad att slippa dessa upprepningar av skiften i pappersbilagorna. Det är den största fördelen”.

Du kan ändra ansökan

Till och med den 15 juni kan du öka arealen, minska arealen och ändra grödkod i din SAM-ansökan.

Du gör ändringarna i SAM Internet.

Om du vet att du behöver ändra din ansökan ska du göra det så snart som möjligt.

Du får inte ändra din ansökan efter att du har fått veta att länsstyrelsen ska kontrollera ditt företag eller din ansökan.

Det betyder att sista dag att ändra ansökan kan vara tidigare än den 15 juni.

Du kan minska arealerna i din ansökan när som helst under året men du måste ha gjort det innan länsstyrelsen meddelar dig att de ska kontrollera ditt företag eller din ansökan.

Du måste också göra det innan länsstyrelsen fattar beslut om utbetalning av stöd. De börjar fatta beslut i början av september.

All jordbruksmark som ger rätt till gårdsstöd ska finnas med i SAM Internet

även om du inte söker gårdsstöd för den

Kontrollera att all din jordbruksmark som helt säkert ger rätt till gårdsstöd finns med i SAM Internet även om du inte söker gårdsstöd för den.

Det ska du göra för att vi ska känna till att den jordbruksmarken finns.

Mark som du har arrenderat ut ska inte finnas med i din ansökan.

► Här kan du läsa om vilken mark som ger rätt till gårdsstöd:
www.jordbruksverket.se/gardsstod

Du hittar informationen under rubriken Villkor.

Så här ska du göra i SAM Internet

All mark som ger rätt till gårdsstöd ska finnas med i

Block- och skifteslistan som finns till vänster om kartan i SAM Internet.

Om blocket finns med i Block- och skifteslistan så finns blocket i kartan också.

 I kartan är blocket markerat med gul färg.

Om du inte vill söka stöd för marken ska du inte göra något mer.

 Om blocket är markerat med grön färg så är det också med i SAM Internet men då har du ritat ett skifte på blocket.

När det är ett skifte på blocket söker du stöd för blocket.

 Finns marken på ett block som är markerat med ljusgrå färg i kartan i SAM Internet? Då finns inte blocket i Block- och skifteslistan.

Då ska du lägga till det blocket till din ansökan så att det blir gult.

Hur du lägger till block kan du läsa om i informationsbladet

Så kommer du i gång med SAM Internet.

När du ritar ett skifte på ett block söker du stöd för blocket

Tänk på att som vanligt rita ett skifte, ange areal och grödkod för de block eller de delar av ett block som du söker stöd för.

Har du betesmark eller slätteräng som du inte kan få gårdsstöd för ska du inte rita ett skifte.

Du kan läsa mer om det i Guiden till SAM Internet.

Sök inte stöd för mer än blockarealen

Sök inte stöd för mer än blockarealen.

Om du gör det får du avdrag på dina stöd.

Du riskerar också att få pengarna senare än andra lantbrukare.

Om du är osäker på vad ett block och blockarealen är kan du läsa mer i rutan på sidan 29.

Vi granskar din mark regelbundet

Vi granskar cirka en tredjedel av jordbruksmarken varje år.

Det gör vi så att vi kan betala ut rätt summa pengar i stöd till dig.

När vi granskar marken ändrar vi blocken om de inte stämmer med verkligheten.

Se till att blocken är rätt

På ett block får det bara finnas jordbruksmark.

När du gör SAM-ansökan ska du se till att de här uppgifterna om blocken i SAM Internet stämmer med verkligheten:

- blockarealen
- blockens gränser
- vilken typ av mark det är på blocket, till exempel betesmark eller åkermark
- om marken ger rätt till gårdsstöd eller inte

Vi jobbar hela tiden med att blocken ska vara rätt men vi behöver din hjälp.

Det är du som bäst känner till de senaste ändringarna på din mark.

Därför är det du som ansvarar för att uppgifterna om blocken i SAM-ansökan stämmer med verkligheten.

Gå igenom de här frågorna!

- Har det byggts en väg på din mark?
- Har det byggts hus på din mark?
- Har skogen brett ut sig?
- Har du anlagt en ridbana på marken?
- Har marken ändrats på något annat sätt?

Om du har svarat ”ja” på någon av frågorna ska du i SAM Internet föreslå att blocket ändras.

Gör så här!

- 1 Titta noga på kartan i SAM Internet för att se om alla uppgifter om blocket stämmer med verkligheten.
Tänk på att du kan se ett flygfoto i SAM Internet.
- 2 Om uppgifterna om blocket i SAM Internet stämmer med verkligheten behöver du inte göra någonting.
- 3 Om uppgifterna om blocket inte stämmer med verkligheten ska du i SAM Internet föreslå att blocket ska ändras och tala om varför det ska ändras.

Tänk på att du ska föreslå att blocket ska ändras både när arealen du kan söka stöd för ökar och när arealen minskar. Om arealen minskar på ett block där du har ett åtagande för miljöersättning behöver du också ändra ditt åtagande. Kontakta din länsstyrelse för att ändra ditt åtagande.

Du kan läsa mer i Guiden till SAM Internet.

► Du hittar Guiden till SAM Internet här: www.jordbruksverket.se/saminternet



Exempel på block där gränserna är fel

Här kan du se två exempel på block där gränserna är fel.



*Här ligger blockets gränser fel.
Gränserna behöver flyttas till kanten på åkern.*



*Här ligger blockets gränser fel vid byggnaden.
Gränsen behöver flyttas
så att den stämmer med byggnadens placering.*

Vad är block och blockareal?

Jordbruksmarken är indelad i områden som kallas block.
Blockarealen är den areal inom ett block som du kan få stöd för.
Du kan inte söka stöd för mer areal än blockarealen.

Har du till exempel byggnader, ridbanor, vägar eller marker som inte går att bruka ska marken inte ingå i blockarealen.
Den marken kan du inte få stöd för.

Tänk på att du kan ha block där du bara kan söka miljöersättning.
Om du har sådana block kan du se det i din Sammanställning 2012 som finns i SAM Internet.

Blockets gränser

Blockets gränser är i de flesta fall fasta gränser som till exempel vägar, stenmurar, skog, hus, diken och sjöar.
Församlingsgränser och gränser mellan stödområden är också blockgränser.
Blockets gränser behöver inte följa fastighetsgränsen.

En lantbrukare för varje block

Det är bara en lantbrukare som kan ha mark inom ett block.
Om du tar över mark från till exempel en granne och den marken ligger intill din mark ska du slå samman marken till ett block om det är samma typ av mark.
Men om det till exempel finns ett dike mellan blocken ska det vara två block.

Vanliga frågor och svar

Här kan du läsa om sådant som många frågar om.

Jag hittar inte mitt lösenord till SAM Internet. Vad ska jag göra?

Du hittar lösenordet i SAM-utskicket på pappret
Ditt lösenord till SAM Internet.

Om du inte hittar lösenordet kan du själv beställa ett nytt lösenord till SAM Internet.

► Det gör du här: www.jordbruksverket.se/saminternet
Inom några dagar får du det nya lösenordet hem med posten.

Om du har e-legitimation kan du logga in med den i stället.
Då slipper du hålla reda på lösenordet till SAM Internet.

Varför dras stödrätterna in i bland?

En stödrätt dras in om du inte använder den tillräckligt ofta.
Du måste använda varje stödrätt minst en gång vartannat år
för att få behålla den.

Dina stödrätter används när du får gårdsstöd utbetalt för dem.

För att få det måste marken som du redovisar i SAM-ansökan
ligga i samma region som stödrätterna är knutna till.

Du ska ha minst lika många hektar mark som du har stödrätter för.
Du måste också uppfylla villkoren för gårdsstöd.

Om du har fler stödrätter än hektar mark

Om du har fler stödrätter än hektar mark
kommer de stödrätter som är värda mest pengar i gårdsstöd
att användas först.

Om du vill att stödrätterna ska användas i en annan ordning
kan du ange det i SAM Internet under fliken Övriga uppgifter.

Du kan alltså välja att söka gårdsstöd
för de stödrätter som du inte använde året innan.

Då får du behålla de stödrätterna.

Tänk på att om du vill att stödrätterna ska användas i en annan ordning varje år
så måste du ange det i SAM-ansökan varje år.

Hur kan jag se

om min ansökan om överföring av stödrätter har kommit in?

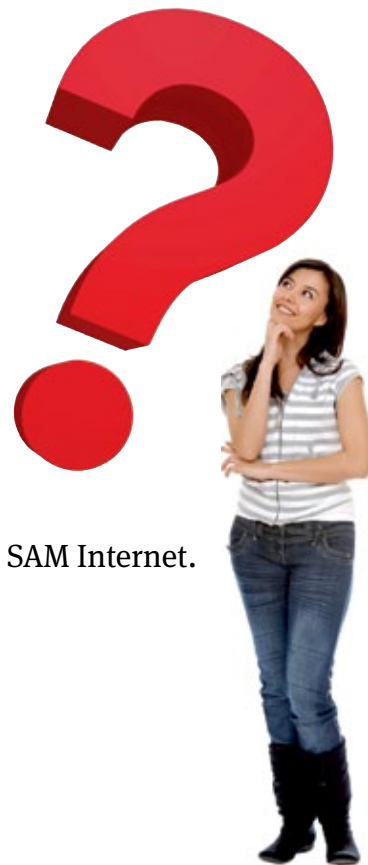
I Jordbruksverkets e-tjänst Mina sidor

kan du se när din ansökan om överföring av stödrätter har kommit in.

► Du hittar Mina sidor här: www.jordbruksverket.se/minasidor

På Mina sidor kan du också föra över stödrätter till en annan person.

Då behöver du ingen blankett och överföringen blir klar direkt.



Tvårvillkor

Tvårvillkoren är regler som du måste följa när du söker stöd. Reglerna handlar bland annat om hur du ska sköta dina djur och din mark. Det kan också handla om att du ska fylla i uppgifter om vad du gör på gården eller vad som händer på gården, till exempel ha en sprutjournal. Om du inte följer reglerna kan du få avdrag på de stöd som du har sökt.

Tänk på att tvårvillkoren gäller för all jordbruksmark som du har även om du inte söker stöd för den.

Undvik de vanligaste felen

Så här undviker du de vanligaste felen.

- Håll åkermarken fri från sly och buskar.
Om du ska röja sly och vill ändra ett blocks gränser ska du föreslå att blocket ändras först efter att du har röjt.
- Sök bara stöd för betesmarker där djur betar och för slåtterängar som slås.
- Röj om det behövs.
- Om du har nötkreatur ska du komma ihåg att rapportera alla ändringar till CDB inom 7 dagar. CDB är ett register för alla nötkreatur.
- Märk och journalför djuren rätt.
- Följ reglerna för hur du ska sköta dina djur och för hur dina djurstallar ska se ut.

Du kan få rådgivning

Du kan få rådgivning som är anpassad efter din gård.

► Här kan du läsa om vem som kan hjälpa dig med rådgivning om tvårvillkoren: www.jordbruksverket.se/tvarvillkor

Länsstyrelsen kontrollerar

Länsstyrelsen kontrollerar att du följer tvårvillkoren.

Om länsstyrelsen upptäcker fel kan det leda till att du får mindre pengar i stöd.

Vill du veta mer?

Du kan läsa mer om tvårvillkoren i Miljöhousesyn.

► Du hittar Miljöhousesyn här: www.miljohusesyn.nu
Där kan du också ladda ner Miljöhousesyn.
Du kan också beställa Miljöhousesyn som en broschyr på telefonnummer 0771-573 573.

Korta fakta om stöden

Här kan du läsa kort information om varje stöd.

Tänk på att det finns fler regler för stöden.

► På www.jordbruksverket.se/stod kan du läsa om alla reglerna.

Där kan du också läsa om hur mycket pengar du kan få.

Tycker du att det är många stöd att hålla reda på?

Då kan du använda vår tjänst Stödguiden.

Tala om var du bor och vad du producerar så visar Stödguiden information om de stöd som du kan söka.

► Du hittar Stödguiden här: www.jordbruksverket.se/stodguiden

Gårdsstödet

Du kan få gårdsstöd för all jordbruksmark som du brukar.

Jordbruksmark är åkermark, betesmark och slåtteräng.

För varje hektar mark som du vill ha gårdsstöd för måste du ha en stödrätt.

För att få gårdsstöd är huvudregeln att du ska ha minst 4 hektar jordbruksmark och stödrätter för minst 4 hektar.

Tänk på att du ska ha stödrätterna senast den 29 mars år 2012.

Om du har särskilda stödrätter som är värda mer än 100 euro behöver du inte ha någon mark.

Då behöver du heller inte ha ett visst antal stödrätter.

Tänk på att marken som du får gårdsstöd för måste vara jordbruksmark hela året.

Miljöersättningar

När du odlar och sköter din mark på ett sätt som är bra för miljön kan du söka miljöersättning.

För att få miljöersättning måste du ha ett åtagande. Ett åtagande är ett kontrakt där du lovar att sköta din mark och dina djur i 5 år enligt reglerna för den ersättning du söker.

Det finns flera olika miljöersättningar.

Betesmarker och slätterängar

Du kan få miljöersättning för att du sköter betesmarker och slätterängar. Betesmark ska betas varje år och slätterängar ska slå varje år. Det får inte finnas skog på marken. På skogsbeten och fäbodbeten får det däremot finnas skog.

Vallodling

När du odlar och skördar flerårig slåttervall, betesvall på åkermark eller frövall kan du få miljöersättning.

Certifierad ekologisk produktion eller kretsloppsinriktad produktion

Du kan få miljöersättning för att du odlar och håller djur ekologiskt eller kretsloppsinriktat.

Skötsel av våtmarker

När du sköter våtmarker som du skapat eller gjort i ordning kan du få miljöersättning.

Natur- och kulturmiljöer i odlingslandskapet

Om du sköter värdefulla landskapselement kan du få miljöersättning. Värdefulla landskapselement är till exempel stenmurar och odlingsrösen. Landskapselementen ska ligga på åkermark eller intill åkermark.

Minskat kväveläckage

Du kan få miljöersättning om du odlar fånggrödor eller om du plöjer en åker på våren i stället för på hösten. Du kan bara få miljöersättningen i vissa stödområden.

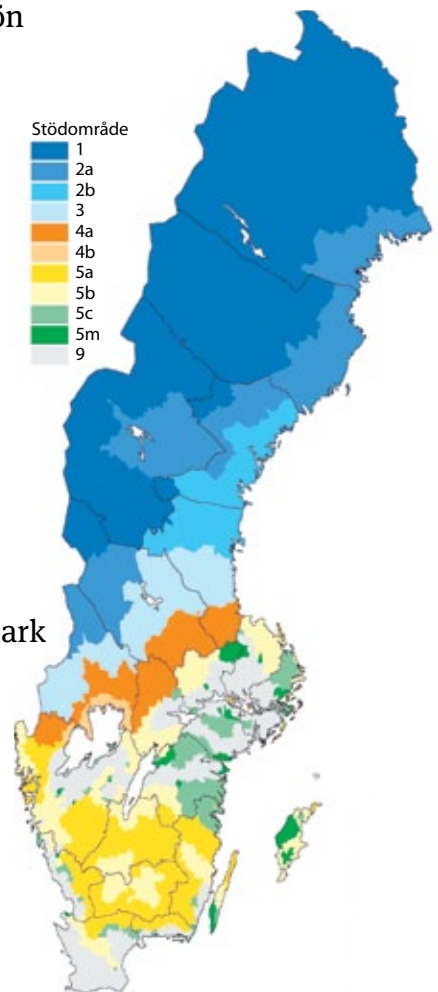
Bruna bönor på Öland

Om du odlar bruna bönor på Öland kan du få miljöersättning.

Hotade husdjursraser

EU har en lista över hotade svenska husdjursraser. Det är viktigt att de här djuren finns kvar. Om du har djur som finns på EU:s lista kan du få miljöersättning. Du söker stödet hos Jordbruksverket på en särskild blankett.

Karta med stödområden för miljöersättningarna



Utvald miljö

Det är viktigt att odlingslandskapets naturvärden och kulturvärden finns kvar och att någon sköter dem.

Kulturvärden i odlingslandskapet är till exempel gamla byggnader, stenmurar, hässjor och stenrösen.

Naturvärden i odlingslandskapet är till exempel slåtterängar, fäbodan och betesmarker.

Det är också viktigt att vi ser till

att det inte läcker ut näringsämnen från åkermarken till sjöar och hav.

Om du gör sådana insatser kan du få ersättning för utvald miljö.

Det är länsstyrelsen som bestämmer vad du kan få pengar för i ditt län och hur mycket pengar du kan få.

Stöd för kvalitetscertifiering

Du kan få stöd om du är med i ett godkänt system

för att kvaliteten på dina jordbruksprodukter ska bli bättre.

Några exempel på godkända system är

- IP SIGILL
- ISO 9000
- ISO 14001
- KRAV
- ekologisk produktion enligt EU:s regler.

Reglerna för stödet kan eventuellt ändras.

När den här broschyren trycktes var inte de nya reglerna klara.

► Du kan läsa mer här: www.jordbruksverket.se/stod

Kompensationsbidrag

Du kan få kompensationsbidrag i stödområden där det är svårare att odla.

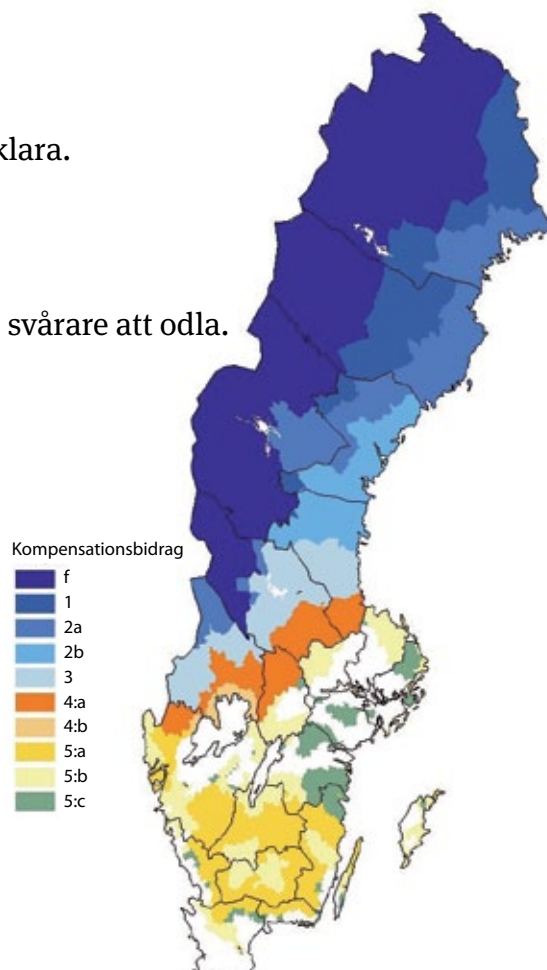
När du odlar vall eller sköter betesmark

i stödområde 1–5b och F kan du få kompensationsbidrag.

För att få kompensationsbidrag för vall och betesmark måste du också ha nötkreatur, getter eller tackor.

I stödområde 1–3 och F kan du få kompensationsbidrag för odling av potatis och spannmål.

I stödområde 4a kan du få kompensationsbidrag för odling av spannmål.



Nationellt stöd

Du som har produktion i stödområde 1–3 kan få nationellt stöd.

Du kan få nationellt stöd för

smågrisar, getter, potatis, bär, grönsaker, mjölk, slaktsvin eller ägg.

Stöd till mervärden i jordbruket

Du kan troligtvis få stöd till mervärden i jordbruket

om du har haft kostnader för information

eller reklam om dina jordbruksprodukter.

Informationen eller reklamen ska handla om

produkternas kvalitet, egenskaper eller hur produktionen har skett.

När den här broschyren trycktes var inte reglerna klara.

► Du kan läsa mer här: www.jordbruksverket.se/stod

Företagsstöd

Om du startar ett företag på landsbygden

eller om du vill göra ditt företag bättre kan du söka företagsstöd.

Det finns flera olika företagsstöd:

- Startstöd
- Investeringsstöd
- Stöd för köp av tjänster
- Stöd för kompetensutveckling

Projektstöd

Har du en idé som är till nytta för många personer på landsbygden?

Vill du kanske satsa på turism eller samarbeta på ett bättre sätt i en by?

Då kan du söka projektstöd.

Det som projektet leder fram till måste vara till nytta för många personer.

Leader

Inom EU finns det ett särskilt sätt att utveckla landsbygden på.

Det kallas Leader.

I Leader ska företag, föreningar, kommuner eller landsting och privatpersoner arbeta tillsammans.

Sök stöd för att satsa på energi

Vi behöver minska utsläppen av växthusgaser för att jordklotet inte ska bli för varmt.

Det kan vi göra genom att använda mindre energi.

Vi måste också använda mindre energi som kommer från olja och kol.

I stället kan vi använda energi från jordbruket.

Sådan energi kan komma från energiskog, energigräs eller biogas från gödsel och andra rester.

Vi kan också använda energi som kommer från vindkraft, jordvärme eller solenergi.

Har du en idé som handlar om hur du kan bidra med energi från ditt företag?

Vill du göra något för att spara energi?

Då kan du söka stöd för det.

► Du kan läsa mer här: www.jordbruksverket.se/fornybarenergi

Sverige – det nya matlandet är en möjlighet för dig

Sverige har stora möjligheter att bli ett stort matland.

I ett matland finns det bra mat och dryck och trevliga måltider.

Men vi måste bli bättre på att till exempel berätta om våra fina råvaror, de spännande smakerna och att vi sköter om våra djur på ett bra sätt.

Har du en idé om vad du kan göra i ditt företag?

Det kan till exempel vara att du vill sälja direkt till konsumenter eller kanske göra en ny produkt.

Du kan söka stöd för att till exempel:

- bygga nytt, bygga om eller köpa maskiner och annan utrustning
- öka dina kunskaper om hur du kan utveckla ditt företag.

Vill du jobba för att utveckla maten i din hembygd?

Du kan göra ett projekt tillsammans med andra

som handlar om hur maten och måltiderna kan göra din hembygd bättre.

► På www.jordbruksverket.se/matlandet kan du läsa mer.

Om du har frågor kan du ringa till Jordbruksverkets kundtjänst.

Du kan också ringa till din länsstyrelse.

Väx med skogen – stöd till företagare

Skogen och skogsindustrin betyder mycket för Sveriges ekonomi. Skogen skapar mer än 100 000 jobb i Sverige och det ska bli ännu fler.

Har du en idé om vad du kan göra i ditt företag?

Du kan söka pengar för att utveckla nya produkter och tjänster som har med råvaran trä att göra.

Vill du utveckla upplevelser och turism i skogen?

Du kan söka pengar för att utveckla produkter och tjänster som har med upplevelser och turism i skogen att göra. Om ditt företag sysslar med upplevelser i skogen, kan du söka pengar för att lära dig och dina kunder mer om allemansrätten.

► Du kan läsa mer här: www.skogsstyrelsen.se/bidrag

Kompetensutveckling för ett hållbart skogsbruk

När du jobbar med skog eller äger skog kan du söka stöd för att lära dig själv eller för att utbilda andra om hur företag kan bli bättre och om hur miljön kan bli bättre.

Bevara och utveckla skogens mångfald

Om du är skogsägare kan du få stöd för att sköta områden i skogen som är viktiga för djur och växter. Du kan också få ersättning för att sköta stigar och sådant som finns kvar från äldre tider, till exempel gamla husgrunder, så att de inte blir förstörda.

Öka arealen ädellövskog

Är du skogsägare i Götaland och Svealand kan du söka stöd för att plantera ny skog med ädla lövträd. Du kan också söka stöd för att röja eller gallra fram skog med ädla lövträd från blandskog. Ädla lövträd är alm, ask, avenbok, bok, ek, fågelbär, lind och lönn.

Vill du veta mer om stöden till skogen?

Du kan läsa om alla reglerna för stöden här:
www.skogsstyrelsen.se/bidrag
Du kan också ringa till Skogsstyrelsen.
Telefonnumret är 036-35 93 00.





Ordlista

Här hittar du korta förklaringar till svåra ord.

► Här kan du läsa mer: www.jordbruksverket.se/stod

Block

Jordbruksmarken är indelad i områden som kallas block. Blockets gränser är i de flesta fall fasta gränser som till exempel vägar, stenvägar, skog, hus, diken och sjöar. På ett block kan det finnas ett eller flera skiften.

Blockareal

Blockarealen är den areal inom ett block som du kan få stöd för.

E-legitimation

Med e-legitimation visar du vem du är på Internet. En e-legitimation motsvarar ditt ID-kort eller körkort.

Fånggröda

En fånggröda är en gröda som du sår i eller efter huvudgrödan för att binda näringen. Ett exempel är vallgräs.

Jordbrukarstöd

De här stöden kallas jordbrukarstöd:

- gårdsstöd
- miljöersättningar
- stöd för kvalitetscertifiering
- kompensationsbidrag
- nationellt stöd

Jordbruksmark

Som jordbruksmark räknas åkermark, betesmark eller slåtteräng.

Rörlig ersättning

Rörlig ersättning gäller bara miljöersättningar. Om du väljer att ha rörlig ersättning kan du få både mer eller mindre pengar i miljöersättning under tiden som åtagandet gäller.

SAM-ansökan

I SAM-ansökan söker du jordbrukarstöd. Du gör SAM-ansökan i SAM Internet.

► Här hittar du SAM Internet: www.jordbruksverket.se/saminternet

Skifte

Ett område med jordbruksmark där en enda lantbrukare odlar en enda gröda.

Stödrätt

För att få gårdsstöd behöver du stödrätter.

Du behöver 1 stödrätt för varje hektar mark som du vill ha gårdsstöd för.

För att få gårdsstöd är huvudregeln att du ska ha

minst 4 hektar jordbruksmark och ha stödrätter för minst 4 hektar.

Tvårvillkor

Tvårvillkoren är regler som du måste följa när du söker stöd.

Reglerna handlar bland annat om hur du ska sköta och märka dina djur och hur du ska sköta din mark.

Tvårvillkoren handlar också bland annat om hur du får gödsla och använda växtskyddsmedel.

Vårbearbetning

När du jordbearbetar din åker på våren.

Åtagande

För att få miljöersättning behöver du ett åtagande.

Ett åtagande är ett kontrakt där du lovar att sköta din mark och dina djur i 5 år enligt reglerna för den ersättning du söker.

Adresser och telefonnummer till länsstyrelserna

Län	Postadress	Telefon	Fax
Blekinge	Landsbygdsavdelningen 291 86 Kristianstad	044-25 20 00	044-25 25 00
Dalarna	Lantbruksenheten 791 84 Falun	023-810 00	023-818 18
Gotland	Landsbygd och lantbruk eller EU-stöd Lantbruk 621 85 Visby	0498-29 21 00	0498-21 72 89
Gävleborg	Jordbruksstödsenheten eller Enh. för Landsbygd och tillväxt 801 70 Gävle	026-17 10 00	026-17 13 08
Halland	Landsbygdsenheten 301 86 Halmstad	035-13 20 00	035-13 21 47
Jämtland	Lantbruksenheten 831 86 Östersund	063-14 60 00	063-14 60 05
Jönköping	Landsbygdsavdelningen 551 86 Jönköping	036-39 50 00	036-16 29 14
Kalmar	Landsbygdsavdelningen 391 86 Kalmar	0480-820 00	0480-294 92
Kronoberg	Landsbygdsenheten 351 86 Växjö	0470-860 00	0470-862 20
Norrboten	Landsbygdsenheten eller Företagsstödsenheten 971 86 Luleå	0920-960 00	0920-22 84 11
Skåne	Landsbygdsavdelningen 291 86 Kristianstad	044-25 20 00	044-25 25 00
Stockholm	Enheten för lantbruksfrågor Box 22067, 104 22 Stockholm	08-785 40 00	08-785 40 01
Södermanland	Landsbygdsenheten 611 86 Nyköping	0155-26 40 00	0155-26 71 25
Uppsala	Landsbygdsenheten 751 86 Uppsala	018-19 50 00	018-19 52 07
Värmland	Lantbruk eller Näringsliv 651 86 Karlstad	054-19 70 00	054-19 73 00
Västmanland	Landsbygdsenheten 721 86 Västerås	021-19 50 00	021-19 50 50
Västerbotten	Landsbygdsenheten 901 86 Umeå	090-10 70 00	090-10 82 18
Västernorrland	Avdelningen för näringsliv och sammhällsbyggnad 871 86 Härnösand	0611-34 90 00 0611-34 90 70	0611-34 93 86 0611-34 93 72
Västra Götaland			
Uddevallakontoret	Landsbygdsenheten, Box 767, 451 26 Uddevalla	031-60 50 00	031-60 56 89
Boråskontoret	Landsbygdsenheten, Box 496, 503 13 Borås	031-60 50 00	031-60 59 68
Skarakontoret	Landsbygdsenheten, Box 224, 532 23 Skara	031-60 50 00	031-60 58 20
Örebro	Jordbruksstöd eller Landsbygd och näringsliv 701 86 Örebro	019-19 38 02	019-19 30 24
Östergötland	Lantbruksenheten eller Regionalekonomiska enheten 581 86 Linköping	013-19 60 00	013-12 19 10 013-19 60 38

Besök länsstyrelsernas gemensamma webbplats www.lansstyrelsen.se

Jordbruksverket	Kundtjänst Växel 551 82 Jönköping	0771-223 223 036-15 50 00	036-19 05 46
Sametinget	Box 90 981 22 Kiruna	0980-780 30	0980-780 31
Skogsstyrelsen	551 83 Jönköping	036-35 93 00	036-16 61 70



Stöden som beskrivs i denna broschyr är helt eller delvis finansierade med EU-medel