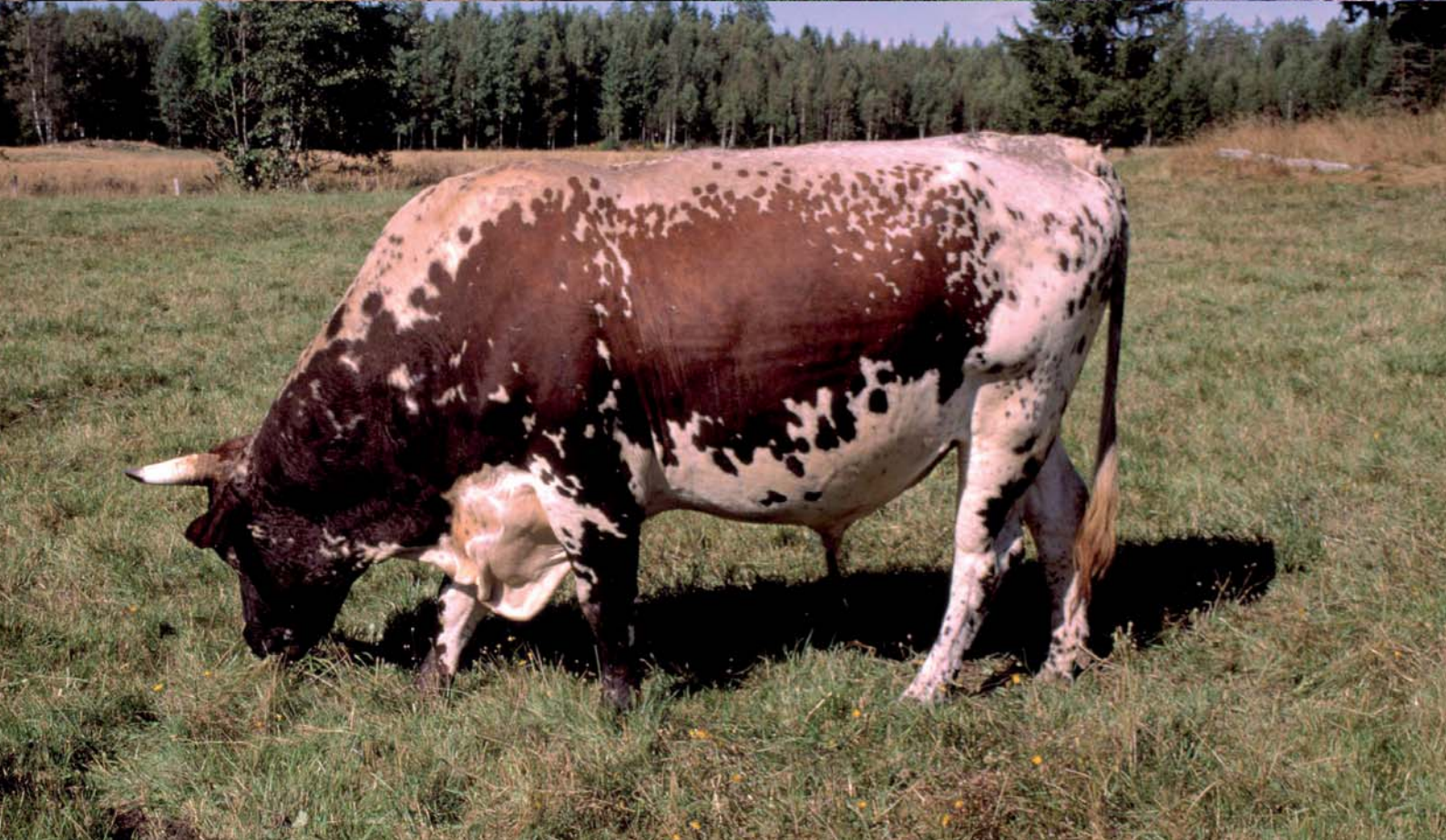


Hotade husdjursraser 2008
- miljöersättning



Innehåll

Nytt landsbygdsprogram 2007–2013	4
Hotade husdjursraser	4
Vem kan få ersättning?	4
Hur hög är ersättningen?	4
Vad är nytt från och med 2007?	5
Villkor och ersättning	5
Du behöver ha ett 5-årigt åtagande	6
Det går att överlåta åtaganden	6
Så här ansöker du	6
Så här går utbetalningen till	6
Länsstyrelsen gör kontroller	6
Stöd till rasbevarande husdjursföreningar	7

Nytt landsbygdsprogram 2007–2013

Den 1 januari 2007 startade ett nytt landsbygdsprogram, "Landsbygdsprogram för Sverige år 2007–2013", och det har inneburit en del förändringar jämfört med det tidigare programmet. En del i detta program är miljöersättning för hotade husdjursraser. Om övriga miljöersättningar kan du läsa i broschyren "Miljöersättningar 2007" eller på Jordbruksverkets webbplats <www.sjv.se> där informationen uppdateras kontinuerligt.

Spara broschyren

Informationen i denna broschyr gäller tills vidare. Nästa år kommer Jordbruksverket därför troligtvis inte att uppdatera denna broschyr och utskick av broschyren kommer endast att göras till nysökande. Broschyren kan beställas på Jordbruksverkets webbplats <www.sjv.se> eller av Jordbruksverket på telefon 036-15 50 00.

Hotade husdjursraser

Syftet är att bevara den genetiska resursen som våra husdjur utgör och därmed bidra till att uppnå det svenska miljö kvalitetsmålet *Ett rikt odlingslandskap*. För att uppnå målet ska det senast 2010 finnas ett tillräckligt antal djur för att långsiktigt säkerställa bevarandet av inhemska husdjursraser i Sverige.

VEM KAN FÅ ERSÄTTNING?

Du kan få ersättning när du håller djur av raser som finns med på EU:s lista över utrotningshotade svenska husdjursraser. Dessa är:

Nötkreatur	Fjällko
	Rödkulla
Får	Allmogecko: väneko, ringamålako och bohuskulla
	Gutefår
	Ryafår
	Svenskt finullsfår
Getter	Allmoge får: skogsfår, dala pälsfår och roslagsfår
	Lantrasget
	Allmogeget: göingeget och jämtget
Svin	Linderödssvin

HUR HÖG ÄR ERSÄTTNINGEN?

Fast ersättning per år	800 kronor per djurslag	
Ersättning per djurenhet	1 000 kronor för nötkreatur, får och get 1 500 kronor för linderödssvin	
Beräkning av djurenheter	Antal djurenheter	Ersättning kronor
Nötkreatur över 2 år	1,0 djurenhet	1 000
Nötkreatur 6 mån–2 år	0,6 djurenhet	600
Får, get	0,15 djurenhet	150
Linderödssvin	0,5 djurenhet	750

Hur många djurenheter av nötkreatur du har fastställs under perioden den 1 augusti året före till den 31 juli ansökningsåret. De djur som finns med i ansökan räknas varje dag de funnits i besättningen genom uppgifter från CDB (centrala nötkreatursregistret).

För får, get och svin är det antalet djur under hållandeperioden, vilken är de 2 månader som följer efter att ansökan har kommit in till Jordbruksverket, som ligger till grund för beräkningen.

Får och getter ska ha satts in i avel för att ge rätt till ersättning. För galtar gäller att de ska vara över 6 månader och insatta i avel och gyltor ska vara betäckta för att ge rätt till ersättning. De här villkoren ska vara uppfyllda innan hållandeperioden börjar.

Om totala ersättningen understiger 1 000 kronor betalas den inte ut.

VAD ÄR NYTT FRÅN OCH MED 2007?

- Du får en fast ersättning per djurslag.
- Du får inte ersättning för kastrerade djur.
- Besättningar med får ska vara anslutna till förenklad kontroll eller program för bekämpning av viruset Maedi-Visna.
- Djurenhetsvärdet har höjts till 0,5 för linderödssvin eftersom slaktsvin inte ingår.
- Kravet på härstamning för djur som inte har varit anslutna till miljöersättningen tidigare har skärpts för fjällkor, rödkullor, ryafår, gutefår och svenskt finullsfår.
- För vissa raser behöver du inte längre skicka in härstamningsbevis. Det gäller alla fårraser, fjällkor och rödkullor. Jordbruksverket kommer att hämta dessa uppgifter direkt från Fårkontrollens och Svensk Mjölks register. För övriga raser ska du bifoga genbanksintyg vid ansökan eller komplettera senast den 31 augusti.

VILLKOR FÖR ERSÄTTNING

- Alla besättningar ska följa en avelsplan som Jordbruksverket godkänt för den aktuella rasen. Dessa godkända avelsplaner finns på Jordbruksverkets webbplats <www.sjv.se>.
- Du måste varje år i ditt 5-åriga åtagande ha minst 50 procent av antalet djurenheter i ditt åtagande. Det är tillåtet att byta ras eller djurslag inom åtagandet och det är möjligt att överföra hela eller delar av åtagandet till annan djurhållare om du av något skäl inte kan ha kvar dina djur.
- Nötkreatur- och fårbesättningar ska vara anslutna till officiell härstamningskontroll via husdjursföreningarna inom Svensk Mjolk respektive Fårkontrollen och du måste följa deras regler för rapportering. Besättningar med allmogekor, allmogegetter och linderödssvin ska vara anslutna till genbanksverksamhet. Lantrasgetter ska vara anslutna till härstamningskontroll så snart kontrollverksamhet kommer igång.
- Alla djur ska vara renrasiga. Renrasighet innebär för fjällkor och rödkullor att far och morfar till minst 87,5 procent tillhör rasen ifråga och modern minst 80 procent. För gutefår, ryafår och svenskt finullsfår innebär det att djuret ska ha känd härstamning av samma ras i fyra generationer.
- Hondjur får endast betäckas eller semineras med renrasiga handjur av samma ras.
- Alla djur som omfattas av stödet ska vara individmärkta. Gällande regler för journalföring och märkning av djur finns att läsa på Jordbruksverkets webbplats <www.sjv.se>.
- Besättningar med får ska vara anslutna till förenklad kontroll eller program för bekämpning av viruset Maedi-Visna.
- Under hållandetiden, som är två månader räknat från dagen efter ansökan kommit in till Jordbruksverket, ska minst det antal djurenheter av får, getter eller svin hållas som angivits i ansökan. Om något djur utgår under hållandeperioden ska det skriftligt anmälas till Jordbruksverket inom 10 arbetsdagar. Du har möjlighet att ersätta utgången djur med annat godkänt djur. För att djuret ska räknas med i din ansökan ska bytet ske inom 10 dagar efter det att djuret lämnade besättningen och du ska meddela detta till Jordbruksverket inom ytterligare 5 arbetsdagar. Ersättningsdjurets härstamningsuppgifter ska du också skicka in till Jordbruksverket senast den 31 augusti. Om antalet nötkreatur minskar behöver du inte anmäla det, eftersom deras uppgifter hämtas från CDB.
- Tvärvillkoren är ett antal regler inom olika områden, till exempel djurskydd och livsmedelssäkerhet, som du måste följa för att få full utbetalning på dina miljöersättningar och vissa andra jordbruksstöd. I korthet innebär tvärvillkoren att du ska sköta all din jordbruksmark enligt skötselkraven och uppfylla verksamhetskraven för din jordbruksverksamhet, för att uppnå positiva effekter inom områdena miljö, folkhälsa, växtskydd, djurskydd och djurhälsa.

Du behöver ha ett 5-årigt åtagande

För att få miljöersättning för hotade husdjursraser ska du ha ett 5-årigt åtagande. Ett åtagande innebär att du åtar dig att hålla ett visst antal djurenheter enligt villkoren på föregående sida i 5 år. Ansökan om åtagande och utbetalning av ersättning gör du på samma blankett.

Om du redan har ett åtagande som går ut 2008 eller senare kan du välja mellan att fullfölja åtagandet eller gå in i ett nytt 5-årigt åtagande. Om du har ett åtagande ingånget under 2000–2006 och vill utöka antalet djurenheter så måste du gå in i ett nytt åtagande. Om du har ett åtagande som du gick in i 2007 så går det bra att utöka detta. Du får inte gå in i ett nytt åtagande med färre antal djurenheter än du hade i det tidigare åtagandet om det inte är avslutat.

Om ditt åtagande har gått ut eller om du inte har något sedan tidigare, kan du söka ett nytt 5-årigt åtagande. Du får då ett åtagande med det antal godkända djurenheter som du har redovisat i ansökan. Om din totala ersättning för hotade husdjursraser det första året hamnar under 1 000 kronor får du inte något åtagande.

DET GÅR ATT ÖVERLÅTA ÅTAGANDEN

Det går att överlåta hela eller delar av åtagandet till en annan jordbrukare.

Du ska använda blanketten ”Övertagande – hotade husdjursraser” för att göra en överlåtelse. Ansökan ska ha kommit in till Jordbruksverket senast den 15 juni om det gäller del av jordbruksföretag. Om ett helt jordbruksföretag överlåts till en annan jordbrukare ska ansökan ha kommit in till Jordbruksverket senast den 15 juni eller senast två månader efter övertagandet.

Kom ihåg att en ansökan om övertagande alltid måste skickas in när den nya sökanden har ett annat person- eller organisationsnummer. Detta gäller alltså även överlåtelser mellan medlemmar i samma familj eller om företagsformen ändras.



Så här ansöker du

Blanketten "Ansökan – hotade husdjursraser" och anvisningar hittar du på Jordbruksverkets webbplats <www.sjv.se>. Du kan även beställa den på telefon 036-15 50 00.

Information om sista ansökningsdag finns på Jordbruksverkets webbplats <www.sjv.se>, på ansökningsblanketten och anvisningar till denna. Ansökan skickas till Jordbruksverket. Om din ansökan kommer in efter sista ansökningsdatum (men senast den 25 dagar efter) kommer ersättningen att minska med 1 procent per arbetsdag. Om din ansökan kommer in efter 25 dagar efter sista ansökningsdag kommer den att avvisas.

Så här går utbetalningen till

Pengarna betalas ut till dig när din ansökan har handlagts färdigt och tidigast enligt den plan som finns på Jordbruksverkets webbplats <www.sjv.se>. Belopp under 1 000 kr betalas inte ut.

Länsstyrelsen gör kontroller

Länsstyrelsen gör kontroller av alla stöd till jordbruket. Om kontrollresultatet visar att du inte uppfyller villkoren för den sökta ersättningen kan delar eller hela ersättningen dras in. Vid avvikelser kan du även bli återbetalningsskyldig för ersättning som tidigare betalats ut.

Anmäl oförutsedda händelser

Om du inte uppfyller villkoren för miljöersättning slipper du i vissa fall betala tillbaka ersättningen. Det gäller till exempel om det beror på fastighetsreglering eller oförutsedd händelse.

Du ska anmäla den oförutsedda händelsen skriftligen till Jordbruksverket inom 10 arbetsdagar från det att du är i stånd att lämna anmälan. Jordbruksverket kan också besluta om att du inte behöver betala tillbaka ersättning som du redan fått, ifall du slutar helt med jordbruksverksamhet och har fullgjort en betydande del av ditt åtagande.

Stöd till rasbevarande husdjursföreningar

Det nya landsbygdsprogrammet har utökats med ett projektstöd som rasbevarande husdjursföreningar kan söka. Det gäller riksföreningar som har av Jordbruksverket godkända avelsplaner för bevarandet av de utrotningshotade svenska husdjursraser som finns upptagna på EU:s lista eller på listan för nationellt bevarande. Exempel på djurslag och raser utöver de som finns inom miljöersättningen hotade husdjursraser är hästraserna svensk ardenner, nordsvensk häst, gotlandsruss samt hotade fjäderfäraser och nordiskt bi. Stödet ges i syfte att skydda husdjursraser från genetisk utarmning och utrotning. På detta sätt kan djurslag och raser få del av medel för viktiga bevarandeinsatser utan att den enskilde djurhållaren behöver söka ersättning.

Exempel på projekt som kan få ersättning är att skapa och upprätthålla härstamningsregister, stambokföring, hälsofrämjande insatser, transporter av viktiga djur mellan besättningar, parningsstationer för nordiskt bi och ersättning till genbanksbesättningar.

Föreningen ska skicka en ansökan till Jordbruksverket som kommer att göra en prioritering bland ansökningarna.

Jordbruksverket
Miljö- och regionalstödsenheten
551 82 Jönköping
Tfn 036-15 50 00

Foto: Urban Wigert.
© Jordbruksverket
Tryckt i januari 2008

